



Małgorzata Milecka*

Przekształcenia ogrodów przy klasztorze oo. bernardynów w Piotrkowie Trybunalskim

Transformations of gardens at Bernardine monastery in Piotrków Trybunalski

Wprowadzenie

Współczesne tereny zieleni miejskiej często zawierają w sobie relikty wcześniejszych założeń, które w ciągu wieków uległy dezintegracji. Należą do nich ogrody klasztorne, jedne z pierwszych „zielonych” przestrzeni, jakie pojawiły się w obrębie miast średniowiecznych. Ich rozwój bezpośrednio był związany z losami zakonów i gdy w XIX w. przyszła fala kasat, znacznie zmieniła układy przestrzenne miast, rugując z nich klasztory, a tym samym towarzyszące im ogrody. Jak wskazują wyniki badań źródłowych i terenowych, ślady tych założeń wciąż jednak są obecne w układach urbanistycznych. Trzeba je zidentyfikować i udokumentować.

We współczesnym gospodarowaniu zasobami zieleni ważna jest znajomość ewolucji krajobrazu, jego przynależność kulturowa i symbolika. Dzięki niej można rozpocząć programy rewitalizacji chroniące tradycję miejsca i uczyniające historyczne relikty. Niniejszy artykuł poświęcono ogrodowi klasztornemu bernardynów w Piotrkowie Trybunalskim – do wybuchu II wojny światowej bardzo popularnemu miejscu wypoczynku mieszkańców miasta, w czasach współczesnych właściwie skazanemu na niebyt. W ocenie autorki uwypuklenie rangi ogrodu bernardynów ważne jest dla kształtowania krajobrazu kulturowego Piotrkowa, albowiem tradycja tego miejsca jest

Introduction

Contemporary urban green areas often encompass relics of earlier layouts which have been subject to disintegration throughout centuries. They include monastery gardens, one of the first “green” spaces that appeared within the areas of medieval towns. Their development was directly related to the history of religious orders and when a wave of dissolution of monasteries came in the 19th century, it significantly changed the spatial arrangements of cities, eliminating monasteries from them, and thus the gardens that accompanied them. As the results of source and field research show, the traces of these gardens are still present in urban layouts. However, they must be identified and documented.

In the modern management of green resources, it is important to have knowledge about the landscape evolution as well as its cultural affiliation and symbolism. Thanks to this knowledge, it is possible to start revitalization programs which protect tradition of a place and make historical relics more known. This article is devoted to the monastery garden of the Bernardines in Piotrków Trybunalski – which until the outbreak of World War II was a very popular place of relaxation for the inhabitants of the city, whereas in modern times it is virtually doomed to non-existence. In the author’s opinion, emphasizing the rank of the Bernardines’ Garden is significant for shaping the cultural landscape of Piotrków Trybunalski because the tradition of this place is strong and important. It should be documented and, consequently, it ought to be made more distinct in the modern development of the historical centre of the city.

* Wydział Ogrodnictwa i Architektury Krajobrazu Uniwersytetu Przyrodniczego w Lublinie/Faculty of Horticulture and Landscape Architecture, University of Life Sciences in Lublin.

silna i ważna. Powinna być udokumentowana, a w konsekwencji uczyniona we współczesnym zagospodarowaniu historycznego centrum miasta.

Materialy i metody

W oparciu o bogaty materiał źródłowy autorka przedstawiła losy ogrodu klasztornego, czyniąc to w kontekście historii miasta. Następnie przedstawiła zasób współczesny dawnego ogrodu bernardynów i określiła stan zachowania historycznego zasobu. To pozwoliło na zrekonstruowanie ewolucji założenia i wyprowadzenie wniosków na temat ochrony dziedzictwa ogrodowego, a następnie sformułowanie zaleceń dotyczących kształtowania krajobrazu historycznego centrum Piotrkowa.

Szczegółowa analiza przekształceń założenia ogrodowego bernardynów możliwa była dzięki zachowaniu licznych planów miasta [1, s. 16–22]. Najistotniejsze dla przeprowadzonych badań są plany przedstawione w artykule oraz najwcześniejszy ze znanych planów zespołu bernardyńskiego w Piotrkowie z 1657 r., umieszczony na sztychu Eryka J. Dahlbergha, sporządzonym do dzieła Samuela Pufendorfa: *De rebus a Carolo Gustavo [...] gestis commentariorum libri septem* (Norymberga 1696) [2, s. 174]. Na uwagę zasługuje pierwszy z prezentowanych w artykule planów Dominika Merliniego z 1786 r., ukazuje bowiem miasto średniowieczne ze wszystkimi zgromadzeniami klasztornymi we wzajemnych powiązaniach przestrzennych (il. 1) [3].

Rys historyczny

Piotrków Trybunalski to miasto historyczne, z wykształconym w średniowieczu (XIII–XV w.) układem urbanistycznym, leżące nad rzeką Strawą, dopływem Pilicy. W wielu publikacjach określany jest mianem „małego Krakowa”, co należy wiązać z niezwykłym jego rozwojem za panowania Jagiellonów, kiedy to pełnił nieformalną funkcję drugiej stolicy Polski. Dziś, po krótkim epi-

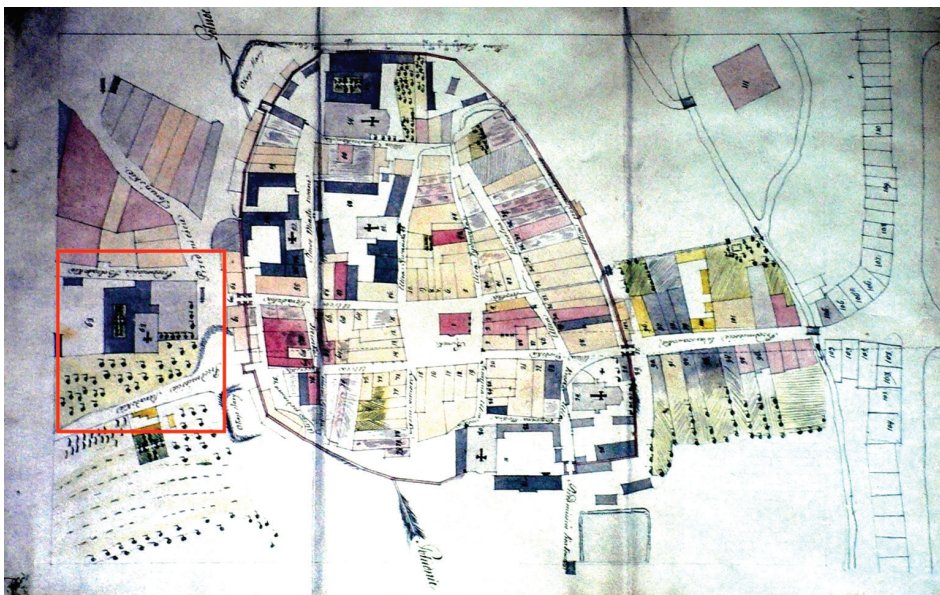
Materials and methods

On the basis of the rich source material, the author presented the history of the monastery garden, doing it in the context of the city's history. Then she presented the contemporary resource of the former Bernardine Garden and defined the state of preservation of the historical resource. This enabled us to reconstruct the evolution of the layout and to draw conclusions about the protection of the garden heritage, and then to formulate recommendations for shaping the historical cityscape of the centre of Piotrków.

A detailed analysis of transformations of the garden layout of Bernardines was possible thanks to the fact that numerous city plans were preserved [1, pp. 16–22]. The most important for the research carried out are the plans presented in the article and the earliest of the known plans of the Bernardine complex in Piotrków from 1657, which was placed on Erik J. Dahlbergh engraving and prepared as part of Samuel Pufendorf's work *De rebus a Carolo Gustavo [...] gestis commentariorum libri septem* (Nuremberg 1696) [2, p. 174]. Noteworthy is the first of Domenico Merlini's plans from 1786, which are presented in the article, as it shows the medieval city with all the monastic buildings in mutual spatial connections (Fig. 1) [3].

Historical outline

Piotrków Trybunalski is a historical city with an urban layout from the Middle Ages (13th–15th centuries) and located on the River Strawa, a tributary of Pilica. In many publications, it is referred to as “little Cracow”, which should be associated with its extraordinary development during the reign of the Jagiellonians, when it served the informal function of the other capital of Poland. Today, after a short episode, when it was the central town of a province (voivodship), it fell to the rank of a county town. The first of the known written references to Piotrków



Il. 1. Fragment planu miasta D. Merliniego z 1786 r. (kolorem czerwonym zaznaczono teren klasztoru i jego ogrodów) (źródło: [3])

Fig. 1. Fragment from the plan of the city by D. Merlini from 1786 (the area of the monastery and its gardens was marked red) (source: [3])

zodzie, gdy był ośrodkiem wojewódzkim, spadł do rangi powiatowego. Pierwsza ze znanych obecnie pisanych wzmianek źródłowych o Piotrkowie pochodzi z 1217 r. W jej myśl założycielem miasta był Piotr Włast Dunin, który ufundować miał tu pierwszą świątynię [4, s. 13]. Zamierzchła historia grodu znajduje potwierdzenie w wielu podaniach odnoszących się jeszcze do czasów pogańskich, a badania archeologiczne pozwalają przypuszczać, że najstarsze ślady osadnictwa pochodzą z VIII w. Należy przyjąć, że regularne rozplanowanie Piotrkowa według zasad średniowiecznych powstało w końcu XIII w., tj. w czasie domniemanego pierwszego przywileju lokacyjnego. Przywilej lokacyjny Władysława Jagiełły na prawie magdeburskim zakończył proces krystalizacji organizmu miejskiego. Był jednocześnie początkiem bujnego rozwoju Piotrkowa jako miejsca zwoływania wieców książęcych i królewskich zjazdów dzielnicowych oraz generalnych synodów kościelnych prowincji gnieźnieńskiej, a następnie od 1493 r. sejmów walnych koronnych, m.in. elekcyjnych [5]. Wiek XVII przyniósł ogromne zniszczenia na skutek działań wojennych, wzbogacił on jednak Piotrków o nowe, bardzo ważne dla rozwoju kultury funkcje kościelno-klasztorne. W 1624 r. przybyli tu pierwsi bernardyni, którzy przystąpili do wznoszenia tymczasowej drewnianej świątyni na podmiejskim wzgórzu łysogórskim (tj. poza murami średniowiecznego miasta i bramą od strony zachodniej). W 1632 r. po kilkuletnich przygotowaniach położono kamień węgielny pod mury dużego kościoła i klasztoru. Roboty te dobiegły końca w 1643 r. dzięki pomocy finansowej wojewody mazowieckiego Stanisława Warszyckiego [1]. Niestety nie są znane żadne przekazy z tego okresu na temat ogrodów, można się jedynie domyślać, że były to „plantacje” roślin użytkowych (czyli ogrody kuchenne i sady) oraz na południe od klasztoru położony cmentarz, zaś w sercu układu klasztorowego tradycyjny w swej formie prostokątny wirydarz. O pewnym istnieniu ogrodu świadczy dopiero XVIII-wieczna mapa Merliniego, na której wyraźny jest jego układ i zasięg w części najbliższej murów średniowiecznego Piotrkowa, część zachodnia bowiem na mapie tej nie została udokumentowana (il. 1).

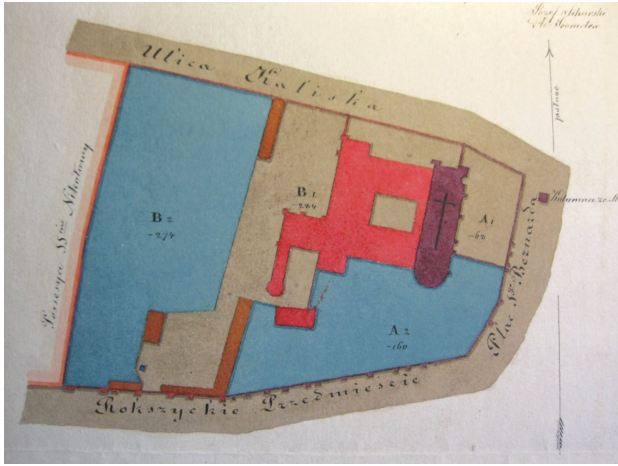
Powolny upadek piotrkowskiego klasztoru bernardynów datuje się od chwili, gdy w 1813 r. wojska rosyjskie zniszczyły poważnie jego zabudowania, powodując zachwianie się stabilizacji gospodarczej, której już nigdy nie zdołano przywrócić. W nocy z 27 na 28 listopada 1864 r. na mocy rozporządzenia władz carskich nastąpiła kasata piotrkowskiego zgromadzenia. Aktu tego rosyjskie władze dokonały w oparciu o najwyższy ukaz, wydany przez cara 8 listopada 1864 r. Zgodnie z postanowieniem zaborcy majątek zgromadzenia oddany został tymczasowo „pod zawiadywanie” miejscowego magistratu, z wyjątkiem kościoła – do zarządzania nim wyznaczono wikariusza diecezjalnego (il. 2, 3) [6].

W 1919 r. piotrkowski klasztor bernardynów na wniosek Ministra Sztuki i Kultury został uznany oficjalnie za zabytek architektury i wpisany do Inwentarza Zabytków Rzeczypospolitej [9]. Od 1921 r. świątynia zaczęła pełnić funkcję kościoła garnizonowego dla żołnierzy tutejszej załogi, a w sierpniu 1922 r. do Piotrkowa powrócili

dates back to 1217. According to this source, the founder of the city was Piotr Włast Dunin who funded the first temple here [4, p. 13]. The old history of the gord is confirmed in many stories referring to pagan times and archaeological research suggests that the oldest traces of settlement come from the 8th century. It should be assumed that the regular layout of Piotrków according to medieval principles was established at the end of the 13th century, i.e. during the time of the alleged first location privilege. The location privilege of Władysław Jagiełło due to Magdeburg rights completed the process of crystallization of the urban organism. At the same time, it was the beginning of the lush development of Piotrków as a place of convening ducal mass meetings as well as royal district conventions and general church synods of Gniezno Province, and then from 1493, Sejms (parliament sessions) of the Crown of the Kingdom of Poland, including elective ones [5]. The 17th century brought great destruction as a result of military operations, however, it enriched Piotrków with new church and monastery functions which were very important for the development of culture. In 1624, the first Bernardines arrived here and began to construct a temporary wooden temple on the suburban łysogórskie hill (i.e. outside the walls of the medieval city and the gate from the west). In 1632, after several years of preparation, the cornerstone was laid for the walls of a large church and monastery. These works were completed in 1643 thanks to the financial aid of Mazovian Voivode Stanisław Warszycki [1]. Unfortunately, there are no historical mentions about gardens from that period. We can only assume that they were “plantations” of crop plants (i.e. kitchen gardens and orchards) and a cemetery which was situated to the south of the monastery, whereas in the heart of the monastery layout there was a traditional in its form rectangular cloister garth. The existence of the garden is confirmed only by the 18th-century map by Merlini, where its layout and range are clearly visible in the part closest to the walls of medieval Piotrków, however, the western part is not documented on this map (Fig. 1).

A slow decline of the Bernardine monastery in Piotrków dates back to the times when in 1813 the Russian army seriously destroyed its buildings, which resulted in a disturbance of economic stability that was never restored again. On the night of November 27 and 28, 1864, the dissolution of Piotrków monastery took place under the regulation of the Tsarist authorities. The act was carried out by the Russian authorities on the basis of the highest *ukaz* (edict) which was issued by the tsar on November 8, 1864. According to the decision of the annexationist, the estate of the Order was temporarily placed “under management” of the local magistrate, with the exception of the church – diocesan Vicar was appointed to be in charge of it (Fig. 2, 3) [6].

In 1919, Piotrków Bernardine Monastery, at the request of the Minister of Art and Culture, was officially recognized as a monument of architecture and entered in the Monuments Inventory of the Republic of Poland [9]. From 1921, the monastery began to function as a garrison church for the local soldiers and in August 1922 the



Il. 2. Odrys pomiaru zabudowań i gruntów oddanych do klasztoru po xx. Bernardynach w Mieście Piotrkowie, Guberni Warszawskiej, Powiecie Piotrkowskim, z pierworysów geometry J. Sikorskiego z 1866 r. (źródło: [7])

Fig. 2. A sketch of the buildings and lands measurement, which were given to the monastery after xx. Bernardines in the City of Piotrków, Warsaw Governorate, Piotrkowski Poviát, from the first sketches by certified geodesist J. Sikorski from 1866 (source: [7])

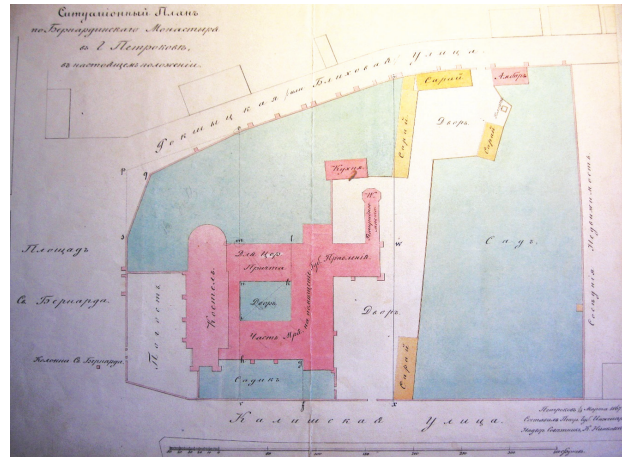
bernardyni i objęli w posiadanie swe dawne zabudowania [10]. Zwrócony klasztorowi majątek nieruchomy nie uwzględniał całej powierzchni dawnego ogrodu klasztorowego, czyli późniejszego Bernardyńskiego Ogrodu Spacerowego [11]. Odwołania zakonników w tej sprawie nie odniosły skutku i tereny te przeszły formalnie na własność miasta (il. 4–6).

Po najeździe hitlerowców na Polskę, już w listopadzie 1939 r. władze zakonne zaczęły prowadzić w klasztorze tajne nauczanie, a w 1940 r. mnisi użyczyli lokum na potrzeby Polskiego Czerwonego Krzyża. Podczas okupacji piotrkowskie cenobium stało się punktem dyspozycyjnym władz polskiego podziemia [1]. Zakonnicy, ryzykując własnym życiem, czynnie zaangażowali się w ratowanie od zagłady narodowych dóbr kultury. To tu, w kryptach bernardyńskiej świątyni ukryte zostały zbiory naukowe i archiwalia licznych warszawskich instytucji. Między innymi dzięki bezinteresownej opiece piotrkowskich mnichów przetrwało przewiezione tu w części archiwum Zakładu Architektury Polskiej Politechniki Warszawskiej z bezcennymi pomiarami budowli zabytkowych z terenu całej Rzeczypospolitej [15]. Po wojnie społeczna działalność bernardynów została ograniczona i skupiła się na posługach religijnych. Późniejsze lata nie obfitowały już w wydarzenia większej wagi, a obiekt do dziś pełni swe pierwotne funkcje. Jedynie dawne ogrody zmieniły nieco swoje przeznaczenie, a co za tym idzie – kompozycję. Są jednak ważnym świadkiem historii i reliktem dawnego rozległego układu.

Charakterystyka stanu istniejącego zespołu

Układ przestrzenny

Kościół i klasztor bernardynów w Piotrkowie Trybunalskim wzniesiony został zgodnie z tradycją tuż poza



Il. 3. Plan sytuacyjny pobernardyńskiego klasztoru w Piotrkowie (K. Ninkowski, 1867, źródło: [8])

Fig. 3. Situational plan of the former Bernardine monastery in Piotrków (K. Ninkowski, 1867, source: [8])

Bernardines returned to Piotrków and took over their former buildings [10]. The real estate which was returned to the monastery did not include the entire area of the former monastery garden, i.e. the later Bernardine Walk Garden [11]. The appeals of the monks in this case did not take effect and these areas were formally taken over by the city (Fig. 4–6).

After the Nazis invaded Poland, as early as in November 1939, the monastic authorities began to organize secret classes in the monastery and in 1940 the monks provided lodging for the needs of the Polish Red Cross. During the Nazi occupation, Piotrków Trybunalski monastery became the disposable point of the authorities of the Polish underground (resistance movement) [1]. Monks, risking their own lives, actively engaged in saving national treasures from destruction. It is here that in the crypts of the Bernardine church scientific collections and archives of numerous Warsaw institutions were hidden. Also, thanks to the selfless care of Piotrków Trybunalski monks, the archives of the Polish Architecture Department of the Warsaw University of Technology along with the priceless measurements of historic buildings from the whole Poland survived there [15]. After the war, the social activity of the Bernardines was limited and focused on religious services. Subsequent years were no longer abundant in events of greater importance and the building still performs its original functions. Only the old gardens changed their purpose a bit and as a result – the layout. However, they are an important witness to history and a relic of the former extensive layout.

Condition of the complex

Spatial layout

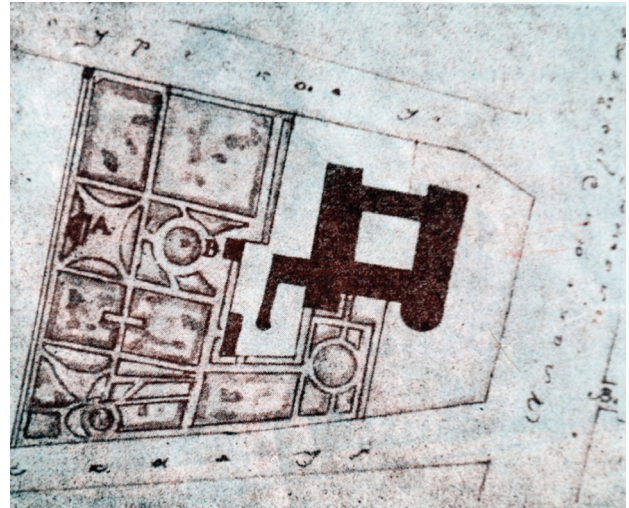
According to tradition, the church and the Bernardine Monastery in Piotrków Trybunalski were constructed just outside the medieval perimeter of the city walls and to the west of the former Sieradzka Gate (Fig. 5). The com-



Il. 4. Piotrków Trybunalski – kościół pobernardyński, widok od północnego wschodu (źródło: [12])

Fig. 4. Piotrków Trybunalski – former Bernardine church, view from the north-east (source: [12])

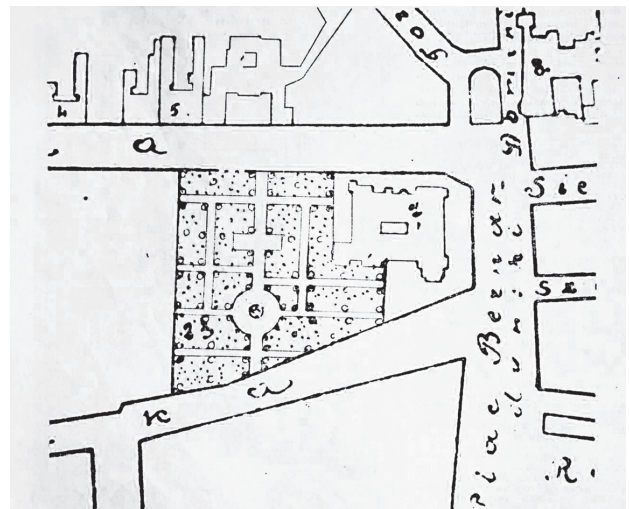
średniowiecznym obwodem murów miejskich, na zachód od dawnej bramy Sieradzkiej (il. 5). Zespół budowli klasztornych zajął miejsce na wzniesieniu zwanym Łysą Górą. Od wschodu na teren kościelny prowadzi wybudowana w 1969 r. brama. Jest to rekonstrukcja bramy barokowej, wykorzystująca autentyczne rzeźby i kraty z początku XVIII w., pochodzące z rozebranego pierwowzoru. Na terenie przykościelnym od wschodu znajduje się niewielki cmentarz z pozostałościami dawnych nagrobków. Pośrodku prostokątnego, obwiedzonego żelazną kratą trawnika stoi kilka pamiątkowych pomników. Od północy ogrodzenie terenu przykościelnego stanowi niewysoka podmurówka przerwana schodkowym dojściem do kościoła. Z tej samej strony teren zespołu wraz z ozdobnym ogródkiem otoczony jest płotem ustawionym w 1969 r. W ogrodzeniu wykorzystano kraty żelazne zrekonstruowane w 1917 r. na wzór barokowych, a pochodzące z rozebranego ogrodzenia przykościelnego [15]. Od zachodu klasztor otoczony jest wysokim, tynkowanym murem ceglany. Od południa rozgrodzony dawny sad klasztorny zamieniony został na zieleniec z podejściem i schodami. Pod murami od południa wydzielono ozdobny ogródek z fontanną i figurą Matki Boskiej, otoczony współczesną żelazną kratą na podmurówce. Naprzeciw prezbiterium w 1967 r. ustawiono murowaną kolumnę z figurą św. Antoniego przeniesioną z rozebranej wówczas podobnej kolumny stojącej od wieków przed wschodnią bramą kościoła. Budynek kościoła przylega od wschodu do czworoboku klasztornego, jest wczesnobarokowy, zwrócony prezbiterium w kierunku południowym. Wewnątrz budynku klasztornego znajduje się niewielki, ale właściwie utrzymany pod względem formy i funkcji ogród wirydarzowy – cztery kwatery trawnika otoczone są żywopłotem bukszpanowym, pośrodku zaś stoi figura Jezusa.



Il. 5. Piotrków Trybunalski – plan ogrodu bernardyńskiego z lokalizacją nieistniejących już dziś obiektów: A) muszli koncertowej, B) altany (Cz. Zambrzycki, 1901, źródło: [13])

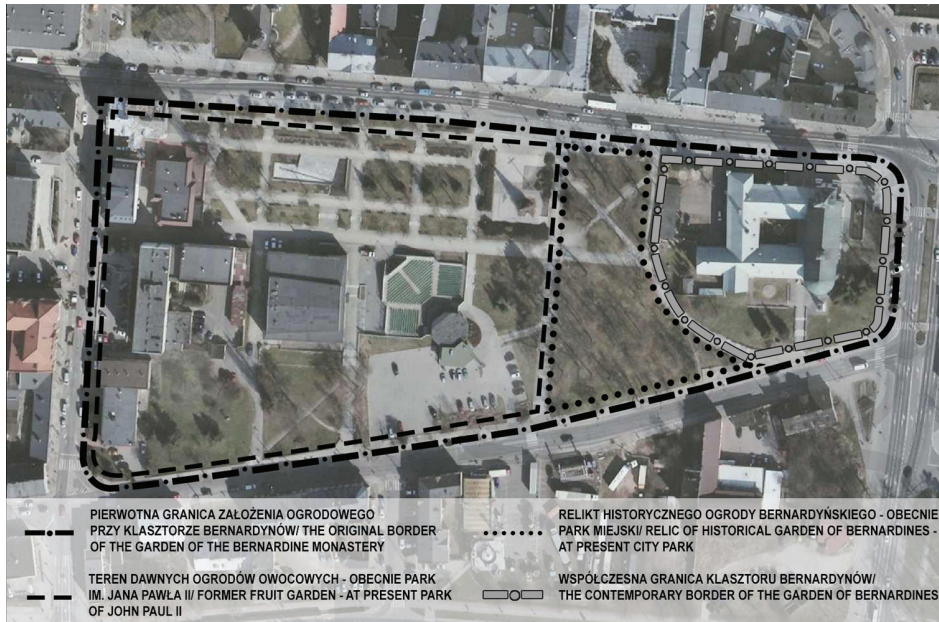
Fig. 5. Piotrków Trybunalski – plan of the Bernardine garden with the location of objects that do not exist today: A) concert shell, B) gazebo (Cz. Zambrzycki, 1901, source: [13])

plex of monastery buildings was situated on the hill called Łysa Góra. From the east, the gate, which was built in 1969, leads to the church area. It is the reconstruction of the Baroque gate using authentic sculptures and bars from the beginning of the 18th century, which came from a disassembled prototype. From the east, in the church area there is a small cemetery with remnants of the former tombstones. In the middle of a rectangular lawn surrounded by iron bars, there are several commemorative monuments. From the north, the fence of the church area is made of a low foundation interrupted by a stepped entrance to the church. On the same side, the area of the complex together with a decorative garden is surrounded



Il. 6. Piotrków Trybunalski – plan ogrodu bernardyńskiego (autor nieznan, 1925, źródło: [14])

Fig. 6. Piotrków Trybunalski – plan of the Bernardine garden (unknown author, 1925, source: [14])



Il. 7. Teren dawnego ogrodu bernardynów, obecnie klasztor (po prawej stronie) i park miejski (po lewej) (oprac. własne na podst. [16])

Fig. 7. The area of the former Bernardine garden, at present a monastery (on the right) and a municipal park (on the left) (prepared by the author on the basis of [16])

Zachodnia część ogrodu to starodrzew z przeważającym udziałem gatunkowym kasztanowców, lip i grabów. Szczególnie piękne są w nim stare kasztanowce rosnące na wysokości budynku klasztoru. W części tej po wojnie wytyczono dwie skośne alejki z placami do wypoczynku. Ustawiono tu kilka ławek, a całość oświetlono.

Od południa masyw starodrzewia odizolowano od ul. Narutowicza przez grupę nowo projektowanej zieleni i aleję prowadzącą do rozległego amfiteatru. Na terenie parku Śródmiejskiego (obecnie im. Jana Pawła II), w części zachodniej znajduje się prostokątna fontanna i nowe, agresywne ze względu na współczesną formę elementy zagospodarowania służące rekreacji mieszkańców. Elementy te jednak stanowią namiastkę dawnego wyposażenia ogrodu bernardynów (pod względem kompozycji i formy). Niewielka liczba drzew i „nowoczesna” kompozycja omawianego parku zupełnie nie przystają do zabytkowego charakteru tej części miasta, sprawiając wrażenie przestrzeni zunifikowanej, zacierającej dawne znaczenia i kulturę tego miejsca. Jediną ozdobą i izolacją zabytkowego zespołu bernardynów od tej części są stare i powolutku już zamierające kasztanowce i lipy rosnące w najbliższym sąsiedztwie zachodniego muru klasztoru.

Ocena stopnia zachowania układu zabytkowego

Analizując stare plany i porównując je z obecnym stanem zagospodarowania ogrodu, należy stwierdzić, że kompozycja założenia zachowała się w stopniu umożliwiającym jej odczytanie (choć z oczywistymi przekształceniami związanymi z zatarciem relikwów zagospodarowania w części zachodniej). Zmianom uległy przede wszystkim nasadzenia roślin (gatunki), ich charakter i kompozycja, ponadto wyposażenie: przemieszczono zabytkowe figury i ogrodzenie zespołu. Miało to związek z modernizacją centrum miasta (poszerzeniem ulic). Czasy współczesne przyniosły również otoczeniu klasztoru

by a fence which was made in 1969. Iron bars, which were reconstructed in 1917 in the baroque style and taken from the disassembled church fencing, were used in the fence [15]. From the west, the monastery is surrounded by a high and plastered brick wall. From the south, the former portioned monastery orchard was turned into a greenhouse with an approach and stairs. From the south, under the walls there was a decorative garden with a fountain and a statue of the Mother of God, which was surrounded by contemporary iron bars set on the foundation. A brick column with a statue of St. Anthony, which was moved from a disassembled similar column standing for centuries before the eastern gate of the church, was situated opposite the presbytery in 1967. The building of the church, which is an early baroque and faces the presbytery towards the south, adjoins the monastery quadrangle from the east. Inside the monastery building there is a small cloister garth garden, but it is properly maintained in terms of form and function – four lawn quarters are surrounded by boxwood hedges, whereas in the middle there is a statue of Jesus.

The western part of the garden consists of old trees with a predominant species share of chestnut trees, linden trees and hornbeams. The old chestnut trees growing at the height of the monastery building are particularly beautiful. In this part after the war, two oblique alleys with resting squares were marked out. Several benches were situated there and the whole place was lit up.

In the south, the old trees were separated from Narutowicza Street with a cluster of newly designed greenery and an alley leading to a large amphitheatre. In the Śródmiejski Park (at present named after John Paul II), in the western part there is a rectangular fountain and some new elements of development for the inhabitants of the town, which are aggressive due to their modern form. These elements, however, are only an ersatz of the former furnishing of the Bernardine garden (in terms of composition and form). A small number of trees and a “modern”

nowe pomniki poświęcone Ofiarom Katynia czy pamięci księdza J. Popiełuszki. Od strony pl. Kościuszki zniknęły pawilony handlowe, odsłaniając tym samym przedmurze kościoła. Po zlikwidowanym cmentarzu od strony Starego Miasta pozostał jedynie pamiątkowy kwietnik z kilkoma pomnikami. Przekształcenia te jednak można uznać za normalne na tym etapie rozwoju i modernizacji centralnej części miasta. Trudne do zrozumienia są jednak modyfikacje, jakie nastąpiły w zachodniej części założenia zwanego pierwotnie Bernardyńskim Ogrodem Spacerowym, a po zabranii zakonnikom tych terenów – Krzywda. Zachowane plany świadczą o jego geometrycznej kompozycji, czego dowodem są do dziś w dość słabej kondycji rosnące na pewnych odcinkach stare kasztanowce białe. Z układu tego zachowały się tylko reliktywne fragmenty alei. Nowe, chaotyczne w stosunku do dawnej kompozycji nasadzenia, zmiana układu alejek i nowoczesne wyposażenie przy całkowitej likwidacji historycznego spowodowały, że obiekt ten zatracił dawny charakter, a po jego przeszłości właściwie nie ma śladów. Dodatkowo współczesna kompozycja powstałego po wojnie parku Śródmiejskiego, do którego włączono przeważającą część dawnych ogrodów bernardynów, degraduje to niewątpliwie interesujące, historyczne założenie ogrodowe, położone w ścisłym centrum Piotrkowa Trybunalskiego.

Rekonstrukcja ewolucji układu przestrzennego ogrodu bernardynów

Trudno dziś stwierdzić, jak wyglądał pierwszy ogród towarzyszący klasztorowi oo. bernardynów. Można jednak przypuszczać – na podstawie miedziorytu ukazującego Piotrków w 1657 r., podczas potopu szwedzkiego – że wewnątrz murów klasztornych znajdowały się drzewa (prawdopodobnie owocowe, posadzone regularnie). Całość otoczona była drewnianym ogrodzeniem, zaś główna brama wjazdowa prowadziła od południa. Na zewnątrz murów klasztornych wzdłuż wzniesienia, na którym posadowiono zespół sakralny, rósł rząd drzew. W 1732 r. dzięki fundacji starosty piotrkowskiego Jerzego Warszyckiego bernardyni na gruntach starościańskich wybudowali na własne potrzeby cegielnię. Przygotowany zakres robót objął wówczas swym zasięgiem m.in. przykościelne ogrodzenie. W 1735 r., po usunięciu drewnianego płotu przystąpiono do budowy muranego ogrodzenia. Przy prowadzonych wówczas pracach odnotowany został „murariusz” – Wenecjusz Pensa. Według Michała Rawity Witanowskiego mógł być on autorem wznoszonej wówczas okazałej bramy, prowadzącej od wschodu na przykościelny cmentarz. Cytowany autor przypisał też Wenecjuszowi Pensie równie problematyczne autorstwo kraty żelaznej zdobiącej wspomnianą bramę. Całość muranego ogrodzenia ukończona została w roku 1766 [6, s. 149, 150].

Teren przykościelny od strony starego miasta od początku zajmował cmentarz. Zgodnie z powszechną opinią chowano tu pod murami kościoła mieszczan piotrkowskich, jak również pobliską ludność. Sporadycznie znajdowali tu również miejsce ostatniego spoczynku żołnierze biorący udział w okolicznych potyczkach. Po kasacji zakonu w 1864 r. teren przyklasztornego ogrodu, liczącego

kompozycji ogrodu w kwestii nie pasującej do historycznego charakteru tej części miasta, dającą wrażenie zjednoczonego przestrzeni, a także niszczenia dawnego znaczenia i kultury tego miejsca. Jedyną ozdobą i izolacją historycznego kompleksu Bernardynów od tej części miasta są stare i powoli umierające drzewa kasztanowce, które rosną w bezpośredniej okolicy zachodniej murów klasztoru.

Analiza stopnia zachowania układu historycznego ogrodu

Analizując stare plany i porównując je z bieżącym stanem ogrodu, należy stwierdzić, że układ ogrodu został w dużej mierze zachowany (choć z oczywistymi zmianami związanymi z niszczeniem zabytków w rozwoju zachodniej części miasta). Najważniejsze zmiany dotyczyły nasadzeń (rodzajów) wraz z ich charakterem i kompozycją, a także wyposażenia: antyczne statuy i bandaż zostały przeniesione. To było związane z modernizacją miasta (rozszerzeniem ulic). Współczesność przyniosła również nowe pomniki poświęcone ofiarom Katynia lub na pamiątkę księdza J. Popiełuszki w okolicy klasztoru. Z boku Kościuszki zniknęły pawilony handlowe, odsłaniając dodatkową murówkę kościoła. Pozostał po zlikwidowanym cmentarzu z boku Starego Miasta tylko kwiatnik z kilkoma pomnikami. Te zmiany, choć normalne na tym etapie rozwoju i modernizacji miasta, degradują jednak interesujące i historyczne założenie ogrodowe, położone w ścisłym centrum Piotrkowa Trybunalskiego.

Rekonstrukcja ewolucji układu przestrzennego ogrodu bernardynów

Trudno dziś stwierdzić, jak wyglądał pierwszy ogród towarzyszący klasztorowi oo. bernardynów. Można jednak przypuszczać – na podstawie miedziorytu ukazującego Piotrków w 1657 r., podczas potopu szwedzkiego – że wewnątrz murów klasztornych znajdowały się drzewa (prawdopodobnie owocowe, posadzone regularnie). Całość otoczona była drewnianym ogrodzeniem, zaś główna brama wjazdowa prowadziła od południa. Na zewnątrz murów klasztornych wzdłuż wzniesienia, na którym posadowiono zespół sakralny, rósł rząd drzew. W 1732 r. dzięki fundacji starosty piotrkowskiego Jerzego Warszyckiego bernardyni na gruntach starościańskich wybudowali na własne potrzeby cegielnię. Przygotowany zakres robót objął wówczas swym zasięgiem m.in. przykościelne ogrodzenie. W 1735 r., po usunięciu drewnianego płotu przystąpiono do budowy muranego ogrodzenia. Przy prowadzonych wówczas pracach odnotowany został „murariusz” – Wenecjusz Pensa. Według Michała Rawity Witanowskiego mógł być on autorem wznoszonej wówczas okazałej bramy, prowadzącej od wschodu na przykościelny cmentarz. Cytowany autor przypisał też Wenecjuszowi Pensie równie problematyczne autorstwo kraty żelaznej zdobiącej wspomnianą bramę. Całość muranego ogrodzenia ukończona została w roku 1766 [6, s. 149, 150].

Tabela 1. Skrócona inwentaryzacja drzew i starszych krzewów w strefie ochrony konserwatorskiej klasztoru (oprac. M. Milecka)

Table 1. Abbreviated inventory of trees and older shrubs in the conservation zone of the monastery (by M. Milecka)

Nazwa gatunkowa <i>Generic name</i>	Nazwa polska <i>English name</i>	Liczba <i>Number</i>
<i>Aesculus hippocastanum</i>	kasztanowiec biały <i>horse-chestnut</i>	20
<i>Acer platanoides</i>	klon pospolity <i>Norway maple</i>	3
<i>Betula verrucosa</i>	brzoza brodawkowata <i>silver birch</i>	5
<i>Carpinus betulus</i>	grab pospolity <i>European hornbeam</i>	5
<i>Picea abies</i>	świerk pospolity <i>Norway spruce</i>	9
<i>Pyrus communis</i>	grusza pospolita <i>European pear</i>	3
<i>Robinia pseudoacacia</i>	robinia akacyjowa <i>black locust</i>	50
<i>Symphoricarpos albus</i>	śnieguliczka biała <i>common snowberry</i>	20
<i>Thuja occidentalis</i>	żywotnik zachodni <i>northern white-cedar</i>	10
<i>Tilia cordata</i>	lipa drobnolistna <i>little-leaf linden</i>	25

[...] jeden mórg miary nowopolskiej [...] w połowie więk-
szej murem, w części 1/4 parkanem otoczony, pozostał
pod zarządem rektora kościoła [6, s. 296]. W maju 1868 r.
na wniosek władz gubernialnych część dawnego ogro-
du przekształcono w publiczny ogród spacerowy, który
przez Piotrkowian – jak już wspomniano – nazywany był
Krzywdą. Uszczuplony teren przyklasztorny zamknięto
w części zachodniej nowym murowanym ogrodzeniem,
a pozostałe partie muru – od strony pl. św. Bernarda
(obecnie pl. Kościuszki) i od ul. Rokszyckiej (obecnie
ul. Narutowicza) – wyremontowano. Oficjalnie nazwany
odtąd Bernardyńskim Ogrodem Spacerowym, z chwilą
udostępnienia go mieszkańcom stał się popularnym miej-
scem wszelkiego rodzaju zgromadzeń i licznych akcji
społecznych. W 1874 i w 1882 r. przeprowadzono prace
remontowe muru okalającego założenie [17]. Pewnym
przekształceniom również uległ drzewostan – w miejsce
starych drzew owocowych posadzono tu pierwsze „kasz-
tany” (czyli kasztanowce białe), które do dziś nadają cha-
rakter temu parkowi [18]. W 1888 r. w Bernardyńskim
Ogrodzie Spacerowym otwarto bar mleczny K. Szymań-
skiego [19]. W 1893 r. od strony wschodniej „na placu
przed kościołem bernardynów” zaprojektowano nowy
skwer publiczny [20]. Ogrodnik miejski Hołójski jesienią
1894 r. uformował go ostatecznie w ozdobny ogród, któ-
rego kłomby tworzyły nowo posadzone głogi, jaśminy,
róże sztamowe, tuje i derenie [21]. W roku 1894 stanęła
tu altana, a cztery lata później pojawiła się kolejna atrak-
cja, jaką był „basen z wodą” [22]. W 1901 r. gruntow-
nemu uporządkowaniu poddano teren przykościelnego
cmentarza oraz skweru publicznego [23]. W tymże roku

surrounded by a wooden fence, whereas the main en-
trance gate led from the south. Outside the monastery
walls and along the hill, on which the church complex
was founded, there was a row of trees. In 1732, thanks to
the foundation of the Piotrków Starost, Jerzy Warszycki,
Bernardines built a brickyard for their own needs on the
Starost's land. The scope of works, which was prepared at
that time, covered, among other things, a church fence. In
1735, after the removal of the wooden fence, the con-
struction of a brick wall began. During the works carried
out at that time, “murarius” was reported – Venetius Pen-
sa. According to Michał Rawita Witanowski, he could
have been the author of the then erected gate which led
from the east to the church cemetery. The quoted author
also attributed to Venetius Pensa the equally problemat-
ic authorship of the iron grid adorning the above-men-
tioned gate. The entire brick wall was completed in 1766
[6, pp. 149, 150].

The near-church area from the side of the old town was
occupied by the cemetery from the very beginning. Ac-
cording to the popular opinion, the burgesses of the city
of Piotrków were buried there along with the nearby pop-
ulation. Occasionally, soldiers who took part in nearby
battles also found their last resting place there. After the
monastery's dissolution in 1864, the area of the cloister
garden covering [...] *one hectare of the New Poland meas-
ure [...] surrounded in the larger part by a wall, in 1/4 part
surrounded by a fence, remained under the administra-
tion of the church rector* [6, p. 296]. In May 1868, at the
request of the governor's authorities, part of the former
garden was transformed into a public walking garden
which – as mentioned above – was called Krzywdą (*Harm*)
by the city residents. A reduced area of the monastery was
closed in the western part with a new brick wall and the
remaining parts of the wall – from the side of St Bernard
Square (Kościuszki Square at present) and from Rokszy-
cka Street (Narutowicza Street at present) – were reno-
vated. The Bernardine Walk Garden which was officially
called so since the moment it became available to the
residents became a popular place for all kinds of gather-
ings and numerous social campaigns. In 1874 and in 1882
the renovation works were carried out on the wall sur-
rounding the layout [17]. There were also certain transfor-
mations in trees – instead of old fruit trees, the first
“chestnuts” (i.e. white horse-chestnuts) were planted
here, which still create the character of this park [18]. In
1888 a cafeteria owned by K. Szymański was opened in
the Bernardine Walk Garden [19]. In 1893 from the east-
ern side, “on the square in front of the Bernardine church”,
a new public square was designed [20]. In the autumn of
1894, the town gardener Mr. Hołójski finally formed it
into a decorative garden, the flower beds of which were
made up of newly planted quick-thorns, jasmines, stellar
roses, thuja and dogwoods [21]. In 1894 a gazebo was
built here, whereas four years later another attraction ap-
peared, which was “a pool with water” [22]. In 1901 the
area of the churchyard cemetery and the public square
was thoroughly cleaned up [23]. In the same year, it was
planned that the Bernardine Walk Garden, which was ad-
jacent to the monastery from the west, would receive an

zdecydowano, że Bernardyński Ogród Spacerowy, przyległy do klasztoru od zachodu, otrzyma kosztem Rs. 515 efektowną altanę dla orkiestry zbudowaną „w kształcie muszli” [24].

Latem 1902 r. komisja pod przewodnictwem wicegubernatora piotrkowskiego zaplanowała rozszerzenie terenu założenia, zlecając w tym celu wyburzenie, zaniebanego z winy władz carskich, zachodniego skrzydła klasztorowego. W myśl tych „porządkowych” zamierzeń istniejąca w ogrodzie pod murem „cieplarnia” również miała być przeniesiona w inne miejsce [25]. W wyniku zdecydowanych protestów społeczeństwa i działalności powstałego w 1901 r. Komitetu Plantacyjnego projekt ten, choć opracowany technicznie, nie został zrealizowany w pierwotnej formie. Teren ogrodu publicznego powiększono jedynie o wyburzoną wówczas ośmioboczną klasztorową basztę obronną, zaś przy Domu Ogrodnika Szuli Goldberg wystawił pawilon handlowy. Odpowiednio pielęgnowany Bernardyński Ogród Spacerowy pozostawał ulubionym miejscem rekreacyjnym mieszkańców. W 1904 r. postanowiono uatrakcyjnić jego tereny poprzez zainstalowanie oświetlenia spirytusowego – „6 odpowiednich latarni” [26].

Prace renowacyjne prowadzone przy świątyni za rektorstwa Józefa Bromskiego (1899–1914) objęły swym zasięgiem również i teren przykościelny. Przebiecie nowego wejścia do świątyni od ul. Petersburskiej (obecnie Słowackiego) spowodowało konieczność uformowania schodów niwelujących różnicę poziomą, przebito też nową furtę w północnej partii ogrodzenia. W 1910 r. wokół figury Najświętszej Panny Marii urządzono ozdobny kwietnik. *Cmentarzyk środkowy otoczono sztachtami żelaznymi, ażurowymi wzniesionymi na podmurowaniu nieco wysuniętym, tworzącym w ten sposób rodzaj ławek dla modlących się poza kościołem* [4, s. 150]. W drugą rocznicę „wkroczenia Zastępów Strzeleckich do Królestwa” – 6 sierpnia 1914 r. – w Bernardyńskim Ogrodzie Spacerowym ustawiony został pomnik z Tarczą Legionów – wydarzeniu temu towarzyszyła głośnie manifestacja patriotyczna [4, s. 150]. Podczas organizowanych w mieście obchodów rocznicowych we wrześniu 1914 r. „wykonana została oranżeria miejska”, która uzyskała nowe oszklenie i ulepszoną cieplarnię. W celu odsłonięcia bryły kościoła od strony ul. Kaliskiej (obecnie Słowackiego), w maju 1914 r. inżynier miejski Romuald Miller zaprojektował nowe ażurowe ogrodzenie wraz z ozdobną furtą. Projekt ten uwzględniał odtworzenie w nowym ogrodzeniu żelaznej kraty, wzorowanej na oryginalnych barokowych relikwach znajdujących się przy bramie głównej. Artystycznie kuta „koronkowa” krata żelazna wykonana została w miejscowym Zakładzie Ślusarskim Piotra Krzemińskiego [27, s. 132]. W 1925 r., dążąc do osuszenia zawilgoconych murów obiektu, wycięto stare, rozłożyste kasztanowce, które rosły na przykościelnym cmentarzu oraz na podwórzu klasztorowym od strony północnej. W 1937 r. prace prowadzone wokół budowli klasztornych doprowadziły do „wybrukowania podwórza u wejścia do klasztoru”. W roku następnym odnowiono całe murowane ogrodzenie kościoła oraz znajdujące się przy nim „cenne koronkowe kraty” [6, s. 615, 616].

effective gazebo for the orchestra built “in the shape of a shell” at the expense of Rs. 515 [24].

In the summer of 1902, the commission headed by the vice-governor of Piotrków planned the expansion of the layout area, for this purpose ordering the demolition of the west wing of the monastery, which was neglected by the Tsarist authorities. According to these “orderly” intentions, the “greenhouse” situated in the garden next to the wall was also supposed to be moved to another place [25]. As a result of strong protests by the public and activities of the Plantation Committee which was established in 1901, this project, although technically developed, was not implemented in its original form. The area of the public garden was made bigger only by demolishing the then octagonal monastic defensive tower, whereas near the House of Gardener, Szula Goldberg set up a commercial pavilion. A properly cultivated Bernardine Walk Garden remained a favourite recreational place for the residents. In 1904, its areas were made more attractive by installing alcohol-fuel lighting – “six proper lanterns” [26].

Renovation works, which were carried out in the church during the rectorry of Józef Bromski (1899–1914), covered the area around the church as well. Making a new entrance to the church from St. Petersburg Street (at present Słowackiego) resulted in the necessity to add stairs that would balance the level difference, then a new gate in the northern part of the fence was made. In 1910, a decorative flower bed was arranged around the figure of the Holy Virgin Mary. *The central cemetery was surrounded with iron and openwork bars which were situated on a slightly protruding foundation, thus creating a kind of benches for those praying outside the church* [4, p. 150]. On the second anniversary of “Marching of Shooting Teams to the Kingdom” – August 6, 1914 – a monument with the Shield of the Legions was erected in the Bernardine Walk Garden – this event was accompanied by a loud patriotic manifestation [4, p. 150]. During the anniversary celebrations which were organized in the city in September 1914, “the city’s orangery was constructed”, which gained a new glazing and an improved greenhouse. In order to reveal the body of the church from the side of Kaliska Street (at present Słowackiego), in May 1914, the city engineer Romuald Miller designed a new openwork fence with a decorative gate. This project included the reconstruction of the iron grid in the new fence, which was modelled on the original Baroque relics situated at the main gate. Artistically forged “lace” iron grid was made in the local Locksmith Department of Piotr Krzemiński [27, p. 132]. In 1925, old and broad-leaved chestnut trees, which grew on the churchyard cemetery and on the monastery yard from the northern side, were cut down in order to dry the damp walls of the building. In 1937, the works which were carried out around the monastery buildings led to the “paving the yard at the entrance to the monastery”. In the following year, the entire stone wall of the church and the “precious lace grids” were renovated [6, pp. 615, 616].

The outbreak of World War II caused huge losses in Piotrków. As a result of street fights and bombings, the city centre was destroyed during the very first days.

Wybuch II wojny światowej spowodował ogromne straty w Piotrkowie. W wyniku walk ulicznych i bombardowań już w pierwszych dniach zostało zniszczone centrum miasta. Działania wojenne, chociaż nie dotknęły samej budowli, znacznie uszkodziły główną bramę oraz liczne nagrobki znajdujące się na przykościelnym cmentarzu. Po wyzwoleniu 18 stycznia 1945 r. przystąpiono do uporządkowania miasta. W najbliższym sąsiedztwie klasztoru na długości 150 m ul. Słowackiego bomby zniszczyły cały szereg domów. Domy te rozebrano, a place po nich przeznaczono na założenie parku Śródmiejskiego [6, s. 19]. Powstał on jednak częściowo kosztem dawnego Bernardyńskiego Ogrodu Spacerowego, którego znaczną część włączono do nowego, całkiem współczesnego obiektu, zmieniając jego kompozycję i niszcząc resztki historycznego wyposażenia. Zmianom uległo również zagospodarowanie terenu wewnątrz murów klasztoru. W 1953 r. wybudowano nową bramę wjazdową na dziedziniec klasztorny od strony ul. Słowackiego. Przebudowano obiekty gospodarcze, stare zniszczone komórki rozebrano i od strony parku postawiono garaż. W styczniu 1957 r. od strony ul. Narutowicza ścięto pięć ogromnych kasztanowców. Pośrodku zbudowanej tu fontanny ustawiono na cokole z kamienia polnego figurę Matki Boskiej wykutą przez zakonniką paulińskiego w obozie koncentracyjnym [6, s. 51–86]. W 1965 r. dokonano gruntownych zmian w otoczeniu klasztoru. Cmentarz przykościelny został zlikwidowany, usunięto żeliwne grobowce i splantowano teren. W 1967 r. kolumnę św. Antoniego rozebrano i wzniesiono na nowo za prezbiterium kościoła, umieszczając na szczycie dawny kamienny kapitel i figurę św. Antoniego z Padwy [6, s. 220]. Latem 1969 r. zdemontowano stare ogrodzenie kościoła od strony pl. Kościuszki i ul. Słowackiego, przeznaczając ozdobne kraty na ogrodzenie klasztoru. W 1970 r., „kierując się koniecznością podniesienia bezpieczeństwa ruchu ulicznego”, zdemontowano jeden z najcenniejszych artystycznie elementów kościelnego otoczenia, jakim była barokowa brama główna. Obiekt ten zachowany kompletnie i utrzymany w bardzo dobrym stanie został postawiony na nowo kilka metrów bliżej kościoła [6, s. 273].

Nowy park, nazwany Śródmiejskim, rozciągający się od murów klasztoru aż po ul. Sienkiewicza (na zachód od klasztoru), tuż przy bryle klasztoru „upiększono” nowoczesnym w formie pomnikiem, całość kompozycji dopełniły nowoczesny amfiteatr i fontanna spięte regularnym układem bitumicznych alejek. Zapomniano o podkreśleniu podstawowych osi kompozycyjnych i widokowych w tej części miasta, jak również o historycznym rozplanowaniu tego jakże ważnego dla Piotrkowian „ogrodu spacerowego”. Tak więc dawny ogród klasztorny został zatarty, a jego relikty wchłonięte w większy zespół zieleni o zdecydowanie innej już funkcji i zmienionej „przemowie symbolicznej”. Lata ostatnie przyniosły modernizację tego układu w ramach rewitalizacji centrum miasta, jednak kompozycja poprzedniego modernistycznego założenia pozostała. W pobliżu klasztoru, na tle kasztanowej alei powstał pomnik Jana Pawła II, patrona nowego parku.

Warfare, although it did not reach the building itself, significantly damaged the main gate and numerous tombstones which were situated in the church cemetery. After the liberation, on January 18, 1945, people started to clean the city. In the immediate vicinity of the monastery at the length of 150 m in Słowackiego Street, bombs destroyed a whole row of houses. These houses were pulled down and the empty squares were prepared for establishing the Śródmiejski Park [6, p. 19]. However, it was established partly at the expense of the former Bernardine Walk Garden, a significant part of which was included in a new, quite modern object, changing its composition and destroying the remnants of the historical equipment. The development of the area within the monastery walls was also changed. In 1953, a new entrance gate to the monastery courtyard from Słowackiego Street was built. The facility buildings were remodelled, the old and destroyed sheds were pulled down and a garage was constructed from the park side. In January 1957, five huge chestnut trees were cut down which were standing by the monastery from the side of Narutowicza Street. In the middle of the fountain built here, a statue of the Mother of God was set on a fieldstone plinth, which was wrought in iron by a Pauline monk in a concentration camp [6, pp. 51–86]. In 1965, profound changes were introduced to the monastery's surroundings. The churchyard cemetery was liquidated, cast-iron tombs were removed and the area was surfaced. In 1967, the column of St Anthony was pulled down and rebuilt from scratch behind the presbytery of the church, then the former stone capitol and the figure of St Anthony of Padua were placed on top of it [6, p. 220]. In the summer of 1969, the former church fence from the side of Kościuszki Square and Słowackiego Street was disassembled and decorative bars were used for making the fence of the monastery. In 1970, “bearing in mind the need to improve the road safety”, one of the most artistically valuable elements of the church surroundings was demolished, i.e. the main Baroque gate. This object, which was preserved completely and maintained in very good condition, was again constructed from scratch a few meters closer to the church [6, p. 273].

The new Śródmiejski Park, which spread from the monastery walls to Sienkiewicza Street (to the west of the monastery), was “beautified” by means of a modern in form monument next to the monastery's body, whereas the whole composition was completed by a modern amphitheatre and a fountain connected by means of a regular layout of bituminous park alleys. It was forgotten to emphasize the basic compositional and scenic axes in this part of the city as well as to underline the historical layout of this “walk garden” which was so important for Piotrków residents. Thus, the former monastery garden was blurred and its relics were absorbed into a larger complex of greenery with a definitely different function and faded “symbolic speech”. The last years brought modernization of this layout as part of the revitalization of the city centre, nevertheless, the composition of the previous modernist layout remained. Near the monastery, against the background of a chestnut alley, a monument of John Paul II, the saint patron of the new park, was erected.

Wnioski

Wartości historyczne i artystyczne piotrkowskiego zespołu bernardyńskiego bezsprzecznie są duże. Ten interesujący zespół budowli i dawnych ogrodów pierwotnie stanowił przykład klasztoru obronnego z własnym systemem umocnień ziemnych i fortyfikacji. Z chwilą realizacji na początku XIX w. nowej zabudowy Przedmieścia Rokszczyckiego i Sieradzkiego system ten uległ zatarciu. Przebudowa dokonana na początku XX w. i „modernizacja” powojenna spowodowały, że dziś dawny ogród bernardynów w zasadzie przestał istnieć na rzecz nowego zespołu, jakich wiele w całej Polsce (niestety o wątpliwych walorach artystycznych, choć wpisujących się w nowoczesny trend projektowania współczesnej zieleni miejskiej). Dziś otoczenie zespołu oo. bernardynów od wschodu i południa jest utrzymane w duchu patriotyzmu, znajduje się tu duża liczba pomników i pamiątkowych tablic, co także powoduje pewien chaos kompozycyjny – zieleni stanowi tu pewnego rodzaju kulisowanie tych licznych pamiątek ducha.

To co wydaje się niezwykle ważne, to fakt, że w krajobrazie miasta duża skupina starodrzewia pozostałego po dawnym ogrodzie klasztorowym ma ogromne znaczenie mikroklimatyczne i widokowe. Nie sposób przecenić także jego roli biocenotycznej – jest miejscem gniazdowania wielu gatunków ptaków i drobnych zwierząt. Wielką stratą jest zanik symboliki tego zespołu, zatarcie jego pierwotnej funkcji, gdzie relikty dawnych ogrodów klasztorowych nieprzygotowany do tego historycznie odbiorca może doszukać się jedynie w zrewaloryzowanym na początku XXI w. niewielkim wirydarzu.

Analiza zebranego materiału oraz badania terenowe uzasadniają zalecenie, by teren dawnego ogrodu bernardynów objąć ścisłą ochroną konserwatorską, w celu zachowania jego pozostałości i tam, gdzie to możliwe, odtworzenia jego historycznej kompozycji lub przynajmniej nadania stosownej symboliki temu miejscu. Ze względu na sąsiedztwo strefy ścisłej ochrony układu urbanistycznego miasta celowe wydaje się rozszerzenie jej o omawiane założenie.

Należy bezwzględnie chronić teren dawnego ogrodu przed próbami umieszczenia w nim przypadkowych obiektów (także dekoracyjnych) i dążyć do odtworzenia stanu z mniej więcej 1925 r. (np. na poziomie wyposażenia czy też gatunków roślin właściwych dla miejsca i epoki).

W przypadku tej ważnej dla miasta, bo położonej w jego sercu kompozycji zieleni wielokrotnie popełniano radykalne błędy. Doprowadziło to do stworzenia nowej, agresywnej formy przestrzennej parku, niszczącej relikty bardzo cennego kompozycyjnie i wartościowego dla tożsamości miasta zespołu zieleni. Każdorazowo przy podejmowaniu działań „modernizacyjnych” nowy układ winien zostać podporządkowany kompozycyjnie do dawnego ogrodu bernardynów i stanowić jego „twórczą” kontynuację, przeciwnie do tego co uczyniono po wojnie oraz pod koniec XX i na początku XXI w. Niestety zmiany przestrzenne obecnie są tak duże, że jedynie działania w najbliższym otoczeniu klasztoru mogą poprawić wartość

Conclusions

The historical and artistic values of the Piotrków Bernardine complex are unquestionably immense. This interesting complex of buildings and old gardens constituted originally an example of a defensive monastery with its own system of fortifications. At the beginning of the 19th century, when the implementation of a new development of Przedmieście Rokszczyckiego and Sieradzkiego started, this system became blurred. The reconstruction, which was undertaken at the beginning of the 20th century and post-war “modernization” resulted in the fact that today the former Bernardine garden in fact ceased to exist at the expense of a new complex – there are many such complexes all over Poland (unfortunately with dubious artistic values, although blending in with a modern design trend of contemporary urban greenery). Today, the surroundings of the Bernardine complex from the east and south are maintained in the spirit of patriotism and there is a large number of monuments as well as commemorative plaques, which also causes certain compositional chaos – greenery here is a kind of cover up for these many memorabilia of the spirit.

What seems to be extremely significant is the fact that in the cityscape a large group of old trees from the former monastery garden is of great microclimatic and scenic importance. It is impossible to overestimate the role of its biologic community – it is the nesting place for many species of birds and small animals. A great loss is the disappearance of symbolism of this complex and the blurring of its original function, where the relic of old monastic gardens can be found by a recipient, who is historically unprepared for this, only in the small cloister garth which was revalorised at the beginning of the 21st century.

The analysis of the material collected and the field research justify the recommendation that the area of the former Bernardine garden should be under strict conservation protection in order to preserve its remains and, where it is possible, to reconstruct its historical composition or at least to give proper symbolism to this place. Due to the proximity of the strict protection zone of the urban layout of the city, it seems advisable to extend it to the discussed layout.

It is imperative that we protect the area of the former garden from attempts at placing random objects (including decorative ones) in it and strive for restoring the condition from about 1925 (e.g. at the level of the equipment or plant species appropriate for the place and the époque).

With respect to this important greenery layout for the city, due to its central location, many radical mistakes were made. This led to the creation of a new and aggressive spatial form of the park, which destroyed the relics of the former greenery complex, which was very precious in terms of composition and valuable for the identity of the city. Each time when undertaking “modernization” activities, a new layout should be compositionally subordinate to the former Bernardine garden and constitute its ‘creative’ continuation, contrary to what was done after the war and at the end of the 20th and at the beginning of the 21st centuries. Unfortunately, the spatial changes are so large today that only activities in the immediate vicinity of the

kompozycyjną zespołu, a dawną formę malowniczego piotrkowskiego ogrodu oo. bernardynów można oglądać jedynie na rycinach i fotografiach starego Piotrkowa.

Przykre, że wciąż tak mało w nas świadomości tego, co stanowi istotę dziedzictwa kulturowego. Tym ważniejsze jest uwrażliwienie społeczeństwa w zakresie utrzymywania tradycji miejsca, ochrony zabytków ogrodowych i właściwego nimi gospodarowania. Niezbędne też jest kształcenie nowych kadr, które będą rozumiały, jak istotną jest ciągłość tradycji i kultura projektowania.

monastery can improve the compositional value of the complex, whereas the former beauty of the Piotrków picturesque Bernardine garden can only be seen in drawings and in photographs of old Piotrków.

It is sad to notice that we still lack so much to be fully aware of what constitutes the essence of our cultural heritage. Hence it is extremely important to make the society more sensitive in the area of maintaining the place's traditions, protecting garden monuments and taking care of their proper management. It is also essential to educate new professionals who will be able to understand how important it is to maintain tradition and to foster the culture of designing.

Translated by
Bogusław Setkiewicz

Bibliografia/References

- [1] Owczarek H., *Kościół i klasztor OO. Bernardynów pod wezwaniem Znalezienia Krzyża Św. i Matki Boskiej Anielskiej w Piotrkowie Tryb.*, Warszawa 1978, [mpis w Archiwum OO. Bernardynów w Piotrkowie Trybunalskim].
- [2] Heyduk B., *Dahlberg w Polsce, Dziennik i ryciny szwedzkie z dziejów Potopu 1656–1657*, Ossolineum, Warszawa 1971.
- [3] Plan Piotrkowa D. Merliniego z 1786 r. Zbiór Popielów, Vol. 204, k. 582, AGAD, Warszawa.
- [4] Głowacki K., *Urbanistyka Piotrkowa Trybunalskiego*, Urbanistyka Architektura Sztuka, Piotrków–Kielce 1984.
- [5] Florek R., Dziubecki J., Wolska-Rój A. et al., *Wytyczne konserwatorskie do planu regionalnego zagospodarowania przestrzennego województwa piotrkowskiego*, Towarzystwo Urbanistów Polskich, Warszawa 1987, [mpis].
- [6] Archiwum klasztoru OO. Bernardynów w Piotrkowie Tryb., Akta dotyczące klasztoru.
- [7] *Odrzys pomiaru zabudowań i gruntów oddanych do klasztoru po xx. Bernardynach w Mieście Piotrkowie, Guberni Warszawskiej, Powiecie Piotrkowskim, z pierworysów geometry J. Sikorskiego z 1866 r.*, Zbiór kartograficzny, AGAD, Warszawa.
- [8] Sytuacyjny plan pobernardyńskiego klasztoru w Piotrkowie, K. Ninkowski, 1867, Zbiór kartograficzny, AGAD, Warszawa.
- [9] Krajewski S., *Kasata klasztoru Bernardynów w Piotrkowie*, „Głos Trybunalski” 1925, nr 130.
- [10] Witanowski Rawita M., [b.t.], „Dziennik Narodowy” 1915, nr 201.
- [11] „Gazeta Piotrkowska” 1922, nr 32.
- [12] „Biesiada Literacka” 1881, kr. 290, WUOZ, Piotrków Trybunalski.
- [13] *Plan ogrodu bernardyńskiego z lokalizacją nieistniejących już dziś obiektów*, Cz. Zambrzycki, 1901, WUOZ, Piotrków Trybunalski.
- [14] *Plan Ogrodu Bernardyńskiego*, 1925, WUOZ, Piotrków Trybunalski.
- [15] Piechotkowie K., M., *Bóżnice drewniane*, Budownictwo i Architektura, Warszawa 1957.
- [16] System informacji przestrzennej Miasta Piotrkowa Trybunalskiego, <http://mpiotrkowtrybunalski.e-mapa.net/> [accessed: 25.11.2018].
- [17] Rzecznikowski L., *Wyjątki z kroniki miasta*, „Tydzień” 1883, nr 12.
- [18] „Tydzień” 1887, nr 24.
- [19] „Tydzień” 1888, nr 19.
- [20] „Tydzień” 1893, nr 30.
- [21] „Tydzień” 1894, nr 46.
- [22] „Tydzień” 1898, nr 28.
- [23] „Tydzień” 1901, nr 16.
- [24] „Tydzień” 1901, nr 14.
- [25] „Tydzień” 1902, nr 25.
- [26] „Tydzień” 1904, nr 29.
- [27] Nowakowski T., *Piotrków Trybunalski i okolice*, Piotrków Trybunalski 1972.

Streszczenie

Artykuł poświęcono prezentacji reliktu dawnego ogrodu bernardynów w Piotrkowie Trybunalskim. W oparciu o przeanalizowany materiał źródłowy autorka przedstawiła losy ogrodu w kontekście historii klasztoru. Ukazała zasób współczesny dawnego ogrodu bernardynów i określiła stan zachowania historycznego układu. To pozwoliło na zrekonstruowanie ewolucji założenia i wyprowadzenie wniosków na temat ochrony dziedzictwa ogrodowego, a następnie sformułowanie zaleceń dotyczących kształtowania krajobrazu historycznego centrum Piotrkowa. W wyniku analiz dowiedziono, że wartości historyczne i artystyczne piotrkowskiego zespołu bernardyńskiego są duże. Historia tego zespołu zieleni, jego kompozycja i ranga dla współczesnego układu urbanistycznego zasługują na bliższą prezentację, co uczyniono w artykule. Założenie jest interesującym przykładem ewolucji układów zieleni i świadectwem wielkiego wpływu zgromadzeń zakonnych na kształtowanie krajobrazu miasta.

Słowa kluczowe: bernardyni, klasztor, ogród, Piotrków Trybunalski

Abstract

The article is devoted to the presentation of a relic of the former Bernardine garden in Piotrków Trybunalski. Based on the analyzed source material, the author presented the fate of the garden in the context of the history of the monastery. She showed the contemporary resource of the former Bernardine garden and described the state of preservation of the historical system. This allowed us to reconstruct the evolution of the assumption and draw conclusions about the protection of the garden heritage, and then formulate recommendations for shaping the historical landscape of the center of Piotrków. As a result of the analysis, it was proved that the historical and artistic values of the Piotrków Bernardine complex are large. The history of this complex of greenery, its composition and rank for the contemporary urban layout deserve closer presentation, as was done in the article. The assumption is an interesting example of the evolution of green areas and a testimony of the great influence of religious congregations on shaping the city landscape.

Key words: Bernardines, monastery, garden, Piotrków Trybunalski