

NOWE ZNALEZISKA MONETARNE W BADANIACH
ARCHEOLOGICZNYCH NA GÓRNYM ŚLĄSKU, KUJAWACH
I W POLSCE ŚRODKOWEJ

Prezentowane niżej odkrycia pochodzą z prac archeologicznych o różnym charakterze wykonanych w latach 1997–1999 w 9 miejscowościach (po 2 z Górnego Śląska i Kujaw oraz 5 z terenu Polski środkowej). Są to znaleziska poczynione nie tylko w trakcie stacjonarnych badań wykopaliskowych, ale również zarejestrowane podczas penetracji powierzchniowych w ramach Archeologicznego Zdjęcia Polski oraz nadzoru archeologicznego prac ziemnych przy realizacji inwestycji w obrębie strefy ochrony konserwatorskiej. Wszystkim kierownikom ekip badawczych dziękuję za przekazanie informacji szczegółowych, udostępnienie monet do opracowania oraz wyrażenie zgody na ich publikację.

Lubomin, gm. Boniewo, pow. Włocławek

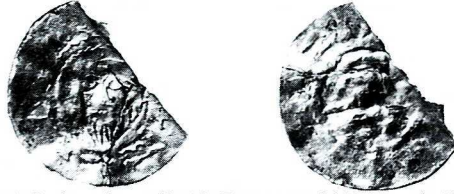
M.: Stanowisko 7 – wczesnośredniowieczne cmentarzysko szkieletowe z XI – 1. połowy XIII w. (częściowo zniszczone), na północno-wschodnim skraju wsi, w odległości ok. 1 km od jej centrum. **D.:** 1998–1999. **Ok.:** ratownicze badania wykopaliskowe przeprowadzone przez ekspedycję Instytutu Archeologii Uniwersytetu Łódzkiego pod kierownictwem dr Aldony Andrzejewskiej¹. **L.:** 2 monety, stanowiące element wyposażenia grobowego. **Zbiór:** Instytut Archeologii Uniwersytetu Łódzkiego (z dokumentacją).

1. *Saksonia*, Bernard II (1011–1059), men. Jever, denar; Av. brodata głowa 3/4 w lewo, legenda nieczytelna; Rv. pięcioramienny tzw. świecznik, legenda nieczytelna; Dbg 591–593; zachowana więcej niż połowa monety w 2 fragmentach (nie ulega wątpliwości, iż brakująca część została odlamana celowo już wcześniej, najpóźniej przed złożeniem do grobu), silnie wytarta i lekko pocięta, ze śladami spękań powierzchniowych (wady stempli?) i oklepywania krawędzi, 0,542 g, 19,0 mm (ryc. 1). Wykop VII, grób 12 (kobieta, 40–50 lat), wraz z nożem żelaznym przy prawym boku (między przedramieniem a dolną partią żeber), w wyposażeniu ponadto 7 paciorków (2 srebrne, 2 z agatu i 3 bursztynowe), 4 srebrne kabłączki skroniowe, skałka krzemieniowa oraz ułamek ceramiki naczyniowej. Inw. połowy L/221/98.

2. *Nieokreślony* denar (XII w.?), zachowany w 2 silnie zaśniedziałych i nieczytelnych ułamkach, 0,118 g. Wykop III, grób 6 (mężczyzna, 30–40 lat), na wysokości lewego przedramienia, wśród wyposażenia także 2 noże żelazne i 21 fragmentów ceramiki naczyniowej. Inw. połowy L/43/98.

Kom.: Aktualna sytuacja terenowa uniemożliwia dalszą eksplorację stanowiska, jego zachodnią partię bowiem zajmuje sad jabłoniowy. Wśród odkrytych dotychczas 32

¹ A. Andrzejewska, *Wczesnośredniowieczne cmentarzysko w Lubominie, gm. Boniewo, woj. Kujawsko-Pomorskie*, Łódzkie Sprawozdania Archeologiczne, t. V, 1999, s. 198.



Ryc. 1. Lubomin, grób 12. Denar saski Bernarda II.
Skala ok. 1.5:1. Fot. W. Pohorecki.

pochówków czternaście było pozbawionych jakiegokolwiek wyposażenia, zaś grób 12 z monetą nr 1 wyróżnia się zdecydowanie w skali rozpoznanej części nekropoli, zarówno pod względem ilości, jak i asortymentu złożonych przedmiotów.

Wandynowo, gm. Bytoń, pow. Radziejów

M.: Stanowisko 10, w północnej partii wsi, około 70 m na E od drogi lokalnej biegnącej wzdłuż wschodniej krawędzi Jeziora Głuszyńskiego: wczesnośredniowieczne cmentarzysko rzędowe z XII – 1. połowy XIII w. **D.:** 1998–1999. **Ok.:** ratownicze prace wykopaliskowe, prowadzone przez mgr. Aleksandra Andrzejewskiego². **L.:** 7 monet (4 wczesnośredniowieczne oraz 3 nowożytny). **Zab.:** Okazy wczesnośredniowieczne wystąpiły pojedynczo jako składnik wyposażenia pochówków (które odkryto tutaj w ilości 69), a egzemplarze nowożytny należą do znalezisk luźnych. **Zbiór:** Instytut Archeologii Uniwersytetu Łódzkiego (z dokumentacją).

I. Monety z grobów:

1. *Polska*, Władysław II (1138–1146), denar; Such. 2, Kop. III.k; podwyższone krawędzie, czytelne ślady zużycia stempla (zwłaszcza Rv.), lekko wytarty, 0,428 g, 12,2 mm (ryc. 2). Ar VIII, grób 61 (mężczyzna, 30–40 lat), obok noża żelaznego z lewej strony kości miednicy. Inw. połowy W/204/99.



Ryc. 2. Wandynowo, grób 61. Denar Władysława II.
Skala ok. 1.5:1. Fot. W. Pohorecki.

2. *Polska*, władca?, denar; Av. książę w prawo, na koniu, z proporcem, którego płachta powiewa za plecami; między głowami człowieka i konia gwiazdka, za plecami władcy druga; dolna partia niedobita; Rv. zbrojny mąż zasłania się okrągłą tarczą przed wspiętym lwem, w którego godzi wzniesionym mieczem; za rycerzem roślina o trzech gałęziach zakończonych kulkami; Str. 44c, okaz analogiczny do unikatowego znaleziska w skarbie z Pełczysk, Rv. jak w typie Władysława II Such. 1; krążek b. cienki, częściowo wytarty, ubytek przykrawędny, przesunięty stempel Rv., 0,291 g, 14,6 mm (ryc. 3). Ar V, grób 27 (kobieta, 40–50 lat), na prawej kości miednicy (pierwotnie zapewne na wysokości pasa), w składzie wyposażenia także 9 srebrnych kabłączków skroniowych i 1 fragment ceramiki naczyńowej. Inw. połowy W/106/99.

² A. Andrzejewska, *Wczesnośredniowieczne cmentarzysko w Wandynowie, gm. Bytoń, woj. Kujawsko-Pomorskie*, Łódzkie Sprawozdania Archeologiczne, t. V, 1999, s. 221.



Ryc. 3. Wandynowo, grób 27. Denar anonimowy.
Skala ok. 1.5:1. Fot. W. Pohorecki.

3. *Polska*, Bolesław IV Kędzierzawy (1146–1173), denar; Av. władca trzyma w lewicy palmę, obok pierścienia; Str. 55, Such. 3; krążek b. cienki, w dwóch fragmentach, dość duże ubytki, wytarty nierównomiernie (zwłaszcza Rv. bity mocno zużyтым i splekanym stemplem), nieczytelne znaki mennicze; 0,187 g, 14,4 mm (ryc. 4). Ar IV, grób 18 (kobieta, 50–60 lat), razem z nożem żelaznym na prawej kości miednicy (pierwotnie zapewne na wysokości pasa, być może w organicznej pochewce?), w składzie wyposażenia ponadto 4 srebrne kabłączki skroniowe i 3 ułamki ceramiki naczyniowej. Inw. połowy W/70/98.



Ryc. 4. Wandynowo, grób 18. Denar Bolesława Kędzierzawego.
Skala ok. 1.5:1. Fot. W. Pohorecki.

4. *Nieokreślony* denar (XII w.), zapewne napisowy (?), w dwóch minimalnych i b. słabo czytelnych ułamkach przykrawędnych, 0,095 g. Ar IV, grób 13 (mężczyzna, 50–60 lat), z lewej strony kości miednicy, w składzie wyposażenia również nóż żelazny oraz 1 grot strzały. Inw. połowy W/39/98.

II. Znaleziska luźne:

5. *Polska*, Zygmunt III, 6 gr 1596 lub 1599, men. Malbork lub dobre naśladownictwo (poprawne rysunki stempli, zachowane partie legend bezbłędne, komplet znaków menniczych), Rv. jak w typie Kop. V/1–2, ale Av. jak w okazach typu Kop. VI; silnie wytarta i słabo czytelna, 2,469 g (przed czyszczeniem, obecnie 2,226 g), 26,8 mm. Za fałszerstwem przemawia mały i b. cienki krążek (miedziany i tylko bielony?, podczas próby doczyszczenia warstwa zewnętrzna uległa natychmiastowemu usunięciu), a przede wszystkim waga monety, blisko dwukrotnie mniejsza od przeciętnej dla szóstaków tego władcy. Otworek o średnicy ok. 1,6–1,8 mm (wybijany od strony Av.), którego środek znajduje się w odległości 2,5 mm od krawędzi (na styku korony i czoła przedstawienia Zygmunta III), zapewne wykorzystywana jako zawieszka. Ar II, warstwa orna, brak bliższej lokalizacji. Inw. połowy W/6/98.

6. *Ryga*, Krystyna, szeląg 1646, lekko przesunięty stempel Av., Rv. bity silnie niecentrycznie (fragmenty dwóch sąsiednich stempli); zaśniedziały, częściowo wytarty, 0,598 g, 15,8 mm. Ar IV, 2 warstwa mechaniczna, humus, brak bliższej lokalizacji. Inw. połowy W/7/98.

7. *Polska*, Jan Kazimierz, szeląg 1664, men. Ujazdów, bity niecentrycznie (szczególnie Rv.); zaśniedziały, czytelny, 1,126 g, 15,7 mm. Wykop V–VI, warstwa orna, brak bliższej lokalizacji. Inw. połowy W/88a/99.

Kom.: Na uwagę zasługuje fakt pozyskania z tej niezbyt dużej nekropoli dwóch monet Władysława II i Bolesława Kędzierzawego, okazów znajdujących sporadycznie (zwłaszcza poza skarbami), szczególnie zaś rzadkiego typu denara anonimowego nr 2.

Trzeba też podkreślić, iż waga dwóch pierwszych monet odbiega *in minus* od przeciętnych wartości odnotowanych w literaturze dla egzemplarzy poszczególnych typów (ustalonych na drodze analiz metrologicznych dostępnej bazy źródłowej), co jednak znajduje dość oczywiste wyjaśnienie w powszechnie obserwowanym, także w innych okresach, tzw. negatywnym doborze elementów wyposażenia zmarłego. W przypadku monet było to z reguły wykorzystywanie okazów wytartych, gorzej zachowanych (uszkodzonych) itd.

Cmentarzysko w Wandynowie, na którym prace zostały już zakończone, znajduje się w strefie intensywnej okupacji osadniczej, zarówno z okresów pradziejowych, jak i czasów historycznych.

Bytom, m. pow.

M.: Stanowisko 2, Rynek Starego Miasta. **D.:** 1998. **Ok.:** badania wykopaliskowe przeprowadzone przez Pracownię Dokumentacji Archeologiczno-Konserwatorskiej „Aleksander Andrzejewski, Tadeusz Grabarczyk” z Łodzi pod kierownictwem dr Aldony Andrzejewskiej³. **L.:** 7 monet (6 z nich w szerokopłaszczyznowym wykopie 1 o wymiarach 10,00×40,00 m, 1 okaz pochodzi z wykopu 10); wśród egzemplarzy z wykopu 1 aż cztery monety odkryto w niejednorodnym chronologicznie wypełnisku piwnicy 2 (powstałym wskutek wykorzystania do jej zasypiania różnoczasowych nawarstwień kulturowych), znajdującej się w partii W tego wykopu (granica podziału na części W i E przebiega na 18. metrze, licząc od profilu wschodniego). **Zbiór:** do czasu finalnego opracowania wyników badań materiał zabytkowy i dokumentacja przechowywane będą w Instytucie Archeologii Uniwersytetu Łódzkiego.

Wykop 1:

1. *Nieokreślony brakteat guziczkowy*, XIII – 1 poł. XIV w.?, zachowany w 4 fragmentach (bliżko połowa monety), mocno wytarty i zniszczony, o nieczytelnym rysunku stempla, w momencie



Ryc. 5. Bytom, inw. pol. B/263₂/98. Nieokreślony brakteat guziczkowy.
Skala ok. 1,5:1. Fot. W. Pohorecki.

odkrycia silnie zaśnieżają, waga przed odczyszczeniem 0,296 g (obecnie 0,163 g), 13,9 mm (ryc. 5). Wypełnisko piwnicy 2, 5,10 od N i 6,10 od W, poziom niwelacyjny (dalej: poz. niw.) 275,75. Znalezione 19 X 1998 r. Inw. połowy B/263₂/98.

³ A. Andrzejewska, *Wyniki ratowniczych badań archeologicznych przeprowadzonych na Rynku Starego Miasta w Bytomiu, woj. śląskie, w 1998 i 1999 roku*, Łódź 1999, mps w Wojewódzkim Oddziale Służby Ochrony Zabytków w Katowicach; taż, *Rozplanowanie przestrzenne średniowiecznego i nowożytnego rynku bytomskiego w świetle najnowszych badań archeologicznych*, [w:] *Średniowieczny Śląsk i Czechy. Centrum średniowiecznego miasta. Wrocław a Europa Środkowa*, Wrocław 2000, s. 279–289.



Ryc. 6. Bytom, inw. pol. B/263/98. Halerz legnicki.
Skala ok. 1,5:1. Fot. W. Pohorecki.

2. *Śląsk, ks. legnickie*, władca?, halers, men. Legnica, XV w., Fbg 177; brak ok. 1/4 monety, krążek nieregularny, 0,221 g, 11,3 mm (ryc. 6). Lokalizacja jw., 4,30 od N i 8,15 od W, poz. niw. 275,69. Znaleziony 19 X 1998 r. Inw. połowy B/263/98.

3. *Nieokreślony* halers habsburski (Śląsk?, XVI w.?), jednostronny, wytarty, uszkodzony podczas próby doczyszczenia (zachowany w 6 fragmentach), 0,321 g, 15,9 mm. Lokalizacja jw., 4,00 od N i 6,00 od W, poz. niw. 275,60. Znaleziony 21 X 1998 r. Inw. połowy B/264/98.

4. *Śląsk*, Ferdynand I, halers 1548, men. Wrocław; Kop. II/4, Hal. 163; częściowo skorodowany, zachowana prawie cała moneta w 2 częściach, minimalny ubytek fragmentu przykrawędniego, 0,261 g, 11,1 mm. Lokalizacja jw., 5,80 od N i 6,20 od W, poz. niw. 275,14. Znaleziony 22 X 1998 r. Inw. połowy 265/98.

5. *Śląsk*, Leopold I, groszyk 169[1], men. Opole; Hal. 1684; częściowo zaśniedziały, silnie wytarty i lekko wygięty, krążek nieregularny (nieco elipsoidalny), 0,563 g, 16,2 mm. Część E wykopu (granica zachodnia podziału na 18 m od profilu E), tzw. moszczenie II (najprawdopodobniej ze współczesnego wkopu naruszającego tę warstwę), 3,40 od W i 0,50 od S, poz. niw. 276,10. Znaleziony 23 IX 1998 r. Inw. połowy B/232/98.

6. *Niemcy*, III Rzesza, 1 fenig r.?, b. silnie zniszczony. Warstwa II, żwirowa podsypka pod obecnym brukiem granitowym, położonym w okresie międzywojennym (?), brak dokładniejszej lokalizacji. Znaleziony w październiku 1998 r. Inw. połowy B/277/98.

Wykop 10:

7. *Brandenburgia*, Fryderyk II, 1/24 talara 1783 A, men. Berlin, silnie wytarty i słabo czytelny (zwłaszcza Rv.), odkształcony mechanicznie (lekko wygięty), 2,007 g, 18,5 mm. Zасыpisko studni na głębokości 2,6 m od korony kamiennej cembrowiny. Znaleziony 18 V 1998 r. Inw. połowy B/170/98.

Busina–Kolonja, gm. i pow. Poddębice

M.: stanowisko 3 w miejscowości (67 na mapie zbiorczej obszaru, ark. 64–46), ok. 300 m na NE od zabudowy wschodniego krańca wsi Lipki oraz ok. 450 m na NW od skrzyżowania toru kolejowego z drogą prowadzącą poprzez tę miejscowość do Bałdrzychowa, w słabo już czytelnej partii przykrawędniej doliny bezmiennego cieku, stanowiącego lewobrzeżny dopływ rzeki Ner. Na powierzchni, gdzie znaleziono ceramikę naczyniową kultury przeworskiej z okresu rzymskiego, średniowieczną oraz nowożytną. **D.:** 26 IX 1998. **Ok.:** badania powierzchniowe w ramach Archeologicznego Zdjęcia Polski (pod kierownictwem dra Janusza Tomali) **L.:** 1 moneta⁴. **Zbiór:** Muzeum Okręgowego w Sieradzu (nr inw. MS/Archeol./10878).

Litwa, Jan Kazimierz (1648-1668), szeląg r.?, boratynka, dość nieudolne liternictwo oraz rysunki stempli w partiach możliwych do obserwacji, najprawdopodobniej fałszywy, silnie zniszczony, zaśniedziały i prawie nieczytelny, b. cienki i mały krążek, 0,524 g, 14,0 mm.

⁴ Monety nie uwzględniono w inwentarzu zabytków ani w standardowej karcie ewidencji stanowiska archeologicznego. Dokumentacja kartograficzna badań znajduje się w Wojewódzkim Oddziale Służby Ochrony Zabytków w Łodzi, Delegatura w Sieradzu.

Czeladź, m., pow. Będzin

I. M.: pl. Kościelny, w warstwie humusu zalegającej w wykopie **I. D.:** jesień 1997. **Ok.:** badania archeologiczne prowadzone przez mgr. Aleksandra Andrzejewskiego, mające doprowadzić do odsłonięcia relikwów rozebranego w początkach XX w. kościoła parafialnego p.w. św. Stanisława BM. **Zbiór:** Instytut Archeologii Uniwersytetu Łódzkiego (z dokumentacją).

Polska, Stanisław August, gr 1768, ♀, men. Warszawa; Kam.-Kop. 45; stan zachowania średni, czytelny, 4,051 g, 20,2 mm. Inw. połowy C/3/97.

II. M.: Stary Rynek, wykop II, warstwa humusu. **D.:** wiosna 1998. **Ok.:** prace wykopaliskowe kierowane przez tego samego badacza⁵. **Zbiór:** Instytut Archeologii Uniwersytetu Łódzkiego (z dokumentacją).

Niemcy, Wilhelm II, 10 fenigów 1908. Inw. połowy CR/13/98.

Burzenin, gm. loco, pow. Sieradz

M.: ul. Krótka, hałda wykopu. **D.:** 19 VIII 1997. **Ok.:** nadzory archeologiczne nad budową sieci kanalizacyjnej prowadzone przez mgr. Piotra Kurowicza i mgr. Marka Urbańskiego z Muzeum Okręgowego w Sieradzu⁶. **Zbiór:** materiały, dokumentacja oraz opracowanie wyników nadzorów przechowywane są w Dziale Archeologicznym Muzeum Okręgowego w Sieradzu (w tym moneta oznaczona nr inw. MS/Archeol./10877).

Polska, Stanisław August, gr 1795 [M.]V. men. Warszawa; Kam.-Kop. 83; b. silnie wytarty i skorodowany, 2,314 g, 20,8 mm.

Lipnica, gm. i pow. Poddębice

M.: stanowisko 19 (53 na mapie zbiorczej arkusza 63–46), ok. 500 m na N od zwartej zabudowy wsi oraz ok. 350 m na W od drogi z Lipnicy przez Kolonię Niewiesz do Niewiesz, na krawędzi doliny niewielkiego bezimiennego ciek. **D.:** 21 IX 1998. **Ok.:** badania powierzchniowe w ramach Archeologicznego Zdjęcia Polski prowadzone przez mgr. Piotra Kurowicza. **Zbiór:** Muzeum Okręgowe w Sieradzu (nr inw. MS/Archeol./10214). Dokumentacja w Wojewódzkim Oddziale Służby Ochrony Zabytków w Łodzi, Delegatura w Sieradzu.

Nieokreślona moneta miedziana, b. silnie zniszczona i całkowicie nieczytelna, XVIII–XIX w., 4,429 g, 20,5 mm.

⁵ A. Andrzejewski, T. Grabarczyk, M. Lewandowski, *Sprawozdanie z badań terenowych w Czeladzi w woj. katowickim przeprowadzonych w 1997 r. przy kościele p.w. św. Stanisława Biskupa*, [w:] *Badania archeologiczne na Górnym Śląsku i ziemiach pogranicznych w 1997 roku*, Katowice, w druku; *czyż*, *Sprawozdanie z badań terenowych w Czeladzi przeprowadzonych w 1997 i 1998 roku*, Łódź 1998, mps w Wojewódzkim Oddziale Służby Ochrony Zabytków w Katowicach.

⁶ P. Kurowicz, M. Urbański, *Burzenin, gm. loco, woj. sieradzkie. Archeologiczne badania konserwatorskie, stanowisko nr 38 (72–46)*, Sieradz 1997, mps w Wojewódzkim Oddziale Służby Ochrony Zabytków w Łodzi, Delegatura w Sieradzu.

Stryje Księżę, gm. i pow. Łask

M.: stanowisko 6 w miejscowości (32 na obszarze, arkusz 69–48), ok. 600 m na N od wsi oraz ok. 1,2 km na E od drogi Bałucz–Budy Stryjewskie, na krawędzi doliny niewielkiego bezimiennego cieku, należącego do zlewiska rz. Grabi. **D.:** XI 1997. **Ok.:** badania powierzchniowe w ramach Archeologicznego Zdjęcia Polski prowadzone pod kierunkiem dr. Janusza Tomali. Z powierzchni pozyskano późnośredniowieczne i nowożytnie fragmenty ceramiki naczyniowej. **Zbiór:** Muzeum Okręgowe w Sieradzu (nr inw. MS/Archeol./10879). Dokumentacja kartograficzna badań w archiwum Wojewódzkiego Oddziału Służby Ochrony Zabytków w Łodzi, Delegatura w Sieradzu.

Rosja, Mikołaj II, 15 kopiejek 1901, men. Petersburg.

Wiertelaki, gm. Brąszewice, pow. Sieradz

M.: stanowisko 1 w miejscowości (nr 12 na obszarze 71–42), na dużym, piaszczystym cyplu wchodzącym w mocno zabagnioną dolinę małego bezimiennego cieku, stanowiącego prawy dopływ rzeczki Żurawki, ok. 650 m na NE od zwartej zabudowy wsi i ok. 150 m na SE od ostrego zakrętu drogi prowadzącej z Wiertelaków do miejscowości Żuraw. **D.:** X 1997. **Ok.:** badania terenowe Archeologicznego Zdjęcia Polski, prowadzone przez dr. Janusza Tomalę (pozyskano także materiały ceramiczne kultury łużyckiej oraz datowane na okres nowożytny). **Zbiór:** Wojewódzki Oddział Służby Ochrony Zabytków w Łodzi, Delegatura w Sieradzu (inw. połowy 12d), wraz z dokumentacją.

Obszar Głównodowodzącego Wschodu (Ober-Ost), 3 kopiejki 1916 A, men. Berlin, silnie zniszczone i słabo czytelne.

Tadeusz J. Horbacz

WYKAZ SKRÓTÓW

M. – miejsce znalezienia	L. – liczba znalezionych monet
D. – data znalezienia	Zab. – sposób zabezpieczenia
Ok. – okoliczności, osoba odkrywcy	Zbiór – miejsce przechowywania monet
Tpq – <i>terminus post quem</i> skarbu	Kom. – komentarz
Dbg – H. Dannenberg, <i>Die deutschen Münzen der sächsischen und fränkischen Kaiserzeit</i> , t. I–V, Berlin 1876–1905	
Fbg – F. Friedensburg, <i>Die schlesischen Münzen des Mittelalters</i> , Breslau 1931 [reed. tablic: <i>Monety śląskie średniowiecza</i> , Warszawa 1968]	
Hal. – I. Halačka, <i>Mince zemí Koruny České 1526–1856</i> , t. I–III, Kroměříž 1987–1988	
Kam.-Kop. – Cz. Kamiński, E. Kopicki, <i>Katalog monet polskich 1764–1864</i> , Warszawa 1976	
Kop. – E. Kopicki, <i>Katalog podstawowych typów monet i banknotów Polski oraz ziem historycznie z Polską związanych</i> , t. I–VIII, Warszawa 1974–1983	
Str. – K. Stronczyński, <i>Dawne monety polskie dynastii Piastów i Jagiellonów</i> , cz. I–II, Piotrków 1883–1884	
Such. – S. Suchodolski, <i>Mennictwo polskie w XI i XII wieku</i> , Wrocław 1973	