

FORMY ZDOBNICZE W ZABUDOWIE ZAGRODOWEJ NIZINNYCH WSI DOLNOŚLĄSKICH

Zuzanna Borcz, Irena Niedźwiecka-Filipiak

Akademia Rolnicza we Wrocławiu

Streszczenie. Artykuł omawia formy zdobnictwa murowanych domów wiejskich w zagrodach od XIX wieku po obecne czasy. Na terenach nizinnych Dolnego Śląska przeważa budownictwo murowane, rzadziej natomiast występują konstrukcje ryglowe. Budynek są ozdobiane różnego rodzaju gzymsami, m.in. wieńczącymi i podokiennymi. Elewacje, szczególnie szczytowe, mają układ symetryczny, okna z ozdobnymi obramieniami, a dla zachowania symetrii także blendy. Jedyne elementy drewniane ozdobne występują w formie ganków wejściowych i fragmentów więźby dachowej. Obecnie wprowadzane formy zdobnicze odbiegają od tradycji i często niszczą zachowane elewacje.

Słowa kluczowe: wieś, Dolny Śląsk, budynki murowane, zdobnictwo

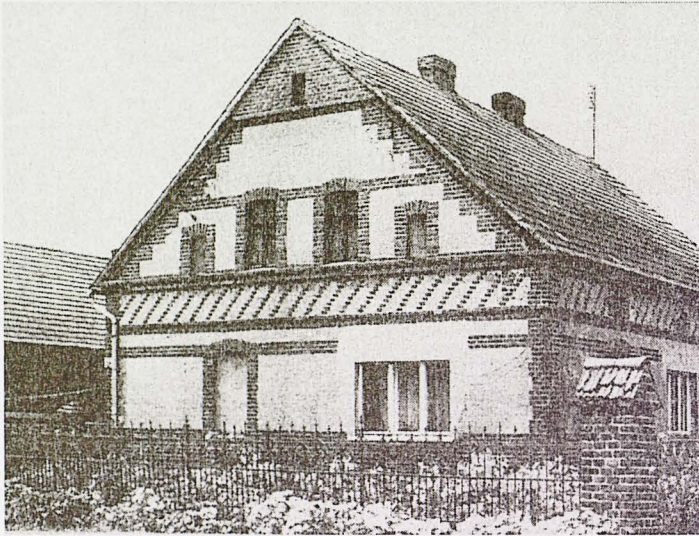
WSTĘP

Budownictwo zagrodowe na wsi ma długą tradycję; genezy dzisiejszej zabudowy z domem mieszkalnym oraz budynkami inwentarskimi i składowymi szukać należy w niskich chatach krytych strzechą z przybudowanymi obórkami i stajniami. Do naszych czasów zachowało się niewiele obiektów dziewiętnastowiecznych, zdecydowana większość wiejskiej zabudowy pochodzi z XX wieku. W ostatnich latach stosunkowo mało nowych obiektów powstaje w zagrodach, natomiast rozbudowują się wsie podmiejskie, tworząc rozległe osiedla domów jednorodzinnych.

Przez wszystkie stulecia mieszkańców wsi starał się ozdobić swoją siedzibę, przede wszystkim dom mieszkalny, jak również budynki gospodarcze i towarzyszące im elementy małej architektury. Przykładem mogą służyć drewniane domy o konstrukcji zrębowej, ryglowej lub przysłupowej, w których występowało zdobnictwo ciesielskie słupów, belek, obramień okien i drzwi. Równoległe w budynkach murowanych wykony-

wano nadproża kamienne lub ceglane, zworniki, gzymsy, opaski okienne i drzwiowe, zestawiano różne faktury tynków i okładzin.

Obecnie w wiejskiej architekturze obserwuje się zanik tradycyjnych form zdobniczych, stare domy niszczej, a w przypadku remontów i adaptacji zabudowy do nowych funkcji usuwa się istniejące detale. Przy okazji wymiany stolarki i powiększania otworów okiennych zatracą się symetryczne układy elewacji, niegdyś tak pieczołowicie przestrzegane przez budowniczych (rys. 1).



Rys. 1. Różnorodność form zdobniczych w murowanym budynku w zagrodzie, nowe okno zniszczyło symetrię i ozdobny gzyms (wieś Guzowice nr 37)

Fig. 1. The farm brick building in Guzowice village nr 37 with the variety of ornamental forms; the symmetry and the decorative cornice motif spoiled by the new window

Obecnie w Zakładzie Architektury Krajobrazu (w Instytucie Budownictwa i Architektury Krajobrazu Akademii Rolniczej we Wrocławiu) prowadzone są badania zdobnictwa stosowanego w budownictwie wiejskim na terenach nizinnych Dolnego Śląska. Wykonano szereg zdjęć oraz inwentaryzacji budowlanych ze szczególnym uwzględnieniem detalu. Terenem badań są głównie wsie położone w powiatach: wrocławskim, trzebnickim i strzeleńskim. W niniejszym artykule zaprezentowano wybrane zagadnienia z tej tematyki.

TECHNICZNE I FUNKCJONALNE UWARUNKOWANIA ZDOBNICTWA

Na formy zdobnicze wpływ ma kilka czynników, do głównych zaliczyć można:

- regionalne tradycje i panujące trendy,
- uwarunkowania techniczne, materiałowe i konstrukcyjne,
- indywidualne predyspozycje twórcy – rzemieślnika, projektanta i inwestora.

Istotną rolę w kształtowaniu form zdobniczych odgrywa materiał, z jakiego dany obiekt lub jego fragment jest wykonany. W wiejskim budownictwie występowały kolejno takie materiały, jak: drewno, cegła i kamień, bloczki i pustaki betonowe lub gazobetonowe, wszelkiego rodzaju kształtki kamionkowe i ceramiczne, elementy metalowe, a obecnie także z tworzyw sztucznych.

Niektóre zdobienia przez wiele lat nie zmieniały się, inne w miarę upływu lat ulegały modyfikacjom związanym z panującymi nurtami w architekturze. Jedne traciły rację bytu przy zmianie stosowanych materiałów i konstrukcji, inne pod wpływem przekształcania funkcji i rangi domu przechodziły do innych obiektów, np. ze skromnych chat do wznoszonych pensjonatów i willi. Osobne zagadnienia pojawiają się przy przenoszeniu form zdobniczych z jednego materiału do innego, np. z kamienia czy cegły do drewna lub odwrotnie [Borc 2003].

Wiele elementów zdobniczych miało swoje uzasadnienie konstrukcyjne lub funkcjonalne. Wysunięte znacznie gzymsy okapowe wraz z nadwieszonym dachem chroniły ściany od zacinających deszczy, podobnie wzniesione nad połac dachu ściany szczytowe zabezpieczały pokrycie od zrywania przez wiatr, a ścianę od zalewania spływającą po dachu wodą opadową. Niektóre formy zdobnicze służyły jedynie względem estetycznym, jak np. pilastry narożne lub boniowania. Należy wymienić tu także bardzo często spotykane blendy, które imitowały okna i podkreślały układy symetryczne elewacji. Drewniane, mniej lub bardziej ażurowe ganki chroniły wejście do domu, a równocześnie stanowiły miejsce spotkań sąsiedzkich.

UWAGI NA TEMAT ZABUDOWY ZAGRODOWEJ W BADANYCH WSIACH

Zabudowa zagrodowa nizinnych wsi dolnośląskich jest dość zróżnicowana, na co miały wpływ zmieniające się w ciągu lat czynniki społeczne, gospodarcze, a także polityczne.

We wsiach, w których znajdowały się folwarki obsługujące gospodarstwa wielkoobszarowe, zagrody rolników były zwykle małe, związane z niewielkim polem. Poza nimi występowała też zabudowa pracowników rolnych zatrudnionych w folwarkach. W innych wsiach natomiast dominowały duże, zamożne zagrody chłopów, którzy posiadali wielkie gospodarstwa, nierzadko ponad stuhektarowe. W niektórych zagrodach spotykało się dwa domy mieszkalne: jeden dla gospodarzy i drugi dla najmowanych robotników lub członków rodziny ze starszego pokolenia.

Wyraźny przełom zaznaczył się w stosunkach społecznych i w strukturze własności po zakończeniu II wojny światowej. Gospodarstwa wielkoobszarowe zostały przekształcone w państwowe gospodarstwa rolne lub rolnicze spółdzielnie produkcyjne, duże zaś gospodarstwa chłopskie podzielono na mniejsze (około 6-hektarowe) z przeznaczeniem dla ludności napływowej. Tak przeprowadzone podziały wpłynęły bardzo niekorzystnie na stan zabudowy wsi. Pałace i dwory przejmowały zarządy pegeerów, szkoły lub inne instytucje, budynki zaś w zagrodach przekazywano kilku użytkownikom, dzieląc domy mieszkalne i obiekty gospodarcze w sposób administracyjny.

Przez wiele lat powojennych indywidualni rolnicy nie remontowali obiektów w zagrodach, niekiedy traktując stan posiadania jako tymczasowy, a częściej z powodu trudności w uzyskaniu potrzebnych materiałów budowlanych. Z upływem lat zaczęto wykonywać remonty bieżące, później modernizacje i adaptacje, nie przywiązując przy tym uwagi do formy budynków, ich elewacji i zdobnictwa.

Obecnie buduje się we wsiach domy jednorodzinne i prowadzi adaptacje obiektów rolniczych do funkcji mieszkaniowych lub usługowych z przeznaczeniem głównie dla nierolników. Pod względem architektury nowe domy nie nawiązują do cech regionalnych, mają inne (mniejsze) nachylenia połaci dachowych, nowe wykończenia ścian i inne zdobnictwo [Borcz 1999].

Zdecydowana większość obiektów na terenach nizinnych Dolnego Śląska to budynki murowane, zarówno mieszkalne, jak i inwentarskie. Konstrukcje ryglowe pojawiają się rzadziej, przeważnie na wyższych kondygnacjach budynków mieszkalnych lub w obiektach składowych. Tam również spotyka się konstrukcje mieszane z murowanymi słupami i lekkimi ścianami drewnianymi.

ELEMENTY DREWNIANE W BUDYNKACH MUROWANYCH

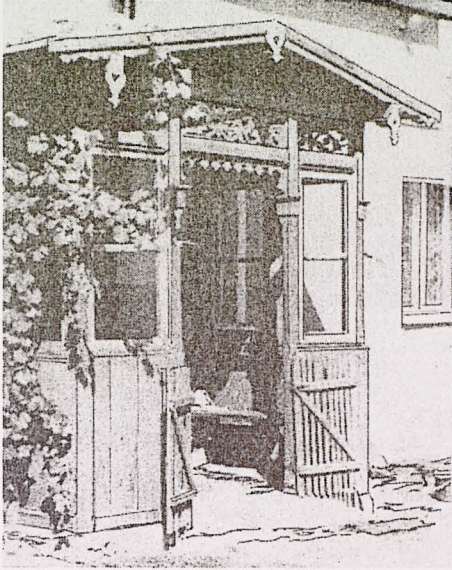
W budownictwie zagrodowym o dominującej konstrukcji murowanej pojawiają się również elementy drewniane, które tradycyjnie przybierają ozdobne formy.

Przede wszystkim są to ganki przed wejściami. Konstrukcja ich jest przeważnie ażurowa, wsparta na czterech słupach, z dwuspadowym daszkiem o kalenicy prostopadłej do głównego budynku, z balustradą i fragmentami ażurowych ścianek. Niektóre ganki mają pełne ściany wykonane z pionowo ustawionych desek, są one skromniejsze i rzadko pojawiają się w nich formy zdobnicze. Przy gankach ażurowych rzeźbiona jest zwykle balustrada, słupy oraz wypełnienie ścianki pod szczytem. Jako przykład posłużyć może ganek, znajdujący się w domu we wsi Kaszyce Wielkie nr 40, w powiecie trzebnickim (rys. 2) [Czermak i Załęski 1993]. Budynek pochodzi z około 1900 roku, jest murowany, z dwuspadowym dachem, o ścianach tynkowanych. Nieco inny ganek wejściowy znajduje się we wsi Niedaszów, w powiecie jaworskim (rys. 3), cokolwiek jest murowany do około 1 m, ścianki drewniane ażurowe o prostym wzorze, jedynie u szczytu dekoracja o motywach roślinnych.

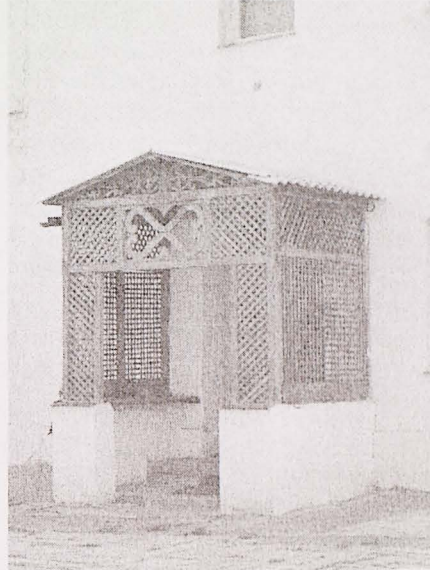
Tradycyjne ganki utrzymywały zasadę symetrii, z wejściem po środku i ławeczkami po obydwu stronach, w nowych natomiast – wejście bywa usytuowane asymetrycznie, przy jednej ścianie, co w rezultacie daje nieco lepsze rozplanowanie wnętrza werandy. Na zdjęciu (rys. 4) widoczny jest nowy ganek w remontowanym budynku we wsi Biedrzychowice, w powiecie prudnickim, z wejściem usytuowanym z boku ganku.

W przypadku znacznego wysunięcia połaci dachowych ponad ścianę szczytową widoczny jest z zewnątrz fragment więźby, przeważnie jętkowej. Pomiędzy jętką i złączem kalenicowym pojawia się wówczas krótki słupek o funkcji jedynie dekoracyjnej, elementy te są zwykle ozdabiane odpowiednim profilowaniem.

Omawiając elementy drewniane widoczne w elewacjach, nie należy pomijać obiektów wznoszonych w konstrukcji szkieletowej (ryglowej). Ściany w takich budynkach



Rys. 2. Drewniany ganek wejściowy w domu we wsi Kaszyce Wielkie nr 40, zbudowany około 1900 roku
Fig. 2. The wooden porch in the farmhouse in Kaszyce village nr 40, built about 1900



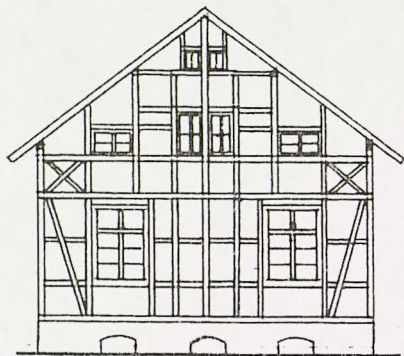
Rys. 3. Drewniany ganek wejściowy w domu we wsi Niedaszów
Fig. 3. The wooden porch in the farmhouse in Niedaszów village



Rys. 4. Nowa weranda wejściowa w zmodernizowanym domu we wsi Biedrzychowice
Fig. 4. New porch in modernized farmhouse in Biedrzychowice village

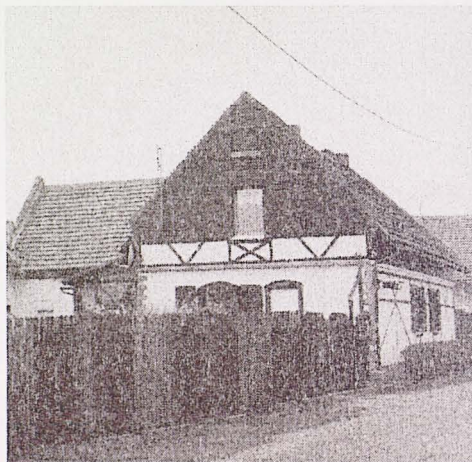
wypełniano albo cegłą, wówczas jest to „mur pruski”, albo prętami owiniętymi słomą z gliną – konstrukcja szachulcowa. Popularnie dla konstrukcji ryglowych przyjęła się nazwa „mur pruski”, przy czym pola między belkami bywają tynkowane lub o fakturze ceglanej, belki zaś pozostają widoczne.

Przez wiele lat ściany takie nie były uważane za ozdobne, obecnie coraz częściej właściciele starają się wydobyc ich walory estetyczne. Belki maluje się na ciemny brąz lub kolor wiśniowy, tynk zaś pozostawia się biały. Zdarza się, że właściciele pragnąc uzyskać podobny efekt przy ścianach murowanych, nakładają na tynk drewniane listwy, imitując w ten sposób belki, nie zawsze o logicznym układzie konstrukcji ryglowej. Przykład budynku o tradycyjnej konstrukcji „muru pruskiego” ze ścianami z nietynkowanej cegły pochodzi ze wsi Małkowice nr 1a, w powiecie wrocławskim (rys. 5), zdobienia zaś wzorowane na tych motywach widoczne są w budynku ze wsi Mydlice nr 50, w powiecie wrocławskim (rys. 6).



Rys. 5. Typowa elewacja domu o konstrukcji ryglowej (wieś Małkowice nr 1a)

Fig. 5. Typical brick nogged timber facade of the farmhouse in Małkowice village nr 1a



Rys. 6. Dom z imitacją konstrukcji ryglowej wykonanej z drewnianych listew (wieś Mydlice nr 50)

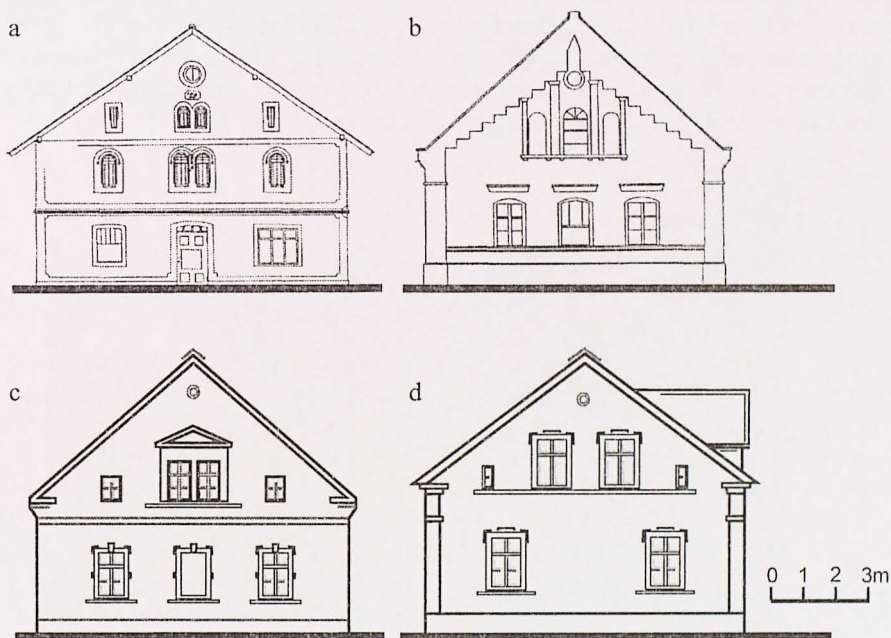
Fig. 6. The farmhouse with imitation of brick nogged timber construction made from wooden slats in Mydlice village nr 50

KOMPOZYCJE ELEWACJI I DACHÓW

W zależności od usytuowania domu – kalenicowo lub szczytowo względem drogi, szczególnie starannie wykonywano tę elewację, która była bardziej widoczna. W badanych wsiach bardzo często spotyka się szczytowe ustawienie domów, stąd też te elewacje pełniły rolę reprezentacyjną. W miarę możliwości miały one układy symetryczne i zgodnie z tą zasadą rozmieszczano wszystkie otwory okienne i drzwiowe. W przypadku zakłóceń w symetrii, co mogło wynikać z funkcji, wprowadzano blendy, tj. wnęki imitujące okna. Niekiedy na elewacji pojawiały się wnęki w murze przeznaczone do

umieszczenia w nich figurki patrona. Naroża budynków ozdabiano często boniowaniem lub lizenami.

Na rysunku 7 przedstawiono cztery typowe rozwiązania ścian szczytowych mieszkalnych budynków zagrodowych z powiatu wrocławskiego. Mają one wiele cech wspólnych, jak wielkość, nachylenie dachu, tynkowane ściany i symetryczny układ okien, różnią się natomiast detalem. Dwa pierwsze przykłady są starsze, pochodzą z drugiej połowy XIX wieku – dom w Długołęce nr 11 z 1865 roku i w Brzeziej Łące nr 61 z 1880 roku [Kozioł i Załęski 1989]. Obydwa mają bogato zdobione elewacje z otworami okiennymi zamkniętymi łukami pełnymi i odcinkowymi oraz z blendami. Dwa następne budynki, znajdujące się we wsiach Solniki Wielkie nr 41 i Kielczów nr 110 z 1890 roku mają elewacje skromniejsze, okna o płaskich nadprożach z ozdobnymi obramieniami.



Rys. 7. Elewacje szczytowe zagrodowych domów mieszkalnych z widoczną symetrią układu, gzymsami, obramieniami okien i blendami: a – Długołęka nr 11 z 1865 roku, b – Brzezia Łąka nr 61 z 1880 roku, c – Solniki Wielkie nr 41, d – Kielczów nr 110 z 1890 roku

Fig. 7. Gable walls of farmhouses with symmetrical forms, cornices, window trims and blind windows in: a – Długołęka village nr 11 built 1865, b – Brzezia Łąka village nr 61 built 1880, c – Solniki Wielkie village nr 41, d – Kielczów village nr 110 built 1890

Dachy omawianych budynków są dwuspadowe, o kącie nachylenia około 45°, chociaż zdarzały się też dachy o mniejszym nachyleniu – około 30°, zwykle w budynkach o podrzędnej funkcji. W starszych, dużych domach spotyka się nieraz dachy naczółkowe, o połaciach łamanych.

Domy mieszkalne w zagrodach najczęściej były parterowe, z częściowo wykorzystanym poddaszem. Niewielkie pokoje na poddaszu umieszczano przy ścianach szczytowych, wykorzystując do oświetlenia znajdujące się tam okna. Niekiedy w połaci pojawiały się facjatki, sytuowane nad wejściem do budynku. Strych oświetlały małe okienka pod okapem oraz, rzadziej stosowane, świetliki w dachu. Facjatki, świetliki i kominy (zwykle dwa) rozmieszczone były w połaci dachu symetrycznie.

Dach przy ścianie szczytowej kończył się w różny sposób: albo równo ze ścianą i wówczas występował murek lub ukośny gzyms, albo dach wysunięty był dość znacznie poza ścianę wraz z elementami więźby. Gzyms wykonywano zwykle z ukośnie wysuwanych cegieł, murek zaś przy szczytce i okapach kończył się ozdobnymi sterczynami.

Jako przykład, potwierdzający wspomniane wyżej cechy komponowania bryły budynku, jego elewacji i dachu, posłużyć może niewielki dom mieszkalny położony na obrzeżu wsi Strupina nr 11, w powiecie trzebnickim. Budynek pochodzi z pierwszej połowy XIX wieku, a przebudowany był z początku XX wieku, jest parterowy z mieszkalnym poddaszem i drewnianym gankiem wejściowym. Ściany parteru są murowane, tynkowane, facjatka zaś ma konstrukcję szachulcową z ozdobnymi zakończeniami belek. Dom przekrywa dach łamany, naczółkowy kryty dachówką (rys. 8).



Rys. 8. Typowy niewielki dom wiejski z facjatką i drewnianym gankiem, wzniesiony około 1840 roku, przebudowany około 1900 roku (wieś Strupina nr 11)

Fig. 8. The typical small farmhouse in Strupina village nr 11, facade with the attic and a wooden porch; built about 1840 and modernized about 1900

GZYMSY

W omawianych budynkach wiejskich jednym z często stosowanych elementów zdobniczych były gzymsy. Wykonywano je z cegły i tynkowano lub w przypadku stosowania cegły licówki pozostawiano w naturalnej fakturze, co miało miejsce przy elewacjach z cegły lub tynkowanych. Profile gzymsów były proste lub dość bogate z kilkoma uskokami, z ornamentem rombowym, kostkowym lub arkadkowym.

Prawie w każdym budynku występował gzyms wieńczący (podokapowy), przy poddaszu lub piętrze również gzyms międzykondygnacyjny, a w ścianie szczytowej często pojawiał się gzyms podokienny łączący kilka otworów. Narożne pilastry w ścianach szczytowych zwieńczone były krótkim odcinkiem gzymsu, który w ścianie frontowej (dłuższej) przechodził w gzyms podokapowy.

OTWORY OKIENNE I DRZWIOWE

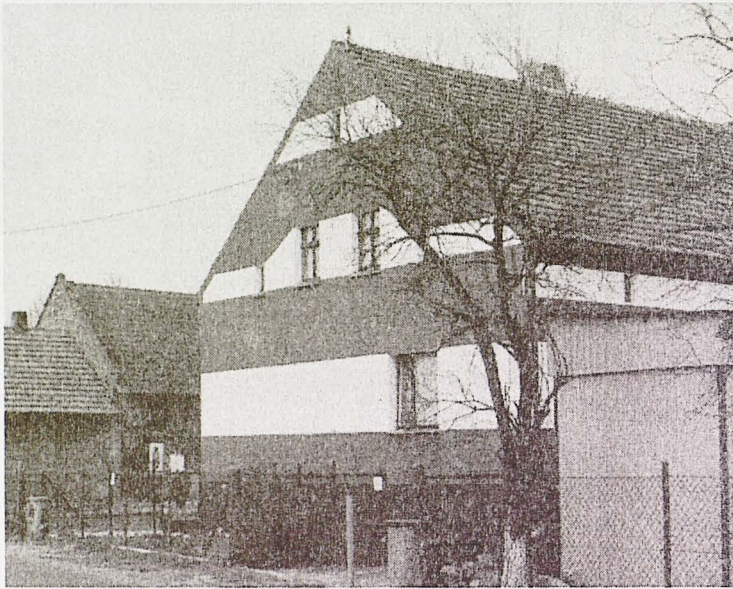
W zdecydowanej większości badanych obiektów występuje zdobnictwo otworów okiennych i drzwiowych, jak również stosownej do nich stolarki. Należy jednak wspomnieć, że przy wszelkich przebudowach i modernizacjach, prowadzonych nawet w małym zakresie, stolarka ulega wymianie, a otwory są powiększane i zmieniają proporcje, z wysokich pionowych prostokątów przekształcane są na prostokąty szerokie, leżące. Zmiany takie powodują prawie zawsze niszczenie pierwotnych obramień, gzymsów itp.

Tradycyjnie okna, szczególnie w ścianach szczytowych, rozmieszczone były symetrycznie, zamknięte od góry łukiem pełnym lub odcinkowym ewentualnie płaskim nadprożem. Wokół otworów stosowano obramowania wyrobione w tynku lub z cegły licówki, niekiedy ozdobne trójkątne nadproża na konsolkach. Przykład ozdobnie obramowanych okien na piętrze i poddaszu domu we wsi Stary Wiązów nr 60, w powiecie strzelińskim, przedstawiono na rysunku 9.



Rys. 9. Budynek we wsi Stary Wiązów nr 60 z ozdobnymi obramieniami okien
Fig. 9 The farmhouse with ornamental window trims in Stary Wiązów village nr 60

Obramowania okien podkreślano często kolorem, np. białym na ciemniejszym tle tynku, jak ma to miejsce w powyższym przykładzie. Zdarza się, że obecni właściciele starają się zmienić charakter domu, przez zmianę funkcji, powiększenie otworów okiennych, wymianę stolarki, a także malowanie elewacji. Oryginalny przykład pomalowania budynku w zagrodzie można spotkać się we wsi Mydlice nr 49, w powiecie wrocławskim. W elewacjach zastosowano szerokie poziome pasy białe i brązowe, włączając w nie istniejące otwory okienne (rys. 10).



Rys. 10. Wiejski budynek z malowaną elewacją, szerokie poziome pasy zmieniają tradycyjny charakter domu (wieś Mydlice nr 49)

Fig. 10. The farmhouse with painted facade in Mydlice village nr 49, the large horizontal strips change its traditional character

PODSUMOWANIE

Na nizinnych terenach Dolnego Śląska od wielu lat dominuje budownictwo murowane, z tradycyjnym zdobnictwem. Przedstawione przykłady świadczą o dużej dbałości dawnych mieszkańców wsi o wygląd swoich domów. Każda elewacja stanowi estetyczną całość, a stosowany detal wykonywany był z dobrą znajomością sztuki budowlanej.

O ile architektura drewniana jest doceniana i opisywana w literaturze fachowej, o tyle domy murowane są pomijane i traktowane o wiele gorzej. Należy starać się cechy tej architektury udokumentować i zwrócić na nie uwagę mieszkańcom, zanim jeszcze zupełnie nie zaginą.

PIŚMIENNICTWO

- Borc Z., 1999. Krajobraz nizinnych wsi dolnośląskich. Wydaw. AR we Wrocławiu, Wrocław.
Borc Z., 2003. Architektura wsi. Wydaw. AR we Wrocławiu, Wrocław.
Czernak A., Załęski J., 1993. Gmina Prusice. Inwentaryzacja Krajoznawcza Województwa Wrocławskiego. PTTK, Oficyna Wydawnicza „Sudety”, Wrocław.
Kozioł J., Załęski J., 1989. Gmina Długoleka. Inwentaryzacja Krajoznawcza Województwa Wrocławskiego. Wydaw. PTTK, Wrocław.

ORNAMENTAL FORMS OF VILLAGE HOUSES IN FARMS ON THE LOW-LYING TERRAINS OF LOWER SILESIA

Abstract. The paper deals with ornamental forms 19. century to the present time. On the low-lying terrains of Lower Silesia the brick building structure prevails, sometimes the brick nogged timber structures are found. Buildings were ornamented by various main- or drip-stone cornices. Facades and especially gable walls were symmetrical, had windows with ornamented trims and sometimes blind windows for the symmetry sake. The wooden ornamentations existed only in porches and roof elements. The now introduced ornamental forms differ significantly from traditional ones and often spoil the general appearance of remaining facades.

Key words: village, Lower Silesia, brick buildings, ornamental forms

Zaakceptowano do druku – Accepted for print: 20.11.2004