

Marian Rożej

Prace konserwatorskie na terenie województwa skierniewickiego w latach 1975-1977

Ochrona Zabytków 32/1 (124), 62-68

1979

Artykuł został zdigitalizowany i opracowany do udostępnienia w internecie przez Muzeum Historii Polski w ramach prac podejmowanych na rzecz zapewnienia otwartego, powszechnego i trwałego dostępu do polskiego dorobku naukowego i kulturalnego. Artykuł jest umieszczony w kolekcji cyfrowej bazhum.muzhp.pl, gromadzącej zawartość polskich czasopism humanistycznych i społecznych.

Tekst jest udostępniony do wykorzystania w ramach dozwolonego użytku.

nicznie warstwę starej polityry, uzupełniono drobne ubytki masą szpachlową (mączka drzewna, klej i bejca) i nałożono politurę szlakową. Prace z kredytów konserwatorskich wykonali w 1977 r. A. Tomczyk (biurko) i Cz. Mikołajczyk (szafka) według technologii mgra inż. T. Kłosa z PKZ Oddział w Poznaniu.

MILITARIA

Strzelba skałkowa ze zbiorów Muzeum Oręża Polskiego w Kołobrzegu, warsztat Warranted, XVIII w. Obiekt w bardzo złym stanie, zachowana lufa bez warkocza, zamek bez kabłąka i języka spustowego, brak kolby i wyciora, liczne braki w metalu i drewnie. Po uzgodnieniu z użytkownikiem postanowiono całość ubytków zrekonstruować. Obiekt zdemon-

owano, z części metalowych usunięto korozję i dawne zabezpieczenia chemiczne. Części drewniane łoża sklejono na klej skórnym; zrekonstruowano kolbę z drewna bukowego i całość scalono kolorystycznie przy użyciu bejcy wodnej i utrwalono szlakiem. Z brakujących części metalowych zrekonstruowano warkocze przy lufie, język spustowy, kabłąk i stopę (na podstawie analogii z literatury). Całość zabezpieczono woskiem mikrokryształicznym Cosmolloid 80 H. Prace z kredytów konserwatorskich wykonał w 1975 r. mgr M. Lesiak z PKZ Oddział w Warszawie.

GRAFIKA

Kołobrzeg — miasto. Plan oblężenia Kołobrzegu przez wojska rosyjsko-

-szwedzkie w 1761 r., miedzioryt kolorowany (po 1761 r.) ze zbiorów Muzeum Oręża Polskiego w Kołobrzegu. Obiekt zdezynfekowano Rotanoxem, oczyszczono mechanicznie, usunięto rdzawe plamy w roztworze chloraminy T, a następnie dokładnie wypłukano pod bieżącą wodą i poddano kąpielom neutralizującym w nasyconym roztworze wodorotlenku wapnia i kwaśnego węgla wapnia. Osłabiony papier wzmocniono roztworem płynnej żelatyny. Załamania podklejono papierem japońskim, a ubytki uzupełniono papierem czerpanym. Prace z kredytów konserwatorskich wykonał w 1973 r. kons. E. Piława, badania laboratoryjne — mg. A. Wawrzęczak z PKZ Oddział w Warrszawie.

Danuta Ptaszyńska

PRACE KONSERWATORSKIE NA TERENIE WOJEWÓDZTWA SKIERNIEWICKIEGO W LATACH 1975—1977*

Powstanie województwa skierniewickiego pociągnęło za sobą wiele prac natury organizacyjnej, takich jak: przejście dokumentacji od WKZ z Warszawy i Łodzi, przeprowadzenie lustracji obiektów zabytkowych, aktualizację kart „zielonych” i „białych”, sporządzenie nowego rejestru zabytków, przejście prac konserwatorsko-remontowych.

Prace konserwatorsko-budowlane na terenie województwa skierniewickiego do 1977 r. prowadzone były przez Pracownię Konserwacji Zabytków Oddział w Kielcach i w Warszawie, od stycznia 1977 r. — tylko przez Oddział w Warszawie. W okresie sprawozdawczym ich działalność ograniczała się do dwóch obiektów finansowanych z budżetu centralnego, podczas gdy potrzeby w tym zakresie były i są bardzo duże. Województwo skierniewickie ze względu na położenie między dużymi zespołami miejskimi: Łodzią i Warszawą, stanowi dogodną bazę na ośrodek szkoleniowo-wypoczynkowy i domy pracy twórczej w obiektach zabytkowych; w latach 1975—1977 przekazano na ten cel siedem zabytkowych pałaców i dworów. Rosną również potrzeby województwa w związku z rozwojem kultury, rekreacji i wypoczynku. Mimo trudnej sytuacji w zakresie fachowego wykonawstwa w okresie sprawozdawczym prace konserwatorsko-budowlane prowadzono przy 34 obiektach architektury. Bardzo duży udział w tych pracach mieli użytkownicy, którzy wykonali na własny koszt remont przy 22 zabytkach budownictwa murowanego oraz przy 1 obiekcie budownictwa drewnianego.

W tym samym okresie zakonserwowano 6 obrazów sztalugowych, 21 rzeźb oraz polichromię ścienną w 2 obiektach zabytkowych.

W zespołach urbanistycznych ograniczono się do odnowienia elewacji i remontów zabezpieczających domów dzielnic staromiejskich Łowicza, Skierniewic, Brzezin. Do ważniejszych osiągnięć konserwatorskich można zaliczyć zakończenie prac bu-

dowlanych murów obwodowych zamku gotyckiego w Rawie Mazowieckiej, remontu kapitalnego połączonego z adaptacją dworu w Grzegorzewicach na Dom Pracy Twórczej Naczelnej Izby Adwokackiej, parteru domu mieszczafiskiego w Łowiczu dla celów usługowo-turystycznych Przedsiębiorstwa Państwowego „Ruch”, postępujące remonty pałacu w Kaleniu i willi dla potrzeb Muzeum Regionalnego w Brzezinach oraz przekazanie 16 obiektów zabytkowych innym użytkownikom, gwarantującym ich wykorzystanie zgodnie z wymogami konserwatorskimi.

Ponadto zostało opracowane studium historyczno-urbanistyczne staromiejskiej dzielnicy Żyrardowa, które pozwoli objąć ścisłą ochroną konserwatorską ten unikatowy w kraju, a nawet w Europie układ urbanistyczno-przestrzenny.

W trakcie opracowania jest również dokumentacja rewaloryzacji staromiejskiej dzielnicy Łowicza.

W dziedzinie ochrony budownictwa ludowego zinwentaryzowano (dokumentacja pomiarowa i fotograficzna) 27 obiektów, które zostały przeniesione do Łowickiego Parku Etnograficznego w Maurzycach; zakończono prace prawno-organizacyjne, a w 1977 r. rozpoczął się montaż pierwszych obiektów budownictwa drewnianego. Zakończone zostały archeologiczne prace badawcze na terenie zamku książąt mazowieckich w Sochaczewie. Systematycznie prowadzono powierzchniowe badania archeologiczne na trasie przebiegu Centralnej Magistrali Kolejowej.

W okresie sprawozdawczym zostały opracowane dokumentacje historyczno-architektoniczne dla 7 obiektów architektonicznych.

ZABYTKI NIERUCHOME

BUDOWNICTWO MUROWANE

Arkadia, gm. Nieborów. Park romantyczno-sentymentalny, założony w 1778 r. przez Helenę z Przeździeckich Radziwiłło-

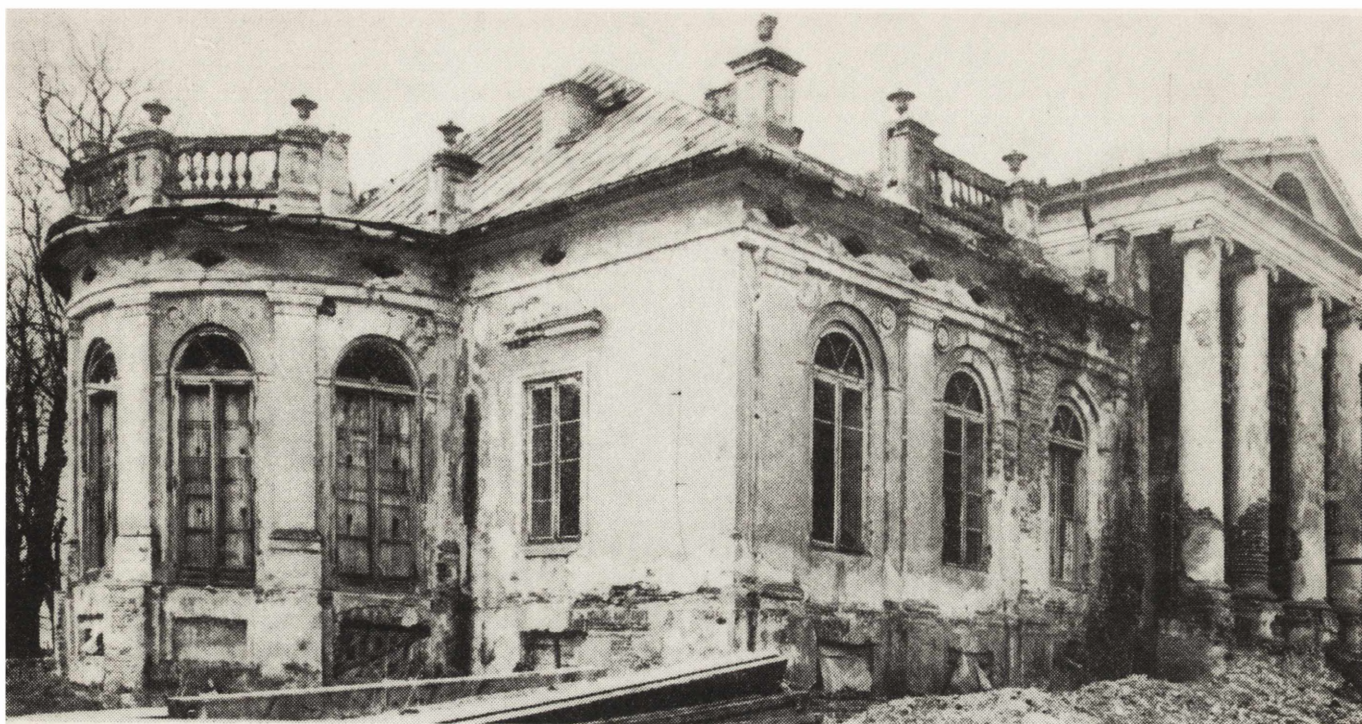
wą. W 1977 r. na koszt Muzeum Narodowego w Warszawie Spółdzielnia Rzemieślnicza w Łowiczu wykonała remont bramy wjazdowej do parku.

Baranów, gm. Baranów. Kościół parafialny Św. Józefa, wzniesiony według projektu arch. Stanisława Grochowicza i Bronisława Czosnowskiego w latach 1908—1917. W latach 1975—1976 na koszt parafii i Wojewódzkiego Konserwatora Zabytków dokonano wymiany pokrycia dachowego z dachówki na blachę ocynkowaną wraz z rynnami i spustami ściekowymi.

Babbsk, gm. Biała Rawska. Dwór z pierwszej połowy XIX w., założony na planie prostokąta, z ryzalitami i bogatą dekoracją klasycystyczną elewacji oraz wglębny czterokolumnowy portyk. W latach 1976—1977 Zjednoczenie PGR w Łodzi przystąpiło do remontu kapitalnego, połączonego z adaptacją na potrzeby socjalne. Wykonano impregnację i uzupełnienie więźby dachowej oraz zmieniono pokrycie dachowe z ceramicznego na blachę miedzianą, wymieniono podłogę, zainstalowano centralne ogrzewanie i instalację elektryczną, przemurowano kominy, założono izolację pionową fundamentów oraz opaskę odwadniającą. Prace są kontynuowane na koszt użytkownika. Projekt: Wojewódzkie Przedsiębiorstwo Ogrodnicze PGR, Pracownia Projektowo-Kosztorysowa w Łodzi.

Zespół budowli kościelnych, klasycystycznych z początku XIX w., wzniesiony w 1809 r. na koszt Józefa Okęckiego, kościół parafialny Antoniego Padewskiego, odnowiony i konserwowany w 1846 r., dzwonnica, ogrodzenie cmentarza kościelnego z kaplicami ewangelistów oraz klasycystyczny budynek plebanii, przykryty czterospadowym dachem, którego okap opiera się na akantowych kroksztynach. Na koszt parafii i Wojewódzkiego Konserwatora Zabytków w latach 1976—1977 przeprowadzono systemem gospodarczym remont elewacji kościoła oraz plebanii.

* Por. „Ochrona Zabytków”, nr 2, 1973, s. 147—157 oraz nr 3—4, 1976, s. 264—270.



1. Babsk (gm. Biała Rawska), dwór z pierwszej połowy XIX w., stan przed konserwacją

B o l i m ó w, gm. Bolimów. Kościół parafialny Św. Anny, późnorenansowy, zbudowany w 1635 r. W latach 1976—1977 na koszt parafii przeprowadzono częściowe otynkowanie elewacji, przykrycie pomie-dziowaną blachą hełmów wież oraz gzym-sów, odnowienie wnętrza wraz z uzupeł-nieniem brakujących ornamentów gipso-wych. Wykonawca: Gminna Spółdzielnia z Bolimowa oraz rzemieślnicy.

B r z e z i n y, m. i gm. Brzeziny. Dawna oficyna pałacowa o charakterze roman-tycznym, zbudowana w 1900 r. przez arch. Karola Kleibeca. W 1976 r. przystąpiono do remontu kapitalnego, obejmującego adaptację oficyny na potrzeby Muzeum Regionalnego w Brzezinach. Przeprowa-dzono wzmocnienie i izolację fundamen-tów, wzmocnienie ścian konstrukcyjnych, rekonstrukcję kominów, wymianę stro-pów drewnianych na ogniotrwałe, całko-witą wymianę więźby dachowej z drewnia-nej na stalową i pokrycia (z blachy i papy) na blachę cynkową, stolarki okiennej i drzwiowej, licowanie ścian zewnętrznych cegłą klinkierową, założono instalację elektryczną i wodno-kanalizacyjną. Projekt: Zespół Usług Projektowych w Brzezinach; wykonawca: Wojewódzkie Przedsiębiorst-wo Gospodarki Komunalnej i Mieszkanio-wej w Skierniewicach, Oddział w Brzezi-nach; inwestor: Wojewódzki Konserwator Zabytków.

Kościół parafialny Podwyższenia Krzyża, gotycki, z XIV w., rozbudowany w XVI w., częściowo przebudowany. W 1976 r. na koszt parafii Spółdzielnia Pracy Robót Elektrycznych w Łodzi założyła instalację odgromową.

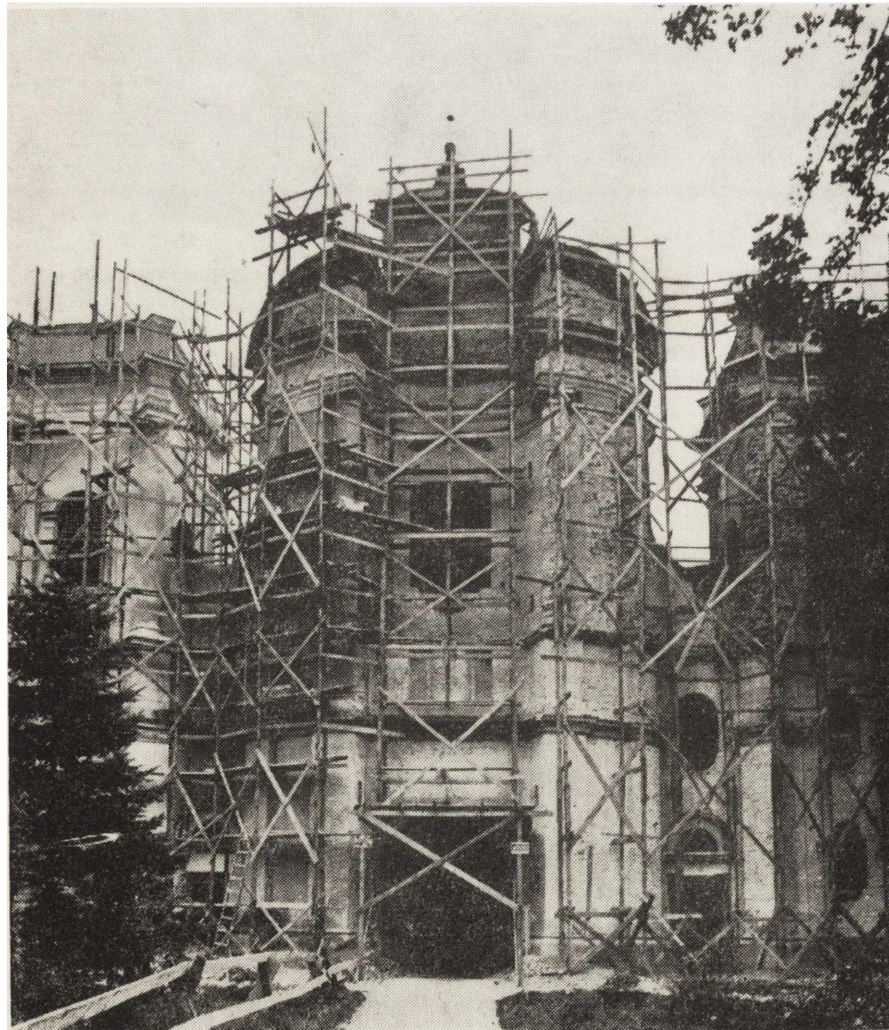
C h o j n a t a, gm. Kowiesy. Dwór, zbu-dowany w pierwszej połowie XIX w.

2. Głuchów, kościół parafialny Św. Wacława w trakcie prac konserwatorskich





3. Kożuszki (gm. Sochaczew), dwór z początku XX w. w trakcie prac konserwatorskich



4. Łowicz, kościół pijarów w trakcie prac konserwatorskich

W 1977 r. użytkownik — Odon Czarnecki na własny koszt przystąpił do wymiany stolarki okiennej i drzwiowej, schodów, naprawy kominów, rekonstrukcji portyku, wymiany drewnianego stropu. Prace są kontynuowane.

Głuchów, gm. Głuchów. Kościół parafialny Św. Wacława, zbudowany w 1786 r., późnobarokowy, jednonawowy z dwuwieżową fasadą. W 1977 r. przeprowadzono na koszt parafii wymianę pokrycia dachowego z dachówki na blachę ocynkowaną, wymianę pokrycia wieży ze starej blachy cynkowej na nową. Wykonawca: mistrz blacharski Daniel Zwoliński z Głowna.

Grzegorzewice, gm. Żabia Wola. Dwór z XIX w., przebudowany około 1900 r. dla Alfreda Meissnera, neoklasycyzyczny. Użytkownik: Naczelna Izba Adwokacka. W latach 1975—1977 przeprowadzone zostały roboty remontowe połączone z adaptacją obiektu na Ośrodek Szkoleniowo-Wypoczynkowy. Wykonano tynki elewacyjne, rekonstrukcję balustrady wraz z tralkami, wymianę wieżby dachowej i pokrycia dachowego, izolację poziomą, wymianę stolarki okiennej i drzwiowej, instalację krat ozdobnych stylowych oraz instalację wodno-kanalizacyjną, centralnego ogrzewania oraz elektryczną.

Grzmiąca, gm. Żabia Wola. Pałac z XIX w., zbudowany dla Juliana Sruweya. W 1977 r. użytkownik — Centralny Związek Kółek Rolniczych wykonał na własny koszt roboty przy elewacji, przeprowadził wymianę pokrycia dachowego, rekonstrukcję tarasu ogrodowego, częściową wymianę stolarki okiennej oraz ogrodzono park.

Kaleń, gm. Sadkowie. Pałac z połowy XIX w. W 1972 r. rozpoczęły się prace remontowo-adaptacyjne dla Państwowej Wyższej Szkoły Sztuk Plastycznych w Łodzi. Do końca 1977 r. wzmocniono sklepienia piwnic, wymieniono stropy drewniane na ogniotrwałe, wymieniono więźbę dachową i blaszane pokrycie (na blachę miedzianą) oraz zrekonstruowano wieżę. Projekt: PKZ Oddział w Poznaniu, Zakład w Łodzi; wykonawca: do 1976 r. PKZ Oddział w Kielcach, a od 1977 r. PKZ Oddział w Warszawie; inwestor: Wojewódzki Konserwator Zabytków.

Kożuszki, gm. Sochaczew. Dwór z początku XX w., na planie prostokąta, z wieżyczką narożną na planie kwadratu. W 1976 r. użytkownik — Centralny Urząd Geologii przystąpił do remontu kapitalnego wraz z adaptacją na Ośrodek Szkoleniowo-Wypoczynkowy. Dokonano remontu konstrukcji stropu nad piwnicami, ścian nośnych w części piwnicznej i parterowej, remontu konstrukcji stropu nad parterem oraz ogrodzono park.

Łowicz — miasto. Kościół pijarów NPM, zbudowany w latach 1672—1680, barokowy, trójnawowy, bazylikowy. Dwuwieżowa fasada kościoła dobudowana w połowie XVIII w. na planie falistym. W 1975 r. przystąpiono do wymiany więźby dachowej, spustów i rynien, pokrycia blachą miedzianą naw bocznych, założenia izolacji poziomej, naprawy i odnowienia elewacji. Roboty są wykonywane na koszt klasztoru i Wojewódzkiego Konserwatora Zabytków.

Kościół parafialny Św. Ducha, zbudowany w 1404 r., restaurowany w 1835 r. Fasada zachodnia późnobarokowa, zbudowana w 1778 r., wieża neobarokowa z 1820 r. W 1977 r. przeprowadzono na koszt parafii prace związane z odnowieniem elewacji.

Dom mieszczański, Rynek Kościuski nr 14. Zbudowany w XVI w., rozbudowany w XVII w. i około 1800 r. PP „Ruch” w latach 1973—1976 przeprowadziło prace remontowo-adaptacyjne parteru budynku dla celów usługowo-turystycznych. Inwestor: „Ruch” i Wojewódzki Konserwator Zabytków.

Miedniewice, gm. Wiskitki. Klasztor franciszkański, barokowy, zbudowany w latach 1692—1705 wraz z krużgankami, remonty w latach 1793—1794 i w latach 1878 i 1927. W latach 1975—1977 wykonano następujące prace konserwatorskie: częściową wymianę więźby dachowej, pokrycie dachowe, remont elewacji, nowe obróbki blacharskie (rury spustowe). Inwestor: klasztor oraz Wojewódzki Konserwator Zabytków.

Mszczonów, m. i gm. Mszczonów. Kościół parafialny Św. Jana, eklektyczny, zbudowany w latach 1862—1865 według projektu arch. Franciszka Touznelle'a przez budowniczego Antoniego Kaliszewskiego. W latach 1976—1977 na koszt parafii przeprowadzono prace elewacyjne.

Nieborów, gm. Nieborów. Manufaktura. W 1974 r. rozpoczęto remont kapitalny. Wykonawca: PKZ Oddział w Płocku.

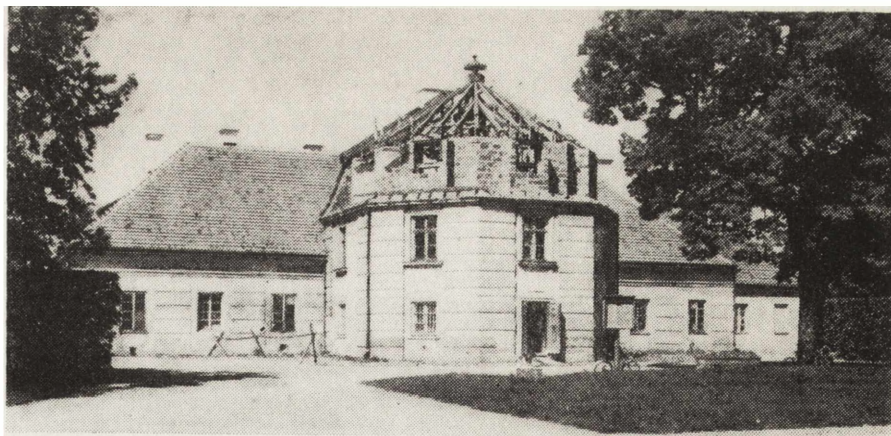
Domek ogrodnika i oranżeria, zbudowana około 1795 r. według projektu arch. Szymona Bogumiła Zuga. W 1977 r. na koszt Muzeum Narodowego w Warszawie. Wykonawca: Spółdzielnia Rzemieślnicza w Łowiczu.

Osuchów, gm. Mszczonów. Kościół parafialny Św. Stanisława, neogotycki, zaprojektowany i zbudowany w latach 1881—1894 według projektu Bronisława Mukłanowicza. W 1976 r. odnowiono elewację na koszt parafii.

Pałac z pierwszej połowy XIX w., neorenesansowy. W 1975 r. PKZ Oddział w Warszawie przystąpił do zabezpieczenia pałacu oraz montowania ogrodzenia parku, a pod koniec 1977 r. do wzmocnienia fundamentów i ścian konstrukcyjnych pałacu. Użytkownikiem obiektu w okresie sprawozdawczym było Ministerstwo Kultury i Sztuki, obecnie Komisja Planowania przy Radzie Ministrów. Projekt remontu kapitalnego wraz z adaptacją na Ośrodek Szkoleniowo-Wypoczynkowy Ministerstwa Kultury i Sztuki opracowały PKZ Oddział w Warszawie. Inwestor: Wojewódzki Konserwator Zabytków w Skierniewicach; wykonawca: PKZ Oddział w Warszawie.

Pawłowice, gm. Teresin. Pałac klasycystyczny z połowy XIX w. W 1975 r. użytkownik — Okręgowe Przedsiębiorstwo Hodowli i Nasiennictwa Ogrodniczego w Warszawie, Stacja Hodowli Roślin Ogrodniczych w Pawłowicach — przystąpił do remontu kapitalnego. Prace są kontynuowane.

Petrykozy, gm. Żabia Wola. Dwór klasycystyczny, zbudowany w pierwszej ćwierci XIX w. W latach 1975—1977 użytkownik przeprowadził na własny koszt



5. Nieborów, manufaktura, stan z 1974 r.

prace remontowo-konserwatorskie, które objęły całkowitą wymianę stropów, więźby dachowej, pokrycia dachowego (utrzymano gont położony na papie), stolarki drzwiowej i okiennej, roboty elewacyjne.

Piasecznica, gm. Teresin. Dwór, zbudowany około 1850 r. według projektu arch. W.K. Rittendorfa. W 1977 r. na koszt właściciela przeprowadzono remont więźby dachowej, pokrycia dachowego, balkonu oraz dokonano wymiany stolarki okiennej.

Piekary, gm. Mszczonów. Dwór z pierwszej połowy XIX w. W latach 1976—1977 na koszt właściciela — Wojciecha Marczewskiego wykonano systemem gospodarczym częściową wymianę więźby dachowej oraz pokrycia dachowego.

Rawa Mazowiecka — miasto. Dawny klasztor jezuitów, barokowy, z pierwszej połowy XVII w. Obecnie siedziba parafii i Muzeum Ziemi Rawskiej. W 1977 r. przeprowadzono roboty elewacyjne, wymianę stolarki okiennej, podłóg oraz zainstalowano ozdobne kraty stylowe. Inwestor: Wojewódzki Konserwator

Zabytków oraz Urząd Miasta w Rawie Mazowieckiej; wykonawca krat: PKZ Oddział w Kielcach. Na koszt parafii przeprowadzono ponadto prace elewacyjne przy klasycystycznej dzwonnicy przylegającej do klasztoru.

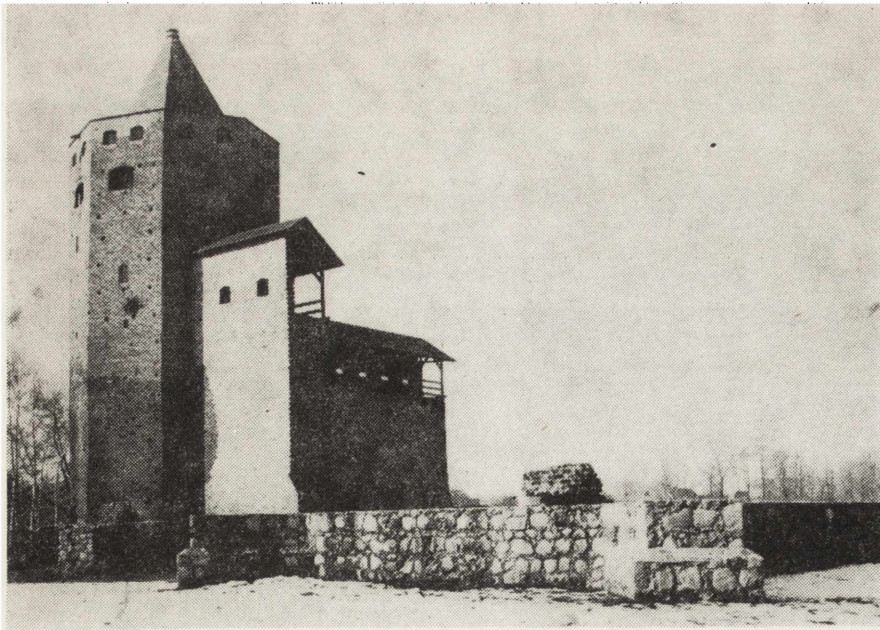
Dawny zamek książąt mazowieckich, gotycki, z lat 1355—1370, częściowo rozebrany w XVIII—XIX w. Baszta zamku wraz z niewielkimi fragmentami murów obronnych została odbudowana na cele muzealne w latach 1956—1959. W 1976 r. zakończono badania archeologiczno-architektoniczne oraz prace budowlane przy rekonstrukcji kamiennych fundamentów muru obronnego. Projekt: mgr inż. arch. W. Bald (PKZ Oddział w Łodzi); wykonawca: PKZ Oddział w Kielcach; inwestor: Wojewódzki Konserwator Zabytków.

Ratusz, klasycystyczny, zbudowany według projektu arch. Bonifacego Witkowskiego w 1822 r. w pierzei rynku. W 1977 r. ze środków Urzędu Miasta przeprowadzono prace remontowe przy elewacji.

Rybnó, gm. Rybnó. Kościół parafialny Św. Bartłomieja, klasycystyczny, wzniesiony w latach 1804—1806, kilkakrotnie



6. Rawa Mazowiecka, dawny klasztor jezuitów z pierwszej połowy XVII w., stan po konserwacji



7. Rawa Mazowiecka, zamek książąt mazowieckich z XIV w., stan po konserwacji

restaurowany, otoczony murem w 1870 r. W latach 1975—1976 na koszt parafii wykonano prace elewacyjne.

Seroki, gm. Teresin. Pałac, neobarokowy, z historyzującą wieżą i arkadowym łącznikiem, zbudowany w 1922 r. Użytkownik — Zjednoczenie Przemysłu Motoryzacyjnego „POLMO” w Warszawie przygotowuje dokumentację na remont kapitalny wraz z adaptacją na Ośrodek Szkoleniowo-Wypoczynkowy. W 1977 r. wykonano remont zabezpieczający. Wykonawca: Zakład Remontowy przy FSC Starachowice; inwestor: Zjednoczenie Przemysłu Motoryzacyjnego „POLMO” w Warszawie.

Sochaczew — miasto. Ratusz, klasycystyczny, z XIX w., odbudowany w 1918 r. Obecnie siedziba Muzeum Ziemi Sochaczewskiej, Biblioteki Miejskiej. W 1976 r. wymieniono częściowo więźbę dachową oraz zmieniono pokrycie dachowe z ceramicznego na blachę miedzianą. Wykonawca: Wojewódzkie Przedsiębiorstwo Gospodarki Komunalnej i Mieszkaniowej w Skierniewicach, Oddział w Sochaczewie; inwestor: Wojewódzki Konserwator Zabytków.

Hala targowa, klasycystyczna, z XIX w. W 1977 r. na koszt Urzędu Miasta odnowiono elewację.

Sobota, gm. Bielawy. Zameczek romantyczny, z połowy XIX w. W latach 1975—1976 wykonano remont kapitalny i adaptację na cele mieszkalne. Prace objęły: wymianę obróbek blacharskich (rynien i rur spustowych), uzupełnienie brakujących fragmentów attyki z cegły ceramicznej, wymianę stropu drewnianego na ogniotrwały. Wykonawca: grupa remontowo-budowlana PSK; inwestor: Państwowa Stadnina Koni w Walewiczach.

Szymanów, gm. Teresin. Kościół parafialny Wniebowstąpienia NMP, wzniesiony w 1667 r., rozbudowany w 1889 r.

przez arch. K. Wojciechowskiego, nawy boczne i wieże dobudowane w latach 1888—1889. W latach 1976—1977 wykonano na koszt parafii: reperację dachu, wnętrza kościoła, odwadniającą opaskę betonową dookoła kościoła, odnowiono ambonę, ołtarz, chrzcielnicę, osiemnastowieczne świeczniki. Wykonawca prywatny z Warszawy.

Wisłok, gm. Wisłok. Kaplica grobowa, neoromańska, zbudowana około 1848 r. dla Feliksa Łubieńskiego przez Różę Sobańską. W 1976 r. na koszt parafii przeprowadzono remont elewacji, malowanie wnętrz, poprawiono pokrycie dachowe.

Żyrardów — miasto. Kościół parafialny NM Pocieszenia, neogotycki, zbudowany w latach 1900—1903 według projektu J. Piusa Dziekońskiego. W latach 1976—1977 na koszt parafii dokonano wymiany pokrycia dachowego z ceramicznego na blachę miedzianą.

W latach 1976—1977 wykonano prace konserwatorskie przy czterech budynkach mieszkalnych. Roboty objęły: renowację elewacji, uzupełnienie lica murów, wykonanie powłoki hydrofobowej, obróbki blacharskie, przemurowywanie uszkodzonych kominów, wykonanie opasek betonowych, wymianę stolarki, założenie wentylacji podłogowej, osuszanie budynków metodą elektroosmozy. Wykonawca: Wojewódzkie Przedsiębiorstwo Gospodarki Komunalnej i Mieszkaniowej w Skierniewicach, Oddział w Żyrardowie i Spółdzielnia Rzemieślnicza „Cechmistrz” w Warszawie.

BUDOWNICTWO DREWNIANE

Brzeziny, m. i gm. Brzeziny. Kościół Św. Anny, drewniany, z 1719 r., odnowiony w 1861 r. i w XX w. W 1976 r. na koszt parafii Spółdzielnia Pracy Robót Elektrycznych w Łodzi założyła instalację odgromową.

Jeżów, gm. Jeżów. Kościół cmentarny Św. Leonarda z drugiej połowy XVIII w., konstrukcji zrębowej. W 1976 r. przystąpiono do prac konserwatorskich w zakresie wymiany odeskowania zrębu oraz podłóg, oczyszczenia podwalin zrębu, częściowej wymiany więźby dachowej. Inwestor: Wojewódzki Konserwator Zabytków.

Lewin, gm. Sadkowie. Kościół Św. Stanisława, wzniesiony w połowie XVII w., konstrukcji zrębowej, oszalowany. W 1976 roku na koszt parafii dokonano wymiany pokrycia dachowego z gontu na blachę, założono opaskę odwadniającą, częściowo wymieniono oszalowanie kościoła i dzwonnicy, oczyszczono podwalinę zrębu, przeprowadzono impregnację drewna.

Wysokienice, gm. Głuchów. Kościół parafialny Św. Marcina, wzniesiony w 1758 r. z fundacji bpa A. Komorowskiego, konstrukcji zrębowej, oszalowany. W 1975 r. na koszt parafii dokonano wymiany zniszczonych bali ścian konstrukcyjnych, zniszczonych desek sufitu oraz odnowienia wnętrza.

ZABYTKI RUCHOME

RZEŻBA

Brzeziny, m. i gm. Brzeziny. Kościół parafialny. Siedem płaskorzeźb w piaskowcu żarnistym, dwie tablice epitafia z rzeźbami, serce kamienne z napisem oraz popiersie—portret kobiety w gipsie; tablica nagrobna z trzema herbami, barokowa, z XVI w.; tablica nagrobna z czterema herbami Lasockich, późnorenesansowa, z przełomu XVI—XVII w.; portret kobiety — prawdopodobnie podobizna Izabeli z Lasockich Ogińskiej, z 1799 r., klasycystyczny, z gipsu patynowego; serce, płaskorzeźba z napisem Józef Lasocki, barokowa, z drugiej połowy XVII w.; medalion kolisty z napisem: Mikołaj Lasocki (podkomorzy, starosta łęczycki); płaskorzeźba z napisem: Stanisław Lasocki (podkomorzy poznański, starosta rawski), późnorenesansowa, z XVI—XVII w.; wypukłorzeźba z napisem: Jakub Lasocki, późnorenesansowa, z XVI—XVII w.; medalion kolisty z portretem Jana Lasockiego, chorążego łęczyckiego, późnorenesansowy, z XVI—XVII w.; medalion kolisty z portretem Doroty Lasockiej, renesansowy z XVI—XVII w.; medalion z portretem Zofii Lasockiej herbu „Odrowąż”, renesansowy, z XVI—XVII w.; medalion — portret Anny Lasockiej herbu „Nałęcz”, renesansowy, z XVI—XVII w.; tablica kamienna, renesansowa, z drugiej połowy XVI w.; tablica kamienna (Pieta); leżąca figura rycerza, renesansowa, wykonana po 1535 r.; portal kamienny (pomędzy zakręsty a prezbiterium), renesansowy, z XVI w.; siedem sterczyn nad kamiennymi tablicami herbowymi. Prace konserwatorskie przy tych zabytkach — usunięcie nawarstwień, wykwitów, soli, plombowanie ubytków, wzmocnienie Epidianem, żywicą epoksydową, ujednoczenie kolorytu wykonana w latach 1973—1975 mgr Krystyna Trzeciak z Warszawy; inwestor: Wojewódzki Konserwator Zabytków w Łodzi i w Skierniewicach.

Grupa rzeźb „W Ogrójcu”, „Śpiący Apostołowie”, „Śpiący Chrystus”, drewniane, polichromowane, późnogotyckie, z około



8. Brzeziny, kościół parafialny, nagrobek Urszuli Leżeńskiej, stan po konserwacji

1500 r. W czasie rozpoczętych prac konserwatorskich w 1976 r. oczyszczono rzeźby, wykonano zastrzyki zabezpieczające, usunięto przemalowania (chemicznie i mechanicznie), przeprowadzono dezynfekcję, uzupełnienie ubytków masą trocinową oraz kitowanie masą kredową i punktowanie. Wykonawca: mgr Krystyna Trzeciak ze Spółdzielni Pracy Artystów Plastyków „Plastyka” w Warszawie; inwestor: Wojewódzki Konserwator Zabytków w Skierniewicach.

Głuchów, gm. Głuchów. „Chrystus na krzyżu” w kościele parafialnym Św. Wacława, rzeźba barokowa, wykonana przez nieokreślony warsztat polski w drugiej połowie XVII w., drewniana, polichro-



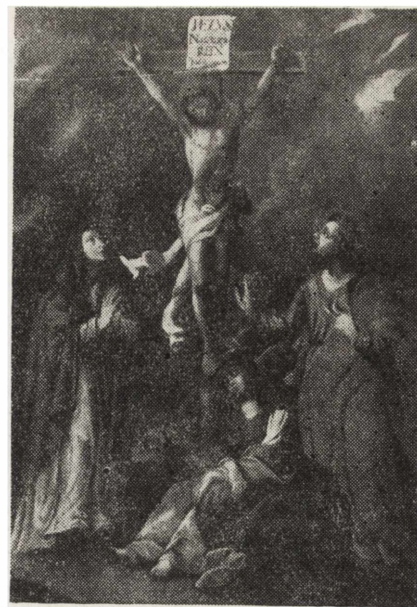
9. Głuchów, kościół parafialny Św. Wacława, rzeźba „Chrystus na krzyżu” z drugiej połowy XVII w., stan po konserwacji

mowana. Postać Chrystusa z drewna topolowego, oklejonego płótnem z konopi, krzyż z drewna świerkowego, polichromia — tłusta tempera. Zły stan rzeźby przed konserwacją; w 80% stoczona przez owady, z łuszczącą się warstwą malarską, licznymi pęcherzami, środkowy palec prawej ręki Chrystusa ułamany, uszkodzona prawa ręka, krzyż pierwotnie w kolorze brązu, obecnie czarny. W latach 1974—1976 rzeźbę poddano oczyszczeniu, dezynfekcji w kotle próżniowym gazem Rotanox. Dwie warstwy przemalowań usunięto chemicznie dinetyloformamidem oraz środkiem czeskim na licencji USA. Doczyszczono mechanicznie. Stare kity zdjęto mechanicznie. Rzeźbę impregnowano roztworem aralolitu z utwardzeniem w stosunku 1:1 w ksylenie. Puste miejsca między warstwą malarską a drewnem wypełniono trocinami z aralolitem. Drzewce z drewna świerkowego zaimpregnowano dwukrotnie (40 i 20%) paraloidem B-72 w toluenie. Na odwrócie wykonano metalowe zaczepy do powieszenia krucyfiksów na ścianie. Powierzchnię drzewca pomalowano w kolorze pierwszej warstwy leżącej bezpośrednio na drewnie (brąz), zrekonstruowano palec prawej ręki. Wykonawca: mgr Jadwiga Wardzyńska z zespołem z PKZ Oddział w Warszawie; inwestor: Wojewódzki Konserwator Zabytków w Skierniewicach.

MALARSTWO ŚCIENNE

Arkadia, gm. Nieborów. Plafon „Jutrzenka” w świątyni Diany z lat 1783—1785 Jana Piotra Norblina. W czasie prac konserwatorskich przeprowadzonych w latach 1974—1975 wykonano badania warstw malarskich, plafon oczyszczono, zdjęto pleśń, wykonano dezynfekcję, kitowanie i punktowanie. Wykonawca: mgr Teresa Rutkowska z zespołem z PKZ Oddział w Warszawie; inwestor: Wydział Kultury i Sztuki UW w Łodzi.

Łowicz — miasto. Fryz z 1918 r. znajdujący się w sali konferencyjnej Urzędu Miejskiego na pierwszym piętrze w ratuszu. Fryz obiega ścianę sali bezpośrednio pod fasetą płaskiego sufitu. Na przeciwnych, węższych ścianach umieszczone są centralnie dekoracyjne kompozycje przedstawiające herby: Królestwa Polskiego oraz miasta Łowicza, obydwa herby zkomponowano na bogatych kartuszkach. Pozostały fryz podzielony jest na długie płytki architektoniczne, przedzielone kanelowanymi pilastrami o głowicach dowolnie stylizowanych. Na dłuższych ścianach umieszczone są w każdej płycie po trzy, a na ścianach krótszych po dwa herby historycznych województw i ziem polskich. Na ścianie przyokiennej znajdują się trzy barwne portrety owalne: prymasa Jana Łaskiego, króla Kazimierza Wielkiego i Stanisława Staszica, po przeciwległej stronie portrety: Tadeusza Kościuszki i Henryka Sienkiewicza. Ton fryzu: zielonobrazowy. W 1976 r. wykonano następujące prace konserwatorskie: oczyszczono malowidła, mechanicznie usunięto przemalowania, podklejono odstające łuski poprzedniego malowidła, odczyszczono wszystkie zamalowane ubytki, uzupełniono je masą wapienną z mączką marmurową lub z kredą, wykonano zastrzyki w tynkach rozwarstwionych. Punktowanie i rekonstrukcję wykonano techniką temperową suchymi barwnikami ze spoiwem jajowym w proporcji 1:4. Owalne portrety malowane



10. Łowicz, kościół pijarów, obraz z pierwszej połowy XVIII w., stan po konserwacji (wszystkie zdjęcia: M. Muszyński)

techniką olejną oczyszczono chemicznie, doczyszczono mechanicznie, łuski przyklejono na poliocian winylu z wypełniaczem — kredą. Ubytki wypełniono masą wapienną z mączką marmurową. Zawernikowano słabym werniksem terpentynowo-mastykowym, punktowano techniką żywiczną. Wszystkie napisy zachowano, jedynie je oczyszczono i przytwierdzono do podłoża — bez punktowania. Wykonawca: mgr Hanna Markowska z Pracowni Konserwacji Malarstwa PKZ Oddział w Warszawie; inwestor: Wojewódzki Konserwator Zabytków w Skierniewicach.

Polichromia ścienna w kościele pijarów. W 1976 r. rozpoczęto prace konserwatorskie, obejmujące oczyszczenie, utwalenie zaprawy i polichromii, nałożenie kitów, wykonanie odkrywek. Wykonawca: mgr Katarzyna Iwanicka i Hanna Markowska z PKZ Oddział w Warszawie; inwestor: Wojewódzki Konserwator Zabytków w Skierniewicach.

MALARSTWO SZTALUGOWE

Bąków, gm. Zduny. Obraz „Św. Izydor” w kościele parafialnym Św. Mikołaja, wykonany przez polski warsztat prowincjonalny, barokowy, z drugiej połowy XVIII w., malowany farbami olejnymi na gruboziarnistym płótnie, naklejany na deskę. Przykryty starym, zbutwiałym pluszem w kolorze czerwobrazowym. Postać św. Izydora pod srebrną sukienką, sukienka z nimb z blachy miedziano-srebrnej, repusowane, podłoże drewniane, sklejone z trzech desek pionowych, wzmocnionych deskami poprzecznymi, przed konserwacją rozklejone, popękane. W ramach prac konserwatorskich przeprowadzonych w latach 1974—1975 zdjęto drewnianą ramę z obrazu, sukienkę z aureolą, podarty plusz, odklejone płótno z malowidłami, usunięto gwoździe z lica. Odwrócić płótno oczyszczono, zdezynfekowano alkoholem z DDT. Zdublowano obraz na nowe płótno, na masę woskową z żywicą, damarową. Po oczyszczeniu z brudu i żółtłego werniksu przemalowań odsonię-

to dwie postacie aniołów, po czym zakito-
wano dziurki i uszkodzenia, wypunktowa-
no ubytki, zawerniksowano i wykonano
punktowanie farbami żywicznymi, a po
wyschnięciu zawerniksowano werniksem
matowym firmy Rowney. Konserwacja su-
kienki i aureoli obejmowała: usunięcie
zanieczyszczeń za pomocą kąpeli w roz-
puszczalnikach organicznych, mechaniczne
usunięcie odkształceń, wzmocnienie
pęknięć podkładami z blachy srebrnej zlu-
towanymi na cynę 98%. Produkty korozji
usunięto mechanicznie i przy zastosowaniu
3 i 5% roztworu półtora węgla sodu
i wielokrotnej kąpeli w wodzie destylowa-
nej o temp. 60°C, płukano w wodzie desty-
lowanej i alkoholu etylowym, nagrzano
lampami promiennikowymi i zabezpieczono
woskiem mikrokrystalicznym. Wyko-
nawca: mgr Maria Orthwein z Pracowni
Konserwacji Malarstwa oraz Pracownia
Konserwacji Zabytków Metalowych PKZ
Oddział w Warszawie; inwestor: Wojewódzki
Konserwator Zabytków w Skierniewicach.

Obraz „Matka Boska z Dzieciątkiem”
w kościele parafialnym Św. Mikołaja,
powstały w nieokreślonym warsztacie
wielkopolskim, barokowy, z połowy
XVII w., olejny, na gruboziarnistym płó-
tnie, na gruncie balusowym. W XVIII w.
obraz przykryto srebrną sukienką. Przy-
klejony i przybity gwoździami do podob-
razia drewnianego. Tło ciemnobrązowe
i jednolite na brzegach przechodzi w szaro-
zielone. Zły stan obiektu przed konser-
wacją: brak narożników i części tła, od-
wrocia płótna sfałdowane, całość brudna,
ze skupiskami rozłożonego kleju, dziury
i pęknięcia płótna. Prace konserwatorskie
przeprowadzone w latach 1974—1975 obejmowały: zdjęcie obiektu z podłoża drewnianego, oczyszczenie odwrocia z brudu i kleju, rozprostowanie płótna, zdublowanie obrazu przy użyciu masy woskowo-żywicznej, z gazami zabezpieczającymi od strony odwrocia, usunięcie werniksu, przemalowań, starych kitów iszpadłówek, wyprasowanie powierzchni, przywrócenie pierwotnego formatu prostokąta (uzupełnienie brakujących krawędzi), wykonanie łąty z płótna lnianego i gazy bawełnianej, pokrycie 8% gruntem klejowo-kredowym. Łaty i kity zamalowano akwarelą w kolorze oryginalnego gruntu bolusowego. Obraz pokryto werniksem mastyksowym, wykonano punktowanie i rekonstrukcję brakujących fragmentów kompozycji.

Suknia Madonny z blachy miedzianej, srebrnej i złoczonej przed konserwacją pokryta była warstwą kurzu, brudu i sadzy, miała liczne odkształcenia, pęknięcia i ubytki. Odkształcenia usunięto mechanicznie, zanieczyszczenia — za pomocą kąpeli w rozpuszczalnikach organicznych, pęknięcia wzmocniono podkładami z blachy srebrnej, zlutowanymi na cynę 98%. Przy postaciach aniołów zrekonstruowano z blachy srebrnej fragmenty skrzydeł i dwa palce. Produkty korozji usunięto mechanicznie i chemicznie przy zastosowaniu 3 i 5% roztworu półtora węgla sodu i kąpeli wielokrotnej w wodzie destylowanej o temp. 60°C. Płukano w wodzie destylowanej i alkoholu etylowym, wygrzano lampami promiennikowymi i zabezpieczono woskiem mikrokrystalicznym. Wykonawca: mgr Maria Niewiadomska z Pracowni Konserwacji Malarstwa i Pracowni Konserwacji Zabytków Metalowych PKZ Oddział w Warszawie; inwestor: Wojewódzki Konserwator Zabytków w Skierniewicach.

Je ż ó w, gm. Jeżów. Obraz „Św. Leonard z Noblec” w kościele cmentarnym Św. Leonarda, wykonany przez nieokreślony warsztat polski, barokowy, z drugiej połowy XVII w., malowany techniką olejną na gruboziarnistym płótnie, naklejonym na drewno. Przed konserwacją malowidło i płótno były popękane, u góry płótno obcięte w kształcie łuku, przyklejone i przybite gwoździami do drewnianego podłoża zbitego z trzech szerokich desek i jednej wąskiej, zniszczone, z licznymi sękami, pokryte grubym, zbrązowiałym werniksem z pionowymi zaciekami, farba łuszczyła się i odstawała od gruntu. Wykonane prace konserwatorskie w latach 1975—1976 obejmowały: oczyszczenie powierzchni, zaklejenie bibułką japońską, usunięcie gwoździaków, oddzielenie od drewnianego podłoża, oczyszczenie mechaniczne odwrocia i nasycenie terpentyną wenecką z francuską (1 : 3), wyprostowanie płótna. W ubytek obrazu wklejono łątkę, usunięto z lica nadmiar wosku, usunięto przemalowanie (chemicznie). Ubytki wypełniono masą kredowo-klejową, doszlifowano i zawerniksowano. Punktowano techniką żywiczną z podmalowaniem i laserunkami. Wykonawca: mgr Hanna Markowska z zespołem z Pracowni Konserwacji Malarstwa PKZ Oddział w Warszawie; inwestor: Wojewódzki Konserwator Zabytków w Skierniewicach.

Obraz „Zesłanie Ducha Świętego” w kościele cmentarnym Św. Leonarda wykonany przez Łukasza z Łowicza, barokowy, z około 1619 r., malowany techniką olejną na deskach sosnowych. Kompozycja obrazu wywodzi się z zachodnioeuropejskich manierystycznych wzorów malarskich lub graficznych. Przed konserwacją podłoże z czterech pionowych niejednakowej szerokości desek było zniszczone, na stykach desek — wgłębienia po jaskółczych ogonach, u dołu obrazu — ubytki drewna pochodzenia mechanicznego, drewno zaatakowane przez owady, powierzchnia malowidła — splekana. W ramach prac konserwatorskich przeprowadzonych w latach 1975—1976 wykonano następujące zabiegi: mechanicznie usunięto zanieczyszczenia, zakleiono lico bibułkami japońskimi pastą woskową, usunięto zniszczone i wąskie zastrzały zaatakowane przez owady, deski podklejono ze szpachlowaniem na nowy klej stolarski skórny, w ubytki desek wklejono fleki, drewno uzupełniono masą trocinową na 20% paraloizdie, otwórki po owadach wypełniono masą woskową z żywicą z dodatkiem kredy. Lico obrazu oczyszczono chemicznie, usuwając warstwę werniksu i retuszu. Ubytki w warstwie farby uzupełniono masą kredowo-klejową z dodatkiem terpentyny i doszlifowano, po czym pokryto 5% szelakiem. Całość zawerniksowano. Wykonawca: mgr Katarzyna Iwanicka z zespołem z Pracowni Konserwacji Malarstwa PKZ Oddział w Warszawie; inwestor: Wojewódzki Konserwator Zabytków w Skierniewicach.

Ł o w i c z — miasto. Obraz „Ukrzyżowanie” w kościele pijarów, pochodzący z nieokreślonego warsztatu polskiego, barokowy, z pierwszej połowy XVIII w., malowany temperą na desce modrzewiowej, złożony z trzech części o grubości 2 cm. Przeważają brązy, na ich tle jaskrawe, błękitne szaty Marii i czerwone szaty Jana. Rentgenoskopia obrazu ujawniła istnienie pod zewnętrzną warstwą pierwotnej kompozycji malarskiej „Św. Trójca”. W ra-

mach prac konserwatorskich przeprowadzonych w 1975 r. zaprasowano sterzące lisko malowidła masą woskową na gorąco, lico obrazu zakleiono kilkoma warstwami bibułki japońskiej na pastę woskową, na wilgotno wyprasowano deski i poddano kąpeli w coraz bardziej zagęszczonym paraloizdie z ksylenem (do 20% stężenia). Ubytki uzupełniono masą trocinową, zakonserwowano warstwę malarską, usunięto chemicznie i mechanicznie bibułki japońskie z lica, ubytki wypełniono masą z kredy i 5% roztworu żelatyny z dodatkiem terpentyny weneckiej. Całość przepasowano na masę woskową, usunięto nadmiar wosku, lico pokryto warstwą werniksu mastyksowego. Ubytki podmalowano. Punktowanie i rekonstrukcję wykonano z drobnymi kreszczkami pionowymi. Wykonawca: mgr Hanna Markowska z zespołem z Pracowni Konserwacji Malarstwa PKZ Oddział w Warszawie; inwestor: Wojewódzki Konserwator Zabytków w Skierniewicach.

R e g n ó w, gm. Cielądz. Obraz „Matka Boska z Dzieciątkiem” w kościele parafialnym, pochodzący z nieokreślonego warsztatu polskiego, barokowy, z pierwszej połowy XVII w., malowany techniką temperową na podkładzie kredowym, na desce lipowej. W XVIII w. obraz przykryty został srebrną sukienką. W latach 1975—1976 przeprowadzono następujące prace konserwatorskie: zabezpieczenie lica pastą woskową i bibułką japońską, impregnację za pomocą pędzla paraloizdem B-72 w toluenie i ksylenie w ośmiu fazach (stężenie impregnatu od 4 do 30%), uzupełnienie ubytków na odwrocie, zlikwidowanie na lico pęcherzy, usunięcie przemalowania w partii tła do warstwy oryginalnej, usunięcie zabrudzeń. W partii tła założono pulment i wykonano zł ocenia złotem płatkowym. W miejscach dużych ubytków wykonano punktowanie akwarelą, małe ubytki punktowano złotem w proszku z żelatyną. W partii malarskiej wykonano podkład akwarelowy pod punktowanie zasadnicze. Lico, z pominięciem tła, zawerniksowano werniksem damarowym oraz zapunktowano olejno-żywiczne metodą kreskowania. Prace konserwatorskie przy sukni i berle Madonny oraz Koronie Dzieciątka obejmowały: usunięcie zanieczyszczeń za pomocą kąpeli w rozpuszczalnikach organicznych, usunięcie korozji (chemicznie i mechanicznie), zabezpieczenie woskiem mikrokrystalicznym oraz uzupełnienie ubytków. Wykonawca: Danuta Komorowska-Stola z Pracowni Konserwacji Malarstwa i Zespół Konserwacji Zabytków Metalowych PKZ Oddział w Warszawie; inwestor: Wojewódzki Konserwator Zabytków w Łodzi i w Skierniewicach.

RZEMIOSŁO ARTYSTYCZNE

R a w a M a z o w i e c k a — miasto. Muzeum Ziemi Rawskiej — meble z drugiej połowy XIX w. Prace konserwatorskie w latach 1975 i 1976 zostały wykonane przez tech. Czesława Jarczewskiego z Zakładów Wytwórczych Mebli Artystycznych PKZ w Warszawie-Henrykowie; inwestor: Wojewódzki Konserwator Zabytków w Skierniewicach.

Marian Rożej