

Georgi Kaitasow

"Sygnał pamięci"

Ochrona Zabytków 41/2 (161), 128-131

1988

Artykuł został zdigitalizowany i opracowany do udostępnienia w internecie przez Muzeum Historii Polski w ramach prac podejmowanych na rzecz zapewnienia otwartego, powszechnego i trwałego dostępu do polskiego dorobku naukowego i kulturalnego. Artykuł jest umieszczony w kolekcji cyfrowej bazhum.muzhp.pl, gromadzącej zawartość polskich czasopism humanistycznych i społecznych.

Tekst jest udostępniony do wykorzystania w ramach dozwolonego użytku.

In the 15th and 17th centuries a water mill in the commune of Slup (formerly known as Cule) belonged to one of the biggest mills in Moravia. It was linked with the river Dyja, the existence of which was noted in historic sources from 1302. Most probably the mill was built not earlier than in the mid-15th century upon the commission of the Women's Cisterian monastery.

In the following years its subsequent owners rebuilt and modernized it many times.

In 1870 it became the property of the state and in 1876 it was recognized to be a monument of culture and was passed onto the care of the Museum of Engineering in Bern.

Most of the problems were encountered in the reconstruction of the original late-Renaissance technical equipment, just as none of its elements had got preserved. The recon-

struction of architectonic elements was a simple task, because major parts were preserved. The major problem arose during adaptation work. On the one hand, it was necessary to present the building in its original form; on the other, skillfully introduce a display of museum collections on milling.

There were many proposals put forward. Finally, a display of milling techniques was placed in the lived-in part of the mill. The main aim of the display was to present changes in the processing of grain. In the ground floor there are items linked with the mill work performed at that time at Slupia and on the canal. We find here original machines, elements of milling wheels found during the excavation work, oak pales coming from the construction of the canal and the remaining parts of the plaster.

GEORGI KAITASOW

„SYGNAŁ PAMIĘCI” *

Problematyka, której dotyczy ten komunikat, jest w Bułgarii od pewnego czasu dość często poruszana. Chodzi o obiekty nie widniejące w katalogach zabytków, które w związku z tym bywają chronione w niedostatecznym stopniu, ponieważ nie mają cech wartościowych jako dzieła architektury czy konstrukcji lub jako dzieła sztuki. Ze względu na ich dekoracyjność czy przynależność stylową nie są też tymi tworcami rąk ludzkich, które w znacznym stopniu objaśniają nam historię narodu. I dla nas, specjalistów, nie odgrywają one często – choć powinny – znaczącej roli.

Czasami jednak nie chroni się obiektu ze względu na wartość jego materialnej substancji, szczególnie gdy te wartości wydają się wątpliwe. Daleko większym pietyzmem otaczamy obiekty, z którymi związana jest jakaś tradycja, czy miejsca pamięci łączące się z historią społeczeństwa. Taki stosunek powoduje zmianę punktu widzenia, a w niektórych wypadkach prowadzi do całkowitej zmiany sytuacji obiektu, o której można było sądzić, że jest nieodwracalna. Przykładem takiego postępowania jest budynek w Kiustendił, w mieście wojewódzkim liczącym ok. 70 000 mieszkańców, a więc w rzeczywistości bułgarskiej w mieście średniej wielkości. Jest to miasto zaliczane do miast uzdrowiskowych, dzięki istniejącym tam źródłom mineralnym. Budynek, o którym tu jest mowa, został wzniesiony w roku 1907 w rynku i zachował się do naszych czasów.

Stara jego nazwa: „dom kultury” – mówiąc ściślej: „czytelnia”, w bułgarskiej kulturze oznacza miejsce służące edukacji we wszelkich możliwych formach. Znajduje się w nim: biblioteka, teatr, szkoła retoryki, szkoła muzyczna, szkoła tańca. Tutaj też w czasie wolnym po pracy odbywają się zebrania. Dom ten nie jest szkołą *sensu stricto*, a przedstawienia tutejszego teatru są amatorskie. W epoce niewoli tureckiej takie obiekty oraz kościoły bywały symbolami narodowej tożsamości, ponieważ wówczas Bułgarom nie wolno było wznosić żadnych domów administracji lokalnej.

Architekturę takich jak ten „domów kultury” charakteryzuje eklektyzm typowy dla XIX stulecia z wpływami tradycyjnego bułgarskiego budownictwa. Nie odznacza

się więc niczym szczególnym. Po drugiej wojnie światowej, a zwłaszcza w latach sześćdziesiątych i siedemdziesiątych, w Bułgarii zapoczątkowano proces rewolucyjnej centrów miast. Nie dotyczył on jednak, nad czym wypada ubolewać, Kiustendiłu.

W planie przebudowy z 1982 r. przewidziano powiększenie rynku tego miasta. Stary „dom kultury” chciano wyburzyć, aby ów główny plac w mieście połączyć z nowym administracyjnym kompleksem budynków, w skład którego wejść miał ratusz wraz z jego otoczeniem. Ten właśnie plan przebudowy został zatwierdzony w Ministerstwie Architektury i Budownictwa.

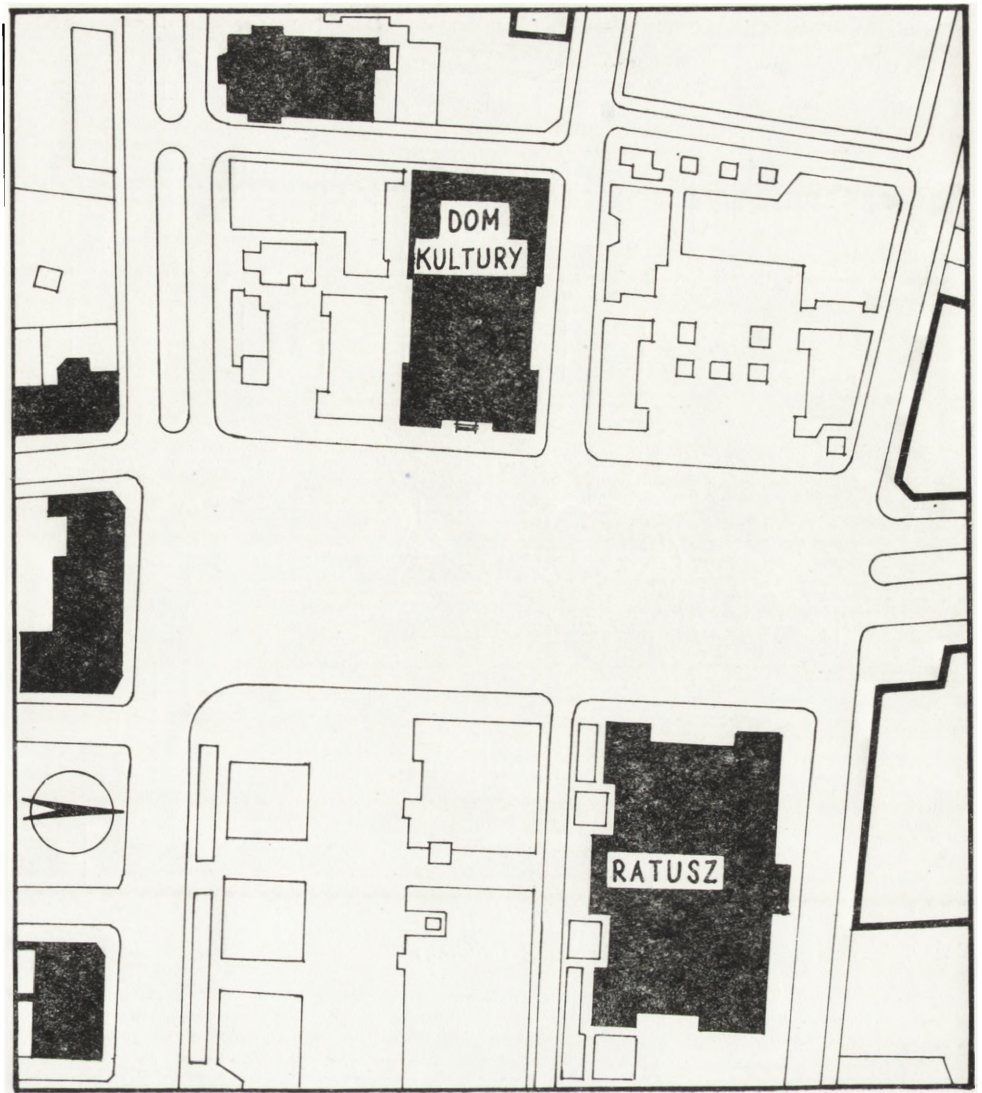
W maju 1983 r. zaczęto wyburzanie budynku. Mieszkańcy wystąpili do ministerstwa z listem, w którym podkreślono rolę wychowawczą obiektu. Przypomniano specjalistom, że obiekt ten pozostaje rodzajem symbolu kulturalnego rozwoju miasta w przeciągu jego dziejów, w którym odgrywał znaczącą rolę.

W resorcie po wielu dyskusjach podjęto decyzję zachowania „domu kultury”. Nowa sytuacja wywołała rodzaj architektonicznego współzawodnictwa, obejmującego nie tylko plan przebudowy samego rynku, lecz całego miejskiego centrum, w którym znajdują się liczne, o historycznych walorach obiekty. Chociaż więc zabytki te znajdowały się pod ochroną, w projektach obraz miasta uległ silnej przemianie, nowe budownictwo i komunikacja wymagały znacznych przestrzennych wyburzeń.

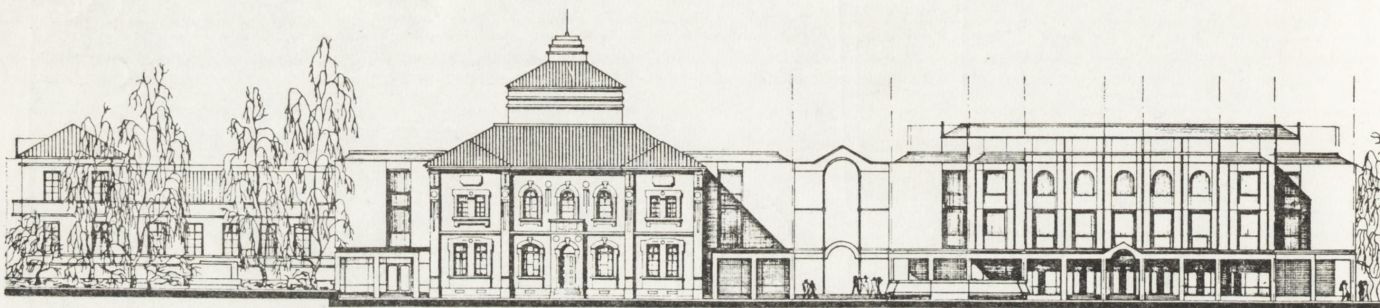
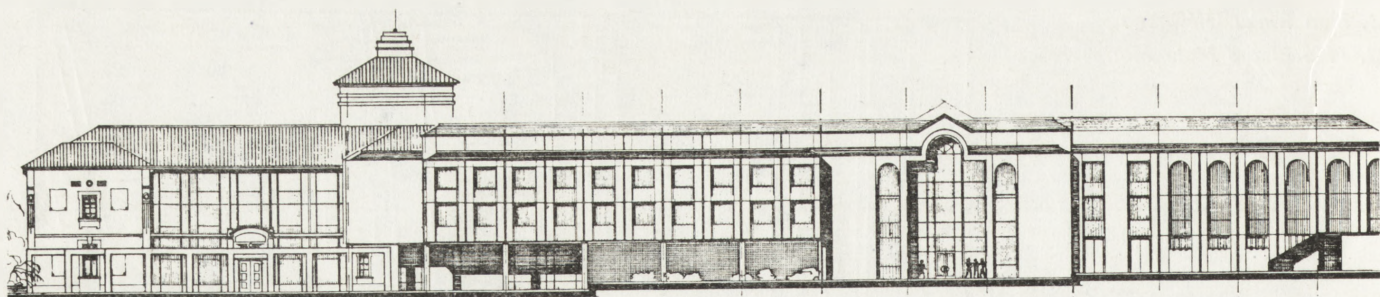
Specjaliści z Instytutu Ochrony Zabytków z Sofii wiele miesięcy poświęcili na wypracowanie metodologii, która stanowić miała podstawę dla dalszego projektowania. Poprzednia lista zabytków została przedstawiona miejskim planistom dla zbadania wszystkich historycznych warstw Kiustendiłu od epoki antyku poczynając,

* Komunikat opracowany na podstawie referatu wygłoszonego 8 maja 1987 r. w Berlinie na konferencji poświęconej ochronie zabytków w wielkich socjalistycznych miastach.

1. Plan Rynku Głównego
1. Plan of the Main Market Place



2. „Dom kultury”
2. The House of Culture



3. *Kompleks obiektów kulturalnych i administracyjnych*

3. *A complex of administrative and cultural buildings*

poprzez średniowiecze, panowanie tureckie, odrodzenie bułgarskie, aż do okresu po odzyskaniu niepodległości przez Bułgarię. Spisy zabytków, karty zabytków uwzględniają stan zachowania wszystkich obiektów, dzieł o walorach historycznych, architektonicznych, a także artystycznych.

Poza tym stworzone zostały możliwości wyznaczania i określania granic dla ekspozycji pamiątek archeologicznych oraz przebudowy w obrębie starych dzielnic miasta (w aspekcie formy, struktury, skali, wysokości, szerokości, odległości, form dachowych, fasadowych, proporcji okiennych), funkcji starego i nowego budownictwa, zasad konserwacji zabytków itp.

Postawiono następujące pytania:

- 1) co uważamy za kulturalne dziedzictwo?
- 2) co z niego należy zachować?
- 3) jak można powiązać to, co zostało zachowane, z dzisiejszym obrazem miasta i jego życia?

Epoka antyku. Pod całym centrum miasta leży rzymskie miasto Pautalia (I do IV w. n.e.). Mury tego miasta są dokładnie określone. *Cardo Max.* oraz *Decumanus max.* są znane, także ulice, domy mieszkalne, ich położeniem. Ślady po domostwach są odkryte tylko w jednym miejscu.

XII–XVII wiek. Kulturowe dziedzictwo średniowiecza jest zachowane do dzisiejszych czasów jedynie fragmentarycznie, struktury zabudowy z tej epoki zostały zburzone. Zachowane zostały pojedyncze obiekty –

dom mieszkalny i łaźnia z XIV wieku, także z epoki panowania tureckiego. Meczet Fetich Mechmed – XV wiek – reprezentuje wspaniałe malarstwo ścienne i dekorację bardzo charakterystyczną dla sztuki islamu. Meczet Achmed Bei dziś mieści muzeum archeologiczne. W sąsiedztwie znajdują się wykopaliska oraz ekspozycje relikwii z epoki rzymskiej.

Odrodzenie bułgarskie – wiek XVIII do końca XIX stulecia, jak np. ratusz. Układ ulic oraz struktura zachowana, a także pojedyncze cenne przykłady bułgarskiej architektury – kościół Matki Bożej, stara szkoła.

Okres po wyzwoleniu (1878–1944). Pojedyncze zachowane budynki cechuje wysoki kunszt architektoniczny oraz artystyczny. W formie i ukształtowaniu noszą one cechy historyczne wywodzące się z tradycji XIX stulecia, jak np. ratusz. Układ ulic oraz struktura przestrzenna są do dziś zachowane. Nie wszystkie domy pochodzące z tej epoki są objęte ochroną, mają jednak wpływ na obecny obraz miasta i jego atmosferę poprzez swą skalę, kształt fasad, ich wysokość, rodzaj użytego materiału. Funkcja tej części miasta jest do dziś zachowana – placówki handlowe, warsztaty i zakłady rzemieślnicze.

W projektowaniu architektonicznej przebudowy miasta wzięło udział 15 grup roboczych, 4 z nich wyróżniły się w sposób szczególny. Zespół z Sofii uzyskał pierwsze miejsce, dzięki temu zaś prawo do dalszego opraco-

wywnia planu przebudowy centrum miasta. Członkowie tej grupy pracowali w rozmaitych specjalnościach:

- Georgi Kaitasow – ochrona zabytków,
- Venzi Kerimow – budowa miasta,
- Vasil Komitow – roboty wysokościowe.

Przyjęte zasady projektowe:

1. Ekspozycja zabytków archeologicznych tak ma być pomyślana, ażeby wszystkie najważniejsze obiekty zostały wyeksponowane. Plan etapowy wykopalisk warunkuje możliwość ekspozycji, która po kilku latach będzie w stanie objąć całe rzymskie miasto, zarówno to tkwiące pod powierzchnią, jak i to zachowane ponad ziemią. W tych miejscach, w których na skutek przebudowy, komunikacji itd. nie jest możliwe pokazanie rzeczy istotnych, nawiązuje się do jeszcze rzymskiego systemu miejskiego, ukazując ówczesne ukształtowanie miejskiej przestrzeni dla jej lepszego zinterpretowania.

2. Dla niektórych obiektów, które pozostają pod ochroną, należy zapewnić odpowiednie otoczenie oraz ich powiązanie z innymi znaczącymi obiektami.

3. Utrzymać struktury przestrzenne oraz konfigurację terenu centrum miasta, układów ulic, rynku, historycznie ważnych kierunków.

4. Zabezpieczyć komunikację w centrum w systemie stref ruchu pieszego oraz tras przelotowych w celu stworzenia lepszych możliwości koegzystencji starych oraz nowych funkcji – handlu, warsztatów z jednej strony, mieszkań – z drugiej.

5. Zachować w strukturze nowego budownictwa skalę, wysokość, wystrój fasad, proporcje, formy dachów, odległości, rodzaj użytych materiałów, farb itp.

6. Poddać restauracji stary budynek „domu kultury” położony przy rynku głównym i uczynić zeń obiekt powiązany z kompleksem kulturalno-administracyjnym. Naturalnie istniały inne wymagania zgłoszone do pla-

nu przebudowy Kiustendiłu – w części domów o znaczeniu gospodarczym, w kwestii transportu, opłat za mieszkania, gęstości zaludnienia, powierzchni handlowej itp. Wszystko to musiało zostać dostosowane do normatywów, jakie powinny obowiązywać w centrum zabytkowego miasta.

*
* * *

Omówiony przykład dowodzi, że troska o zachowanie starego obiektu o spornych wartościach doprowadzić może do całkowitej zmiany sądów w kwestii przebudowy i ukształtowania przestrzeni miejskiej. Potwierdza on, iż kulturowe dziedzictwo może być powiązane ze współczesnością i przez ową tradycję wyrażoną w architekturze zmiany te mogą być wywołane. Jest też rzeczą ważną, iż to nie specjaliści, lecz mieszkańcy za swój obowiązek uznali troskę o te sprawy. To właśnie oni wskazali nam – zawodowo powołanym do ochrony zabytków – obiekt o nie od razu rozpoznanej wartości. To oni nadali ów „sygnał pamięci” o mieście historycznym, który spowodował proces przebudowy miasta.

W przyszłości będziemy spotykali się z coraz większą liczbą obiektów tego typu, jak „dom kultury” w Kiustendiłu. Przykład ten unaoczniał nam, iż nieprzemijające wartości tkwiące w historii nie zawsze są owinięte w drogocenną powłokę. I my, jako ludzie trudniący się na co dzień ochroną zabytków, a także architekci, powinniśmy dostrzegać gruntowną i głęboką, nie tylko zresztą tkwiącą w materialnej substancji, treść owego na równi duchowego co i właśnie materialnego dziedzictwa. Przypadek ten przedłużył żywot nie tylko „domu kultury” w Kiustendiłu: O wiele bardziej przyczynił się do zrozumienia historycznej tradycji miasta, pomagającej w zachowaniu pamięci o jego niegdysiejszym kształcie.

arch. Georgi Kaitasow
Sofia

tlumaczenie: Ryszard Ciemiński

THE SIGNAL OF MEMORY

The report contains the history of rescuing one of the buildings in a Bulgarian town of Kiustendil. The building (erected in 1907) did not distinguish itself with its architectural value. But for the inhabitants it had other value; it was a specific kind of „the signal of memory”. In the epoch of Turkish slavery it played the role of „the house of culture”, and thus it was a symbol of national identity. In town reconstruction plans from 1982 the building was earmarked for demolition. It was then that the inhabitants came out in favour of its protection. Their obstinacy and consistent attitude brought about a change in the

plans of town's reconstruction and a rescue of the building. Detailed studies have revealed the existence of many interesting historic structures that deserve their preservation. The examples discussed proved that the care to preserve old structures with controversial values may result in a total change of opinions on the question of reconstruction and arrangement of town's land. Still, of greatest importance is the attitude of inhabitants. It is them and not the specialists who sent „the signal” of memory on a historic town and brought about a process of town's reconstruction.