

Obr. 1 Pokus o rekonstrukci mužského límcového náhrdelníku z intaktního pohřbu muže v Neferově hrobce (foto M. Frouz) /
Fig. 1 An attempt to reconstruct a male collar necklace from the intact burial of a man in Nefer's tomb (photo M. Frouz)

Korálkové šperky pro onen svět. Předběžná zpráva o souborech z hrobky hodnostáře Nefera (AS 68d)

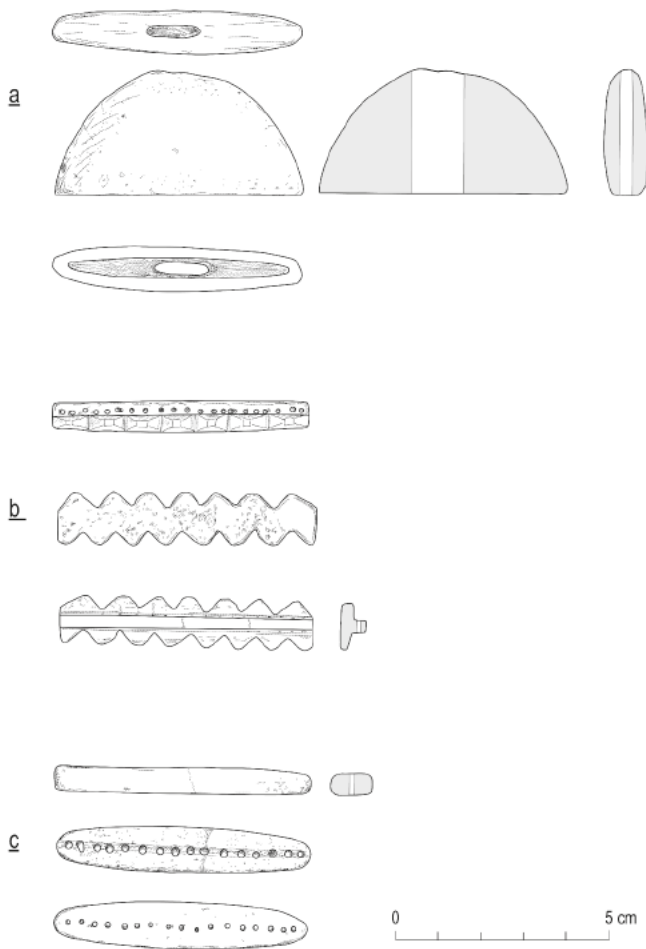
Veronika Dulíková

Fajánsové korálky v podobě šperků zdobících těla zemřelých představovaly běžnou součást pohřební výbavy úředníků, kněží a jejich rodin v období Staré říše. Přestože byla většina hrobek vykradena již ve starověku, korálkové šperky nebyly v hledáčku zlodějů a zůstávaly často nepovšimnuty. Byť byl kontext narušen a navlékací materiál se zpravidla rozložil, i přesto skýtají korálky možnost učinit si představu, jak mohly takové šperky vypadat. V případě objevu neporušeného pohřbu šance ještě vzrůstá. Ve skalní hrobce hodnostáře Nefera taková situace nastala hned dvakrát. Během archeologického výzkumu této hrobky v letech 2012–2014 byly z celkem čtyř pohřebních šachet nalezeny dvě intaktní (AS 68d, šachta 3 a 4; k Neferově hrobce viz Bárta 2013; Bárta 2014; Bárta – Vymazalová – Dulíková *et al.* 2014).

Na jaře v roce 2014 – v průběhu čtvrté archeologické sezóny v hrobovém komplexu princezny Šeretnebtj – byla ve skalní hrobce vysokého hodnostáře Nefera objevena intaktní šachta s pohřební komorou (AS 68d, šachta 4). V sarkofágu ležely kosterní pozůstatky dospělého muže, jehož identita zůstává neznámá. V den pohřbu byla do sarkofágu k trupu tohoto jedince uložena dřevěná hůl a jeho tělo bylo ozdobeno šperky z fajánsových korálků (Bárta 2014). Jelikož se navlékací materiál šperků nedochoval, byly na několika místech kolem kostry nalezeny pouze shluky fajánsových korálků, jejichž povrch je

nejčastěji tyrkysové, světle modré nebo hnědavé barvy (k technologii a složení fajánsových korálků více Bárta – Cílek 2013). Typologicky lze rozlišit sedm druhů fajánsových korálků či komponentů. Mezi komponenty se řadí tři typy (viz obr. 2):

a) plochý půlkruhový s dutým vnitřkem, velkým otvorem v nejširší části a menším otvorem na protilehlé straně. Tento komponent sloužil jako koncový ve všech typech ozdob, tj. u náhrdelníků, náramků i ozdob nohou, a zahrnuje přibližně tři velikosti: i) $5,9 \times 3,3 \times 1,0$ cm; ii) $4,5 \times 3,2 \times 0,8$ cm; iii) $3,1\text{--}3,3 \times 1,6\text{--}1,7 \times 0,7$ cm;



Obr. 2 Typy koráلكových komponentů z intaktního pohřbu muže: a) půlkruhová koncovka, b) rozpěrka ve tvaru vlnovky, c) koncová rozpěrka (kresba V. Dulíková, J. Malátková) / Fig. 2 Types of bead components from the intact burial of a man: a) semi-circular terminal, b) wave-shaped spacer, c) terminal spacer (drawing V. Dulíková, J. Malátková)

- b) podlouhlý komponent ve tvaru vlnovky, s lištou s otvory na zadní straně. Tento komponent sloužil jako rozpěrka jednotlivých řad ve šperku. Zahrnuje přibližně tři velikosti: i) 6,0–6,4 × 1,2 × 0,6 cm; ii) 3,0–3,1 × 0,8–0,9 × 0,4–0,5 cm; iii) 2,9 × 0,8–0,9 × 0,3–0,4 cm;
- c) plochý oválný s několika otvory ve středové ose. Sloužil jako koncová rozpěrka, která se přikládala k půlkruhové koncovce (a).

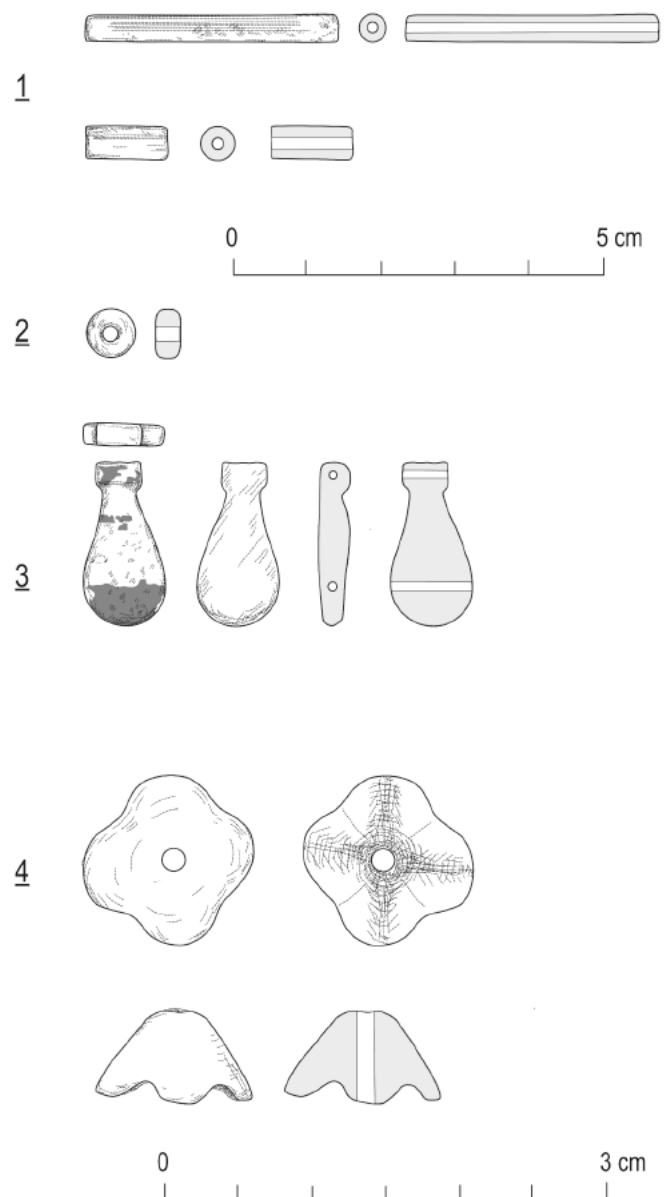
Samotné korálky jsou zastoupeny čtyřmi typy (viz obr. 3), přičemž první dva početně převažují:

1. trubičkové korálky několika délek: i) 1,7–2,4 cm; ii) 0,7–1,2 cm o průměru 0,2–0,3 cm;
2. drobné kulaté korálky o průměru 0,3–0,4 cm a tloušťce 0,15–0,20 cm;
3. ploché korálky ve tvaru kapky či okvětního lístku. Spodní a střední část je zbarvena černě. Dvojí velikost: i) 2,2 × 1,1 × 0,4 cm; ii) 1,9 × 0,9 × 0,4 cm, dva otvory;
4. korálek ve tvaru květu se čtyřmi okvětními lístky. Průměr 1,0 cm, tloušťka 0,6 cm.

Některé z koráلكů byly potaženy tenoučkou zlatou folií, ta z nich postupem času opadala.

Typologicky jsou tyto korálky bohatší než např. fajánsové korálky kněze Neferinpu, jehož nevykradená pohřební komora byla objevena v roce 2007 (Bárta *et al.* 2014:

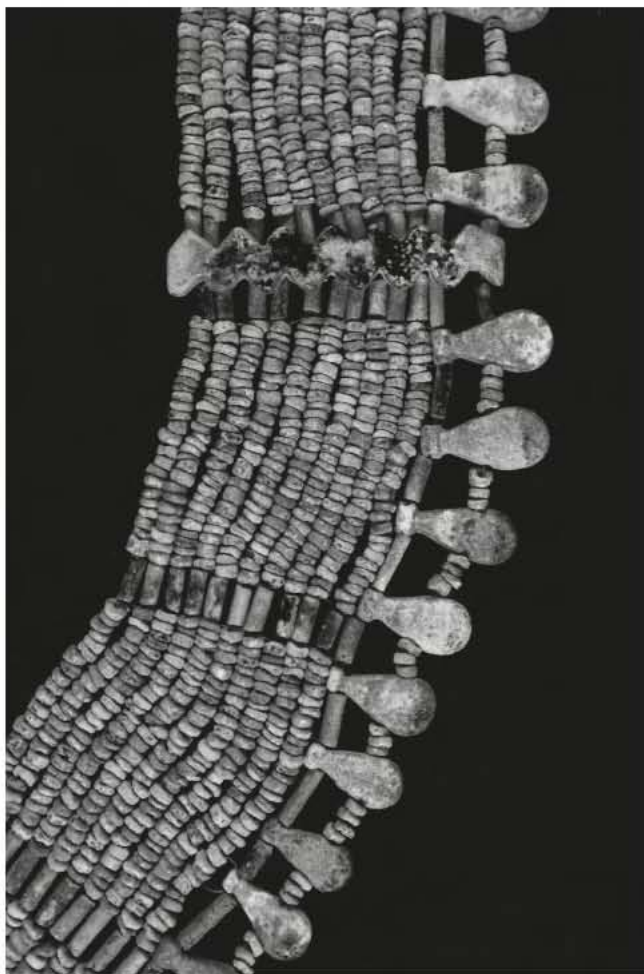
222–223, 224). V Neferinpuově souboru převládají dva typy koráلكů, trubičkové několika délek a drobné kulaté. Dokumentace koráلكů z intaktní šachty 4 v Neferově skalní hrobce (AS 68d) a jejich následná analýza umožnily najít analogie pro sestavení stejných typů koráلكů do náhrdelníku, náramků a nákotníku. Na základě paralel byl částečně rekonstruován shluk koráلكů nalezený u pravé paže (395/AS68d/2014), který původně tvořil límcový náhrdelník (obr. 1 a 4). Cílem první pokusné rekonstrukce bylo nalézt vhodný navlékací materiál a vyzkoušet možnosti pro plánovanou celkovou rekonstrukci náhrdelníku. Ta bude nejen zhmotněním původního náhrdelníku, ale může posloužit i k výstavním účelům.¹ Dochovaných náhrdelníků ze Staré říše, které lze díky nálezové situaci sestavit do jejich původní podoby, není mnoho (viz např. Lembke – Schmitz 2011: 198–199; Wilde 2013; Brovarski 1997 atd.). Za



Obr. 3 Typy koráلكů z intaktního pohřbu muže: 1. trubičkový, 2. drobný kulatý, 3. ve tvaru kapky, 4. ve tvaru květu (kresba V. Dulíková, J. Malátková) / Fig. 3 Types of bead components from the intact burial of a man: 1) tubular, 2) small rounded, 3) drop-shaped, 4) bloom-shaped (drawing V. Dulíková, J. Malátková)

účelem fotodokumentace archeologických nálezů byly koráلكové šperky často navlékány pouze do jednoduchých řad, ty ovšem nekorrespondují s jejich původní šitou podobou (srov. např. Hassan 1932: Pls. LXXVIII, LXXIX; Hassan 1941: Pl. LXXI).

V téže hrobce byly nalezeny další dva soubory koráلكových šperků (AS 68d, šachta 2 a 3), skýtající jedinečný komparativní materiál. Potenciál uvedených nálezů spočívá jednak v tom, že dvě z těchto šachet zůstaly zcela intaktní, jednak ve variabilitě majitelů těchto šperků: muž – žena – dítě. V šachtě 2 byla pochována kněžka bohyně Hathory Neferhathora, manželka majitele hrobky Nefera. Do její pohřební komory pronikli zloději už ve starověku. Vnikli i do sarkofágu. Po jejich zásahu zůstalo rozmetané tělo a dno sarkofágu pokryté korálky (obr. 5). Na základě vysokého počtu dlouhých trubičkových koráلكů lze soudit, že Neferhathorino tělo bylo oděno do koráلكové sítě s kosočtvercovým vzorem zakončené korálky ve tvaru lotosových květů (srov. Jick 1992). Rovněž ji přinejmenším zdobil široký náhrdelník a náramky. Na nejspodnější řadě náhrdelníku byly zavěšeny amulety ve tvaru brouků (obr. 6). Zřejmě šlo o zpodobnění kovaříků, neboť v období Staré říše představovali předchůdce skarabů, oblíbených od Střední říše. V představách starých Egypťanů symbolizovali znovuzrození a regeneraci a od počátku egyptských dějin byli spojováni s bohyní Neitou (Hollis 1995; Keimer 1931). Z tohoto důvodu byl fajánsový kovařík poměrně často součástí šperků používaných v zádušním kontextu. Samotné fajánsové šperky zdobící těla zesnulých se zřejmě odlišovaly od šperků nošených během života. Jejich účelem bylo nejen zdobit, ale také posloužit při přechodu na onen svět, do zászvěti (Wilde 2013; Patch 2005).



Obr. 4 Detail rekonstrukce mužského límcevého náhrdelníku (foto V. Dulíková) / Fig. 4 Detail of the reconstructed male collar necklace (photo V. Dulíková)



Obr. 5 Dno sarkofágu pokryté korálky, z nichž velká část původně tvořila koráلكovou síť oblékanou přes dlouhé přiléhavé šaty. Šachta kněžky Neferhathory (foto M. Frouz) / Fig. 5 The bottom of a sarcophagus covered with beads, most of which come originally from a bead net worn over long close-fitting dress. The shaft of the priestess Neferhathor (photo M. Frouz)



Obr. 6 Fajánsové korálky, které zdobily tělo zesnulé Neferhathory (foto M. Frouz) / Fig. 6 Faience beads which embellished the body of the deceased Neferhathor (photo M. Frouz)

Třetím korálkovým souborem nalezeným v Neferově hrobce byl dětský set. V intaktní šachtě byl do hrobové jámy pohřben asi dvanáctiletý chlapec (AS 68d, šachta 3).² Jeho jedinou hrobovou výbavu představoval jednoduchý náhrdelník o několika řadách fajánsových korálků (409b/AS68d/2014). Ani v tomto případě se navlékací materiál nedochoval, avšak na některých místech bylo možné vysledovat klad korálků. Sypký písek, jímž bylo tělo dítěte zasypáno, vyplňoval hrobovou jámu, a značně tak ztěžoval dokumentování původního umístění korálků v náhrdelníku. Na krční páteři se nacházelo zapínání v podobě dvou půlkruhových koncových komponentů. Náhrdelník pak sestával ze dvou typů korálků: krátkých trubičkových a drobných kulatých.

Skalní hrobka, v níž byla rodina vysokého hodnostáře Nefera pohřbena (AS 68d), sestávala z kapse a čtyř šachet.

Pohřební komora majitele hrobky nemohla být z bezpečnostních důvodů prozkoumána (více viz Bárta 2014), avšak je vysoce pravděpodobné, že tělo zesnulého Nefera bylo taktéž ozdobeno korálkovými šperky. Kromě hmotné podoby se šťastnou souhrou náhod dochovalo i ikonografické vyobrazení korálkových šperků zdobících postavu jedinců pohřbených v této hrobce. Na svých nepravých dveřích – stěle, která byla ústředním bodem zádušního kultu a sloužila k průchodu ducha zemřelého ze zsvětí – je Nefer zpodobněn se širokým límcovým náhrdelníkem, jeho manželku Neferhathoru kráší také límcový náhrdelník, ušší náhrdelník těsně obepínající krk, náramky a náoktníky (obr. 7; Bárta 2013: barevná příloha xiv a xv). Na sochách, které byly uloženy v tzv. serdábu v jejich zádušní kapli, mají oba tytéž šperky, ovšem jejich barevné provedení se nedochovalo (viz Bárta 2013: barevná příloha xvi–xx).



Obr. 7 Ikonografické ztvárnění vysokého hodnostáře Nefera a jeho manželky Neferhathory. Kráší je modré šperky z fajánsových korálků. Neferovy nepravé dveře (foto M. Frouz) / Fig. 7 An iconographic portrayal of the high-ranking dignitary Nefer and his wife Neferhathor. They wear blue jewels made of faience beads. The false door of Nefer (photo M. Frouz)

Předběžné výsledky ukazují, že i díky drobným archeologickým nálezům, jako jsou fajánsové korálky, skýtá Neferova skalní hrobka krom jiného možnost lépe poznat a porovnat pohřební praktiky uplatňované při pochovávání muže, ženy a dítěte ve společensky výše postavené rodině žijící v období druhé poloviny Staré říše.

Poznámky:

- ¹ Byl vyzkoušen rybářský vlasce. Jeho výhodou je pevnost, nosnost a transparentnost, která nenarušuje vzhled šperku. Jedinou nevýhodou je částečná nepoddajnost materiálu.
- ² Tento intaktní pohřeb nedospělého jedince byl objeven v průběhu podzimní sezóny v roce 2014 a nebyl ještě publikován.

Literatura:

- Bárta, Miroslav
2013 „Krásní kněžní a tajemná princezna: tajemství rodinného pohřebiště v jižním Abúsíru“, *Pražské egyptologické studie* 10, s. 17–25.
- 2014 „Objev pohřební komory hodnostáře Nefera“, *Pražské egyptologické studie* 13, s. 3–6.
- Bárta, Miroslav – Cílek, Václav
2013 „Barevné fajánsové korálky z pyramidových polí doby Staré říše: technologie a složení“, *Pražské egyptologické studie* 11, s. 31–36.
- Bárta, Miroslav *et al.*
2014 *The tomb of the sun priest Neferinpu (AS 37)*, Prague: Charles University in Prague, Faculty of Arts [Abusir XXIII].
- Bárta, Miroslav – Vymazalová, Hana – Dulíková, Veronika – Arias, Katarína – Megahed, Mohamed – Varadzin, Ladislav
2014 „Exploration of the necropolis at Abusir South in the season of 2012. Preliminary report“, *Ägypten und Levante* 24, s. 15–38.
- Brovarski, Edward
1997 „Old Kingdom Beaded Collars“, in: Phillips, Jacke – Bell, Lanny – Williams, Bruce B. – Hoch, James – Leprohon, Ronald J. (eds.). *Ancient Egypt, the Aegean, and the Near East. Studies in Honour of Martha Rhoads Bell, Volume 1*, San Antonio: Van Siclen Books, s. 137–162.
- Hassan, Selim
1932 *Excavations at Giza. Vol. I. 1929–1930*, Oxford: Oxford University Press.
- 1941 *Excavations at Giza. Vol. III. 1931–1932*, Cairo: Government Press.
- Hollis, Susan Tower
1995 „5 Egyptian Goddesses in the Third Millenium B.C.: Neith, Hathor, Nut, Isis, Nephthys“, *KMT: A Modern Journal of Ancient Egypt* 5/4, s. 46–51, 82–85.
- Jick, Millicent
1992 „Bead-net dress“, in: D’Auria, Sue – Lacovara, Peter – Roehrig, Catharine H. (eds.). *Mummies & Magic. The Funerary Arts of Ancient Egypt*, Dallas: Dallas Museum of Art, s. 78–79.
- Keimer, Ludwig
1931 „Pendeloques en forme d’insectes faisant partie de colliers égyptiens A. Pendeloques en forme de coléoptères“, *Annales du Service des antiquités de l’Égypte* 3, s. 145–186.

- Lembke, Katja – Schmitz, Bettina
2011 *Giza. Am Fuß der großen Pyramiden. Katalog zur Sonderausstellung*, München: Hirmer.
- Patch, Diana Craig
2005 „Funerary jewelry“, in: Roehrig, Catharine H. – Dreyfus, Renée – Keller, Cathleen A. (eds.). *Hatshepsut: From Queen to Pharaoh*, New York – New Haven: Metropolitan Museum of Art – Yale University Press, s. 211.
- Wilde, Heike
2013 „Grabbeigaben und ihre symbolische Bedeutung anhand eines Konvolutes aus Giza (Mastaba D 208)“, *Zeitschrift für Ägyptische Sprache und Altertumskunde* 140/2, s. 172–187.

Abstract:

Beaded jewels for the afterlife. A preliminary report on sets from the tomb of the dignitary Nefer (AS 68d)

Faience beads in the form of jewels, which decorated the bodies of the deceased, represent a regular constituent of the burial equipment of officials, priests and their families in the Old Kingdom period. While most tombs were robbed already in ancient times, beaded jewels were often disregarded by the robbers. Despite the fact that the context had been disturbed and the threading material usually decomposed, the beads still allow us to get an idea of the appearance of the original jewels. The odds improve further if an intact burial is discovered. Such situation has occurred twice in the case of the rock-cut tomb of the dignitary Nefer. During the archaeological seasons in the years 2012–2014, two of the four shafts uncovered were found intact (AS 68d, Shafts 3 and 4).

The three sets of beaded jewels which were found in Nefer’s tomb belonged to a man, woman and a child, providing an opportunity for a remarkable comparative material study. The potential of these finds consists not only in their state of preservation, but also in the variability of their owners that will enable us to compare the burial practices used for individual members of a high-ranking family who lived in the second part of the Old Kingdom period.

Abusir – Old Kingdom – beads – funeral jewellery – necklace – broad collar – faience

Abúsír – Stará říše – korálky – zádušní šperky – náhrdelník – fajáns

Veronika Dulíková (*veronika.dulikova@ff.cuni.cz*)
Český egyptologický ústav, Filozofická fakulta, Univerzita Karlova v Praze