

Teresa Guć-Jednaszewska, Alina Szpakiewicz

Wielki Piec w gdańskim Dworze Artusa

Ochrona Zabytków 49/3 (194), 247-250

1996

Artykuł został zdigitalizowany i opracowany do udostępnienia w internecie przez Muzeum Historii Polski w ramach prac podejmowanych na rzecz zapewnienia otwartego, powszechnego i trwałego dostępu do polskiego dorobku naukowego i kulturalnego. Artykuł jest umieszczony w kolekcji cyfrowej bazhum.muzhp.pl, gromadzącej zawartość polskich czasopism humanistycznych i społecznych.

Tekst jest udostępniony do wykorzystania w ramach dozwolonego użytku.

WIELKI PIEC W GDAŃSKIM DWORZE ARTUSA

Odbudowa Wielkiego Pieca w Dworze Artusa w Gdańsku, zakończona w kwietniu 1995 roku, jest wyjątkowym osiągnięciem konserwatorskim, do którego przyczynili się specjaliści różnych dziedzin: historycy sztuki, konserwatorzy, artyści-ceramicy, architekci, konstruktorzy. Umieszczenie pieca na historycznym miejscu, w 50 lat po jego zniszczeniu w wyniku działań wojennych, stanowi kolejny, ważny etap w restytucji zabytkowego wnętrza Dworu (il. na okładce).

Wielki Piec, dzieło Georga Stelzenera, powstał w latach 1545–1546 i jest najwspanialszym w Europie, zachowanym do dziś, dziełem renesansowej sztuki ceramicznej. Ustawiony w północno-wschodnim narożniku Dworu, na kamiennym cokole, składa się z pięciu kondygnacji, zwężających się ku górze, utworzonych z bogato zdobionych, reliefowych kafli ceramicznych, oddzielonych od siebie dekoracyjnymi gzymsami. Sięga aż do sklepienia, ma 10,65 m wysokości i 2,25 m szerokości w podstawie części frontowej. Dekoracja reliefowa kafli, bardzo urozmaicona, zawiera interesujący program ikonograficzny, przeprowadzony konsekwentnie od cokołu, poprzez wszystkie kondygnacje, aż do zwieńczenia. Odzwierciedla on idee polityczne i religijne epoki. Trzy dolne kondygnacje zdobią kafle portretowe wyobrażające władców europejskich, dwie górne tworzą znacznie większe kafle z alegoriami cnót, natomiast całość wieńczy korona z półkolistymi płycinami, na których są herby: Polski, Prus Królewskich i Gdańska. Kamienny cokół zdobią medaliony z antykizującymi głowami męskimi oraz płyciny z wyobrażeniami: kuglarki, błazna, zakonnicy i zakonnika. Późniejszym elementem, wzmiankowanym w literaturze XVIII w., jest płyta kamienna z rzeźbioną postacią Dyla Sowizdrzała.

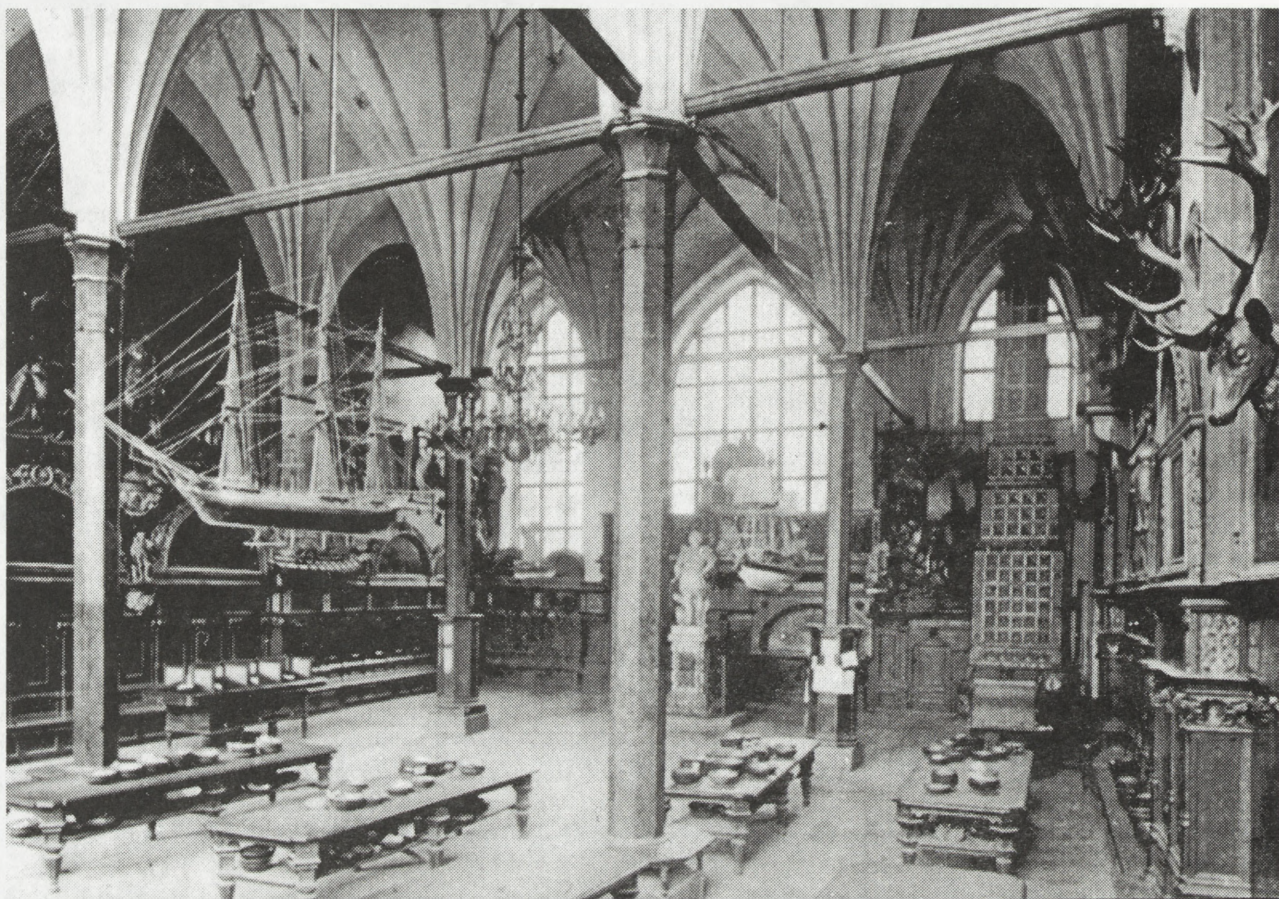
Wiosną 1943 r. piec został przez gdańskich konserwatorów częściowo zdemontowany (dwie górne kondygnacje) i wywieziony do refektarza poklasztornego w Kartuzach. Podczas prac ewakuacyjnych Jakub Deurer wykonał jego inwentaryzację fotograficzną i rysunkowo-pomiarową. Dokumentacja ta została pozyskana z Niemiec przez Urząd Konserwatorski w Gdańsku dopiero w 1977 roku. Pozostawione na miejscu trzy dolne kondygnacje pieca uległy w 1945 r. zniszczeniu w wyniku runięcia sklepienia. Po wojnie zachowane oraz wydobyte spod gruzów kafle ceramiczne umieszczono w Muzeum Pomorskim (obecnie Narodowym) w Gdańsku, gdzie do 1995 r. stanowiły depozyt Wojewódzkiego Konserwatora Zabytków.

Opiekę nad zdeponowanymi elementami pieca rozpoczęła początkowo kustosz Bożena Chranicka, a od 20 lat kustosz Elżbieta Kilarska. Sporządziła ona pełną inwentaryzację zachowanych kafli, dokonała scalenia fragmentów oraz przygotowała kafle do konserwacji.

Na piec składało się około 500 kafli, z których w całości ocalało jedynie 235. Pierwszy projekt rekonstrukcji, autorstwa Kazimierza Macura, wykonany w 1971 r. w Oddziale Gdańskim PP PKZ na zlecenie Wojewódzkiego Konserwatora Zabytków, przewidywał odbudowę pieca wolnostojącego z zastosowaniem ocalałych kafli oryginalnych oraz w dużej części zrekonstruowanych (w miejsce zniszczonych). Opracowany w 1972 r. projekt techniczno-konstrukcyjny autorstwa Bernarda Hoffmanna przewidywał montaż kafli na ceglany trzonie pieca za pomocą zaprawy wapiennej.

Punktem zwrotnym w opracowywaniu koncepcji odbudowy pieca najbliższej oryginałowi stały się badania architektoniczne przeprowadzone w obrębie pieca w 1985 r. przez PP PKZ, na zlecenie Urzędu Konserwatorskiego, w celu wyjaśnienia, w jakim kształcie piec zbudowano i jak funkcjonował. Wyniki tych badań, przeprowadzonych przez Joannę Labenz i Jacka Gzowskiego, potwierdziły, że otwór paleniska umieszczony w północnej ścianie Dworu Artusa dostępny był od dziedzińca przy ul. Chlebnickiej. Wykazano także, że piec nie posiadał formy wolnostojącej, lecz dowiązany był do ściany tylnej (północnej) do wysokości trzeciej kondygnacji. Wskazały na to odkryte w trakcie badań dwie bruzdy pionowe, biegnące od górnej części obu krawędzi bocznych cokołu do parapetu okna. Ponadto wewnątrz tych bruzd odnaleziono tkwiące w murze kafle portretowe i gzymsowe, fragmenty metalowych płaskowników oraz liczne, regularne odciski innych kafli. Po dokonaniu pomiarów i zestawieniu ich z projektem rekonstrukcji pieca stwierdzono bezspornie, że kafle te stanowią fragment oryginalnej ściany pieca. Podczas badań architektonicznych odkryto także dwie identyczne żeliwne płyty renesansowe, które przykrywały palenisko i stabilizowały cokół pieca. Zastosowane wtórnie pochodziły z pieca żeliwnego, który być może wcześniej ogrzewał Dwór Artusa lub inne, sąsiednie pomieszczenie. Ikonografia i literatura przedmiotu wskazują na powstanie ich w znanym warsztacie Philipa Soldana w Frankenbergu około 1540 roku.

Na podstawie powyższych badań Anna Chrzanowicz wykonała nowy projekt architektoniczny, nato-



1. Dwór Artusa, widok ogólny wnętrza, 1894 r. Repr. A. Firynowicz

1. The Court of Arthur, general view of the interior, 1894. Reprod.: A. Firynowicz

miast zmodyfikowaną konstrukcją murowaną opracował Bernard Hoffmann.

Do kompleksowej konserwacji wszystkich kaflí przystąpiono w 1983 roku. Prace te powierzono konserwatorom, specjalistom w tej dziedzinie, absolwentom Uniwersytetu Mikołaja Kopernika w Toruniu pod kierunkiem Marii Rudy i nadzorem Romualdy Hankowskiej. W wyniku scalenia fragmentów kaflí masą złożoną z żywicy, piasku szklarskiego i kruszywa ceramicznego, zbliżoną do oryginalnego czerepu — pozyskano dodatkowo 200 sztuk kaflí. Wobec znacznego zachowania autentyku odstąpiono od wcześniejszej koncepcji rekonstrukcji większości kaflí, przyjmując zasadę, że wszystkie oryginalne elementy pieca powrócą do jego odbudowanej bryły.

Wszechstronna ocena stanu zachowania umożliwiła wyodrębnienie znacznej części kaflí o osłabionej strukturze, zwłaszcza tych, które po 1945 r. narażone były w Dworze Artusa na bezpośrednie działanie warunków atmosferycznych, co spowodowało trudne do usunięcia zasolenie.

Wobec istotnych zmian w koncepcji odbudowy pieca, Wojewódzki Konserwator Zabytków — dr inż. arch. Marcin Gawlicki, w wyniku ustaleń komisji konserwatorskiej, dokonanych w PSOZ 17 marca 1992 r., sformułował szczegółowe wytyczne konserwatorskie. Określały one zasady odbudowy Wielkiego Pieca zgodnie z wynikami badań architektonicznych (z 1985 r.) i z wykorzystaniem konstrukcji metalowej. Bezwzględne wymagania konserwatorskie, odnoszące się do odzyskanych w 90% kaflí, spowodowały konieczność zaprojektowania konstrukcji pieca. Zrealizowana konstrukcja, zaprojektowana w 1994 r. przez B. Hoffmanna, oparta jest na osadzonej na ceglany cokole kratownicy ze stali nierdzewnej, do której zamocowane są kafle, według pomysłu Barbary Brzuszkiewicz, w metalowych panelach, usztywnione pianką poliuretanową i izolowane folią polietylenową. Ta nowatorska konstrukcja spełnia wszelkie zalecenia konserwatorskie: eliminuje całkowicie ingerencję wilgoci i wzajemne obciążenia kaflí, umożliwia indywidualny demontaż każdego kafla od dostępnego wnętrza pieca oraz zapewnia naturalną cyrkulację powietrza.

Dzięki przyznaniu przez Ministerstwo Kultury i Sztuki środków finansowych Wojewódzki Konserwator Zabytków w Gdańsku ogłosił w czerwcu 1994 r. konkurs ofert na odbudowę pieca.

Głównym wykonawcą prac konserwatorsko-montażowych została firma Barbary i Ludwika Brzuskiwiczów, z zaleceniem komisji o włączenie doświadczonego konserwatora Marka Sieńkowskiego, którego oferta również była rozpatrywana. Ponadto w skład zespołu wykonawców weszli: Janina Ziętek i Maciej Szczepkowski. Na wykonawcę prac konstrukcyjnych wybrano firmę budowlaną „Budomex”, kierowaną przez Ryszarda Ankiewicza. Koordynację całości prac powierzono Barbarze Brzuskiwicz, nadzór technologiczny pełniła Maria Sobczyk, a merytoryczny — Alina Szpakiewicz, kustosz Dworu Artusa.

Ogółem do odbudowy pieca użyto 520 sztuk kafli, w tym 437 oryginalnych i 83 sztuki kopii. Ponadto wykonano rekonstrukcję wszystkich elementów osłaniających spoiny, to znaczy wypukłych listew i rozet. Autorem rekonstrukcji ceramicznych jest profesor Henryk Lula z Wyższej Szkoły Sztuk Plastycznych w Gdańsku. Elementom zrekonstruowanym przywrócono polichromię i złocenia, odtworzone na podstawie badań chemicznych resztek zachowanej polichromii. Wobec niemożliwości jednoznacznego określenia zakresu złocień na kafkach, przyjęto koncepcję aranżacji na podstawie licznych śladów złocień zachowanych na części kafli.

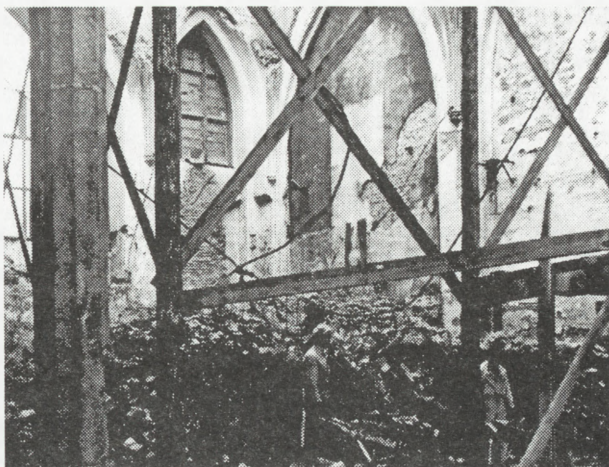
Odrębnym zagadnieniem było odtworzenie polichromii na kamiennym cokole, zachowanej w niewielkich fragmentach i tylko na elementach rzeźbionych, tj. na płycinach i medalionach.

Przebadane próbki warstw malarskich stanowiły podstawę rekonstrukcji barwnej tych elementów. Badania te wykonała dr Maria Poksińska z UMK w Toruniu. Brak podstaw do określenia nie zachowanej polichromii elementów o formach architektonicznych był powodem podjęcia decyzji o aranżacji plastycznej scalającej, opartej na analogicznych rozwiązaniach (imitacja marmuru i alabastru) w innych obiektach gdańskich z tego samego czasu, jak np. w portalach czy epitafiach.

Odbudowa pieca trwała od lipca 1994 do kwietnia 1995 roku. Nad całością prac czuwała komisja konserwatorska pod przewodnictwem Wojewódzkiego Konserwatora Zabytków — Marcina Gawlickiego, z udziałem ekspertów: Marii Dąbrowskiej z Warszawy, Marii Piątkiewicz-Łęskiej z Krakowa, Marii Rudy z Torunia, inspektorów PSOZ — Teresy Jednaszewskiej i Joanny Labenz oraz kustoszy — Elżbiety Kilarskiej i Aliny Szpakiewicz.

Odslonięcie pieca nastąpiło 16 kwietnia 1995 roku, w Międzynarodowym Dniu Ochrony Zabytków. W uroczystości tej uczestniczyli Wiceminister Kultury i Sztuki — prof. Tadeusz Polak, Generalny Konserwator

Zabytków, władze wojewódzkie i miejskie oraz przedstawiciele muzeów, środowisk twórczych i konserwatorzy zabytków.



2. Dwór Artusa, widok wnętrza po zniszczeniach wojennych. Fot. K. Lelewicz, repr. A. Kolecki

2. The Court of Arthur, view of the interior after wartime devastation. Photo: K. Lelewicz, reprodu.: A. Kolecki



3. Dwór Artusa, widok północno-wschodniego narożnika wnętrza w trakcie badań architektonicznych w 1985 r. Widoczny kamienny cokół Wielkiego Pieca. Repr. A. Kolecki

3. The Court of Arthur, view of the north-eastern cornerstone of the interior during architectonic studies in 1985. Visible stone socle of the Great Stove. Reprod.: A. Kolecki

The Great Stove In the Court of Arthur in Gdańsk

The Great Stove in the Court of Arthur in Gdańsk, the most magnificent extant example of Renaissance ceramics in Europe, was built by Georg Stelzener in 1545–1546. The authors of this article report on the reconstruction of the

object, whose reinstallation on its historical site, fifty years after wartime destruction, constitutes an important stage in the restitution of the historical interior.