

Joanna Wańkowska-Sobiesiak

Zamek w Szymbarku : budowa, zniszczenie i próba odbudowy

Ochrona Zabytków 46/4 (183), 287-294

1993

Artykuł został zdigitalizowany i opracowany do udostępnienia w internecie przez Muzeum Historii Polski w ramach prac podejmowanych na rzecz zapewnienia otwartego, powszechnego i trwałego dostępu do polskiego dorobku naukowego i kulturalnego. Artykuł jest umieszczony w kolekcji cyfrowej bazhum.muzhp.pl, gromadzącej zawartość polskich czasopism humanistycznych i społecznych.

Tekst jest udostępniony do wykorzystania w ramach dozwolonego użytku.

Joanna Wańkowska-Sobiesiak

ZAMEK W SZYMBARKU. BUDOWA, ZNISZCZENIE I PRÓBA ODBUDOWY

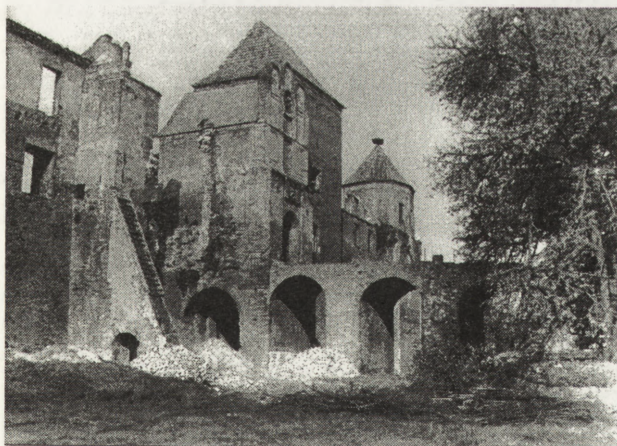
W 1988 roku ruinę w Szymbarku przejęła Fundacja „Widzieć Muzyką”. Zamierzenia Fundacji były zaiste szczytne. Zamek miał być bowiem odbudowany na cele Międzynarodowego Ośrodka Kształcenia Dzieci Niewidomych Uzdolnionych Muzycznie. Błędy konserwatorskie poczynione w trakcie odbudowy sprawiły, że budowę zatrzymano. Realizację przedsięwzięcia przekreślił ostatecznie brak funduszy oraz nieprzychylność władz gminy, która miała własną koncepcję zagospodarowania zamku, mimo braku niezbędnych środków finansowych. Tymczasem z wiadomych przyczyn zakończyło się finansowe wsparcie ze strony Ministerstwa Kultury i Sztuki. Niezwykle cenne (z punktu widzenia społecznego oraz dobra zabytku) przedsięwzięcie upadło.

Rys historyczny

Dzieje zamku w Szymbarku wiążą się ściśle z biskupstwem pomezzańskim, które utworzono w 1250 r. Trzydzieści pięć lat później, po utworzeniu kapituły, nastąpił podział jego terytoriów rozciągających się na

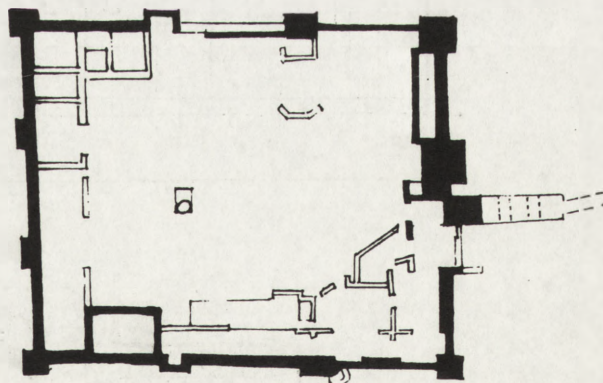
zachód od Jezioraka, pomiędzy biskupa i kapitułę. Część przejęta przez kapitułę (rejon z Suszem graniczący z krzyżacką Iławą) określany był w dokumentach jako *prepositura*. Zamek w Szymbarku zbudowany jako rezydencję prepozyta kapituły. Po raz pierwszy jego nazwę wymienia dokument z 1378 r.

Istniejący do lat sześćdziesiątych naszego stulecia napis na płytkach ceramicznych w przejeździe bramnym zamku głosił: *HEC PORTA/ CONSTRUCTA EST ANNO/ DOMINI MCCCLXXXVI TEMPORE FRATRIS HENRICI DE SKARLIN/ PREPOSITI* (Ta brama wzniesiona została roku pańskiego 1386 za czasów brata Henryka ze Skarlina — prepozyta). Główny badacz przedmiotu — Bernhard Schmid¹ jako daty rozpoczęcia budowy podaje lata 1378-1386. Zamek stanął jako jedno z trzech umocnień (obok Kwidzyna i Prabut) na Pomezanii. Poza cytowanym napisem, brak jest dokumentów odnoszących się do okresu budowy zamku i jego zmian w czasach istnienia kapituły. Podaję tę informację za Bernhardem Schmidem, który jednak zastrzega, że nie spenetrował archiwum w Królewcu i archiwum rodzinnego z Szymbarka.



1. Widok ogólny zamku od strony południowo-wschodniej. Fot. J. Wańkowska-Sobiesiak, 1990 r.

1. General view of the castle from the south-east. Photo: J. Wańkowska-Sobiesiak, 1990

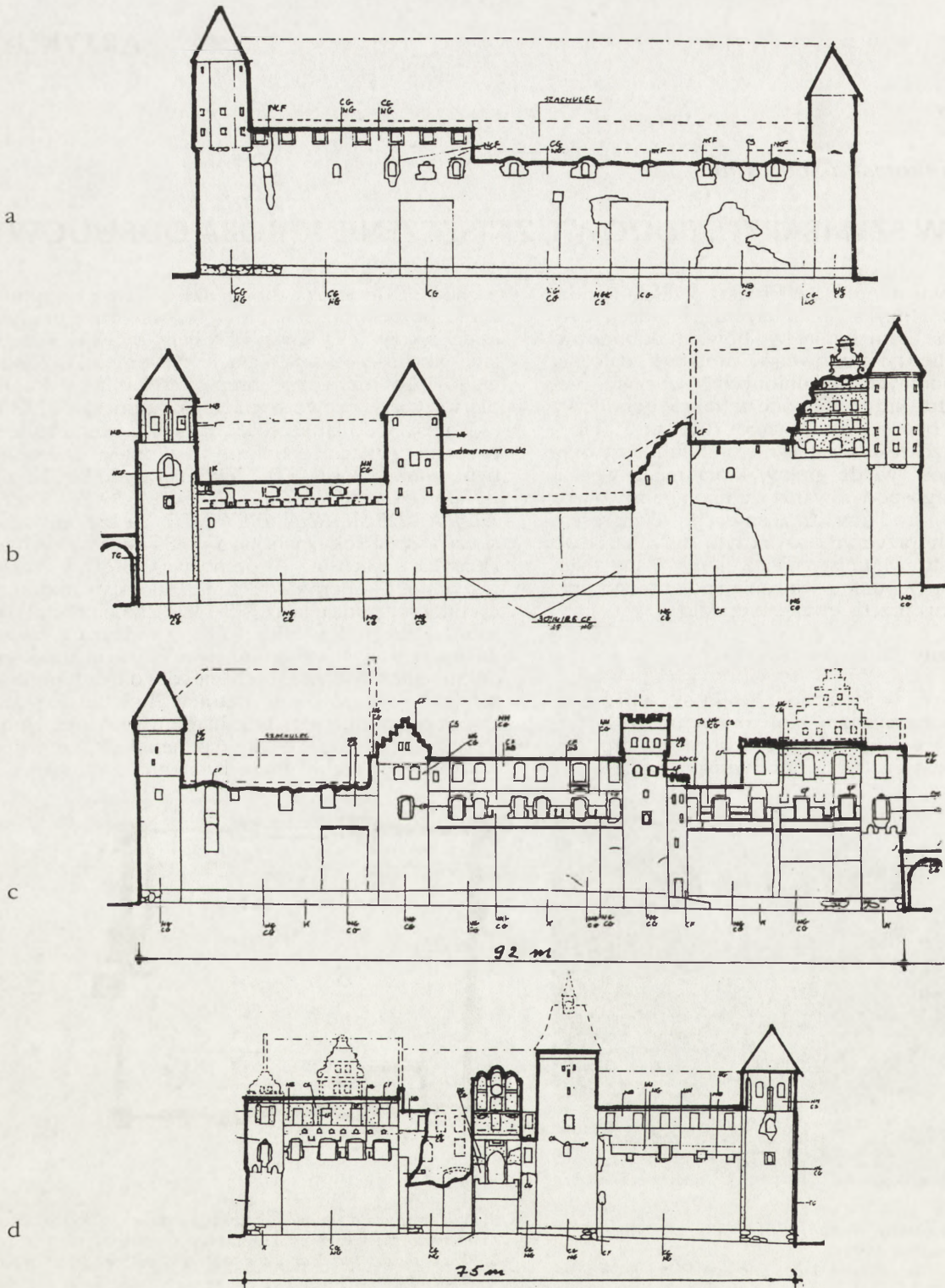


2. Rzut przyziemia zamku w Szymbarku. Stan z 1976 r. z zaznaczeniem czarnym kolorem murów obecnie istniejących

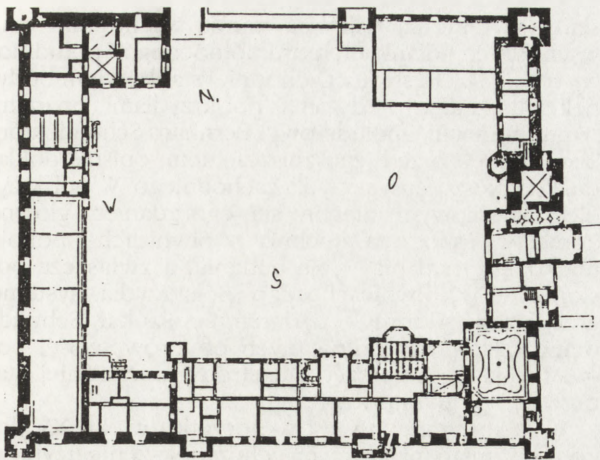
2. Plan of the ground floor of the castle in Szymbark. State in 1976 — black denotes extant walls

1. B. Schmid, *Burg Schönberg in Westpreussen*, Burgwart 23, 1922, s. 42-44 oraz tegoż, *Die Baudenkmäler Westpreusse*, H. 12, Danzig 1906, s. 211-221, tabele 15-21, il. 82. Ponadto o Szymbarku pisali: K.H. Clasen, *Die Mittelalterliche Kunst im Gebiete*. I Band — *Die Burgbauten*, Königsberg 1927, s. 159, 174, il. 29, 86-88; L. Czubieli, *Zamki Warmii i Mazur*, Olsztyn 1986, s. 91-93, il. 96-99; *Iława. Z*

dziejów miasta i powiatu, oprac. zbiorowe, Olsztyn 1972, s. 58, 63, 66, 69, 89, 102, 257-260, 266, il. na s. 58, 59, 61; J. Kaufmann, *Das Erbamt Schönberg. Mitteilungen des Westpreussischen Geschichte, Vereins* 9, 1970, s. 68-81; M. Toeppen, *Zur Baugeschichte der Ordens und Bischofs Schlösser in Preussen*, vol. IV — *Schloss Schönberg*, b.d.w., s. 56-64.



3. Elewacje zewnętrzne zamku w Szymbarku — badania architektoniczne. Rys. J. Wańkowska-Sobiesiak, 1990 r.
 Legenda: linia pogrubiona — zachowana korona murów, linia przerywana — elementy rekonstruowane, kropkowanie — otynkowane partie elewacji; a - elewacja zachodnia, b - elewacja północna, c - elewacja południowa, d - elewacja wschodnia
 3. Outer elevations of the castle in Szymbark — architectonic examinations. Drawing: J. Wańkowska-Sobiesiak, 1990.
 Thick line — extant crown of walls, dotted line — reconstructed elements, dotted area — fragments of elevation with plaster; a - western elevation, b - northern elevation, c - southern elevation, d - eastern elevation



4. Rzut przyziemia zamku z pocz. XX w., rys. B. Schmid. Wg: Schmid, *Burg...*

4. Plan of the ground floor of the castle at the beginning of the twentieth century, drawing by B. Schmid. From: B. Schmid, *Burg...*

W okresie wojny trzydziestoletniej, w czasie której biskupi trzymali stronę Krzyżaków, zamek wielokrotnie przechodził z rąk członków Związku Pruskiego w ręce krzyżackie. W wyniku walk wieś i zamek uległy zniszczeniu. Na pewno jednak odbudowa nastąpiła dość szybko. Szymbark miał w tym czasie duże znaczenie jako główna rezydencja pomezzańskich proboszczów katedralnych i wymienia się go w dokumentach Wielkiego Mistrza w 1466 roku jako *probist Kain Schonberg*, a następnie w dokumentach kapituły jako *nasz dom i nasz zamek*.

Po sekularyzacji Prus ostatni biskup pomezański Erhard von Queiss przeszedł na luteranizm, a włości biskupie przekazał księciu. W nagrodę w 1527 roku, już jako osoba świecka, otrzymał dawną prepozyturę jako tak zwany Hauptamt — Główny Urząd na prawie lennym. Ponieważ von Queiss zmarł bezpotomnie, książę nadał starostwo szymbarskie wraz z zamkiem pierwszemu biskupowi luterzańskiemu — Georgowi von Polenz w dziedziczne władanie w dniu 13 XI 1532 roku. Po jego śmierci majątek otrzymał jego syn Teofil Starszy, a po nim, średni syn Teofila — Albrecht, który w latach 1570-1590 rozbudował zamek.

Nowe podziały administracyjne ułatwiły powstawanie wielkich latyfundiów magnackich w obu starostwach dziedzicznych: iławskim i szymbarskim. Wielkie dobra wraz z zamkiem szymbarskim kupił 18 X 1653 r. Jonasz Kazimierz zu Eulenburg, który zmarł w 1667 r. Wdowa po nim oddała zamek pod zastaw swojemu zięciowi Janowi Teodorowi von Schlieben, który stał się jego pełnoprawnym właścicielem w 1670 r. Jego syn sprzedał majątek w 1699 roku Ernestowi Finck von Finckensteinowi. Przedstawiciel tej rodziny Albrecht

Krzysztof von Finckenstein dokonał barokowej przebudowy zamku, wnosząc w 1700 r. pałac przy południowym murze kurtynowym. W rękach Finckensteinów zamek pozostawał aż do 1945 r., kiedy to został spalony przez wojska radzieckie, podobnie jak pobliski pałac w Kamieńcu.

W 1988 roku w porozumieniu z Wojewódzkim Konserwatorem Zabytków w Olsztynie, zamek przejęła warszawska Fundacja „Widzieć Muzyką” i przystąpiła do jego odbudowy. W 1990 roku, to jest w czasie kiedy już od dwóch lat trwały prace związane z odbudową zamku, Fundacja zleciła mi wykonanie badań architektonicznych obiektu.

Opis obiektu

Zamek zlokalizowany został po lewej stronie drogi prowadzącej z Iławy do Prabut i Susza, na niedużym wzniesieniu na brzegu jeziora. Bagnisty teren wokół zamku znakomicie zwiększał jego obronność. Od strony południowo-zachodniej przylega doń rozległy park, przechodzący dalej, poza drogą, w cmentarz rodowy Finckensteinów. Do zamku prowadzi lekko wznosząca się grobla, a dalej most zawieszony nad fosą. Poza fosą, od północnego wschodu zlokalizowano folwark ze stelmachówką, młynem, leśniczówką, rybaczkówką, czworakami i zabudowaniami gospodarczymi. Teren zespołu zamkowego otoczony został w końcu XIX wieku murem, który zachował się na dość dużym odcinku.

Zamek założono na planie regularnego prostokąta o bokach 75 x 92 m; zajmuje zatem powierzchnię ponad 6000 m kw. Różnica poziomu między dziedzińcem zamkowym a otaczającym go terenem wynosi 10 metrów (il. 1). Jego plan wyznaczają mury kurtynowe z licznymi kwadratowymi w planie basztami. Naroża zamku wzmocnione są 4 basztami, między którymi w długości muru południowego, zachodniego i północnego wzniesiono po 2 baszty. Przy wschodnim odcinku muru znajduje się przedbramie i wysoka wieża zegarowa na planie kwadratu. Niegdyś do muru kurtynowego przylegały budynki czterech skrzydeł, przy czym od północy czworobok zabudowy był przerwany. Obecnie plan tej zabudowy możemy odczytać jedynie z rysu fundamentów, gdyż po pracach związanych z odgruzowaniem zamku w latach sześćdziesiątych oraz po ostatnich próbach odbudowy, pozostały jedynie mury kurtynowe z basztami oraz fragmenty ścian skrzydła wschodniego (il. 2). Wygląd zamku jest jednak znany z bogatego materiału ikonograficznego².

Budowa, przebudowy i prace konserwatorskie

Badania architektury zamku³, poparte materiałem

2. Rysunek zamku z 1850 r. zamieszcza L. Czubieli, op. cit.; rzuty piwnic i parteru zamku z końca XIX w.(?) — K.H. Clasen, op. cit.; zespół 7 rysunków inwentaryzacyjnych (przekroje zamku, plany, elewacje) oraz 3 rysunków projektowych (te ostatnie autorstwa B. Schmid) — B. Schmid, *Burg...*; zespół fotografii z J.G. Herder Institut Bildarchiv w Marburgu. Repr. Ryszarda A. Rau, odbitki w posiadaniu kierownictwa odbudowy zamku w Szymbarku; zespół fotografii (elewacje, wnętrza) z archiwum rodzinnego Finckensteinów — reprodukcje w archiwum Wojewódzkiego Konserwatora Zabytków w Olsztynie.

3. Wyniki moich prac zawarłam w dokumentacji *Badania architektoniczne zamku w Szymbarku*, Olsztyn 1990 r., Archiwum Wojewódzkiego Konserwatora Zabytków w Olsztynie. Ponieważ prace budowlane prowadzone w tym czasie na zamku nie wymagały wykopów — nie wykonano badań archeologicznych. Jednakże zastrzegłam konieczność nadzorów archeologicznych w wypadku podjęcia jakichkolwiek wykopów, zwłaszcza w obrębie dziedzińca. Wykonane zostały natomiast badania na występowanie polichromii w kaplicy. Ich wyniki zawarte zostały w dokumentacji będącej aneksem do dokumentacji z badań architektonicznych.



5. Resztki ścian dziedzińcowych refektarza rozebranych w 1989 r. Fot. W. Najder, 1976 r.

5. Remnants of courtyard walls of the refectory, pulled down in 1989. Photo: W. Najder, 1976

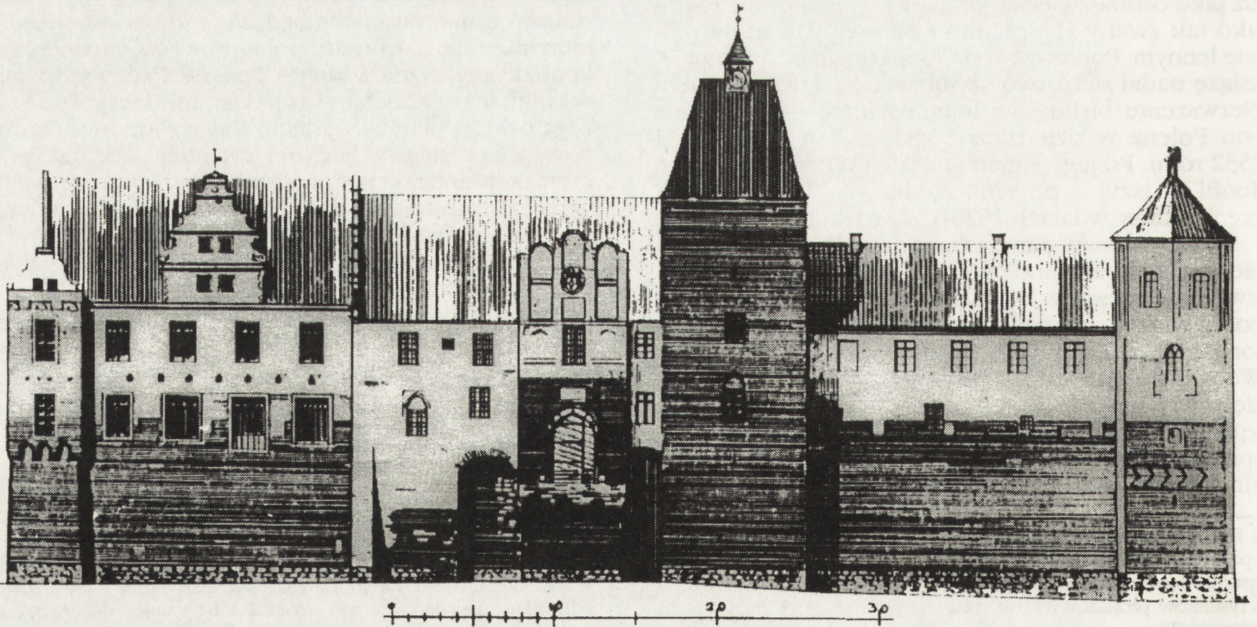
ikonograficznym, pozwalają podjąć próbę odczytania historii budowy i przebudowy oraz rekonstrukcji jego bryły w poszczególnych fazach.

Faza I. Zamek zbudowano z cegły na podmurówce kamiennej rozpoczynając jego budowę od wzniesienia muru kurtynowego od razu na całym obwodzie i to jednocześnie z basztami, z których dwie od strony zachodniej nigdy nie zostały ukończone. Pierwotnie mur kurtynowy był niższy niż obecnie, to jest sięgał około 2 m ponad poziom dziedzińca i zwieńczony był krenelażem ganku obronnego, którego

ślady czytelne są tylko na murze wschodnim i na wschodnich odcinkach muru północnego i południowego (il. 3). Od strony zachodniej stał bowiem budynek mieszkalny z dwoma półskrzydłami opartymi o mur północny i południowy. Bernhard Schmid, który badał zamek przed jego zniszczeniem, opisuje dokładnie pomieszczenia skrzydła zachodniego. W półskrzydło południowym mieściły się jego zdaniem główne komnaty proboszcza: kuchnia w piwnicach i pokoje mieszkalne nad nią. Moje badania, a zwłaszcza odsłonięcie w piwnicach tego półskrzydła systemu grzewczego (którego nadaremnie szukał Schmid) oraz bogato rozprofilowanych otworów wejść, potwierdzają tę hipotezę. Od strony wschodniej stał budynek przedbramia.

W fazie drugiej, to jest w początku wieku XV dokonano zmian mających na celu zwiększenie użyteczności budowli dla potrzeb kapituły. Zamek nabrał charakteru zdecydowanie bardziej mieszkalnego niż w wieku XIV, kiedy to dominowała funkcja obronna. Wydaje się uzasadnioną teza Schmid, który zamyka II fazę w pierwszym dziesięcioleciu XV wieku ze względu na podupadanie gospodarcze kapituły po roku 1410. Co prawda można by się zastanawiać, czy faza ta nie nastąpiła po likwidacji zniszczeń spowodowanych wojną trzynastoletnią, jednakże prawie sto lat różnicy pomiędzy pierwszą i następną fazą, zostałyby jednoznaczne różnice w sposobie murowania i formie detali.

W ramach omawianej fazy mury zamku podniesiono o około 2,20 m w wypadku murów, o które oparte były budynki mieszkalne oraz o 3 m w wypadku murów z gankiem obronnym. Mur południowy na odcinku wschodnim wzniesiono do wysokości około 4 m, co pozwala sądzić, iż stanął tu budynek szczytem



6. Elewacja frontowa — projekt remontu z zaznaczeniem rysunku krenelażu blank dawnego ganku obronnego, podkreślonych tynkiem (projekt niezrealizowany), rys. B. Schmid, z lat 30. XX w. Wg: B. Schmid, Burg...

6. Front elevation — project of restoration with marked crenellation of the battlements of the former defensive porch, emphasized with plaster (unrealized design), drawing by B. Schmid, 1930. From: B. Schmid, Burg...

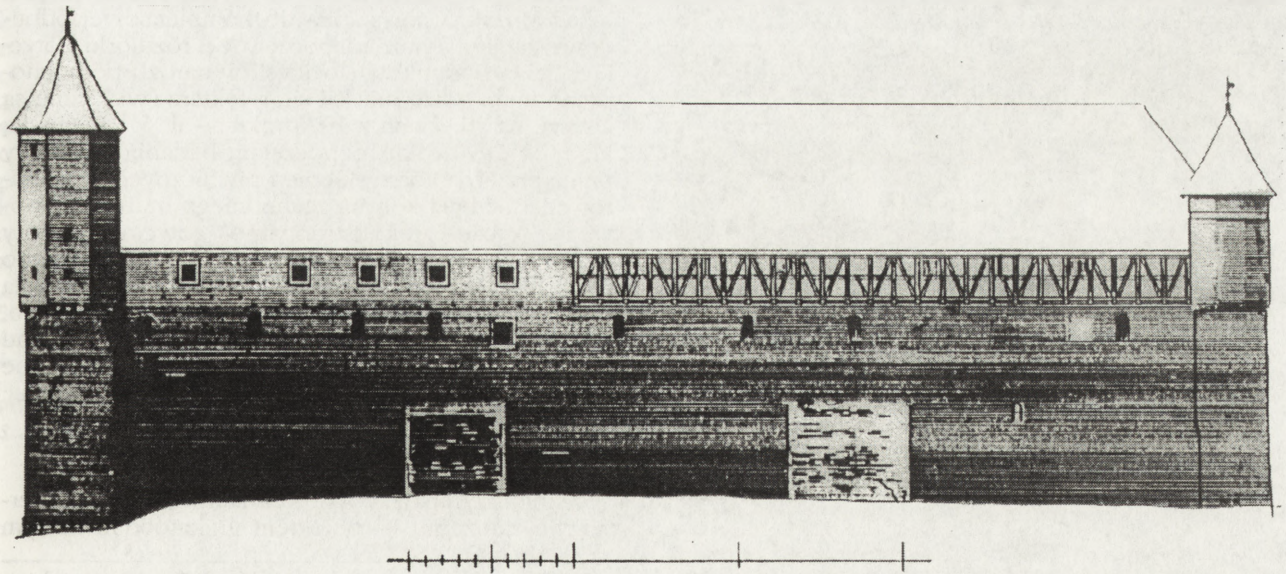
zwrócony na południe. Budynek ten był podpiwniczony. Podwyższono również skrzydło zachodnie na odcinku północnym. Na piętrze tego skrzydła znalazł się refektarz, a przy nim w półskrzydle północnym — kuchnia. Na ten czas również datował refektarz Bernhard Schmid, który dokładnie opisał jego wystrój. W tym samym czasie podwyższono baszty. Ta przebudowa była ostatnią wykonaną w stylu gotyckim, następnie wniosły już technikę budowlaną i formę detali nowożytnych. Po jej zakończeniu zamek posiadał niezbędny program funkcjonalny stosowany w zamkach kapitulnych tego okresu.

Nie udało mi się ustalić jaką funkcję pełnił budynek wzniesiony w omawianej fazie w narożu południowo-wschodnim. Zapewne była to funkcja mieszkalna — stojące tu budynki miały wszakże wystawę południową. Nie wiem też gdzie mieściła się pierwsza kaplica. Na pewno nie od razu w tym miejscu gdzie jest obecnie (to jest w przyziemiu wieży zegarowej). Tu raczej była wartownia z zachowanym do dziś danskerem, sąsiadująca z przejazdem bramnym. Sądząc ze śladów odstoniętych w trakcie ostatniego remontu — wewnątrz to było znacznie niższe niż obecnie. Niewykluczone, że kaplica była nad nim i prowadził do niej do dziś zachowany, gotycki portal. Funkcję mieszkalną przyjął również budynek przylegający od północy do wieży zegarowej, a kontynuację sal jego piętra stanowiło pomieszczenie w sąsiedniej baszcie narożnej, wyposażone również w dansker. Po zakończeniu tej fazy budowy zamek prezentował założenie podobne jak zamek prabucki, jednak znacznie bardziej skomplikowane. K. H. Clasen twierdzi, że w ówczesnej swej formie spośród wszystkich budowli w obrębie biskupstwa zamek w Szymbarku przedstawiał w sposób najbardziej klarowny zasadę założenia zamkowego, zwłaszcza co

do ogólnej linii, zarysu fortyfikacji wokół dziedzińca oraz części mieszkalnej. Autor ten podkreśla też jego odrębność w stosunku do architektury krzyżackiej i wiąże go raczej ze stylem zamku lidzbarskiego.

W wyniku wojen XV-wiecznych i początku XVI w. zamek musiał być znacznie zniszczony skoro jego nowy właściciel Georg von Polenz mieszkał w Baldze. Dobra szymbarskie obciążone długiem przejął po jego śmierci syn Teofil, który doprowadził zamek do stanu używalności. Daty życia Teofila (1528-1599) pozwalają stwierdzić, że kolejnej przebudowy zamku (faza trzecia) dokonano w drugiej połowie wieku XVI. W wyniku tej przebudowy zamek zupełnie zatracił cechy obronne na rzecz dekoracyjności, widocznej zwłaszcza w wielu renesansowych szczytach oraz bogatym wystroju wnętrz. Przebudowa objęła zwłaszcza budynki w narożu południowo-wschodnim. Rozbudowano skrzydło wschodnie, nadbudowano budynek bramny. W basztach flankujących skrzydło wschodnie znalazły się pomieszczenia ze sztukatorską dekoracją geometryczną na sklepieniu oraz renesansowe kominki. Dokonano zmian w wieży zegarowej (zmiana układu kondygnacji) oraz w skrzydle zachodnim, które również otrzymało renesansowy szczyt. W miejsce drewnianego stanął nowy most murowany.

Ostatnie istotne zmiany w bryle i wnętrzach zamkowych przyniósł wiek XVIII. Kolejni właściciele Finckensteinowie począwszy od 1700 roku dokonali adaptacji wnętrz w guście nowego stylu — baroku. Powiększono okna i stworzono amfiladowy układ dużych sal przykrytych dekoracyjnymi plafonami. Przebudową objęto głównie skrzydło południowe oraz południową część skrzydła wschodniego (il. 4). Nadbudowano również piętro w części północnej skrzydła wschodniego, a co za tym idzie — basztę północno-wschodnią. W narożu północno-wschod-



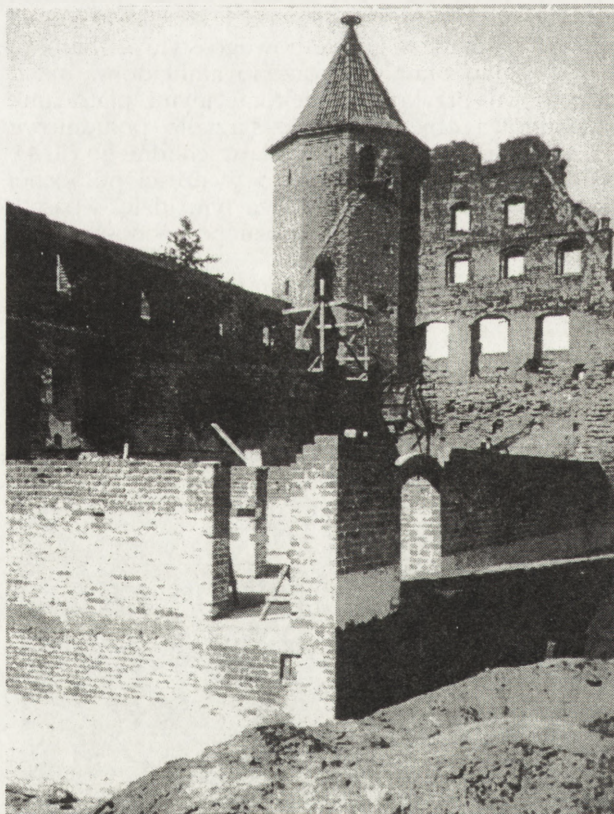
7. Elewacja zachodnia zamku — projekt remontu, rys. B. Schmida z lat 30. XX w. Wg: B. Schmid, Burg...
7. Western elevation of the castle — project of restoration, drawing by B. Schmid 1930. From: B. Schmid, Burg...

nim dziedzińca stanął budynek ujeżdżalni (zwany później remizą), kryty dachem mansardowym. Budynek szachulcowy stojący w narożu południowo-za-



8. Naroże północno-zachodnie zamku w trakcie prac remontowych — widoczne sklepienia piwnic. Fot. J. Wańkowska-Sobiesiak, maj 1990 r.

8. North-western corner of the castle during restoration — visible vault of cellars. Photo: J. Wańkowska-Sobiesiak, May 1990



9. To samo miejsce po rozbiórce sklepień piwnicznych i przykryciu piwnic płaskimi stropami. Fot. J. Wańkowska-Sobiesiak, sierpień 1990 r.

9. The same site after the pulling down of cellar vault and the covering of the cellars with flat ceilings. Photo: J. Wańkowska-Sobiesiak, August 1990

chodnim adaptowano w 1724 roku na stajnię. Na dziedzińcu stanęła studnia Neptuna, której resztki istniały jeszcze w 1976 roku. W 1750 roku od strony północno-wschodniej zamku założono folwark. Również w XVIII wieku założono obecny park, a w końcu tego wieku wzniesiono klasycystyczną oranżerię.

Wiek XIX rozpoczął się od udekorowania kilku sal zamkowych około 1800 roku malowidłami w stylu pompejańskim. Jednakże istotne zmiany nastąpiły dopiero w latach 1857-1858, kiedy to dokonano regotyzyacji zamku. Objęła ona zwłaszcza środkową część skrzydła południowego. Przebudowa tego skrzydła musiała być znaczna, skoro istniejące piwnice pochodzą właśnie z tego czasu.

Rozbudowano również folwark wznosząc szereg budynków w stylu neogotyckim. Regotyzyacją możemy również nazwać prace prowadzone na zamku jeszcze w 1904 roku, przy czym miały one zdecydowanie charakter prac konserwatorskich. W trakcie ich realizacji używano bowiem cegły wyrabianej fabrycznie, ale powtarzającej wymiary cegły gotyckiej występującej w zamku. Prace restauracyjno-konserwatorskie połączone z modernizacją zamku trwały aż do roku 1934, a opiniował je ówczesny Konserwator Prowincjonalny Prus Zachodnich — Bernhard Schmid. Objęły one północny mur kurtynowy oraz arkady wspierające most. Projektowano również dalsze zmiany w elewacji południowej zamku.

Po spaleniu w 1945 roku zamek pozostaje w ruinie aż do dziś. W latach sześćdziesiątych naszego wieku wykonano pewne prace zabezpieczające. Między innymi zadano wieżę zegarową i budynek przejazdu bramnego. Przebudowano też kurtynę wschodnią, ale tak nieumiejętnie, że nastąpiło oberwanie właśnie tej partii muru. Wstawiono wrota w otwór bramy wjazdowej. Wnętrza zamku odgruzowano. Niestety, niedługo potem, w ramach czynu pierwszomajowego, rozebrano resztki ścian dziedzińcowych skrzydła południowego. W 1988 roku Fundacja „Widzieć Muzyką” przystąpiła do kompleksowej odbudowy zamku. Prace rozpoczęły się od rozbiórki gotyckich ścian budynków stojących w narożu północno-zachodnim, gdzie mieścił się refektarz (widoczne są jeszcze na zdjęciach z 1976 roku — il. 5)⁴. Z chwilą kiedy w 1990 roku rozpoczęłam badania — trwały prace przy rozbiórce sklepień piwnicznych. Przemierzana już była korona zachodniego muru kurtynowego, gdzie zrekonstruowano gotyckie otwory okienne wylewając nadławia z betonu. Kończono prace przy odtwarzaniu sklepień w basztach skrzydła południowego i w jednej z baszt muru północnego. W trakcie realizacji było montowanie więźby dachu na wieży zegarowej. Rozpoczęto prace związane z rekonstrukcją wnętrza baszty północno-wschodniej.

Wnioski konserwatorskie

Zamek szymbarski był — zwłaszcza w swoim pierwszym założeniu — obiektem unikatowym na tym

4. Inwentaryzacja fotogrametryczna zamku z 1976 roku z kompletem około 80 zdjęć pomocniczych oraz inwentaryzacja architektoniczna zamku z kompletem około 80 zdjęć z 1976 r. przechowywane w Archiwum PP PKZ w Olsztynie.

terenie, a przy tym obiektem o bardzo wysokiej klasie artystycznej i to zarówno jeśli chodzi o elementy gotyckie, jak i renesansowe czy też barokowe. Stąd też jego odbudowa powinna być zostać obwarowana szeregiem wymogów konserwatorskich, zarówno w stosunku do jego gabarytów, bryły, rozplanowania, artykulacji elewacji, dopracowania wnętrza, jak też detali wykończenia czy też zagospodarowania otoczenia.

W związku z tym założyłam, że elementy związane z dwiema pierwszymi, gotyckimi fazami budowy zamku nie mogą zostać naruszone, a każda interwencja podjęta w ich obrębie nie powinna w żadnym wypadku zmieniać ich formy, materiału czy konstrukcji. Podobnie przekształcenia, jakim uległ obiekt w okresie renesansu i baroku, które nadały mu formę rezydencji mieszkalnej — należy zachować bądź też odtworzyć niezmienione. W swoich wnioskach proponowałam również zachować XIX-wieczne zmiany świadczące o historii stylów i smaków architektonicznych, a nawet koncepcji konserwatorskich.

Reasumując, proponowałam przywrócić obiektowi bryłę, jaką posiadał w wieku XIX, znaną nam z licznych przekazów ikonograficznych. Postulat ten pociągnąłby za sobą odbudowę czterech skrzydeł. Problematiczną była jedynie odbudowa ujeżdżalni, której elewacje nie są mi znane, wiadomo jedynie, że przykrywał ją dach mansardowy. Decyzję o jej odbudowie uzależniałam od wymogów dyktowanych przyszłym programem funkcjonalnym. W wypadku nieistniejącego budynku szachulcowego w południowej części skrzydła zachodniego — proponowałam zaprojektować budynek piętrowy, murowany, dopuszczając wykonanie drewnianej imitacji starego rysunku belek. W rozplanowaniu wnętrza jedynym wymogiem było dostosowanie się do istniejącego rozstawu osi okiennych, zachowanie dużego pomieszczenia w miejscu dawnego refektarza oraz zaprojektowanie amfiladowego układu dużych sal w skrzydle południowym. Główna, reprezentacyjna klatka schodowa miała znaleźć się w jej dawnym miejscu, to jest w starej sieni, przylegającej od południa do budynku bramnego. Co do elewacji — nie zalecałam realizacji projektu elewacji zewnętrznej wschodniej opracowanego przez Bernharda Schmida, a powtórzonego przez niektórych późniejszych projektantów⁵, polegającego na podkreśleniu tynkiem linii gotyckiego krenelażu (il. 6). Schemat ten, aczkolwiek bardzo efektowny, jest moim zdaniem nieuzasadniony konserwatorsko. Nie było bowiem

momentu w całej historii zamku, w którym tak prezentowałyby się jego elewacje. Obiekt po nadbudowie XV-wiecznej był bowiem nieotynkowany. Otynkowano natomiast partie nadbudowane w wieku XVI i XVIII zamykając granice tynku równo, na linii parapetów okien. Ten schemat proponowałam powtórzyć. W stosunku do pozostałych elewacji — postulowałam odtworzenie ich według projektu Schmida (il. 7) i fotografii sprzed wojny. Istnieje również pełny serwis fotograficzny umożliwiający odtworzenie elewacji dziedzińcowych.

Zamiast zakończenia

Opracowane przeze mnie wnioski konserwatorskie miały być wytycznymi do opracowywanych projektów. Fundacja „Widzieć Muzyką” zleciła wykonanie projektu odbudowy zamku szymbarskiego dwóm różnym zespołom projektowym⁶. Do realizacji wybrany został projekt zupełnie nie liczący się z zabytkową strukturą obiektu. Wykonane przez mnie badania architektoniczne z wnioskami konserwatorskimi zatwierdzonymi przez Wojewódzkiego Konserwatora Zabytków — okazały się być „sztuką dla sztuki”, czy też wymaganą przepisami „podkładką”. W każdym bądź razie przyjęty projekt różnił się z nimi w każdym calu. Odrzucony natomiast został projekt w pełni respektujący przedstawione przeze mnie postulaty, przestrzegający wszelkich norm konserwatorskich.

A przecież wystarczyłoby jedno spojrzenie na dopuszczony do realizacji projekt by stwierdzić, że zakłada on rozbiórkę zabytkowych sklepień w piwnicach i przykrycie ich płaskimi stropami, budowę basenu w obrębie gotyckiego skrzydła wschodniego, szklaną ścianę w miejscu elewacji dziedzińcowej tego skrzydła. W wyniku realizacji tego projektu zamek stracił jakże cenne resztki gotyckich ścian dziedzińcowych w narożu północno-zachodnim (gdzie był refektarz i kuchnia) oraz gotyckie sklepienia piwnic (il. 8, 9). Na początku 1990 roku zniknęła również klasycystyczna oranżeria wpisana do rejestru zabytków. Po interwencji Antoniego R. Chodyńskiego⁷, Departament Ochrony Dóbr Kultury i Muzeów Ministerstwa Kultury i Sztuki zobowiązał konserwatora wojewódzkiego do weryfikacji projektu odbudowy i wzmoczenia nadzoru. Na konsultanta powołano historyka architektury i konserwacji zabytków — prof. Andrzeja Gruszeckiego. Prace zostały zatrzymane.

5. A. Macur, *Zamek w Szymbarku*. Praca dyplomowa na Wydziale Architektury Politechniki Gdańskiej, 1970 r.; A. Dolot, *Zamek w Szymbarku. Projekt adaptacji części zamku na pensjonat*. Praca dyplomowa na Wydziale Architektury Politechniki Warszawskiej, 1990 r.; M. Powązka, *Projekt koncepcyjno-programowy architektury zamku w Szymbarku*, 1976 r., Archiwum PP PKZ w Olsztynie.

6. Jeden projekt opracowali S. Philipp i W. Ochociński z zespołu Autorskich Pracowni Architektonicznych w Gdańsku i ten projekt został odrzucony. Drugi projekt (przyjęty) opracowali A. Nowicki i P. Majewski z Warszawy.

7. Oba projekty oraz moje badania omówił A. R. Chodyński w artykule *Szymbark — odbudowa i... dewastacja*, „Spotkania z Zabytkami” 1991, nr 4.

The castle in Szymbark. Construction, devastation, reconstruction

The castle in Szymbark was erected in 1378-1386 as a residence for the provost of the Pomesanian chapter. It was one of the three fortifications (alongside Kwidzyń and Prabuty) in the region. The premises of the building were truly impressive. The castle occupied an area of over 6000 sq. m., and the difference between its courtyard and the surrounding terrain totalled 10 m. The corners of the castle were fortified by four bastions, between which additional two bastions were raised along the southern, western and northern walls. The eastern wall, enclosed from above by a defensive porch, included the gatehouse and a clock tower. The western part contained a residential building with two half-wings supported by the northern and southern walls.

Changes which were introduced at the beginning of the sixteenth century partially deprived the castle of its defensive character. The curtain wall was raised by an average of 2,20-3 meters. The defensive porch was eliminated, and a residential building with a gable facing the south was erected along the eastern wall. The raised western wing now housed a refectory, and the northern halfwing — an adjoining kitchen. This redesigning was the last to be performed in the Gothic style.

After the secularization of Prussia, the Szymbark property, together with the castle, was granted to Erhard von Queiss. Following his death, and in the absence of heirs, the Duke offered the estate to Georg von Polenz a Lutheran bishop. In the years 1570-1590, Albrecht von Polenz, his heir, rebuilt the castle and introduced Renaissance decoration into the interior (stucco, fireplaces) and gables. In the seventeenth century, the castle changed owners upon many occasions, up to 1699, when it was purchased by Ernest von Finckenstein. To this family the castle owes its consecutive redesigning, this time in the Baroque spirit, the founding of a landed estate and a park with a Classicistic greenhouse.

The Finckenstein family owned the castle up to 1945 when it was burnt down by Soviet troops. In the 1960s, it was cleared of rubble and partially secured. Finally, in 1988, the ruin was taken over by the „To See Music” Foundation which intended to rebuild it for the purposes of an International Teaching Center for Musically Gifted Blind Children. Conservation errors committed during reconstruction halted further work. The realization of the whole undertaking was ultimately abandoned due to insufficient funds.