



Mikołaj Cześnik 

SWPS Uniwersytet Humanistycznospołeczny

Rafał Miśta 

SWPS Uniwersytet Humanistycznospołeczny

Marta Żerkowska-Balas 

SWPS Uniwersytet Humanistycznospołeczny

UCZESTNICTWO I MOBILIZACJA W WYBORACH PARLAMENTARNYCH 2019 ROKU

Celem artykułu jest wyjaśnienie mobilizacji wyborczej i zwiększonego uczestnictwa w wyborach parlamentarnych, przeprowadzonych w Polsce jesienią 2019 roku. Frekwencja wyborcza po raz pierwszy w historii postkomunistycznej Polski przekroczyła w nich 60%. Pytania badawcze i hipotezy dotyczą wzrostu frekwencji, (rosnącej) stabilności wyborczej i/lub rosnącej mobilizacji, a także mechanizmów (poziomu makro i mikro) wyjaśniających obserwowane zjawisko. Ustalenia empiryczne potwierdzają (w znacznej części) postawione hipotezy. Frekwencja wyborcza w 2019 roku wzrosła na skutek „zatrzymania” w procesie wyborczym wyjątkowo wielu (jak na polskie warunki) wyborców, a także na skutek szerokiej mobilizacji osób dotychczas niegłosujących. Oba zjawiska miały związek z postępującą polaryzacją polityczną, zwiększającą się rywalizacyjnością wyborów i rosnącą identyfikacją partyjną elektoratów. Procesy te w części były efektem podmiotowego sprawstwa aktorów działających na polskiej scenie politycznej, a w części produktem „strukturalnych” fenomenów, dziejących się poza wolą i kontrolą tychże.

Słowa kluczowe: wybory; zachowania wyborcze; frekwencja wyborcza

Mikołaj Cześnik, SWPS University

Rafał Miśta, SWPS University

Marta Żerkowska-Balas, SWPS University

Participation and Mobilization in the 2019 Parliamentary Election

This article aims to explain the electoral mobilization and increased participation in the parliamentary elections held in Poland in autumn 2019. Voter turnout exceeded 60% for the first time in the history of post-communist Poland. The research questions and

Mikołaj Cześnik, Uniwersytet SWPS, e-mail: mczesnik@swps.edu.pl; ORCID 0000-0003-0246-1321; Rafał Miśta, Uniwersytet SWPS, e-mail: rmista@swps.edu.pl; ORCID 0000-0002-7309-6352; Marta Żerkowska-Balas, Uniwersytet SWPS, e-mail: marta.zerkowska-balas@swps.edu.pl; ORCID 0000-0002-0282-9424.

Źródła finansowania: Projekt „Polskie Generalne Studium Wyborcze 2019”, finansowany przez Narodowe Centrum Nauki, nr grantu 2018/31/B/H5/03403, kierownik projektu – R. Markowski. Projekt „Dynamika postaw i poglądów politycznych”, finansowany z programu Ministra Nauki i Szkolnictwa Wyższego pod nazwą „Regionalna Inicjatywa Doskonałości” w latach 2019-2022, nr projektu 012/RID/2018/19, kierownik projektu – M. Wenzel.

hypotheses focus on the increase in turnout itself, (growing) electoral stability and/or increasing mobilization, and the (macro and micro level) mechanisms that explain the observed phenomena. The empirical findings confirm (in large part) the hypotheses. The 2019 electoral turnout increased as a result of decreasing electoral volatility, and in effect of the extensive mobilization of the non-voters. Both phenomena were related to growing political polarization, increasing competitiveness of elections, and growing party identification of voters. In part, these processes were the product of several actors' agency, and in part, the outcome of 'structural' phenomena unfolding beyond their will and control.

Key words: elections; voter turnout; voting behaviour

Wprowadzenie

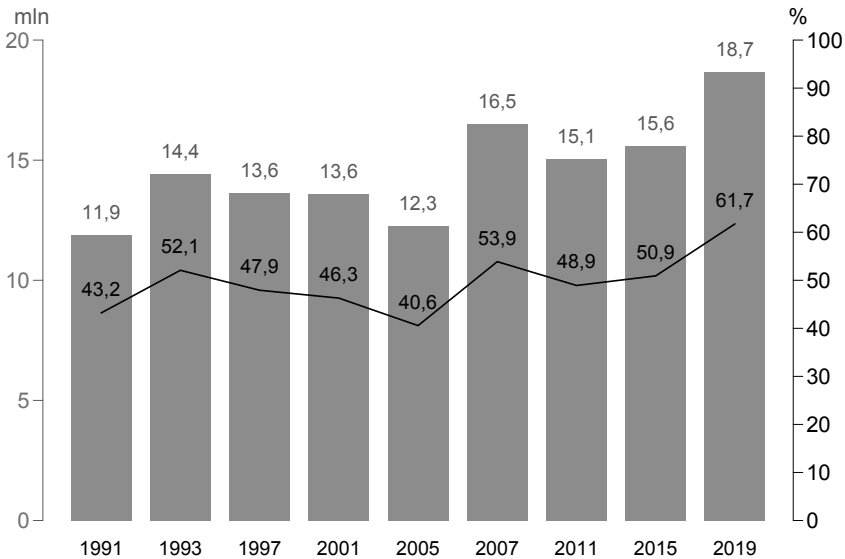
Celem niniejszego artykułu jest analiza uczestnictwa wyborczego i mobilizacji w wyborach parlamentarnych, przeprowadzonych w Polsce jesienią 2019 roku. Były one pod kilkoma przynajmniej względami wyjątkowe. To, po pierwsze, dopiero druga w historii III RP elekcja parlamentarna, która doprowadziła do odnowienia mandatu sprawującym władzę (po wyborach 2011 roku, gdy reelekcję uzyskała koalicja Platforma Obywatelska – Polskie Stronnictwo Ludowe). To także, po wtóre, wybory bezprecedensowe jeśli chodzi o zaangażowanie obywateli (rysunek 1). Frekwencja wyborcza po raz pierwszy w historii postkomunistycznej Polski przekroczyła 60% (w wyborach do Sejmu i Senatu; nie wliczamy tu wyjątkowych i nie w pełni demokratycznych wyborów z 4 czerwca 1989 roku). Zupełnie wyjątkowa była też mobilizacja rzesz obywateli a napięcie społeczne i wzmożenie porównywalne było jedynie z kilkoma wydarzeniami w historii III RP (wspomniane wybory 4 czerwca, referendum akcesyjne w 2003 roku, śmierć Jana Pawła II, katastrofa smoleńska).

Wybory do Sejmu i Senatu z dnia 13 października 2019 roku wieńczyły wyjątkowy okres w historii III Rzeczypospolitej, to jest czteroletnią kadencję rządów Prawa i Sprawiedliwości, naznaczoną silną polaryzacją, silnym konfliktem społecznym, bezpardonową, coraz brutalniejszą i bardziej agresywną walką polityczną. A także charakteryzującą się spektakularnym zerwaniem z (przynajmniej częścią) dziedzictwem Okrągłego Stołu i polskiej pokojowej transformacji lat 1989–1990 (por. Linz, Stepan 1996; Arato 2019). Te fakty bez wątpienia wpłynęły na zachowania wyborcze Polaków i ich mobilizację.

Demokracja, jej stan, a także zaangażowanie obywateli w procesy demokratyczne, w tym przede wszystkim wybory, są od lat ulubionymi tematami badaczy społeczeństwa i polityki, i to na całym świecie. Jednak w ostatnich kilkunastu latach tematyka ta stała się szczególnie popularna. Dzieje się tak, gdyż w systemach demokratycznych obserwowany jest poważny kryzys ich ustrojów. Mówi się tam wiele o deficytach liberalnej demokracji, jej ograniczeniach i niedoskonałościach. Proponuje się też konkretne rozwiązania mające ją

zreformować (por. Schmitter, Trechsel 2004; Reykowski 2019). Elementem tej krytycznej refleksji jest też namysł nad populizmem i jego analiza. Zjawiska związane z populizmem opisywane są w coraz większej liczbie krajów świata, nie tylko w naszym kręgu kulturowym. Są miejsca, gdzie populistyczne rządy mają katastrofalne, tragiczne konsekwencje, czego doskonałym przykładem w ostatnich latach jest Wenezuela (por. Mejia 2018).

Rysunek 1. Frekwencja wyborcza w wyborach do Sejmu według PKW (liczba głosujących w mln, odsetek głosujących w %)



Źródło: na podstawie danych Państwowej Komisji Wyborczej

Warto w tym miejscu wspomnieć o normatywnych argumentach, rzutujących na ocenę zmiany frekwencji wyborczej, jej wzrostu lub spadku. Co do zasady, da się tu wyróżnić dwa podejścia (Cześniak 2007: 14–17). Pierwsze, związane z partycypacyjną teorią demokracji, wysoko sobie ceni uczestnictwo wyborcze, upatrując w nim wręcz konstytutywnego elementu rządów ludu (we współczesnych, dużych demokracjach). Uczestnictwo jest w tej perspektywie uznane za najważniejszy z demokratycznych ideałów i celów: tylko poprzez uczestnictwo obywateli, uczestnictwo pełne, prawdziwe, „samoistne” (por. Sartori 1994: 148) system staje się prawdziwie demokratyczny, a obywatele zdolni do samorealizacji i szczęścia (Lively 1975: 134).

Drugie z podejść, bazujące na elitarystycznej (czy elitystycznej) teorii demokracji, przykłada do uczestnictwa w polityce, w tym wyborczego, mniejsze znaczenie. Seymour M. Lipset (1995) sugeruje wręcz, że niski poziom wyborczego

uczestnictwa to wskaźnik zadowolenia obywateli z istniejącego systemu demokratycznego. Nie głosują, ponieważ system funkcjonuje ich zdaniem prawidłowo, nie jest zagrożony. Nie są też zagrożone indywidualne prawa lub wolności, więc nie ma zachęt do uczestniczenia w wyborach. Warto przytoczyć słowa Lipseta: „[...] bierność może odzwierciedlać fakt, iż ludzie mają bardziej interesujące zajęcia niż zajmowanie się polityką, a ciała rządowe i rozbudowane organizacje funkcjonują dobrze pomimo takiej apatii” (1995: 232). Jacek Raciborski (1997) uzupełnia ten obraz, cytując Herberta Tingstena (1937) i Davida Riesmana (Riesman i in. 1950); przywołuje ich tezę, że gwałtowny wzrost frekwencji może być przejawem istnienia głębokich konfliktów społecznych i politycznych, i może prowadzić do kryzysu demokracji czy wręcz jej upadku, jak w Niemczech i Austrii u progu faszyzmu.

Nasze studium ma dać odpowiedź na pytanie o źródła i przyczyny wzrostu frekwencji w wyborach parlamentarnych 2019 roku. W pierwszej części przedstawiamy tło teoretyczne refleksji nad zmianą frekwencji wyborczej. W kolejnej – omawiamy stan badań i wiedzę na temat niestabilności i dynamiki zachowań wyborczych Polaków. Część trzecia jest poświęcona naszym pytaniom badawczym i hipotezom. W czwartej części prezentujemy schemat badania i użyte dane, a w części piątej wyniki analiz empirycznych. Artykuł kończy dyskusja wyników i podsumowanie/wnioski.

Zmiana frekwencji wyborczej – tło teoretyczne

Istnieje wiele wyjaśnień zmiany frekwencji wyborczej¹, jej wzrostu lub spadku (por. Brody 1978; Cassell, Luskin 1988; Miller 1992; Kostadinova 2003; Franklin 2004; Blais 2010). Zawsze jest to zjawisko mające wiele przyczyn. Można je, uogólniając, podzielić na dwie główne grupy. Po pierwsze, zmiana frekwencji wynika ze zmian na poziomie makro, zmian elektoratu, składu grupy uprawnionych do głosowania. Po drugie, zmiana frekwencji wynika ze zmian na poziomie jednostkowym, przechodzenia obywateli z głosowania w absencję (i *vice versa*). Te dwie grupy zjawisk nie mają charakteru rozłącznego, nie wykluczają się nawzajem. Zmiana frekwencji zachodzi więc z reguły ze względu na obie grupy zjawisk; jednak zawsze możliwe jest wskazanie tych, które mają wpływ decydujący.

¹ Nie omawiamy tu jeszcze obszerniejszego piśmiennictwa dotyczącego uczestnictwa wyborczego, jego przyczyn, korelatów i skutków; wykracza to poza cele stawiane niniejszemu empirycznemu studium. W polskiej literaturze znajduje się przynajmniej kilka dość wyczerpujących omówień tego zagadnienia (por. Raciborski 1997; Markowski 2002b; Cześniak 2007; Blais 2010), do których zainteresowanych czytelników można odesłać.

W pierwszej z omawianych sytuacji zmiana poziomu frekwencji wynika ze zmiany struktury elektoratu (por. Miller 1992; Franklin 2004; Neundorf, Niemi 2014; Linek, Petruszek 2016). Zmienia się ona między wyborami w sposób konieczny, stale i systematycznie². Zmiany te są związane między innymi z naturalnymi procesami demograficznymi. Na wyborczy rynek wchodzi nowe roczniki, a najstarsze roczniki powoli odchodzą (zmniejsza się ich „waga” w całym elektoracie). Jeśli nowi wyborcy są pod względem skłonności do głosowania odmienni (np. bardziej apatyczni) od pozostałych obywateli, co jest współcześnie raczej regułą niż wyjątkiem (por. Franklin 2004), to wówczas poziom frekwencji spada. Wzrost/spadek jest uzależniony od dwóch czynników: liczebności nowych roczników; odmienności poziomu uczestnictwa w tej grupie. Frekwencja na poziomie całego społeczeństwa wzrasta/spada tym bardziej, im bardziej odmiennie są pod względem uczestnictwa nowe roczniki i/lub im są one liczniejsze.

W niniejszym artykule nie będziemy się systematycznie zajmować tą tematyką. Zmiany polskiego elektoratu, choć zachodzą ciągle i systematycznie, nie mają znaczącego wpływu na frekwencję wyborczą. Wcześniejsze analizy empiryczne przekonująco wykazywały, że zachodzące w polskim społeczeństwie zmiany strukturalne, ze względu na liczebność demosu w Polsce, mają dla uczestnictwa wyborczego marginalne znaczenie (por. Cześniak 2009), szczególnie w perspektywie czteroletniego cyklu wyborczego. Uprawnionych do głosowania Polaków powoli przybywa, w świat polityki wkraczają nowe roczniki (choć są one względnie nieliczne). Roczniki starsze, ze względu na zmiany cywilizacyjne, skutkujące wydłużającym się średnim czasem życia, wolniej wymierają (więc w całym elektoracie „ważą” nieco więcej niż „ważyły” wcześniejsze kohorty będąc w ich wieku). Jednakże wpływ tych procesów na wielkość frekwencji jest nieistotny (lub istotny marginalnie).

Natomiast poświęcimy uwagę drugiemu z podejść, wyjaśniającemu wzrost lub spadek poziomu frekwencji wyborczej zmianami zachowań poszczególnych obywateli, zachodzącymi między dwiema elekcjami cyklu wyborczego (wyborami w czasie t1 i wyborami w czasie t2). Należy pamiętać o tym, że poziom frekwencji jest zawsze funkcją milionów jednostkowych decyzji dotyczących uczestnictwa w wyborach. Jeśli między dwoma głosowaniami obywatele zmieniają swe zachowanie (w sposób omówiony powyżej), a jest ich wystarczająco wielu, to w sposób nieunikniony wywiera to wpływ na poziom frekwencji.

²Choć bywają i takie sytuacje, gdy ta zmiana ma charakter gwałtowny, nagły; ma to przede wszystkim związek z jakimś kataklizmem, tragedią (wojna, rewolucja, powstanie, epidemia, klęska żywiołowa). Ale może też wynikać ze zmiany prawa wyborczego, jego rozszerzenia na nowe grupy społeczne (obniżenie wieku dającego prawo do głosowania, przyznanie praw wyborczych kobietom).

Warto dodać, że powody zmiany decyzji wyborczej mogą być bardzo różne: mogą wynikać ze zmian instytucjonalnych, wprowadzenia ułatwień lub utrudnień aktu wyborczego (Vowles 2010; LeRoux 2011; Ferris 2020; Kwiatkowska, Cześniak 2020), rozczarowania sprawującymi władzę (Gronlund, Setala 2007; Holmes, Manning 2013; Kostelka, Blais 2018; Reykowski 2019), ze zmian w ofercie wyborczej poszczególnych stronnictw lub przemian w ich współzawodnictwie (Vowles 2010; Johann et al. 2018; Pattie et al. 2019). Wpływ na zmianę decyzji mogą mieć też – warto o tym wspomnieć – czynniki losowe (tzw. absencja niezawiniona, wynikająca z przyczyn niezależnych od obywatela; por. Laponce 1967; Marsh 1991).

Omawiana grupa teorii zawiera trzy główne, konkurencyjne wyjaśnienia wzrostu lub spadku frekwencji wyborczej. Pierwsza z nich związana jest z faktem, że mniej konkurencyjne wybory zmniejszają udział w życiu politycznym, przede wszystkim uczestnictwo wyborcze (por. Blais 2000; Cox 2015). Jeśli wynik wyborów wydaje się oczywisty, a rozstrzygnięcie łatwe do przewidzenia, to wówczas mobilizacja (przynajmniej części elektoratu) jest mniejsza. Popierającym partię idącą do zwycięstwa wydaje się, że ich głos nie jest popieranemu przez nich stronnictwu do niczego potrzebny; a popierającym partię mającą przegrać wybory (zgodnie z oczekiwaniami wyborców, głównie opartymi na danych sondażowych) wydaje się, że ich zaangażowanie nie ma sensu, bo i tak ich głos nie jest w stanie odmienić losu ich faworytów.

Drugie możliwe wyjaśnienie zmiany poziomu frekwencji wyborczej związane jest z ideologiczną (i programową) polaryzacją głównych protagonistów sceny politycznej (partii, kandydatów). Im bardziej są oni/one do siebie podobne, tym mniej zależy od wyniku wyborów i tym samym niższa jest frekwencja³ (por. Pattie, Johnston 2001; Heath 2007). Tu ważne jest uzupełnienie: to główni protagoniści sceny politycznej (partie, kandydaci, politycy) ją polaryzują, głównie ze względów taktycznych i strategicznych (por. McCoy et al. 2018: 35), widząc w działaniach polaryzacyjnych użyteczne narzędzie mobilizacyjne i propagandowe. Następnie polaryzują się też elektoraty; jest to proces, częścię generowany, indukowany przez polityków (*agency*), rzadziej wynikający z natury rzeczywistości, o „strukturalnych” przyczynach (choć oczywiście marksowskie myślenie podpowiada, że i taka polaryzacja się zdarza⁴; różne procesy społeczne prowadzą do powstawania i narastania konfliktów interesów między antagonistycznie nastawionymi grupami).

³ Choć warto zauważyć, że istnieją i przeciwne stanowiska; niektórzy przekonują, że wysoka polaryzacja powoduje spadek frekwencji ze względu na występowanie presji krzyżujących (Raciborski 1997: 250).

⁴ Warto w tym miejscu wspomnieć, że polaryzacja polityczna na poziomie indywidualnym ma też i klasowe korzenie, o czym już pisali polscy badacze (Słomczyński, Janicka 2008; Janicka, Słomczyński 2014).

Silna, ostra polaryzacja (*severe polarization*; por. McCoy et al. 2018) może być zjawiskiem (lub zespołem zjawisk) groźnym dla demokracji. Jest wtedy rozumiana jako proces, w którym normalna w społeczeństwie wielość różnic sprowadzana jest do jednego wymiaru, organizującego całość współzawodnictwa politycznego (i społecznego), a jednostki zaczynają postrzegać politykę i stosunki społeczne wyłącznie w kategoriach „my kontra oni”. Może to mieć szkodliwe konsekwencje dla demokracji, bo kompromis, konsens, interakcja, a także tolerancja (dla odmienności, dla rywala) stają się bardziej kosztowne i uciążliwe, i to zarówno dla jednostek, jak i dla aktorów politycznych stojących po przeciwnych stronach „polaryzacyjnej barykady”. Wówczas elektoraty tracą zaufanie do instytucji społecznych, a normatywne wsparcie dla demokracji może się zmniejszać.

Warto wspomnieć, że polaryzacja może wpływać na uczestnictwo wyborcze przez ideologię, regulując jej znaczenie i wpływ w systemie. François Facchini i Louis Jaeck (2019) twierdzą, odwołując się do prac Douglasa Northa (1988, 1992), że rosnąca polaryzacja zwiększa znaczenie ideologii. Ta zaś z kolei redukuje kosztta wiedzy politycznej i znaczenie politycznych kompetencji. Przy wyraźnej polaryzacji, która nieuchronnie oznacza ideologizację konfliktu, koszty głosowania są względnie niewielkie (Facchini, Jaeck 2019).

Polaryzacja wpływa na frekwencję w konkretnym kontekście, w konkretnym miejscu i czasie. Nie można patrzeć na nią w oderwaniu od szeregu uwarunkowań zewnętrznych, kontekstu właśnie. Oczywiście ważny jest jej poziom (choć poprawne i jednocześnie poznawczo użyteczne jego wyznaczenie jest sporym wyzwaniem metodologicznym), ale chyba równie ważny, a może jeszcze ważniejszy jest kierunek procesu: to, czy polaryzacja rośnie, czy maleje. Bo to właśnie ten ruch przede wszystkim mobilizuje (lub demobilizuje) obywateli do politycznego uczestnictwa.

Trzecie proponowane wyjaśnienie zmiany frekwencji dotyczy identyfikacji partyjnej, fenomenu dobrze rozpoznanego i opisanego zarówno w piśmiennictwie światowym (Cambell et al. 1960; Mair 2002; Thomassen 2005), jak i w literaturze polskiej (Grzelak, Markowski 1999; Batorski, Bartkowski 2003). W miarę jak przywiązanie wyborców do partii politycznych staje się mniej intensywne, zmniejsza się motywacja do głosowania (Heath 2007). I odwrotnie, jeśli identyfikacja wyborców z partiami politycznymi się zwiększa, to ich motywacje do głosowania też rosną, bo silniejsze poczucie partyjnej identyfikacji zwiększa szanse na zmobilizowanie charakteryzujących się tą silną identyfikacją jednostek (Whiteley, Seyd 2002). Oczywiście we współczesnych, dużych demokracjach, charakteryzujących się dużymi, wielomilionowymi elektoratami, te zmiany poziomu jednostkowego zachodzą podczas cyklu wyborczego w obie strony; o frekwencji decyduje proporcja między nimi.

Należy podkreślić, że proponowane przez nas podejścia nie są rozłączne. Polaryzacja ideologiczna może być uznawana za jeden z przejawów identyfikacji

partyjnej (Patkos 2016). Silna więź z partią wpływa na sposób, w jaki wyborcy postrzegają i oceniają informacje polityczne, internalizując jedne fakty i opinie, odrzucając inne. Postrzeganie świata polityki przez pryzmat partii sprawia, że scena polityczna zaczyna funkcjonować w podziale na „nas”, którzy mamy rację, i „ich”, którzy się mylą (Klingemann, Wattenberg 1992: 131). Jeśli chodzi o rywalizacyjność – jest ona pochodną wspomnianych powyżej zmiennych. Wybory, w których mamy do czynienia z silnym przywiązaniem do poszczególnych partii oraz ze znaczącymi rozbieżnościami pomiędzy ugrupowaniami (i ich elektoratami) pośrednio sprawiają, że stają się one bardziej konkurencyjne.

Odwołanie naszej dyskusji teoretycznej do polaryzacji i identyfikacji partyjnych nie może ignorować zderzenia racjonalności i emocji, charakterystycznego dla decyzji wyborczych i dawno zauważonego przez piśmiennictwo politologiczne i socjologiczne (Riker, Ordeshook 1968; Geys 2006; Wang 2013). Wykonane przez Ching-Hsinga Wanga (2013) analizy empiryczne, wykorzystujące dane z American National Election Studies (ANES) z lat 1996, 2000, 2004 i 2008, pokazują i przekonują, że pozytywny wpływ na uczestnictwo wyborcze wywierają zarówno dyferencjał partyjny, programowy (oznaczający różnicę w oczekiwanej użyteczności związanej z wynikiem wyborów), jak i dyferencjał emocjonalny (oznaczający różnicę w przychylnych emocjach wyborcy wobec konkurujących ze sobą partii bądź kandydatów). Te wyniki potwierdzają tezę, że indywidualna decyzja o głosowaniu jest funkcją zarówno racjonalności, jak i emocji.

Powyższy przegląd literatury i prezentacja tła teoretycznego naszych analiz ma z konieczności skrótowy charakter. W empirycznym studium, takim jak niniejsze, nie ma miejsca na rozbudowane dyskusje teoretyczne i koncepcyjne. Rezygnujemy więc z szerokiego i ogólnego opisu możliwych wyjaśnień/teorii dynamiki frekwencji wyborczej, a skupiamy się na tych modelach teoretycznych, które są przez nas później przywoływane i wykorzystywane w analizie wyników polskich wyborów parlamentarnych 2019 roku.

Zmiana frekwencji wyborczej w Polsce – niestabilność polskich wyborców

W tym miejscu przedstawiamy podstawowe ustalenia dotychczasowych badań nad zmianami frekwencji wyborczej w Polsce. Od początku demokratycznych zmian po 1989 roku problematyka niestabilności zachowań wyborczych pojawiała się w piśmiennictwie dotyczącym polskiego społeczeństwa, polityki i wyborów (Jednaka 1997; Wasilewski, Kopczyński, Szczur 1999; Markowski 2001; Cześnik 2009; Cześnik, Grzelak, Kotnarowski 2011; Turska-Kawa 2015; Markowski, Kwiatkowska 2017). Wynikało to najprawdopodobniej z ogólniejszego zainteresowania frekwencją wyborczą, rekordowo w Polsce niską, ale

także bardzo „niestabilną” (por. Markowski 1992, 1993; Raciborski 1996, 1997; Przybysz 2004; Cześnik 2007).

Niestabilność zachowań wyborczych ma w Polsce dwa wymiary. Pierwszy związany jest ze zmiennością, niestabilnością wyborczej partycypacji, zwana czasami kapryśnością (por. Cześnik, Grzelak, Kotnarowski 2011: 62–63); kapryśni obywatele chadzają na wybory od czasu do czasu, łatwo przechodzą od głosowania do absencji i/lub *vice versa*. Są wyzwaniem dla walczących o głosy polityków, dla politycznych marketerów i spin-doktorów, a także dla badaczy polityki i wyborczego rynku. Drugi wymiar niestabilności zachowań wyborczych w Polsce związany jest z klasycznie rozumianą chwiejnością wyborczą (Wasilewski, Koczyński, Szczur 1999: 85–87), rozumianą jako przechodzenie od głosowania na jedną partię (kandydata) do głosowania na inną partię (lub innego kandydata). Oba zjawiska⁵ występują w Polsce dość masowo, zarówno „przejścia” między aktywnością i pasywnością wyborczą, jak i „przeptywy” między poszczególnymi stronnictwami są w Polsce częste i dość liczne (Markowski, Kwiatkowska 2017: 112–116).

Podejmowany przez nas problem badawczy wymaga właściwej konceptualizacji. Odwołujemy się więc do zaproponowanej w studiach wyborczych typologii (Cavanagh 1981: 56–57), uwzględniającej wszystkie możliwe sytuacje zmiany zachowań wyborczych, spowodowane powyżej wymienionymi zjawiskami, i sprawozdającej zachowanie respondenta w dwóch ostatnich (z punktu widzenia konkretnego badania) głosowaniach. Liczy ta typologia cztery kategorie: stabilnie głosujący (głosujący w wyborach t1 i t2), zmobilizowani (nie głosujący w wyborach t1 i głosujący w wyborach t2), zdemobilizowani (głosujący w wyborach t1 i nie głosujący w wyborach t2), stabilnie niegłosujący (nie głosujący w wyborach t1 i t2). Nie wydziela ona, w swym oryginalnym kształcie, kategorii wyborców chwiejnych (ale stabilnie głosujących). I choć w innych analizach chwiejni wyborcy i obywatele niestabilni (kapryśni) są od siebie odróżniani (por. Cześnik, Grzelak, Kotnarowski 2011), to w niniejszym tekście nie będzie to ani konieczne, ani potrzebne (ze względu na pytanie badawcze).

Niestabilność zachowań wyborczych jest powiązana z uwarstwieniem społecznym, wpływ na nią mają płeć, wiek czy wykształcenie (por. Cześnik, Grzelak, Kotnarowski 2011: 70–75). Determinują ją też zmienne *stricte* polityczne, takie jak zainteresowanie polityką czy identyfikacja partyjna. Ponadto,

⁵ A nie odnosimy się tu w ogóle do innych jeszcze wymiarów dynamiki zachowań wyborczych, a mianowicie zmian (wcale nieoczywistych) zachodzących między poszczególnymi typami wyborów czy nawet w obrębie jednych wyborów między poszczególnymi szczeblami, np. samorządu. Sytuacja jest tu bardzo zróżnicowana, wyborcy tej samej partii (w wyborach parlamentarnych) potrafią mieć bardzo różne preferencje w polityce lokalnej, w wyborach szczebla powiatowego, wojewódzkiego czy w wyborach prezydenckich; ponadto, różnią się skłonnością do uczestnictwa w wyborach pozostałych typów (por. Gendźwiłł, Żerkowska-Balas 2018).

niestabilność uczestnictwa wyborczego często jest reakcją na niezadowolenie (z rządu bądź demokracji): gdy polski wyborca nie jest zadowolony z sytuacji politycznej (szeroko definiowanej), to wówczas „ucieka” w absencję, albo (rzadziej) przerzuca swój głos na inną partię (choć chwiejność wyborcza ma i inne ważne przyczyny, brak zadowolenia nie jest też warunkiem koniecznym zajścia tego zdarzenia).

Zachodzące w polskim systemie politycznym zmiany zachowań wyborczych poziomu jednostkowego mają miejsce bez naruszania ogólniejszych wzorów rozmieszczenia uczestnictwa w strukturze społecznej (Cześnik 2009; Cześnik, Grzelak, Kotnarowski 2011). I mimo że istnieją statystycznie istotne korelacje socjodemograficzne stabilności/niestabilności uczestnictwa wyborczego, to ogólnie rzecz biorąc przechodzenie od uczestnictwa do absencji (i *vice versa*) odbywa się względnie proporcjonalnie w grupach społecznych (wejścia i wyjścia z wyborczego rynku nie naruszają ogólnego wzoru rozmieszczenia). Ponadto, przejścia od uczestnictwa do absencji (i *vice versa*) są zawsze „amortyzowane” przez przejścia w drugą stronę, idące „pod prąd” trendu; a wiemy (por. Cześnik 2009), że z reguły są to zjawiska o podobnej skali i podobnego zasięgu.

Pytania badawcze, hipotezy

Nasze główne pytanie badawcze w niniejszym artykule brzmi: dlaczego w wyborach 2019 roku wzrosła frekwencja wyborcza? Zadajemy też dodatkowe pytania, które uszczegóławiają nasze zainteresowania badawcze: (1) czy wyższa frekwencja oznaczała zwiększoną stabilność wyborczą, (2) czy też może wyższy poziom uczestnictwa to głównie zasługa zwiększonej mobilizacji wyborczej polskich obywateli?

Przedstawiony powyżej przegląd piśmiennictwa nakazuje odpowiedzi na tak postawione pytania badawcze szukać testując trzy główne hipotezy, mogące wyjaśnić obserwowany w 2019 roku wzrost mobilizacji i frekwencji. Nie mają one wykluczającego się charakteru, nie są wobec siebie alternatywne; wręcz przeciwnie, domyślamy się, że mają one charakter komplementarny⁶,

⁶ Dziękujemy jednemu z anonimowych recenzentów „Studiów Socjologicznych” za zwrócenie naszej uwagi na tę kwestię i podkreślenie jej znaczenia. Pytanie o relacje między zmiennymi niezależnymi, czyli rywalizacyjnością, polaryzacją i identyfikacją partyjną, jest pytaniem empirycznym. W tym artykule nie jesteśmy w stanie na nie odpowiedzieć, ze względu na inne cele stawiane niniejszemu studium. Ale chcąc oszacować wpływ każdej ze zmiennych na dynamikę frekwencji wyborczej traktujemy je jako niezależne od siebie. Na poziomie zagregowanym przeprowadzamy osobne analizy dwuzmiennowe. Na poziomie indywidualnym także przeprowadzamy oddzielne analizy dwuzmiennowe, a w analizach wielozmiennowych traktujemy je jako niezależne zmienne wyjaśniające.

że każdy z przewidywanych przez nie procesów zaszedł przed i w trakcie wyborów parlamentarnych 2019 roku, i przyczynił się do zwiększenia frekwencji wyborczej.

Zakładamy zatem, po pierwsze, że frekwencja podczas wyborów parlamentarnych 2019 roku zwiększyła się, bo wyższa była rywalizacyjność (*competitiveness*⁷) tych wyborów. Ta hipoteza zakłada istnienie (zajście) pewnych procesów na poziomie jednostkowym: wielu wyborców (a przynajmniej więcej niż w poprzednich wyborach) podczas kampanii poprzedzającej głosowanie uważa, że wynik⁸ wyborów jest nierozstrzygnięty, trudny do przewidzenia, nieoczywisty. To przekonanie powoduje mobilizację, gdyż wśród (wielu) obywateli powstaje wrażenie, że każdy głos (albo przynajmniej względnie niewielka ich liczba) mogą zadecydować o ostatecznym wyniku wyborów. Ta zaś mobilizacja powoduje szerszy, powszechniejszy udział w wyborach, a więc wyższą frekwencję.

Po drugie, zakładamy, że frekwencja podczas wyborów parlamentarnych 2019 roku zwiększyła się, bo większa była wówczas polaryzacja elektoratów. I ta hipoteza zakłada pewną specyficzną mikrologikę zachowań indywidualnych: stojący wobec wyboru między spolaryzowanymi stronnictwami obywatel ma więcej do stracenia lub zyskania w wypadku zwycięstwa lub przegranej każdego ze stronnictw; natomiast w wypadku wyboru między ugrupowaniami niespolaryzowanymi (czyli podobnymi do siebie i mającymi podobne zamierzenia programowe) dyferencjał jego użyteczności związanej z wynikiem wyborów (por. Downs 1957: 38–39) jest bliski zeru. Więc bardziej skłania do absencji niż partycypacji.

Po trzecie w końcu, zakładamy, że frekwencja w 2019 roku się zwiększyła, bo silniejsza w polskim elektoracie była identyfikacja partyjna. Tu także identyfikujemy specyficzną mikrologikę zachowań wyborczych, omówioną we wcześniejszej części artykułu, dość zdroworozsądkową, ale też potwierdzoną badaniami empirycznymi (por. Markowski, Żerkowska-Balas 2017). Zgodnie z tą logiką silnie emocjonalny stosunek do stronnictwa politycznego (identyfikacja z nim) jest istotną, a czasami wręcz kluczową determinantą uczestnictwa w wyborach. Zaangażowanie to może mieć charakter pozytywny (sympatia, podziw,

⁷ Rzeczownik „rywalizacyjność” i przymiotnik „rywalizacyjny” są w naukach społecznych (i studiach wyborczych) używane w różnych znaczeniach. W tym artykule oznaczają wybory wyrównane, o wyniku trudnym do przewidzenia ze względu na zacięte i wyrównane współzawodnictwo rywalizujących ze sobą stronnictw.

⁸ W tym miejscu konieczna jest uwaga. Sformułowanie „wynik wyborów” jest bardzo wrażliwe na kontekst, może oznaczać różne stany. Można tak zdefiniować nie tylko zwycięstwo tej bądź innej partii (bądź koalicji) w wyborach, ale też utrzymanie po wyborach władzy przez do tej pory rządzące stronnictwo lub koalicję, albo doprowadzenie do kohabitacji (do złamania dominacji jednego ugrupowania/koalicji na wszystkich obieralnych funkcjach w państwie).

akceptacja) lub negatywny (niechęć, złość, pogarda). Omawiana relacja ma, ponadto, pewne specyficznie polskie cechy. Na świecie, szczególnie w USA, identyfikacja partyjna ma w stosunku do głosowania „pierwotny” charakter. W Polsce jej ontologiczny status jest odmienny; bywa, że jest wtórna w stosunku do głosowania (szczególnie dotyczy to chwiejnych wyborców, u których identyfikacja partyjna „podąża” za zmianą preferowanej partii; por. Thomassen 1976). Ponadto, na decyzje polskich obywateli o głosowaniu równie mocny wpływ (co identyfikacja pozytywna) wywiera negatywna identyfikacja partyjna (por. Rose, Mishler 1998); jest ona w Polsce jedną z istotniejszych determinant uczestnictwa wyborczego (por. Żerkowska-Balas 2017).

Schemat analizy, dane

Niestabilność zachowań wyborczych jest procesem, a nie zdarzeniem (por. Nowak 1985: 40). Potrzebuje więc dynamicznego, nie zaś statycznego schematu badawczego. Omawiane tu zmiany są zawsze zjawiskiem umiejscowionym w czasie. Zatem trzeba je analizować w perspektywie dynamicznej: o niestabilności zachowań wyborczych mówimy zawsze między dwoma (lub więcej) głosowaniami.

Test empiryczny postawionych powyżej hipotez wymaga trójstopniowego schematu analizy. Ma to związek z naturą badanego przez nas zjawiska; frekwencja to zjawisko poziomu zagregowanego, ale wynikające z milionów indywidualnych decyzji jednostek. Jego poprawna metodologicznie analiza wymaga podejścia pluralistycznego, roztropnego połączenia perspektyw makro i mikro.

Pierwszą część naszych analiz empirycznych stanowi oszacowanie wielkości wcześniej omówionych grup w polskim elektoracie (stabilnie głosujący, zmobilizowani, zdemobilizowani, stabilnie niegłosujący). To etap konieczny do wstępnego zidentyfikowania zjawisk i procesów, które determinują dynamikę zachowań wyborczych Polaków; jest to działanie pionierskie, do tej pory te oszacowania były w Polsce wrywkowe i mało systematyczne. Szacunku tego dokonujemy posługując się oficjalnymi danymi PKW i pochodzącymi z PGSW danymi o stabilności/niestabilności zachowań wyborczych Polaków. Omawiane wielkości za każdym razem szacujemy jedynie dla populacji tych osób, które z racji wieku mogły uczestniczyć w obu głosowaniach (z tych analiz usuwamy więc w każdym przypadku najmłodsze roczniki; dla lepszej porównywalności oszacowań czynimy tak również w przypadku wyborów w 2007 roku, po skróconej kadencji Sejmu). Za podstawę procentowania uznajemy w każdym omawianym przypadku wszystkich uprawnionych do głosowania w wieku 23+. Stosunek wyborców stabilnie głosujących do zmobilizowanych (a także

zdemobilizowanych do stabilnie niegłosujących) ekstrapolujemy z danych sondażowych PGSW; oczywiście pamiętamy o zjawisku nadreprezentatywności uczestnictwa wyborczego, występującej w tego rodzaju danych (por. Cześniak, Kwiatkowska 2017: 35), więc przeważamy je odpowiednio. Dokonane oszacowania pozwalają odpowiedzieć na fundamentalne pytania o wielkość i zasięg stabilności/niestabilności zachowań wyborczych Polaków.

Drugą fazę naszego studium empirycznego stanowią analizy poziomu zagregowanego (acz oparte także na agregowanych danych poziomu indywidualnego). Mają one głównie ilustracyjny charakter, służą ukazaniu trendów, które – zgodnie z naszymi hipotezami – odpowiadają za zmiany frekwencji wyborczej w Polsce, w tym za zmianę odnotowaną w 2019 roku. Spodziewamy się, że istnieje korelacja między poziomem uczestnictwa wyborczego a rywalizacyjnością wyborów, polaryzacją elektoratów i stopniem identyfikacji obywateli ze zbiorowymi aktorami życia politycznego. Zatem planujemy pokazać, że w 2019 roku rywalizacyjność wyborów wzrosła, zwiększyła się polaryzacja, a identyfikacja partyjna stała się silniejsza. Interesujące nas wybory porównujemy (w miarę możliwości) z innymi wyborami parlamentarnymi odbytymi w Polsce po 1989 roku.

Część trzecia naszego studium to analizy poziomu indywidualnego. Mają one pokazać „mechanikę” procesów, które (na poziomie zagregowanym) dały efekt w postaci wyższej frekwencji wyborczej w 2019 roku. Posługujemy się tu zaproponowaną wcześniej typologią dynamiki zachowań wyborczych (stabilni głosujący, zmobilizowani, zdemobilizowani, stabilni niegłosujący). Porównujemy ze sobą te cztery kluczowe z punktu widzenia zmian uczestnictwa wyborczego grupy. Odwołując się do opisanych wcześniej mechanizmów, zachodzących na poziomie indywidualnym, testujemy hipotezy o wyższej wśród głosujących w 2019 roku (czyli wśród stabilnie głosujących i zmobilizowanych) identyfikacji partyjnej, a także o ich „przesunięciach” w przestrzeni współzawodnictwa politycznego (przyczyniających się do wyższej polaryzacji w systemie); z braku odpowiednich danych nie możemy przeprowadzić testu hipotezy o przekonaniu polskich wyborców o większej rywalizacyjności wyborów 2019 roku.

Głównym elementem naszego badania jest operacjonalizacja wskaźników. To zasadnicze zadanie z punktu widzenia przeprowadzanej dalej analizy empirycznej. Jest to nieco prostsze na poziomie zagregowanym i, przynajmniej miejscami, dość trudne na poziomie indywidualnym. W pierwszej fazie naszych analiz potrzebujemy danych z obu poziomów (mikro i makro), dość prostych, niewymagających specjalnego namysłu koncepcyjnego; operacjonalizacja tych wskaźników została przedstawiona w poprzednich częściach artykułu. W drugiej fazie analiz potrzebujemy wskaźników z poziomu zagregowanego, które „chwytają” systemowy (zagregowany) poziom identyfikacji partyjnej, poziom

polaryzacji i poziom rywalizacyjności w systemie. Natomiast w trzeciej fazie potrzebujemy wskaźników poziomu jednostkowego, i to (najlepiej) gromadzonych w podłużnym schemacie badania, pozwalających uchwycić zmianę interesujących nas zachowań, zachodzącą na poziomie mikro.

Poziom rywalizacyjności systemu politycznego operacjonalizujemy za pomocą odsetka głosów oddanych na dwie największe partie, indeksu frakcjonalizacji (por. Markowski 2002a), a także za pomocą indeksów współzawodnictwa partyjnego (indeksy Ezrowa i Markowskiego, liczone na bazie pozycji elektoratu określonych odpowiedziami na pytania PGSW o istotne kwestie publiczne, sprowadzonych do jednego wymiaru za pomocą analizy składowych głównych; por. Markowski 2002b). Poziom polaryzacji w systemie politycznym operacjonalizujemy jako różnicę (odległość) między uśrednionymi pozycjami elektoratów głównych stronnictw na skali lewica–prawica (samoidentyfikacja) oraz na skali utworzonej przez redukcję do jednego wymiaru (za pomocą analizy składowych głównych) odpowiedzi na pytania dotyczące istotnych kwestii publicznych. Zaś identyfikacja partyjna w systemie jest przez nas operacjonalizowana jako odsetek osób deklarujących w badaniu sondażowym pozytywną i negatywną identyfikację partyjną.

Na poziomie indywidualnym za wskaźnik identyfikacji partyjnej służy nam z kolei zmienna sprawozdająca odpowiedzi na klasyczne pytania o pozytywne utożsamienie z politycznymi stronnictwami i negatywne wobec nich nastawienia („Czy jest taka partia, do której czuje Pan(i) prawdziwą niechęć, złość?”). Tu też korzystamy z danych panelowych, sprawozdających dynamikę obu typów partyjnej identyfikacji.

W analizach posługujemy się przede wszystkim danymi Państwowej Komisji Wyborczej (PKW) i danymi Polskiego Generalnego Studium Wyborczego (PGSW), a także danymi panelowymi z projektu „Dynamika postaw i poglądów politycznych”, finansowanego w ramach programu Ministra Nauki i Szkolnictwa Wyższego pod nazwą „Regionalna Inicjatywa Doskonałości” w latach 2019–2022 (nr projektu 012/RID/2018/19). PGSW to prawdopodobnie najważniejsze polskie badanie powyborcze, w jego ramach po każdym wyborach parlamentarnych (od 1997 roku) realizuje się sondaż na reprezentatywnej w skali kraju próbie dorosłych obywateli Polski. Projekt PGSW, afiliowany przy Comparative Study of Electoral Systems (CSES), musi ściśle przestrzegać międzynarodowych standardów zbierania porównawczych danych ilościowych. Wskutek tego dane pozyskiwane w ramach PGSW wydają się najlepszym źródłem wiedzy o zachowaniach wyborczych Polaków, w tym o ich dynamice.

Uzupełnieniem PGSW (a zarazem drugą falą panelu) są dane pochodzące z badania zrealizowanego w ramach projektu „Dynamika postaw i poglądów

politycznych⁹. Badanie zostało przeprowadzone metodą CAPI po wyborach 2015 i 2019 roku na reprezentatywnej próbie 628 dorosłych Polaków¹⁰ (operat PESEL), którzy brali udział w badaniu w 2015 roku i wyrazili zgodę na udział w kolejnym badaniu.

Analizy empiryczne

Analizy empiryczne rozpoczynamy od przedstawienia poziomu frekwencji wyborczej w Polsce w latach 2001–2019, a także naszych oszacowań liczby poszczególnych grup wyborców (stabilnie głosujących, zmobilizowanych, zdemobilizowanych, stabilnie niegłosujących) w tym czasie. Procedura szacowania była następująca: liczbę głosujących ustalono biorąc dane z PKW o liczbie wyborców, od której odjęto około 35–45% (oszacowana przez nas wielkość frekwencji wśród młodych wyborców różniąca się w zależności od roku wyborów) liczby osób w wieku 18–22 lat (z GUS). Szacunku frekwencji wśród młodych dokonano mnożąc odsetek osób młodych deklarujących w PGSW fakt głosowania w danych wyborach przez wagę w postaci stosunku frekwencji w danych wyborach według PKW do frekwencji według PGSW¹¹. Analogicznie, liczbę niegłosujących ustalono jako różnicę między liczbą uprawnionych do głosowania i liczbą wyborców, od której odjęto 65–55% liczby osób w wieku 18–22 lat (w zależności od szacunku frekwencji dla młodych w danych wyborach). W obrębie grupy osób głosujących, liczbę wyborców stabilnych i zmobilizowanych policzono na podstawie proporcji między grupą wyborców głosujących w danych wyborach i deklarujących głosowanie/niegłosowanie w poprzednich wyborach (według danych PGSW). Analogicznie, liczbę stabilnie niegłosujących i zdemobilizowanych ustalono dzieląc nasze szacunki niegłosujących według proporcji osób niegłosujących w danych wyborach oraz niegłosujących/głosujących w poprzednich wyborach. Odpowiednie dane przedstawia tabela 1.

⁹ Badanie finansowane w ramach programu Ministra Nauki i Szkolnictwa Wyższego pod nazwą „Regionalna Inicjatywa Doskonałości” w latach 2019–2022 nr projektu 012/RID/2018/19, kwota dofinansowania 11 985 347,00 zł.

¹⁰ Zgodę na udział w drugiej fali badania wyraziło 982 uczestników pierwszej fali, w drugiej fali zrealizowano 628 wywiadów (63,95% próby).

¹¹ Zastosowanie wagi wynika z tego, że frekwencja sprawozdawana w PGSW jest zawyżona w stosunku do oficjalnej frekwencji według PKW. Warto mieć też na uwadze, że osoby w wieku 18–22 lat stanowią coraz mniejszy odsetek uprawnionych do głosowania (około 10% w 2001 roku, około 6% w 2019 roku), stąd też dokładna wielkość frekwencji w tej grupie nie odgrywa dla naszych szacunków większego znaczenia.

Tabela 1. Oszacowanie liczebności grup w polskim elektoracie, 2001–2019 (w tys. osób)

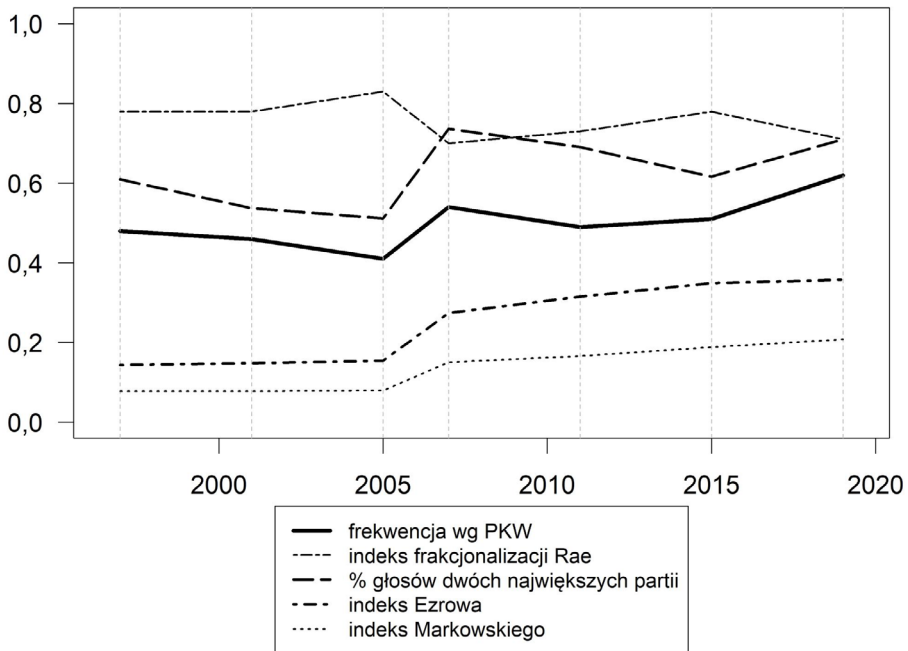
	2001	2005	2007	2011	2015	2019
Stabilnie głosujący	11226 (42,7%)	9812 (36,3%)	13191 (47,7%)	12294 (43,7%)	12922 (45,5%)	14735 (52%)
Zmobilizowani	1188 (4,5%)	1323 (4,9%)	2019 (7,3%)	1555 (5,5%)	1680 (5,9%)	3217 (11,4%)
Zdemobilizowani	7756 (29,5%)	9002 (33,3%)	5866 (21,2%)	8742 (31,1%)	5912 (20,8%)	2223 (7,8%)
Stabilnie niegłosujący	6125 (23,3%)	6875 (25,5%)	6577 (23,8%)	5555 (19,7%)	7905 (27,8%)	8163 (28,8%)
Razem	26295 (100%)	27012 (100%)	27653 (100%)	28147 (100%)	28419 (100%)	28338 (100%)

Źródło: własne szacunki na podstawie danych PKW i PGSW.

Widać wyraźnie, że w badanym przez nas okresie uczestnictwo wyborcze ulega pewnej stabilizacji. Rośnie liczba regularnie głosujących i regularnie niegłosujących. Dla wyborów 2019 roku wartość tej pierwszej szacujemy na blisko 15 mln, drugiej na ponad 8 mln (odpowiednio 52% i 29% polskich wyborców w wieku 23+). Prawie 5,5 miliona osób to wyborcy niestabilni, przechodzący od głosowania do absencji i *vice versa*. Oczywiście to dużo, ale jest to liczba wyraźnie mniejsza niż we wcześniejszych wyborach, kiedy grupa ta stanowiła około 8–10 milionów uprawnionych do głosowania.

W kontekście wzrostu frekwencji w wyborach w 2019 roku warto zauważyć, że złożył się na nią wzrost liczby osób stabilnie głosujących (ich liczba była największa w perspektywie branych przez nas pod uwagę wyborów) oraz niemal dwukrotny wzrost liczby wyborców zmobilizowanych względem roku 2015 (i również dający rekordową wielkość). W 2019 roku po raz pierwszy w historii polskich głosowań parlamentarnych szacowana liczba wyborców zdemobilizowanych okazała się niższa niż wyborców zmobilizowanych.

Przyczyn omawianego tu zjawiska doszukujemy się w wysokiej konkurencyjności ostatnich wyborów, silnej polaryzacji systemu politycznego oraz/lub wzroście identyfikacji partyjnej. Tę część naszej analizy empirycznej zaczynamy od analizy związków frekwencji wyborczej z konkurencyjnością (rywalizacyjnością) wyborów. Porównanie zmian frekwencji wyborczej (według danych Państwowej Komisji Wyborczej) z różnymi operacjonalizacjami konkurencyjności przedstawiono na rysunku 2.

Rysunek 2. Frekwencja wyborcza i konkurencyjność wyborów, 1997–2019

Źródło: obliczenia własne na podstawie danych PKW i PGSW.

Na poziomie systemu partyjnego o konkurencyjności wyborów może świadczyć indeks frakcjonalizacji oraz udział głosów oddanych na dwie największe partie. Indeks frakcjonalizacji Rae (Rae 1971) liczony jest ze wzoru:

$$F = 1 - \sum_{i=1}^n s_i^2$$

gdzie s_i opisuje % głosów oddanych na partię i . Im niższa wartość wskaźnika, tym bardziej system partyjny bliższy jest jednopartyjnemu, im wyższa wartość – tym bardziej jest on podzielony na wiele małych ugrupowań. Wartość 0,5 wskazuje na system idealnie dwupartyjny.

Można zauważyć, że ostatnie wybory cechowały się relatywnie wysokim odsetkiem głosów oddanych na jedną z dwóch największych partii (w tym wypadku Prawo i Sprawiedliwość oraz Koalicję Obywatelską) oraz relatywnie niższym odsetkiem frakcjonalizacji. Wyborcy najchętniej zatem oddawali głosy na partię rządzącą lub największe ugrupowanie opozycyjne. Warto zauważyć tutaj analogię do przedterminowych wyborów z 2007 roku, kiedy również nastąpił

wyraźny wzrost frekwencji wyborczej, czemu towarzyszyła niższa wartość frakcjonalizacji i wyższa wartość odsetka głosów zdobytych przez dwie największe partie.

Mniej oczywista wydaje się zależność między frekwencją wyborczą a indeksami współzawodnictwa partyjnego. Wykorzystano przy tym zmodyfikowane indeksy Ezrowa (ważonej miary średniego ekstremizmu partyjnego, tj. *WPE* – *weighted measure of average party policy extremism* – por. Ezrow 2008) i Markowskiego (Markowski 2002a). Ten pierwszy liczony jest według wzoru:

$$IE = \frac{\sum_{i=1}^n w_i |\bar{x} - \bar{x}_i|}{SD}$$

gdzie w_i to udział głosów oddanych na partię i , \bar{x} to średnia pozycja światopoglądowa ogółu wyborców, \bar{x}_i to średnia pozycja światopoglądowa wyborców partii i , a SD to odchylenie standardowe pozycji światopoglądowych ogółu wyborców. Pozycja światopoglądowa określona została jako wartości składowej głównej utworzonej na podstawie odpowiedziami na pytania PGSW o istotne kwestie publiczne.

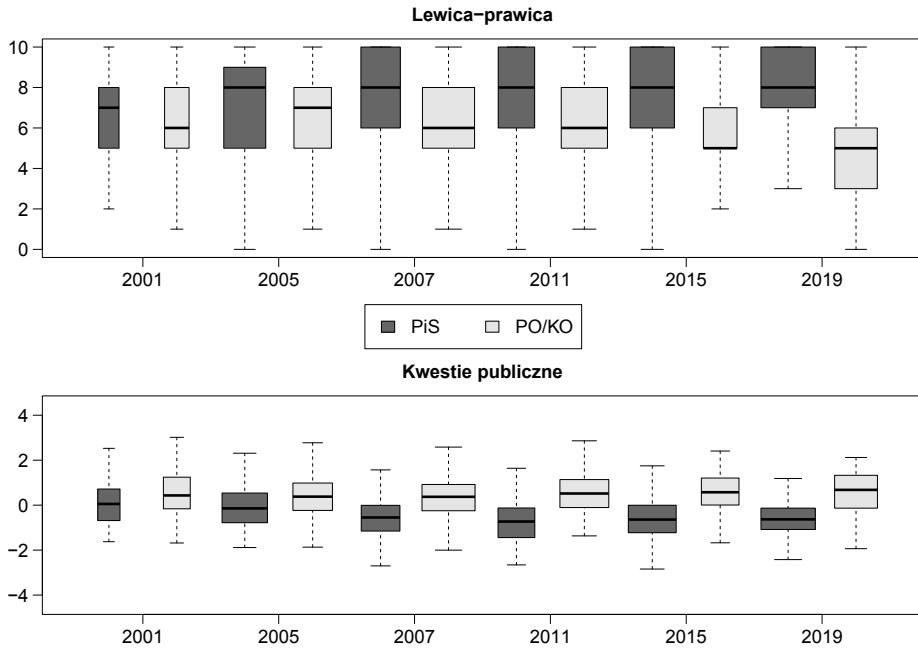
Indeks Markowskiego liczony jest jako:

$$IM = \sum_{i=1}^n \frac{w_i |\bar{x} - \bar{x}_i|}{1 + SD_i}$$

gdzie oznaczenia argumentów funkcji są analogiczne jak w przypadku indeksu Ezrowa z różnicą w przypadku SD_i opisującym odchylenie standardowe pozycji światopoglądowych (zdefiniowanych jak dla i) wyborców partii i .

Wartość indeksów począwszy od 2005 roku rośnie, co może wskazywać na siłę potencjału mobilizacyjnego walki dwóch największych antagonistów na polskiej scenie politycznej. Brak jednak wyraźnej zależności między indeksami opartymi na podziałach światopoglądowych a frekwencją. Choć to, że takie podziały istnieją, a nawet ulegają wzmocnieniu (co jest zgodne z naszą hipotezą o wzroście polaryzacji elektoratów) wskazuje rysunek 3.

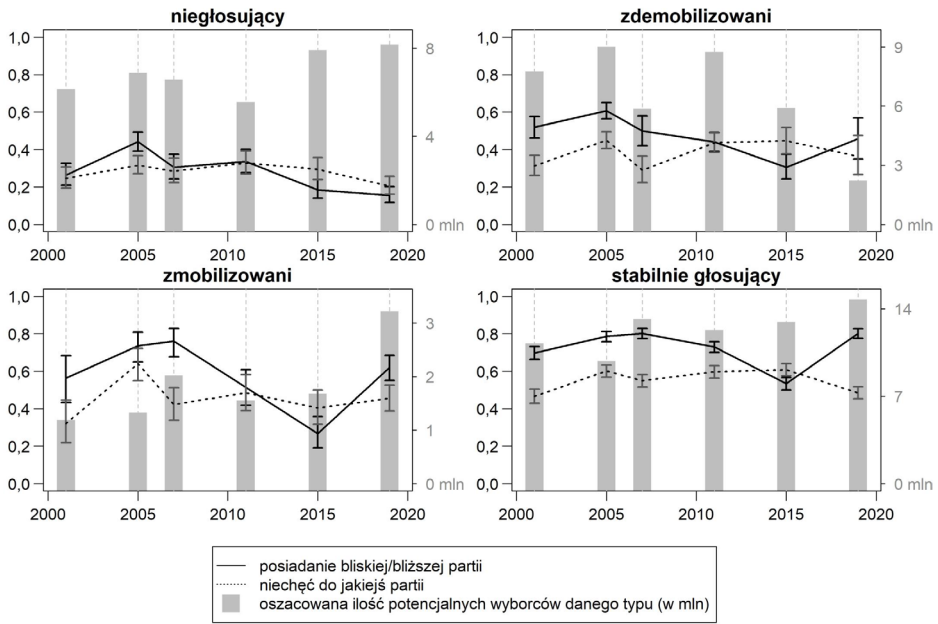
Wykresy przedstawiają rozkłady (w postaci wykresów pudełkowych) pozycji wyborców Prawa i Sprawiedliwości oraz Platformy Obywatelskiej (w 2019 roku Koalicji Obywatelskiej) pod względem samoidentyfikacji na skali lewica–prawica oraz pod względem zmiennej utworzonej przez redukcję do jednego wymiaru (za pomocą analizy składowych głównych) odpowiedzi na pytania dotyczące istotnych kwestii publicznych. Można zauważyć wyraźny trend polaryzacyjny, pozycje wyborców dwóch dominujących w Polsce partii pokrywają się w coraz mniejszym stopniu (szczególnie w ostatnich latach). W czasie wyborów 2019 roku największe partie nie tylko zgromadziły znaczny odsetek głosów, ale również ich wyborcy różnili się w wyjątkowy względem poprzednich wyborów sposób.

Rysunek 3. Frekwencja wyborcza i polaryzacja elektoratów PiS i PO, 2001–2019

Źródło: obliczenia własne na podstawie danych PGSW. Wykresy pudełkowe przedstawiają: medianę (pozioma linia), pierwszy i trzeci kwartyl (spód i góra pudełka), wartości skrajne w odstępie wartości rozstępu międzykwartyłowego pomnożonej przez 1,5 (wąsy). Szerokość pudełek odzwierciedla liczebność grup elektoratów.

Polaryzacja polityczna, zgodnie z przyjętym założeniem (Patkos 2016) idzie w parze z identyfikacją partyjną. Na rysunku 4 pokazano odsetek osób o danym typie zachowań wyborczych (wspomniani już stale głosujący, stale niegłosujący, zmobilizowani i zdemobilizowani) posiadających partię bliską lub bliższą (co odzwierciedla pozytywną identyfikację partyjną) oraz czujących niechęć do partii lub grupy partii (co odzwierciedla identyfikację negatywną).

Wzrost pozytywnej identyfikacji partyjnej zaznaczył się w 2019 roku w grupie wyborców zmobilizowanych oraz stale głosujących, czyli w grupach, których udział w ogólnej puli uprawnionych do głosowania wzrósł. Tak wyraźny wzrost pozytywnej identyfikacji partyjnej nie był widoczny w poprzednich latach. Mniej więcej stały jest natomiast poziom niechęci do partii (identyfikacja negatywna).

Rysunek 4. Frekwencja wyborcza i identyfikacja partyjna, 2001–2019

Źródło: obliczenia własne na podstawie danych PKW i PGSW. Zaznaczono 95% przedział ufności.

Identyfikacja partyjna jest zjawiskiem z poziomu indywidualnego, dlatego do weryfikacji jej wpływu na mobilizację wykorzystujemy dane panelowe.

Analizy zaczynamy od prostych analiz dwuzmiennowych identyfikacji partyjnej. Pomiędzy 2015 a 2019 rokiem odsetek osób posiadających pozytywną identyfikację partyjną (które udzieliły twierdzącej odpowiedzi na pytanie: czy wśród polskich partii politycznych jest taka, którą uważa Pan(i) za bliższą niż pozostałe partie; por. tabela 2) zwiększył się o 10 punktów procentowych. Jednocześnie na względnie stałym poziomie pozostał odsetek osób posiadających negatywną identyfikację partyjną (pozytywna odpowiedź na pytanie, czy istnieje partia, do której respondent czuje niechęć, złość; różnica pomiędzy rokiem 2015 i 2019 jest na granicy błędu pomiaru).

Rzut oka na dane z perspektywy 2019 roku pokazuje, że co piąty badany wykształcił pozytywną identyfikację partyjną w 2019 roku, a nieco niższy odsetek (15%) wykształcił negatywną identyfikację partyjną (tabela 3). Jednocześnie co dziesiąty badany stracił pozytywną identyfikację partyjną, a co piąty – negatywną identyfikację partyjną. Wyniki te świadczą o zmianach

zachodzących na polskiej scenie politycznej. Pogłębione analizy pokazują, że wzrost pozytywnej identyfikacji partyjnej dotyczy przede wszystkim Prawa i Sprawiedliwości. Działania tej partii przyczyniają się do pozytywnej konsolidacji wyborców wokół samej partii i jej propozycji (programowych lub osobowych). Zmniejsza się natomiast niechęć do partii, skutkująca znaczącym odsetkiem głosowania „na mniejsze zło” w poprzednich elekcjach. Niemniej, wciąż wysoki odsetek osób posiadających stałą negatywną identyfikację partyjną pokazuje, że proces ten dopiero się rozpoczyna (nie mamy na to mocnych dowodów empirycznych, to nasza teza, która będzie na pewno testowana empirycznie w kolejnych analizach).

Tabela 2. Identyfikacja partyjna w Polsce, 2015–2019

	Identyfikacja partyjna		Negatywna identyfikacja partyjna	
	2015	2019	2015	2019
Tak	46,3%	56,3%	61,1%	57,1%
Nie	53,7%	43,7%	38,9%	42,9%
N	628			

Źródło: obliczenia własne na podstawie danych projektu „Dynamika postaw i poglądów politycznych”.

Tabela 3. Stabilność identyfikacji partyjnej w Polsce, 2015–2019

	Identyfikacja partyjna	Negatywna identyfikacja partyjna
Brak	32,1%	25%
w 2015 i 2019	34,7%	43,2%
tylko w 2015	11,6%	17,8%
tylko w 2019	21,6%	14%
Total	628	

Źródło: obliczenia własne na podstawie danych projektu „Dynamika postaw i poglądów politycznych”.

Zgodnie z oczekiwaniami identyfikacja partyjna ma związek ze skłonnością do głosowania (tabela 4): osoby o wykształconej identyfikacji partyjnej częściej biorą udział w wyborach niż osoby takiej identyfikacji pozbawione (wynik ten został niejednokrotnie potwierdzony empirycznie; por. Holmberg 2007). Przed rozpoczęciem bardziej szczegółowych analiz warto podkreślić wysoki

(w próbie) odsetek osób głosujących, zarówno w 2015, jak i 2019 roku. Wynika on z charakteru danych panelowych¹², wpływa jednak na uzyskane wyniki.

Tabela 4. Stabilność głosowania a stabilność identyfikacji partyjnej

	STABILNI	ZMOBILIZOWANI	ZDEMOBILIZOWANI	BIERNI
	głosował w 2015 i 2019	nie głosował w 2015, głosował w 2019	głosował w 2015, nie głosował 2019	nie głosował w 2015 ani w 2019
Brak identyfikacji partyjnej	22,30%	48,50%	36,70%	62,90%
Identyfikacja partyjna w 2015 i 2019	43,70%	10,30%	30,60%	20,00%
Identyfikacja partyjna w 2015	11,20%	15,50%	14,30%	7,10%
Identyfikacja partyjna w 2019	22,80%	25,80%	18,40%	10,00%
N	403	97	49	70

Źródło: obliczenia własne na podstawie danych projektu „Dynamika postaw i poglądów politycznych”.

Tabela 5. Stabilność głosowania a stabilność negatywnej identyfikacji partyjnej

	STABILNI	ZMOBILIZOWANI	ZDEMOBILIZOWANI	BIERNI
	głosował w 2015 i 2019	nie głosował w 2015, głosował w 2019	głosował w 2015, nie głosował 2019	nie głosował w 2015 ani w 2019
Brak negatywnej identyfikacji partyjnej	17,10%	34,70%	24,50%	54,30%
Negatywna identyfikacja partyjna w 2015 i 2019	50,70%	33,70%	46,90%	14,30%
Negatywna identyfikacja partyjna w 2015	19,60%	9,20%	16,30%	21,40%
Negatywna identyfikacja partyjna w 2019	12,60%	22,40%	12,20%	10,00%
N	404	98	49	70

Źródło: obliczenia własne na podstawie danych projektu „Dynamika postaw i poglądów politycznych”.

¹² Skłonność do głosowania jest dodatnio skorelowana z „badalnością” respondentów, ich dostępnością, możliwością dotarcia do nich (Sztabiński, Sztabiński, Przybysz 2007).

Z punktu widzenia mobilizacji w 2019 roku identyfikacja partyjna okazuje się odgrywać istotną rolę: wśród osób zmobilizowanych co czwarta wykształciła pozytywną identyfikację partyjną, a co piąta – negatywną identyfikację partyjną pomiędzy 2015 i 2019 rokiem (tabela 4 i 5).

Z punktu widzenia naszych pytań badawczych najistotniejsze wydaje się wyjaśnienie skłonności do głosowania wśród zmobilizowanych wyborców (tych, którzy nie głosowali w 2015 roku, mimo iż byli do tego uprawnieni, zagłosowali natomiast w roku 2019). W tym celu przeprowadzona została analiza regresji logistycznej (tabela 6) z wykorzystaniem zmiennych opisujących stabilną i świeżo wykształconą identyfikację partyjną (pozytywną i negatywną), mierzonych za pomocą zmiennych zero-jedynkowych, a także szeregiem zmiennych kontrolnych, tj.: płeć (1 – mężczyzna, 0 – kobieta), wiek, wielkość miejsca zamieszkania (6 kategorii: wieś, miasto do 20 tys. mieszkańców, miasto do 50 tys. mieszkańców, miasto do 100 tys. mieszkańców, miasto do 500 tys. mieszkańców i miasto powyżej 500 tys. mieszkańców), poziom wykształcenia (podstawowe, zawodowe, średnie, wyższe), ocena sytuacji ekonomicznej własnego gospodarstwa domowego¹³ (bardzo zła, zła, ani dobra, ani zła, dobra, bardzo dobra), będąca dobrym przybliżeniem dochodu, oraz częstotliwość uczestnictwa w nabożeństwach (1 – raz w tygodniu lub częściej).

Analiza potwierdza przede wszystkim statystycznie istotny i zgodny z oczekiwaniami wpływ zmiennych kontrolnych na mobilizację do głosowania w wyborach 2019 roku. W czasie tej elekcji zwiększyła się frekwencja wśród osób młodszych, mieszkających na wsi i w małych miastach, a także osób niezadowolonych z własnej sytuacji ekonomicznej.

Statystycznie istotny jest także wpływ identyfikacji partyjnej. Jeśli chodzi o pozytywną identyfikację, stabilna (w 2015 i 2019 roku) wpływa negatywnie na mobilizację wyborców w 2019 roku. Przyczyny takiego wyniku można dopatrywać się jednak w teorii i konstrukcji zmiennej zależnej. W analizach przeciwstawiono sobie osoby zmobilizowane w 2019 oraz pozostałych (w tym tych, którzy głosowali w obu elekcjach). Prawdopodobne jest więc (i potwierdzone empirycznie), że osoby o stabilnej identyfikacji częściej przynależą do tej ostatniej kategorii. Nowo wykształcona pozytywna identyfikacja partyjna nie wpływa natomiast na skłonność do głosowania wśród wyborców niegłosujących w 2015 roku.

¹³ W analizach wykorzystujemy zmienną mierzącą zadowolenie z sytuacji ekonomicznej gospodarstwa domowego zamiast tradycyjnie wykorzystywanego dochodu, w przypadku którego systematycznie rośnie liczba braków danych (w wykorzystywanym badaniu wynosi 23% badanych nie udzieliło odpowiedzi na to pytanie, wykorzystanie dochodu jako zmiennej kontrolnej znacząco wpłynęłoby na liczebność próby. Korelacja tau Kendalla pomiędzy dochodem a zadowoleniem z sytuacji ekonomicznej jest istotna statystycznie (współczynnik wynosi 0,3, $p \leq 0,001$).

Tabela 6. Regresja logistyczna (zm. zal. mobilizacja wyborcza w 2019 roku (1 głosował tylko w 2019, 0 – pozostali)

	B	S.E.	Exp(B)
Identyfikacja partyjna tylko w 2019	-0,25	0,30	0,782
Identyfikacja partyjna w 2015 i 2019	-1,73***	0,40	0,177
Negatywna identyfikacja partyjna tylko w 2019	0,97**	0,33	2,626
Negatywna identyfikacja partyjna w 2015 i 2019	0,58*	0,30	1,788
Wiek	-0,02**	0,01	0,981
Płeć	-0,18	0,25	0,833
Wielkość miejscowości zamieszkania	-0,30***	0,08	0,739
Wykształcenie	-0,06	0,12	0,944
Uczestnictwo w nabożeństwach	-0,16	0,25	0,853
Zadowolenie z sytuacji ekonomicznej	-0,41**	0,17	0,662
Stała	1,59*	0,80	4,903
-2 Log likelihood	454,667		
Cox & Snell R Square	0,11		
Nagelkerke R Square	0,19		
Chi-square (10)	70,428		

Źródło: obliczenia własne na podstawie danych projektu „Dynamika postaw i poglądów politycznych”. *** $p \leq 0,001$; ** $p \leq 0,01$; * $p \leq 0,05$

Statystycznie istotny jest natomiast wpływ negatywnej identyfikacji partyjnej, zarówno świeżo wykształconej, jak i tej stabilnej. Zgodnie z oczekiwaniami rozpoznanie przez wyborców partii, która budzi ich niechęć, przyczyniło się do mobilizacji wyborczej w 2019 roku, podobnie jak posiadanie takiej partii zarówno w 2015, jak i w 2019 roku. Oznacza to, że znaczący odsetek wyborców zmobilizowanych w 2019 roku głosował przeciw jednemu z ugrupowań lub wybierając „mniejsze zło”.

Wynik ten pośrednio potwierdza nasze hipotezy dotyczące rywalizacyjności i polaryzacji. Po pierwsze, głosowanie strategiczne (a za takie można uznać głosowanie negatywne) jest częściej spotykane w przypadku wyborów konkurencyjnych, w których dwa ugrupowania mają podobne szanse na zwycięstwo. Wyborcy, nie chcąc „zarnować” głosu popierają partię, która może zwyciężyć, a której zwycięstwo będzie dla nich mniej bolesne (Blais 2000). Po drugie, negatywna identyfikacja odzwierciedla niechęć do konkurencyjnego ugrupowania.

Zakończenie

Celem niniejszego artykułu jest wyjaśnienie mobilizacji wyborczej i zwiększonego uczestnictwa w wyborach parlamentarnych, przeprowadzonych w Polsce jesienią 2019 roku. Nasze pytania badawcze dotyczą wzrostu frekwencji, (rosnącej) stabilności wyborczej i/lub rosnącej mobilizacji, a także mechanizmów (poziomu makro i mikro) wyjaśniających obserwowane zjawisko. Nasze ustalenia empiryczne potwierdzają (w znacznej części) postawione hipotezy i prowadzą do trzech głównych wniosków.

Po pierwsze, odnotowany w 2019 roku wzrost frekwencji wiązał się z dwoma zidentyfikowanymi i udokumentowanymi przez nas procesami: postępującą stabilizacją zachowań wyborczych (w wymiarze ich kapryśności, nie zaś chwiejności) i znacznym wzrostem liczby wyborców zmobilizowanych (po raz pierwszy w historii wyborów parlamentarnych w III RP szacowana liczba zmobilizowanych wyborców okazała się wyższa niż wyborców zdemobilizowanych). Zwiastuny tego pierwszego procesu były przez badaczy i obserwatorów polskiej polityki dostrzegane już od jakiegoś czasu (por. Markowski 2017). Ten drugi ma bardziej kontekstowy charakter, wiąże się ze specyfiką konkretnej kampanii wyborczej, umiejscowieniem jej w pozostałych cyklach wyborczych (samorządowym, europarlamentarnym, prezydenckim), a także działaniami indywidualnych i zbiorowych aktorów politycznych, w zamierzony sposób wzmacniających identyfikację partyjną i rywalizacyjność wyborów, indukujących (planowo i systematycznie) polityczną polaryzację. Te ustalenia uznajemy za ważne dla dyskusji o polskiej polityce i demokracji. W piśmiennictwie na temat wyborów w Polsce ten aspekt niestabilności wyborczej nie był dotychczas należycie rozpoznany. Nasze studium ukazuje dynamikę przepływów między głosowaniem i absencją. Tym samym otrzymujemy pełniejszy obraz tych zjawisk.

Drugi z naszych głównych wniosków dotyczy zjawisk, które korelują ze wzrostem frekwencji w 2019 roku. Sugerowane przez literaturę związki odnotowujemy w zgromadzonym i zanalizowanym materiale empirycznym. Mówiąc najkrócej, mobilizacja i uczestnictwo wyborcze wzrosły w 2019 roku ze względu na zwiększoną rywalizacyjność wyborów, wzrost identyfikacji partyjnej obywateli i silniejszą polaryzację, szczególnie między głównymi protagonistami walki politycznej w Polsce (PiS i PO).

Po trzecie, nasze analizy dowodzą, że zakładane przez nas mechanizmy zachowań jednostkowych, generujące wyższą polaryzację, identyfikację i rywalizacyjność, w istocie zachodzą w polskim społeczeństwie (a dokładniej zaszły w cyklu wyborczym 2015–2019). Nie wszystkie z nich udało nam się jednak zidentyfikować i empirycznie potwierdzić. W części stało się tak ze względu na brak odpowiednich danych, umożliwiających analizę. W części zaś przeprowadzone przez nas analizy przyniosły wyniki jedynie połowicznie potwierdzające

nasze przypuszczenia. Znajdujemy jednakże dość twarde dowody na rosnącą w cyklu wyborczym 2015–2019 identyfikację partyjną i spowodowaną przez nią, wzmożoną mobilizację wyborczą. Znajdujemy też dowody (fakt, że słabsze) na istnienie związku między „przesunięciem ideologicznym” (skutkującym na poziomie zagregowanym wzrostem polaryzacji) i mobilizacją do głosowania.

Podsumowując, frekwencja wyborcza w 2019 roku wzrosła na skutek „zatrzymania” w procesie wyborczym wyjątkowo wielu (jak na polskie warunki) wyborców, a także na skutek szerokiej mobilizacji osób dotychczas niegłosujących. Oba zjawiska miały związek z postępującą polaryzacją polityczną, zwiększającą się rywalizacyjnością wyborów i rosnącą identyfikacją partyjną elektoratów. Procesy te w części były efektem podmiotowego sprawstwa aktorów działających na polskiej scenie politycznej, a w części produktem „strukturalnych” fenomenów, dziejących się poza wolą i kontrolą tychże.

Można powyższe ustalenia empiryczne uznać za mało odkrywcze, przewidywalne. Są one zgodne z intuicjami wielu obserwatorów polskiej polityki, formułowanymi w licznych komentarzach powyborczych. Jednakże uważamy, że mają one swoją wartość. Bywa czasami tak, że podstawowym zadaniem empirycznie zorientowanych badaczy społecznych jest żmudne weryfikowanie obiegowych, potocznych sądów i twierdzeń. Nie jest to aktywność efektowna, ale bardzo potrzebna.

Wobec braku międzynarodowych danych, które w całości pozwoliłyby porównawczo przetestować powyższe hipotezy, pojawia się kwestia ekstrapolacji naszych wyników na inne konteksty. Pojedynczy, analizowany tu przypadek może pomóc w potwierdzeniu, odrzuceniu i/lub dopracowaniu proponowanych twierdzeń teoretycznych, w celu dalszego rozwoju koncepcji i jej porównawczego zastosowania/testu. Przyszłe badania i analizy powinny opierać się na spostrzeżeniach niniejszego studium przypadku, przede wszystkim w celu ustalenia, czy i w jakim stopniu relacje tutaj zidentyfikowane mają szerszy zasięg i z jakimi konsekwencjami.

Bibliografia

- Arato, Andrew. 2019. Revolutions and constitution making. In: D. Landau, H. Lerner, eds. *Comparative Constitution Making*. Cheltenham (UK) & Northampton (MA, USA): Edward Elgar Publishing.
- Batorski, Dominik, Wiesław Bartkowski. 2003. Identyfikacja partyjna w przestrzennej teorii wyborów. *Studia Socjologiczne*, 168, 1: 113–121.
- Blais, Andre. 2000. *To vote or not to vote? The merits and limits of rational choice*. Pittsburgh: University of Pittsburgh Press.

- Blais, Andre. 2010. Frekwencja wyborcza. Przekład Tomasz Płudowski. W: R. Dalton, H.-D. Klingemann, red. 2010. *Zachowania polityczne*. Warszawa: Wydawnictwo Naukowe PWN, 237–256.
- Brody, Richard A. 1978. The puzzle of political participation in America. In: A. King ed. *The New American Political System*. Washington, DC: American Enterprise Institute, 287–324.
- Cambell, Angus, Philip E. Converse, Warren E. Miller, Donald E. Stokes. 1960. *The American Voter*. New York: Wiley.
- Cassell, Carol A., Robert C. Luskin. 1988. Simple explanations of turnout decline. *American Political Science Review*, 82: 1321–1330.
- Cavanagh, Thomas E. 1981. Changes in American Voter Turnout, 1964–1976. *Political Science Quarterly*, 96: 53–65.
- Cox, Gary W. 2015. Electoral Rules, Mobilization, and Turnout. *Annual Review of Political Science*, 18, 1: 49–68.
- Cześnik, Mikołaj. 2007. *Partycypacja wyborcza w Polsce. Perspektywa porównawcza*. Warszawa: Wydawnictwo Naukowe Scholar.
- Cześnik, Mikołaj. 2009. Przyczyny zmiany frekwencji wyborczej w Polsce: przykłady wyborów parlamentarnych w 2005 i 2007 roku. *Studia Socjologiczne*, 194: 27–51.
- Cześnik, Mikołaj, Paweł Grzelak, Michał Kotnarowski. 2011. Chwiejni versus kapryśni: niestabilność zachowań wyborczych w Polsce. *Studia Polityczne*, 28: 61–86.
- Cześnik, Mikołaj, Agnieszka Kwiatkowska, A. 2017. Uczestnictwo wyborcze w 2014 i 2015 roku. W: R. Markowski, red. *Demokratyczny Audyt Polski 2: Demokracja wyborcza w Polsce lat 2014-15*. Warszawa: Biuro Rzecznika Praw Obywatelskich, 27–48.
- Downs, Anthony 1957. *An Economic Theory of Democracy*. New York: Harper.
- Ezrow, Lawrence. 2008. Research note: On the inverse relationship between votes and proximity for niche parties. *European Journal of Political Research*, 47: 206–220.
- Facchini, François, Louis Jaeck. 2019. Ideology and the rationality of non-voting. *Rationality and Society*, 31, 3: 265–286. DOI:10.1177/1043463119841033.
- Ferris, Stephen J. 2020. What happens when voting rules change? The case of New Zealand. *Constitutional Political Economy*, 31: 267–291.
- Franklin, Marc N. 2004. *Voter Turnout and the Dynamics of Electoral Competition in Established Democracies Since 1945*. Cambridge: Cambridge University Press.
- Gendźwiłł, Adam, Marta Żerkowska-Balas. 2018. *Polacy o samorządach. Opinia publiczna u progu samorządowej kampanii wyborczej*. Warszawa: Fundacja im. Stefana Batorego.
- Geys, Benny. 2006. Rational theories of voter turnout: A review. *Political Studies Review*, 4, 1: 16–35. DOI:10.1111/j.1478-9299.2006.00034.x.
- Gronlund, Kimmo, Maija Setälä. 2007. Political Trust, Satisfaction and Voter Turnout. *Comparative European Politics*, 5: 400–422. DOI:10.1057/palgrave.cep.6110113.
- Grzelak, Paweł, Radosław Markowski. 1999. Identyfikacja partyjna Polaków: uniwersalia a specyfika lokalna. W: R. Markowski, red. *Wybory parlamentarne 1997*. Warszawa: Warszawa: ISP PAN i Fundacja im. Friedricha Eberta, 45–80.

- Heath, Oliver. 2007. Explaining turnout decline in Britain, 1964–2005: Party identification and the political context. *Political Behavior*, 29: 493–516.
- Holmberg, Soren. 2007. Partisanship reconsidered. In: R. J. Dalton, H.-D. Klingemann, eds. *Oxford handbook of political behavior*. Oxford: Oxford University Press, 557–570.
- Holmes, Mary, Nathan Manning. 2013. ‘Them that runs the country don’t know what they’re doing’: political dissatisfaction amongst members of the white working class. *The Sociological Review*, 61: 479–498. DOI:10.1111/1467-954X.12033.
- Huntington, Samuel P. 1995. *Trzecia fala demokratyzacji*. Przekład Andrzej Dziurdzik. Warszawa: Wydawnictwo Naukowe PWN.
- Janicka, Krystyna, Kazimierz M. Słomczyński. 2014. Struktura społeczna w Polsce: klasowy wymiar nierówności. *Przegląd Socjologiczny*, 63, 2: 55–72.
- Jednaka, Wiesława. 1997. Zachowania wyborcze. W: A. Antoszewski, R. Herbut, red. *Demokracje zachodnioeuropejskie*. Wrocław: Wydawnictwo Uniwersytetu Wrocławskiego, 290–313.
- Johann, David, Katharina Kleinen-von Königslöw, Sylvia Kritzinger, Kathrin Thomas. 2018. Intra-Campaign Changes in Voting Preferences: The Impact of Media and Party Communication. *Political Communication*, 35, 2: 261–286.
- Klingemann, Hans-Dieter, Martin P. Wattenberg. 1992. Decaying versus developing party systems: A comparison of party images in the United States and West Germany. *British Journal of Political Science*, 22, 2: 131–149.
- Kostadinova, Tatiana. 2003. Voter turnout dynamics in post-Communist Europe. *European Journal of Political Research*, 42: 741–759. DOI:10.1111/1475-6765.00102.
- Kostelka, Filip, Andre Blais. 2018. The Chicken and Egg Question: Satisfaction with Democracy and Voter Turnout. *PS: Political Science & Politics*, 51, 2: 370–376. DOI:10.1017/S1049096517002050.
- Kwiatkowska, Agnieszka, Mikołaj Cześnik. 2020. Electoral law, political knowledge and voter turnout - complex liaisons. *Polish Sociological Review* (w druku).
- Laponce, Jean A. 1967. Non-Voting and Non-Voters: A Typology. *The Canadian Journal of Economics and Political Science / Revue canadienne d’Economie et de Science politique*, 33, 1: 75–87.
- LeRoux, Kelly. 2011. Examining implementation of the National Voter Registration Act by nonprofit organizations: An institutional explanation. *Policy Studies Journal*, 39, 4: 565–589. DOI:10.1111/j.1541-0072.2011.00422.x.
- Linek, Lukas, Ivan Petrussek. 2016. What’s past is prologue, or is it? Generational effects on voter turnout in post-communist countries, 1990–2013. *Electoral Studies*, 42: 78–90.
- Linz, Juan, Alfred Stepan. 1996. *Problems of Democratic Transition and Consolidation. Southern Europe, South America, and Post-communist Europe*. Baltimore and London: The John Hopkins University Press.
- Lipset, Seymour. M. 1995. *Homo Politicus. Społeczne podstawy polityki*. Przekład Grażyna Dziurdzik-Kraśniewska. Warszawa: Wydawnictwo Naukowe PWN.
- Lively, Jack. 1975. *Democracy*. Oxford: Basil Blackwell.

- Mair, Peter. 2002. In the Aggregate: Mass Electoral Behaviour in Western Europe, 1950–2000. In: H. Keman, eds. *Comparative Democratic Politics*. London: Sage, 122–140.
- Markowski, Radosław. 1992. Polscy non-voters. Część I: Strukturalne rozmieszczenie bierności wyborczej. *Studia Polityczne*, 1: 19–33.
- Markowski, Radosław. 1993. Polscy non-voters. Część II: Elementy świadomości społecznej a partycypacja wyborcza. *Studia Polityczne*, 1-4, 5: 7–27.
- Markowski, Radosław. 2001. Party System Institutionalization in New Democracies, Poland – A Trend-Setter with no Followers. In: P. Lewis, ed. *Party Development and Democratic Change in Post-Communist Europe. The First Decade*. London: Frank Cass Editors, 57–61.
- Markowski, Radosław. 2002a. Współzawodnictwo w polskim systemie partyjnym w wyborach 2001 roku. *Studia Polityczne*, 13: 35–66.
- Markowski, Radosław, red. 2002b. *System partyjny i zachowania wyborcze. Dekada polskich doświadczeń*. Warszawa: ISP PAN i Fundacja im. Friedricha Eberta.
- Markowski, Radosław, red. 2017. *Demokratyczny Audyt Polski 2: Demokracja wyborcza w Polsce lat 2014–2015*. Warszawa: Biuro Rzecznika Praw Obywatelskich.
- Markowski, Radosław, Agnieszka Kwiatkowska. 2017. Chwiejność wyborcza Polaków. W: R. Markowski, red. *Demokratyczny Audyt Polski 2: Demokracja wyborcza w Polsce lat 2014–2015*. Warszawa: Biuro Rzecznika Praw Obywatelskich, 105–117.
- Markowski, Radosław, Marta Żerkowska-Balas. 2017. Związki obywateli z partiami politycznymi. W: R. Markowski, red. *Demokratyczny Audyt Polski 2: Demokracja wyborcza w Polsce lat 2014–2015*. Warszawa: Biuro Rzecznika Praw Obywatelskich, 135–152.
- Marsh, Michael. 1991. Accident or design? Non-voting in Ireland. *Irish Political Studies*, 6, 1: 1–14.
- McCoy, Jennifer, Tahmina Rahman, Murat Somer. 2018. Polarization and the Global Crisis of Democracy: Common Patterns, Dynamics, and Pernicious Consequences for Democratic Polities. *American Behavioral Scientist*, 62, 1: 16–42.
- Mejía, Jorge. 2018. Venezuela in Crisis: A Backgrounder. *Colloquium: The Political Science Journal of Boston College*. 2: 42–53.
- Miller, Warren E. 1992. The Puzzle Transformed: Explaining Declining Turnout. *Political Behavior*, 14, 1: 1–43.
- Neundorf, Anja, Richard G. Niemi. 2014. Beyond political socialization: New approaches to age, period, cohort analysis. *Electoral Studies*, 33: 1–6. DOI:10.1016/j.electstud.2013.06.012.
- North, Douglas C. 1988. Ideology and political/economic institutions. *Cato Journal*, 8, 1: 15–28.
- North, Douglas C. 1992. Institutions, ideology, and economic performance. *Cato Journal*, 11, 3: 477–488.

- Nowak, Stefan. 1985. *Metodologia badań społecznych*. Warszawa: PWN.
- Patkos Veronika. 2016. Measuring country-level partisanship with ESS data – a new approach. Paper presented in session: Political attitudes and voting at the 3rd International ESS Conference, 13-15th July 2016, Lausanne, Switzerland.
- Pattie, Charles, Ron Johnston. 2001. A low turnout landslide: Abstention at the British General Election of 1997. *Political Studies*, 49: 286–305. DOI:10.1111/1467-9248.00314.
- Pattie, Charles, Todd Hartman, Ron Johnston. 2019. A Close-run Thing? Accounting for Changing Overall Turnout in UK General Elections. *Representation*, 55, 1: 101–116. DOI: 10.1080/00344893.2018.1555676.
- Przybysz, Dariusz. 2004. Dlaczego Polacy nie głosują? Analiza przyczyn bierności wyborczej. W: H. Domański, A. Ostrowska, A. Rychard, red. *Niepokoje polskie*. Warszawa: Wydawnictwo IFiS PAN, 197–226.
- Raciborski, Jacek. 1996. Absencja wyborcza: obraz i uwarunkowania zjawiska. W: A. Jasińska-Kania, J. Raciborski, red. *Naród-Władza-Społeczeństwo*. Warszawa: Wydawnictwo Naukowe Scholar, 205–235.
- Raciborski, Jacek. 1997. *Polskie wybory*. Warszawa: Wydawnictwo Naukowe Scholar.
- Rae, Douglas W. 1971. Comment on Wildgen's 'The Measurement of Hyperfractionalization'. *Comparative Political Studies*, 4: 244–45. DOI: 10.1177/001041407100400206.
- Reykowski, Janusz. 2019. *Rozczarowanie demokracją. Perspektywa psychologiczna*. Sopot: Smak Słowa.
- Riesman, David, Reuel Denney, Nathan Glazer. 1950. *The Lonely Crowd*. New Haven: Yale University Press.
- Riker, William H., Peter C. Ordeshook. 1968. A Theory of the Calculus of Voting. *American Political Science Review*, 62: 25–43.
- Rose, Richard, William Mishler. 1998. Negative and positive party identification in post-communist countries. *Electoral Studies*, 17, 2: 217–234.
- Sartori, Giovanni. 1994. *Teoria demokracji*. Przekład Piotr Amsterdamski, Daniel Grinberg. Warszawa: Wydawnictwo Naukowe PWN.
- Schmitter, Phillippe. C., Alexander H. Trechsel, eds. 2004. *Green Paper on the Future of Democracy in Europe. Trends, Analyses and Reforms*. Strasbourg: Council of Europe.
- Słomczyński, Kazimierz M., Krystyna Janicka. 2008. Polarized social-class structure: On the Matthew effect and increasing inequality. *Polish Sociological Review*, 164, 4: 341–357.
- Sztabiński, Paweł B., Franciszek Sztabiński, Dariusz Przybysz. 2007. Are non-respondents similar to respondents? Findings from the ESS-2004 in Poland. *ASK*, 16: 25–54.
- Thomassen, Jacques. 1976. Party Identification as a Cross-National Concept: its Meaning in the Netherlands. In: I. Budge, I. Crewe, D. Farlie, eds. *Party Identification and Beyond: Representations of Voting and Party Competition*. London: Wiley, 63–79.

- Thomassen, Jacques, eds. 2005. *The European Voter. A Comparative Study of Modern Democracies*. Oxford: Oxford University Press.
- Tingsten, Herbert. 1937. *Political Behavior. Studies in Election Statistics*. London: P. S. King & Son.
- Turska-Kawa, Agnieszka. 2015. *Determinanty chwiejności wyborczej*. Katowice: Wydawnictwo Uniwersytetu Śląskiego.
- Vowles, Jack. 2010. Electoral System Change, Generations, Competitiveness and Turnout in New Zealand, 1963–2005. *British Journal of Political Science*, 40, 4: 875–895. DOI:10.1017/S0007123409990342.
- Wang, Ching-Hsing. 2013. Why do people vote? Rationality or emotion. *International Political Science Review*, 3, 5: 483–501. DOI:10.1177/0192512113490365.
- Wasilewski, Jacek, Maciej Kopczyński, Sławomir Szczur. 1999. Stabilność zachowań wyborczych. W: R. Markowski, red. *Wybory parlamentarne 1997*. Warszawa: ISP PAN i Fundacja im. Friedricha Eberta, 91–111.
- Whiteley, Paul F., Patrick Seyd. 2002. *High-Intensity Participation*. Ann Arbor: University of Michigan Press.
- Żerkowska-Balas, Marta. 2017. *Czy głosowanie jest racjonalną decyzją? Analiza partycypacji wyborczej w Polsce na tle wybranych demokracji europejskich*. Warszawa: Wydawnictwo Naukowe Scholar.