

# Pavel Habáň

---

## Motywy zdobnicze w drewnianej architekturze ludowej Słowacji : na przykładzie szczytu dachu

---

Ochrona Zabytków 41/2 (161), 120-124

---

1988

Artykuł został zdigitalizowany i opracowany do udostępnienia w internecie przez Muzeum Historii Polski w ramach prac podejmowanych na rzecz zapewnienia otwartego, powszechnego i trwałego dostępu do polskiego dorobku naukowego i kulturalnego. Artykuł jest umieszczony w kolekcji cyfrowej [bazhum.muzhp.pl](http://bazhum.muzhp.pl), gromadzącej zawartość polskich czasopism humanistycznych i społecznych.

Tekst jest udostępniony do wykorzystania w ramach dozwolonego użytku.

PAVEL HABAŃ

## MOTYWY ZDOBNICZE W DREWNIANEJ ARCHITEKTURZE LUDOWEJ SŁOWACJI (NA PRZYKŁADZIE SZCZYTU DACHU)

Drewniana architektura ludowa od wielu lat jest przedmiotem żywego zainteresowania zarówno specjalistów, jak i szerokich rzesz społeczeństwa. Stanowi ona dokument przeszłości i źródło inspiracji dla współczesnych artystów. Przyciąga swym pięknem, zachwyca umiejętnym wkomponowaniem w krajobraz.

Różnorodność form artystycznych w architekturze ludowej nasuwa pytanie, co skłaniało człowieka żyjącego w trudnych warunkach naturalnych do twórczości artystycznej. Nie była to jedynie potrzeba artystycznej działalności. Twórczość była bowiem zawsze niezwykle silnie związane z codziennym życiem i pracą człowieka i pełniła różnorakie funkcje pozaestetyczne. Między innymi jedną z takich pierwotnych funkcji była funkcja magiczno-kultowa.

Jeszcze dziś odnajdujemy w zdobnictwie architektury ludowej pierwiastki, których obecność miała zapewnić „magiczną ochronę” domowi. Wraz z rozwojem świadomości społecznej zmniejszało się przekonanie o magicznej sile oddziaływania tych elementów. Przetwały jednak zwyczaj i forma, które dziś są źródłem wiedzy o kulturze duchowej społeczeństwa w ubiegłym stuleciu.

W drugiej połowie XIX w. – w związku ze zmianami w strukturze społecznej – dostrzegamy na wsi słowackiej dążenie bogatych gospodarzy do podkreślania swego statusu społecznego. Odzwierciedlenie tego znajdujemy w całej kulturze materialnej, a zatem i w architekturze. Okazałość domu świadczyła o pozycji jego właściciela. Służyło temu m.in. zdobienie elementów architektonicznych, np. szczytu dachu.

W końcu XIX i na początku XX w. w architekturze drewnianej Słowacji przeważała forma dachu dwuspadowego ze szczytem i poddaszem, z jednym lub więcej świetlikami umieszczonymi symetrycznie w płaszczyźnie szczytu, z półokrągłym daszkiem-kozubkiem, i w zwieńczeniu szczytu. Po środku szczytu znajdował się rzeźbiony świetlik służący do wietrzenia poddasza. Formy tego otworu były bardzo zróżnicowane (rys. 1). Niektóre przedstawiały starsze, przedchrześcijańskie, znaki magiczno-kultowe, w większości różnego typu symbole solarne, tj. motywy koła, swastyki, rozety, gwiazdy. Inne wiążą się z symboliką chrześcijańską. Są one znacznie częściej spotykane niż znaki magiczno-kultowe. Często spotykamy je połączone, np. motyw krzyża i rozety w jednym ornamentcie. Związki między motywami starszymi a chrześcijańskimi pojawiające się w formach otworów świetlikowych utwierdzają nas w przekonaniu, że arty-

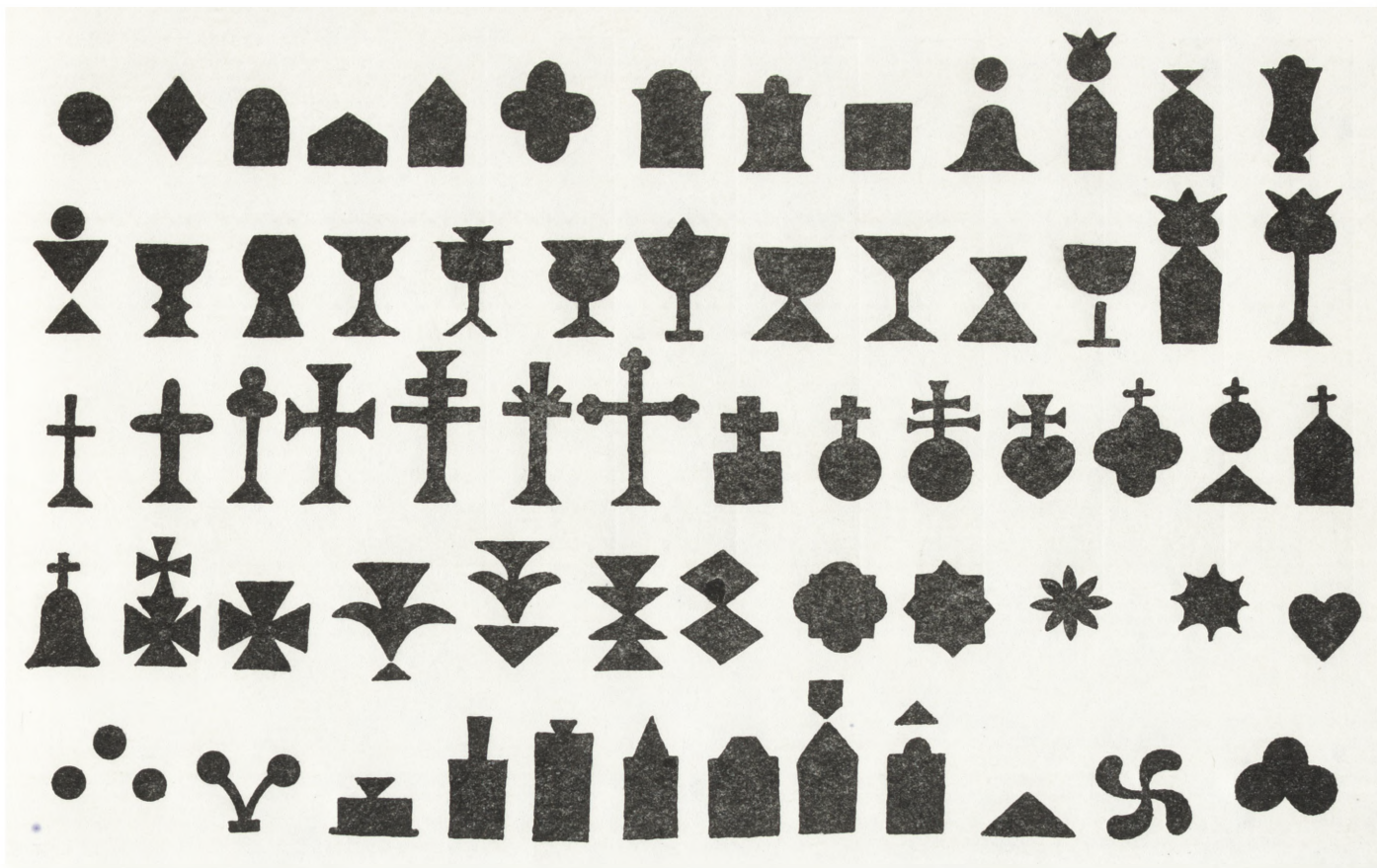
stycznie opracowany symbol zachował tu swą funkcję ochrony domu. Zapewnić miał ochronę przed przeniknięciem złych mocy. Symbolikę chrześcijańską wyrażają różnego rodzaju krzyże, często łączone z motywami koła, serca, koniczyny, schematycznie przedstawionymi formami kielichów i monstrancji. Świetliki często przypominają kształtem okna kościelne z różnych epok. W XIX w. pojawiają się elementy świeckie: w ornamentach występują owoce, butelki, gęśle, a także proste formy geometryczne.

Formę artystyczną miał też pazdur, drobny element stanowiący nieodłączną część półokrągłego daszku-kozubka wieńczącego szczyt. Jego pochodzenie nie zostało wyjaśnione. Przypisywano temu elementowi – podobnie jak innym – charakter magiczny. Pazdury były bogato profilowane (rys. 2). Niekiedy nabijano je gwoździami. Panowało przekonanie, że przedmioty szpiczaste uniemożliwiają dostęp złym mocom. Pazdur utrzymał się w konstrukcji szczytu nawet wówczas, gdy przestał pełnić funkcje magiczne.

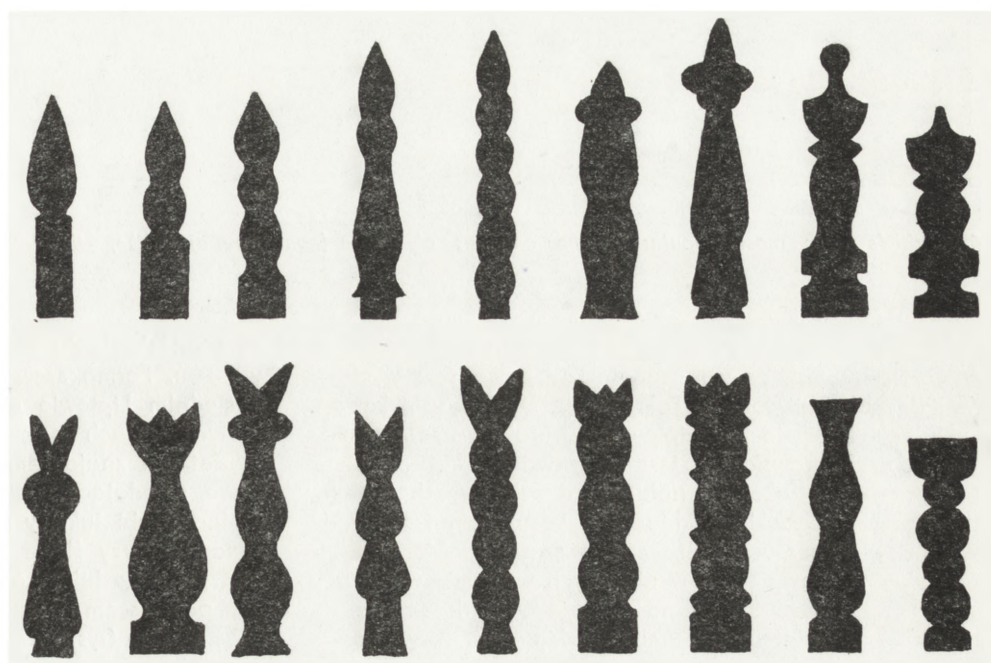
W większości drewnianych budynków spotykamy się do dzisiaj z kozubkiem w zwieńczeniu szczytu, który skutecznie chronił przed wpływami wiatru. Jego odeskowanie od dołu było często zdobione symbolicznymi znakami lub inicjałami właściciela domu.

Przy budowie szczytu niezwykle istotną rolę odgrywał sposób ułożenia desek. Najczęściej było ono proste pionowe. Początkowo rzadziej, a potem coraz częściej deski układano ukośnie. Szpary zabijano listwami, tak by zabezpieczyły poddasze przed deszczem. Wprowadzenie listew wiązało się z nowymi propozycjami artystycznymi. Całości obrazu dopełniały ozdobnie wycinane deski, które obramowywały szczyt. Ten ornament mógł mieć najróżniejsze formy (rys. 3), szczególnie ciekawe w dobie dekoratywizmu końca XIX i początku XX w.

Wysokość szczytu i poddasza, sposób ułożenia desek i listew na szczycie, formy rzeźbiarskie zdobień – wszystko to stworzyło odmienne typy konstrukcji szczytów w różnych regionach Słowacji. Zwraca uwagę przenikanie się różnych form, pewien eklektyzm, wynikający z kontaktów między regionami. Wzorce przenosili rzemieślnicy, cieśle zwłaszcza z Orawy i Liptowa. Tak na przykład na Kisuciach, jak i na sąsiedniej Wołoszczyźnie, znajdujemy wysokie szczyty z małym poddaszem, w większości bez kozubka i pazdura, z pionowo ułożonych desek, z listwami dzielącymi szczyt na liczne małe regularne płaszczyzny. Poprzez pionowe i poziome układanie

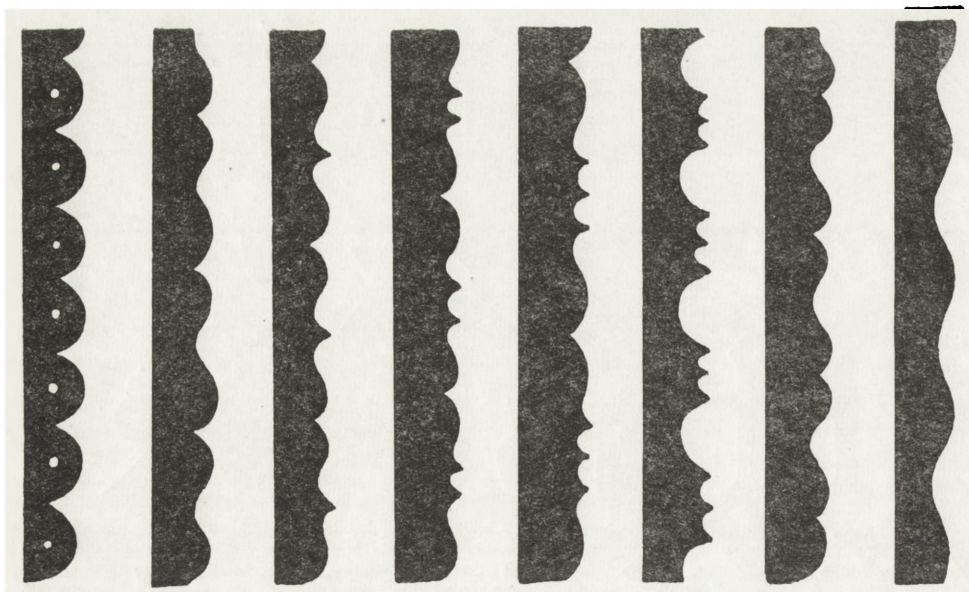


1. Najbardziej typowe formy świetlików  
 1. The most typical forms of lanterns



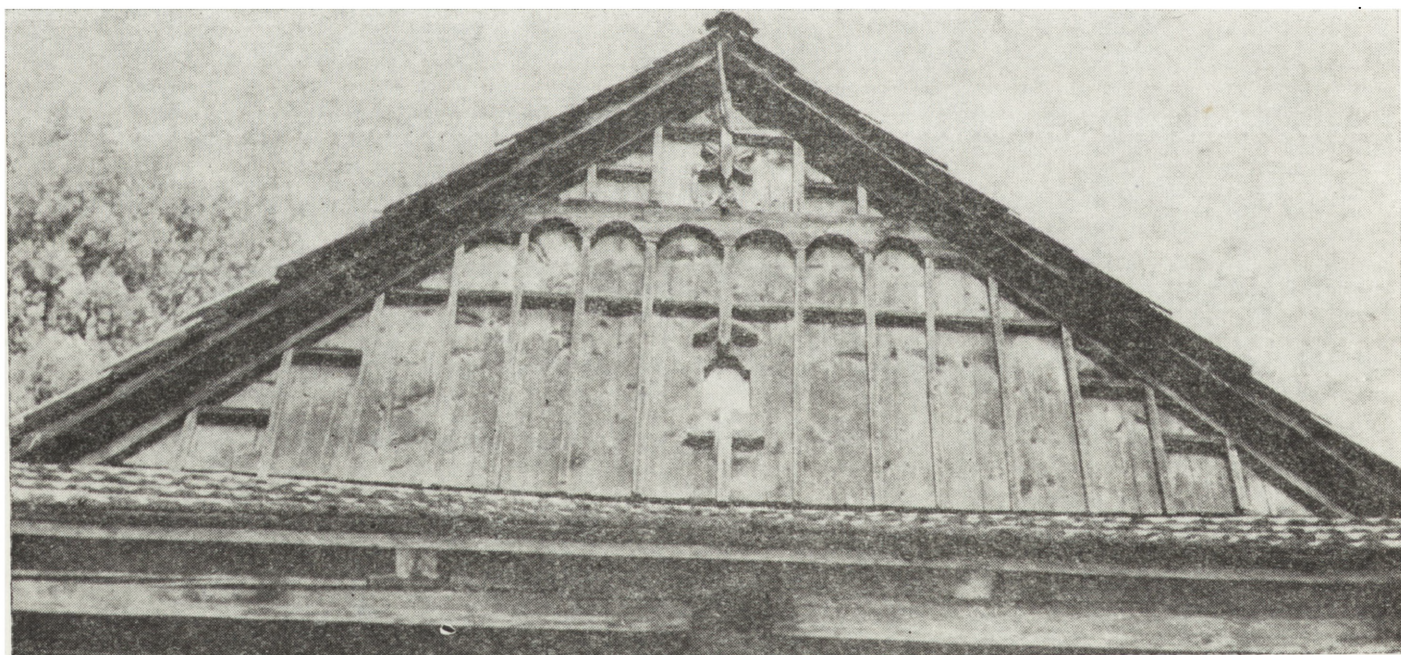
2. Pazdury zdobiące szczyty  
 2. Elements decorating the gables





3. Różne sposoby rzeźbienia bocznych desek szczytu

3. Different techniques of carving side boards of the gable



4. Forma szczytu najbardziej popularna w okolicy Kysúc (gmina Lutiše, powiat Žilina)

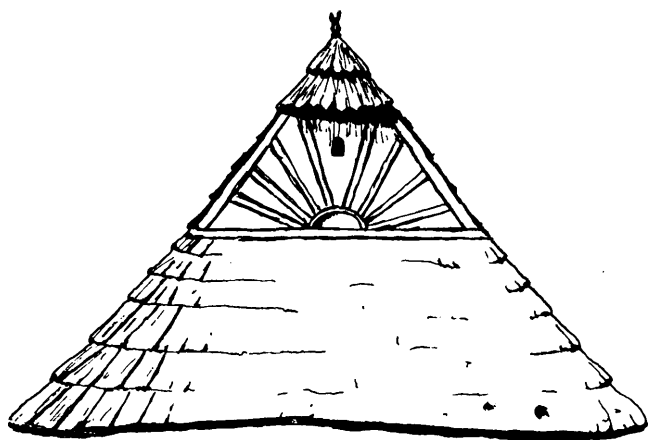
4. Gable's form most popular in the environs of Kysúc (commune of Lutiše, Žilina district)

listew na brzegach szczytu powstaje bardzo charakterystyczny rysunek często uzupełniany półkolistymi wyciętymi deseczkami (fot. 4). Taką formę szczytu spotykamy jedynie na Orawie i w Liptowie. Charakterystyczną cechą szczytu orawskiego jest niewielki trójkąt szczytu z pionowo lub ukośnie nabitych desek, przechodzący stopniowo w wysokie poddasze z kozubkiem i pazdrem w zwieńczeniu. Bardzo często szczyt zdobiony jest motywem solarnym z listew ułożonych w formie wachlarza (rys. 5). Motyw słońca na szczycie odnajdujemy często także w północnym Turcu i w Liptowie. Przy ukoś-

nym odeskowaniu szczytu jest ono podkreślone listwowaniem. Forma szczytu orawskiego pojawia się też na sąsiednim Liptowie aż do okolic Rožemberka. W niektórych wsiach orawskich takich jak Hruštín, Babin, Krušetnica znajdujemy unikatową formę szczytu łamanego, składającego się z dwu samodzielnych płaszczyzn. Dolną zdobi łukowy gzyms, który wraz z pionowymi listwami tworzy ślepe arkady. Część górna odeskowana jest pionowo lub ukośnie. Obie płaszczyzny wraz z małym poddaszem i kozubkiem w górze dzielą szczyt aż na pięć pasów (rys. 6).

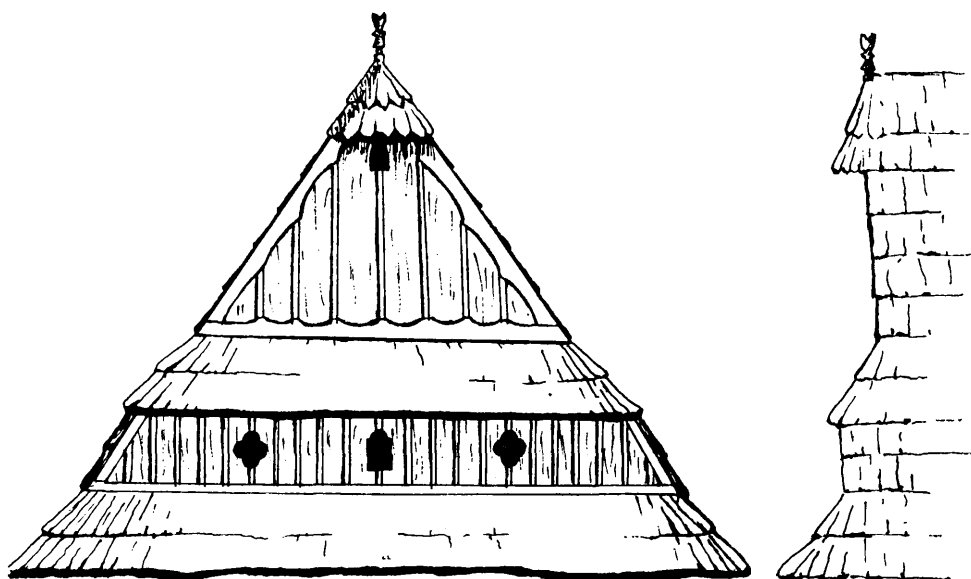
5. Forma szczytu orawskiego z charakterystycznym wachlarzem z listew (gmina Malatiná, powiat Dolný Kubín)

5. Form of Orava's gable with a characteristic gore of listels (commune of Malatiná, Dolný Kubín district)



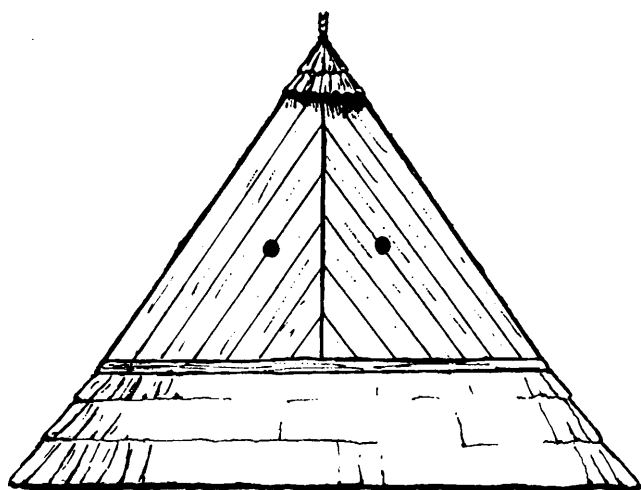
6. Orawski szczyt podwójnie łamany (gmina Hrustáň, powiat Dolný Kubín)

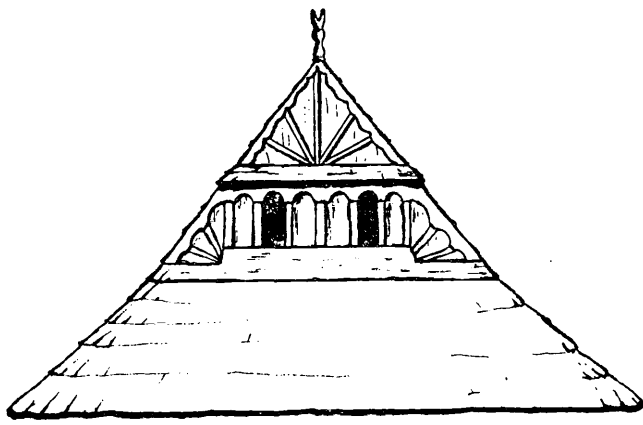
6. Orava's gable (kind of mansard roof) (commune of Hrustáň, Dolný Kubín district)



7. Szczyt z okolic Spisza (Relov-Hágy, powiat Poprad)

7. The gable in the environs of Spisz (Relov-Hagy, Poprad district)





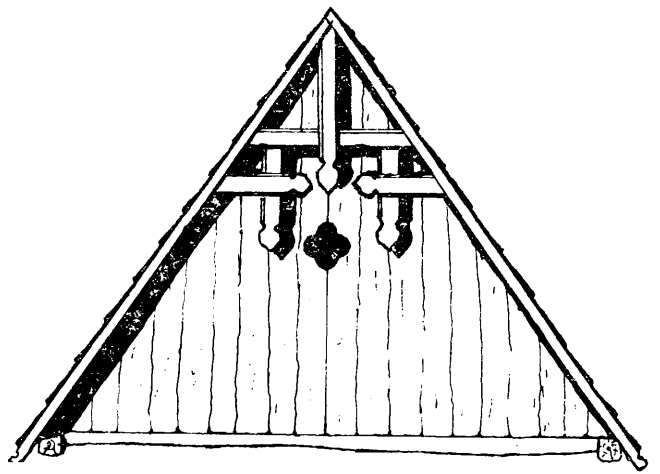
8. Forma szczytu góralskiego (Sucha Hora, powiat Dolný Kubín)

8. Form of a highlanders' gable (Sucha Hora, Dolný Kubin district)

Podobnie jak to ma miejsce we wsiach liptowskich, również w okolicach Rožomberka, Švermova i Vernara, spotykamy w zasadzie te same wzory szczytów. Jest to stosunkowo niewielki szczyt z wysokim poddaszem, najczęściej ukośnie odeskowany, z kozubkiem i pazdurem. W innych miastach Horehroní, takich jak np. Šumiac, Hel'pa, Pohorelá, charakterystyczny jest szczyt wysoki z niskim poddaszem. Jego prosto lub ukośnie odeskowana płaszczyzna bywa przedzielona poprzeczną listwą ozdobioną ornamentem. Forma ta zbliżona jest do spotykanych w regionie Turca, wschodniego Liptova i Spiżu, gdzie przeważa wysoki szczyt z małym poddaszem, z kozubkiem i pazdurem w zwieńczeniu (rys. 7). W Liptowie i Turcu szczyt o deskach układanych pionowo lub ukośnie, często jest zdobiony listwami i artystycznie wycinanymi deskami na obrzeżach.

Cechy szczególne – w porównaniu ze wszystkimi wymienionymi formami – posiadają szczyty w domach góralskich w niektórych miastach słowacko-polskiego pogranicza na Spiszu (Ždiar, Osturňa) i na Orawie (Suchá Hora, Hladovka, Vitanová). Już na pierwszy rzut oka widoczne jest znacznie bogatsze zdobienie. Najczęściej szczyt jest podzielony na dwa poziome pola bogato zdobione listwami. W górnej części szczytu przybite są one wachlarzowato. Dolna część – niekiedy oddzielona od górnej wąskim daszkiem – podzielona jest listwami na ślepe arkady, podkreślone łukowato wyciętymi bocznymi deskami (rys. 8).

W południowym Liptowie na początku XX w. rozwinęła się nowa forma szczytu i jego dekoracji; stanowi ona



9. Nowa forma szczytu z okolic południowego Liptova

9. A new form of the gable from the environs of the south of Liptov  
(wszystkie rysunki i zdjęcia – P. Habáň)

świadectwo dążeń bogatszych obywateli do podkreślenia swej pozycji społecznej. Tradycyjny szczyt z poddaszem został zastąpiony przez szczyt bez poddasza. Front domu chroniony jest przez zdecydowanie wystający dach. Nowa dekoracja to przede wszystkim ozdobnie wycięte, krzyżujące się belki w górnej partii szczytu, wysunięte przed jego płaszczyznę (rys. 9). Zachowany został świetlik, a wycinane boczne deski zdobią brzeg wysuniętego dachu. Takie rozwiązanie w jego najciekawszej formie spotykamy w Liptowie\* w okresie międzywojennym, a jego wpływy można spotkać w konstrukcjach szczytów sąsiednich regionów. Za wzór tego typu rozwiązań posłużyła architektura budynków sanatoryjnych na Słowacji, budowanych wedle wzorów alpejskich. Mamy tu do czynienia z wieloma aspektami wykorzystania motywów czy pierwiastków ludowej architektury alpejskiej. W tym dążeniu do reprezentacji nie zagubiono jednak funkcjonalności i celowości wzorów.

Można powiedzieć, że kultura artystyczna w architekturze ludowej była podporządkowana zasadom gustu zbiorowego danej społeczności. Wyrastała z tradycyjnych, estetycznych norm przenoszonych z pokolenia na pokolenie, które zachowały swoją przydatność przy transponowaniu wartości i wzorów czerpanych z różnych źródeł.

Pavel Habáň  
Štátny Ústav Pamiatkovej Starotlivosti, Bratislava  
(Państwowy Urząd Ochrony Zabytków w Bratisławie)

Tłumaczenie: M. Gumkowska

## DECORATIVE THEMES IN THE FOLK WOODEN ARCHITECTURE IN SLOVAKIA (ON THE EXAMPLE OF THE ROOF'S GABLE)

Wooden folk architecture is a document and source of the knowledge on the past. It attracts with its beauty and captures with a skillful introduction into the environment. A big number of decorative themes have survived in wooden folk architecture, including architectonic elements of roof's

gables. The present article is devoted to the analysis of these themes. The author discusses decorative forms which are found in wooden architecture of Slovakia, exemplified by roof's gables.