

**Zofia Malinowska, Paweł  
Malinowski, Jan W. Rączka**

---

**Dwór w Jankówce pod Krakowem**

---

Ochrona Zabytków 47/3-4 (186-187), 293-298

---

1994

Artykuł został zdigitalizowany i opracowany do udostępnienia w internecie przez Muzeum Historii Polski w ramach prac podejmowanych na rzecz zapewnienia otwartego, powszechnego i trwałego dostępu do polskiego dorobku naukowego i kulturalnego. Artykuł jest umieszczony w kolekcji cyfrowej [bazhum.muzhp.pl](http://bazhum.muzhp.pl), gromadzącej zawartość polskich czasopism humanistycznych i społecznych.

Tekst jest udostępniony do wykorzystania w ramach dozwolonego użytku.

## DWÓR W JANKÓWCE POD KRAKOWEM

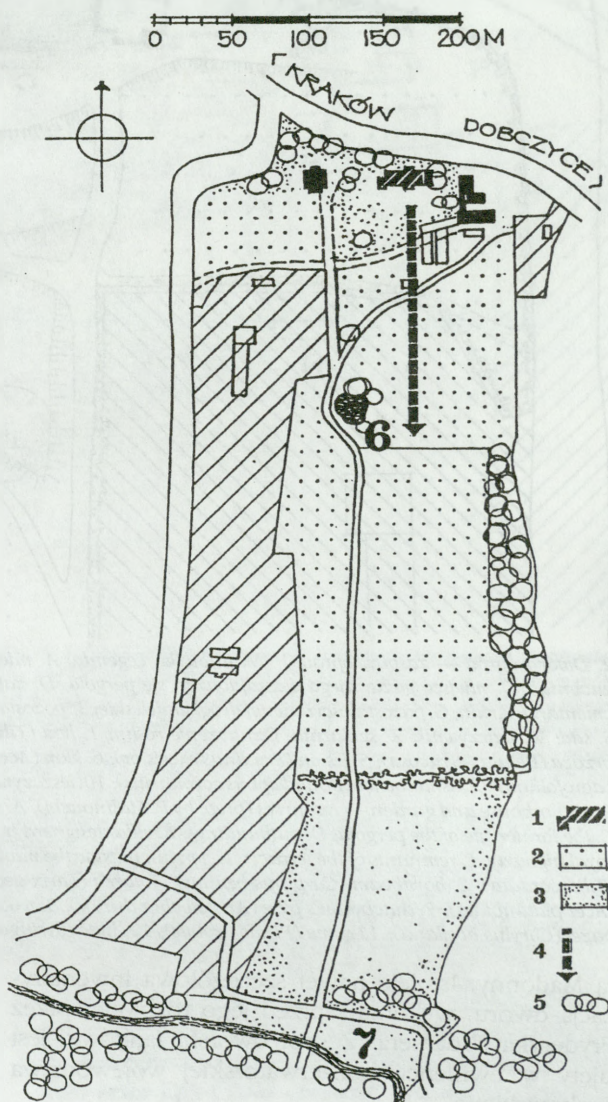
„W takie wieczory zapadało wśród gości milczące zasłuchanie... Z dworku, przez otwarte okna dochodziła muzyka: Egon Petri grał Bacha, Bethowena i Liszta. Grywał tu również Zygmunt Przeorski, Zygmunt Dygat i Karol Hubert Roztworowski... tam pisał „Judasza” i „Kaligulę”...”<sup>1</sup>

We wsi Jankówka pod Krakowem istnieją realne możliwości reintegracji zabytkowego zespołu dworskiego wraz z secesyjnym ogrodem, którego główną część przekształcił według własnego projektu Józef Mehoffer (1869-1946) na historycznym obszarze średniowiecznego zespołu dworskiego, gdzie w latach ok. 1903-1918 mieszkał wraz z rodziną. Mehoffer, kolega szkolny i współpracownik Stanisława Wyspiańskiego, utrwalił skomponowany przez siebie ogród na wielu obrazach<sup>2</sup>, m.in. także na znanej kompozycji *Słońce majowe* (1911 r., Muzeum Narodowe w Warszawie).

Celem niniejszego artykułu jest analiza istniejących zasobów, uzasadniająca celowość podjęcia rewaloryzacji zabytku. Do czasów współczesnych przetrwały w Jankówce w dobrym stanie części zabytkowych elementów, takich jak: prawdopodobnie średniowiecznej proveniencji piwnice pod narożnym wschodnim alkierzem, zasypana piwnica pod alkierzem zachodnim, część fundamentów rozebranego w latach 50-ych modrzewiowego budynku dworu, pochodzący z połowy XIX w. budynek kuchni dworskiej, oraz przebudowane budynki gospodarcze. Zachowały się także zarysy tarasów, skarp i ścieżek skomponowanego przez J. Mehoffera (jedyne go z czasów Młodej Polski) założenia ogrodowego ze znakomitą ikonografią malarską; a także kilka okazów starodrzewia oraz pozostałości siedemnastowiecznego, arińskiego cmentarza z kurhanem i figu-

1. Antoni Waśkowski (1885-1966) krakowski malarz, krytyk teatralny i dramaturg. Studiował filologię polską, rysunek i malarstwo u S. Wyspiańskiego, a potem u T. Axentowicza. Uznany za ostatniego twórcę z kręgu Młodej Polski, zostawił jej obraz we wspomnieniach: *Znajomi z tamtych lat* (Kraków 1971), skąd cytat (s. 89). Po drugiej wojnie światowej uczył rysunku w krakowskim Gimnazjum i Liceum im. A. Witkowskiego. Waśkowski tak wspomina swoje kontakty z Mehofferami w Jankówce: „Był w Wieliczce księgarz, właściciel drukarni i wydawca, Jan Czarnecki. Posiadał piękny i bogaty zbiór obrazów największych malarzy Młodej Polski, które wykorzystał w wydanych przez siebie reprodukcjach barwnych na kartach pocztowych. Otóż Jan Czarnecki wyszukał przemiły dworek w Jankówce i namówił Józefa Mehoffera, aby go kupił. Od dworku spadał łagodnie ku południowi duży ogród — znamy go z obrazów Mehoffera — pełen kwiatów, a w dole był sad. Przy ścianie dworku — przyzba...” (op. cit., s. 88 i n.).

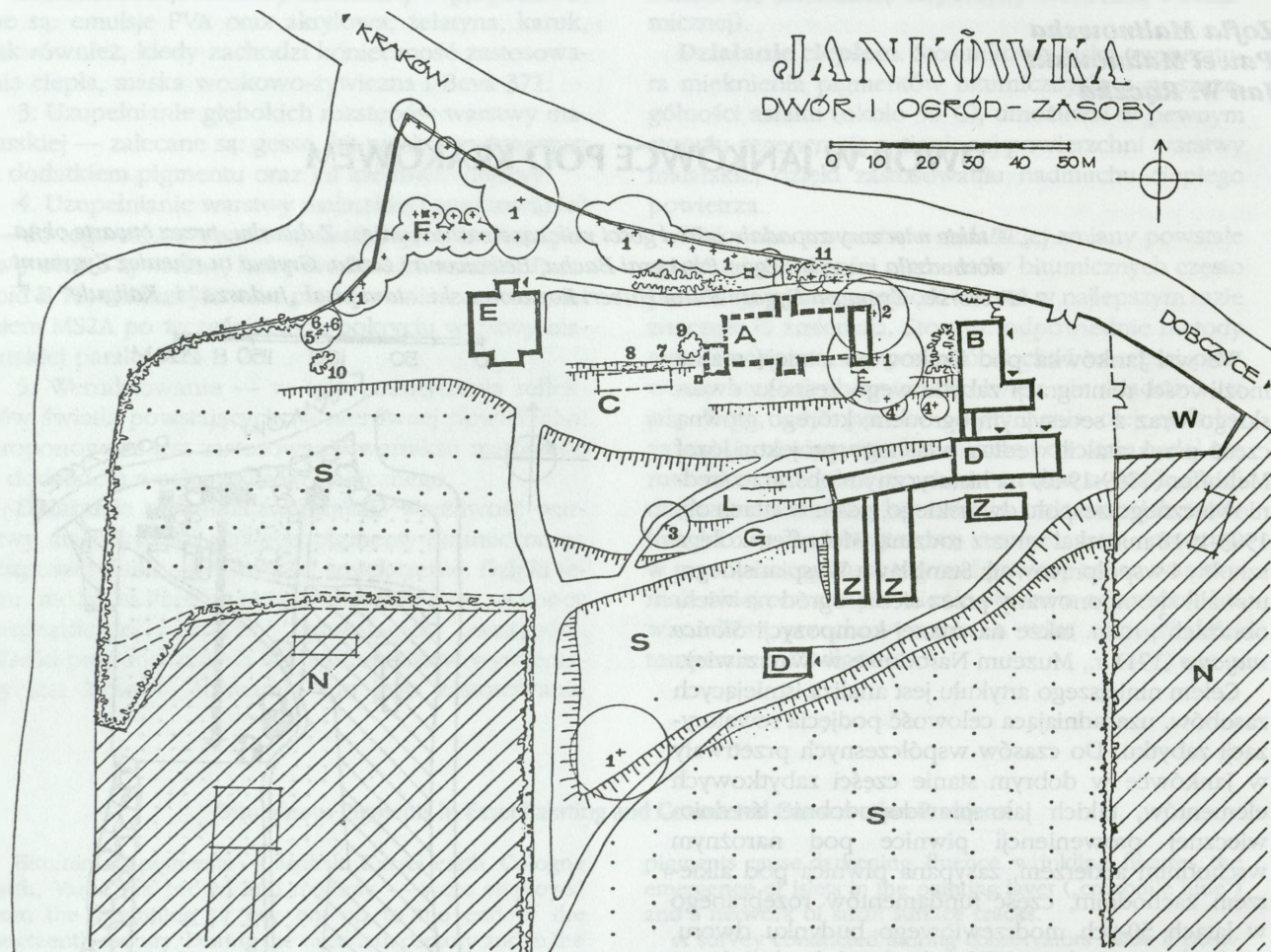
2. A. Zeńczak, *Józefa Mehoffera „Dziwny ogród”*, „Folia Historiae Artium”, XXII, 1986, s. 93-109.



1. Plan zagospodarowania współczesnego założenia dworskiego na podstawie wyrysu z mapy ewidencji gruntów z roku 1982, oprac. P. Malinowski. Legenda: 1. Nie istniejąca obecnie część dworu; 2. sad; 3. łąki; 4. główna oś widokowa; 5. pojedyncze duże drzewa, grupy drzew; 6. staw; 7. potok Rosochatka

1. Present-day plan of the manorial complex upon the basis of a tracing from a land survey map from 1982 (prep. by P. Malinowski). 1. Non-extant part of the manorhouse; 2. Orchard; 3. Meadows; 4. Main view axis; 5. Single large trees, clusters of trees; 6. Pond; 7. The Rosochatka stream





2. Dwór i ogród — zasoby, oprac. P. Malinowski. Legenda: A. miejsce posadowienia dworu; B. dworski budynek gospodarczy tzw. „stara kuchnia”; C. miejsce gdzie niegdyś znajdowała się pergola; D. zabudowania gospodarcze; E. willa projektu F. Tadaniera; F. figura przy cmentarzu Arian; G. pozostałości dawnej drogi królewskiej; L. pozostałości układu tarasów; N. teren nie wchodzący w skład gruntów dworskich; S. sad; W. warzywnik; Z. szklarnia. Oznaczenie roślin: 1. lipa (*Tilia cordata*); 2. grab (*Carpinus betulus*); 3. modrzew (*Larix decidua*); 4. brzoza (*Betula verrucosa*); 5. jesion (*Fraxinus excelsior*); 6. klon (*Acer platanoides*); 7. kokornak (*Aristolochia durior*); 8. wiciokrzew (*Lonicera caprifolium*); 9. jaśminowiec (*Philadelphus coronarius*); 10. leszczyna (*Corylus avellana*); 11. sosna (*Pinus strobus*); 12. lilak (*Syringa vulgaris*)  
2. Manorhouse and garden — resources (prep. by P. Malinowski). A. site of the manorhouse; B. manorial outbuilding, the so-called old kitchen; C. the former site of the pergola; D. outbuildings; E. villa designed by F. Tadanier; F. shrine near the „Arian cemetery”; G. remnants of the old royal highway; L. remnants of the terraces; N. terrain outside the manorial land; S. orchard; W. vegetable garden; Z. hothouse. Plants: 1. linden (*Tilia cordata*); 2. hornbeam (*Carpinus betulus*); 3. larch (*Larix decidua*); 4. birch (*Betula verrucosa*); 5. ash (*Fraxinus excelsior*); 6. maple (*Acer platanoides*); 7. dutchman’s pipe (*Aristolochia durior*); 8. woodbine (*Lonicera caprifolium*); 9. jasmine (*Philadelphus coronarius*); 10. hazel (*Corylus avellana*); 11. pine (*Pinus strobus*); 12. lilac (*Syringa vulgaris*)

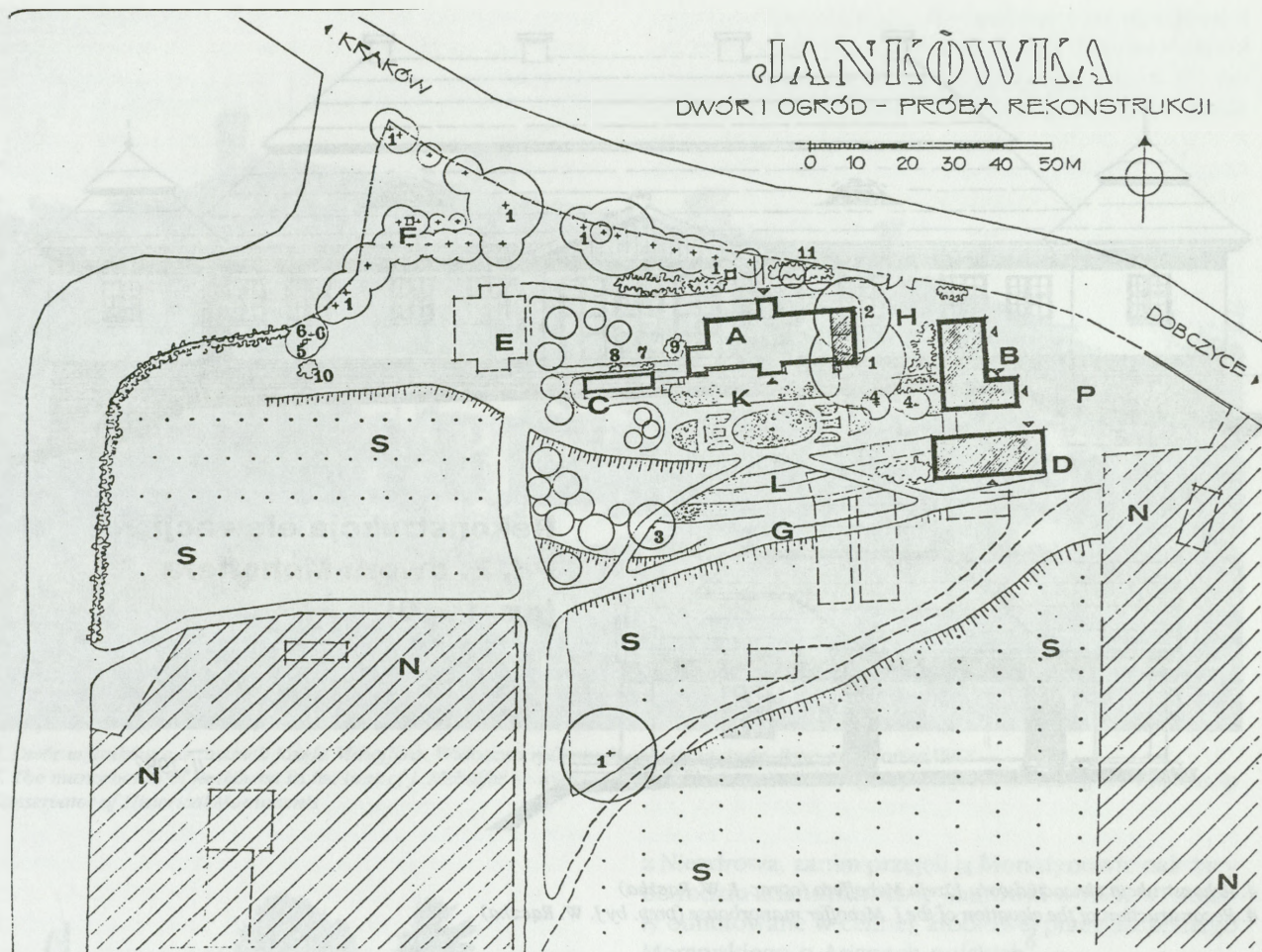
ra Madonny. Istnieje nawet szczegółowa inwentaryzacja dworu, wykonana przed jego rozbiórką przez Fryderyka Tadaniera. Zespół dworski Jankówki jest ujęty w ewidencji konserwatorskiej województwa krakowskiego.

W rejonie najbliższego otoczenia dawnego budynku dworu, wzdłuż północnej granicy założenia ogrodowego, zachowały się regularnie rozmieszczone lipy (*Tilia cordata*) tworząc kompozycję ściany głównego wnętrza krajobrazowego.

Ścianę wschodnią tego wnętrza tworzą zwarte grupy krzewów bzu lilaka (*Syringa vulgaris*) i brzoź (*Betula verrucosa*). Niektóre z nich można dostrzec na obra-

zie J. Mehoffera *Dwór w Jankówce* (Muzeum Okręgowe w Częstochowie). Południową ścianę wnętrza tworzy zasługująca na szczególną uwagę grupa starodrzewia. Są to około stuletnie lipy (*Tilia cordata*), najbliższa roślina przy południowo-wschodnim narożniku kamiennych ścian sklepionej piwnicy pod wschodnim alkierzem, oraz około osiemdziesięcioletni grab (*Carpinus betulus*) rosnący także przy tej samej ścianie, lecz w północno-wschodnim narożniku, i około osiemdziesięcioletni modrzew (*Larix decidua*), który w tej grupie stanowi charakterystyczną dominantę widokową w kierunku Beskidu Wysokiego i widocznej niekiedy Babiej Góry. Okaz ten wyra-





3. Dwór i ogród — próba rekonstrukcji, oprac. P. Malinowski. Legenda: A. dwór, zakreskowano część, pod którą zachowała się piwnica; B. budynek „starej kuchni” z 1859 r. zachowany w całości; C. pergola, nie zachowana; D. dworski budynek gospodarczy w czasach współczesnych przebudowany; E. willa projektu F. Tadaniera; F. figura przy cmentarzu Arian; G. dawna droga królewska; H. podjazd do dworu; N. teren nie stanowiący własności dworu; K. klomby i rabaty kwiatowe; P. podwórkó gospodarcze; S. sad. Oznaczenie roślin: 1. lipa (*Tilia cordata*); 2. grab (*Carpinus betulus*); 3. modrzew (*Larix decidua*); 4. brzoza (*Betula verrucosa*); 5. jesion (*Fraxinus excelsior*); 6. klon (*Acer platanoides*); 7. kokornak (*Aristolochia durior*); 8. wiciokrzew (*Lonicera caprifolium*); 9. jaśminowiec (*Philadelphus coronarius*); 10. leszczyna (*Corylus avellana*); 11. sosna (*Pinus strobus*); 12. lilak (*Syringa vulgaris*)

Manorhouse and garden — attempted reconstruction (prep. by P. Malinowski). A. manorhouse in Jankówka. Marked area denotes part over the extant cellars; B. the intact „old kitchen” from 1859; C. pergola — non-extant; D. manorial outbuilding, rebuilt in modern times; E. villa designed by F. Tadanier; F. shrine near the Arian cemetery; G. former royal highway; H. driveway leading to the manorhouse; N. land not belonging to the manor; K. flower beds; P. courtyard; S. orchard. Plants: 1. linden (*Tilia cordata*); 2. hornbeam (*Carpinus betulus*); 3. larch (*Larix decidua*); 4. birch (*Betula verrucosa*); 5. ash (*Fraxinus excelsior*); 6. maple (*Acer platanoides*); 7. dutchman's pipe (*Aristolochia durior*); 8. woodbine (*Lonicera caprifolium*); 9. jasmine (*Philadelphus coronarius*); 10. hazel (*Corylus avellana*); 11. pine (*Pinus strobus*)

sta poniżej starego dworu przy dawnej ścieżce spacerowej, wytyczonej zapewne w miejscu średniowiecznej drogi królewskiej wiodącej z Jankówki do Dobczyc. Aleja ta stanowi zachodnią, umowną granicę „u stóp dworu” w głównym wnętrzu krajobrazowym. Odległą dominantą, do której zmierza aleja i zamknięciem kompozycyjnym całego założenia jest bardzo stary okaz lipy nad głębokim jarem.

Od strony północnej zamyka wnętrze krajobrazowe wielki, pojedynczy krzew jaśminowca (*Philadelphus coronarius*), a za nim otwiera się kolejne wnętrze z willą projektu Fryderyka Tadaniera. Ponad nim,

w północno-zachodniej części założenia znajduje się tzw. cmentarz Arian. Porasta go dość regularny, zwarty drzewostan lipowy, głównie młody. Wyróżnia się tam stara lipa (*Tilia cordata*) pochodząca niewątpliwie z czasów Mehoffera. Ścieżka ta tworzy bardzo charakterystyczny element ogrodu Mehoffera, świetnie zachowana, zamknięta „lasem” cmentarza, obecnie bardzo uczęszczana przez mieszkańców, posiada także wiele piętrowych nasadzeń drzew, krzewów i bylin w parterach. Nasadzenia te niewątpliwie dokonane zostały w późniejszym okresie przez kolejnych właścicieli dworu. Są to sosny pospolite (*Pinus*





## Rekonstrukcja elewacji Pd, Z. dworu Mehoffera (ok. 1910)

II. 1992

4. Rekonstrukcja elewacji dworu Józefa Mehoffera (oprac. J. W. Rączka)  
4. Reconstruction of the elevation of the J. Mehoffer manorhouse (prep. by J. W. Rączka)

*silvestris*), sosny wejmutki (*Pinus strobus*), lipa wielkolistna (*Tilia platyhyllus*), klon Schwedlera (*Acer platanoides* „Schwedleri”), tulipanowiec (*Liliodendron tulipifera*), leszczyna (*Corylus avellana*), lilaki (*Syringa vulgaris*).

Ogród Mehoffera opadał systemem tarasów przechodząc stopniowo na dole w sad. Z pozostałości ogrodu kwiatowego zachowały się między innymi: kokornak (*Aristolichia durior*) i wiciokrzew (*Lonicere caprifolium*). Pnącza te rozpięte były na pergolach po zachodniej stronie dworu.

Nazwa wsi Jankówka pojawia się po raz pierwszy w 1429 r. jako Jancowa Wola, a także jako Jankouicze, w 1431 Jancowka, a w 1442 r. Jancowa, by ostatecznie od poł. XV wieku przyjąć współczesną formę<sup>3</sup>.

Wieś położona jest 4,5 km na północny zachód od Dobczyc. Od średniowiecza należała do powiatu szczyrzyckiego (1489, 1581) i do parafii Dziekanowice<sup>4</sup>. W 1498 notowana jest tam „wolna droga królew-

ska” z Jankówki do Dobczyc. We wsi znajdowała się sadzawka i młyn, oraz dwór i karczma (1469 i 1486 r.). Zachowały się także dość liczne zapisy w średniowiecznych archiwaliach dotyczące ówczesnych właścicieli Jankówki.

O średniowiecznych właścicielach dóbr w Jankówce wiadomo m.in. to, że należały one w siódmej dekadzie XV wieku do Wawrzyńca herbu Gryf z Jankówki i jego żony Drużyniany, którzy po procesie sprzedali je Janowi Stojowskiemu ze Stojowic. Tenże Jankówkę zastawił za 50 fl., a potem sprzedał Jakubowi z Rupniowa (w 1511 r.), który później podarował dwór swemu synowi Jordanowi, który miał w związku z darowizną spłacić swoją siostrę Zofię w jej posagu<sup>5</sup>.

Zachowane kroniki milczą o losach dworu i wsi w dalszym przebiegu XVI wieku. Wiadomo jedynie, że w XVII w. przeszły one w ręce rodziny Morsztynów. Początkowo (1631) była to własność Krzeszów

3. Nazwa Jankowa Wola, obok ustalającej się nazwy: Jankówka, występuje w źródłach do 1453 r.: *Słownik historyczno-geograficzny województwa krakowskiego w średniowieczu*, cz. II, z. 2, s. 215; zob. też: *Słownik geograficzny Królestwa Polskiego i innych krajów*

*słowiańskich*, T. III, Warszawa 1882, s. 410.

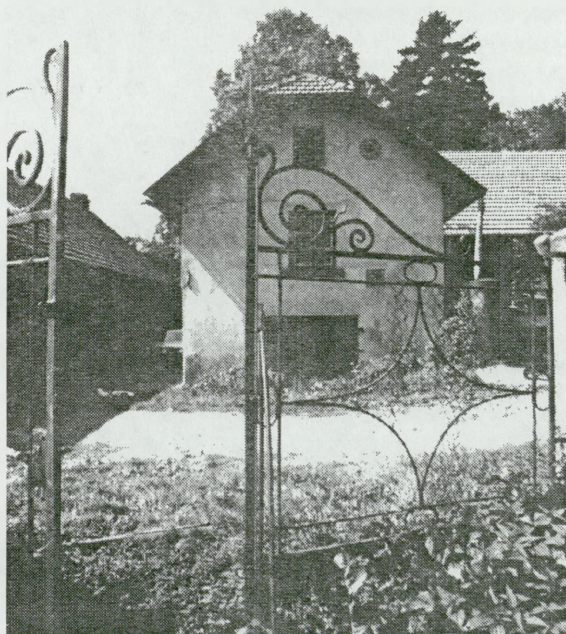
4. J. Długosz, *Liber Diocesis Cracoviensis*, ed. A. Przeździecki, 1, s. 143.

5. Źródła te zostały szczegółowo przytoczone we wspomnianym





5. Dwór w Jankówce w czasach Józefa Mehoffera. Widoczna roślinność okalająca dwór. Repr. ze zbiorów WKZ  
 5. The manorhouse in Jankówka in the time of J. Mehoffer — with plants surrounding the building. Reprod. from the coll. of the Voivodeship Conservator of Historical Monuments



6. Budynek dawnej kuchni dworskiej. Widoczne secesyjne elementy ogrodzenia niegdyś odgradzającego teren dworski od drogi. Fot. J. W. Rączka  
 6. Former manorial kitchen building. Sezession elements of the fencing which once separated the manorial land from the highway. Photo: J. W. Rączka

z Niezdrowa, zanim przejęli ją Morsztynowie należący do rodzin ariańskich. Losy Jankówki w XVII w. zostały odnotowane w cennej, źródłowej pracy Szczęsnego Morawskiego o Arianach polskich<sup>6</sup>.

Stąd wiemy, że dziedzicem Jankówki został wówczas Jaroszewski, i jak podaje Morawski: „... Jaroszewski był jednym z dwu braci rodzonych, którzy ożenili się z dwiema siostrami, córkami Seweryna Morsztyna. Jeden z nich posagiem od teścia trzymał Jankówkę nad Rąbą i był solą w oku pani Wilkoszewskiej Samuelowej ze Skrzydłny, katoliczki nienawidzącej arian, a więc i całego rodu Morsztyna Seweryna, który swojego czasu kaznodzieił w Rąbkowej. Ona podmówiła poddanych swych na rozbój do ariańskiej Jankówki. Napadali czerniawą. Jaroszewscy uciekli... (1656 r.)”<sup>7</sup>.

Kolejnym właścicielem po Morsztynach, dobrym zrządzeniem losu został Józef Mehoffer, dzięki któremu dwór szlachecki w Jankówce związał się z tradycją Młodej Polski. Mehofferowie sprzedali Jankówkę w 1917. Ojciec obecnego właściciela, inżynier Stanisław Syska nabył dwór w 1935 r. od naczelnika Straży Pożarnej w Krakowie, Nowotnego. Początkowo drewnianą, zagrzybioną część dworu przebudowano,

w przypisie 3 Słownika historyczno-geograficznym, cz. II, s. 214-215.

6. S. Morawski, *Arianie Polscy*, Lwów 1906.

7. Tamże, s. 395.



a następnie po konsultacjach i zgodzie krakowskiego konserwatora T. Dobrowolskiego cały dwór rozebrano. Na terenie posiadłości została zbudowana murywana willa w duchu krakowskiego modernizmu z wysokim dachem krytym dachówką, projektu znane go krakowskiego architekta F. Tadaniera. Obecny właścicielem jest Doman Syska.

Wartość zachowanego zasobu z punktu widzenia

treści, wartości kulturowych i liczącej sobie co najmniej 525 lat historii zabytkowego, kiedyś typowego szlacheckiego dworu, nadal otoczonego unikatowym założeniem ogrodowym oceniana, jest bardzo wysoko. Należy więc stwierdzić, że istnieją realne podstawy pełnej rewaloryzacji zabytkowego zespołu, podobno zdania są także obecni właściciele.

### Manorial Complex in Jankówka near Kraków

The village of Jankówka near Kraków offers a real opportunity for the re-integration of a historical manorial complex together with a Seession-era garden. Already in the Middle Ages Jankówka included a pond, a mill, a tavern and a manorhouse. At the end of the fifteenth century this was the property of Warzyniec (who bore the Gryf coat of arms). In the seventeenth century the manorhouse belonged to the Arian Morsztin family and was the scene of assault against the „Lutherans” conducted by their neighbours.

In 1907 the manorhouse was purchased by Józef Mehoffer who owned it up to 1917. During this time, he realised his project for a Seession garden and painted a number of works featuring Jankówka.

The terraced southern slope of the garden designed by J. Mehoffer led to a path which in the past was part of a „free royal highway”. The house itself was situated in the

centre of a landscape configuration which to the south offered an extensive view of the Beskid Wysoki mountains and the sometimes discernible peak of Mt. Babia Góra.

In the 1950s the larch manorhouse was pulled down with the consent of the Voivodeship Conservator of Historical Monuments. The extant fragments include vaulted stone cellars and steps, as well as the original lay of the land: outlines of the terraces, escarpments and garden paths as well as specimen of old linden, hombeam, larch and birch trees; the building which contained the manorial kitchen and an adjoining outbuilding are untouched. A detailed inventory of the partially redesigned manorhouse is available.

The manorial complex is registered in conservation records. The idea of re-integration appears to be fully justified considering the retention of certain elements and the historical and cultural merits of the site.