

Textilní produkce ve starém Egyptě a její doklady z Abúsíru

Ancient Egyptian textile production with the focus on finds from Abusir

Dorothea Wollnerová

ABSTRAKT

Cílem tohoto článku je na základě archeologických i ikonografických pramenů představit textilní produkci ve starověkém Egyptě. Látky a výrobky z nich představovaly totiž velmi důležitou komoditu provázející každodenní život člověka. První část se zaměřuje na různé použití textilu, tak jak ho dokumentují archeologické nálezy, kromě odívání byl totiž textil přirozeně hojně využíván v domácnosti, pro funerální potřeby, v náboženství, měl také svou ekonomickou funkci. Druhá část pojednává o technologii výroby tkanin a textilních produktů. Nejběžnější surovinou pro výrobu byl len, ale vzácněji se používaly také jiné rostlinné či živočišné materiály. Připravená lněná vlákna bylo nutné upříst, ikonografické prameny ukazují, že existovalo několik způsobů, jakými byla tato činnost prováděna. Zvláštní pozornost je věnována tkaní. Nálezy naznačují, že ve starověkém Egyptě byly známy dva druhy tkalcovských stavů – horizontální a vertikální. Rozsah používání obou těchto typů je badateli dlouho diskutován, nejasná je zejména otázka, kdy a za jakých podmínek začal být používán vertikální stav. Hotový textilní výrobek mohl být zdoben nejrůznějšími způsoby, článek představuje zvláště ty, které se objevují na abúsírských nálezech. Závěrem jsou zmíněny různé archeologické kontexty, ze kterých pochází tkaniny z královské nekropole v Abúsíru, a zároveň jsou uvedeny příklady těch nejzajímavějších zdejších látek, datovaných, vzhledem k charakteru lokality, do 3. a 1. tisíciletí př. Kr.

KLÍČOVÁ SLOVA

textil – výroba – Abúsír – Stará říše – 3. přechodná doba – Pozdní doba – mumifikace

ABSTRACT

The aim of this article is to present the textile production in ancient Egypt. This material figured prominently in all aspects of life of the Egyptians. Information about it derives from the fabrics themselves and from the representation on tomb-paintings and models of workshops. In the first part, the author points to different uses of textile as documented in archaeological finds. Besides the clothes it was plentifully needed in the households, for funeral use, in religion and it has also its economical function. The second part deals with the technology of production of textile. The most common raw material for production was flax, but infrequently other plant or animal materials were also used. The prepared flax yarns had to be spun and iconographical sources show that there were several ways in which this activity was carried out. Special attention is paid to weaving. Findings indicate that in ancient Egypt two types of looms were known – horizontal and vertical. The extent of use of both of these types has been discussed by researchers for a long time. The finished products could be decorated in a variety of ways, the article presents especially those that are used on material from Abusir. Finally, various archaeological contexts of Abusir textile finds are outlined along with the functions of this material. Examples of some most interesting textile finds are also presented. Due to the character of the site, they are dated to the Third and First Millennium BC.

KEYWORDS

textile – production – Abusir – Old Kingdom – Third Intermediate Period – Late Period – mummification



Obr. 1 Scéna z hrobky hodnostáře Dagy v Thébách (TT 103) zobrazující přípravu vláken a předení. Druhá žena zleva zřejmě seskává svazky vláken dohromady a připravuje tak nit, která bude následně upředena (podle Davies 1913: Pl. XXXVII) / Fig. 1 Scene showing the preparation of flax in the tomb of Daga at Thebes (TT 103). The second woman from the left is probably splicing the bundles of fibres together and preparing them for spinning (after Davies 1913: Pl. XXXVII)

Od vynalezení způsobu, jakým byla zpracovávána rostlinná a živočišná vlákna, jak byla splétána a tkána, se textilní výrobky staly nezastupitelnými při nejrůznějších činnostech lidských společností. Cílem tohoto článku je na základě archeologických i ikonografických pramenů představit textilní produkci ve starověkém Egyptě, kde měly tkaniny, stejně jako v jiných společnostech, velmi širokou škálu uplatnění. Látky a výrobky z nich představovaly velmi důležitou komoditu provázající každodenní život člověka. Zvláštní pozornost je pak věnována nálezům z Abúsíru, dlouholetého pracoviště českých egyptologů.

POUŽITÍ TEXTILÍ

Nejběžnějším využitím textilií, se kterým se lidé setkávali každodenně, bylo přirozeně oblečení. Mezi doloženými egyptskými nálezy můžeme rozlišit dva základní typy – oděv, který byl tvořen kusem látky omotaným kolem těla nejrůznějšími způsoby, a oděv střižený do konkrétního tvaru a sešitý dohromady (Vogelsang-Eastwood 2000: 286–290).

Široké využití měl textil také v domácnosti. Archeologicky jsou doloženy nálezy ručníků, například z masového hrobu vojáků z Dér el-Bahrí (Winlock 1945: 32). V hrobce Chaa, představeného prací, v Dér el-Medíně bylo zase nalezeno ložní prádlo (Schiaparelli 1927: Fig. 105). Používání sáčků, pytlů a podobných předmětů sloužících k ukládání a přenášení nejrůznějšího materiálu je doloženo nejen archeologicky (nález AU 41 v Leidenském Rijksmuseum van Oudheden),¹ ale i ikonograficky, například v Neferhotepově hrobce (Davies 1933: Pl. XVIII). Látky byly běžně používány i při pečetění: Provázek byl převázán přes textil a na něj pak byla umístěna hliněná pečeť. Množství pečetí s textilními otisky bylo nalezeno v zádušním chrámu panovníka Raneferefa v Abúsíru, například

pečeť P6808a uložená v Náprstkově muzeu asijských, afrických a amerických kultur v Praze (Jeřábek 2017: 26, 51, Pl. VI.1).

Textilní výrobky nacházely své uplatnění i v hospodářství. Používaly se například jako filtrační materiál při vymačkávání vinných hroznů či při výrobě oleje, jak je patrné například z vyobrazení v Baketově hrobce v Bení Hasanu (Newberry 1893c: Pl. VI). Také pro práci s domácími zvířaty bylo zapotřebí nejrůznějších látek – při jejich zapražení či jako jejich ochrana při přivazování nákladu.

Další množství textilu bylo využíváno v souvislosti s dopravními prostředky a vojenstvím – vozy (jako pokrývky podlahy vozu) a loděmi (jako plachty v konstrukci stříšek na ochranu pasažérů před sluncem a jako ty, které byly poháněné větrem. Zajímavý je nález loďní plachty, jež byla druhotně roztrhána a použita jako obinadla mumie (Goyon – Josset 1988: 129–132). Válečné stany také musely ke své výrobě spotřebovat značné množství textilu, bohužel doposud nebyl učiněn žádný archeologický náález tohoto typu, který by přiblížil, jak konkrétně vypadaly. Ani vlajky a standarty není možné mezi textilními výrobky opomenout.

Látky měly velký význam také v ekonomice, protože fungovaly jako forma výplaty či přídělu, jako dary a prostředky ve směnném obchodu (Kemp 2006: 257). Široké uplatnění měly i v lékařství (Vogelsang-Eastwood 2000: 294).

Chrámů potřebovaly být zásobeny množstvím látek pro provádění rituálů, například pro denní chrámový rituál, při němž byla oblékána kultovní socha božstva (Alliot 1949: 1–196; Moret 1902: 178–190).

Velký objem tkanin byl zapotřebí pro účely funerální. Právě těchto textilií se dochovalo nejvíce a přináší velké množství informací, ať už se jednalo o obinadla, ve kterých byla těla zavinuta, nebo obaly pro různé obětiny či látky jako samostatnou součást pohřební výbavy.

¹ <https://www.rmo.nl/en/collection/search-collection/collection-piece/?object=AU%2041-b>. Přístupné 2. srpna 2019.

Objevují se také látky, které měly původně jinou funkci, sekundárně však našly uplatnění právě v pohřebním kontextu, a to buď v celku, nebo jen jejich část. Na zvyk opětovného použití nošených oděvů ve funerálním kontextu může narážet lamentace vdovy v Neferhotepově hrobce v Šéch Abd el-Kurně č. 50 (Davies 1933 I: 41, Pls. XXIV a LXIa): „*Ten, který měl množství jemných látek a miloval oděvy, leží v obnošeném oděvu (sft) včerejška*“. Kromě oděvů zemřelého bylo také zřejmě žádoucí získat pro svůj pohřeb látky původně použité jako oděv pro kultovní sochy bohů. Dokladem může být nápis na jedné z tkanin, v níž bylo zabaleno tělo královny Meritamon: „*Plátno, které vytvořil velekněz Amonův Masaharti, ospravedlněný, pro svého otce Amona, v roce 18*“ (Winlock 1929: 29). O tomto zvyku může zřejmě hovořit i další z textů v Neferhotepově hrobce: „*Mé tělo je čisté, obdržel jsem obnošený oděv (sft) a viděl Ptah-Sokara*“ (Davies 1933 I: 53).

MATERIÁLY PRO VÝROBU TEXTILU

Nejběžnější egyptskou surovinou, ze které se textilie vyráběly, byl len. Roste v mírném podnebí, ve Středomoří a stepních pásech severní polokoule (Zohary – Hopf 2000: 114). Domestikovaný len (*Linum usitatissimum*, česky len setý) je oproti divokým druhům jen jednoletá rostlina, dorůstá do výšky 1 m, má malé rovné listy střídající se na dlouhém stonku a 5 okvětních lístků, které kvetou modře (Germer 1985: 100; Vogelsang-Eastwood 1992: 4). Plody mají podobu tobolky s 10 semeny a plně zralosti jich doroste většinou 6–7 (Germer 1985: 100). Nejstarší doklady pro domestikaci lnu pocházejí z dnešního Iráku ze 6. tisíciletí př. Kr. (Barber 1991: 12).

Ve starém Egyptě byly zřejmě známy dva druhy lnu – len setý a jeho divoký předchůdce len úzkolistý (*Linum bienne*). Ten také dorůstá výšky zhruba 1 m, kvítky má ale bílé (Vogelsang-Eastwood 2000: 270). Tobolka se semeny lnu byla nalezena Guyem Bruntonem na lokalitě Badáří (3000/3, Brunton – Caton-Thompson 1928: 63). Je popsána jako menší, s hlubšími drážkami, než má běžnější *Linum usitatissimum*, a je tedy možné, že šlo o len úzkolistý (Vogelsang-Eastwood 1992: 5).

Stoněk lnu je tvořen z několika vrstev. Pro výrobu plátna jsou důležité svazky vláken, které leží mezi kůrou (kortexem) a lýkem (floémem). Abychom tato vlákna získali, je nutné ostatní vrstvy odstranit (Vogelsang-Eastwood 1992: 5).

Kromě lnu byly v Egyptě využívány i další rostliny, a to juta (*Corchorus capsularis*), konopí (*Cannabis sativa*) nebo ramie (*Boehmeria nivea*). Pro textilní výrobu bylo možné využít i suroviny živočišného původu, zejména ovčí vlnu a koží srst (Kemp – Vogelsang-Eastwood 2001: 23).

ZPRACOVÁNÍ LNĚNÝCH VLÁKEN

Setí lnu probíhalo zhruba v polovině listopadu po záplavách. Nejprve bylo nutné zorat pole dobyt看em a poté vzít semena ze skladiště, což se jistě neobešlo bez řádného úřednického zdokumentování, jak je možné vidět na scéně ve Vererniově hrobce (hrobka 25) z Šéch Saídu (Davies 1901: Pl. XVI). Mnohá zobrazení v hrobkách Staré a Střední říše dokládají, že len se často sel spolu s obilím, samotná technika setí se však lišila – podle ikonografie se obilí selo rozhazováním shora, kdežto len se sel spodním pohybem. Gillian Vogelsang-Eastwood uvádí, že tam, kde se dodnes seje len ručně, se používají stejné techniky. Nakonec byly na pole nahnány ovce nebo jiná zvířata, aby zrna zadupala do země (Vogelsang-Eastwood 1992: 5–6).

Zhruba tři týdny trvá, než len doroste. Zralý je v okamžiku, když uvadnou květy a objeví se semena. Velmi důležitý je přesný čas sklizně, protože stáří rostliny ovlivňuje použití vláken. Pokud byl len sklizen ještě mladý a zelený, mohlo z něj být vyrobeno jemné plátno, o něco zralejší len byl vhodný pro běžné oblečení, a byl-li len starý, vyráběla se z něj hrubá látka a provazy (Vogelsang-Eastwood 1992: 5–6; Barber 1991: 13).

Len, na rozdíl od obilí, se nekosil, ale vytrhával se země tak, aby vlákno zůstalo co nejdelší. Rostliny pak byly svázané do svazků a sušeny na slunci, jak lze pozorovat například ve Vererniho hrobce ze Staré říše nebo také v novoříšské Paherihovo hrobce v el-Kábu (Tylor – Griffith 1894: Pl. IV). Podle ikonografických dokladů se do sklizení zapojovali muži i ženy.

Po vysušení rostlin bylo nutné odstranit tobolky se zrny. Na to se používalo několik metod – buď se jednoduše trhaly ručně, nebo se používal speciální hřebek a skrze jeho zuby se stonky pročešávaly (zobrazení např. v Paherihovo hrobce nebo novoříšské hrobce písáře Menny v Thébách; Petrie 1914: obr. mezi stranami 96–97). Dřevěný předmět, který byl identifikován jako česací hřebek, byl nalezen v Káhúnu a nyní se nachází v Manchesterském muzeu (no. 6860).² Získaná zrna se používala na výrobu oleje a snad také jako potrava pro zvířata (Germer 1985: 100–101).

Aby Egypťané získali vlákna, ze kterých bylo možné upříst nitě, bylo zapotřebí ze stonků lnu ještě odstranit dřevnatělé vnější části – tento proces se nazývá dekortikace. Toto bylo možné provést buď přímým odlupováním za sucha, ovšem efektivnější metodou bylo máčení (Kemp – Vogelsang-Eastwood 2001: 30). Len se položil do pomalu tekoucí vody. Doba, po jakou se len máčel, závisela na typu lnu a teplotě vody, ale zhruba to bylo 10–14 dní.³

Poté, co se ze lnu odplavily vnější vrstvy, byl sušen na slunci. Pak následovala další fáze přípravy vlákna před předením, a to mlácení. Do vysušených stonků se tlouklo tak, aby se oddělily zbytky jejich dřevnatělých

² <http://harbour.man.ac.uk/mmcustom/Display.php?irn=389945&QueryPage=%2Fmmcustom%2FEgyptQuery.php>. Přístupné 2. srpna 2019.

³ Grace Mary Crowfoot (1931: 32) ve své knize podává zprávu o svém pozorování v moderní egyptské vesnici Nahja, kde byl len máčen podle teploty okolo 15 dní.

částí. Tato fáze v egyptských obrazových pramenech zobrazena není, ale několik indicií naznačuje, že v Egyptě probíhala (Vogelsang-Eastwood 1992: 11). Crowfoot postřehla ve 20. letech 20. století ve vesnici Nahja, že k tomuto účelu byly využívány dřevěné palice (Crowfoot 1931: 34). Tytéž palice byly nalezeny také na středo- i novoříšských lokalitách, například v Amarně (Peet – Wolley 1923: pls. XIX:3 [22/102], 4 [22.121]).

Místo mlácení se len mohl také protahovat mezi dřevěnými tyčemi. Tuto fázi přípravy lnu lze vidět zobrazenou na scénách ve dvou hrobkách: ve středoříšské hrobce vezíra Dagy (TT 103, Davies 1913: Pl. XXXVII; viz obr. 1) a v novoříšské Džehutineferově hrobce (TT 104, Davies 1929: 234). V prvním případě jsou tyčky kratší a v druhém delší, ale princip je stejný.

PŘEDENÍ

Před samotným předemím bylo ještě nutné připravit předivo tak, aby tvořilo jedno dlouhé vlákno. K prodloužení délky nití používali Egypťané techniku takzvaného skaní. Svazky vláken či nitě se zákrutem S byly ve stejném směru (S) skány dohromady. Délka skané části jednotlivých nití činila 5–20 cm. Použití této techniky lze nalézt u hrubých i extrémně jemných tkanin (Vogelsang-Eastwood 2000).

Podle dochovaných zobrazení se zdá, že tuto činnost dělaly převážně ženy, a to rolováním vláken buď na stehně, nebo na polokruhové formě, která stála před nimi. Toto válení lze vidět ve výzdobě hrobek vezíra Dagy (Davies 1913: Pl. XXXVIII), Džehutihotepe v Dér el-Berše (Newberry 1893a: Pl. XXVI) či Džehutinefera v Thébách (Davies 1929: 239). Takto připravená dlouhá vlákna se pak buď stočila do klubka, jak je možné vidět například v Chetiho hrobce v Bení Hasanu (Newberry 1893c: Pl. XIII), nebo navinula na cívky (hrobka vezíra Dagy – Davies 1913: Pl. XXXVII).

V Džehutihotepově hrobce se nachází zajímavé zobrazení ještě jednoho detailu celého procesu. Zdá se, že jedna ze zobrazených žen si vlákno protahuje skrze ústa, pravděpodobně ho tak slinami vlhčila, aby bylo spojitě a nerozpadalo se. Tato praktika se v některých oblastech Středomoří udržela dodnes a také Crowfoot (1931: 34) toto ve 20. letech 20. století pozorovala v některých částech Horního Egypta a Súdánu. Alternativní metodou bylo vlhčení prstů před předemím nebo navlhčení celého klubka (Kemp – Vogelsang-Eastwood 2001: 70–71; Vogelsang-Eastwood 1992: 14–15).

Když byla vlákna takto připravena, mohlo se začít s předemím. To je technika, při které se svazek vláken stáčí do jedné dlouhé pevné nitě.

Do pohybu bylo uvedeno vřeteno a díky jeho otáčení se vlákna zakrucovala. Směr, jakým se vřeteno točilo, se odrážel v zákrutu nití. Popisuje se jako zákrut S (proti směru hodinových ručiček), Z (po směru hodinových ručiček) nebo I (bez zákrutu). Upředemná nit

se nakonec opět smotala do klubka (Vogelsang-Eastwood 1992: 15).

Ze Staré říše jsou známa zobrazení předemí vláken pro výrobu sítí (Firth – Gunn 1926: 36). Předemí pro výrobu plátna bylo znázorněno až v pozdějších obdobích. Právě podle středoříšských a novoříšských hrobkových vyobrazení a modelů můžeme rozlišit tři metody předemí, které se v Egyptě používaly (podle Vogelsang-Eastwood 1992: 16–17). První je takzvané uchopené vřeteno (*grasped spindle*). Tato metoda spočívá v tom, že připravené vlákno je provlečeno skrz kruh nebo přes nějakou podpěru, například vidlici na tyči, a pak je předemno na velkém vřetenu drženém v obou rukách. Další je takzvané podepřené vřeteno (*supported spindle*). Při užití této metody přadlák či přadlena jednou rukou podpírá předemé vlákno a druhou rukou přidržuje roztočené vřeteno. Poslední metodou je takzvané hozené vřeteno (*drop spindle*) – je roztočeno rolováním po stehně zdviženém do vodorovné polohy a pak odhozeno. Tato metoda má dvě hlavní výhody: Vřeteno se točí daleko rychleji než pouhým otáčením v ruce a jedním odhozením je takto možné upříst delší kus nitě.

Předemí je doloženo četnými archeologickými nálezy. Mezi ně patří přesleny – malé předměty, nejčastěji zhotovené ze dřeva či kamene, které byly nasazené na dřívku vřetena a sloužily tam jako rotační setrvačnik. Na rozdíl od evropského způsobu užívání se v Egyptě přeslen navlékal na horní část dřívku, jak ukazují ikonografické prameny (např. Davies 1929: 234; Newberry 1893c: Pl. XIII). Doloženo je jen omezené množství tvarů, většinou byly diskovité či kopulovitě.⁴ Dřívky vřetena byly někdy nalezeny zahnuté, buď proto, že byly často vyrobeny ze žebra palmového listu, které je zahnuté přirozeně (Vogelsang-Eastwood 1992: 19), nebo bylo prohnutí dřívku způsobeno druhotně vlivem prostředí.

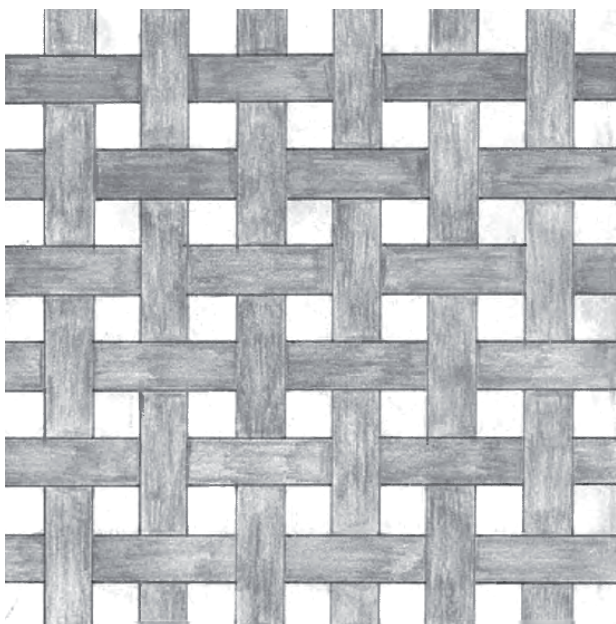
TKANÍ

Tkaní je proces provazování dvou nebo více sad nití podle předem zvoleného systému za účelem vytvoření plošné textilie. Nejjednodušší formou vazby je takzvaná plátnová vazba (*tabby weave*, obr. 2), ta je doložena už od prehistorie (Kemp – Vogelsang-Eastwood 2001: 89).

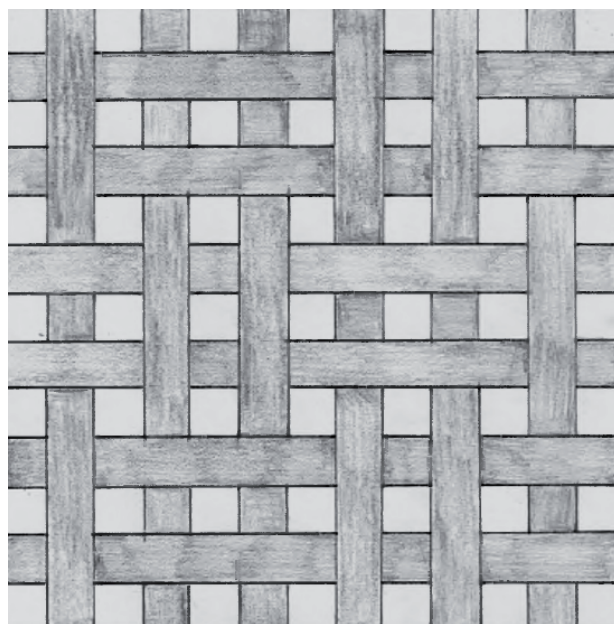
Kromě plátnové vazby se v Egyptě vyskytuje i vazba panamová (*basket weave*, obr. 3). Ta vychází z vazby plátnové, ale jednotlivé sady nití jsou zdvojené či ztrojené. Většina dokladů tohoto typu vazby pochází až z období Nové říše (Vogelsang-Eastwood 1992: 26). Toto zdvojení či ztrojení nití může být použito v osnově i útku nebo pouze v jedné z těchto sad nití, v tomto případě hovoříme o polopanamové vazbě (*half-basket weave*).

Třetím typem vazby, který je v Egyptě doložen, byla kobercová vazba (*tapestry weave*, obr. 4). K jejímu většímu rozšíření však nedošlo. Útek je tvořen z různobarevných nití, ty neprocházejí celou osnovou od okraje k okraji, ale

⁴ Tento tvar se objevuje na konci Střední říše a rozšířil se zejména během Nové říše.



Obr. 2 Schéma plátňové vazby (kresba E. Novotná) /
Fig. 2 Scheme of the tabby weave (drawing E. Novotná)



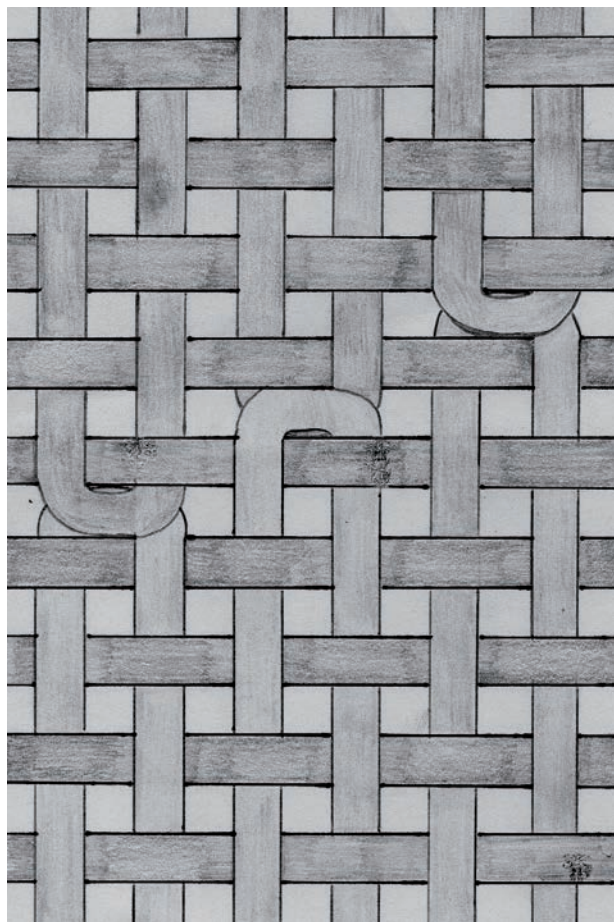
Obr. 3 Schéma panamové vazby (kresba E. Novotná) /
Fig. 3 Scheme of the basket weave (drawing E. Novotná)

pouze její částí, a vytvářejí tak určitý vzor (Kemp – Vogel-sang-Eastwood 2001: 89). Doloženo je pouze několik případů, pocházejících většinou z královských hrodek. Několik kusů bylo nalezeno například v hrobce Thutmose IV. (Carter – Newberry 1904: 143–144) nebo Tutanchamona (Crowfoot – Davies 1941).

TKALCOVSKÉ STAVY

Horizontální stav je nejstarším doloženým používaným tkalcovským stavem v Egyptě. Jeho první vyobrazení můžeme vidět už na misce z Předdynastické doby nalezené v ženském hrobě č. 3802 na lokalitě Badári ve 20. letech 20. století (Brunton – Caton-Thompson 1928: 54, pls. XXXVIII, XLVIII) a nyní uložené v Petrieho muzeu egyptské archeologie v Londýně (UC 9547).⁵ Přesnější představu o jeho vzhledu a používání ale poskytují zobrazení v hrobkách 11. a 12. dynastie v Bení Hasanu (č. 3, 15 a 17; Newberry 1893b: Pl. XXIX; Newberry 1893c: pls. IV, XIII) a také soudobé modely tkalcovských dílen, například model z Meketreovy hrobky (Winlock 1955: pls. 25–27).

Koncová břevna tohoto stavu byla ukotvena do země dvěma zatlučenými páry kolíků. Mezi těmito koncovými břevny byly napnuty osnovní nitě rozdělené do dvou sad na liché a sudé. Nítě jedné z těchto sad byly krátkými nitěmi či provázky přivázány k pohyblivému brdu a díky němu bylo možné sadu zvednout a vytvořit tak prošlup, kterým se poté protáhla útková nit. Opačný prošlup vznikl díky prohozním ramenům – tyčím



Obr. 4 Schéma kobercové vazby (kresba E. Novotná) / Fig. 4 Scheme of the tapestry weave (drawing E. Novotná)

⁵ http://petriecat.museums.ucl.ac.uk/dispatcher.aspx?action=search&database=ChoiceUCLPC&search=accession_number=%20%27UC9547%27&limit=10&SRT0=&TYP0=&SEQ0=&position=1. Přístupné 2. srpna 2019.

(prknům) navlečeným skrz osnovu pod lichými osnovními nitěmi; prošlop se utvořil postavením ramene na jeho hranu (Barber 1991: 83–91).

Jedním z prvků oděvů, podle některých badatelů charakteristickým pro látky tkané na horizontálním stavu, jsou okrajové útkové třásně. Na boční straně tkaniny, u pevného okraje, byly mezi osnovní nitě vetkány kratší samostatné nitky tvořící třásně. Podle jedné z teorií napomáhaly vytvořit silný a pevný okraj látky a ta pak lépe držela svůj základní tvar (Kemp – Vogelsang-Eastwood 2001: 123). Objevují se vždy na levé straně dokončené tkaniny. Ve Střední říši jsou zobrazení lidí nosících takové třásně běžná, v Nové říši již méně obvyklá (Vogelsang-Eastwood 1992: 29).

Nejpozději od poloviny 18. dynastie se v egyptských pramenech objevuje druhý typ stavu – vertikální. Nitě jsou v něm napnuté vertikálně, konce osnovních nití připevněny k osnovnímu břevnu uchycenému poblíž horního kraje rámu a samotný tkaný oděv je ukotven u dolního okraje, takže tkadlec tká odspodu nahoru (Barber 1991: 113).⁶ Druhou variantou, jak udržet osnovní nitě napnuté, je použití závaží, jak to bylo běžné například v pravěké Evropě, v egyptských pramenech však tento druh vertikálního stavu není spolehlivě doložen. Veškeré ikonografické prameny zobrazují pouze rámové stavy, někdy nazývané také gobelínové, protože na tomto typu se dají tkát také koberce a tapiserie (Kemp – Vogelsang-Eastwood 2001: 333).

Zobrazení vertikálního stavu nalezneme v několika hrobkách 18. dynastie v Thébách – Džehutineferova hrobka (č. 104, Davies 1929: 234, Fig. 1A; Shedid 1988: 128, Taf. 5a, 27, 36a), Neférotetepova hrobka (č. 50; Davies 1933 I: 38, Pls. XLIX, LX; Davies 1933 II: Pl. III; Roth 1913: 16, fig. 14) a Neferenpetova hrobka (Davies 1948: 49–51, Pl. XXXV; Roth 1913: 18–19, figs. 16A, 16B). U Barryho Kempa a Gillian Vogelsang-Eastwood (2001: 338) lze vidět zobrazení vertikálního tkalcovského stavu také na vápencovém talatátu nalezeném v Amarně (Messiha – Elhitta 1979: 24, Pl. XXXI, no. 586; Strouhal 1994: 69, obr. 72).

Vertikální stav mohl být postaven buď samostatně, nebo byl opřen o něco pevného. Spodní rám byl připevněn několika způsoby – umístěním do žlábků v zemi nebo do žlábků v kamenných blocích (Vogelsang-Eastwood 1992: 30). Je-li pevný rám na ikonografickém materiálu znázorněn, je tím zaručeno, že vertikálnost zobrazeného tkalcovského stavu je skutečná a nejde o stav horizontální ukázaný ve smíšené perspektivě, u Egyptanů běžné (Kemp – Vogelsang-Eastwood 2001: 338).

Vertikální stav bohužel není dochován na žádném modelu. Tento nedostatek je však vynahrazen četnými archeologickými nálezy jednotlivých částí stavu, jako například rozdělovače osnovních nití, podpěr brdového

břevna, prohozních ramen a dalších (Kemp – Vogelsang-Eastwood 2001: 339–403).

Zajímavou otázkou je přechod od používání horizontálního stavu k vertikálnímu. Mohlo by se zdát, že během Nové říše (díky bližším kontaktům se Západní Asií) došlo k zavedení vertikálního stavu, neboť, minimálně v určitém rozsahu, nahradil stav horizontální. Pak by bylo možné hovořit o technologické inovaci Nové říše. Problémem ovšem je, že zdroje, z nichž lze čerpat, nejsou kontinuální. Jedna skupina dokladů textilní produkce pochází z období pozdní 11.–12. dynastie a další až z thébských hrodek z poloviny 18. dynastie, tedy z období zhruba o 400 let mladšího. Je proto možné, že thébská novoříšská zobrazení představují jen delší a možná postupný vývoj uvnitř samotného Egypta a tehdejší zahraniční kontakty nemusejí mít na tuto záležitost vliv. Navíc je spolehlivě doloženo, že Asijci se v Egyptě vyskytovali již v dřívějších obdobích, a je rovněž potvrzeno, že několik asijských žen pracovalo jako tkadleny (Hayes 1955: 90). Důležitým faktem, k němuž je třeba přihlídnout, je, že ani doklady ze samotného Předního východu nesvědčí o běžném užívání vertikálního stavu (Kemp – Vogelsang-Eastwood 2001: 311).

Elizabeth Barber dává výskyt vertikálního tkalcovského stavu do souvislosti s počátkem používání kobercové vazby v královských kruzích (Barber 1991: 113, 156–162, 290). Na to však lze namítnout, že doklady takto tkaných látek je ještě méně než dokladů vertikálního stavu, navíc oděv tkaný na tomto stavu, jak ho zobrazuje výzdoba ve třech doložených malovaných hrobkách, se zdá být celý bílý. Je sice pravda, že tato technika mohla být uplatněna pouze na stavu vertikálním, nicméně to nikterak nedokazuje, že by právě ona byla důvodem k vyvinutí nového typu stavu (Kemp – Vogelsang-Eastwood 2001: 311).

Nelze ovšem předpokládat, že by Egyptané přijali novou technologii, poté začali používat výhradně ji a tu starou zavrhl. Mnohem pravděpodobnější je, že používali oba typy tkalcovských stavů zároveň. Pro některé badatele jsou doklady nepřerušovaného používání horizontálního stavu i dochované novoříšské látky s útkovými třásněmi, ačkoli tento argument byl zpochybněn.⁷

TEXTILNÍ NÁLEZY Z ABÚSÍRU

Výzkum textilních nálezů v Abúsíru je prozatím spíše ve svých počátcích. První, kdo se tomuto materiálu věnoval a prováděl textilně-technologický průzkum, byla Helena Březinová.⁸ V letech 2008 a 2010 zkoumala textilie datované do Staré říše, ale také do 3. přechodné, Pozdní a Ptolemaiovské doby (Březinová 2010 a 2011). Publikace látek nalezených v kontextu sekundárních pohřbů ve Verkaureově mastabě je plánována během

⁶ Egyptské prameny zobrazují u vertikálních stavů většinou muže, oproti tomu horizontální stav, alespoň podle doložených ikonografických pramenů a modelů tkalcovských dílen, obsluhovaly ženy. Více k genderové otázce výroby textilií Roehrig (1996: 19–21)

⁷ Více k problematice útkových třásní ve vztahu ke tkalcovskému stavu viz Wollnerová (2017: 146–147).

⁸ PhDr. Helena Březinová, Ph.D., pracovnice Archeologického ústavu Akademie věd České republiky, se specializuje na problematiku textilní výroby a jejich dokladů v archeologických nálezech z období pravěku a raného a vrcholného středověku.

Obr. 5 Pohřební maska
hodnostáře Mernefua (16/E/78)
(foto M. Zemina) / Fig. 5 Funeral
mask of an official Mernefu
(16/E/78) (photo M. Zemina)



Obr. 6 Pozůstatky rukávu tuniky z hrobky AC 31 (foto D. Wollnerová) / Fig. 6 Remains of the sleeve of a tunic from tomb AC 31
(photo D. Wollnerová)

tohoto roku (Březinová – Wollnerová 2019, *v tisku*). Autorka tohoto článku tak navazuje na její práci.

Většina nalezeného abúsírského textilu pochází z pohřebních kontextů, tak jak je to vzhledem k charakteru lokality očekávatelné. Jediným odlišným nálezovým kontextem jsou látky z Raneferefova zádušního chrámu.

Ve většině případů se jedná o malé fragmenty. Je nutné si položit otázku, zda jejich současná podoba a velikost odpovídá tomu, jak byly naposledy užívány, nebo zda jejich stav není spíše následkem vnějších vlivů způsobených dlouhodobým uložením v zemi. V pohřebních kontextech je také nutné vzít v úvahu, že tkaniny byly opětovně ničeny a trhány na menší kousky během vykrádání hrobů a zároveň mohlo v rámci hrobky dojít ke změně jejich původní polohy. Určit jejich vztah k ostatnímu vybavení – zda se jednalo o samostatně uložený textil, nebo šlo o součást zavinutí těla zemřelého, či byly do látek zabaleny jiné předměty – tedy může být velmi obtížné a mnohdy spíše nemožné.

Textil nalezený v Abúsíru měl různé použití. Především v sekundárních pohřbech ve Verkaureově mastabě, ale i u dalších nálezů z dřívější doby, které nejsou v této práci analyzovány, je možné dobře pozorovat použití tkanin na obinadla mumie a sledovat způsob, jakým byla těla ovinována. V tomto případě se jedná o mumifikační

praktiky 3. přechodné doby, avšak vzhledem k charakteru lokality lze doufat, že se během dalších výzkumů podaří doplnit poznatky z této oblasti i k období Staré říše. Mezi běžnými fragmenty obinadel nacházíme také propracovanější součásti mumifikačních obalů, jako je například pohřební maska hodnostáře Mernefua (obr. 5; Wollnerová 2017: 84–85) či části kartonáže z hrobky královny Chentkaus III. (Wollnerová 2017: 59).

Jak již bylo uvedeno výše, zdá se být běžnou praxí starých Egyptanů používat pro zabalení těla a „vypání“ volných prostor (například mezi nohama) látky, které měly původně jinou funkci. Jasným dokladem tohoto zvyku je tunika nalezená mezi fragmenty pohřbů ve Verkaureově hrobce či fragmenty rukávů z hrobky AC 31 v centrálním Abúsíru (obr. 6; Wollnerová 2017: 70–71, 104–105). Opětovně použité jsou pravděpodobně také všechny fragmenty obinadel, na nichž nacházíme švy, lemy a další charakteristiky. Původně měly funkční či estetický význam, jistě však nebyly záměrně vyrobeny jako mumifikační obinadla. Látky související s prací balzamovačů během procesu mumifikace byly ukládány do nádob. V Abúsíru jsou takové nálezy registrovány v rámci balzamovacích depozitů objevených u Iufay či Menechibnekona (Bareš – Smoláriková 2008: 105; Smoláriková 2009: 5–7).

V hrobkách byly látky používány hojně také jako obal či ochrana pohřební výbavy. Byly do nich zabaleny kanopy (např. v Iufaově hrobce, Bareš – Smoláriková 2008: 63), ale i další nádoby s nejrůznějším materiálem (četné nálezy opět např. z Iufaovy hrobky). Přímo ve tkaninách byly zabaleny také předměty organického původu: V mastabě princezny Hedžetnebu byly ve vedlejší šachtě nalezeny zbytky – podle vyjádření předáka dělníků – sýra nebo masa, zavázané úzkým pruhem plátna (Verner – Callender 2002: 91).

Zajímavým nálezem je také dlouhá tyč (zlomená na tři kusy) pocházející z šachty, která vede k pohřební komoře Mernefuovy mastaby. Na jejím povrchu byly dochovány zbytky plátna, štku a tenkého plátku zlata (13/E/78, Verner – Callender 2002: 76). V pohřební komoře téže hrobky byl nalezen také model (?) penisu, je připevněný k pruhu látky pokrytému bílým štukem (Verner – Callender 2002: 76).

Textil byl přichycován na dřevěný nábytek a mohl sloužit jako podklad pro dekoraci. Dokladem toho jsou fragmenty skříněk s polychromní výzdobou nalezené v pohřebním komplexu královny Chentkaus II. (89/A/78, Verner 2001: 24) či Raneferefově zádušním chrámu (1012/I/84, Wollnerová 2017: 155).

Některé nálezy textilií však nelze, alespoň prozatím, spolehlivě interpretovat. Příkladem může být nález č. 166/AS79/2015 (obr. 7; Wollnerová 2017: 158–159) z jižního Abúsíru pocházející z 5. dynastie. Představuje několik látek svázaných dohromady a vzájemně proplétaných do jakési sítě. V současnosti není možné říci, k čemu přesně tento předmět sloužil, další bádání snad ale přinese konkrétnější vysvětlení.

V Abúsíru byl rovněž učiněn nález unikátní tkaniny, která by jistě byla velmi zajímavá pro analýzy a mohla by přinést množství informací. Během výzkumu Neferirkareova pyramidového komplexu totiž Ludwig Borchardt (1909: 67) našel kousek plátna s namalovanými žlutými hvězdami na modrém pozadí. Tento kus textilu byl uložen v berlínském Novém muzeu pod číslem 18180, bohužel ho ale dnes nelze zkoumat, protože se nedochoval, zřejmě byl zničen či ztracen během 2. světové války.

ÚPRAVA TKANIN

Utkané látky mohly být dále zdobený. Do textilu mohly být vsívány korálky, rozetky, flitry a další podobné ozdoby. Některé takové látky byly nalezeny například v Tutanchamonově hrobce (Vogelsang-Eastwood 2000: 280). Nálezy vyšívaných tkanin a nášivek jsou stejně jako malba na textilu méně běžné a objevují se především až od



Obr. 7 Textilie z hrobky AS 79 (166/AS79/2015) (foto D. Wollnerová) / Fig. 7 Textile from tomb AS 79 (166/AS79/2015) (photo D. Wollnerová)

Nové říše (Vogelsang-Eastwood 2000: 281). Naopak již od Staré říše se vyskytují příklady plisování (Hall 1985).

Jedním z běžnějších způsobů zdobení bylo barvení. Barveny byly buď celé tkaniny, nebo byly do nebarvených tkanin vetkávány barvené nitě. To je případ také některých látek (35_M2_A a 38_M_A)⁹ z Verkaureovy mastaby v Abúsíru, datovaných do 3. přechodné doby: Vetkané barevné nitě, původně zřejmě modré, tvoří dekor v podobě jednoho širokého a pěti nebo šesti tenkých pruhů; pruhy mají pravidelný rozestup, za širokým se střídají vždy čtyři nebarvené a čtyři modré nitě (Březinová – Wollnerová, *v tisku*).

Podobná kombinace několika tenkých a jednoho silnějšího pruhu není na egyptských látkách výjimkou, naopak se zdá, že tento výzdobný prvek byl docela oblíbený. Ukazují to mimo jiné tkaniny uložené v Britském muzeu v Londýně, například EA6517,¹⁰ EA6519¹¹ či EA6572.¹²

⁹ Systém označování textilií vychází ze zkrácené verze nálezového čísla 35/AC26/2008 – *mummy mark 2* a označuje konkrétní textilii z mumie, v tomto případě A, viz tabulka textilií v Březinová – Wollnerová (*v tisku*).

¹⁰ http://www.britishmuseum.org/research/collection_online/collection_object_details.aspx?objectId=115738&partId=1&searchText=6517&place=42209&page=1. Přístupné 2. srpna 2019.

¹¹ http://www.britishmuseum.org/research/collection_online/collection_object_details.aspx?objectId=115744&partId=1&searchText=6519&place=42209&material=18378&page=1. Přístupné 2. srpna 2019.

¹² http://www.britishmuseum.org/research/collection_online/collection_object_details.aspx?objectId=115686&partId=1&searchText=6572&place=42209&material=18378&page=1. Přístupné 2. srpna 2019.

Mezi abúsírskými nálezy se vyskytuje také další dekorativní prvek. Na tkaninu je nanášena tenká vrstva hlinky a na ní je dochována malba. Někdy je barevná i hlinka; drobné fragmenty barevných hlinek nacházíme na několika tkaninách ze Staré říše, a to na látkách z Raneferefova zádušního chrámu – P7183/1–3 a 6 (Wollnerová 2017: 32, obr. 5.3–5.5). Tento prvek pozorujeme rovněž na dvou fragmentech z hrobky princezny Šeretnebtj (Vymazalová 2014: 10, 13; Wollnerová 2017: 97–98).

Podobně zdobená tkanina (14/I/98, Wollnerová 2017: 154) byla nalezena také v zásypu pohřební komory panovníka Raneferefa na úrovni zničené dlažby. Na silně poškozených zlomcích jsou patrné pozůstatky červenohnědých a modrých pruhů o šířce cca 1,5 cm a mezi nimi jsou asi 0,5 cm úzké meziproužky (podle popisu v náleзовé kartě bílé, podle fotografie spíše béžové). Určit původní účel těchto zdobených látek není jednoduché. Nabízí se několik interpretačních možností. Může se jednat o pozůstatky pohřební masky, případně jiné kartonáže.

Další možností je, že tyto tkaniny sloužily jako dekorace dřevěného nábytku. V jihovýchodní části zádušního chrámu královny Chentkaus II. byla totiž spolu s papyry nalezena část víka dřevěné truhly.¹³ Na tomto víku byla připevněna látka s pozůstatkem bílé a žlutě malované reliéfní figury, možná panovníka (Verner 2001: 24, Fig. 21). Polychromně zdobená látka na dřevěné skříňce (1012/I/84, Wollnerová 2017: 155) byla objevena také ve střední části místnosti DY v Raneferefově zádušním chrámu. Na tkanině se nachází vrstva štku a v něm jsou reliéfně vyvedeny hieroglyfické značky s dochovanou polychromií.

Třetí možnou interpretaci napovídá situace v Iufaově hrobce z Pozdní doby. Ladislav Bareš a Květa Smoláriková (2008: 59) uvádějí, že na některých místech byla mumie na povrchu pokrytá tenkou vrstvičkou okrově zbarveného štku. Je tedy možné, že funkci barveného svrchního rubáše mohly mít rovněž dva fragmenty tkaniny 38_M_J ze sekundárního pohřbu nalezeného ve Verkaureově mastabě s pozůstatkem malby části ptáka, zřejmě sokola (Březinová – Wollnerová, *v tisku*; obr. na titulní straně obálky). Tyto fragmenty nepocházejí bohužel z mumie dochované *in situ*, byly vypreparovány ze změní kostí a tkanin vyzvednutých při výzkumu. Není proto možné přesně určit, ve kterých místech na mumii se tato tkanina nacházela a zda tvořila nejsvrchnější (viditelnou) vrstvu obalů mrtvého těla, či zda byla překryta dalšími vrstvami jiných tkanin.

ZÁVĚR

V Abúsíru byly nalezeny tkaniny pocházející převážně ze Staré říše, ale také ze 3. přechodné, Pozdní a Ptolemaiovské doby. Z posledních dvou zmíněných období je doloženo pouze několik fragmentů. Ani porovnání

látek ze Staré říše a 3. přechodné doby pravděpodobně nepřinese mnoho úspěchu. Jak již bylo výše naznačeno, technologie výroby se během staletí příliš neměnila a ani inovace v podobě vertikálního tkalcovského stavu nezpůsobila velké změny v charakteristice textilních výrobků.

Je třeba mít na paměti, že ač je dosavadních abúsírských nálezů nemálo, není možné stavět závěry o vývoji textilní produkce v Egyptě pouze na nich. Mezi zkoumanými obdobími je značná časová prodleva, a proto je jisté důležité všimnout si odlišností u látek z různých období. Poznatky je rovněž třeba neustále konfrontovat s nálezy z dalších lokalit i zbylých časových etap, které v Abúsíru detekovány nejsou.

Abúsírské tkaniny se technologicky nijak neodlišují od nálezů z jiných lokalit. Jejich průzkum a publikace, zejména některých výjimečných příkladů, má však přesto velký význam. Podrobně publikovaných objevů o textilních materiálech je totiž doposud velice málo, a každý další tedy přináší cenné informace, užitečné zejména pro srovnávání a určování specifik textilních výrobků jednotlivých období egyptských dějin.

Pro obyvatele starého Egypta, stejně jako pro dnešního člověka, bylo prakticky nemožné se denně neseťkávat s množstvím látek a různých výrobků z nich. Už jen proto má velký smysl je zkoumat. Lze tak nahlížet do nejrůznějších aspektů života Egyptanů, do soukromí jejich domácností, do jejich prezentace sebe sama na veřejnosti skrze oblečení, do náboženských představ, které vyjadřovali například prostřednictvím odívání kultovních soch či přinášení obětí, i do jejich představ o tom, jakým způsobem bylo nutné zaopatřit tělo, aby byl zemřelý přijat mezi blažené zesnulé. Naskytá se tím jedinečná možnost poznávat staroegyptskou společnost skrze materiál, který se vyskytoval ve všech společenských vrstvách napříč celými dějinami. Staří Egyptané především díky svému zvyku mumifikovat, ovinovat tělo a zaopatřovat zemřelého množstvím obětí (a samozřejmě i díky přírodním podmínkám) tohoto materiálu poskytli ke zkoumání dostatek.

LITERATURA:

- Alliot, Maurice
1949 *Le culte d'Horus à Edfou au temps des Ptolémées*, Le Caire: Institut français d'archéologie orientale [Bibliothèque d'étude 20/1].
- Barber, Elizabeth Wayland
1991 *Prehistoric Textiles. The Development of Cloth in the Neolithic Bronze Ages with Special Reference to the Aegean*, Princeton: Princeton University Press.
- Bareš, Ladislav – Smoláriková, Květa
2008 *The Shaft Tomb of Iufaa – Volume I: Archeology*, Prague: Czech Institute of Egyptology, Faculty of Arts, Charles University in Prague [Abusir XVII].

¹³ Papyry v ní možná byly původně uloženy.

- Borchardt, Ludwig
1909 *Das Grabdenkmal des Königs Nefer-ir-ke-re*, Leipzig: Hinrichs'sche Buchhandlung [Ausgrabungen der Deutschen Orient-Gesellschaft in Abusir 1902–1908. Bd. 5].
- Brunton, Guy – Caton-Thompson, Gertrude
1928 *The Badarian Civilisation and Predynastic Remains near Badari*, London: British School of Archaeology in Egypt – Bernard Quaritch [British School of Archaeology in Egypt and Egyptian Research Account 30].
- Březinová, Helena
2010 „Textile fragments from the eastern group of mastabas“, in: Bárta, Miroslav – Coppens, Filip – Vymazalová, Hana *et al. Tomb of Hetepi (AS 20)*, Prague: Czech Institute of Egyptology, Faculty of Arts, Charles University in Prague [Abusir XIX], s. 358–363.
2011 „Fragments of textiles from AS 38 and associated structures“, in: Vymazalová, Hana *et al. The Tomb of Kaiemtjenenet (AS 38) and the Surrounding structures (AS 57-60)*, Prague: Czech Institute of Egyptology, Faculty of Arts, Charles University in Prague [Abusir XXII], s. 163–168.
- Březinová, Helena – Wollnerová, Dorotea
v tisku „Textile finds“, in: Krejčí, Jaromír *et al. Tomb of Werkaure. Vol. 2. Post-Old Kingdom Strata*, Prague: Czech Institute of Egyptology, Faculty of Arts, Charles University [Abusir XXVII].
- Carter, Howard – Newberry, Percy E.
1904 *The Tomb of Thoutmôsis IV*, Westminster: Archibald Constable and Co. [Catalogue général des antiquités égyptiennes du Musée du Caire. Nos. 46001–46529].
- Crowfoot, Grace Mary
1931 *Methods of Hand Spinning in Egypt and the Sudan*, Halifax: F. King & Sons, Ltd. [Bankfield Museum notes 12].
- Crowfoot, Grace Mary – Davies, Norman de Garis
1941 „The tunic of Toutankhamon“, *Journal of Egyptian Archaeology* 27, s. 113–130.
- Davies, Norman de Garis
1901 *The Rock Tombs of Sheikh Saïd*, London: Egypt Exploration Fund.
1913 *Five Theban Tombs: Being Those of Mentuherkhepeshef, User, Daga, Nehemaway and Tati*, London: Egypt Exploration Fund [Archaeological Survey of Egypt. Memoir 21].
1929 „The town house in Ancient Egypt“, *Metropolitan Museum Studies* I, s. 233–255.
1933 *The Tomb of Nefer-hotep at Thebes, Vol. I*, New York: The Metropolitan Museum of Art [Publications of the Metropolitan Museum of Art Egyptian Expedition 9].
1948 *Seven private tombs at Kurnah. Mond Excavations at Thebes II*, London: Egypt Exploration Society.
- Firth, Cecil Mallaby – Gunn, Battiscomb George
1926 *Excavations at Saqqara: Teti Pyramid Cemeteries*, London: Institut français d'archéologie orientale.
- Germer, Renate
1985 *Flora des pharaonischen Ägypten*, Mainz am Rhein: Verlag Philipp von Zabern.
- Goyon, Jean-Claude – Josset, Patrice
1988 *Un corps pour l'éternité. Autopsie d'une momie*, Paris: Leopard d'Or.
- Hall, Rosalind
1985 „The Cast-Off Garment of Yesterday'. Dresses Reversed in Life and Death“, *Bulletin de l'Institut français d'archéologie orientale* 85, s. 235–243.
- Hayes, William Christopher
1955 *A papyrus of the late Middle Kingdom in the Brooklyn Museum (Papyrus Brooklyn 35.1446)*, Brooklyn: Brooklyn Museum.
- Jeřábek, David
2017 *Administrative activities in Raneferef's pyramid complex according to the evidence of seal impressions*, Praha: Univerzita Karlova (nepublikovaná diplomová práce).
- Kemp, Barry J.
2006 *Ancient Egypt. Anatomy of a Civilisation*, London – New York: Routledge.
- Kemp, Barry J. – Vogelsang-Eastwood, Gillian
2001 *The Ancient Textile Industry at Amarna*, London: Egypt Exploration Society [Excavation Memoir 68].
- Messiha, Hishmat – Elhitta, Mohamed A.
1979 *Mallawi Antiquities Museum. A Brief Description*, Cairo: General Organization for Government Printing Offices.
- Moret, Alexandre
1902 *Le rituel du culte divin journalier en Égypte: d'après les papyrus de Berlin et les textes du temple de Sêti Ier, à Abydos*, Paris: E. Leroux.
- Newberry, Percy E.
1893a *El Bersheh. Part 1. The tomb of Tehuti-Hetep*, London: Egypt Exploration Society [Archaeological Survey of Egypt 3].
1893b *Beni Hasan. Part I*, London: Egypt Exploration Society [Memoir of Archaeological Survey of Egypt 1].
1893c *Beni Hasan. Part II*, London: Egypt Exploration Society [Memoir of Archaeological Survey of Egypt 2].
- Peet, Thomas Eric – Wolley, Leonard
1923 *City of Akhenaten. Part I: Excavations of 1921 and 1922 at el-'Amarneh*, London: Egypt Exploration Society [Egypt Exploration Society. Memoir 38].
- Petrie, William M. Flinders
1914 „The tomb of Menna“, *Ancient Egypt* 1, s. 95–96.
- Roehrig, Catharine H.
1996 „Woman's work: Some occupations of nonroyal woman as depicted in ancient Egyptian Art“, in: Capel, Anne K. – Markoe, Glenn (eds.). *Mistress of the House, Mistress of Heaven. Woman in Ancient Egypt*, New York: Hudson Hills, s. 13–24.
- Roth, Henry Ling
1913 *Ancient Egyptian and Greek looms*, Halifax: Bankfield Museum.
- Schiaparelli, Ernesto
1927 *Relazione sui lavori della Missione Archeologica Italiana in Egitto 1903–1920. II. La tomba intatta dell'architetto Cha nella necropoli di Tebe*, Turin: G. Chiantore.
- Shedid, Abdel Ghaffar
1988 *Stil der Grabmalereien in der Zeit Amenophis' II. Untersucht an den thebanischen Gräbern Nr. 104 u. Nr. 80*, Mainz am Rhein: Verlag Philipp von Zabern.

- Smoláriková, Květa
2009 „Depozit balzamovačů u Menechibnekonovy šachtové hrobky“, *Pražské egyptologické studie VI*, s. 5–7.
- Strouhal, Eugen
1994 *Život starých Egypťanů*, Praha: Panorama.
- Tylor, Joseph John – Griffith, Francis Llewellyn
1894 *The Tomb of Paheri at El-Kab*, London: Egypt Exploration Society.
- Verner, Miroslav
2001 *The Pyramid Complex of Khentkaus*, Prague: Czech Institute of Egyptology, Faculty of Arts, Charles University in Prague [Abusir III].
- Verner, Miroslav – Callender, Vivienne G.
2002 *Djedkare's Family Cemetery*, Prague: Charles University in Prague – Set out [Abusir VI].
- Vogelsang-Eastwood, Gillian
1992 *The Production of Linen in Pharaonic Egypt*, Leiden: Textile Research Centre.
2000 „Textiles“, in: Nicholson, Paul T. – Shaw, Ian (eds.). *Ancient Egyptian Materials and Technology*, Cambridge: Cambridge University Press, s. 275–314.
- Vymazalová, Hana
2014 „Skalní hrobky v hrobovém komplexu princezny Šeretnebtet (AS 68): výzkum šachet a pohřebních komor“ *Pražské egyptologické studie XII/2014*, s. 10–19.
- Winlock, Herbert Eustis
1929 „The Egyptian Expedition 1928–1929: The Museum's Excavations at Thebes“, *The Metropolitan Museum of Art Bulletin* 24/11. Part 2, s. 3–34.
1945 *The slain soldiers of Neb-Hetep-Ré Mentu-Hotpe*, New York: The Metropolitan Museum of Art [Egypt Expedition Publications XVI].
1955 *Models of Daily Life in Ancient Egypt. From the Tomb of Meket-Rē at Thebes*, London: Harvard University Press.
- Wollnerová, Dorotea
2017 *Textilní produkce ve starém Egyptě se zaměřením na její doklady z Abúsiru (období 3. a 1. tisíciletí př. Kr.)*, Praha: Univerzita Karlova (nepublikovaná diplomová práce).
- Zohary, Daniel – Hopf, Maria
2000 *Domestication of Plants in the Old World*, Oxford: Oxford University Press.

Dorotea Wollnerová

Český egyptologický ústav, Filozofická fakulta, Univerzita Karlova
dorotea.wollnerova@ff.cuni.cz