

# Krzysztof Domański

---

## Cmentarz żydowski w Modrzejowie

---

Ochrona Zabytków 47/2 (185), 218-223

---

1994

Artykuł został zdigitalizowany i opracowany do udostępnienia w internecie przez Muzeum Historii Polski w ramach prac podejmowanych na rzecz zapewnienia otwartego, powszechnego i trwałego dostępu do polskiego dorobku naukowego i kulturalnego. Artykuł jest umieszczony w kolekcji cyfrowej [bazhum.muzhp.pl](http://bazhum.muzhp.pl), gromadzącej zawartość polskich czasopism humanistycznych i społecznych.

Tekst jest udostępniony do wykorzystania w ramach dozwolonego użytku.

## CMENTARZ ŻYDOWSKI W MODRZEJOWIE

### Cmentarze żydowskie w Zagłębiu Dąbrowskim

Zachowane nekropole różnych społeczności mniejszościowych i religijnych są obecnie dobitnym i często jedynym potwierdzeniem wielonarodowości charakteru państwa polskiego aż do wybuchu II wojny światowej. Chociaż stanowią one niewielki odsetek wszystkich miejsc wiecznego spoczynku, spełniają jednak szczególną rolę w regionie Górnego Śląska<sup>1</sup>, który tworzył osobliwą mozaikę kulturową zwłaszcza w okresie zaborów, gdyż ścięły się tutaj i nakładały wpływy różnych państw<sup>2</sup>.

Ostatnie lata dokonały głębokich przemian w życiu publicznym kraju. Umożliwiły one realizację inicjatyw lokalnych społeczności i odnowę zabytkowych obiektów minionych epok. Wiele z tych prac zbiegło się w czasie z okrągłymi rocznicami. Działania takie podjęto także w makroregionie górnośląskim. Latem 1993 r., w przededniu 50. rocznicy likwidacji getta w Sosnowcu, zrekonstruowany został cmentarz żydowski w Modrzejowie, południowej dzielnicy miasta. Jest to już druga z kolei rewaloryzacja nekropoli moza-



1. Jednolitą strukturę cmentarza narusza współczesny grobowiec płytowo-stelowy. W głębi widoczne żelazne ogrodzenie cmentarza. Stan z grudnia 1993 r.

1. The uniform structure of the cemetery is disturbed by a contemporary slab-stela monument. In the background — the iron fence of the cemetery. State in December 1993.

1. Cmentarze żydowskie w Polsce stanowią około 3% wszystkich cmentarzy (ponad 600), a w województwie katowickim — 6,6%.

2. W okresie zaborów przez konurbację Górnośląskiego Okręgu Przemysłowego przebiegała granica trzech państw: zachodnia część (Gliwice — Mysłowice) należała do Prus, Zagłębie Dąbrowskie — do Rosji, a tereny położone na południe od Mysłowic — do Austrii.

3. Cmentarz ten, odnowiony w latach 1987-1990 stanowi charakterystyczny przykład rozwiązania architektoniczno-przestrzennego w Zagłębiu Dąbrowskim. Zob. K. Domański, *Secesja na kierkowie*, „Ochrona Zabytków” 1993, nr 1, s. 80-86.

4. Zupełnie zniszczony został cmentarz mariawitów w Dąbrowie Górniczej (położony w niedużej odległości od cmentarza żydowskiego). Zaniedbany, ale wykorzystywany jest cmentarz prawosławny w Sosnowcu. W niezadowolającym stanie znajduje się wie-

stycznej w Zakłębiu Dąbrowskim po pracach wykonanych kilka lat wcześniej na cmentarzu w Czeladzi<sup>3</sup>.

W niekorzystnej sytuacji znajdują się jednak pozostałe miejsca wiecznego spoczynku tej mniejszości w Zagłębiu. Duże ubytki widoczne są na drugim cmentarzu żydowskim w Sosnowcu (w dzielnicy Pogon). Mocno zniszczona jest starozakonna nekropolia w Będzinie, mimo iż są tam nagrobki o dużych walorach artystycznych. Cmentarz żydowski w Dąbrowie Górniczej praktycznie już nie istnieje: zachowało się tu zaledwie kilka macew i sarkofagów, resztę rozbito i wyniesiono. Nie są to zresztą wcale odosobnione przykłady zniszczeń lub zupełnego unicestwienia miast umarłych należących do określonego wyznania<sup>4</sup>. Nagrobki ulegają przede wszystkim destrukcyjnemu działaniu czynników atmosferycznych. Reszty dopełnia brak opiekunów oraz środków finansowych na przeprowadzenie podstawowego zabezpieczenia cmentarzy.

### Modrzejów wczoraj i dziś — rys historyczny

Modrzejów, obecnie jedna z ponad dwudziestu dzielnic Sosnowca, powstał zapewne w XVII w. Była to wówczas niewielka osada leśna pod Mysłowicami, w rozwidleniu rzek Białej i Czarnej Przemszy oraz Bobrka<sup>5</sup>. Pierwsze udokumentowane wzmianki o Modrzejowie, zwanym wówczas Mrowiska, pochodzą z 1650 r. Nieliczni mieszkańcy osiedla, podobnie jak sąsiednich miejscowości<sup>6</sup>, związani byli do 1819 r. z parafią myśłowicką. Istniała tu też wtedy karczma i prawdopodobnie młyn, świadczący usługi dla sąsiednich Mysłowic<sup>7</sup>.

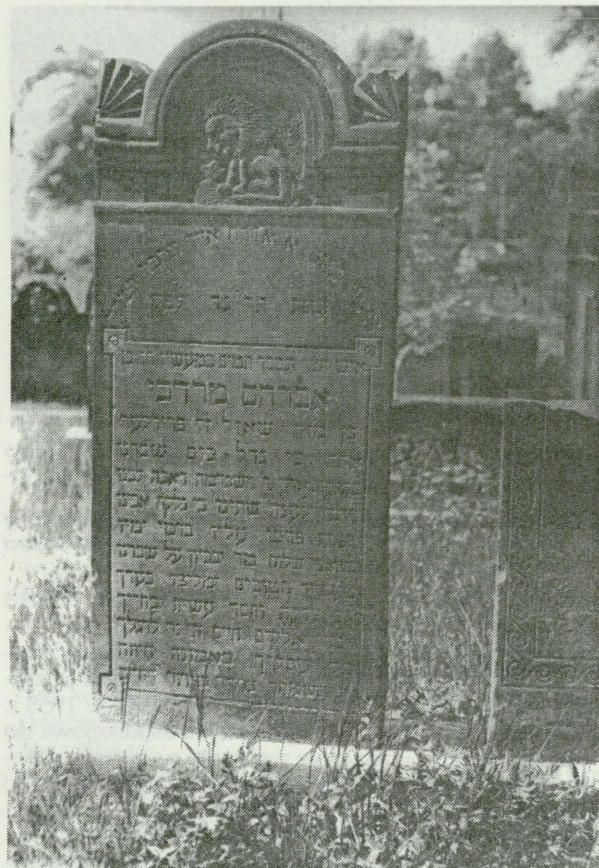
Na początku XVIII w. nastąpił gwałtowny rozwój osady. Sprzyjało temu jej dogodne położenie na szlaku handlowym ze Śląska do Krakowa oraz wzmoczone napływ ludności, zwłaszcza żydowskiej. W 1706 r. Modrzejów otrzymał prawa miejskie i zmienił pierwotną nazwę z Mrowiska na Modrzew, a w 1711 r. — na nazwę obecną. Wiąże się ona z nazwiskiem ówczesnego właściciela miejscowości Franciszka Modrzewskiego z Grabów, pułkownika wojsk polskich, za którego sprawą zmiany te się dokonywały. W 1725 r. powstał tu skład soli, w dru-

le cmentarzy żydowskich na Śląsku, w tym również w zachodniej części Górnośląskiego Okręgu Przemysłowego (od Gliwic do Mysłowic).

5. Ciekie te łączą się na południe od Modrzejowa w Czarną Przemszę w pobliżu tzw. Trójkąta Trzech Cesarzy, w którym stykały się granice Prus, Austrii i Rosji.

6. Był to obszar tzw. sieleckiego klucza majątkowego, do którego należały m.in. Modrzejów, Niwka, Sielec, Zagórze, stanowiące dzisiejsze dzielnice Sosnowca. Na przestrzeni wieków często zmieniali się tutaj właściciele.

7. M. Kantor-Mirski, *Z przeszłości Zagłębia Dąbrowskiego i okolicy. Szkice monograficzne*, Sosnowiec 1931, s. 377-383 (charakterystyka Modrzejowa), tenże, *Sosnowiec. Z przeszłości Zagłębia Dąbrowskiego i okolicy. Szkice monograficzne z ilustracjami*, T. IV, Sosnowiec 1991, s. 88, 81.



2, 3. Macewy zwykle o lukowym zwieńczeniu i niekiedy z symetrycznie ustawionymi akroterionami zdobią rozbudowane teksty epitafijne w roślinno-geometrycznej dekoracji. Typowa warstwa symboliczna z przewagą wyobrażeń z bestiariem o najczęściej stosowanym zestawie zwierzęcym

2, 3. Ordinary matsevas with arch crowning and sometimes with symmetrically situated acroteria are embellished by extensive epitaphia with plant-geometrical decoration. The typical symbolic stratum is dominated by the most frequently used images from a bestiary.

giej połowie XIX w. funkcjonował już skład mąki. Na mocy przywilejów królewskich z 1726 r. i 1778 r. w Modrzejowie odbywało się 9 jarmarków w ciągu roku oraz raz w tygodniu targ na bydło, konie i zboże<sup>8</sup>. Ukształtowała się charakterystyczna zabudowa małomiasteczkowa: wokół rynku stały drewniane chaty, które na przełomie XIX i XX w. zastąpiły muryrowane jedno- i trójkondygnacyjne budynki<sup>9</sup>. Ten specyficzny układ przestrzenny zachował się do dziś, mimo iż w ubiegłym stuleciu na terenie Modrzejowa i sąsiedniej Niwki powstawały huty i kopalnie węgla kamiennego<sup>10</sup>. Pomyślny rozwój miasta uległ jednak w połowie XIX w. zahamowaniu i Modrzejów stał się małym znaczącą miejscowością pozostającą w cieniu Mysłowic. Sytuacja nie zmieniła się nawet po przyłączeniu Modrzejowa do Sosnowca w 1915 r.<sup>11</sup> Decydowało o tym niewątpliwie duże oddalenie od cen-

trum rozwijającego się miasta (ok. 10 km). Zachowana do dziś zabudowa oraz cmentarz żydowski wyznaczają tej dzielnicy szczególne miejsce wśród innych ze względu na walory architektoniczne.

### Ludność żydowska w Modrzejowie

Od początku XVIII w. w Modrzejowie licznie osiedlali się Żydzi. Jak podaje Marian Kantor-Mirski, powołując się na przekazy historyczne, przybywali oni z okolic Częstochowy, Żarek, Pilicy i Olkusza, gdzie szalała zaraza. Żydzi zamierzali przedostać się stąd dalej na Śląsk, ale władze pruskie zamknęły granicę i uniemożliwiły jej przekroczenie<sup>12</sup>. Chodziło tu zapewne o ograniczenie liczby Żydów na terenie państwa pruskiego<sup>13</sup>. Przybywsze żydowskie pozostałości więc w Modrzejowie i liczebnością znacznie prze-

8. M. Kantor-Mirski, *Z przeszłości...*, s. 378-37, tenże, *Sosnowiec. Z przeszłości...*, s. 86; *Sosnowiec. Zarys rozwoju miasta*, prac. zbior. pod red. H. Rechowicza, Warszawa-Kraków 1977, s. 12-13, 31.

9. *Sosnowiec. Zarys rozwoju...*, s. 408, 439-440, W. Jaworski, *Żydowskie gminy wyznaniowe w Zagłębiu Dąbrowskim*, „Biuletyn ŻIH” 1988, nr 1-2, s. 135 oraz J. Żółkowski, *Sosnowiec. Drogi i czynniki rozwoju miasta przemysłowego*, Katowice 1960, s. 150.

10. *Sosnowiec. Zarys rozwoju...*, s. 15, 18, 20, 33, 46, 78, por. też S. Jaros, *Słownik historyczny kopalń na ziemiach polskich*, Katowice

1984, hasła: Jerzy — s. 58, Maurycy — s. 75, Niwka — s. 82.

11. Modrzejów przyłączony został do Sosnowca 1 XI 1915 r. Sosnowiec z kolei uzyskał prawa miejskie 23 VI 1902 r. Por. J. Żółkowski, op. cit., s. 82, 73 oraz *Sosnowiec. Zarys rozwoju...*, s. 57, 49 a także s. 15, 18, 20, 33, 46, 78.

12. M. Kantor-Mirski, *Z przeszłości Zagłębia...*, s. 378-380; tenże, *Sosnowiec. Z przeszłości...*, s. 83.

13. Władze pruskie wydawały liczne ustawy i zarządzenia o stosunku do Żydów oraz ich obecności i traktowania w miastach na terenie



4. Nie zawsze udawało się uratować cały nagrobek z kruchego piaskowca. Widoczna zwiertzelina powstała pod wpływem czynników atmosferycznych.

4. Not always was it possible to save a whole monument made of fragile sandstone. The eroded fragment is the result of the impact of atmospheric factors.

wyższali pozostałą ludność. W 1850 r. było tu 418 wyznawców judaizmu na 72 mieszkańców zaliczanych do chrześcijan<sup>14</sup>. Liczba starozakonnych początkowo utrzymywała się mniej więcej na stałym poziomie, lecz w 2 poł. XIX w. zaczęła wzrastać i w 1938 r. osiągnęła już 2000 osób<sup>15</sup>. Włączenie Modrzejowa do Sosnowca tylko nieznacznie wpłynęło na wysoki odsetek ludności żydowskiej w tym mieście, ponieważ było to obok Będzina miasto o największej liczbie wyznawców mozaizmu w Zagłębiu Dąbrowskim<sup>16</sup>.

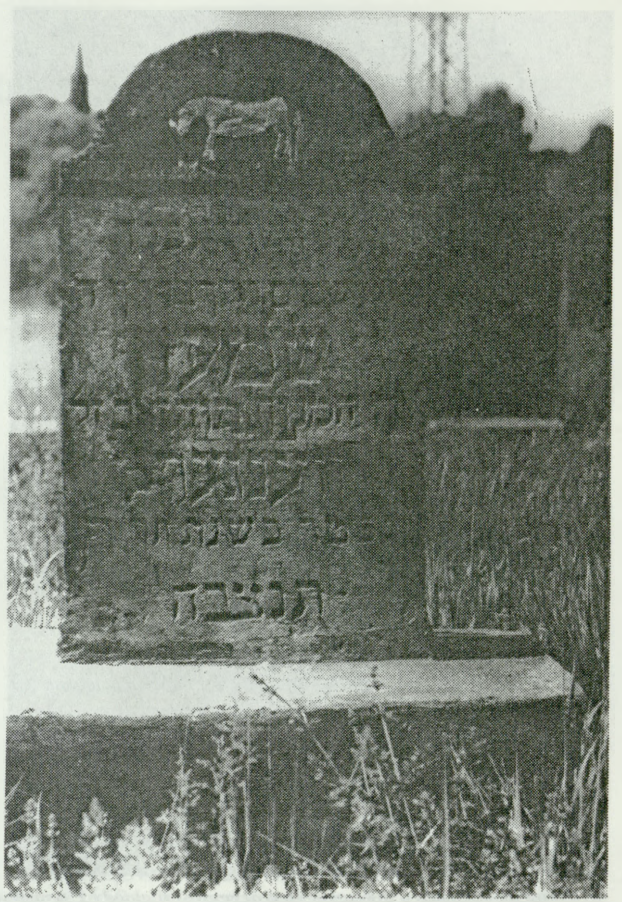
Prawdopodobnie na początku drugiego dziesięciolecia XVIII w. Żydzi modrzejowscy posiadali już własny samorząd, synagogę i cmentarz<sup>17</sup>. Podporządkowani byli gminie żydowskiej w Będzinie, najstarszej i największej z zagłębiowskich organizacji społeczno-religijnych tej narodowości. Wzmianki z 1765 r. potwierdzają, że gmina będzińska obejmowała szereg miejscowości wchodzących obecnie w skład Sosnowca (Modrzejów, Niwka, Zagórze), Dąbrowy Górcznej, a nawet Jaworzna. 7 października 1866 r. wyznawcy mozaizmu w Modrzejowie oderwali się od Będzina i uzyskali pełną samodzielność. Powstały tu wtedy okręg bóżniczy pełnił funkcję zlikwidowanych wcześniej w 1820 r. kahałów. Należeli do niego również Żydzi mieszkający w sąsiedniej Niwce i Bobrku. W tym czasie zbudowano w Modrzejowie nieodzowne obiekty religijne (łaźnię i rzeźnię rytualną) oraz założono cmentarz, prawdopodobnie na miejscu lub w pobliżu wcześniejszego, z końca XVIII w. (1790 r.?). W latach siedemdziesiątych XIX w. oddano do użytku synagogę. Budowle były zapewne drewniane i nie odbiegały swym wyglądem od charakterystycznej zabudowy prowincjonalnego miasteczka<sup>18</sup>.

Śląska (m.in. ustawy z lat 1780, 1781, 1792, 1808, 1850). Wydaje się, że mają one bezpośrednie źródło w przywileju *de non tolerandis Judaeis* (1587 r.).

14. M. Kantor-Mirski, *Z przeszłości...*, s. 38; tenże, *Sosnowiec. Z przeszłości...*, s. 83.

15. W 1860 r. mieszkało w Modrzejowie 375 Żydów (na 433 mieszkańców), a w 1867 r. — 500 Żydów. Por. *Sosnowiec. Zarys rozwoju...*, s. 14, oraz W. Jaworski, op. cit., s. 135.

16. W Będzinie i Sosnowcu mieszkało odpowiednio 23 800 i 24



5. Wśród symboli pojawia się nieoczekiwanie koń — przykład wpływu lokalnej sztuki — ma tu zapewne wyrazić zawód lub zajęcie pochowanego. Widoczne ślady czyszczenia i uwyppuklenia tekstu inskrypcyjnego.

5. An unexpected symbol of a horse — an example of the influence of local art — is probably intended to depict the profession or occupation of the deceased. Visible signs of cleaning and emphasis of the inscription

Gmina modrzejowska należała do najbiedniejszych w Zagłębiu Dąbrowskim. Ludność żydowska Modrzejowa wykazywała pewne zróżnicowanie społeczne: obok biedoty mieszkali tutaj rzemieślnicy oraz nieliczni kupcy. Wśród tych ostatnich wyróżniali się Moryc Szefer i Mojżesz Palicer (1 poł. XIX w.), którzy prowadzili różnorodną działalność gospodarczą, jednak bez większego powodzenia. Na obszarze gminy modrzejowskiej z różnym szczęściem lokowali kapitał inni żydowscy kupcy i przemysłowcy (m.in. w kopalniach węgla kamiennego oraz hutach żelaza i cynku w Niwce)<sup>19</sup>.

W Modrzejowie powstawały rozliczne związki i organizacje. W okresie międzywojennym działało

500 Żydów — wg W. Jaworski, op. cit., s. 144. Por. S. Bronstein, *Ludność żydowska w Polsce w okresie międzywojennym. Studium statystyczne*, Wrocław 1963, zestawienia na s. 277-279, poza tym s. 29, 112, 115, 126, 14.

17. M. Kantor-Mirski, *Z przeszłości...*, s. 378; tenże, *Sosnowiec. Z przeszłości...*, s. 83.

18. W. Jaworski, op. cit., s. 134-135.

19. *Sosnowiec. Zarys rozwoju miasta...*, s. 18, 20, 23, 37; W. Jawor-



6. Macewa o zwieńczeniu trójkątnym posiada cechy secesji  
6. A maiseva with a triangular crowning showing Sezession features

tutaj kilka lokalnych towarzystw samopomocy, organizacji i partii politycznych, najczęściej z Sosnowca i Będzina<sup>20</sup>.

Okres ostatniej wojny przyniósł zupełną zagładę Żydów modrzejowskich. Zgrupowani zostali w utworzonym na terenie dzielnicy getcie (X 1942 r. — V 1943 r.), które przeniesiono następnie do Sosnowca i zlikwidowano 13 I 1944 r. Stąd wywożeni byli do obozów koncentracyjnych, najczęściej Oświęcimia<sup>21</sup>.

### Cmentarz żydowski w Modrzejowie

Cmentarz ten jest jedną z piętnastu nekropoli mozaistycznych w zespole miejskim Górnośląskiego Okręgu Przemysłowego i należy do najciekawszych z punktu widzenia sztuki sepulkralnej w makroregionie<sup>22</sup>. To właśnie walory obiektu zadecydowały

z pewnością o opracowaniu dokumentacji inwentaryzacyjnej cmentarza, przygotowanej na kilka lat przed jego odnowieniem<sup>23</sup>. Obecnie stanowi on jedyną pozostałość po istniejącej w Modrzejowie gminie żydowskiej. Miejskowa synagoga nie przetrwała wojny, choć o jej istnieniu świadczy nazwa jednej z ulic (Bóżnicza) opodal cmentarza.

Nekropola zaliczana jest do najstarszych w Polsce miejsc wiecznego spoczynku wyznawców mozaizmu, chociaż ustalenie dokładnej daty założenia cmentarza może nastęrczać pewne trudności. Marian Kantor-Mirski przytacza informację o najstarszym nagrobku (chodzi zapewne o macewę z 1713 r.), który znajdował się na miejscowym cmentarzu jeszcze w okresie międzywojennym, sugerując jednocześnie powstanie miasta umarłych w Modrzejowie w tym właśnie czasie<sup>24</sup>. Inne źródła podają, iż cmentarz założono dopiero po utworzeniu samodzielnego okręgu bóżniczego (19 X 1866 r.) i że był on powiększony w 1936 r.<sup>25</sup>. Jednak znaczna liczba Żydów, zamieszkujących w Modrzejowie od chwili jego rozwoju, posiadała zapewne wcześniej własne obiekty kultu religijnego, a także cmentarz. Informacja zawieszona na ogrodzeniu cmentarza podaje 1790 r. jako datę założenia nekropoli. Ponieważ charakter nagrobków pozwala datować cmentarz na połowę XIX w., wydaje się, że przełom XVIII i XIX stulecia uważać można za dość prawdopodobną datę powstania obiektu.

Cmentarz leży na lewym brzegu rzeki Czarna Przemsza, na południowo-zachodnim skraju zwartej zabudowy centrum Modrzejowa. Nekropola modrzejowska zajmuje obszar nieregularnego prostokąta zbliżonego do kwadratu o powierzchni zaledwie 1 ha. Wyróżnia się nieregularnym układem. Nagrobki grupują się w trzech zespołach po obu stronach szerokiej ścieżki: część północna, przylegająca do budynków gospodarczych, posiada zwartą i bogatą zabudowę, natomiast południowa, od strony rzeki, ma nieliczne nagrobki w dwóch przeciwległych punktach na obrzeżach cmentarza. Wolna przestrzeń między tymi grupami, jak i wyraźna ścieżka, dzieląca nekropole na dwie mniej więcej jednakowe części, jednoznacznie wskazują na duże ubytki warstwy wewnętrznej. Potwierdza to też wygląd cmentarza tuż przed rekonstrukcją: 25 nagrobków było przewróconych oraz 50 uszkodzonych mechanicznie (rozbitych, połamanych)<sup>26</sup>. Sytuację dodatkowo komplikowała ogólna dostępność obiektu, w żaden sposób nie ochranianego i nie wyizolowanego z otoczenia. Zarastający bujną zielenią teren miejscowa ludność wykorzystywała do wypasu bydła domowego — mimo ustawionego tutaj piktogramu informującego, że jest

ski, op. cit., s. 143; J. Jaros, *Wiadomości o Żydach w polskim przemyśle węglowym*, „Biuletyn ŻIH” 1960, nr 35, s. 30-42.

20. W. Jaworski, *Partie polityczne w Zagłębiu Dąbrowskim w okresie międzywojennym w świetle akt archiwalnych*, „Biuletyn ŻIH” 1988, nr 3-4, s. 89-93.

21. N. E. Sztternfinkiel, *Zagłada Żydów Sosnowca*, Katowice 1946, s. 19, 29 i in.; por. też A. Eisenbach, *Hitlerowska polityka eksterminacji Żydów*, „Biuletyn ŻIH” 1988, nr 3-4, s. 158, 356.

22. K. Domański, *Cmentarze żydowskie na terenie konurbacji Górnośląskiego Okręgu Przemysłowego*, Katowice 1988-1989, masz. (w Wydziale Kultury Fizycznej Sportu i Turystyki Urzędu Wojewódzkiego

w Katowicach). Praca zawiera inwentaryzację 15 cmentarzy żydowskich w zespole miejskim GOP na tle sztuki sepulkralnej.

23. M. Dąbrowska, Z. Łabędzka, *Cmentarz żydowski w Sosnowcu*, Katowice 1985, masz. Ci sami autorzy w tymże roku opracowali też cmentarze żydowskie w Katowicach, Pyskowicach i Tarnowskich Górach.

24. M. Kantor-Mirski, *Z przeszłości...*, s. 378; tenże, *Sosnowiec. Z przeszłości...*, s. 83.

25. W. Jaworski, *Żydowskie gminy wyznaniowe...*, s. 134-135, 141.

26. K. Domański, *Cmentarze żydowskie...*, s. 214.

to obiekt zabytkowy. Ogrodzenie pojawiło się dopiero we wrześniu 1993 r., w kilka miesięcy po zakończeniu prac rewolucyjnych.

Pierwotna zabudowa cmentarza składa się niemal wyłącznie z macew, tj. pionowo ustawionych stel, oraz sarkofagów, które znaczą miejsca pochówków. Nagrobki te mają zróżnicowaną wielkość i występują zarówno osobno, jak i razem (jako połączenie macewy i sarkofagu).

Macewy mają najczęściej zwieńczenie łukowe, sporadycznie — fragmenty łuku lub zwieńczenia trójkątne. Niektóre zdobią symetrycznie przyłukowe akroteriony bez rysunku wewnętrznego, ze stylizowaną palmą lub elementami geometrycznymi. Osiem obiektów to pomniki tablicowe oraz architektoniczne; jeden z nich dekorują baranie rogi pod łukowym zwieńczeniem. Znaczna ilość inskrypcji wypukłych występująca na 49 nagrobkach w północnej części cmentarza dobitnie świadczy nie tylko o kunszcie sztuki kamieniarskiej wykonujących je artystów, ale nade wszystko uzasadnia wcześniejsze datowanie nekropoli.

Sarkofagi mają kształt prostokąta o zwieńczeniu łukowym oraz — w przeważającej większości — w postaci dwuspadowego dachu.

Nagrobki przedstawiające pień drzewa — trzecia z występujących tradycyjnych form pomników — różnicują zabudowę cmentarną, wprowadzając doń element dynamiki, napięcia i ożywienia w ogólnej jednorodności obiektów. Spośród istniejących tu wcześniej czterech „pni drzewa” (przed rekonstrukcją tylko jeden taki nagrobek zachował się stojący) obecnie ustawiono trzy. Nagrobki wykonano z szarego piaskowca, a tylko dwa z nich z piaskowca czerwonego oraz jeden — z granitu<sup>27</sup>.

Niemal wszystkie pomniki posiadają elementy symboliczne. Symbolika ta mieści się w typowych kategoriach ogólnozydowskich przedstawień monoteistycznych i zespołowych. Obejmuje ona elementy kultu religijnego i liturgicznego, elementy o charakterze świeckim, zoomorficzne i roślinne oraz dekoracyjno-zdobnicze. Są to zatem świeczniki jedno- i trójramienne, dzbany z wylewającą się wodą, korony, księgi i szafy z księgami (biblioteki), lwy, jelenie i ptaki oraz drzewa i liście, nierzadko w otoczeniu bogatej ornamentyki geometryczno-dekoracyjnej. Na współczesnym grobowcu płytowo-stalowym pojawia się naturalnie malutka Gwiazda Dawida (zwana też Tarczą). Z rzadko stosowanych wyobrażeń występuje pojedynczo ryba<sup>28</sup> oraz... koń! Ostatnie przedstawienie praktycznie nie znajduje odpowiednika w scenach i wyobrażeniach judaistycznych i nie jest też wymieniane w Starym Testamencie. Należy je więc uznać za barbaryzację warstwy symbolicznej pod wpływem lokalnej sztuki ludowej diaspory. Wizerunki te są może przypomnieniem zajęć osób zmarłych: koń symbolizować może pasterstwo, wozactwo



7. Wolne przestrzenie po ubytkach tkanki wewnętrznej w południowej części cmentarza wypełniły nowe elementy: na pierwszym planie — detale uszkodzonych nagrobków do przyszłego lapidarium, pośrodku — cenotaf jeszcze bez inskrypcji. Stan z czerwca 1993 r. Wszystkie fot. K. Domański

7. Free spaces in the southern part of the cemetery are filled with new elements: in the forefront — details of damaged tombstones intended for a future lapidarium, in the center a cenotaph (before the addition of an inscription). All photographs by K. Domański

lub inne usługi transportowe, świadczone przez miejscową ludność żydowską, ryby zaś — związki z pobliską Czarną Przemszą, która notabene była dawniej rzeką czystą (łowiono tu ryby), a w okresie międzywojennym nawet spławna.

Cmentarz odnawiała w latach 1990-1993 Wyznaniowa Gmina Żydowska w Katowicach, która sprawuje opiekę nad nekropolami mozaistycznymi w Zagłębiu Dąbrowskim<sup>29</sup>. Środki finansowe na wykonanie robót przekazali Żydzi zamieszkujący obecnie w Kanadzie, Stanach Zjednoczonych Ameryki, Izraelu i innych krajach, a pochodzący czy też w różny sposób związani w przeszłości z Modrzejowem. Fundusze umożliwiły podjęcie niezbędnych czynności zapobiegających dalszej degradacji cmentarza modrzejowskiego.

Podczas rekonstrukcji usunięto istniejące tu wcześniej cokoły oraz obmurówki grobów (40 obiektów)<sup>30</sup>. Wszystkie nagrobki ustawiono na specjalnie przygotowanych podmurówkach (cokolikach). Stanowią one bezpośrednie zabezpieczenie przed nadmiernym zawilgoceniem pomników wykonanych z piaskowca. Poza tym pozwalają lepiej wyeksponować nagrobki wśród wysokich traw rosnących na cmentarzu. Na podmurówkach postawiono także wiele leżących nagrobków, nawet znacznie uszkodzonych. Zdecydował o tym ich niewątpliwym walorze zdobniczym — wypukłe inskrypcje lub nietypowa i rzadko spotykana symbolika. Niektóre pomniki in-  
szą jeszcze wyraźne ślady czyszczenia tekstów

siątych dokonała zmiany granic podległych im obszarów oraz nazwy na żydowskie gminy wyznaniowe, które nawiązywać mają do tradycji międzywojennych i wcześniejszych. Por. m.in.: *Z działalności Związku Religijnego Wyznania Mojżeszowego w RP (w:) Kalendarz żydowski 1992-1993*, s. 155-170 oraz *Kalendarz żydowski 1993-1994*, s. 162-174.

30. K. Domański, *Cmentarze żydowskie...*, s. 214.

27. Tamże. Dane uwzględniają także późniejsze zmiany dokonane podczas rekonstrukcji.

28. Ryba symbolizuje nazwiska niemieckiego pochodzenia: Fisz (niem.: Fisch — ryba) oraz Karpeles (niem.: Karpfen — karp). Por. K. Domański, *Cmentarze żydowskie...*, s. 103-104.

29. Reorganizacja administracyjno-terytorialna kongregacji wyznania mojżeszowego, skupiającej zaangażowaną ludność żydowską na terenie kraju, na przełomie lat osiemdziesiątych i dziewięćdzie-

skrypcyjnych i wyobrażeń symbolicznych — starano się o przywrócenie im wyrazistości i „czytelności”. Mimo to wiele inskrypcji nadal jest mocno uszkodzonych przez zwietrzenie.

Wolne przestrzenie cmentarza zajęły nowe obiekty sepulkralne. Pośrodku południowej części powstało małe lapidarium z nie ustawionych wcześniej detali pomników. Znajduje się tu 57 fragmentów i odłamków różnej wielkości, zwłaszcza macew. Obok cenotaf ze zdwojonych stel macewowych poświęcony poległym w ostatniej wojnie. Północna część nekropolii opodal wejścia otrzymała współczesny grobowiec płytowo-stelowy o charakterze sarkofagu. Pochowano w nim, być może nawet symbolicznie, trzy osoby, zapewne związane niegdyś z Modrzejowem. Przy wznoszeniu cenotafu i współczesnego grobowca płytowo-stelowego wykorzystano cement i lastrico.

Rewaloryzacja cmentarza, liczącego obecnie 271 nagrobków, zakończyła się późnym latem, we wrześniu 1993 r., wraz z ustawieniem trwałego ogrodzenia w postaci wysokiego żelaznego płotu z pionowej kraty. Nekropola uzyskała przejrzystą i wyrazistą strukturę, choć z zauważalnymi ubytkami i nowymi elementami.

## Podsumowanie i wnioski

Cmentarz żydowski w Sosnowcu-Modrzejowie zajmuje wyjątkowe miejsce w krajobrazie tej części miasta. Zabudowa wewnętrzna cmentarza wykazuje uderzające podobieństwo do innych nekropolii mozaistycznych Górnego Śląska. Przyczyny należy upatrywać w bliskim sąsiedztwie Mysłowic i ich niewątpliwym wpływie na okoliczne miejscowości oraz w przynależności Modrzejowa do państwa pruskiego w ciągu

niemal całego XIX w.<sup>31</sup> Struktura nagrobków i specyfika warstwy symbolicznej świadczą o małomiasteczkowym charakterze nekropolii i zbliżają ją do podobnych w Mikołowie, Pyskowicach i Tychach-Bieruniu Starym.

Po rekonstrukcji cmentarz odzyskał czytelną i przejrzystą strukturę historycznie ukształtowanej zabudowy wewnętrznej, chociaż ustawienie i odnowienie mocno uszkodzonych nagrobków wcale nie zlikwidowało dużej asymetrii, spowodowanej olbrzymimi ubytkami. Na wolnych przestrzeniach wzniesiono nowe obiekty — cenotaf, grobowiec płytowo-stelowy oraz lapidarium, które stanowią próbę zrównoważenia dwóch wyraźnie wyodrębniających się części nekropolii. Elementy te miały na celu „zagospodarowanie” części południowej i „odciążenie” przeładowanej części północnej cmentarza, ale mimo wszystko rozbiły jego strukturę, dotychczas dość jednolitą i wyważoną pod względem typologii nagrobków. W trakcie rekonstrukcji osiągnięto zasadnicze założenie uporządkowania nekropolii, ale przez wprowadzenie do zabytkowej tkanki nowych i obcych elementów zachwiano proporcje i walory stylowe obiektu.

Cmentarz posiada jednak cechy małomiasteczkowej nekropolii o dużej wartości historycznej i kulturowej. Harmonijnie uzupełnia krajobraz Modrzejowa. Zabudowa wewnętrzna, mimo znacznych ubytków i naruszenia ogólnego układu, dostarcza interesujących przykładów rozwiązań kamieniarskich przy opracowaniu pomników. Z tego względu zajmuje ona szczególnie miejsce w historii rozwoju sztuki sepulkralnej. Rekonstrukcja jedynie częściowo przywróciła pierwotny wygląd cmentarza, ale już teraz śmiało zaliczyć należy go do najciekawszych zabytków w skali nie tylko makroregionu Zagłębia Dąbrowskiego i Górnego Śląska.

31. *Sosnowiec. Zarys rozwoju...*, s. 13, 32-34 oraz J. Dzikowski, *Zamek Sielecki w Sosnowcu. Muzeum i Centralna Wzorcownia*

*Szkła Polskiego*, Katowice 1981.

## The Jewish Cemetery in Modrzejów

The Jewish cemetery in Sosnowiec-Modrzejów, one of the oldest and most interesting examples of sepulchral art in the Silesian-Dąbrowa region, was renovated in 1990-1993.

The cemetery, probably founded at the turn of the eighteenth century, is at the moment the only „live” testimony of the existence of a population of the Mosaic faith.

The cemetery was renovated by the Jewish Religious Community in Katowice thanks to funds granted by Jews whose roots reach back to Modrzejów and who reside in Canada, Israel, the United States and other countries. The structure of the tombstones (the matsevas, sarcophagi „tree trunks” and relief inscriptions on many of them) as well as the specificity of the symbolic stratum permit us to regard the necropolis — alongside those in Mikołów, Pyskowice, and Tychy-Bieruń Stary — as a small-town cemetery of considerable landscape and historical merits.

Up to the late 1980s the site was neglected and to a great extent devastated; many of the tombstones, especially the matsevas, were damaged and lay on the ground. The situation was additionally complicated by the general accessibility of the cemetery which was completely unprotected and not isolated from the surrounding environment.

The lush vegetation of the area was used by the local population for cattle grazing.

The pedestals and walls of the graves were removed during reconstruction. The tombstones were placed on rectangular high postments, in this way making it possible to better protect the sandstone objects from dampness and to display them in the surrounding high grasses. Free spaces created by gaps in the inner substance were filled by new objects: a cenotaph composed of double matseva stelae (commemorating the victims of the second world war), a contemporary slab-stela monument and a lapidarium (with 57 details and fragments of tombstones). The revalorization of the cemetery (at present containing 271 monuments) was completed in September 1993 after the installation of a permanent fence made of vertical iron bars.

As a result of the renovation, the cemetery received a legible and clearcut configuration which harmoniously supplements the small-town landscape of Modrzejów. The reconstruction certainly achieved its aim despite the fact that the introduction into the historical substance of new elements (cenotaph, slab-stela monument) appears to be controversial.