

Wiktorija Olejnik

Narodowy Uniwersytet Badawczy – Wyższa Szkoła Ekonomii w Moskwie

vvoeynik@edu.hse.ru

Witalij Lebediuk

Uniwersytet Narodowy „Akademia Ostrogska” w Ostrogu

vitalii.lebediuk@gmail.com

## Podział wpływów między frakcjami i grupami w Najwyższej Radzie Ukrainy (1990 – 2012)<sup>1</sup>

*The Distribution of Power among Factions and Groups  
in the Parliament (Verkhovna Rada) of Ukraine (1990 – 2012)*

### Streszczenie:

W artykule poddano szczegółowej analizie podział wpływów między frakcjami i grupami w Najwyższej Radzie Ukrainy od 1 do 7 kadencji. Oparto je na modelach teoretycznych Banzhafa, a więc uwzględniających wskaźnik dla większości zwykłej i konstytucyjnej, jak również sekwencji  $\alpha$ -wskaźnika - indeksu złożonego, który bierze pod uwagę preferencje frakcji i grup do budowania koalicji. Wykazano, że wpływ frakcji lub grupy, mierzone wskaźnikiem Banzhafa, mogą się znacznie różnić od ich partycypacjiw liczbie miejsc w parlamencie. Ustalono też, że w ocenie wpływu za pomocą  $\alpha$ -wskaźnika, frakcje i grupy zajmujące pośrednie stanowisko zwiększają swoje wpływy, zaś zmniejszają je zajmując postawy radykalne.

**Słowa kluczowe:** Ukraina, system polityczny Ukrainy, Najwyższa Rada Ukrainy, wskaźnik Banzhafa

### Summary:

The article analyses the distribution of power among factions and groups in Verkhovna Rada of Ukraine (1990–2012). It uses Banzhaf's power index including the simple and constitutional majority's index and  $\alpha$ -index which takes into account factions' and groups' preferences for coalition making. It is shown that the power of a faction evaluated on the basis of Banzhaf index might significantly differ from its actual share of seats. It is shown that when the  $\alpha$ -index is used groups and fractions who have indirect power increase their influence whereas radical ones lose it.

**Keywords:** Verkhovna Rada of Ukraine, Ukrainian parliament, power distribution in parliaments, power indices, Banzhaf index,  $\alpha$ -index

---

<sup>1</sup> Artykuł powstał w ramach wspólnego projektu naukowo-badawczego „Matematyczne metody analizy decyzji w ekonomii, biznesie i polityce” Międzynarodowego laboratorium analizy i wyboru decyzji Narodowego Uniwersytetu Zarządzania “Wyższej Szkoły Ekonomii” w Moskwie i Katedry Politologii Narodowego Uniwersytetu „Akademia Ostrogska”.

## 1. Uwagi wstępne.

W organach ustawodawczych deputowani z reguły łączą się we frakcje najczęściej na bazie programowej. Podjęcie decyzji w tym względzie zależy od wyniku głosowania deputowanych. Decyzja jest podejmowana tylko w tym wypadku, kiedy ilość głosów na korzyść tejże decyzji przekroczy wcześniej ustaloną liczbę uznaną za większość. W sytuacji, kiedy w organie ustawodawczym są reprezentowane trzy i więcej frakcje, jest możliwe, że żadna z ich nie uzyska dostatecznej ilości głosów, żeby przekroczyć granicę większości. W takich wypadkach frakcje są zmuszone łączyć się między sobą tworząc koalicje. Koalicja wygrywająca to taka, która zgromadzi liczbę głosów zapewniającą większość w parlamencie. Jeśli po usunięciu jakiejś frakcji koalicja traci większość, to taka frakcja nazywana jest kluczową. Frakcja jest tym bardziej wpływową, im w większej liczbie wygrywających koalicji może pełnić funkcję kluczowej.

Właśnie na takim rozumowaniu opiera się indeks wpływu Banzhafa<sup>2</sup> - wskaźnik, pozwalający ocenić, na ile wpływową jest ta lub inna frakcja w parlamencie. Wskaźnik Banzhafa  $\beta(i)$  dla frakcji  $i$  oblicza się według następującej formuły:

$$\beta(i) = \frac{b_i}{\sum_{j=1}^k b_j}$$

gdzie  $b_i$  - liczba koalicji, w których dana frakcja  $i$  jest kluczową,  $k$  - ilość wszystkich frakcji w parlamencie.

Wskaźnik Banzhafa razem z innymi indeksami wpływu (Shapley-Shubika, Deegan-Packel<sup>3</sup>) są wykorzystywane dla oceny wpływów, jakich mogą dokonywać gracze w instytucjach kolektywnych i decyzyjnych, m. in. także i frakcji w parlamentach. W niniejszym artykule odwołano się do wskaźnika Banzhafa dla oceny wpływu frakcji i grup deputowanych w Najwyższej Radzie Ukrainy (NRU) w latach 1990 – 2012. W badaniu przyjęto, że frakcje i grupy nie mają żadnych przewag w stworzeniu porozumienia, tzn. wszystkie koalicje potraktowano jako mające równe

<sup>2</sup> J.F. Banzhaf, *Weighted voting doesn't work: A mathematical analysis*, "Rutgers Law Review", 1965 vol. 19, s. 317–343; L.S. Penrose, *The Elementary Statistics of Majority Voting*, "Journal of the Royal Statistical Society", 1947 vol. 109, s. 53–57.

<sup>3</sup> J.E. Deegan W.A. Packel, *New Index of Power for Simple n-Person Games*, "International Journal of Game Theory", 1978 vol. 7, s. 113–123; L.S. Shapley, M.A. Shubik, *Method for Evaluating the Distribution of Power in a Committee System*, "American Political Science Review", 1954 vol. 48, s. 787–792.

prawdopodobieństwo utworzenia się, a deputowani, którzy należą do jednej frakcji lub grupy deputowanych głosują jednomyślnie. Należy też dodać, że wskaźniki te mają zastosowanie dla większości zwykłej.

Jako że założenie, iż wszystkie porozumienia mają jednakowe szanse na powstanie często nie odpowiada rzeczywistości, i wtedy wskaźnik Banzhafa okazuje się błędnym, nie odzwierciedlając realnego podziału wpływów w gremiach wyborczych, zaproponowano zastosowanie  $\alpha$ -wskaźniki – tzw. uogólnienia indeksu Banzhafa. Pozwalają one uwzględnić różnego rodzaju preferencje frakcji przy tworzeniu porozumienia<sup>4</sup>. Budowa jednego z  $\alpha$ -wskaźników – porządkowego (*ordinal*)  $\alpha$ -wskaźnika - bazuje na tym, że preferencje frakcji w utworzeniu koalicji rozpatruje się jako relację uporządkowaną. Należy podkreślić, że  $\alpha$ -wskaźniki uwzględniają (jeżeli to jest konieczne) niesymetryczność preferencji frakcji, tzn. sytuacje, w której jedna z frakcji dąży do porozumienia w większym stopniu aniżeli inna. W niniejszej pracy ocena podziału wpływów frakcji i grup w Najwyższej Radzie Ukrainy, z uwzględnieniem ich preferencji w tworzeniu koalicji, została przeprowadzona za pomocą porządkowego  $\alpha$ -wskaźnika<sup>5</sup>.

## 2. Najwyższa Rada Ukrainy I kadencji (1990-1994).

### 2.1. Skład i struktura<sup>6</sup>.

W wyniku pierwszych w historii Ukraińskiej Socjalistycznej Republiki Radzieckiej (USRR) alternatywnych wyborów, które zostały przeprowadzone według większościowego systemu zwykłej większości, została wybrana Rada Najwyższa USRR 12. Kadencji (później nazwa została zmieniona na Najwyższą Radę Ukrainy 1. kadencji). Składała się ona z 450 osób deputowanych, które były albo przedstawicielami Partii Komunistycznej, albo osobami bez przynależności partyjnej. Deputowani mieli prawo łączyć się w grupy deputowanych według zasad terytorialnych lub innych (głównie ideologicznych). Rozpowszechnioną praktyką wśród osób deputowanych było członkostwo w dwóch grupach deputowanych, utworzonych na zasadzie nieterytorialnej. Ten problem podwójnego członkostwa nie został rozwiązany do końca tej kadencji.

---

<sup>4</sup> F. Aleskerov, *Power Indices Taking into Account Agents' Preferences*, edited by B. Simeone, F. Pukelsheim, *Mathematics and Democracy. Recent Advances in Voting Systems and Collective Choice*, Berlin; Heidelberg: Springer 2006, s. 1–18.

<sup>5</sup> F. Aleskerov, M. Holler, R. Kamalova, *Power Distribution in the Weimar Reichstag in 1919 – 1933*, Moskwa 2010, s. 54; F. Alekserow, N. Błagowieszczeńskij, G. Satarow, A. Sokołowa, W. Jakuba, *Wpływ i stabilność strukturalna w parlamencie rosyjskim (1905–1917 i 1993–2005)*, Moskwa 2007, s. 1-34.

<sup>6</sup> M. Jarosz, A. Pywowar, A. Pogorielowa, *Najwyższa Rada Ukrainy: Biuletyn informacyjny*, Kijów 2002, s. 2-124.

W tej kadencji Rady Najwyższej grupy deputowanych organizowały się, łączyły, dzieliły, zmieniały nazwy lub przestawały istnieć. Co więcej, już na początkowym etapie pracy Rady Najwyższej wystąpiła jej polaryzacja na linii „lewicowe – nielewicowe siły polityczne” i która wyrażała się też w kształtowaniu swoistej nieformalnej większości parlamentarnej i opozycji. Grupy deputowanych z bloku narodowo-demokratycznego łączyły się z opozycją, znaną pod nazwą „Rada Ludowa”. W opozycji do niej pozostawała największa prokomunistyczna grupa deputowanych „Za suwerenną Radziecką Ukrainę”, znaną też jako „grupa 239”.

## **2.2. Ocena wpływu grup deputowanych w Najwyższej Radzie Ukrainy**

### **1. kadencji**

Dla Najwyższej Rady Ukrainy 1. kadencji wskaźniki wpływu zostały obliczone na podstawie dostępnych danych o składzie ilościowym na koniec kadencji, czyli w oparciu o 12 zarejestrowanych grup nieterytorialnych. Ocena podziału wpływu między grupami deputowanych w NRU 1. kadencji była utrudniona z powodu podwójnego uczestnictwa 88 deputowanych, którzy jednocześnie byli członkami dwóch grup, a więc zostali uwzględnieni dwukrotnie. Należy więc ze składu ilościowego każdej grupy odjąć taką liczbę deputowanych, żeby otrzymany podział głosów między grupami deputowanych maksymalnie odzwierciedlał sytuację realnego głosowania. Zadanie jest jeszcze bardziej utrudnione przez to, że są tylko cząstkowe dane o członkostwie deputowanych w grupach, tzn. nie da się jednoznacznie wyznaczyć, którą liczbę deputowanych trzeba odejmować ze składu każdej grupy. W związku z tym zaproponowaliśmy trzy podejścia do rozwiązania tego problemu.

Pierwsze podejście jest oparte na założeniu o równomiernym podziale „zbędnych” głosów między grupami deputowanych i pozwala otrzymać „grubą” ocenę realnego podziału głosów w parlamencie bez podwójnego obrachunku deputowanych. Drugie podejście – bardziej „dokładne” aniżeli pierwsze – polega na odejmowaniu liczby deputowanych proporcjonalnie do liczebności grupy. Zarówno przez to, że odsetek deputowanych z podwójnym uczestnictwem zwiększał się wraz ze wzrostem grupy, ten wzrost był uwzględniony przy odejmowaniu „zbędnych” głosów. Trzecie podejście opiera się na założeniu o przypadkowości głosowania deputowanego, który był członkiem jednocześnie dwóch grup, oraz przypadkowości liczby „zbędnych” głosów dla każdej grupy<sup>7</sup>. Wyniki użycia wszystkich trzech metod bez uwzględnienia podwójnej rejestracji osób deputowanych zostały przedstawione w tabeli nr 1.

---

<sup>7</sup> Wielokrotne odejmowanie przypadkowej liczby osób deputowanych z każdej grupy było zrealizowane za pomocą czujnika liczb wypadkowych, a wyniki - wyśrodkowane. Wykorzystano przypadkowe liczby z rozkładu jednostajnego dyskretnego. Zostało przeprowadzonych 20 iteracji.

**Tabela nr 1. Skład ilościowy grup osób deputowanych w NRU 1. Kadencji.**

Nazwa grupy	Skład ilościowy z uwzględnieniem podwójnego uczestnictwa	Skład ilościowy bez z podwójnego uczestnictwa		
		Proporcjonalny podział „zbędnych” głosów	Przypadkowy podział „zbędnych” głosów	
1. Grupa agrariuszy	75	67	57	66
2. Grupa pracowników przemysłu	22	15	20	15
3. „Demokratyczne odrodzenie Ukrainy”	21	14	19	15
4. „Zgoda-Centrum”	24	17	22	16
5. „Ziemia i woda”	34	27	29	27
6. Grupa osób bezpartyjnych	24	17	22	15
7. Kongres sił narodowo-demokratycznych	39	32	32	36
8. Ruch Ludowy	49	41	40	40
9. „Nowa Ukraina”	36	29	30	30
10. „Rada”	31	24	27	23
11. „Rada Ludowa”	90	81	68	81
12. „Za sprawiedliwość społeczną”	40	33	33	33
13. Nie wchodzili do grup osób deputowanych	39	67	39	39
<b>Razem (bez uwzględnienia osób deputowanych, które nie wchodziły do grup)</b>	<b>485</b>	<b>397</b>	<b>397</b>	<b>397</b>
<b>Razem (uwzględniając osoby deputowane, które wchodziły do grup)</b>	<b>524</b>	<b>436</b>	<b>436</b>	<b>436</b>

Źródło: opracowanie własne na podstawie portalu Najwyższej Rady Ukrainy

Po usunięciu „zbędnych” głosów ze składu grup osób deputowanych wskaźnik Banzhafa staje się możliwy do obliczenia. W tabeli nr 2 została przedstawiona zbiorcza tablica ważności indeksu Banzhafa, otrzymanych przy użyciu trzech różnych metod usunięcia „zbędnych” głosów. Jak widać pokrywają się nawzajem praktycznie do setnych miejsc po przecinku u 4 grup. Różnią się nie więcej niż o 0,02 dla 7 grup i tylko dla grupy „Rada Ludowa” różnią się trochę mniej niż o 0,04. Różne podejścia do odejmowania „zbędnych” głosów pozwalają wyciągnąć jednakowe wnioski o podziale wpływu w NRU w końcu 1. kadencji.

Pod koniec 1. kadencji najbardziej wpływową według logiki wskaźnika Banzhafa (oraz najbardziej liczną) była grupa deputowanych „Rada Ludowa” – podstawobloku opozycyjnego sił demokratycznych w Najwyższej Radzie. Grupa agrariuszy, następną według liczebności i wpływu, składała się w większości z przedstawicieli „grupy 239” – zwolenników rozwoju suwerennej Ukrainy w kierunku radzieckim. Większość grup w NRU 1. kadencji miała niską ważność indeksu Banzhafa (od 0,052 do 0,093). Znaczenie nawet bardzo wpływowych grup są niewysokie. Największa z nich miała wskaźnik 0,205. Pod koniec 1. kadencji w NRU wpływ nie skupiał się w rękach jakiegokolwiek jednej grupy deputowanych. Nawet najbardziej wpływowe grupy, „Rada Ludowa” i grupa agrariuszy, nie wywierały decydującego wpływu na proces ustawodawczy.

**Tabela nr 2. Ocena wpływu (wskaźnik Banzhafa) grup osób deputowanych w NRU 1. kadencji przy różnych przypuszczeniach o podziale „zbędnych” głosów.**

	Nazwa grupy	Równomierny podział „zbędnych” głosów	Proporcjonalny podział „zbędnych” głosów	Przypadkowy podział „zbędnych” głosów
1.	Grupa agrariuszy	0,157	0,133	0,153
2.	Grupa pracowników przemysłu	0,033	0 045	0,033
3.	„Demokratyczne odrodzenie Ukrainy”	0,031	0,043	0,033
4.	„Zgoda-Centrum”	0,037	0,050	0,035
5.	„Ziemia i woda”	0,060	0,065	0,059
6.	Grupa osób bezpartyjnych	0,037	0,050	0,033
7.	Kongres sił narodowo-demokratycznych	0,070	0,072	0,081
8.	Ruch Ludowy	0,093	0,089	0,090
9.	„Nowa Ukraina”	0,063	0,067	0,066
10.	„Rada”	0,054	0,059	0,052
11.	„Rada Ludowa”	0,205	0,165	0,203
12.	„Za sprawiedliwość społeczną”	0,072	0,076	0,077
13.	Nie wchodzili do grup osób deputowanych	0,088	0,086	0,087

Źródło: obliczenia własne.

### 3. Najwyższa Rada Ukrainy 2. kadencji (1994 - 1998).

#### 3.1. Skład i struktura<sup>8</sup>.

NRU 2. kadencji to pierwsza Rada Najwyższa, która została wybrana po ogłoszeniu niepodległości Ukrainy. Wybory 1994 r. były przeprowadzone według nowego prawa wyborczego<sup>9</sup> oraz w warunkach wielopartyjnej walki. W wyborach brali udział kandydaci z 28 partii politycznych, jednak połowa kandydatów była bezpartyjna. Tylko Komunistyczna Partia Ukrainy (KPU) i partia „Ludowy Ruch Ukrainy” (dziedziczka byłej opozycyjnej „Rady Ludowej”) przeprowadziły ogólnoukraińskie kampanie na wielką skalę.

Na samym początku swojej pracy NRU 2. kadencji zatwierdziła przepisy o grupach osób deputowanych (frakcjach) w Najwyższej Radzie Ukrainy<sup>10</sup>. Został w nich formalnie określony status grupy osób deputowanych oraz frakcji. Grupa osób deputowanych, która była stworzona na zasadzie partyjnej przynależności, otrzymywała status frakcji. Osoby deputowane nie miały prawa wchodzić do więcej niż jednej grupy osób deputowanych, czy frakcji, tym samym problem podwójnego uczestnictwa został rozwiązany.

Polityczna strukturalizacja frakcji i grup w NRU 2. kadencji była mniej wyraźna, niż w NRU 1. kadencji, ale nadal widoczna była polaryzacja według linii: „lewicowi – nielewicowi” z elementami strukturalizacji siły na osi „prezydencki – antyprezydencki”<sup>11</sup>.

#### 3.2. Ocena wpływu frakcji i grup deputowanych w Najwyższej Radzie Ukrainy 2. Kadencji.

Dla NRU 2. kadencji wskaźnik Banzhafa został obliczony na podstawie dostępnych danych o składzie ilościowym grup deputowanych i frakcji za 6 okresów czasowych pracy NRU. Na wykresie przedstawiono zmiany ważności wskaźnika w czasie dla czterech najbardziej wpływowych frakcji i grup (wykres nr 1). Wskaźnik Banzhafa został obliczony z uwzględnieniem założenia, iż osoby deputowane, nie wchodzą

---

<sup>8</sup> W. Zamnius, D. Kowryżenko, D. Kotlar i in., *Azymut wyborczy 2002*, Kijów 2002, s. 4-57; M. Jarosz, A. Pywowar, A. Pogoricłowa, *Najwyższa Rada Ukrainy: Biuletyn informacyjny*, Kijów 2002, s. 2-124.

<sup>9</sup> *O wyborach ludowych deputowanych Ukrainy* – ustawa z dnia 18 listopada 1993 r. № 3623-XII, „Wiadomości Najwyższej Rady Ukrainy”, 1993 № 48, Art. 455.

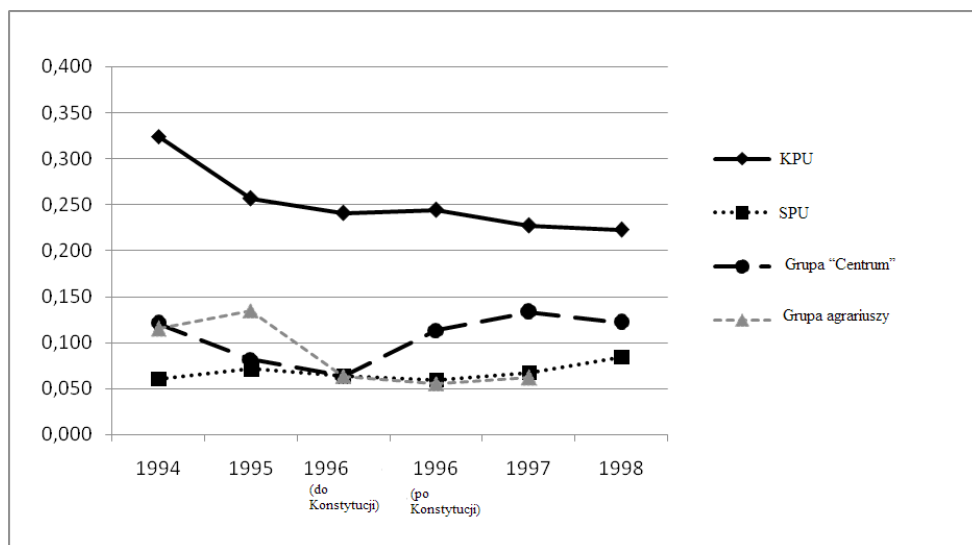
<sup>10</sup> *O grupach deputowanych (frakcjach) w Najwyższej Radzie Ukrainy*, dyrektywa Najwyższej Rady Ukrainy z dnia 13 maja 1994 r. № 11/94 – NR, „Wiadomości Najwyższej Rady Ukrainy”, 1994 № 21, Art. 134, № 22, Art. 153.

<sup>11</sup> *Wypowiedź analityczna centrum Razumkowa. Parlament na Ukrainie: tendencje i problemy rozwoju*, „Narodowa bezpieka i obrona”, 2003 №2 (38), s. 2–25.



ce do frakcji i grup, głosują jednomyślnie. Najbardziej liczną i wpływową w całym okresie pracy NRU 2. kadencji była frakcja KPU. Największą wagę wskaźnik wpływu frakcji KPU osiągnął na początku kadencji, później zaczął się obniżać, jak również zaczęła zmniejszać się liczba miejsc tej frakcji w NRU.

**Wykres nr 1. Podział wpływu w Najwyższej Radzie Ukrainy 2. kadencji.**



Źródło: obliczenia własne.

Przyczyna takich zmian polegała na tym, że ilość osób deputowanych w parlamencie zwiększała się - deputowani byli wybierani do NRU, lecz ci nowo wybrani deputowani nie przyłączali się do frakcji komunistów. Podkreślmy, że liczba miejsc frakcji KPU w parlamencie była 2,3 razy większa od liczby miejsc kolejnej według wpływu grupy „Centrum”, podczas gdy wskaźnik Banzhafa KPU przewyższał wskaźnik Banzhafa „Centrum” aż o 2,8. Inne grupy i frakcje miały niską wagę wskaźnika Banzhafa (0,05 do 0,08). Na ogół różnice w wagach wskaźnika Banzhafa od wskaźnika liczby miejsc grup i frakcji w parlamencie nie są znaczące. Aczkolwiek frakcja KPU była najbardziej wpływową według logiki wskaźnika Banzhafa, podczas głosowań często przeciwstawiał się jej alians sił prawicowych i prawicowo-centrowych (grupy „Ruch Ludowy”, „Centrum”, „Państwowość”, „Wybór Rynkowy”).



#### 4. Najwyższa Rada Ukrainy 3. kadencji (1998 - 2002).

##### 4.1. Skład i struktura<sup>12</sup>.

W marcu 1998 r. po raz pierwszy w historii Ukrainy wybory do NRU 3. kadencji zostały przeprowadzone według mieszanego systemu wyborczego – połowa deputowanych (225 z 450) została wybrana według ogólnoukraińskich list partyjnych, połowa w jednomandatowych okręgach wyborczych. Wyniki wyborów<sup>13</sup> pokazały, że największą ilość głosów podczas głosowania według list partyjnych otrzymała KPU i „Ludowy Ruch Ukrainy” (odpowiednio 24,65% i 8,56%,). Właśnie te partie przeprowadzały ogólnoukraińskie kampanie wyborcze podczas wyborów w 1994 r. Największą liczbę miejsc w parlamencie dostały partie KPU i „Partia narodowo-demokratyczna” (NDP). Przy czym, jeżeli KPU otrzymała większą część swoich miejsc dzięki wyborom według list partyjnych, to NDP, przeciwnie – dzięki wyborom w okręgach większościowych. Ten fakt świadczy o tym, że na poziomie krajowym najbardziej rozpoznawalną i popularną partią polityczną pozostawała partia komunistów.

Dynamika zmian w składach ilościowych frakcji i grup była wysoka. Ostro zaznaczył się problem przejść międzyfrakcyjnych. Na przykład<sup>14</sup> osoby deputowane przechodziły z jednej frakcji do innej, co nie było zakazane przez Konstytucję, czy inne dokumenty wewnętrzne NRU. Po wyborach prezydenckich w 1999 r. w NRU pojawiło się pytanie o stworzenie większości parlamentarnej. Podstawą podziałów w parlamencie stał się stosunek frakcji do nowo wybranego prezydenta oraz wyższej władzy wykonawczej. Ideologiczne podziały zeszły na drugi plan. Na początku 5. kadencji, w styczniu 2000 r., osoby deputowane, lojalne wobec władzy wykonawczej, z frakcji SDPU(z) (Partia socjaldemokratyczna zjednoczona), „Pracująca Ukraina”, „Ojczyzna”, Partia Narodowo-Demokratyczna (NDP), Partia Zielonych Ukrainy (Zieloni - PZU), frakcje „Ukraińskiego ruchu ludowego” (URL), „Ludowego Ruchu Ukrainy” (LRU), „Reformy i porządek” – „Reformy – Kongres”, części frakcji „Gromada” i in., utworzyły większość w liczbie 237 deputowanych. Jednak status prawny większości parlamentarnej nie był ustawowo uregulowany. Była ona skrajnie niestabilna i miała przeważnie charakter sytuacyjny.

---

<sup>12</sup> *Wypowiedź analityczna...*, s. 15–25; W. Zamnius, D. Kowryzenko, D. Kotlar i in., *Azymut wyborczy...*, s. 4-57; M. Jarosz, A. Pywowar, A. Pogorielowa, *Najwyższa Rada...*, s. 2-124.

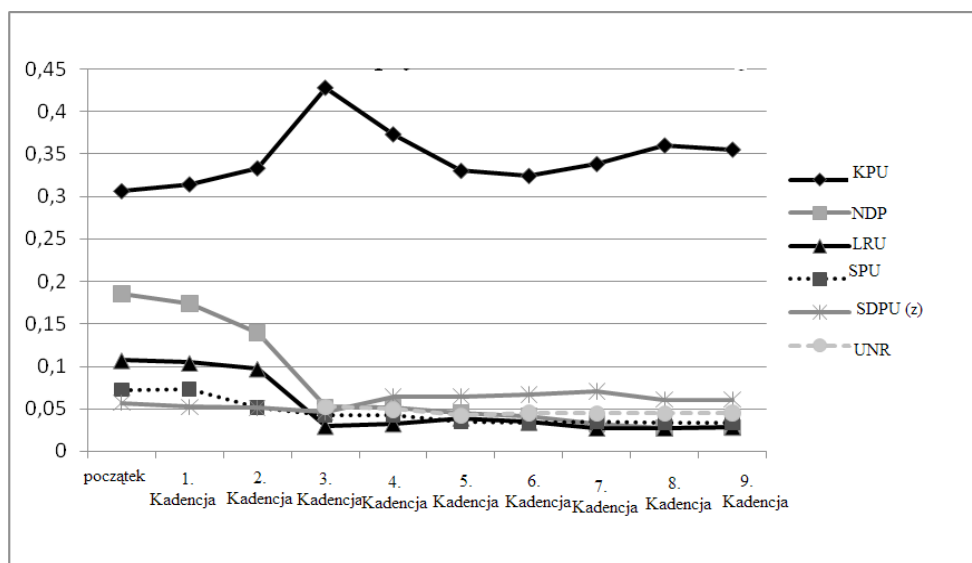
<sup>13</sup> *Materiały bazy danych Centralnej komisji wyborczej Ukrainy*, URL: <http://www.cvk.gov.ua> [30.08.2013]

<sup>14</sup> W. Marczenko, *Problem "migracji międzyfrakcyjnych"*, „Parlament”, 2001 № 1, URL: [http://parlament.org.ua/index.php?action=magazine&id=9&ar\\_id=119&iar\\_id=89&as=2](http://parlament.org.ua/index.php?action=magazine&id=9&ar_id=119&iar_id=89&as=2) [26.07.2013]

#### 4.2. Ocena wpływu grup deputowanych w Najwyższej Radzie Ukrainy 3. Kadencji.

Wskaźnik Banzhafa został obliczony dla wszystkich frakcji i grup od początku kadencji i na koniec każdej sesji z założeniem, że osoby deputowane, które nie wchodziły do frakcji i grup, głosują zgodnie. Większość utworzona w lutym 2000 r. nie jest rozpatrywana jako stabilna, przypuszcza się, że frakcje i grupy w jej składzie głosują samodzielnie. Na wykresie nr 2 przedstawiono zmiany wartości wskaźnika najbardziej wpływowych grup osób deputowanych i frakcji w czasie. Podobnie jak w NRU 2. kadencji, także w NRU 3. kadencji, najbardziej wpływową według logiki wskaźnika Banzhafa w ciągu wszystkich sesji pozostawała frakcja KPU. Przy czym jej wartości wskaźnika przewyższają wartości wskaźnika kolejnej co do wielkości wpływów frakcji NDP o więcej niż 50%. Frakcja KPU była najbardziej liczną frakcją mniejszości opozycyjnej wobec rządu, a do końca kadencji często okazywała się podstawą większości sytuacyjnej.

Wykres 2. Podział wpływu w Najwyższej Radzie Ukrainy 3. kadencji.



Źródło: obliczenia własne.

Różnica między wskaźnikiem Banzhafa a liczbą miejsc frakcji w parlamencie jest istotniejszą niż w przypadkach 1. i 2. kadencji. Na przykład dla frakcji KPU rozbieżność indeksu i liczby stanowi od 13% do więcej niż 50%, przy czym wartości wskaźnika Banzhafa stają się wyższe. Dla wszystkich innych frakcji i grup wartości odsetka miejsc przewyższają wartość wskaźnika.

Frakcja NDP miała najwyższy wskaźnik wpływu na początku kadencji, który z czasem znacznie się obniżył (podczas 3. kadencji odbył się rozłam frakcji i utraciła ona więcej niż połowę swoich członków). Inne frakcje i grupy charakteryzują się niższą wartością wskaźnika, oscylującego wokół 0,05 (pięciu setnych) i nie przewyższającego 0,107 (dwóch dziesiątych). Dynamika zmiany wskaźnika Banzhafa na ogół odpowiada dynamice składu ilościowego frakcji i grup.

## **5. Najwyższa Rada Ukrainy 4. kadencji (2002 - 2006).**

### **5.1. Skład i struktura<sup>15</sup>.**

Tak jak wybory do NRU 3. kadencji, wybory do NRU 4. kadencji odbyły się według systemu mieszanego (proporcjonalno-większościowego). Najlepszy wynik w ogólnopaństwowym wielomandatowym okręgu uzyskał blok W. Juszczenki „Nasza Ukraina” (NU) z wynikiem prawie 24%. Również w wielomandatowym okręgu wysokie wyniki osiągnęła KPU, która dostała prawie 20% głosów wyborców. Blok partii „Za jedyną Ukrainę”, poparty przez prezydenta Ukrainy L. Kucznię, według wyników głosowania według list partyjnych uplasował się dopiero na 3. miejscu z wynikiem prawie 12%. Jednak po rozpoczęciu nowej kadencji, dzięki miejscom, otrzymanym w okręgach jednomandatowych i osobom, które samodzielnie startowały w wyborach, frakcja „Jedyna Ukraina” – frakcja bloku „Za jedyną Ukrainę” – według stanu na maj 2002 r. miała największą ilość przedstawicieli w parlamencie – 175. Frakcja NU liczyła 119 osób deputowanych, KPU - 63 deputowanych, a SDPU (z) - 31 osób. BJT (Blok Julii Tymoszenko) i SPU miały liczbę miejsc, która odzwierciedlała wyniki wyborów (odpowiednio 22 i 23 miejsca). Najbardziej znacząca przemiana w strukturze parlamentu zaszła na początku pracy NRU 4. kadencji, podczas 1. posiedzenia. Najbardziej liczna według wyników wyborów frakcja „Jedyna Ukraina” rozpadła się na 8 nowych frakcji i grup deputowanych. Frakcyjny skład NRU 4. kadencji był skrajnie niestabilny.

W dniu 27 września 2002 r. deputowani 5 frakcji i 4 grup deputowanych, szereg osób pozafrakcyjnych, którzy samodzielnie brali udział w wyborach, a także niektórzy deputowani frakcji opozycyjnych, ogłosili utworzenie większości parlamentarnej (230 deputowanych). Stworzona większość parlamentarna była skrajnie niestabilna, tak ideologicznie, tak i politycznie, co przejawiało się już podczas pierwszego tygodnia posiedzeń plenarnych w październiku. Przetrwiała tylko jedną sesję i nawet

---

<sup>15</sup> *Wypowiedź analityczna...*, s. 2–14; W. Zamnius, D. Kowryżenko, D. Kotlar i in., *Azymut wyborczy...*, s. 14-37; M. Rosenko, *Transformacja mechanizmu formowania Najwyższej Rady Ukrainy i jej wpływ na strukturyzację parlamentu w okresie (1990–2007 r.)*, URL: <http://www.kbuapa.kharkov.ua/e-book/apdu/2011-2/doc/4/07.pdf> [online]

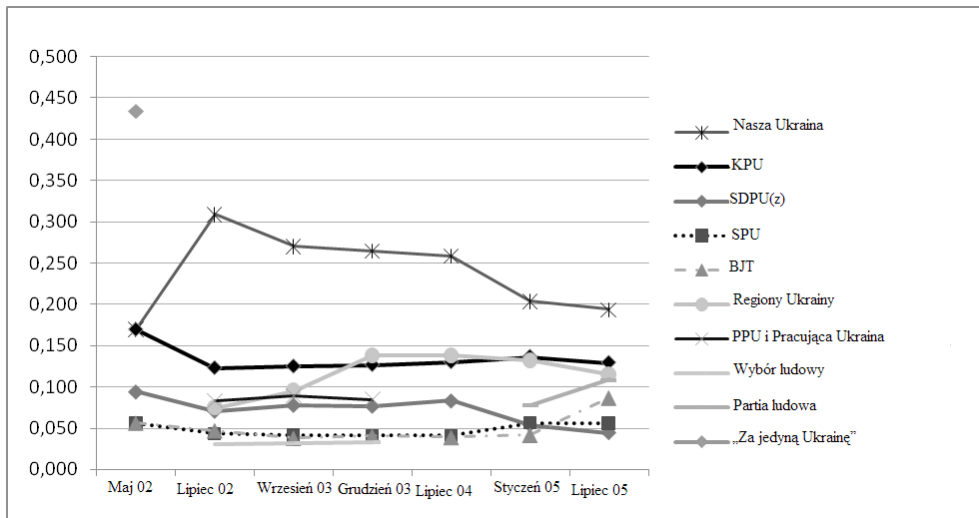
w tym okresie demonstrowała swoją niestabilność i nietrwałość. Była bardziej formalna, niż faktyczna, co pokazują na przykład badania Centrum Razumkowa<sup>16</sup>.

Polityczny kryzys związany z wyborami prezydenckimi 2004 r. ujawnił niestabilność parlamentu i niejasność zasad współpracy politycznej pomiędzy i w ramach frakcji. Frakcyjną przynależność zmieniło 130 osób deputowanych. Po wydarzeniach „rewolucji pomarańczowej” i rozłamie wśród frakcji partii i bloków, które wspierały W. Juszczenkę, zasadą podziałów politycznych stały się czynniki subiektywne – frakcje ideologicznie odległe, a także frakcje, które zajmowały różne pozycje w stosunku do prezydenta, mogły łączyć się podczas głosowania.

### 5.2. Ocena wpływu grup deputowanych w Najwyższej Radzie Ukrainy 4. Kadencji.

Ponieważ sformowana na początku kadencji większość okazała się skrajnie niestabilna, nie była rozpatrywana jako jedyna strukturalna jednostka parlamentu i wskaźnik Banzhafa obliczano dla frakcji i grup oddzielnie. Na wykresie nr 3 przedstawione zostały zmiany wartości wskaźnika Banzhafa dla najbardziej wpływowych frakcji i grup. Na początku kadencji największa liczba miejsc w parlamencie przynależała do frakcji „Jedyna Ukraina” i dla niej wypadła największa wartość wskaźnika Banzhafa – wartość, która przewyższała wielkość liczby miejsc o 10%. Następne w kolejności (według stanu z maja 2002 r.) były frakcje NU i KPU. One miały jednakowe wskaźniki wpływu (równe 0,170), przy czym liczba miejsc NU na ten moment była prawie dwa razy większa niż liczba miejsc KPU (odpowiednio 0,266 i 0,141).

Wykres nr 3. Podział wpływu w Najwyższej Radzie Ukrainy 4. kadencji.



<sup>16</sup> Wypowiedź analityczna..., s. 6-14.

Sytuacja zmieniła się, kiedy w lipcu 2002 r. liczba miejsc NU w parlamencie trochę zmalała (do 7,5%), a jej wskaźnik Banzhafa wzrósł 1,8 raza, sięgnąwszy maksymalnej wartości - 0,307. Liczba miejsc KPU nie zmieniła się, a jej indeks Banzhafa zmniejszył się. Przepaść między wpływem NU i KPU stała się jeszcze większa. Po rozpadzie frakcji „Jedyna Ukraina” aż do lipca 2005 r. (tzn. praktycznie do końca kadencji) najbardziej wpływową była frakcja NU z W. Juszczenką na czele. Jednak jej wpływ w ciągu całej kadencji sukcesywnie się zmniejszał. Frakcja SDPU(z) w ciągu całej kadencji miała stosunkowo niewysoką wartość wskaźnika Banzhafa (nie przewyższała 0,1). Frakcje BJT i SPU aż do lipca 2005 r. miały stabilnie niewysokie wartości indeksu Banzhafa (od 0,05 do 0,1) z praktycznie identyczną dynamiką i były mniej wpływowe niż frakcja SDPU(z). Frakcje, które tworzyły się wskutek rozłamów i przejść międzyfrakcyjnych, na ogół miały niskie wartości wskaźnika Banzhafa – około 0,03 (na przykład „Ludowładztwo”, „Inicjatywy demokratyczne”, „Agrariusze Ukrainy”, „Centrum”, „Związek”). Jak widać, NRU 4. kadencji okazała się słabo ustrukturyzowaną, co w dużym stopniu utrudniało jej pracę.

## 6. Najwyższa Rada Ukrainy 5. kadencji (2006 - 2007).

### 6.1. Skład i struktura<sup>17</sup>.

Sposób przeprowadzenia wyborów parlamentarnych 2006 r. był regulowany według nowego prawa<sup>18</sup>. Po raz pierwszy w historii Ukrainy wybory do NRU 5. kadencji były przeprowadzone tylko według systemu większości proporcjonalnej. Próg wejścia do parlamentu był obniżony do 3%. Kadencja NRU zwiększała się z czterech do pięciu lat. Według zmian w konstytucji, które zostały przyjęte jeszcze w grudniu 2004 r. i w pełni weszły w życie 1 stycznia 2006 r., Ukraina stawała się republiką parlamentarno-prezydencką. Uprawnienia parlamentu i premiera zostały znacznie rozszerzone, co zwiększało znaczenie wyborów parlamentarnych dla poszczególnych sił politycznych.

Zgodnie z wynikami wyborów w NRU 5. kadencji zostało utworzonych pięć frakcji: frakcje Partii regionów, NU, BJT, SPU i KPU. W ciągu miesiąca po rozpoczęciu kadencji NRU należało uformować parlamentarną większość („koalicji rządzącej”) z grona frakcji sił politycznych, które weszły do parlamentu. Po raz pierwszy

---

<sup>17</sup> W. Zajczuk, J. Jasenczuk, A. Pywowar i in., *Najwyższa Rada Ukrainy: Biuletyn informacyjny*, Kijów 2006, s. 14-82; *Materiały bazy danych Najwyższej Rady Ukrainy*, URL: <http://www.rada.gov.ua> [06.07.2013]; M. Rosenko, *Transformacja mechanizmu formowania...* [online]

<sup>18</sup> *O wyborach osób deputowanych Ukrainy - ustawa z dnia 25 marca 2004 r. № 1665-IV*, „Wiadomości Najwyższej Rady Ukrainy”, 2004 № 27, Art. 28.

w historii istnienia NRU prawny status koalicji został zatwierdzony ustawowo i od jej uczestników oczekiwano wsparcia ogólnego kursu politycznego opracowanego przez koalicję podczas głosowań.

W dniu 7 lipca 2006 r., prawie po trzech miesiącach od początku kadencji, została stworzona „Koalicja antykryzysowa” licząca 238 osób deputowanych, do której weszły frakcje Partii regionów (186 osób deputowanych), KPU (21 deputowany) i SPU (29 deputowanych) i 2 osoby deputowane z frakcji NU<sup>19</sup>. Trzech członków frakcji SPU opowiedziało się po stronie opozycji razem z frakcją BJT, która oficjalnie weszła do opozycji w końcu września 2006 r. Frakcja NU, która od sierpnia do września 2006 r. znajdowała się w stanie „półkoalicji” z parlamentarną większością, w październiku 2006 r. również dołączyła się do BJT i weszła do opozycji, lecz poszczególne osoby deputowane nadal przechodziły na stronę większości.

W dniu 2 kwietnia 2007 r. W. Juszczenko wydał uchwałę o rozwiązaniu NRU 5. kadencji na tej podstawie, że według Konstytucji w koalicji mogą łączyć się tylko całe frakcje, lecz nie poszczególni deputowani. Konflikt większości parlamentarnej, opozycji i prezydenta zakończył się kolejnym politycznym kryzysem. Pod koniec maja W. Juszczenko i W. Janukowicz doszli do zgody w sprawie przeprowadzenia przedterminowych wyborów parlamentarnych jesienią. NRU 5. kadencji przetrwała bardzo krótko – mniej niż rok.

## **6.2. Ocena wpływu grup deputowanych w Najwyższej Radzie Ukrainy 5. kadencji.**

W porównaniu z czterema poprzednimi kadencjami NRU 5. kadencji miała najmniejszą ilość frakcji i jej skład był najbardziej „przejrzysty”. Jednak strukturalizacja parlamentu przechodziła dość ciężko. W tabeli nr 3 przedstawione zostały liczby miejsc i wartości wskaźnika Banzhafa frakcji w NRU 5. kadencji. Utworzone wówczas „Koalicja antykryzysowa” i jej opozycja były dość stabilnymi tworamami z dość wysoką dyscypliną partyjną i przy obliczaniu wskaźnika Banzhafa przyjęto przypuszczenie, iż uczestnicy każdej z nich głosują za zgodą. Początkowo w parlamencie największą liczbę miejsc, tak samo jak i wartość wskaźnika Banzhafa, miała Partia Regionów (odsetek miejsc stanowił 0,413; wskaźnik Banzhafa - 0,385).

---

<sup>19</sup> M. Rosenko, *Transformacja mechanizmu formowania...* [online]

**Tabela nr 3. Liczba miejsc i wskaźnik Banzhafa  $\beta$  frakcji, koalicji i opozycji w NRU 5. kadencji.**

Frakcje (koalicja, opozycja) Odsetek miejsc		Początek kadencji		Koniec września 2006 r.		24 marca 2007 r.		6 kwiecień 2007 r.	
		$\beta$	Odsetek miejsc	$\beta$	Odsetek miejsc	$\beta$	Odsetek miejsc	$\beta$	
1.	Partia regionów	0,413	0,385	-	-	-	-	-	-
2.	BJT	0,287	0,231	-	-	-	-	-	-
3.	Blok „Nasza Ukraina”	0,180	0,231	0,176	0	-	-	-	-
4.	SPU	0,073	0,077	-	-	-	-	-	-
5.	KPU	0,047	0,077	-	-	-	-	-	-
6.	„Koalicja antykryzysowa” (po 24 marca 2007 r. – Koalicja jedności narodowej”)	-	-	0,530	1	0,555	1	0,530	1
7.	Opozycja	-	-	0,294	0	0,445	0	0,470	0

Źródło: obliczenia własne.

BJT i NU, mimo znacznej różnicy w liczbie miejsc (w przypadku NU 37% mniej niż u BJT), miały jednakowy wskaźnik Banzhafa równy 0,231. Analogiczna sytuacja zaistniała w przypadku SPU i KPU – KPU miała o 35% mniej miejsc niż u SPU, zaś wartość wskaźnika Banzhafa u nich była jednakowa - 0,077. Najbardziej wpływową (według logiki indeksu Banzhafa) w NRU 5. kadencji okazała się frakcja Partii regionów, która stworzyła większość parlamentarną. Od momentu stworzenia „Koalicji antykryzysowej” i do rozwiązania parlamentu, jej wskaźnik Banzhafa był równy 1, ponieważ jej liczba miejsc przekraczała ustaloną większość. Liczba miejsc ustalona dla większości parlamentarnej rosła, osiągnąwszy większość konstytucyjną w marcu 2007 r., jednak wkrótce potem zmniejszyła się do swojego początkowego poziomu. Te zmiany jednak nie wpłynęły na wartość wskaźnika Banzhafa.



## 7. Najwyższa Rada Ukrainy 6. kadencji (2007 - 2012).

### 7.1. Skład i struktura<sup>20</sup>.

W dniu 30 września 2007 r. na Ukrainie odbyły się przedterminowe wybory parlamentarne. Tak jak podczas wyborów do NRU 5. kadencji, wybory do NRU 6. kadencji odbyły się wyjątkowo według list partyjnych w ogólnopaństwowym okręgu wyborczym. Obowiązywał 3% próg wyborczy. Kampania wyborcza odbywała się w dość skomplikowanych dla partii i bloków warunkach. Oprócz tego, że była bardzo krótka, uczestnicy kampanii wyborczej musieli zmobilizować swój elektorat, który był zmęczony kryzysem politycznym.

Według wyników wyborów do NRU 6. kadencji zostało utworzonych pięć frakcji: frakcje Partii regionów, BJT, NULS (Nasza Ukraina Ludowa Samoobrona - HYHC), KPU i Bloku Litwina. NRU 6. kadencji była bardzo niestabilna. W czasie jej pracy trzy razy zmieniła się koalicja rządząca, dwukrotnie formował się nowy rząd, dwukrotnie wybierano *spikera* parlamentu. Razem frakcje Partii regionów i KPU miały za mało mandatów dla stworzenia własnej większości parlamentarnej. Odwrotna sytuacja zaistniała w przypadku frakcji BJT i NULS. Dzięki temu, że BJT znacznie polepszyła swój wynik w wyborach i dostała 156 miejsc w parlamencie, BJT i NULS potrafiły stworzyć większość parlamentarną w formie „Koalicji sił demokratycznych” bez angażowania trzeciej frakcji. Frakcje Partii regionów i KPU ogłosiły odejście do „szorstkiej” opozycji. Frakcja „Bloku Litwina” zajęła neutralną pozycję, nie dołączywszy ani do koalicji, ani do opozycji. Potem blisko rok po rozpoczęciu kadencji, jesienią 2008 r., w parlamencie znów zaczął się kryzys, podczas którego rozpadła się „Koalicja sił demokratycznych”, a prezydent W. Juszczenko bezskutecznie próbował rozwiązać parlament. W dniu 16 grudnia 2008 r., BJT i NULS utworzyły „Koalicję rozwoju narodowego, stabilności i porządku”, i tym razem w jej skład również wszedł „Blok Litwina”. Frakcje Partii regionów i KPU nadal pozostawały w opozycji.

### 7.2. Ocena wpływu frakcji w Najwyższej Radzie Ukrainy 6. kadencji.

Przy obliczeniu indeksu Banzhafa przyjmuje się założenie, że deputowani koalicji (jak i deputowani opozycji) głosują zgodnie. Sytuacja w NRU 6. kadencji i poprzedniej 5. Kadencji, do momentu utworzenia koalicji były bardzo podobne do siebie. Podczas obu kadencji w parlamencie było 5 frakcji, w tym dwie duże, dwie niewielkie, jedna średniej wielkości. Jednak BJT zwiększyła ilość swoich przedsta-

---

<sup>20</sup> *Materiały bazy danych Najwyższej...* [06.07.2013]; *Materiały bazy danych Centralnej...* [30.08.2013]; M. Rosenko, *Transformacja mechanizmu formowania...* [online]

wicieli w parlamencie. Fakt ten znacznie zmienił podział wpływów w NRU 6. kadencji w porównaniu z poprzednią kadencją. Na początku 6. kadencji do utworzenia koalicji frakcji Partii regionów, BJT i NULS, według logiki wskaźnika Banzhafa – pod warunkiem, że frakcje nie mają przewag w formowaniu koalicji, rozdzieliły między sobą cały wpływ w parlamencie a ich wskaźniki Banzhafa były równe 0,333 dla każdego.

Przy czym najmniejsza różnica między liczbą miejsc i wartością wskaźnika Banzhafa występowała we frakcji BJT. Frakcje KPU i Bloku Litwina miały indeksy Banzhafa równe zero. Przypomnijmy, że przy obliczaniu wskaźników Banzhafa dla frakcji NRU 5. kadencji, Partia regionów miała najwyższy wskaźnik, odmienny od wartości indeksu u BJT i NU, a drobne frakcje KPU i SPU miały wartości wskaźnika, wyższe od zera. Po utworzeniu pierwszej koalicji rządzącej, która miała liczbę miejsc, przewyższającą minimalną większość, jej wartość wskaźnika Banzhafa, oczywiście była równa 1. Przy czym sformowana z frakcji Partii regionów i KPU opozycja (ich liczba miejsc trochę różniła się od liczby miejsc koalicji) i frakcja „Bloku Litwina”, która nie miała nawet dziesiątej części miejsc w parlamencie, miały jednakową wartość wskaźnika Banzhafa równą zero. Należy zauważyć, że deputowani stworzonej „Koalicji sił demokratycznych” byli zmuszeni przestrzegać skrajnie wysokiej partyjnej dyscypliny, ponieważ odsetek miejsc koalicji ledwie przewyższał minimalną dopuszczalną większość. Druga koalicja, utworzona już przy współdziałaniu frakcji „Bloku Litwina”, miała już większą liczbę miejsc w parlamencie (w porównaniu z pierwszą koalicją) i wskaźnik wpływu równy 1.

Mniejszość opozycyjna, przy niewielkiej różnicy w liczbie miejsc w stosunku do koalicji rządzącej, miała zerowy indeks wpływu Banzhafa. Ostatnia koalicja - „Stabilność i reformy”, również miała wskaźnik Banzhafa równy 1 przy liczbie miejsc równej 0,522. Każda z trzech koalicji stworzonych w NRU 6. kadencji miała dosyć niestabilną pozycję, a opozycja od czasu do czasu przeszkadzała pracy koalicji rządzącej, fizycznie blokując parlament w sytuacji kiedy nie mogła wywierać wpływu na podjęcie decyzji za pomocą swoich głosów.

## **8. Ocena wpływu frakcji i grup w Najwyższej Radzie Ukrainy z uwzględnieniem ich preferencji w formowaniu koalicji.**

### **8.1. $\alpha$ –wskaźnik.**

Dla oceny wpływu frakcji i grup w parlamencie ukraińskim z uwzględnieniem ich preferencji w formowaniu koalicji proponuje się wykorzystać modyfikację wskaźnika Banzhafa – porządkowy  $\alpha$ -wskaźnik. Przy formowaniu tego  $\alpha$ -wskaźnika przy-

Tabela nr 4. *Odsetek miejsc i wskaźnik Banzhafa frakcji, koalicji i opozycji w NRU 6. Kadencji.*

Frakcja (koalicja, opozycja) Odsetek miejsc	Początek kadencji		29 listopada 2007 r.		16 grudnia 2008 r.		11 marca 2010 r.	
	Wskaźnik Banzhafa	Odsetek miejsc	Wskaźnik Banzhafa	Odsetek miejsc	Wskaźnik Banzhafa	Odsetek miejsc	Wskaźnik Banzhafa	Odsetek miejsc
1. Partia regionów	0, 389	0, 333	-	-	-	-	-	-
2. BJT	0, 347	0, 333	-	-	-	-	-	-
3. NULS	0, 160	0, 333	-	-	-	-	-	-
4. KPU	0, 060	0	-	-	-	-	-	-
5. „Blok Litwina”	0, 044	0	0, 044	0	-	-	-	-
6. Koalicja BJT + NULS	-	-	0, 504	1	-	-	-	-
7. Koalicja BJT + NULS+ „Blok Litwina”	-	-	-	-	0, 550	1	-	-
8. Koalicja Partia regionów +KPU + „Blok Litwina”	-	-	-	-	-	-	0, 522	1
9. Opozycja koalicji BJT + NULS	-	-	0, 449	0	-	-	-	-
10. Opozycja koalicji BJT+NULS + „Blok Litwina”	-	-	-	-	0, 450	0	-	-
11. Opozycja koalicji Partia regionów + KPU + „Blok Litwina”	-	-	-	-	-	-	0, 413	0
12. Pozafrakcyjni	-	-	-	-	-	-	0, 051	0

Źródło: opracowanie własne na podstawie portalu Najwyższej Rady Ukrainy.

jęto założenie, że dla każdej frakcji w parlamencie można zbudować pewien system innych frakcji odpowiednio do jej dążenia do tworzenia z nimi koalicji. To znaczy, że dla frakcji  $i$  można wyznaczyć znaczenie  $p_{ij}p_{ij}$ , równe ilości frakcji, z którymi frakcja  $i$  będzie tworzyć koalicję mniej chętnie, niż z frakcją  $j$ . Najbardziej preferowana do tworzenia takiej koalicji frakcja będzie miała znaczenie  $p_{ij} = |P| - 1$   $p_{ij} = |P| - 1$ , gdzie  $|P|$  - ilość frakcji w parlamencie. Więc,  $p_{ij}p_{ij}$  będzie odzwierciedlał pragnienie frakcji  $i$  do łączenia się z frakcją  $j$  w koalicji, przy czym z reguły  $p_{ij} \neq p_{ji}p_{ij} \neq p_{ji}$ , co pozwala uwzględnić niesymetryczność preferencji frakcji.

Po tym, jak preferencje frakcji zostały przedstawione w formie liczb, te preferencje można uwzględnić przy formowaniu wskaźnika wpływu. Dla tego proponuje się wykorzystać funkcje intensywności związku (*intensity functions*). Rozpatruje się różne rodzaje funkcji intensywności związku: funkcje intensywności prostych preferencji frakcji  $i$ , odwrotnych preferencji w stosunku do frakcji  $i$ , a także wyśredkowana funkcja intensywności związku<sup>21</sup>. W niniejszej pracy wykorzystuje się funkcję intensywności prostych preferencji frakcji  $i$ , która formułuje się w ten sposób:

$$f^+(i, \omega) = \frac{\sum_{j \in \omega} p_{ij}}{|\omega|}$$

Przy budowie tego typu funkcji intensywności związku uwzględnia się wyjątkowo intensywność preferencji frakcji  $i$  w kształtowaniu koalicji z innymi uczestnikami koalicji wygrywającej. Oblicza się ją jako sumę rang  $p_{ij}p_{ij}$  każdej frakcji  $j$  z koalicji wygrywającej, uporządkowanej według ilości frakcji w koalicji wygrywającej.

Niech frakcja  $i$  będzie kluczowa w wygrywającej koalicji  $\omega\omega$ . Obliczymy  $\chi_i\chi_i$  jako absolutny wpływ frakcji  $i$ , równy sumie znaczeń funkcji intensywności związku frakcji  $i$  ze wszystkimi wygrywającymi koalicjami  $\omega\omega$ , w których ona jest kluczową:

$$\chi_i = \sum_{\substack{\omega, i \\ \text{kluczowa w } \omega}} f(i, \omega)$$

Normując  $\chi_i\chi_i$  na  $\sum_j \chi_j \sum_j \chi_j$  (sumę znaczeń wpływu absolutnego wszystkich frakcji w koalicji wygrywającej), otrzymamy względny wpływ frakcji  $i$ . I to będzie porządkowy  $\alpha$ -wskaźnik – indeks wpływu frakcji  $i$ , w którym preferencje frakcji przy tworzeniu koalicji są uwzględnione:

<sup>21</sup> F. Aleskerov, *Power Indices...*, s. 6-8

$$\alpha_{(i)} = \frac{\chi_i}{\sum_j \chi_j}$$

Wykorzystując jako funkcję intensywności związku różne jej wariacje, można zbudować odpowiednie odmiany  $\alpha$ -wskaźnika. Jak już zasygnalizowano,  $\alpha$ -wskaźnik jest uogólnieniem wskaźnika Banzhafa. I jeśli budowa indeksu Banzhafa jest oparta na znajdowaniu liczby wygrywających koalicji, w których frakcja jest kluczową (tzn. za każdą koalicję, którą ta frakcja czyni taką, która wygrywa), to „otrzymuje” ona 1, zaś w  $\alpha$ -wskaźniku w zamian za 1 za każdą taką koalicję frakcja „nabywa” niektóre wartości, które to odpowiadają mocy powiązań tej frakcji z koalicją.

Wskutek braku danych, które pozwoliłyby doprecyzować pozycje grup NRU 1. kadencji w pewnej przestrzeni jednowymiarowej, a także wskutek braku spójnych danych o zasadach strukturalizacji (podziałów) i bliskości pozycji frakcji i grup w kadencjach od 4. do 7. (także na skutek istotnych kontrowersji w opiniach ekspertów),  $\alpha$ -wskaźniki zostały obliczone na podstawie istniejących jednoznacznych danych o strukturalizacji parlamentu i o bliskości pozycji frakcji i grup wyjątkowo dla NRU 2. i 3. kadencji.

## 8.2. $\alpha$ -wskaźniki frakcji i grup Najwyższej Rady Ukrainy 2. kadencji.

W NRU 2. kadencji ideologiczna zasada była główną zasadą strukturalizacji parlamentu. W NRU 2. kadencji istniała wyraźna polaryzacja partii według linii „lewicowi – prawicowi”. Również obserwowano elementy strukturalizacji na zasadzie siły „proprezydenckie – antyprezydenckie”, jednak one albo były zbieżne z linią „lewicowi- nielewicowi”, albo były znikome. W tabeli nr 7 przedstawiono spektrum ideologiczne z przedstawieniem frakcji i grup w NRU 2. kadencji, zaproponowany w pracy W. Baziwa<sup>22</sup>. Wyznaczenie położenia frakcji i grup w spektrum ideologicznym pozwala każdej z ich nadać rangę  $r_i, r_i$ . Frakcjom i grupom, które zajmują jednakowe położenie w spektrum, zostanie nadana jednakowa ranga. Niech znaczenie  $r_i, r_i$  u lewicowych radykałów równa się 1, a u prawicowych radykałów i niezależnych - 5. Pragmatycy-centryści będą mieli rangę równą 2. Znaczenia rang również są przedstawione w tabeli nr 7. Należy wskazać, że pozafrakcyjni deputowani, z których ponad 20 było członkami partii radykalnie-konserwatywnych i radykalnie-nacjonalistycznych, które nie miały własnych frakcji w parlamencie, rozpatruje się jak skonsolidowaną grupę prawego skrzydła ideologicznego.

<sup>22</sup> W. Baziw, *Parlament państwa ukraińskiego: problem strukturyzacji partyjnej*, Lwów 1999, s. 8-49

**Tabela nr 5. Położenie frakcji i grup w NRU 2. kadencji w 1995 r. w ideologicznym spektrum „lewica – prawica” i ich odpowiednie rangi.**

	<i>Lewicowi radykalowie</i>	<i>Lewica</i>	<i>Pragmatyczni centryści</i>	<i>Narodowi demokraci</i>	<i>Prawicowi radykalowie i niepodlegli</i>
Frakcja	Komuniści	Socjaliści Agrariusze	„Centrum” MDG „Jedność”	„Reformy” LRU (Ludowy Ruch Ukrainy)	„Niepodlegli” Pozafrakcyjni
Rangi	1	2	3	4	5

Źródło: opracowanie własne na podstawie: W. Baziw, *Parlament państwa...*, s. 8-49

Opierając się na nadanej każdej frakcji (grupie) randze można zbudować macierz preferencji  $\|p_{ij}\|$ . Wprowadzimy odległość między frakcjami - miarę odległości pozycji dwóch frakcji  $\lambda_{ij}$ ,  $\lambda_{ij} = |r_i - r_j|$ . Im większa odległość między dwoma frakcjami (grupami) na osi, tym mniej prawdopodobnie, że one będą dążyć do tworzenia koalicji, wtedy wartość  $p_{ij}$ , które przedstawia dążenie frakcji do tworzenia koalicji, będzie tym mniejsze, im miara odległości  $\lambda_{ij}$  będzie większą. Przyjmujemy, że frakcje i grupy nie tworzą koalicji, jeśli odległość między nimi przekracza wartość 3, tzn. przy  $\lambda_{ij} \geq 3$  wartość  $p_{ij}$  równa się zero. Jeśli miara odległości pozycji frakcji przyjmuje wartość 2, odpowiednio wartość  $p_{ij}$  będzie dorównywało 1, przy  $\lambda_{ij} = 1$  będzie osiągać wartość 2 i najbardziej bliskim frakcjom z  $\lambda_{ij} = 0$  będzie odpowiadać  $p_{ij} = 3$ .

**Tabela nr 6. Odsetek miejsc i indeksy wpływu frakcji i grup w NRU 2. kadencji w 1995 r.**

	<i>Frakcja (grupa)</i>	<i>Ilość miejsc</i>	<i>Odsetek miejsc</i>	<i>Wskaźnik Banzhafa</i>	<i>α-wskaźnik</i>
1.	Komuniści	89	0, 220	0, 261	0, 146
2.	Socjaliści	28	0, 077	0, 074	0, 042
3.	Agrariusze	47	0, 116	0, 095	0, 077
4.	„Centrum”	33	0, 081	0, 080	0, 101

<sup>23</sup> Podobny schemat postępowania stosują F. Aleskerov, M. Holler, R. Kamalova, *Power Distribution...*, s. 52-56

5.	MDG	30	0,074	0,070	0,105
6.	„Jedność”	31	0,077	0,074	0,104
7.	„Reformy”	36	0,089	0,095	0,133
8.	LRU	29	0,072	0,069	0,096
9.	„Państwowość”	30	0,074	0,070	0,093
10.	„Niepodlegli”	28	0,069	0,065	0,060
11.	Pozafrakcyjni	21	0,052	0,045	0,042

Źródło: opracowanie własne na podstawie portalu Najwyższej Rady Ukrainy.

Jak widzimy w największym stopniu wskaźnik Banzhafa zawyża ocenę wpływu dla skrajnych frakcji lewicowych. Na przykład dla frakcji komunistów  $\alpha$ -wskaźnik okazał się o 44% niższy, aniżeli indeks Banzhafa. Praktycznie tak samo różni się  $\alpha$  –wskaźnik od indeksu Banzhafa dla grupy socjalistów. Dla agrariuszy ta różnica przybiera mniejszą wartość. Trzeba podkreślić, że mimo znacznej liczebności w parlamencie, frakcje lewicowe i tak nie potrafiły utworzyć stabilnego związku, i czasami nie były w stanie wpłynąć na podejmowane decyzje. Centryści („Centrum”, MDG, „Jedność”) dzięki swojemu dogodnemu położeniu w ideologicznym spektrum miały dosyć duży wpływ na ich ocenę za pomocą wskaźnika i ocena okazywała się znacznie wyższa, aniżeli ocena za pomocą indeksu Banzhafa (na przykład  $\alpha$ -indeks dla grupy MDG przewyższa wskaźnik Banzhafa trochę więcej niż o 50%). Ciekawym jest to, że przedstawiciele nielewicowych frakcji, nawet zajmując skrajne pozycje w spektrum ideologicznym, mieli o wiele mniejsze różnice w wartościach indeksu Banzhafa i  $\alpha$ -wskaźnika niż lewicowi radykałowie.

### 8.3. $\alpha$ -wskaźniki frakcji i grup Najwyższej Rady Ukrainy 3. Kadencji.

W NRU 3. kadencji położenie frakcji i grup w spektrum ideologicznym „lewicowi – prawicowi” stało się mniej znaczące dla polaryzacji parlamentu. Parlament był podzielony według zasady „stosunek frakcji czy grupy do prezydenta i rządu”. Wyznaczenie bliskości pozycji frakcji i grup, a także ich uporządkowywanie zostało przeprowadzone przez T. Guzenkową za pomocą analizy hierarchicznej skupień z użyciem wyników imiennego głosowania deputowanych w okresie od października do grudnia 1998 r.<sup>24</sup> Według przeprowadzonej analizy frakcje i grupy rozdzieliły się

<sup>24</sup> Analiza skupień była przeprowadzona z użyciem minimalnej lokalnej odległości (*nearest neighbor distance*) między skupieniami, w jakości metryki wykorzystuje się kwadrat odległości Euklidesa.



na pro- i kontra-grupy i rozmieściły się na osi „prezydenckie (rządowe) – antyprezydenckie (antyrządowe)” w sposób zaprezentowany w tabeli nr 7.

**Tabela nr 7. Miara lojalności do prezydenta i rządu frakcji i grup w NRU 3. kadencji (październik - grudzień 1998 r.)**

<i>Kontra-grupa</i>		<i>Pro-grupa</i>		
<i>Radykalni przeciwnicy</i>	<i>Umiarkowani przeciwnicy</i>	<i>Stosunkowo dystansowane</i>	<i>Dość lojalne</i>	<i>Maksymalnie lojalne</i>
PSPU (Progresywna socjalistyczna Partia Ukrainy) „Gromada”	KPU SPU WPU (Wiejska Partia Ukrainy - Chłopi)	PLD (Partia ludowo demokratyczna) SDPU(z)	„Niepodlegli” Pozafrakcyjne	LRU Zieloni

Źródło: opracowanie własne na podstawie portalu Najwyższej Rady Ukrainy.

W zależności od stosunku frakcji i grup do prezydenta (rządu) każdej z ich można nadać rangę  $r_i$ , co odzwierciedla jej położenie w przestrzeni jednowymiarowej. Niech antyprezydenckim (antyrządowym) frakcjom PSPU i „Gromada”, które to zajęły najbardziej radykalną pozycję, odpowiada ranga równa 1, „umiarkowanym przeciwnikom” - ranga 2, zdystansowanym w stosunku do prezydenta i władzy, lecz stosunkowo lojalnym wobec nich - ranga 4 (wartość 3 została opuszczona, ponieważ pro - i kontra-grupy są znacznie odległe od siebie), „dość lojalnym” - ranga 5, a maksymalnie lojalnym wobec prezydenta i rządu frakcjom LRU i Zielonym będzie odpowiadała ranga równa 6. Pozycje frakcji i grup zostały przedstawione w tabeli nr 10.

**Tabela nr 8. Pozycje frakcji i grup w NRU 3. kadencji (październik - grudzień 1998 r.)**

Frakcja	PSPU „Gromada”	KPU SPU WPU (Chłopi)	LDP SDPU (z)	„Niepodlegli” Pozafrakcyjni	LRU Zieloni
Rangi	1	2	4	5	6

Źródło: obliczenia własne.

W ten sposób wśród frakcji i grup tylko „umiarkowani przeciwnicy” i „stosunkowo zdystansowani”, rozpatrywani są jako potencjalni współpracownicy, którzy na

ogół są zbieżni z wynikami przeprowadzonej analizy skupień. Odległości  $\lambda_{ij} \leq 3$  odpowiada  $p_{ij} = 0$ ,  $p_{ij} = 1$  odpowiada  $\lambda_{ij} = 2$ ,  $p_{ij} = 2$  odpowiada  $\lambda_{ij} = 1$ ,  $p_{ij} = 3$  odpowiada  $\lambda_{ij} = 0$ . Odległości  $\lambda_{ij} = 2$  będzie odpowiadała wartość  $p_{ij} = 1$ , odległości  $\lambda_{ij} = 1$  - wartość  $p_{ij} = 2$ , i najmniejszej odległości, równej zero, będzie odpowiadała najwyższa wartość  $p_{ij} = 3$ . Uważamy, że preferencje frakcji (grup) przy tworzeniu koalicji są symetryczne. Po wyznaczeniu wartości rang tworzenie macierzy preferencji staje się możliwe i można obliczyć wartości funkcji intensywności związku, to znaczy  $\alpha$ -wskaźnika. W tabeli nr 11 przedstawione zostały wartości odsetka miejsc, wskaźnik Banzhafa, a także porządkowy  $\alpha$ -wskaźnik.

**Tabela nr 9. Odsetek miejsc i indeksy wpływu frakcji i grup w NRU 3. kadencji (październik – grudzień 1998).**

	<i>Frakcja (grupa)</i>	<i>Odsetek miejsc</i>	<i>Wskaźnik Banzhafa</i>	<i><math>\alpha</math>-wskaźnik</i>
1.	PSPU	0, 032	0, 035	0, 029
2.	„Gromada”	0, 103	0, 096	0, 080
3.	KPU	0, 277	0, 328	0, 355
4.	SPU	0, 053	0, 048	0, 054
5.	WPU (Chłopi)	0, 034	0, 037	0, 041
6.	PLD	0, 197	0, 164	0, 177
7.	SDPU (z)	0, 057	0, 052	0, 056
8.	„Niepodlegli”	0, 050	0, 046	0, 045
9.	Pozafrakcyjni	0, 034	0, 037	0, 036
10.	LRU	0, 108	0, 106	0, 085
11.	Zieloni	0, 055	0, 052	0, 042

Źródło: obliczenia własne.

Jak widzimy wartości liczby miejsc, wskaźnika Banzhafa, a także przyporządkowanego  $\alpha$ -wskaźnika dla frakcji (grup) są różne. Po pierwsze wartość  $\alpha$ -wskaźnika, który to bierze pod uwagę preferencje frakcji i grup, które zajmują skrajne pozycje na osi „proprezydenckie - antyprezydenckie”, jest znacznie niższy od wartości indeksu Banzhafa, według którego wszystkie koalicje mają równe prawdopodobieństwo utworzenia się (na przykład u frakcji LRU i Zielonych  $\alpha$ -wskaźnik różni się od indeksu Banzhafa prawie o 20%, trochę mniejsza, ale analogiczna różnica występuje u PSPU i u „Gromady”). Dla pozafrakcyjnych deputowanych i dla grupy „Niepodlegli” wartość  $\alpha$ -wskaźnika i indeksu Banzhafa są najbardziej zbliżone. Frakcje i grupy, rozmieszczone najbliżej centrum osi, mają wartości  $\alpha$ -wskaźnika, takie, które prze-

wyższą wartość indeksu Banzhafa. Biorąc pod uwagę preferencje, frakcje i grupy w centrum okazują się być w korzystniejszej sytuacji i są bardziej wpływowe. Na przykład przy ocenie wpływu frakcji i grup za pomocą indeksu Banzhafa, wpływ LRU, drugi według wpływów frakcji w parlamencie, okazuje się o 35% mniejszy aniżeli wpływ PLD, najbardziej silnej frakcji w NRU 3. kadencji. Jednak, jeśli wpływ frakcji w parlamencie jest oceniany za pomocą  $\alpha$  –wskaźnika, wpływ LRU okazuje się już o 52% mniejszy od wpływu PLD.

### **9. Uwagi końcowe.**

W latach 1990 – 2012 Ukraina stała się państwem niepodległym, została przyjęta nowa Konstytucja, kilka razy zmieniał się system wyborczy i dwukrotnie forma rządu. Zmieniała się też elita polityczna. Najwyższa Rada Ukrainy w czasie swojego istnienia przeszła drogę od parlamentu z mnóstwem drobnych grup, w większości bezpartyjnych, do parlamentu z niewielką ilością dużych frakcji, zdolnych formować stosunkowo stabilne koalicje. Jednak podczas poszczególnych kadencji sytuacja w parlamencie była niestabilna, współdziałanie większości i opozycji, które formowały się podczas niektórych kadencji, było skomplikowane, co często utrudniało proces podejmowania decyzji.

W pracy udowodniono, że wpływ frakcji i grup, oceniony za pomocą wskaźnika Banzhafa, nie zawsze zależy od liczby ich miejsc w parlamencie. Oceny podziału wpływów frakcji i grup, przeprowadzone za pomocą  **$\alpha$ -wskaźnika**, który bierze pod uwagę preferencje oraz indeksu Banzhafa, często znacznie się różnią. Pokazano, że frakcje i grupy, które zajmują położenie centrowe, zwiększają swój wpływ, podczas gdy radykalne frakcje i grupy tracą wpływy.

