

# Ryszard Brykowski, Bogdan Martyniuk

---

## Dziesięć lat działalności społecznej Komisji Opieki nad Zabytkami Sztuki Cerkiewnej Towarzystwa Opieki nad Zabytkami

---

Ochrona Zabytków 46/1 (180), 5-17

---

1993

Artykuł został zdigitalizowany i opracowany do udostępnienia w internecie przez Muzeum Historii Polski w ramach prac podejmowanych na rzecz zapewnienia otwartego, powszechnego i trwałego dostępu do polskiego dorobku naukowego i kulturalnego. Artykuł jest umieszczony w kolekcji cyfrowej [bazhum.muzhp.pl](http://bazhum.muzhp.pl), gromadzącej zawartość polskich czasopism humanistycznych i społecznych.

Tekst jest udostępniony do wykorzystania w ramach dozwolonego użytku.



Znak Komisji.  
(Proj. Leon Tarasewicz, 1982 r.)  
Insignia of the Commission  
(design by Leon Tarasewicz,  
1982)

RYSZARD BRYKOWSKI  
BOGDAN MARTYNIUK

## DZIESIĘĆ LAT DZIAŁALNOŚCI SPOŁECZNEJ KOMISJI OPIEKI NAD ZABYTKAMI SZTUKI CERKIEWNEJ TOWARZYSTWA OPIEKI NAD ZABYTKAMI

### Początki

Komisja powstała w czerwcu 1982 r., początkowo pod nazwą Zespołu d/s budownictwa drewnianego w ptd.-wsch. Polsce przy Zarządzie Oddziału Warszawskiego TOnZ. Po kilku miesiącach została ona przekształcona w Zespół d/s Ochrony Sztuki Cerkiewnej w Polsce.

W dniu 6 czerwca 1983 r. Zespół przejęty został bezpośrednio przez Zarząd Główny Towarzystwa jako jeden z jego ogólnokrajowych Komitetów pod nazwą Społecznej Komisji Opieki nad Zabytkami Sztuki Cerkiewnej. Na czas przejściowy Zarząd Główny TOnZ powierzył merytoryczną opiekę nad Komisją członkowi Zarządu Głównego dr. Antoniemu Kunyszowi oraz współorganizatorowi Zespołu d/s budownictwa drewnianego dr. Ryszardowi Brykowskiemu. Komisja otrzymała wewnętrzny regulamin zatwierdzony przez Zarząd Główny TOnZ, zgodnie z którym w dniu 16.XII.1983 r. wybrano Zarząd Komisji. Na przewodniczącego Zarządu powołano Bogdana Martyniuka, który tę funkcję pełni do dnia dzisiejszego<sup>1</sup>. Przy Społecznej Komisji działa powołana w dniu 25.II.1991 r. Rada Konsultacyjna, w skład której wchodzi znawcy sztuki cerkiewnej oraz wypróbowani konserwatorzy dzieł sztuki<sup>2</sup>.

<sup>1</sup> W skład pierwszego Zarządu weszli ponadto Leonidas Buczyło, Stanisław Kryciński, Stanisław Maciejewski, Janusz Smaza; w 1985 r. z pracy w Zarządzie zrezygnował L. Buczyło, a został dokooptowany Ryszard Brykowski.

<sup>2</sup> Na udział w Radzie Konsultacyjnej wyrazili zgodę: prof. dr hab. Anna Różycka-Bryzek, prof. dr hab. Barbara Dąb-Kalinowska, doc. dr hab. Ryszard Brykowski, dr Marian Kornecki, mgr Romuald Biskupski (historycy sztuki), prof. dr Wojciech Kurpiak, prof. Stanisław Stawicki, dr Jerzy Kehl, mgr Zofia Knaus (konserwatorzy dzieł sztuki), dr Jan Michalski (archeolog), prof. dr hab. Anna Czapska, mgr inż. arch. Jacek Cydzik (architekt), red. Aleksander Jackowski, mgr Bogdan Sobiech (specjalista ochrony drewna).

### Pierwsze kroki

Początkowe działania Komisji, przypadające na lata 1982-1983, to przede wszystkim działalność w zakresie bezpośredniego rozpoznania zabytków w terenie, czyli wyjazdy inspekcyjne dla ustalenia stanu zachowania poszczególnych cerkwi, ich użytkownika oraz jego stosunku do zarządzanego zabytku. W ślad za opisem istniejącej sytuacji przystąpiono do formułowania potrzeb i wniosków oraz podjęto pierwsze interwencje kierowane pod adresem Służb Konserwatorskich o wpisanie dziesiątków cerkwi i cmentarzy do rejestru zabytków, bowiem większości cerkwi wciąż w nim nie było, a niektóre z nich oraz cmentarze nie figurowały nawet w tzw. ewidencji konserwatorskiej. Niestety realizacja tych wniosków postępowania niezwykle opieszale, tak że ostatnie zabytki zostały wpisane do rejestru dopiero w 1992 r., już po rozpoczęciu prac konserwatorskich (np. Korczmin). Pisma, notatki konserwatorskie, okresowe opracowania składane były według „piramidy” administracyjnej: Wojewódzcy Konserwatorzy Zabytków — Wojewodowie, Generalny Konserwator Zabytków — Minister Kultury i Sztuki, Kurie Biskupie — Episkopat Polski, a także do Komisji Ochrony Zabytków Polskiego Autokefalicznego Kościoła Prawosławnego. Prowadzono również rozmowy z przedstawicielami wówczas przez władze państwowe nieuznawanego wschodniego obrządku Kościoła Katolickiego, czyli zgodnie z obecnym nazewnictwem — Kościoła Ukraińsko-Bizantyjskiego. Krąg adresatów stale powiększał się — w przeszłości o Urząd d/s Wyznań, Narodową Radę Kultury, zarówno w przeszłości jak i obecnie o Sejmową Komisję Kultury, obecnie — o Senacką Komisję Kultury, Sejmową i Senacką Komisję ds. Mniejszości Narodowych. Próbowano, na obu etapach

historycznych, rozmów z aktualnymi organizacjami i prasą ukraińską w Polsce, próbowano też poruszyć ukraińskie koła emigracyjne, ale poza indywidualnymi osobami nie było szerszej reakcji. Ze strony instytucji emigracyjnych doczekano się ostatnio jedynie wsparcia finansowego i zamieszczenia apelu Komisji na tamach... Paryskiej „Kultury”<sup>3</sup>. Nie zapomniano wreszcie o Zarządzie Ochrony i Konserwacji Zespołów Pałacowo-Ogrodowych, występując o pomoc w sprawie ochrony prawosławnych i unickich cmentarzy.

Wynikiem działalności interwencyjnej, zorganizowane zostały w miesiącach wrzesień-grudzień 1984 r. wspólne objazdy terenowe z inspektorami Zarządu Muzeów i Ochrony Zabytków. Potwierdziły one w całej rozciągłości stan zachowania zabytków opisanych przez Komisję.

Natomiast w 1987 r. Komisja doprowadziła do dwukrotnych kilkudniowych objazdów po terenie woj. przemyskiego z przedstawicielami Straży Pożarnej.

Zbierany w ciągu lat materiał informacyjno-dokumentacyjny oraz różnorodne działania Komisji, w tym podejmowane stopniowo prace konserwatorskie, stały się tematem obrad Głównej Komisji Konserwatorskiej przy Generalnym Kon-



1. Michniowiec (woj. krośnieńskie). Dawna dzwonnica cerkiewna, 1904, majster Jakub Grzyb. Widok od pn.-zach., w trakcie prac konserwatorskich (fot. B. Martyniuk, 1987)

1. Michniowiec (voivodeship of Krosno). Former bell tower, 1904, foreman Jakub Grzyb. View from north-west, in the course of conservation (photo: B. Martyniuk, 1987)

serwatorze Zabytków w dniu 7 stycznia 1987 r. Na posiedzeniu tym przyjęto, m.in. dzięki stanowisku ówczesnego Generalnego Konserwatora Zabytków, prof. dr. hab. Andrzeja Gruszeckiego, szereg postulatów istotnych dla dalszych działań ochronnych i konserwatorskich w zakresie ochrony zabytkowych cerkwi, zwłaszcza wzniesionych z drewna. Szczególnie należy przytoczyć zapis następującego punktu z Protokołu wspomnianego posiedzenia: „Zarząd Muzeów i Ochrony Zabytków uważa za celowe coroczne dotowanie Towarzystwa Opieki nad Zabytkami w celu prowadzenia prac konserwatorskich i zabezpieczających w oparciu o przygotowany i uzgodniony program,

<sup>3</sup> Nr 11 z 1991 r.



2. Teniatyska (woj. zamojskie). Dzwonnica cerkiewna, 1759. Widok od zach., stan przed przystąpieniem do prac demontażowych (fot. B. Martyniuk, 1987)

2. Teniatyska (voivodeship of Zamość). Bell tower, 1759. View from west, state prior to dismantling (photo: B. Martyniuk, 1987)



3. Lubicza Królewska (woj. zamojskie). Dzwonnica cerkiewna przeniesiona z Teniatyski w 1990 r. Stan po pracach konserwatorsko-rekonstrukcyjnych (fot. B. Martyniuk, 1991)

3. Lubicza Królewska (voivodeship of Zamość). Bell tower transferred from Teniatyska in 1990, state following conservation and reconstruction (photo: B. Martyniuk, 1991)

## Dokumentacje

Już w 1982 r. podjęto zbieranie różnych materiałów dotyczących architektury i sztuki cerkiewnej. Były to przede wszystkim fotografie, rysunki, pomiary i bibliografia. Od 1983 r. przystąpiono do wykonywania pomiarów budowli zagrożonych bądź na zlecenie, bądź w ramach praktyk wakacyjnych, we współpracy z Politechnikami Białostocką i Warszawską. Wykonano 7 pomiarów budowli cerkiewnych



4. Rudka (woj. przemyskie). Dawna cerkiew fil. gr.-kat., 1693, z wieżą XVIII w. (lub wówczas przebudowana), gruntownie konserwowana 1958. Widok od pd.-zach., stan przed uszkodzeniem (fot. R. Brykowski, 1967)

4. Rudka (voivodeship of Przemysł). Former Uniate church, 1693, with eighteenth-century tower (or rebuilt at that time), after thorough conservation in 1958. View from south-west, state prior to damage (photo: R. Brykowski, 1967)

(Bobrówka<sup>5</sup>, Liski<sup>6</sup>, Leżachów, Majdan Sieniawski, Mala-wa<sup>7</sup>, Opaka<sup>8</sup>, Zadąbrowie<sup>9</sup>) i 3 dzwonnicy (Prusie, Szczepiatyń, Wola Wielka<sup>10</sup>). Równocześnie przygotowano się do rozpoczęcia prac budowlano-konserwatorskich, wykonując odpowiednie dokumentacje (pomiar architektoniczny, ekspertyzę mykologiczną lub konstrukcyjną oraz projekt konserwatorski) dla 4 dzwonnicy (Kornie<sup>11</sup>, Teniatyska,

<sup>4</sup> Protokół nr 157 z posiedzenia Komisji Konserwatorskiej w Zarządzie Muzeów i Ochrony Zabytków MKiS.

<sup>5</sup> Studenci Wydziału Architektury Politechniki Wrocławskiej.

<sup>6</sup> Mgr inż. arch. Jarosław Skrzypczyk z zespołem.

<sup>7</sup> Studenci Wydziału Architektury Politechniki Warszawskiej pod kierunkiem mgr. inż. arch. Michała Smoktunowicza.

<sup>8</sup> Studenci Wydziału Architektury Politechniki Białostockiej pod kierunkiem mgr. inż. architektów.

<sup>9</sup> Mgr inż. arch. Barbara Sadowska.

<sup>10</sup> Mgr inż. arch. Michał Smoktunowicz z zespołem.

<sup>11</sup> Inwentaryzacja pomiarowa i projekt remontu - mgr inż. arch. Andrzej Kulesza, ekspertyza mykologiczna - mgr inż. Jerzy Płoński, wytyczne konserwatorskie - doc. dr Ryszard Brykowski.

Michniowiec<sup>12</sup>, Siedliska<sup>13</sup>) oraz 7 cerkwi (Chotyńiec<sup>14</sup>, Korczmin<sup>15</sup>, Kruhel Wielki<sup>16</sup>, Łopienka<sup>17</sup>, Łukawiec<sup>18</sup>, My-ców<sup>19</sup>, Rudka<sup>20</sup>). Ponadto wykonano ekspertyzy mykologiczne dla 2 cerkwi — w Kwiatoniu<sup>21</sup>, dla parafii tacińskiej w Uściu Gorlickim i w Daliowej<sup>22</sup>, dla Społecznej Komisji Odbudowy Cerkwi.

Na prośbę Komisji Zespół Dokumentacji Drewnianej Architektury Sakralnej w Polsce Instytutu Sztuki PAN wykonał pomiary 3 cerkwi — w Gorajcu, Kowalówce i Kwiatoniu<sup>23</sup>, wykorzystane następnie do prac remontowych bądź przez parafie, bądź Urzędy Konserwatorskie.

## Działania popularyzatorskie

Jedną z najistotniejszych dziedzin działalności Komisji, od początku jej istnienia, była działalność popularyzatorska. Już jesienią 1983 r. Zarząd Komisji ogłosił konkurs plastyczny „Zabytki sztuki cerkiewnej w rysunkach dzieci”. W pierwszym konkursie, który został rozstrzygnięty jesienią 1984 r., wzięło udział kilkunastu uczestników. W ostatnich latach jury konkursu, w skład którego wchodzi tak wybitni znawcy nieprofesjonalnej twórczości plastycznej, jak Aleksander Jackowski, Zofia Bisiakowa, Zofia Czerwosz, stale podkreślało wysoki poziom nadsyłanych prac, zwłaszcza w grupie najstarszej. W konkursie udział biorą dzieci i młodzież (w 1990 r. podwyższono granicę wieku do 18 lat) różnych wyznań i narodowości, z całej Polski, a nie tylko z okolic, gdzie są zabytki sztuki cerkiewnej.

Właśnie udział w konkursie dzieci z terenów, na których nie ma zabytków sztuki cerkiewnej stał się impulsem do organizowania wakacyjnych plenerów malarskich dla najbardziej uzdolnionych uczestników. Plenery takie były

<sup>12</sup> j.w.

<sup>13</sup> Inwentaryzacja pomiarowa i projekt remontu - mgr inż. arch. Zofia Gruszevska.

<sup>14</sup> Inwentaryzacja pomiarowa i projekt remontu - mgr inż. arch. Michał Smoktunowicz z zespołem, ekspertyza mykologiczna - mgr inż. Janusz Witrylak, konsultacje - doc. dr Ryszard Brykowski

<sup>15</sup> Inwentaryzacja pomiarowa - mgr inż. arch. Michał Smoktunowicz z zespołem, wstępna ekspertyza mykologiczna - mgr inż. Janusz Witrylak, konsultacje - doc. dr Ryszard Brykowski.

<sup>16</sup> Inwentaryzacja pomiarowa - studenci Wydziału Architektury Politechniki Białostockiej, projekt remontu - mgr inż. arch. Andrzej Kulesza, ekspertyza mykologiczna - mgr inż. Jerzy Płoński.

<sup>17</sup> Inwentaryzacja pomiarowa - mgr inż. Zbigniew Kaszuba, ekspertyza statyczna - mgr inż. K. Pękalski, projekt remontu - mgr inż. Stanisław Moskal i mgr inż. arch. Wiesław Gorczak, konsultacje - doc. dr Ryszard Brykowski.

<sup>18</sup> Inwentaryzacja pomiarowa - mgr inż. arch. Jarosław Skrzypczyk z zespołem, projekt remontu - mgr inż. arch. Michał Smoktunowicz, konsultacje - doc. dr Ryszard Brykowski.

<sup>19</sup> Inwentaryzacja pomiarowa - mgr inż. arch. Jarosław Skrzypczyk z zespołem.

<sup>20</sup> Inwentaryzacja pomiarowa - mgr inż. arch. Michał Smoktunowicz z zespołem, konsultacje - doc. dr Ryszard Brykowski.

<sup>21</sup> Mgr inż. Zygmunt Wczelik.

<sup>22</sup> j.w.

<sup>23</sup> Mgr inż. arch. Jarosław Skrzypczyk z zespołem.



5. Rudka (woj. przemyskie). Dawna cerkiew fil. gr.-kat. 1693, Widok od pn.-zach., stan po uszkodzeniu (fot. B. Martyniuk, 1988)

5. Rudka (voivodeship of Przemysł). Former Uniate Church, 1693. View from north-west, state following damage (photo: B. Martyniuk, 1988)



6. Rudka (woj. przemyskie). Dawna cerkiew fil. gr.-kat., 1693. Widok od pd.-zach., stan po zabezpieczeniu 1988 (fot. B. Martyniuk, 1992)

6. Rudka (voivodeship of Przemysł). Former Uniate church, 1693. View from south-west, state after securing in 1988 (photo: B. Martyniuk, 1992).



7. Kornie (woj. zamojskie). Dawna dzwonnica cerkiewna, zapewne XVIII w. Stan przed przystąpieniem do prac konserwatorskich (fot. B. Martyniuk, 1987)

7. Kornie (voivodeship of Zamość). Former bell tower, probably eighteenth century. State prior to conservation photo: B. Martyniuk, 1990)



8. Kornie (woj. zamojskie). Dawna dzwonnica cerkiewna, zapewne XVIII w. Stan po pracach konserwatorskich (fot. B. Martyniuk, 1990)

8. Kornie (voivodeship of Zamość). Former bell tower, probably eighteenth century. State following conservation (photo: B. Martyniuk, 1990)



9. Siedliska (woj. zamojskie). Dawna dzwonnica cerkiewna, zapewne XVIII w. Stan przed przystąpieniem do prac konserwatorskich (fot. B.Martyniuk, wrzesień 1989)

9. Siedliska (voivodeship of Zamość). Former bell tower, probably eighteenth century. State prior to conservation (photo: B.Martyniuk, September 1989).

organizowane w miejscowościach, w okolicy których jest wiele interesujących zabytków (Beskid Niski, Pogórze Bieszczadów, Roztocze). Pierwszy plener odbył się w Wysowej w 1985 r. Wzięło w nim udział 12 uczestników i 3 osoby kadry.

W latach 1986-1987 organizowano po dwa plenery, w latach 1988-1989 — po trzy. Od 1990 r. plenery są organizowane we współpracy z Ukraińskim Towarzystwem Ochrony Zabytków Historii i Kultury w Kijowie. Corocznie odbywa się 5 plenerów — 3 na terenie Polski i 2 na Ukrainie. Biorą w nich udział dzieci i młodzież z obu krajów. W ciągu ośmiu lat w organizowanych przez Komisję plenerach wzięło udział ponad 300 uczestników. Kadre plenerów stanowią doświadczeni pedagodzy, tacy jak Grażyna Dłużniewska, Dorota Torba, Nela Szczuka, Wojciech Chmiel, Jerzy Oleszczuk, Sergiusz Smyk, którzy pracują społecznie. W wielu wypadkach konkurs i plenery stały się bodźcem do trwałego zainteresowania twórczością plastyczną i zabytkami. Wielu uczestników obecnie uczy się w liceach plastycznych, wśród najstarszych są już studenci Akademii Sztuk Pięknych (Ewa Szeremeta, Jerzy Fiedoruk, Dariusz Królikowski).

Prace nagrodzone i wyróżnione w konkursach oraz powstające na plenerach wielokrotnie były prezentowane na wystawach. Pierwsza taka wystawa (poplenerowa)



10. Siedliska (woj. zamojskie). Dawna dzwonnica cerkiewna, zapewne XVIII w. Stan po pracach konserwatorskich (fot. B. Martyniuk, 1990)

10. Siedliska (voivodeship of Zamość). Former bell tower, probably eighteenth century. State following conservation (photo: B.Martyniuk, 1990)

odbyła się jesienią 1985 r. w Nowym Sączu. Poza tym prace były prezentowane na wystawach w Warszawie, Białymstoku, Lublinie, Hajnówce, Sejnach, Baniach Mazurskich oraz w Równem (Ukraina). Przy okazji każdej wystawy były wydawane foldery. Grafiki dzieci wykorzystywane są do wykonania karnetów.

W 1984 r. Komisja przygotowała i zaprezentowała w Gdańsku i Sopocie pierwszą wystawę fotograficzną poświęconą zabytkom sztuki cerkiewnej w Polsce. W 1986 r. z Lubelskim Towarzystwem Fotograficznym przygotowano wystawę „Cerkwie Polski południowo-wschodniej”. W latach 1987-1988 w Galerii PKZ w Warszawie były prezentowane wystawy przedstawiające prace konserwatorskie i porządkowe na starych cmentarzach w Beskidzie Niskim i na Roztoczu. Wystawy te eksponowano ponadto w Braniewie, Baniach Mazurskich, we Lwowie i Kijowie. W 1988 r. Komisja we współpracy z Instytutem Sztuki PAN przygotowała wystawę pt. „Cerkwie u podnóży Zachodnich Bieszczadów”. Wystawa ta była prezentowana w Warszawie, Lublinie, Krakowie, Włocławku, Przemyślu, Jarostawiu, Łańcucie, Sejnach, Radomiu, Gliwicach, Ostrowcu Świętokrzyskim. Również w 1988 r. przygotowano wystawę pt. „Zabytki sztuki cerkiewnej w fotografii”, która była prezentowana w Warszawie, Braniewie, Ostrowcu Świętokrzyskim, Sejnach. W 1992 r. Komisja przygotowała kolejną wystawę fotogra-

ficzną pt. „Prosimy — pomóżcie ocalić piękno...”, której mottem są słowa Dostojewskiego — „*Piękno ocali świat*”. Ta niewielka wystawa (12 plansz) będzie eksponowana przy okazji różnych imprez organizowanych przez Komisję. Podobnie jak w wypadku wystaw rysunków dzieci do każdej wystawy fotograficznej przygotowywano folder<sup>24</sup>.

### Prace konserwatorskie

W 1984 r. Komisja rozpoczęła prace porządkowe i konserwatorskie na zabytkowych cmentarzach łemkowskich. Prace te były poprzedzone podstawowymi badaniami naukowymi (mikrobiologiczne, fizykochemiczne, petrograficzne). Prowadził je zespół kierowany przez mgr. Janusza Smazę na cmentarzu w Czarnem (woj. nowosądeckie). Poddano konserwacji 13 kamiennych krzyży nagrobnych.



11. Myców (woj. zamojskie). Dawna cerkiew fil. gr.-kat., 1859 (?), może wcześniejsza. Widok od pd., stan po zabezpieczeniu, przed pracami konserwatorskimi (fot. B.Martyniuk, 1986)

11. Myców (voivodeship of Zamość). Former Uniate church, 1859(?), possibly earlier. View from south, state after securing, prior to conservation (photo: B.Martyniuk)

W następnym roku prace konserwatorskie prowadzono na cmentarzach w Bartnem i Bodakach oraz przy drodze łączącej te wsie, i drodze z Wyszowatki do Banicy. Poddano konserwacji 36 kamiennych krzyży. Z kolei w 1986 r. kontynuując prace na cmentarzach łemkowskich (Krzywe, woj. nowosądeckie i Świerżowa Ruska, woj. krośnieńskie), podjęto prace na Roztoczu, w rejonie działania jednego z najstarszych w Polsce ośrodków kamieniarskich w Starym Bruśnie. Tutaj przeprowadzono prace na zamkniętym jeszcze przed I wojną światową cmentarzu w Kniżiach (woj. zamojskie). W tym roku poddano konserwacji 170 kamiennych krzyży.

W następnych latach kontynuowano prace na cmentarzach łemkowskich (Nieznajowa, Owczary, Gładyszów, Żdynia — woj. nowosądeckie) i na Roztoczu (Raduż, Stare Brusno — woj. przemyskie, Teniatyska, Lubycza Królewska, Żurawce — woj. zamojskie), podjęto prace na cmenta-

<sup>24</sup> Projekty folderów opracowali Wojciech Chmiel, Dorota Mulicka, Magdalena Skulska.

rzach w Bieszczadach (Bystre, Michniowiec, Chmiel, Dwer-nik, Berehy, Polany, Stebnik, Bandrów, Sianki, Wołosate) oraz na cmentarzu prawosławnym w Warszawie, a w 1992 r. — na cmentarzu prawosławnym w Chełmie „Na Górcie”. Ogółem w latach 1984-1992 poddano konserwacji około 1950 kamiennych krzyży nagrobnych i przydrożnych, z których najwyższy był przydrożny krzyż wysokości 4,6 m (rozbity na kilka części) w nie istniejącej już wsi Świerżowa Ruska. Nadzór nad pracami od początku sprawował mgr Janusz Smaza, asystent Wydziału Konserwacji Dzieł Sztuki ASP w Warszawie<sup>25</sup>.

Prace porządkowe i konserwatorskie na starych cmentarzach pozwoliły na „odkrycie” szeregu cennych zabytków ludowej kamieniarki, w tym datowanych krzyży nagrobnych pochodzących z I połowy XVIII w. (1709., 1739., 1742 r.) z Lubyczy Królewskiej oraz zwróciły uwagę na wspaniałe



12. Myców (woj. zamojskie). Dawna cerkiew fil. gr.-kat., 1859 (?), może wcześniejsza. Widok od pd., w trakcie prac konserwatorskich (fot. B. Martyniuk, 1991)

12. Myców (voivodeship of Zamość). Former Uniate church, 1859(?), possibly earlier. View from south, in course of conservation (photo: B.Martyniuk, 1991)

monumentalne drewniane krzyże nagrobne na cmentarzu w Nowobereżowie (woj. białostockie). Doprowadziły również do wpisania do rejestru zabytków pierwszych cmentarzy prawosławnych i unickich (m.in. w Nowym i Starym Bruśnie, Radużu, Nowobereżowie).

W latach 1986-1988 z inicjatywy Komisji prowadzone były prace konserwatorskie polichromii w murowanej cerkwi z

<sup>25</sup> Prace na cmentarzach i przy krzyżach przydrożnych prowadzili: w. Bartne, w. Bodaki, w. Krzywa - mgr Krystyna Antoniak i mgr Janusz Smaza z zespołem, w. Czarne, droga z Wyszowatki do Banicy - mgr Jerzy Chodor i mgr Janusz Smaza z zespołem, w. Bieliczna - mgr Krystyna Antoniak, w. Nieznajowa, w. Świerżowa Ruska, w. Świątkowa Wielka, w. Świątkowa Mała - mgr Edward Haluch, w. Raduż (maty cmentarz), w. Kniżie - mgr Paweł Baranowski, mgr Janusz Smaza z zespołem, w. Lubycza Królewska - mgr Paweł Baranowski, mgr Krystyna Antoniak, mgr Janusz Smaza z zespołem, w. Stare Brusno, w. Raduż (duży cmentarz), w. Żurawce - mgr Paweł Baranowski, mgr Elżbieta Kołodziejczyk-Macander, mgr Janusz Smaza z zespołem, w. Owczary, w. Żdynia, w. Gładyszów - mgr Krystyna Antoniak z zespołem, w. Bystre, w. Michniowiec - mgr Janusz Smaza z zespołem.



13 Korczmin (woj. zamojskie). Dawna cerkiew par. gr.-kat. 157.../?, widok od pn. Stan przed przystąpieniem do prac konserwatorskich (fot. B. Martyniuk, maj 1983)

13 Korczmin (voivodeship of Zamość). Former Uniate parish church, 157.../?, view from north. State prior to conservation (photo: B. Martyniuk, May 1983)



14 Korczmin (woj. zamojskie). Dawna cerkiew par. gr.-kat., 157.../?. Obramienie otworu okiennego w nawie od pn. (fot. B. Martyniuk, 1987)

14 Korczmin (voivodeship of Zamość). Former Uniate parish church, 157.../?. Window frame in north nave (photo: B. Martyniuk, 1987)

I połowy XIX w. w Blechnarce (woj. nowosądeckie)<sup>26</sup>. Dzięki staraniom Komisji, w zamian za konserwację polichromii wierni wykonali meliorację terenu wokół cerkwi. W latach 1989-1990 prowadzono prace konserwatorskie przy bardzo ciekawej polichromii w drewnianej cerkwi w Hańczowej (woj. nowosądeckie)<sup>27</sup>. Z powodu braku funduszy prace musiano przerwać. W 1990 r. wykonano konserwację polichromii z 1901 r. (warsztat Bogdańskich) w prezbiterium cerkwi w Świątkowej Wielkiej z 1752 r. (woj. krośnieńskie) oraz konserwację jednej ikony, osiemnastowiecznych drzwi i 2 antepediów z tej cerkwi<sup>28</sup>. W 1992 r. wykonano zabezpieczenie odkrywek (z 1983 r. i 1985 r.) oraz badania polichromii z XVI-XIX w. w cerkwi w Szczeszczynie (woj. zamojskie)<sup>29</sup>. Badania pozwoliły ustalić, że na ścianach cerkwi zachowały się co najmniej cztery różne warstwy polichromii.

Brak dostatecznych funduszy ograniczał początkowo możliwości prowadzenia przez Komisję samodzielnych prac remontowo-konserwatorskich. Niemniej już w 1985 r. wykonano zabezpieczenie cerkwi w Bystrem (woj. krośnieńskie) z 1902 r. — naprawę uszkodzonej połaci dachu kopuły nad nawą, oszklenie okien, założenie nowych zamków. W tym roku Oddział TOnZ w Michniowcu przy udziale finansowym Komisji, przejął w użytkowanie ten zabytek. Rok 1986 wyznacza rozpoczęcie prac przy jednej z nielicznych ocalałych (jako trwała ruina) cerkwi bieszczadzkich — murowanej cerkwi w Łopience z 1757 r. (woj. krośnieńskie). W czasie wakacji studenci SGGW z inicjatywy Zbyszka Kaszuby, pod nadzorem asystentów Wydziału Melioracji, wykonali społecznie meliorację terenu wokół cerkwi.

W 1987 r. dzięki dotacji przekazanej przez Fundację Ochrony Zabytków Stowarzyszenia PAX wykonano remont drewnianej dzwonnicy w Michniowcu z 1902 r. (woj. krośnieńskie)<sup>30</sup>. Jesienią tego roku członkowie i sympatycy Komisji społecznie wykonali demontaż drewnianej dzwonnicy w Teniutyskach z 1759 r. (woj. zamojskie), zabytku unikatowego ze względu na ciesielskie znaki montażowe wykonane literami alfabetu starocerkiewnego (cyrylica). Demontaż uratował zabytek przed ostatecznym zniszczeniem. W 1988 r. w trybie interwencyjnym Komisja zabezpieczyła cerkiew w Rudce z 1693 r. (woj. przemyskie), uszkodzoną poważnie przez wyrócony w czasie burzy stary dąb. Przy okazji wymieniono bardzo uszkodzone pokrycie dachu (gonty) nad nawą i prezbiterium. Wykonano też część prac remontowo-konserwatorskich przy drewnianej dzwonnicy w Kruhelu Wielkim (woj. przemyskie) wzniesionej zapewne w II połowie XVIII w.<sup>31</sup>.

Jesienią 1989 r. rozpoczęto remont drewnianej dzwonnicy z

<sup>26</sup> Mgr Jerzy Chodor z zespołem.

<sup>27</sup> Mgr Teresa Pieniążek z zespołem.

<sup>28</sup> Mgr mgr Andrzej i Antoni Guzikowie, mgr Józef Kocaba z zespołem.

<sup>29</sup> Mgr Andrzej Guzik, mgr Józef Kocaba z zespołem.

<sup>30</sup> Wykonawca remontu - p. Jarosław Skrypak z zespołem, z Gładyszowa.

<sup>31</sup> Wykonawca remontu - p. Kazimierz Gutowski z Warszawy z zespołem.





15. Łukawiec (woj. przemyskie). Dawna cerkiew fil. gr.-kat., 1701, z babińcem 1923. Fragment prezbiterium, widok od pd.-wsch., stan po pożarze w lutym 1987 (fot. R. Brykowski, 1987)

15. Łukawiec (voivodeship of Przemysł). Former Uniate church, 1701, with women's section 1923. Fragment of presbytery, view from south-east, state after fire in February 1987 (photo: R. Brykowski, 1987)



16. Łukawiec (woj. przemyskie). Dawna cerkiew fil. gr.-kat., 1701, widok od wsch., stan w trakcie prac konserwatorskich (fot. B. Martyniuk, 1991)

16. Łukawiec (voivodeship of Przemysł). Former Uniate church, 1701, view from east, state in course of conservation (photo: B. Martyniuk, 1991)



17. Łopienka (woj. krośnieńskie). Dawna cerkiew par. gr.-kat., 1757. Widok ogólny (fot. R. Brykowski, 1955)

17. Łopienka (voivodeship of Krosno). Former Uniate parish church, 1757. General view (photo: R. Brykowski, 1955)



18. Łopienka (woj. krośnieńskie). Dawna cerkiew par. gr.-kat., 1757. Widok od pd.-zach. (fot. B. Martyniuk, 1990)

18. Łopienka (voivodeship of Krosno). Former Uniate parish church, 1757. View from south-west (photo: B. Martyniuk, 1990)



19. Łopienka (woj. krośnieńskie). Dawna cerkiew par. gr.-kat., 1757. Widok ogólny (fot. Z. Kaszuba, 1992)

19. Łopienka (voivodeship of Krosno). Former Uniate parish church, 1757. General view (photo: Z. Kaszuba, 1992)



20. Kniazie (woj. zamojskie). Fragment cmentarza gr.-kat. z kamiennymi krzyżami z XIX-XX w. Stan po pracach konserwatorskich w 1988 (fot. B. Martyniuk, 1989)

20. Kniazie (voivodeship of Zamość). Fragment of Uniate cemetery with stone crosses from the nineteenth and twentieth century. State following conservation in 1988 (photo: B. Martyniuk, 1989).



21. Puciska (woj. białostockie). Krzyże przydrożne wraz z kapliczką, 1860. Stan przed pracami konserwatorskimi (fot. B. Martyniuk, 1989)

21. Puciska (voivodeship of Białystok). Roadside crosses with shrine, 1860. State prior to conservation work (photo: B. Martyniuk, 1989)

XVIII w. w Korniach (woj. zamojskie)<sup>32</sup>.

Rok 1990 był wyjątkowo korzystny, jeśli chodzi o prowadzone z inicjatywy Komisji prace remontowo-konserwatorskie. Dzięki pozyskaniu współpracy doświadczonych zespołów ciesielskich, a głównie — uzyskaniu znacznych dotacji z Ministerstwa Kultury i Sztuki, Komisja mogła rozpocząć i w wielu wypadkach — zakończyć, remonty licznych zabytków drewnianego budownictwa cerkiewnego. I tak — zakończono remont dzwonnicy w Korniach, rozpoczęto i zakończono remont osiemnastowiecznej dzwonnicy w Siedliskach (woj. zamojskie)<sup>33</sup> i wspomnianej wyżej dzwonnicy w Teniatyskach, przeniesionej i zmontowanej na cmentarzu w Lubyczy Królewskiej<sup>34</sup>, zabezpieczono i przystąpiono do I etapu remontu (demontaż prezbiterium i babińca) cerkwi w Korczminie z 157...!?!/ r. (woj. zamojskie)<sup>35</sup>, rozpoczęto remont cerkwi w Mycowie z XVIII w. (woj. zamojskie) — przykryto blachą kopułę, wykonano rekonstrukcję więźby dachowej nad prezbiterium, rekonstrukcję północnej zakrystii, wymieniono blachę na dachach<sup>36</sup>, rozpoczęto remont cerkwi w Łukawcu z 1701 r. (woj. przemyskie), podpalonej w lutym 1987 r.<sup>37</sup>, w trakcie remontu odkryto stary portal z datą budowy cerkwi, zabezpieczono cenną kapliczkę murowaną na cmentarzu w Łowczy (woj. przemyskie) z 1848 r., wznowiono prace przy cerkwi w Łopience<sup>38</sup>.

W 1991 r. ze względu na brak funduszy prace remontowo-konserwatorskie prowadzono w bardzo ograniczonym zakresie. Kontynuowano jedynie remont cerkwi w Mycowie (rekonstrukcja komórki od północy i ganku od południa, rekonstrukcja opasania, wymiana poszycia ścian), w Łukawcu (zakończenie remontu ścian i stropów prezbiterium i nawy, rekonstrukcja ścian babińca). Mimo ogromnych trudności, tylko dzięki niezwykłemu wkładowi pracy naszego kolegi mgr. Zbyszka Kaszuby, kontynuowano remont cerkwi w Łopience, doprowadzając do zakończenia remontu murów, z podwyższeniem korony do pierwotnej wysokości.

W 1992 r. w lipcu uporządkowano ruiny największej drewnianej cerkwi w Polsce, w Wierzbicy (woj. zamojskie) z 1882 r., która na skutek braku opieki zawałiła się w lutym tego roku. Udało się zabezpieczyć ciekawy detal architektoniczny, około 30 m<sup>3</sup> drewna z zachowaną polichromią oraz około 30 m<sup>3</sup> drewna nadającego się do ponownego wykorzystania.

<sup>32</sup> Wykonawca remontu - Zakład Remontowo-Budowlany inż. Józefa Hronowskiego z Nowego Sącza.

<sup>33</sup> Wykonawca remontu - p. Jan Chwaszczewski z Białegostoku z zespołem.

<sup>34</sup> Wykonawca remontu - p. Stanisław Palak z Tomaszowa Lubelskiego z zespołem.

<sup>35</sup> Prace prowadził Zakład Remontowo-Budowlany p. Bronisława Bulińskiego z Jarostawia.

<sup>36</sup> Prace blacharskie wykonał zespół p. Czesława Brogowskiego z Brzezin k. Bełżca, prace ciesielskie - zespół p. Aleksandra Nisztuka z Jędrzejówki k. Narola.

<sup>37</sup> Prace prowadził Zakład Remontowo-Budowlany p. Bronisława Bulińskiego z Jarostawia.

<sup>38</sup> Prace murarskie wykonał zespół p. Józefa Indyka z Dydni, prace ciesielskie - zespół p. Kazimierza Winiarskiego.

Kontynuowano remonty cerkwi: w Łopience — odtworzono więźbę dachową, konstrukcję hełmu wieży i sygnaturki, wykonano deskowanie pod blachę, z powodu braku funduszy nie pokryto dachu blachą; w Mycowie — naprawiono podmurówki, wykonano rekonstrukcję podłóg i podsufitek w północnej zakrystii, komórce i galerijce prowadzącej na chór, wymieniono podsufitkę w południowej zakrystii, wykonano rekonstrukcje i konserwację ram okiennych, oszklono okna; w Łukawcu — pokryto dachy gontami, zrekonstruowano strop nad babińcem i opasanie, zrekonstruowano kopułki i pokryto je blachą miedzianą. Z powodu braku funduszy Komisja nie mogła kontynuować remontu cerkwi w Korczminie i cerkwi w Kruhelu Wielkim oraz przystąpić do remontu kapliczki w Łówczy.

Niewątpliwą porażką Komisji był podjęty remont cerkwi w Kruhelu Wielkim, który rozpoczęto w 1989 r. Mimo, że prace prowadził zespół cieśli kierowany przez wieloletniego pracownika PKZ, p. Kazimierza Gutowskiego, wtedy studenta Wydziału Konserwacji Uniwersytetu Mikołaja Kopernika w Toruniu, bez porozumienia z władzami konserwatorskimi województwa oraz z Komisją dokonano demontażu zabytku w sposób niezgodny z zasadami konserwatorskimi.



22. Wierzbica (woj. zamojskie). Dawna cerkiew par. gr.-kat., 1882. Widok od pd. (fot. B. Martyniuk, 1989)

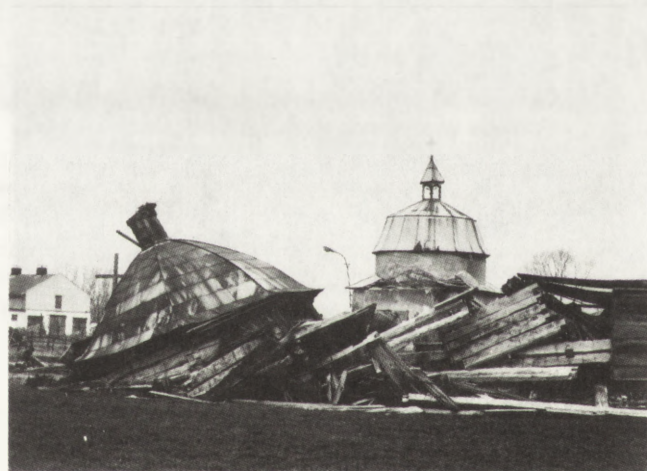
22. Wierzbica (voivodeship of Zamość). Former Uniate parish church, 1882. View from south (photo: B. Martyniuk, 1989)

Drugą porażką była sprawa remontu cerkwi w Chotyńcu, o który zabiegano od czasu powstania Komisji<sup>39</sup>. Z inicjatywy Komisji wiosną 1985 r. przy przekazaniu do konserwacji ikonostasu był obecny mgr Romuald Biskupski, którego uwagi były niezwykle cenne dla konserwatorów, którzy pierwszy raz demontowali tego typu zabytek. Niepowodzeniem zakończyły się starania Komisji, podjęte w 1985 r., w sprawie wykonania dokumentacji historyczno-ikonograficzno-porównawczej dla tego ikonostasu, jednego z najcenniejszych w Polsce. Wiosną 1987 r. z inicjatywy Komisji została zwołana komisja konserwatorska, w związku z przewidywanym rozpoczęciem remontu zabytku. Wzięli w niej udział wybitni specjaliści i znawcy tego

<sup>39</sup> Pierwsze pismo do Władz Konserwatorskich z prośbą o interwencję w sprawie tego zabytku wystosowano w dniu 8.VII.1983 r.

zabytku — doc. dr hab. Ryszard Brykowski, mgr Zbigniew Beiersdorf, mgr Jerzy Tur. Komisja zgodnie stwierdziła konieczność przywrócenia pierwotnego wyglądu zabytku, znanego z przekazów ikonograficznych<sup>40</sup>. W tym roku, zgodnie z zaleceniem ww. komisji konserwatorskiej, na zlecenie Towarzystwa Opieki nad Zabytkami, zespół kierowany przez mgr inż. arch. Michała Smoktunowicza, wykonał nową inwentaryzację pomiarowo-konserwatorską cerkwi. W 1988 r. mgr Janusz Witrylak opracował „Wstępną ocenę stanu zachowania drewnianych elementów konstrukcyjnych zabytkowego budynku cerkwi w Chotyńcu”, a następnie — szczegółową ekspertyzę mykologiczno-etymologiczną<sup>41</sup>. W czerwcu 1988 r. na polecenie Generalnego Konserwatora Zabytków Wojewódzki Konserwator Zabytków w Przemyślu zwołał komisję konserwatorską, w której wzięli udział przedstawiciele Kościoła Katolickiego, Ministerstwa Kultury i Sztuki oraz Komisji, na posiedzeniu której podjęto decyzję o rozpoczęciu remontu cerkwi w 1989 r.<sup>42</sup>

W ramach przygotowań do remontu w 1988 r., na zlecenie Komisji mgr Zbigniew Beiersdorf zaktualizował wytyczne konserwatorskie, a zespół kierowany przez mgr inż. arch.



23. Wierzbica (woj. zamojskie). Ruiny dawnej cerkwi par. gr.-kat., 1882. Stan po zawaleniu się w lutym 1992. Widok od zach. (fot. B. Martyniuk, kwiecień 1992)

23. Wierzbica (voivodeship of Zamość). Ruins of old Uniate parish church, 1882. State after collapse in February 1992. View from west (photo: B. Martyniuk, April 1992)

M. Smoktunowicza opracował dokumentację projektową remontu<sup>43</sup>. W tym roku Komisja protestowała przeciw sprzedaży zabytkowego wyposażenia cerkwi — 2 rzeźb drewnianych z XVII w. (*Apostołowie Piotr i Paweł*) do kościoła w Wielkich Oczach oraz barokowego ołtarza bocznego do kościoła w Pełkiniach k. Jarostawia. W styczniu 1989 r. projekt remontu cerkwi w Chotyńcu był przedmiotem dyskusji na zebraniu naukowym Zakładu Historii Architektury Wydziału Architektury Politechniki Warszawskiej, w

<sup>40</sup> Protokół w archiwum Towarzystwa.

<sup>41</sup> Dokumentacja w archiwum Towarzystwa.

<sup>42</sup> Protokół w archiwum Towarzystwa.

<sup>43</sup> Dokumentacja w archiwum Towarzystwa.

którym wzięli udział prof. dr Anna Czapska, prof. dr Teresa Zarębska, doc. dr hab. Ryszard Brykowski, dr D. Kłosek-Kozłowska, ks. dr Zbigniew Bielamowski (Diecezjalny Konserwator Zabytków w Przemyślu), proboszcz parafii w Chotyńcu<sup>44</sup>. W toku dyskusji naukowcy jednogłośnie opowiedzieli się za przywróceniem pierwotnego, sprzed 1925 r., kształtu bryły cerkwi. Mimo podjętych zobowiązań użytkownik nie rozpoczął remontu w 1989 r. W 1990 r. z inicjatywy Komisji zostały wykonane sondażowe badania archeologiczne otoczenia cerkwi, które dały bardzo interesujące wyniki<sup>45</sup>. Po zmianie właściciela cerkwi — wiosną 1990 r. została nim parafia katolicka obrządku ukraińsko-bizantyjskiego — rozpoczęły się istotne przygotowania do remontu. Do udziału w nich nie zostali zaproszeni specjaliści, którzy od lat zajmowali się tym zabytkiem (doc. dr hab. R. Brykowski, dr Z. Beiersdorf) oraz przygotowywali dokumentację niezbędną do remontu (mgr inż. J. Witrylak, mgr inż. arch. M. Smoktunowicz). W trakcie remontu dokonano zmian w już zatwierdzonym projekcie remontu — nie przywrócono pierwotnego kształtu bryły świątyni, zmieniono wymiary drzwi od strony zachodniej oraz posadowienie ganku od strony zachodniej.

### Zbiory drewnianego detalu architektonicznego

Od 1985 r. Komisja gromadzi drewniany detal architektoniczny ze zniszczonych i remontowanych zabytków. Zabezpieczono m.in. odrzwia i drzwi z cerkwi w Teniatskach, konstrukcję kopułki z cerkwi w Lubyczy Królewskiej, bardzo ciekawe zwieńczenie kopuły nawy cerkwi w Wierzbicy



24. Żurawce (woj. zamojskie). Fragment cmentarza gr.-kat., z kamiennymi krzyżami XVIII-XX w. Stan po pracach konserwatorskich w 1990 (fot. B. Martyniuk, sierpień 1990)

24. Żurawce (voivodeship of Zamość). Fragment of Uniate cemetery, with stone crosses from eighteenth-twentieth century, State following conservation in 1990 (photo: B. Martyniuk, August 1990)

### Badania archeologiczne

W 1990 r. Komisja zainicjowała jeszcze jedną formę działania — sondażowe badania archeologiczne otoczenia

cerkwi. Wykonano takie badania w Łukawcu i Chotyńcu. O ile w Łukawcu wyniki badań były umiarkowanie interesujące, to w Chotyńcu trafiono na niezwykle interesujące stanowisko archeologiczne, co uzasadnia podjęcie gruntownych badań archeologicznych wzgórza cerkiewnego<sup>46</sup>. W 1992 r. z inicjatywy Komisji wznowiono badania archeologiczne w cerkwi w Szczepieszynie (woj. zamojskie), które w latach 1983-1985 oraz 1991 r. były prowadzone przez Katedrę Archeologii UMCS w Lublinie. Badaniami kierował mgr Ryszard Cędrowski. Tegoroczny etap badań został zakończony przed kilku dniami i brak jeszcze opracowania wyników. Według zgodnej opinii prof. dr. hab. Jana Gąsowskiego z Warszawy i dr. Tomasza Węclawowicza z Krakowa odkrycia w Szczepieszynie są najciekawszymi tegorocznymi odkryciami archeologicznymi na wschód od Wisty.



25. Cerkiew w górach. Linoryt Basi Golonko, lat 13, z Dubicz Osocznych (woj. białostockie). Praca powstała na plenerze w Żaluzi, 1992

25. Eastern rite church in the mountains. Linocut by Basia Golonko, aged 13, from Dubicze Osoczne (voivodeship of Białystok), made during a plein air session held in Żaluzi in 1992.

### Młodzieżowe obozy konserwatorskie

Specyficzną formą działalności Komisji są organizowane w miesiącach wakacyjnych młodzieżowe obozy konserwatorskie. Od wielu lat Studenckie Koło Przewodników Beskidzkich w Warszawie prowadziło wakacyjne obozy „Nadsanie”, których celem było poznanie i udokumentowanie ocalałych jeszcze zabytków na terenie Bieszczadów. Od 1988 r. Komisja współuczestniczy w organizowaniu tych obozów, a od 1990 r. jest ich jedynym organizatorem. Od czasu włączenia się Komisji obozy te przerodziły się z poznawczo-inwentaryzacyjnych w konserwatorskie. Uczestnicy obozów brali udział w uporządkowaniu i pracach konserwatorskich na cmentarzach w Bystrem i Michniowcu, samodzielnie prowadzili prace na cmentarzach w Chmielu, Dwerniku, Berehach, Polanie, Bandrowie, Stebniku, uporządkowali kirkut w Lutowiskach, cmentarz protestancki w Bandrowie, cmentarz tatarski w Liebiedziewie na Podlasiu. Od początku akcji „Nadsanie” prowadzi ją mgr inż. Stanisław

<sup>44</sup> Protokół w archiwum Towarzystwa.

<sup>45</sup> Maszynopis dokumentacji prac archeologicznych w archiwum Towarzystwa.

<sup>46</sup> j.w.

Kryciński, nadzór konserwatorski nad pracami sprawował mgr Janusz Smaza.

Od 1991 r. Komisja organizuje jeszcze jeden obóz konserwatorski, we współpracy z Ukraińskim Towarzystwem Ochrony Zabytków Historii i Kultury. Jego uczestnikami, poza młodzieżą z Ukrainy, są uczniowie szkół średnich z Hajnówki, członkowie pierwszego koła szkolnego TOnZ, a kierownikiem — opiekun koła mgr Piotr Omelianuk. W 1991 r. obóz taki odbył się w Radocynie (woj. nowosądeckie), a jego uczestnicy porządkowali stare cmentarze łemkowskie w nie istniejących już wsiach Radocyna, Lipna, Długie, Czarne, Nieznajowa, Krzywa. W 1992 r. obóz odbył się w Lubyczy Królewskiej, a jego uczestnicy poza pracami porządkowymi na cmentarzach wykonali konserwację gontów na remontowanych przez Komisję dzwoniczach w Korniach, Siedliskach i dzwonnicy z Teniatysk. Dzięki tej wymianie możliwe były wyjazdy studentów Wydziałów Konserwacji Dzieł Sztuki ASP w Warszawie i Krakowie do Żółtkwi, gdzie w ramach praktyk studenckich prowadzili prace konserwatorskie przy zabytkowych nagrobkach Żółkiewskich i Sobieskich w miejscowej farze.



26. Cerkiew. Linoryt Ołeny Nosenko, lat 15 z Kijowa. Praca powstała na plenerze w Horyńcu Zdroju (Przeworsku, 1991)

26. Eastern rite church. Linocut by Ołena Nosenko, aged 15, from Kiev, made during a plein air session in Horyniec Zdrój(Przeworsk 1991)

Na koniec o sprawach, o których nie mówią dżentelmeni. Realizacja bogatych planów Komisji byłaby niemożliwa bez odpowiednich funduszy. Od lat jednym z podstawowych i najbardziej czasochłonnych zajęć członków Komisji jest pozyskiwanie pieniędzy. Podstawowym źródłem, dzięki któremu możliwe było prowadzenie prac remontowych i konserwatorskich, jest Ministerstwo Kultury i Sztuki oraz Generalny Konserwator Zabytków. To, że w 1990 r. udało się Komisji zrobić tak wiele zawdzięczamy przychylności Generalnego Konserwatora Zabytków, mgr. Tadeusza

Zielniewicza. Z Wojewódzkich Konserwatorów Zabytków tylko Konserwatorzy z Nowego Sącza (mgr Witold Król i mgr Zygmunt Lewczuk) i z Warszawy (mgr Feliks Ptaszyński) przez kilka lat przyznawali Komisji dotacje na prowadzenie prac konserwatorskich na cmentarzach. Pomocnymi w realizacji prac na cmentarzach były ponadto dotacje przyznawane przez Polski Monopol Loteryjny i Fundację Ochrony Zabytków PAX. Realizacja programu popularyzacji zabytków sztuki cerkiewnej (plenery malarskie, obozy konserwatorskie, wystawy, koncerty) byłaby niemożliwa bez pomocy Polskiego Monopoli Loteryjnego, Fundacji im. Stefana Batorego, Biura ds. Rodziny URM, Ministerstwa Edukacji Narodowej, Fundacji SOS Jacka Kuronia, Fundacji Wspierania Rozwoju Kultury Prawosławnej.

Od lat Komisja przeprowadza zbiórki na Cmentarzu Prawosławnym w Warszawie oraz popularyzuje ideę indywidualnych wpłat na fundusz ochrony zabytków sztuki cerkiewnej. Osiągnięte tą drogą kwoty nie są wielkie, lecz ich znaczenie trudno przecenić. Nie sposób nie wspomnieć o tych, którzy od lat wpłacają na konto Komisji — p. Marii Fal, Zenobiuszu Krawczyszynie, Leonie Mroziewicz, Michale Lesiw. W 1992 r. apel Komisji zamieściła m.in. paryska „Kultura”, której redakcja wpłaciła na nasze konto 5 mln zł. W pięknym wierszu o Joannie d'Arc, znakomitego poety rosyjskiego — W. Sołouchina — bohaterka powtarza pytanie — „Jeśli nie ja to ktoś?”.

Podsumowując dziesięcioletni okres działalności Komisji trudno obronić się przed pytaniem — „Czy wszystko to o czym napisaliśmy powinna robić organizacja społeczna?”. Tak jak w wierszu Sołouchina jest to pytanie retoryczne — nie ma chętnych do ratowania zabytków, którymi zajmuje się Komisja. Dowodem na to niechaj będzie fakt, że w ciągu ostatnich 10 lat jedynymi remontami drewnianych zabytków budownictwa cerkiewnego na terenie woj. zamojskiego były remonty prowadzone przez Komisję. Wciąż pionierskimi pozostają prace prowadzone przez Komisję na cmentarzach i przy przydrożnych krzyżach.

Grupa osób, którzy działają w Komisji, rozumie znaczenie zabytków, ich wartość pozaartystyczną i pragnie uczynić wszystko, aby nie ulegał dalszemu ubożeniu krajobraz kulturowy Polski, aby nie powtórzyło się to, co stało się z cerkiewiami w Bobrowce z XVII w. (rozebrana w 1988 r.), w Lutowskich i Dudyńcach (w czasie przenoszenia na nowe miejsce gruntownie przekształcone, odpowiednio w 1980 r. i 1988 r.), w Załużu i Dyniskach (spaliły się w 1985 r. i 1990 r.), w Wierzbicy (zawaliła się z braku opieki w 1992 r.), aby nie były dewastowane stare cmentarze, niszczone zabytki małej architektury.

Wszystkim naszym sponsorom, wszystkim tym, którzy przez swoje działania pomagali i pomagają Komisji składamy serdeczne podziękowania. Mamy nadzieję, że i dalej będą wspierać przedsięwzięcia Komisji, pomagać ocalać piękno. Wszak tylko piękno, jak pisał Dostojewski, może ocalić świat.

doc. dr hab. Ryszard Brykowski  
lek. med. Bogdan Martyniuk

# TEN YEARS IN THE ACTIVITY OF THE SOCIAL COMMISSION FOR THE PROTECTION OF ART MONUMENTS OF THE EASTERN RITE CHURCH IN THE SOCIETY OF CARE FOR HISTORICAL MONUMENTS

Persons interested in the protection of monuments of Eastern rite church art in Poland initiated in June 1982 the establishment of a Group for the Protection of Eastern Rite Church Art, part of the Board of the Warsaw Branch of the Society of Care for Historical Monuments. In June 1993 it became one of the national committees of the Main Board of the Society, now known as the Social Commission for the Protection of Art Monuments of the Eastern Rite Church. The Commission commenced its work by determining the prevalent state of monuments, and by intervening in various cases of state and church institutions and private users. Attempts were made to interest social organizations and the press in the condition of the relics. The undertakings pursued by the Commission contributed to the involvement of the Main Conservation Commission in the protection of monuments of Eastern rite church art in Poland; a discussion was held on this topic during a session organized in January 1987.

Already in 1983 the Commission embarked upon preparing detailed documentation (inventories, expert opinions) and, subsequently, technical plans for conservation and renovation in the course of preparations for renovation work.

The first conservation dates from 1984 and involved monuments of Łemko folk stonecutting in the cemeteries and roadsides of the Beskid Niski region. In 1986 this work was expanded so as to include Roztocze (stone crosses from the center in Stare Brusno), and in the following years — the Bieszczady mountains. Conservation of Eastern rite cemeteries in Warsaw and Chełmno became the next target. All told, from 1984 to 1992 about 1959 stone crosses as well as tombstones and roadside statues were conserved. A number of valuable monuments was discovered in the course of this work (i.a. dated stone crosses from the first half of the eighteenth century).

The year 1986 marks the beginning of the conservation of church polychromies and the renovation of church buildings such as the church in Blechnarka and the presbytery in Świątkowa Wielka; work was commenced in the churches in Hańczowa and Szczepieszyn. Four wooden bell towers in Michniowiec, Kornie, Siedliska and Teniatyska were restored, churches in Rudka and Bystre and a chapel in Łowcza were secured and renovation was started in Myców, Łukawiec, Łopienka, Kruhel Wielki and Korczmin. Finally, work in the churches in Myców, Łukawiec and Łopienka is nearing completion.

From 1985 the Commission has been collecting architectonic wooden details from ruined or renovated buildings, including the church in Wierzbica which collapsed in 1992. In 1990 archeological surveys were performed upon the initiative of the Commission in the environs of the churches in Łukawiec and Chotyniec, and in 1992 archeological excavations were renewed in the church in Szczepieszyn. A specific form of the activity pursued by the Commission, on the borderline of conservation and popularization, are summer camps for young people, who under the supervision of experienced conservators, put old cemeteries into order and carry out simple conservation on historical crosses as well as tombstones and roadside statues. Such camps were held in the Bieszczady, Beskid Niski and Roztocze regions.

From the very beginning of its existence, the Commission has attached particular importance to popularization. Already in 1983 it announced an art competition entitled „Old Eastern Rite Church Art in Children's Drawings" (from 1989 also in the drawings of young people). The competition offers summertime plein air sessions for select participants during which they have an opportunity to become directly acquainted with old Eastern rite church art. Up to now, about 400 persons attended the sessions. Works from the competitions and sessions were displayed at numerous exhibitions. From 1984 on, the Commission prepares and presents photography exhibits featuring Eastern rite art in Poland and the problems of its protection. From 1990 conservation camps and plein air sessions are organized together with the Ukrainian Society for the Protection of Historical and Cultural Monuments. The most recent form of popularization are concerts of church music, which started in 1990.

It would have been impossible to realize the plans proposed by the Commission without suitable funds. The prime source of subsidies is the Ministry of Culture and Art and the General Conservator of Historical Monuments; the Commission is also assisted by Voivodeship Conservators of Historical Monuments in Nowy Sącz and Warsaw, the Foundation for the Protection of Historical Monuments, the Polish Lottery, the Stefan Batory Foundation, the Council of Ministers, the Ministry of National Education, the Jacek Kuroń SOS Foundation, the Foundation for Support for the Development of Eastern Rite Culture and by individual donors. The intention of the Commission was, and is, to salvage beauty since, as Dostoevsky wrote, beauty is the only force which can save the world.

MAREK KONOPKA

## OSTRÓW LEDNICKI — PILNE ZADANIE KONSERWATORSKIE

Przed kilku laty Narodowy Komitet ICOMOS przedstawił listę kilkunastu zespołów zabytkowych, które mogłyby kandydować do umieszczenia ich na liście światowego dziedzictwa kulturowego i naturalnego. Wśród nich znalazł się również Ostrów Lednicki. Analiza kryteriów, które spełniają warunki zasadności takiego wniosku wskazują, że tu-

dno będzie wykazać unikatowość Ostrowa w skali światowej. Grodzisko i ruiny budowli z X-XII w. nie są bowiem zespołem o charakterze niespotykanym. Wartości Ostrowa Lednickiego są jednak na pewno wyjątkowe i w skali kraju, i Europy. Stanowią o nich niewątpliwie: nie przekształcony krajobraz łączący wartości kulturowe i przyrodnicze, unika-