

Zygmunt Wysocki

Odkrycie oraz restauracja dwu nisz we wschodnim pomieszczeniu głównego sanktuarium świątyni królowej Hatszepsut w Deir el Bahari

Ochrona Zabytków 42/3-4 (166-167), 251-259

1989

Artykuł został zdigitalizowany i opracowany do udostępnienia w internecie przez Muzeum Historii Polski w ramach prac podejmowanych na rzecz zapewnienia otwartego, powszechnego i trwałego dostępu do polskiego dorobku naukowego i kulturalnego. Artykuł jest umieszczony w kolekcji cyfrowej bazhum.muzhp.pl, gromadzącej zawartość polskich czasopism humanistycznych i społecznych.

Tekst jest udostępniony do wykorzystania w ramach dozwolonego użytku.

ODKRYCIE ORAZ RESTAURACJA DWU NISZ WE WSCHODNIM POMIESZCZENIU GŁÓWNEGO SANKTUARIUM ŚWIĄTYNI KRÓLOWEJ HATSZEPSUT W DEIR EL BAHARI

Wschodnie pomieszczenie głównego sanktuarium Amona, zlokalizowane na osi świątyni, wkute w zachodni stok skalny na terenie górnego tarasu, nosi ewidentne ślady kolejnych przebudów i napraw, realizowanych w różnym czasie (rys. 1).

Trzeba tu nadmienić, że kamienny, reliefowy wystrój tego wnętrza wprowadzony został przez królową Hatszepsut do już rozpoczętej i będącej w tym czasie w stanie surowym budowli, zapoczątkowanej prawdopodobnie przez Totmesa II na terenie górnego tarasu świątyni¹. Widoczne to jest w stykach ścian północnej i południowej tego pomieszczenia ze ścianą wschodnią, gdzie poszczególne warstwy bloków ściennych nie korespondują ze sobą i występują resztki dawnych wiązań kamieniarskich.

Na ścianach wzdłużnych zachowały się ślady późniejszych przebudów i zamurowań. Reliefowe bloki Hatszepsut częściowo zastąpiono blokami bez reliefu lub wtórnie użytymi pochodzącymi z innych partii obiektu. Zwrócił na to uwagę Somers Clarke, opisując stan poszczególnych elementów świątyni w czasie prac misji Naville'a².

Stan zachowania tego wnętrza oraz drugiego pomieszczenia sanktuarium Naville tłumaczył skutkami działalności Koptów w czasie użytkowania ruin świątyni jako klasztoru³. Podkreśla on również podobieństwo planu nisz sanktuarium do występujących w zachodniej ścianie górnego dziedzińca oraz stwierdza zły stan ich zachowania, nie podaje jednak liczby nisz widocznych wówczas w tym pomieszczeniu⁴.

Na planie sanktuarium rysuje po dwie, symetrycznie ustawione na przeciwległych ścianach — północnej i południowej, z tym że pierwsza od wejścia nisza ściany północnej (rys. 1 J) pokazana jest równocześnie na przekroju pionowym tego wnętrza jako zamurowana⁵.

Można więc przypuszczać, że w czasie prac Naville'a widoczne były jedynie trzy nisze: dwie na ścianie południowej (rys. 1 H, F) i jedna na ścianie północnej (rys. 1 G), a ustalenie drugiej na tejże ścianie wyrysowanej na rzucie poziomym sanktuarium (rys. 1 J) mogło być oparte na obserwacjach szczegółów bądź też na właściwym rozumieniu zasady symetrii w kompozycji tego wnętrza.

Najprawdopodobniej tę właśnie niszę odsłania i restauruje później Winlock, o czym wspomina w swym raporcie z prac prowadzonych w sezonie 1930–1931, przypisując jednocześnie przebudowę ścian i zamurowanie nisz już nie Koptom, lecz Ptolomeuszom⁶.

Wreszcie następne zmiany w tym pomieszczeniu pochodzą z okresu prac zabezpieczających i rekonstrukcyjnych Naville'a i Winlocka, które zresztą łatwo można zaobserwować, ponieważ wyróżnia je nie tylko brak reliefu, lecz i kolor oraz faktura lica bloków użytych do uzupełnień.

Kiedy rozpoczynaliśmy nasze prace w świątyni, wszystkie cztery nisze sanktuarium były już odsłonięte i zabezpieczone, a przy drugiej od wejścia na ścianie północnej Naville pozostawił część zasłaniającego ją, późniejszego blokażu, pragnąc prawdopodobnie podkreślić fakt ich zamurowania (rys. 1, G)⁷.

Sanktuarium, będące elementem świątyni nie mającym wpływu na jej ogólną sylwetę architektoniczną, którego odtworzenie stało się zasadniczym celem, nie zostało włączone do programu prac, jaki wytyczony został na początku działalności naszej ekipy. Dlatego też przez wiele sezonów nie prowadziliśmy badań ani też prac konserwatorskich. Nie znaczy to jednak, że egiptolodzy i architekci nie penetrowali tych pomieszczeń przy okazji poszukiwań bloków, studiów nad koneksjami oraz reliefem i inskrypcją, nie mówiąc już o wielokrotnych okazjach związanych z oprowadzaniem gości po wnętrzach sanktuarium. Przez wiele lat nie dostrzegano jednak niczego interesującego w jego konstrukcji i formie architektonicznej.

Prawdopodobnie czujność badaczy została uśpiona faktem, że prowadzili tu wieloletnie prace Naville i Winlock, po których trudno spodziewać się jeszcze dodatkowych rewelacji.

Jakże złudne jest tego rodzaju mniemanie, szczególnie w Egipcie, gdzie w każdym prawie miejscu, które się tylko ruszy, ukazują się nowe znaleziska. Może o tym świadczyć przygoda, jaką sam przeżyłem.

W trakcie prowadzenia badań nad rozwojem architektury

¹ Na podstawie prowadzonych przeze mnie prac badawczych nad rozwojem architektury świątyni ustaliłem występowanie dwóch etapów w jej realizacji. W czasie pierwszego etapu świątynia wznoszona była w duzo skromniejszym zakresie, na odmiennym planie. Ograniczono się zasadniczo do terenu dzisiejszego górnego dziedzińca na górnym tarasie obiektu. Kiedy znajdowała się w stanie surowym, nagle zmieniono koncepcję architektoniczną. Od tego momentu rozpoczyna się realizacja drugiego etapu, w którym najpierw rozbudowano górny taras, dostosowując obiekt do nowego planu, a następnie zbudowano środkowy taras, a więc rozbudowano świątynię ku wschodowi. Zachowało się wiele śladów, na których można opierać te wnioski. Pierwsze moje spostrzeżenia na ten temat ująłem w dwóch artykułach, które ukazały się drukiem w MDAIK Band 42 z 1986 r.: *The temple of Queen Hatshepsut at Deir el Bahari — Its original form*, oraz MDAIK Band 43 z 1987 r.: *The temple of Queen Hatshepsut at Deir el Bahari — The results of architectural research over the North Part of the Upper Terrace*. Sądzę, że istnieją dostateczne przesłanki, aby wnioskować, iż pierwszy etap budowy świątyni należałoby przypisać Totmesowi II. Wskazują na to przekucia imion królowej Hatszepsut na terenie górnego dziedzińca, dokonane przez Totmesa III, w miejsce których wprowadza on imiona swego ojca, jakby dążąc do przywrócenia mu tej części świątyni, której był inicjatorem.

Zasadnicza rozbudowa świątyni ku wschodowi zaznaczona jest depozytami fundacyjnymi królowej Hatszepsut, odkrytymi przez Naville'a i Winlocka, które występują tylko na terenie dolnego dziedzińca, przy czym ich treść sugeruje rozpoczęcie budowy przez królową.

² E. Naville, *The Temple of Deir el Bahari*. Part VIII, London 1908. *Architectural description by Somers Clark*, s. 25.

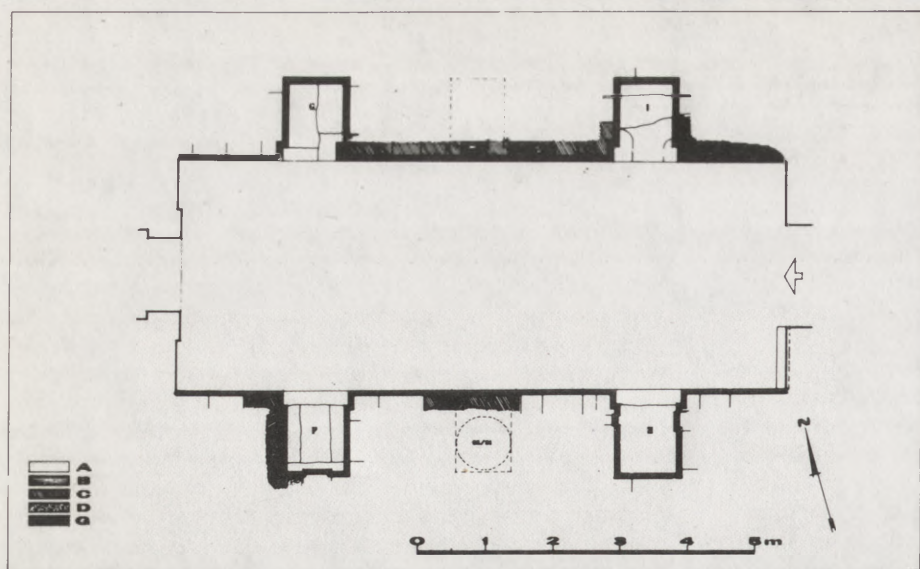
³ E. Naville, *The Temple of Deir el Bahari*, Part V, London 1906, *The Old Sanctuary*, s. 9.

⁴ Tamże, s. 11.

⁵ E. Naville, *The Temple of Deir el Bahari*, part V, London 1906, PL CXIX.

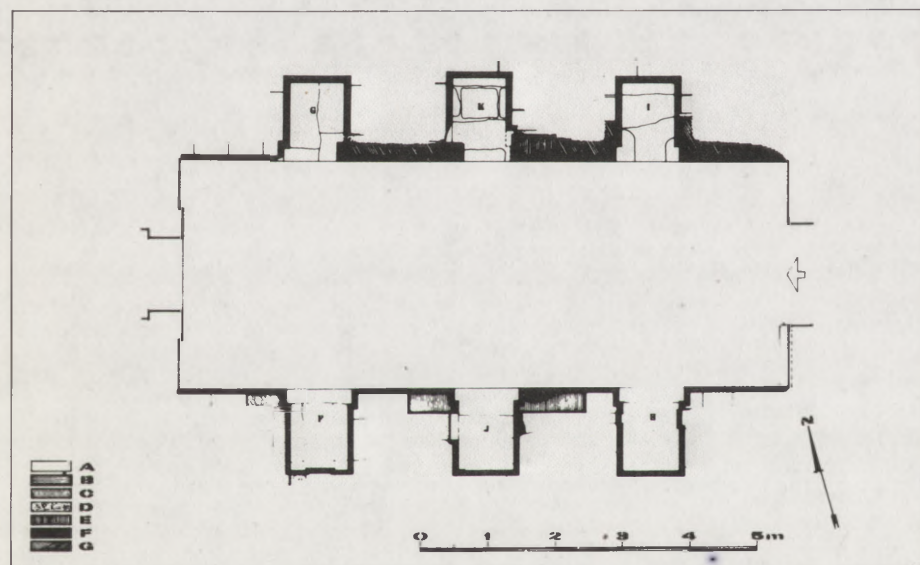
⁶ H. Winlock, *The Egyptian Expedition 1930–31. Section II of the Bulletin of the Metropolitan Museum of Art*. New York March MCMXXXII, s. 16.

⁷ Polsko-Egipska Misja Archeologiczno-Konserwatorska Deir el Bahari rozpoczęła pod moim kierownictwem prace w świątyni Hatszepsut w styczniu 1968 r.



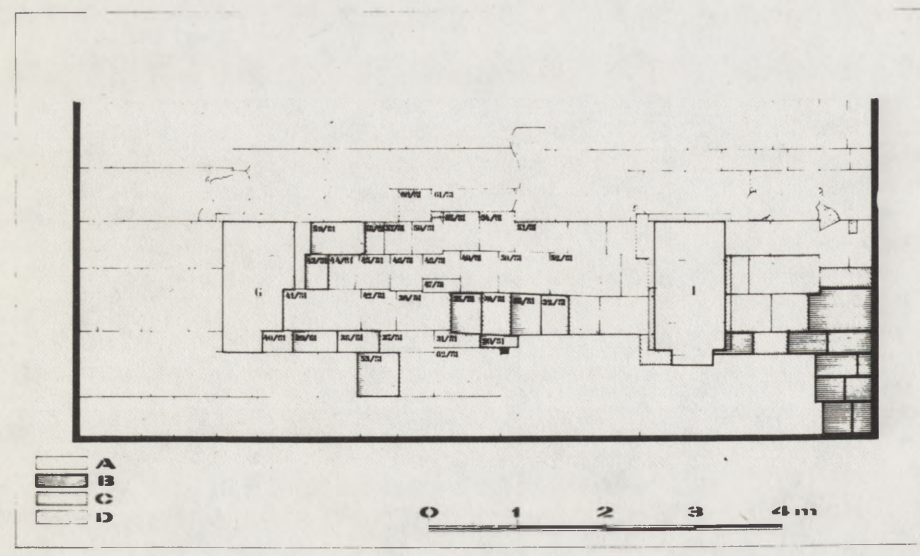
1. Rzut poziomy pierwszego pomieszczenia głównego sanktuarium Amona. Stan przed rozpoczęciem prac badawczych w sezonie 1980/1981: A — bloki kamienne z czasów Hatszepsut „in situ”; B — bloki kamienne wtórnie użyte przez Ptolomeuszy; C — bloki kamienne z czasów ptolemejskich, użyte do zamurowania nowo odkrytych nisz J i K; D — uzupełnienia zaprawą z XX w.; G — uzupełnienia blokami kamiennymi z XX w.

1. Horizontal projection of first main room of the main sanctuary of Amon. The state prior to research studies during the 1980/1981 season: A — stone blocks from the times of Hatshepsut „in situ”; B — stone blocks secondarily used by the Ptolemy kings; C — stone blocks from Ptolemaic times used for blocking off newly discovered niches J and K; D — supplement with 20th cent. mortar; G — supplement with 20th cent. stone blocks



2. Rzut poziomy pierwszego pomieszczenia głównego sanktuarium Amona. Stan po zakończeniu prac badawczych i rekonstrukcyjnych nowo odkrytych nisz w sezonie 1981/1982: A — bloki kamienne z czasów Hatszepsut „in situ”; B — bloki kamienne wtórnie użyte przez Ptolomeuszy; C — bloki kamienne z czasów ptolemejskich, użyte do zamurowania nowo odkrytych nisz J i K; D — uzupełnienia zaprawą z XX w.; E — bloki kamienne nowo projektowane; F — bloki kamienne z czasu Hatszepsut odnalezione w zamurowanej niszy, umieszczone na pierwotnym miejscu; G — uzupełnienia blokami kamiennymi z XX w.

2. Horizontal projection of the first main room of the main sanctuary of Amon. The state on completion of research and reconstruction work of newly discovered niches during the 1981/1982 season: A — stone blocks from the times of Hatshepsut „in situ”; B — stone blocks secondarily used by the Ptolemy kings; C — stone blocks from Ptolemaic times, used for blocking off newly discovered niches J and K; D — supplement with 20th cent. mortar; E — newly designed stone blocks; F — stone blocks from the times of Hatshepsut discovered in blocked off niche, placed in their original position; G — supplement with 20th cent. stone blocks

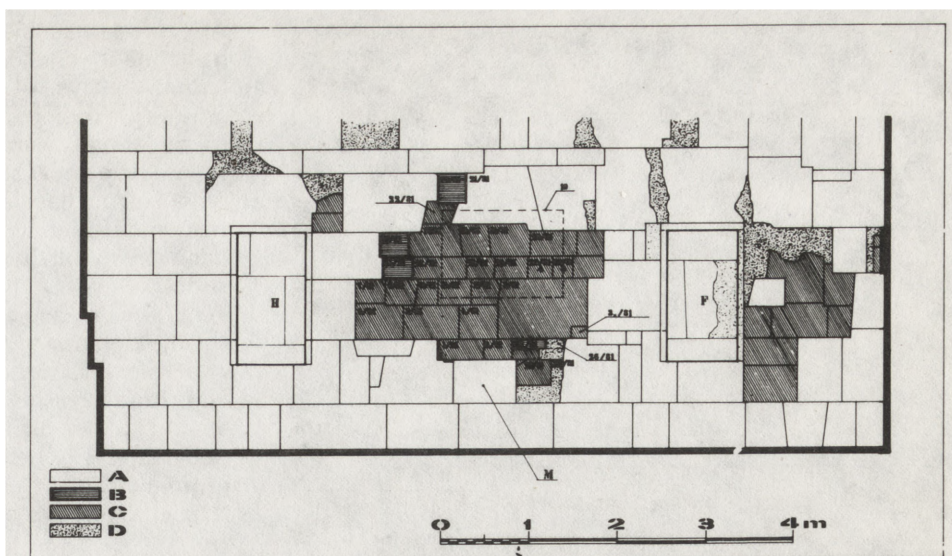


3. Ściana północna pierwszego pomieszczenia głównego sanktuarium Amona. Stan przed rozpoczęciem prac badawczych w sezonie 1980/1981: A — bloki kamienne z czasów Hatszepsut „in situ”; B — bloki kamienne wtórnie użyte przez Ptolomeuszy; C — bloki kamienne z czasów ptolemejskich, użyte do zamurowania nowo odkrytych nisz J i K; D — uzupełnienia zaprawą z XX w.

3. Northern wall of the first room of the main sanctuary of Amon. The state prior to commencement of research work during the 1980/1981 season: A — stone blocks from the times of Hatshepsut „in situ”; B — stone blocks secondarily used by the Ptolemy kings; C — stone blocks from Ptolemaic times used to block off newly discovered niches J and K; D — supplement with 20th cent. mortar

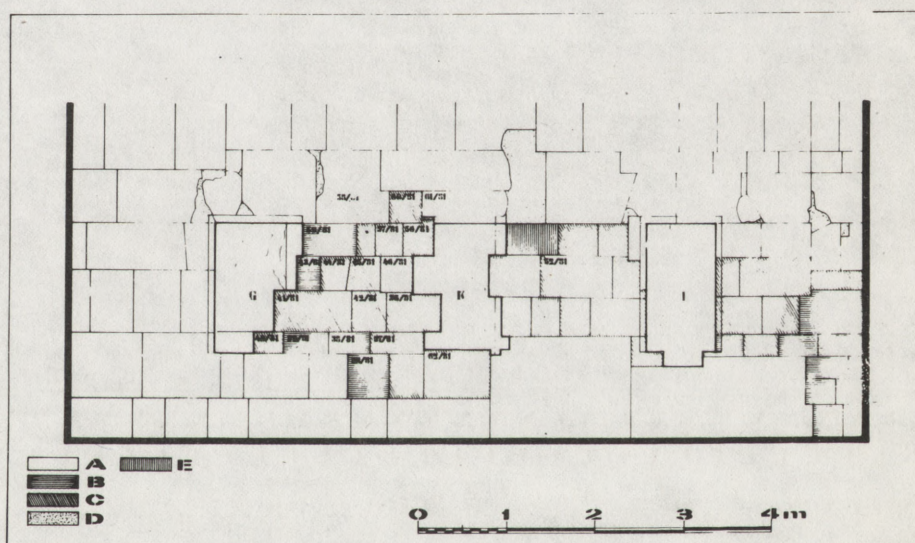
4. Ściana południowa pierwszego pomieszczenia głównego sanktuarium Amona. Stan przed rozpoczęciem prac badawczych w sezonie 1980/1981: A — bloki kamienne z czasów Hatszepsut „in situ”; B — bloki kamienne wtórnie użyte przez Ptolomeuszki; C — bloki kamienne z czasów ptolemejskich, użyte do zamurowania nowo odkrytej niszy J; D — uzupełnienia zaprawą z XX w.;

4. Southern wall of the first room of the main sanctuary of Amon. The state prior to commencement of research work during the 1980/1981 season: A — stone blocks from the times of Hatshepsut „in situ”; B — stone blocks secondarily used by the Ptolemy kings; C — stone blocks from Ptolemaic times used for blocking off newly discovered niche J; D — supplement with 20th cent. mortar.



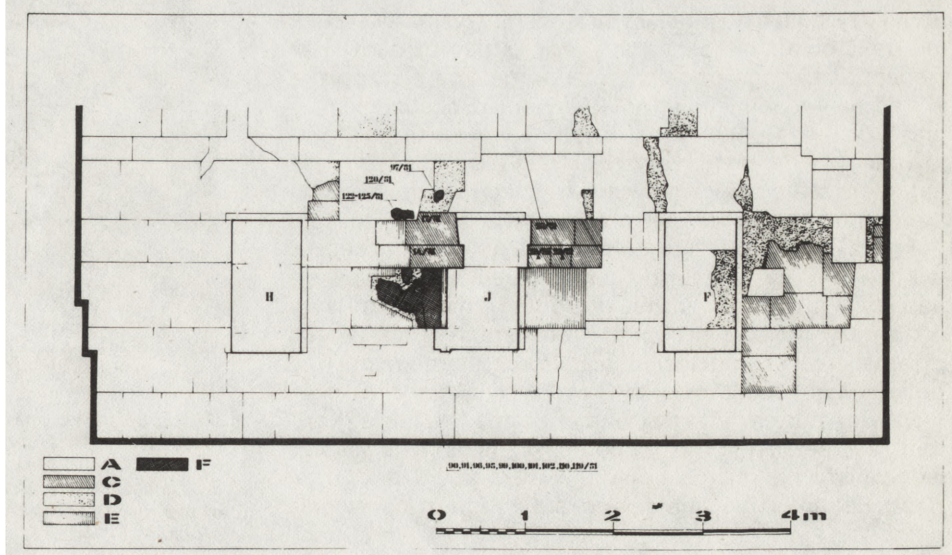
5. Ściana północna pierwszego pomieszczenia głównego sanktuarium Amona. Stan po zakończeniu prac badawczych i rekonstrukcyjnych nowo odkrytej niszy w sezonie 1981/1982: A — bloki kamienne z czasów Hatszepsut „in situ”; B — bloki kamienne z czasów Hatszepsut, C — bloki kamienne z czasów ptolemejskich; D — uzupełnienia zaprawą z XX w.; E — bloki kamienne nowo projektowane

5. Northern wall of the first room of the main sanctuary of Amon. The state following research and reconstruction work of the newly discovered niche during the 1981/1982 season: A — stone blocks from the times of Hatshepsut „in situ”; B — stone blocks from the times of Hatshepsut; C — stone blocks from Ptolemaic times; D — supplement with 20th cent. mortar; E — newly designed stone blocks



6. Ściana południowa pierwszego pomieszczenia głównego sanktuarium Amona. Stan po zakończeniu prac badawczych i rekonstrukcyjnych nowo odkrytej niszy w sezonie 1981/1982: A — bloki kamienne z czasów Hatszepsut „in situ”; C — bloki kamienne z czasów ptolemejskich, użyte do zamurowania nowo odkrytej niszy J; D — uzupełnienia zaprawą z XX w.; E — bloki kamienne nowo projektowane; F — bloki kamienne z czasu Hatszepsut odnalezione w zamurowanej niszy, umieszczone na pierwotnym miejscu

6. Southern wall of the first room of the main sanctuary of Amon. The state following the completion of research and reconstruction work of the newly discovered niche during the 1981/1982 season: A — stone blocks from the times of Hatshepsut „in situ”; C — stone blocks from Ptolemaic times, used for blocking of newly discovered niche J; D — supplement with 20th cent. mortar; E — newly designed stone blocks; F — stone blocks from the times of Hatshepsut uncovered in the blocked of niche, placed in their original position





7. Widok fragmentu południowej ściany pierwszego pomieszczenia głównego sanktuarium Amona z wyjętym blokiem nr 1/81, za którym odkryliśmy nie znaną dotąd niszę
 7. View of fragment of southern wall of the first room of the main sanctuary of Amon with block no. 1/81 removed, behind which we discovered a hitherto unknown niche

świątyni oraz kolejnością powstawania poszczególnych jej partii studiowałem w dniu 3 stycznia 1981 r. układ bloków i wiązań kamieniarskich w styku południowej i wschodniej ściany pierwszego pomieszczenia głównego sanktuarium. Obserwując rysunek spoin południowej ściany, zatrzymałem wzrok na oryginalnym bloku Hatszepsut, w cokolowej warstwie mniej więcej na osi pomiędzy dwiema istniejącymi niszami (rys. 4, M). Blok ten, reliefowany i polichromowany, z pasem dada oraz rzędem drzew ogrodowych, miał górną swą płaszczyznę widoczną w spoinie między warstwami. Spostrzegłem, iż płaszczyzna ta pokryta jest czarną farbą, taką jaką malowane były parapety wszystkich nisz tego wnętrza. Jeśli ten blok znajdował się w swym pierwotnym miejscu, a nie trafił tu w czasie przebudowy ściany, to fakt pokrycia farbą jego górnej płaszczyzny mógł oznaczać tylko jedno, że w miejscu tym musiała znajdować się następna nisza, identyczna jak dotąd znane, ukryta za późniejszym blokiem. Sprawdzenie spoin w warstwach przebiegających na poziomie nadproży sąsiednich nisz potwierdziło dodatkowo ten wniosek. A więc za późniejszym murem, przypisywanym przez Naville'a Koptom, a przez Winlocka Ptolomeuszom, istnieje jeszcze jedna nisza na ścianie południowej, a skoro tak, to jej odpowiednik musi znajdować się również na ścianie północnej.

Aby przekonać się ostatecznie o słuszności wniosku, następnego dnia wyjęto jeden kamień ze ściany południowej (rys. 4–1, 81), tuż nad wspomnianym oryginałem zdobionym dadem, odsłaniając tym samym górną jego powierzchnię.

W otworze można było dostrzec część bocznej ściany niszy, rozpoznać lewe jej ościeże i parapet, a w centralnym miejscu widoczny był bęben poligonalnej kolumny, użyty tu jako wypełnienie i być może podpora stropu niszy.

Teraz więc nie mogło już być żadnych wątpliwości, że na ścianie północnej musiała być również ukryta nisza, co wynikało z zasad symetrii, rządzącej kompozycją świątyni. Poszerzyliśmy otwarcie niszy, wyjmując kilka dalszych bloków lub fragmentów z lica ściany oraz wydobywając z wnętrza prócz gruzu, zaprawy i śmiecia, częściowo zniszczony, lecz dekorowany fragment, należący do lewego jej ościeża⁸.

⁸ Prace przy odsłanianiu niszy w ścianie południowej rozpoczęto 3 stycznia 1981 r., tuż po dokonaniu odkrycia. Kontynuowano je 4–6 stycznia. Zarówno bloki z lica ściany, jak i wydobyte z wnętrza niszy w czasie jej odsłaniania, zostały pomierzone, sfotografowane i ponumerowane. Wyjęto wówczas bloki oznaczone numerami 1/81, 24/81, 27/81, 28/81 (rys. 4) oraz fragment ościeża niszy z jej wnętrza nr 75/81.



8. Widok nowo odkrytej niszy w ścianie północnej pierwszego pomieszczenia głównego sanktuarium Amona po rozebraniu ptolemejskiego blokadu
 8. View of newly uncovered niche in northern wall of first room of the main sanctuary of Amon following removal of Ptolemaic blocking



9. Widok nowo odkrytej niszy ściany północnej pierwszego pomieszczenia głównego sanktuarium Amona, po przeprowadzeniu prac konserwatorsko-rekonstrukcyjnych
9. View of newly discovered niche of the northern wall of the first room of the main sanctuary of Amon following conservation and reconstruction work

Ponieważ interesował mnie stan zachowania obu nisz, co mogło mieć znaczenie przy podejmowaniu decyzji związanej z kolejnością odsłaniania i zabezpieczania, wstrzymaliśmy prace przy południowej ścianie, rozpoczynając wyjmowanie bloków ze ściany północnej (rys.3). Zgodnie z oczekiwaniami i tu wyłoniła się nowa nisza. Jej prawe ościeże było dość dobrze zachowane, a na ścianie dekorowanej reliefem widoczna była resztkę polichromii. Jednak na skutek zastosowania w wypełnieniu zaprawy glinowo-wapiennej, większa jej część została zniszczona⁹.

Ponieważ nisza w ścianie południowej mogła mieć uszkodzone sklepienie, na co wskazywało jego przypuszczalne podparcie bębem protodoryckiej kolumny, przeto — mając na uwadze to, że pozostało niewiele czasu do końca sezonu, jak też konieczność zakończenia jeszcze w czasie jego trwania prac zabezpieczających przy tej, którą zdecydujemy się całkowicie odsłonić — postanowiłem rozpocząć je w niszy na ścianie północnej z uwagi na lepszy stan zachowania.

Powróciliśmy więc do wyjmowania bloków lica ściany, stwierdzając przy tym, że cztery z nich były wtórnie użyte i pochodziły z innych partii budowli (z częściowo

zachowaną reliefową dekoracją), a cztery inne miały na licu wykonane czerwoną farbą greckie napisy¹⁰.

Po uzyskaniu odpowiedniego dostępu do niszy oraz po podstemplowaniu nadwieszonych bloków lica ściany, przystąpiono do usuwania jej wypełnienia. Było ono, w przeciwieństwie do zaobserwowanego w południowej niszy, bardziej ściśle i szczelne. Składało się z dużej liczby bloków oraz ich fragmentów (fot. 8), spośród których znaczna część była wtórnie użyta i pochodziła z innych partii budowli oraz z zaprawy i gruzu¹¹.

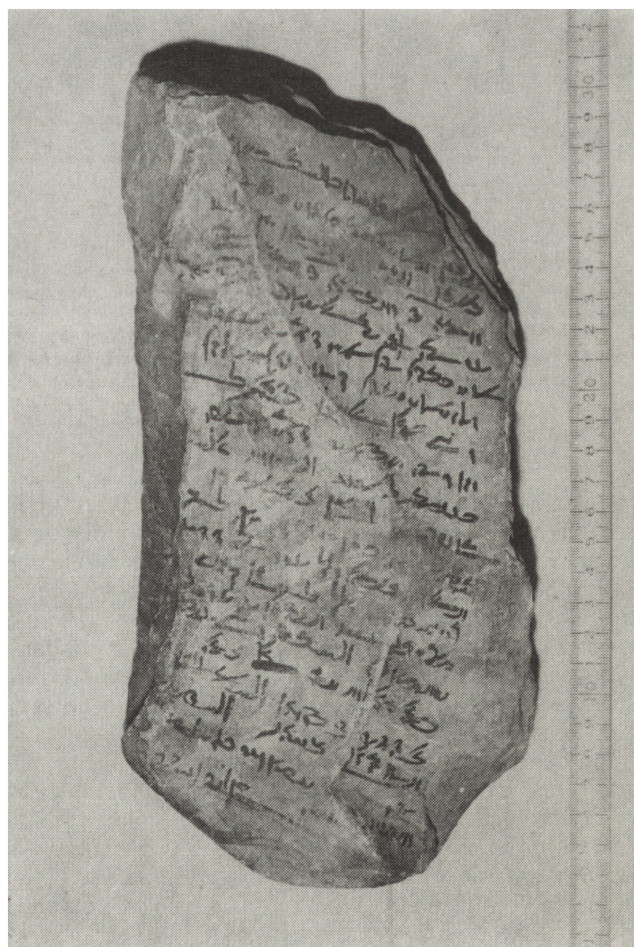
Prace związane z odkrywaniem i opróżnianiem niszy,

⁹ W pierwszej fazie odsłaniania niszy w ścianie północnej, 7–8 stycznia 1981 r., wyjęto z lica bloki oznaczone nr 30/81, 34/81, 31/81 (rys. 3).

¹⁰ Druga faza odsłaniania niszy północnej miała miejsce 10–11 stycznia 1981 r. Wyjęto wówczas z lica ściany bloki oznaczone nr 32/81, 33/81, 47/81, 48/81, 49/81, 50/81, 51/81, 54/81 (rys. 3). W tym bloki reliefowane, wtórnie użyte nr 32/81, 33/81, 47/81, 51/81 oraz z greckimi inskrypcjami, niedekorowane, ptolomejskie nr 48/81, 49/81, 54/81, 55/81.

¹¹ 12–13 stycznia 1981 r. usuwano wypełnienie niszy w ścianie północnej, skąd wydobyto bloki lub ich fragmenty oznaczone nr 63/81, 64/81, 65/81, 66/81, 67/81, 68/81, 69/81, 70/81, 71/81, 72/81, 73/81, 74/81, 75/81, 76/81, 77/81, 79/81, 80/81, 81/81, 82/81, 83/81.

Z wyjątkiem fragmentów nr 82/81 i 83/81 wszystkie pozostałe mają w większym lub mniejszym stopniu zachowany relief, a więc są częściami bloków Hatszepsut.



10. Ostrakon z demotyczną inskrypcją znaleziony w niszy odkrytej na południowej ścianie pierwszego pomieszczenia głównego sanktuarium Amona — rewers

10. Ostrakon with demotic inscription found in niche incoved on the southern wall of the first room of the main sanctuary of Amon — reverse side



11. Bęben protodoryckiej szesnastobocznej kolumny, użyty przez Ptolomeusza jako uzupełnienie nowo odkrytej niszy z południowej ściany pierwszego pomieszczenia głównego sanktuarium Amona

11. Drum of proto-Doric sixteen-side column, used by the Ptolemy kings as a supplement in the newly uncovered niche in the southern wall of the first room in the main sanctuary of Amon

prorowadzone pod moim nadzorem, realizowane były przez architekta misji, Adama Stefanowicza, który opracował pełną dokumentację rysunkową i fotograficzną, związaną z całą tą operacją.

Egiptolodzy, pod kierunkiem dr. Janusza Karkowskiego, przeprowadzili od 15 do 30 stycznia 1981 r. badania wydobytego gruzu i zaprawy, znajdując paciorki i drobne detale oraz monetę z okresu ptolemejskiego, a na ścianach odsłoniętej niszy greckie inskrypcje. Wyniki ich badań będą zapewne tematem odrębnej publikacji.

W tym czasie architekt wykonał pomiary północnej niszy, jak też zdjęcia fotograficzne poszczególnych bloków i fragmentów, wydobytych zarówno z lica ściany, jak i z wypełnienia, oraz odrisy reliefu i inskrypcji występującej na czterech blokach wyjętych z północnej ściany sanktuarium o numerach 48/81, 49/81, 54/81 i 55/81 (rys. 3)

W lutym przystąpiliśmy do opracowania projektu zabezpieczenia i częściowej rekonstrukcji ściany północnej oraz odkrytej w niej niszy. Zdecydowałem, że celowe będzie uwidocznienie w nim faktu jej zamurowania w okresie ptolemejskim, jako że teraz nie mieliśmy już wątpliwości, że to Winlock miał rację, a nie Naville.



12. Nowo odkryta nisza ściany południowej pierwszego pomieszczenia głównego sanktuarium Amona, po usunięciu z niej wypełnienia

12. Newly uncovered niche in the southern wall of the first room in the main sanctuary of Amon, following removal of filling

Potwierdzała to zarówno znaleziona w niszy moneta, jak i inne spostrzeżenia egiptologów.

Prawdopodobnie mogło to mieć miejsce, kiedy Ptolomeusze rozbudowywali główne sanktuarium, dodając ostatnie, trzecie, zachodnie pomieszczenie. Na to również wskazują badania egiptologiczne¹². Trudno byłoby stwierdzić, czy powodem był stan ścian w tym czasie, czy też ówczesne wymogi użytkowe tego wnętrza.

Tak czy inaczej uważałem, że fakt ten nie może być pominięty. Nie traktowałem i nie traktuję mego projektu jako ostatecznego, ponieważ w ptolemejskim przemurowaniu lica obu ścian tkwią nadal wtórnie użyte bloki Hatszepsut, z często widocznym reliefem, pochodzące z innych miejsc obiektu. Można też przypuszczać, że część bloków, na których licu nie ma reliefu, może go mieć na płaszczyznach ukrytych obecnie w ścianie.

Tak więc problem uporządkowania wnętrza pierwszego pomieszczenia sanktuarium pozostanie nadal otwarty

¹² J. Karkowski, J.K. Winnicki, *Amenhotep, Son of Hapu and Imhoped at Deil el Bahari — some reconsiderations*. MDAIK 1983 Band 39, s. 96.

i będzie w przyszłości niełatwym tematem do rozwiązania. Wówczas też może nastąpić zmiana zrealizowanego przez nas projektu, w zależności od ilości i jakości oryginalnego materiału, jaki uzyskany zostanie w poprzedzających prace badaniach i w czasie rozbiórki ptolemejskiego blokażu.

Naszym celem stało się więc wyeksponowanie odkrytej niszy, wbudowanie do niej fragmentów znalezionych podczas jej odsłaniania oraz częściowe uzupełnienie ubytków w celu zachowania czytelności formy architektonicznej, przy jednoczesnym utrzymaniu śladu ptolemejskiego zamurowania.

Opracowany na tej zasadzie projekt zrealizowaliśmy do końca sezonu 1980–1981 (fot. 9), a w trakcie wykonywania ujętych w nim prac konserwatorskich musieliśmy wzmocnić pęknięte płyty stropu niszy za pomocą stalowych kotew (rys. 5, K).

Do otwierania niszy na ścianie południowej pierwszego pomieszczenia sanktuarium przystąpiliśmy w następnym sezonie prac misji, w latach 1981/1982. W dniach od 8 do 9 grudnia 1981 r. rozpoczęliśmy wyjmowanie bloków z ptolemejskiego blokażu, bezpośrednio zasłaniających niszę, oraz na prawo od niej (rys. 4)¹³.

Po odsłonięciu obrysu niszy 9 grudnia przystąpiono do wyjmowania jej wypełnienia. Jako pierwszy wyjęto duży ostrakon, o wymiarach 28,5×14 cm, z doskonale zachowaną, demotyczną inskrypcją, pokrywającą obie jego strony, ustawiony na górnej powierzchni bębna protodoryckiej kolumny przy tylnej ścianie niszy, który wypełniał centralną przestrzeń jej wnętrza (fot. 10). Następnie zaś usunięto gruz, w którym znaleziono wiele fragmentów dekorowanych reliefem¹⁴.

Prace przy wyjmowaniu wypełnienia trwały do 16 grudnia. Dotychczasowy materiał powiększył się o dalsze dekorowane detale. W tym też dniu usunięto bęben poligonalnej kolumny¹⁵.

Po otwarciu niszy okazało się, że nie służył on do

podparcia uszkodzonego stropu, jak to poprzednio domniemywałem, gdyż nie sięgał tak wysoko, lecz po prostu stanowił jej wypełnienie (fot. 11). Zresztą strop zachowany był w dobrym stanie.

Prócz reliefowych fragmentów bloków znaleziono w gruzie wypełnienia, dość dużo fragmentów przedmiotów ceramicznych, drewnianych, z kości, a nawet fragmenty biżuterii z fajansu oraz szkła. Zajęli się nimi egiptolodzy,

¹³ W dniu 8 grudnia 1981 r. wyjęto ze ściany południowej bloki ptolemejskie, niedekorowane oznaczone numerami 2/81, 4/81, 11/81, 13/81. Następnego dnia dalsze nr: 10/81, 12/81, 29A/81, 3x/81, 3/81, 29B/81, 19/81, 18/81, 20/81 (rys. 4).

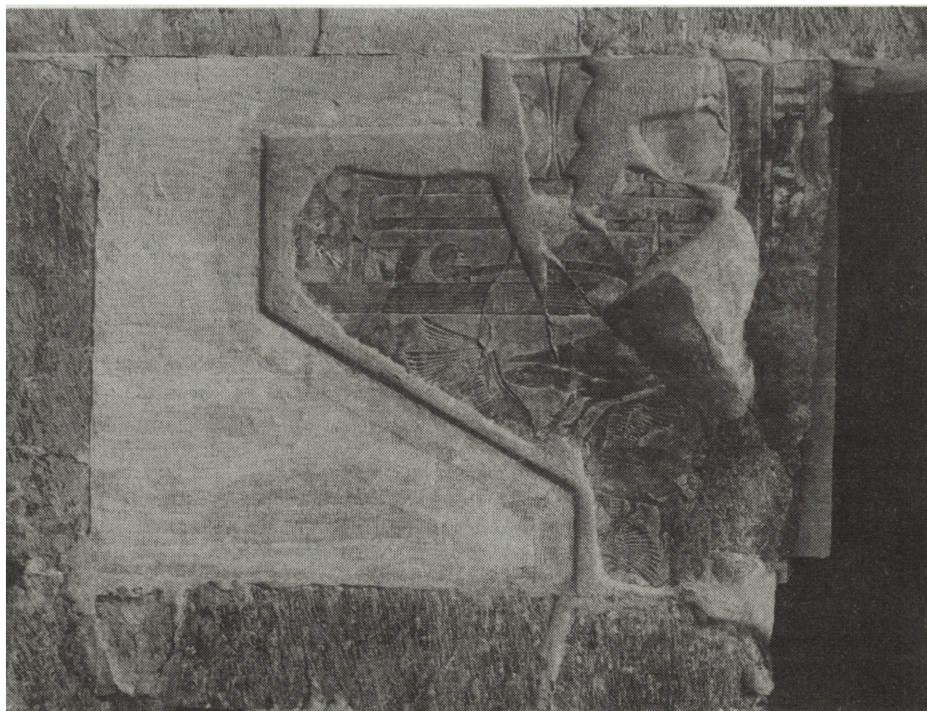
¹⁴ 9 grudnia wyjęto z niszy południowej fragmenty ponownie użyte, dekorowane reliefem oznaczone numerami 84/81, 88/81, 94/81, 102/81, 103/81, 104/81, 95/81, 96/81, 97/81, 98/81, 99/81, 100/81, 101/81. Jako pierwszy wyjęty został ostrakon inskrybowany obustronnie pismem demotycznym, który nie został opatrzony żadnym numerem.

¹⁵ W następnych dniach w czasie prac oczyszczających wydobyto z wnętrza południowej niszy fragmenty bloków dekorowanych reliefem oznaczone numerami:

10 grudnia — 86/81, 87/81, 89/81, 90/81, 91/81, 92/81, 93/81, 103/81, 104/81, 105/81, 106/81, 107/81, 108/81; 12 grudnia — 109/81, 110/81, 111/81, 112/81, 113/81, 114/81, 115/81, 116/81, 117/81, 118/81, 119/81, 120/81, 121/81, 122/81, 123/81, 124/81, 125/81, 126/81, 127/81; 13 grudnia — 128/81, 139/81, 130/81, 131/81, 132/81, 133/81, 147/81 oraz bardzo drobne fragmenty bloków noszące ślady reliefu numerami 134/81, 135/81, 136/81, 137/81, 138/81, 139/81, 140/81, 142/81, 143/81, 144/81, 145/81, 146/81; 14 grudnia wydobyto tylko dwa fragmenty nieco większe nr 149/81, 151/81, oraz wiele bardzo drobnych fragmentów noszących ślady reliefu oznaczonych numerami 148/81, 150/81, 152/81, 153/81, 154/81, 156/81, 157/81, 158/81, 159/81, 160/81; 15 grudnia fragmenty nr 161/81, 162/81, 163/81, 164/81, 165/81, 166/81, 167/81, 168/81, 169/81, 170/81; 16 grudnia wydobyto niedekorowany bęben 16-bocznej kolumny protodoryckiej nr 85/81 oraz fragmenty dekorowane oznaczone numerami 174/81, 175/81, 176/81, 177/81, 178/81. Wydobyto również wiele drobnych fragmentów, noszących ślady reliefu oznaczonych numerami 171/81, 172/81, 173/81, 179/81.

13. Fragmenty sceny ofiar ptaków, osadzone w południowej ścianie pierwszego pomieszczenia głównego sanktuarium Amona, przy lewym ościeżu nowo odkrytej niszy

13. Fragments from scene of the sacrifice of birds, set in the southern wall of the first room in the sanctuary of Amon, at the left jamb of the newly uncovered niche (wszystkie rysunki i zdjęcia — Z. Wysocki)



którzy sprecyzują, w którym okresie nastąpiły przemurzenia ścian tego wnętrza¹⁶.

Następnie przystąpiono do opracowania projektu re-integracji niszy na zasadach, jakie przyjęliśmy przy ścianie północnej tego pomieszczenia, przewidując odtworzenie fragmentów ościeży z jednoczesnym zachowaniem czytelności faktu zamurowania w okresie ptolomejskim. Wszystkie oryginalne elementy, pochodzące z architektonicznych detali niszy, zostały przewidziane w projekcie do wbudowania, w trakcie prac konserwatorskich. Prace realizacyjne rozpoczęły się 16 stycznia 1982 r. i trwały do końca sezonu, tj. do lutego tegoż roku. W ich trakcie wyjęto ze ściany dalsze niedekorowane bloki licowe w celu stworzenia możliwości osadzenia oryginalnych fragmentów wydobytych w czasie prac odkrywkowych, a później wyjęto jeszcze trzy bloki dekorowane reliefem wtórnie użyte przez Ptolomeusza przy przebudowie wnętrza¹⁷.

Ponieważ czołowa płyta stropu niszy osiadła ok. 1 cm pod wpływem nacisku gruzu i ruchów tektonicznych, gniotąc przy tym bloki bocznych jej ścian i powodując odspojenia fragmentów lica, podjęliśmy próbę jej podniesienia. Jednak mimo użycia lewaru o udźwigu kilkudziesięciu ton, nie udało się ruszyć płyty z miejsca, a nie chcąc doprowadzić do jej pęknięcia, zmuszeni byliśmy do zaniechania tego zamiaru (fot. 6).

Ubytki w substancji ścian niszy, po osadzeniu oryginalnych, nieregularnych w kształcie fragmentów, uzupełnione zostały przy użyciu zaprawy stosowanej do produkcji sztucznego kamienia, tj. wapiennego kruszywa i białego cementu.

W miejsce wyjętych uprzednio z lica ściany ptolomejskich bloków, tam gdzie zdecydowaliśmy się na odtworzenie formy ościeża, osadzono nowo wykute i wyprofilowane bloki wapienne, o ostrej wyprawie lica. Natomiast chcąc zachować czytelność faktu zamurowania niszy przez Ptolomeusza, osadziliśmy kilka wyjętych uprzednio bloków, częściowo ją przesłaniających w ich pierwotnym miejscu¹⁸ (rys. 6).

Należałoby tu podkreślić celowość takiego postępowania w pracach konserwatorskich. Ustalenie bowiem, czy wszystkie nisze były zamurowane przez Ptolomeusza, czy też tylko niektóre z nich, jest dziś trudne.

Wiemy, że trzy nisze ściany północnej były zamurowane, kiedy Naville podejmował tu swe prace. Pierwsza od wejścia nisza pokazana została przez niego na pionowym przekroju sanktuarium jako zamurowana, a Winlock wspomina następnie o jej odsłanianiu (rys. 5, T).

Drugą odkryłem sam za ptolomejskim zamurowaniem (rys. 5, K).

Trzecia natomiast ma do dziś pozostawione przez Naville'a straby dawnego blokażu (rys. 5, G).

gorzej już jednak przedstawia się problem ściany południowej. Można tu sądzić, że trzecia od wejścia nisza była również swego czasu zamurowana, gdyż jej zachodnie ościeże złożone jest z ptolomejskich bloków oraz XX-wiecznych napraw, które na to by wskazywały (rys. 6, F).

Drugą od wejścia niszę odsłoniłem spoza blokażu w czasie opisanych tu prac (rys. 6, J). W pierwszej natomiast, zachowanej w całości w układzie bloków Hatszepsut, nie widać śladów ptolomejskiego zamurowania (rys. 6, H).

Tak więc można stwierdzić, że na tej ścianie dwie nisze były na pewno zasłonięte blokażem, a co do trzeciej, to pozostaje już tylko przypuszczenie, że i ona musiała być

objęta tą operacją, lecz jedynie zamurowane zostało jej światło bez naruszenia architektury.

W tej sytuacji ważny staje się sposób przeprowadzenia re-integracji, jaki przy odtworzeniu niszy pozostawi widoczne ślady poprzedniego jej zamurowania.

Ponieważ w czasie oczyszczania odkrytej przez nas niszy w ścianie południowej znaleźliśmy wiele fragmentów, które pochodziły z partii ściany pomiędzy pierwszą od wejścia, a obecnie odkrytą niszą, zdobionych reliefem ze scenami ofiar ptaków, zdecydowałem się, mimo iż nie należały one do niszy, a tylko ściany, na ich w niej oprawienie (rys. 6–80–119/81).

W związku z tym zamiast ptolomejskich bloków osadziliśmy w tym miejscu duży, nowy blok o wymiarach istniejącego tu niegdyś przed przebudową, wmontowując doń fragmenty sceny ofiar (fot. 13)¹⁹.

W ten sposób w czasie dwóch kolejnych sezonów obie nowo odkryte nisze zostały zabezpieczone, częściowo reintegrowane i eksponowane (rys. 6, J i 5, K).

Sądzę, że przedstawione tu niespodziewane odkrycie dwu niszy może być sygnałem, że mimo penetrowania przez tyłu fachowców poszczególnych partii obiektu zawsze jeszcze można oczekiwać nowych rewelacji, coraz bardziej przybliżających nas do pierwotnej formy i historii tej świątyni.

Fakt ten powinien mobilizować architektów i egiptologów do dalszych, żmudnych często, ale ciekawych w efekcie poszukiwań.

Wnioski

1. Pierwsze pomieszczenie głównego sanktuarium, lub też wschodnie, ma na każdej z przeciwległych ścian wzdłużnych, południowej i północnej, po trzy nisze o identycznych gabarytach, a nie po dwie, jak dotąd sądzono, co udowodniło moje odkrycie (rys. 2).

2. Zamurowanie niszy i to prawdopodobnie wszystkich sześciu, musiało mieć miejsce w okresie Ptolomeusza, a nie było dziełem Koptów. Można przypuszczać, iż działo się to w czasie budowy trzeciego lub zachodniego pomieszczenia głównego sanktuarium, za rządów Eurgetesa II²⁰.

¹⁶ Wszystkie prace związane z odsłanianiem i oczyszczaniem niszy ściany południowej, prowadzone pod moim ogólnym nadzorem, realizowane były w zakresie architektonicznym przez architekta Adama Stefanowicza, a w zakresie archeologicznym początkowo przez mgr. Tomasza Giza Podgórnego (od 8 do 24 XII 1981 r.), następnie zaś przez mgr. Zbigniewa Szafrąńskiego (od 26 XII 1981 do 14 II 1982 r.). Prace konserwatorskie prowadził majster Wincenty Surzyn.

¹⁷ 17 stycznia 1982 r. wydobyto z południowej ściany nie dekorowane bloki z ptolomejskiego zamurowania oznaczone numerami 5/81, 6/81, 7/81, 8/81, 9/81, 14/81, 17/81, 22/81 (rys. 4). 2 lutego 1982 r. wyjęto ze ściany bloki dekorowane reliefem, wtórnie użyte przez Ptolomeusza oznaczone numerami 15/81, 16/81, 23/81 (rys. 4).

¹⁸ Bloki ptolomejskie osadzone w czasie prac konserwatorskich w ich pierwotne miejsce w celu zachowania czytelności faktu zamurowania niszy południowej oznaczone numerami 14/81, 17/81, 20/81, 29A/81, 29B/81 (rys. 6).

¹⁹ Fragmenty sceny ofiar ptaków, osadzone w czasie prac konserwatorskich w południowej ścianie pomieszczenia sanktuarijnego oznaczone numerami 90/81, 91/81, 96/81, 98/81, 99/81, 100/81, 101/81, 102/81, 110/81, 119/81 (rys. 6).

²⁰ J. Lipińska, *Historia architektury Starożytnego Egiptu*. Warszawa 1977, s. 164: „Ptolomeusz VIII. Euergetes II nakazał usunąć zrujnowanych kolumnad wewnętrzznego dziedzińca, wznosił portyk przed wejściem do sanktuarium, a samo sanktuarium powiększył, dodając jeszcze jedno wykute w skale pomieszczenie za dawnym sanktuarium Amona”.

3. Przyczynami, które doprowadziły do zamurowania nisz, mogły być względy użytkowe czy liturgiczne, związane z wykorzystywaniem sanktuarium w okresie panowania Ptolomeusza lub też, co jest bardziej prawdopodobne, zły stan techniczny zarówno nisz, jak i partii ścian między nimi, mogący wówczas grozić awarią. Gdyby bowiem chodziło o względy użytkowe, to wystarczyłoby jedynie wypełnić nisze i zamurować ich światło, lub wręcz tylko je zamurować, nawet bez wypełniania wnętrza. Z analizy lica ścian wynika jednak, że wymiana bloków nastąpiła również na niektórych odcinkach ścian pomiędzy niszami, ale też nie na całym pasie ściennym. Przy tym różny jest zakres tej interwencji na poszczególnych ścianach sanktuarium. Znacznie szerszy na ścianie północnej, a znów mniejszy na południowej, gdzie pierwsza od wejścia nisza zachowana jest w całości z okresu Hatszepsut (rys. 3 i 4). Wska-

zywałoby to raczej, że przy operacji wypełniania i zamurowywania niszy wymieniono i przemurowano również te partie lica ścian, które wykazywały zniszczenia mogące grozić awarią.

Dodatkowym na to dowodem może być zły stan zachowania nowo odkrytych nisz, uszkodzone bloki ich ścian, jak i stropów.

Nie znaczy to jednak, że tylko ta przyczyna doprowadziła do ich zamurowania, gdyż równie dobrze obie wyżej wymienione mogły o tym zdecydować²¹.

²¹ J. Karkowski, J.K. Winnicki, op. cit.

*inż. arch. Zygmunt Wysocki
PP PKZ — Oddział w Gdańsku*

THE DISCOVERY AND RESTORATION OF TWO NICHES IN THE EASTERN PART OF THE MAIN SANCTUARY OF THE TEMPLE OF QUEEN HATSHEPSUT IN DEIR EL BAHARI

The author of the article, who on behalf of the State Enterprise — the Ateliers for Conservation of Cultural Property — has for 20 years directed the activity of the Polish-Egyptian Archaeological-Conservation Mission of Deir el Bahari, describes the state of preservation of the interior, discussing the research observations and the work done here by his predecessors E. Naville and C. Winlock.

Following this, he describes the unexpected discovery of two hitherto unknown niches in the temple's sanctuary. He presents

the subsequent undertakings connected with their exposure, analyzing the reasons that led to their concealment during the rule of Eurgetes II.

He also presents the manner of conducting the restoration undertaken by the mission, whose purpose is to expose the newly discovered niches, with a simultaneous preservation of the legibility of their later concealment by Ptolemaic or secondarily used blocks.