

Wojciech Kosiński

Kształtowanie krajobrazu kulturowego - miasteczko turystyczne na przykładzie Janowca nad Wisłą

Ochrona Zabytków 48/3-4 (190-191), 266-282

1995

Artykuł został zdigitalizowany i opracowany do udostępnienia w internecie przez Muzeum Historii Polski w ramach prac podejmowanych na rzecz zapewnienia otwartego, powszechnego i trwałego dostępu do polskiego dorobku naukowego i kulturalnego. Artykuł jest umieszczony w kolekcji cyfrowej bazhum.muzhp.pl, gromadzącej zawartość polskich czasopism humanistycznych i społecznych.

Tekst jest udostępniony do wykorzystania w ramach dozwolonego użytku.

KSZTAŁTOWANIE KRAJOBRAZU KULTUROWEGO — MIASTECZKO TURYSTYCZNE NA PRZYKŁADZIE JANOWCA NAD WISŁĄ

Problematyka zasygnalizowana w powyższym tytule¹ wydaje się interesująca w sensie koncepcyjno-projektowym, a zarazem ważna i aktualna z punktu widzenia praktyki. Pojęcie „krajobrazu kulturowego”, funkcjonujące od lat w teorii², doczekało się w 1990 r. konkretyzacji prawnej³, która stwarza nadzieje i możliwości konstruktywnego zatroszczenia się o polski krajobraz w niespotykanej dotąd formie i skali. Promocja polskiego miasteczka turystycznego jest w nowej sytuacji, przy istnieniu demokracji samorządowej i wolnego rynku, wyjątkową szansą awansowania polskiej prowincji do standardów europejskich i światowych.

Konkretny przykład Janowca nad Wisłą, potraktowany jako pilotowy dla urzeczywistniania powyższych idei, jest — zgodnie z intencjami osób inspirujących i zamawiających jego opracowanie⁴ — wzorcowym poligonem badawczym dla sprawdzenia teorii w praktyce, oraz dla wyprowadzenia wniosków uogólniających w skali ogólnokrajowej.

Zagadnienia związane z kształtowaniem krajobrazu kulturowego miasteczka turystycznego usystematyzowane zostały w artykule według stopnia ich ogólności — poczynając od kwestii regionu, następnie strefy otaczającej miasteczko, przez postać i strukturę miasteczka oraz elementy tej struktury, na artykulacji architektonicznej i detalu, zarówno architektonicznym jak urbanistycznym, kończąc.

Region

Opracowany teren jest zlokalizowany w regionie nietypowym, tak pod względem geograficznym, jak też kulturowym i gospodarczym, co ma istotny wpływ na projektowanie i ewentualne urzeczywistnienie projektu. Usytuowany jest w charakterystycznym

wielkim łuku Wisły, tam gdzie skręca ona z kierunku północno-wschodniego na północno-zachodni, dzięki czemu tworzy się tu swoisty „przełom”, uwidaczniający się pod względem krajobrazowym obustronnymi skarpami o kilkudziesięciometrowym przewyższeniu. Jest to niezwykle i wyjątkowo malownicze zjawisko, jeśli pamiętać, że w swym środkowym biegu Wisła przepływa w większości przez wielokilometrowe równiny. Ów „wielki zakręt” jest flankowany od strony orograficznie prawej przez skarpe Kazimierza Dolnego, a od strony orograficznie lewej przez skarpe Janowca nad Wisłą (zwanego dalej Janowcem). Sytuacja ta odzwierciedla szerszy podział istniejący w skali makroregionalnej: po stronie wschodniej mamy do czynienia z regionem wschodnim w postaci Wyżyny Lubelskiej, po stronie zachodniej — regionem centralnym z Równiną Radomską. Jednocześnie „przełom” oddziela struktury makroregionalne w sensie równoleżnikowym: od południa mamy region wyżynny (wspomniana Wyżyna Lubelska, a także Wyżyna Małopolska z wchodzącą w jej obręb Wyżyną Sandomierską), a od północy otwiera się region Niziny Mazowieckiej. Nasz teren spoczywa więc w interesującym „krzyżu” makroregionalnym, co ma niebagatelne znaczenie z punktu widzenia atrakcyjności krajobrazowej.

Pod względem kulturowym region Janowca bliski jest „ścianie wschodniej”, mającej w historii osadnictwa znaczenie drugorzędne, stanowiącej w historii osadnictwa dalszy plan w porównaniu ze Śląskiem, Wielkopolską, Małopolską, Mazowszem i makroregionem północnym (Pomorze, Warmia, Mazury)⁵. Jedynym czynnikiem ożywiającym go w sposób istotny był szlak Wisły. Dlatego w optymalnym punkcie wspomnianego „zakrętu” zbudowany został Kazimierz Dolny, kolejny po Sandomierzu wielki średniowieczny ośrodek nadwiślański. Inne centra osadnicze,

1. Na ten temat por.: A. Böhm, W. Kosiński, K. Kuśnierz, *Janowiec nad Wisłą — projekty stref ochrony konserwatorskiej, wytycznych urbanistycznych i wzornika architektury lokalnej*, mpis ilustr., t. 1—1992, t. 2—1993, t. 3—1994; w przygotowaniu jest praca moja *Kształtowanie krajobrazu kulturowego na przykładzie miasteczek turystycznych*.

2. W znaczeniu dzisiejszym stosował je w latach 50—ych Z. Novák, *Przyrodnicze elementy planowania regionalnego i udział w nim architekta*, Kraków 1950; w latach 60—ych J. Bogdanowski (m.in. systematyzacja krajobrazów: pierwotny, naturalny, kulturowy, zde-wastowany); od lat 70—ych pojęcie to upowszechnia się zarówno w publikacjach naukowych, jak i w popularyzatorskich (W. Zin, M. Kornecki i in.).

3. Ustawa o ochronie dóbr kultury i muzeach z 1962 r. Nowelizacja z 1990 r. przewiduje w art. 5 pkt 12 ochronę prawną krajobrazu

kulturowego w formie ustanawianych: rezerwatów kulturowych, parków kulturowych i stref ochrony konserwatorskiej. W pracach nad dalszą nowelizacją tej Ustawy, lub nad zmienieniem jej na Ustawę o ochronie zabytków, przewiduje się wprowadzenie 4. strefy ochronnej o umiarkowanej kontroli konserwatorskiej (wg inf. J. Bogdanowskiego).

4. Inspiratorem był J. Bogdanowski, który zachęcił do jej zamówienia Konserwatora Wojewódzkiego w Lublinie H. Landecką. Ta z kolei przekazała funkcję inwestora Konserwatorowi Rejonowemu J. Żurawskiemu. Wymienione osoby były jednocześnie merytorycznymi konsultantami pracy. Odbiorcą, oprócz Urzędu Wojewódzkiego w Lublinie, był samorząd lokalny Zarząd Gminy Janowiec.

5. Por. M. Książek, *Zarys budowy miast średniowiecznych w Polsce*, Kraków 1994, *passim*.

jak np. Puławy, a tym bardziej okoliczne mniejsze miejscowości, mają z zasady proveniencję nowożytną. Wyjątki w tej mierze stanowią Bochothnica jako „satelita” Kazimierza oraz zaczątek Janowca z powodu jego położenia na popularnym wówczas trakcie mostowym Radom–Kazimierz — erekcja murowanego kościoła w tej miejscowości nastąpiła około 1350 r. Pamiętać jednak należy, że lokacja miała miejsce dopiero w 1537 r., a więc już w epoce nowożytnej.

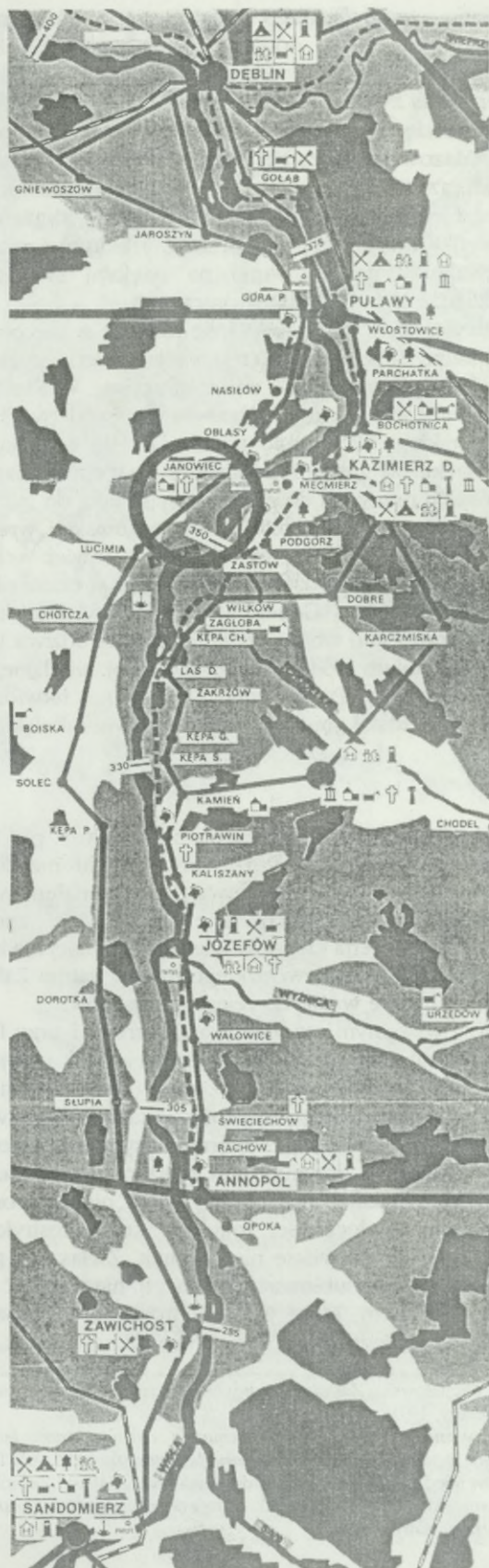
W rozwoju gospodarczo–ekonomicznym regionu janowieckiego można najogólniej wyróżnić trzy etapy. Etap pierwszy, do schyłku średniowiecza, przedstawia się pod tym względem dość skromnie, mimo przebiegających tu traktów handlowych i punktu przeprawy na Wiśle. Drugi etap związany jest z gospodarką nowych właścicieli — Firlejów; mamy wówczas do czynienia z lokacją miasta, budową zamkowej rezydencji, ogólną świetnością miejscowości i regionu. Późniejsze czasy są stopniowym ubożeniem i utratą jego rangi, pomimo że region janowiecki znalazł się w orbicie świetności Puław, majątności Czartoryskich. Janowiec nie został jednak objęty siecią rozbudowywanych dróg, stał się miastem peryferyjnym, pozostającym jakby „w cieniu” tendencji rozwojowych. Taka stagnacja jednakże w chwili obecnej może wydawać się zbawienna. Dzięki niej bowiem miasteczko i jego otoczenie pozostało prawie nieskażone oszpecceniami nowoczesnej cywilizacji, a więc teraz, pomimo zubożenia i dekapitalizacji, stanowi potencjalny region aktywizacji turystycznej opartej o walory krajobrazu kulturowego. Mizerne tradycje rolnicze i brak motywacji do lokalizacji przemysłu czynią z regionu Janowca idealne siedlisko turystyki kulturalno–przyrodniczej. Przewidywana trasa kołowa typu *parkway* wzdłuż lewobrzeżnego pasma wiślanego z Sandomierza do Puław i Deblina przez Janowiec daje szansę „zdrowej” aktywizacji regionu dzięki *heritage tourism* (turystyce związanej z dziedzictwem).

Region Janowca jest pod pewnymi względami peryferyjny, gdyż wymienione wyżej położenie „na styku” powoduje zmniejszone grawitowanie do określonych centrów makroregionalnych. Dotyczy to np. faktu, iż znajduje się on na samym obrzeżu Kazimierskiego Parku Krajobrazowego⁶, a także faktu, iż w sensie

1. Położenie Janowca w regionie pasma wiślanego. Z archiwum W. Kosińskiego

1. The location of Janowiec in the region of the Vistula range. Source: W. Kosiński's archive

6. W 1973 r. zespół autorski Zakładu Architektury Krajobrazu WAPK pod kierunkiem J. Bogdanowskiego wykonał studia i projekt Kazimiersko–Nałęczowskiego Parku Krajobrazowego (materiał archiwalny w Muzeum Nadwiślańskim w Kazimierzu Dolnym). W fazie projektu wdrożeniowego Park ograniczono obszarowo do części Kazimierskiej (w tym Janowiec), a część Nałęczowską ograniczono do statusu otuliny (mat. w Biurze Plan. Przestrz. w Lublinie).



regionu etnograficznego związanego z budownictwem ludowym nie dotyczy go już region lubelski z granicą na prawym brzegu Wisły (Zastów, Mięćmierz), zaś związki z teoretycznie uzasadnioną przynależnością do regionów lewobrzeżnych (Małopolska, Mazowsze) są raczej wątpliwe. Dla architektów krajobrazu taka sytuacja może wydawać się korzystna, gdyż z jednej strony wskazuje na potrzebę „drażenia” specyfiki tradycji ściśle miejscowej, a z drugiej strony pozwala w projektowaniu na większą swobodę w dziedzinie form architektonicznych.

Peryferyjność ta przejawiała się również w nieco paradoksalnych kolejach losu regionu janowieckiego, jeśli chodzi o przynależność administracyjną. W Rzeczypospolitej szlacheckiej należał do województwa sandomierskiego. Po rozbiorach znalazł się w zaborze austriackim w guberni radomskiej. Po wojnach napoleońskich przeszedł do zaboru rosyjskiego, do guberni najpierw sandomierskiej, potem radomskiej, wreszcie kieleckiej. W II Rzeczypospolitej Janowiec wchodził w skład województwa kieleckiego, a w czasie okupacji znalazł się w Generalnej Guberni w dystrykcie radomskim. Po II wojnie wszedł do województwa kieleckiego, ale po 1954 r. przeszedł do woj. lubelskiego, powiat Puławy. Po reformie w 1975 r. i likwidacji powiatów został gminą w województwie lubelskim.

Strefa

Brak aktów wykonawczych do artykułu 5. pkt 12. (o krajobrazie kulturowym) Ustawy o ochronie dóbr kultury i muzeach spowodował, że materiałem wyjściowym stało się opracowanie informacyjne⁷, zgodnie z którym Strefa Ochrony Konserwatorskiej ma być tworzona przez Wojewódzkiego Konserwatora Zabytków w formie wpisu do rejestru zabytków.

Przy wstępnym rozpoznawaniu terenu i przy formułowaniu pierwszych idei delimitacji SOK, przyjęto dwa robocze założenia. Pierwsze to ujęcie w granice Strefy możliwie całego makrownętrza krajobrazowego związanego wizualnie (biernie i czynnie) z Janowcem. Drugie to optymalizacja obszaru chronionego w takim zakresie, aby nie wywołać niepotrzebnie sprzeciwu społeczności lokalnej, której restrykcje ochronne są oczywiście nie w smak. Zwłaszcza postanowiono nie dublować ochrony, tj. nie wciągać do SOK tych ziem, które już są chronione w ramach Parku Krajobrazowego. Szczęśliwie złożyło się tak, że

obydwa założenia nie kolidowały z sobą, jako że obrzeżami strefy widokowej (założenie pierwsze) były właśnie linie brzegowe lasów chronionych jako Park Krajobrazowy (założenie drugie).

Kolejnym krokiem była analiza i unowocześnienie wspomnianej tu, liczącej już 20 lat pracy studialno-projektowej na temat Kazimiersko-Nałęczowskiego Parku Krajobrazowego, a zwłaszcza określenie zasobu, waloryzacji i strefowania wg metody JARK, tj. Jednostek Architektoniczno-Krajobrazowych. W ten sposób uzyskano pierwszy szkic SOK Janowiec, przy czym skorzystano (na razie w sposób ogólny) z dwóch podstawowych instrukcji dotyczących Stref Ochrony Konserwatorskiej⁸ (np. w zakresie „klinów widokowych” i w zakresie szkicowego podziału na podstrefy).

Dla sprecyzowania obrysu zewnętrznego SOK, oraz celem uzyskania szczegółowego materiału dla podziałów wewnętrznych na poszczególne podstrefy, wykonano dokładną delimitację obrzeża widokowego dla makrownętrza krajobrazowego strefy Janowca. Uzyskano w ten sposób zamknięty wielokąt, którego 25 punktów formalnie ważnych (przede wszystkim narożniki) oznaczono literami od A do Z. Z 13 najważniejszych widokowo punktów tego obrzeża wykonano panoramy fotograficzne, z dodatkowymi zbliżeniami na zamek Janowiec jako punkt centralny SOK. Zdobyto w ten sposób dogłębną wiedzę o terenie (niezależnie od innych studiów *in situ*).

Następnie, przed przystąpieniem do projektu finalnego SOK, przeprowadzono staranną analizę metodologiczną i treściową zawartości merytorycznej SOK. Posiłkując się z jednej strony źródłami pisanymi, z drugiej zaś dokonanymi „przymiarkami” terenowymi, opracowano ideogram treściowo-przestrzenny SOK, a wraz z nim odpowiednio przystosowany do Janowca zestaw zasad gospodarki przestrzennej w poszczególnych rodzajach Stref (w podstrefach). W toku wszystkich opracowań o charakterze modelowym autorzy dokładali starań, aby z jednej strony jak najlepiej „pasowały” one do konkretnego *casusu* Janowca, z drugiej zaś miały ogólną, wzorcową przydatność. Między innymi dokonano stratyfikacji stosowanych już wcześniej Stref A, B, K i E na podstrefy 1, 2, 3 z przypisaniem każdej z nich odpowiedniego uzasadnienia i specyfikacji. Wprowadzono dwie nowe podstrefy: M jako miejsce wyróżnione⁹ oraz R jako strefę rekompozycji krajobrazu¹⁰. W zakresie ekspozycji

7. A. Michałowski, *Zasady ochrony krajobrazu kulturowego*, mpis powielany, 1991.

8. *Wytyczne do opracowania problematyki ochrony wartości kulturowych w planach zagospodarowania przestrzennego*, Zespół Ekspertów Międzyresortowej Komisji ds. Rewaloryzacji Miast i Zespołów Staromiejskich, 1981; M. Witwicki, *Strefy ochrony konserwatorskiej*, mpis powielany, 1990.

9. Por. franc. termin „*La Place Magique*” (w.): *Le Grand Paris – Le Paris des cinq Paris*, oprac. R. Castro z zesp., Paryż 1990; por. też E. Heczko-Hyłowa, *Plan Wielkiego Paryża*, „Teka Komisji UIA O/PAN”, Kraków 1993–1994.

10. Oznaczenie „R”, czyli „rekompozycja”, nie jest oznakowaniem docelowym. Wskazuje ono, że obszar wymaga rekompozycji po to, by stać się harmonijną częścią SOK. Dlatego może być stosowane wraz z odpowiednim oznaczeniem SOK — np. B_R albo R_B,



2. Szczegółowa delimitacja SOK; punkty formalnie ważne A-Z; miejsca wykonania panoram i zbliżeń 1-13. Oprac. A. Böhm

2. Detailed delimitation of SOK; formally important points A-Z; sites of the execution of panoramas and close-ups 1-13. Prep. by A. Böhm

zycji, tj. podstrefy E, wprowadzono oprócz strefy powierzchniowej także linie widokowe i punkty o szczególnej wartości ekspozycji.

W oparciu o powyższe dane, autorzy wykonali projekt SOK dla szeroko pojętego otoczenia Janowca wraz z miejscowością.

Pomimo jego zgodności z intencjami zamawiającego, tj. Konserwatora Wojewódzkiego, i pozytywnego przyjęcia pracy w środowisku profesjonalnym¹¹, pojawiła się zasadnicza trudność we wprowadzeniu SOK Janowca w życie, gdyż wymagany w tym celu wpis do rejestru zabytków musi być uzgodniony indywidualnie ze wszystkimi właścicielami hipotecznymi na

przedmiotowym terenie, co w danym przypadku oznacza setki osób fizycznych i prawnych.

W omawianym okresie pojawiła się następną „przymiarka” do rozporządzeń wykonawczych na temat ochrony krajobrazu kulturowego¹², proponująca drugi wariant wdrażania SOK, tym razem w trybie rysowania i wpisania do planu zagospodarowania przestrzennego gminy. W tym wariancie postępowania SOK byłby uzgadniany i akceptowany przez Zarząd Gminy w ramach zatwierdzania planu, bez żmudnego porozumiewania się z poszczególnymi właścicielami nieruchomości. W kolejnym dokumencie quasi-wykonawczym¹³ pojawia się już sformuło-

co oznacza, że wymagający rekompozycji krajobraz znajduje się w otaczającej go strefie B albo że po rekompozycji winien on być doprowadzony do standardu wymaganego dla strefy B. Zagadnienia te pogłębił w opracowaniu *Polityka ochrony i kształtowania krajobrazu kulturowego w Planie Zagospodarowania Przestrzennego Krakowa*, pod kier. A. Böhma, z udziałem K. Dąbrowskiej-Budziło, W. Kosińskiego, K. Pawłowskiej i in., Kraków 1994 (mat. w posiadaniu Urzędu Miasta Krakowa oraz Instytutu Gospodarki Przestrzennej i Komunalnej Oddział w Krakowie).

11. M. in.: A. Böhm, W. Kosiński, *Nowa forma ochrony krajobrazu kulturowego — Strefa Ochrony Konserwatorskiej, na przykładzie Janowca*, ref. na Konferencji pt. *Aktywizacja obiektów i zespołów architektury zabytkowej*. *Pszczyna 1993*, mpis powielany;

A. Böhm, W. Kosiński, K. Kuśnierz, *Projekt Strefy Ochrony Konserwatorskiej, standardów urbanistycznych i wzornika architektury lokalnej na przykładzie Janowca nad Wisłą*, ref. w Oddziale PAN w Krakowie 16 IX 1993; W. Kosiński, K. Kuśnierz, *Strefy Ochrony Konserwatorskiej, wytyczne urbanistyczne i wzornik architektury lokalnej dla rejonu Janowca nad Wisłą*, prezentacja w ramach Konferencji problemowej zorganizowanej przez PSOZ w Lublinie 24 III 1994.

12. A. Michałowski, T. Zwiech, *Zasady ochrony krajobrazu kulturowego, Ośrodek Ochrony Zabytkowego Krajobrazu*.

13. *Zasady Ochrony Krajobrazu Kulturowego* (projekt przygotowany w ramach prac Rady Ochrony Zabytków), „Kuryer Konserwatorski” nr 6, s. 25.

wanie, iż wszystkie trzy formy krajobrazu kulturowego: Rezerwat, Park i Strefa mogą być wprowadzane zarówno decyzją organu administracji państwowej w formie wpisu, jak również w formie uchwalonego planu zagospodarowania. Stwarza to nową, korzystną sytuację, która *de facto* cały ciężar ewentualnego objęcia prawną ochroną krajobrazu kulturowego uzależnia od zgody samorządu uchwalającego plan. Pojawia się więc potrzeba wielce umiejętnego negocjowania tego zagadnienia. W tej sytuacji projekt obejmujący Rezerwaty, Parki i Strefy staje się jakby „nakładką” na rutynowy plan funkcjonalny gminy, a wówczas drogą wzajemnych kompromisów i uszczegółowień powinna nastąpić harmonijna integracja obydwu opracowań, zakończona uchwaleniem całości.

Wobec tych nowych uwarunkowań przeprowadzono roboczą próbkę adaptacji powyższego projektu SOK dla Janowca, na wersję pełną, tj. uwzględniającą również Rezerwat Kulturowy i Park Kulturowy. Adaptacja ta polega na przeobrażeniu stref A, B1 i B2 w Rezerwat, zaś stref B3 i K (1, 2, 3) w Park Kulturowy. Większe uszczegółowienie tego projektu wymagałoby dalszych, pogłębionych prac¹⁴.

Postać i struktura

Kolejnym zawężeniem skali kształtowania krajobrazu kulturowego jest sprowadzenie go do postaci¹⁵ samego miasteczka i jego struktury¹⁶. Poczynając od tej fazy następuje jakby oddalenie rangi i roli przestrzeni otaczającej miasteczko i współpracującej z nim z zewnątrz w sensie funkcjonalnym (turystyka) i wizualnym (krajobraz w makroskali); w miejsce strefy wchodzi jako istotna przestrzeń samego miasteczka.

Pod pojęciem „postaci” należy w tym wypadku rozumieć całościowy kształt, by tak rzec ogólną formę miasteczka na tle otaczającego krajobrazu otwartego¹⁷. Tego rodzaju obraz miasteczka można uzyskać dwojako: tworząc „zarys” jego gabarytów w ujęciach panoramicznych lub „obrys” w postaci planu, czyli rzutu poziomego.

Postać, zarówno w formie panoram, jak w formie rzutu, jest jednym z najważniejszych kryteriów badania atrakcyjności krajobrazowej miasteczka, a zara-

zem kryterium badania jego przydatności dla funkcji turystycznych. Już przy studiach dotyczących postaci może się bowiem okazać, że pewne jej deformacje dyskwalifikują miasteczko, a przynajmniej drastycznie zmniejszają jego walory w tej mierze¹⁸.

Pod obydwooma wymienionymi względami postać Janowca jawi się wyjątkowo pozytywnie na tle przeciętnych, a nawet atrakcyjnych polskich miasteczek. Wyprzedzając bardziej szczegółowe analizy można zasygnalizować, że walory krajobrazowe Janowca są w zasadzie bez zarzutu. Składa się na to kilka czynników.

Po pierwsze, miasteczko zlokalizowane jest linearnie, tuż u stóp wysokiej skarpy (45–50 m przewyższenia bezwzględnego), która przewyższa wielokrotnie standardowe domki miejskie, zaś ponad dwukrotnie najwyższe budowle, np. szkołę, kościół (dawniej zapewne także ratusz¹⁹). Miasteczko leży więc jakby w „cieniu” widokowym, zarówno dla spoglądającego od skarpy, jak też dla spoglądającego ku skarpie od łąk nadwiślańskich. W zasadzie nigdzie nie jest widoczne na tle nieba, z wyjątkiem nietypowych ujęć wzdłużnych, które z kolei „zwiężają” obraz (miasteczko jest wąskim pasmem).

Drugim ważnym czynnikiem jest dość dobry stan szaty drzewnej. Wprawdzie jest to głównie drzewostan liściasty, tracący liście na zimę, niemniej spełnia on dobrze swą rolę, kamuflując elementy mniej estetyczne w zarysie panoramicznym Janowca.

Czynnikiem trzecim jest, wynikająca ze wspomnianej stagnacji, minimalna ilość brutalnych „wtreć” budowlanych, wpływających degradująco na postać panoramiczną. Najgorszym z nich jest tzw. osiedle nauczycielskie, jednakże dzięki położeniu na „zawiniętej” skarpie jest ono stosunkowo dobrze schowane. Drugim jest stacja filtrów na rzece Plewce, która jednakże ze względu na swą nikłą wysokość stwarza możliwość łatwego maskowania krajobrazowego²⁰.

Ciekawie przedstawia się postać Janowca w planie. Wymienione powyżej „nowotworowe” tkanki tzw. osiedla nauczycielskiego i stacji filtrów wykazują obcość wobec układu. Zamek, jak we wszystkich innych możliwych ujęciach, spełnia rolę idealnej dominanty. Natomiast pojawia się w jego pobliżu dworek ze

14. Por. A. Böhm, W. Kosiński, K. Kuśnierz, *Nowa forma ochrony i kształtowania krajobrazu kulturowego na przykładzie Janowca nad Wisłą*, „Teki Komisji Uia O/PAN”, Kraków 1995. Artykuł pogłębia zagadnienia zarysowane w tekście niniejszym.

15. Określenie „postać” należy tutaj rozumieć jako analogiczne do niemieckiego „Gestalt”, które oznacza fizyczny, konkretnie uchwytny i mierzalny kształt (zarys) całości omawianego obiektu, a zarazem zawiera warstwę głębszą znaczeniowo, dotyczącą ogólnego charakteru, istoty rzeczy.

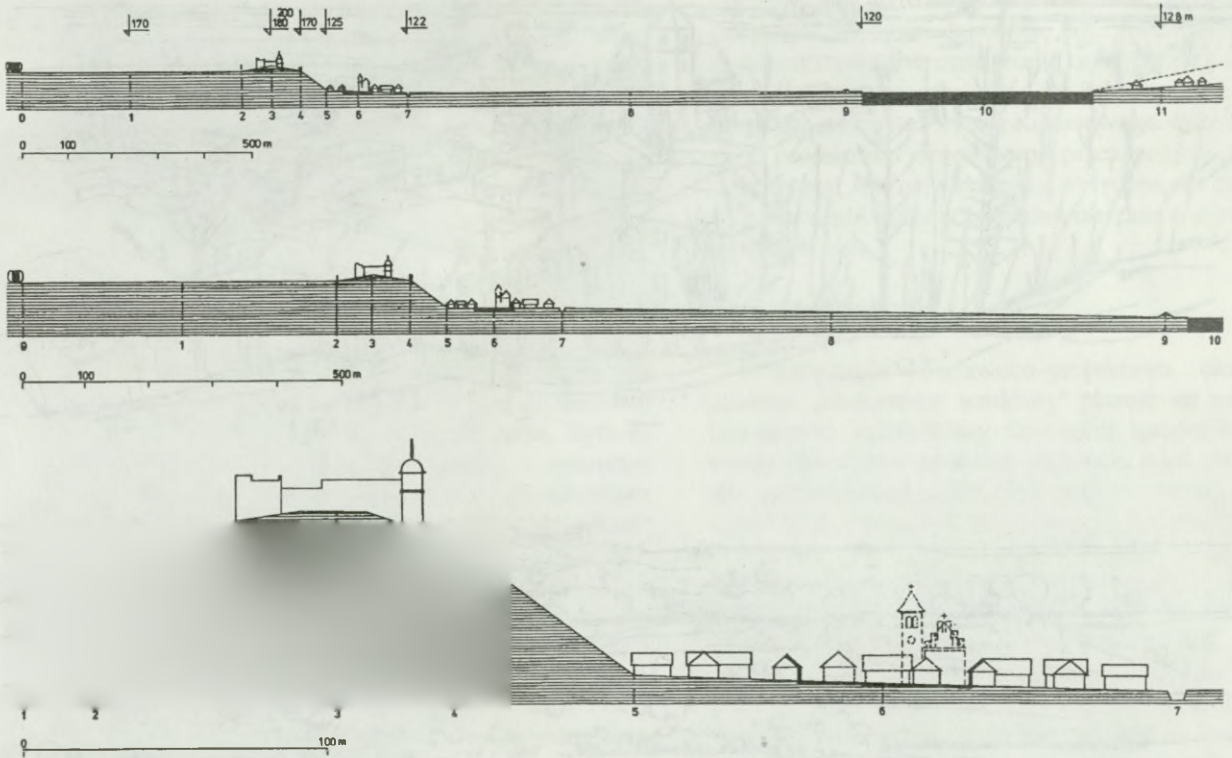
16. Przyjęto powszechnie spotykane rozumienie pojęcia struktury: jest to całość złożona z wyraźnych elementów, których indywidualny charakter jest istotny dla tej całości, a wzajemne powiązania (połączenia) tych elementów wpływają na jej wartość.

17. Por. określenie P. Patoczki: „miasteczko na tle krajobrazu otwartego wygląda jak klomb drzew na tle trawnika” (w.: *Granice wnętrza nierzeczywistych*, „Teki Komisji Uia O/PAN”, Kraków 1992, s. 56).

18. Np. „nowotworowe” formy blokowiska obok właściwego miasteczka, wielkoskalowe obiekty przemysłowo-składowe, przysiółkowy komin elektrociepłowni w Łęgu na tle panoramy starego Krakowa w widoku z Kopca Kościuszki.

19. Por. panoramę wg ryc. E. Dahlberga z dzieła S. Pufendorfa *De rebus a Carolo Gustavo gestis*, Nürnberg 1696.

20. Jest to płaski, niski obiekt, możliwy do obudowania w sposób skutecznie kamuflujący: trawniki na dachach, okładziny z kamienia naturalnego, ew. inne zabiegi architektoniczne.



3. Przekrój przez strefę Janowca od północy na południe (3 skale); 0 — skraj lasu, granica Kazimierskiego Parku Krajobrazowego, 1 — plateau północne, 2 — krawędź wzgórza zamkowego, kapliczka św. Mikołaja, 3 — zamek, 4 — krawędź górna wielkiej skarpy: brama krajobrazowa, trzy krzyże, 5 — dolna krawędź skarpy, 6 — przekrój schematyczny przez plac, 7 — rzeczka Plewka, 8 — łąki nadwiślańskie, 9 — wał przeciwpowodziowy, 10 — Wisła, 11 — Międzyrzec. Oprac. W. Kosiński

3. Cross section of the Janowiec zone from the north to the south (3 scales); 0 — border of the woodland, limit of the Kazimierz Landscape Park, 1 — northern plateau, 2 — border of the castle hill, shrine of St. Nicholas; 3 — castle, 4 — upper border of the great escarpment: landscape gate, three crosses, 5 — lower border of the escarpment, 6 — schematic cross section of the square, 7 — the river Plewka, 8 — meadows on the banks of the Vistula, 9 — anti-flood mound, 10 — the Vistula, 11 — Międzyrzec. Prep. by W. Kosiński

skansenem, ale obiekty te, dzięki niewielkiej wysokości i dobrej architekturze oraz dzięki staranności zaplanowania, nie dysharmonizują w sensie krajobrazowym. Jest swoistym szczęśliwym zbiegiem okoliczności, że ani na górnym skraju skarpy, ani na górnym plateau nie pojawiła się dysharmonijna zabudowa.

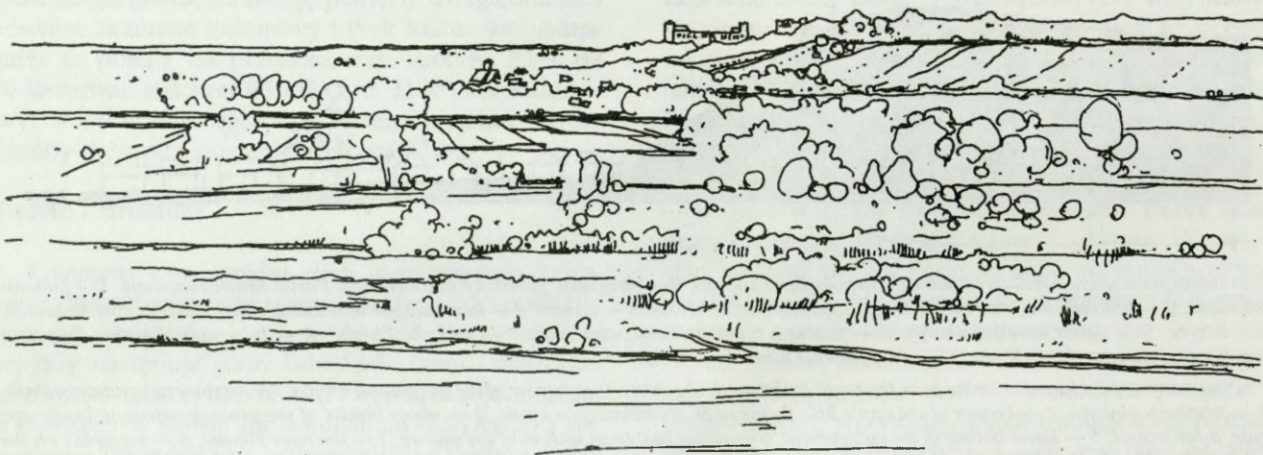
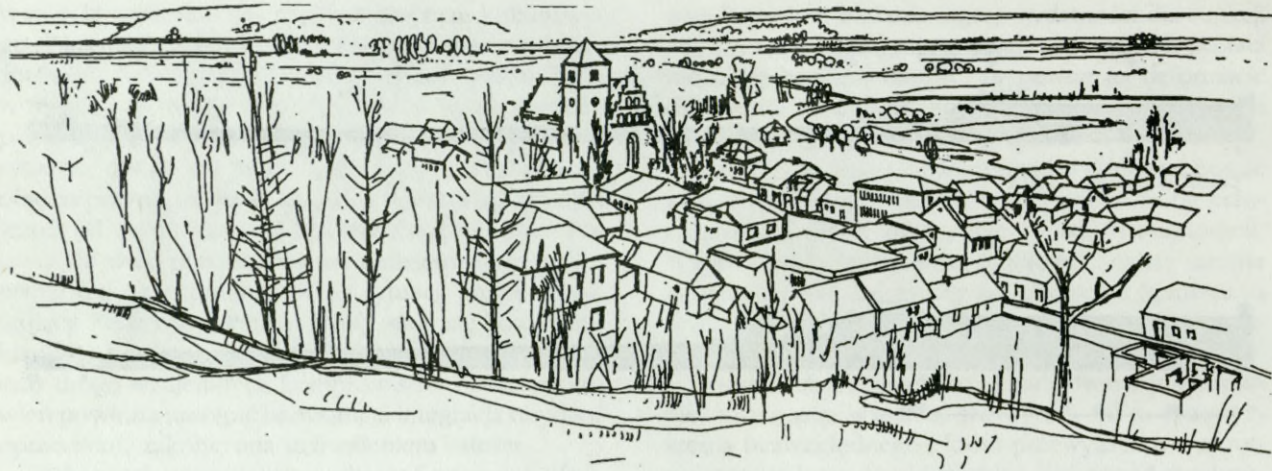
Osobne zagadnienie stanowi tzw. Nowy Janowiec. Jest to nowa parcelacja dla kilkudziesięciu działek mieszkaniowych położona na wysoczyźnie, kilkaset metrów na północny-wschód od historycznego miasteczka, na szczęście oddzielona lasem. Podział na parcele przeprowadzony jest dość mechanicznie, zapewne z myślą o optymalnym pomieszczeniu jak największej ilości działek przy jak najmniejszej obsłudze

komunikacyjnej. Aktualnie Nowy Janowiec zabudowywany jest dowolnymi domkami jednorodzinnymi. Nasuwa się tutaj analogia z pseudosatelitarnym osiedlem Nowe Maniowy. Przykład janowiecki jest wprawdzie mniej drastyczny, jednak wydaje się, że zapotrzebowanie inwestycyjne mieszkańców można by zaspokoić przez integrację („plombowanie”)²¹ bardzo porowatej i rozluźnionej tkanki osiedleńczej w obrysie starego miasteczka. Pomimo wymienionych pomyłek lokalizacyjnych i architektonicznych należy stwierdzić, że postać Janowca, zwieńczona wspaniałym zamczyskiem, posiada wyjątkowo harmonijnie zachowany *limes* zewnętrzny (pomimo braku tradycji obwarowań²²), który zasługuje na utrwalenie przez no-

21. W niniejszym opracowaniu autor postępuje się typologią pojęć na temat kształtowania krajobrazu wypracowaną w Instytucie Architektury Krajobrazu, głównie przez J. Bogdanowskiego:

A. OPIEKA: 1. Ochrona, 2. Konserwacja;
B. REWALORYZACJA: 3. Integracja (scalenie, „plombowanie”), 4. Rekonstrukcja (odtwarzanie), 5. Rekompozycja;
C. KREACJA: 6. Kontynuacja (regionalizm, wernakularyzm, kontekstualizm), 7. Nowa forma — nowa tradycja.

22. Wg J. Czerepińskiej (*Studium historyczno-urbanistyczne Janowca*, mps ilustrowany, Lublin 1989) obwarowań nie było. Wg K. Kuśnierza istniały być może ziemno-drewniane obwarowania od strony przeprawy wiślanej, tj. w pd.-wsch. obrzeżu Janowca (rejon młyna i browaru). W Janowcu i okolicy istniały w czasie różnych działań wojennych okresowe fortyfikacje, jednak nie oznacza to bynajmniej warownego charakteru miasteczka.



4. Panoramy krajobrazowe Janowca. U góry: ze skarpy w stronę Wisły, u dołu: od strony Wisły. Charakterystyczne „chowanie się” miasteczka w krajobrazie oraz dominanta ruin zamku. Rys. B. Bury

4. Landscape panoramas of Janowiec. At top: from the escarpment towards the Vistula, at bottom: seen from the Vistula. The town characteristically „hides itself” in the landscape dominated by the castle ruins. Drawing by B. Bury

wo projektowane elementy (zieleni, mała architektura, „bramy”²³).

Struktura jest jakby wypełnieniem tego, co w wewnętrznym zarysie zostało określone jako postać. Podstawą struktury jest układ urbanistyczny. Układ Janowca można w typologii struktur urbanistycznych określić jako „strukturę ewoluującą”²⁴. Adaptując i rozwijając pierwotne wątki wiejskiego osadnictwa

miejsowości Serokomla na prawie średzkim, w 1537 r. miasteczko o zmienionej nazwie Janowiec otrzymuje lokację na prawie magdeburskim i rozrasta się (głównie liniowo) jako miasto ulicowe z dwoma rynkami i kilkoma budynkami użyteczności publicznej. Jedną z bardziej interesujących spraw jest dyskusyjna wielkość pierwotnego rynku głównego (zachodniego — przed wejściem do kościoła)²⁵.

23. W miejscowości o funkcji turystycznej zasadzającej się na walorach zabytkowych, pożądane wydaje się wytworzenie wyraźnej linii obrzeżnej, *quasi limes civitatis*, w typie plant, tj. alej drzew wzbogaconych murkami, chodnikami z wejściami-wyjściami do centrum w formie bram. Por. znakomite realizacje ostatnich lat na obszarze Plant Krakowskich w rejonach Wawelu, Barbakanu, dworca, Teatru im. J. Słowackiego i kościoła św. Krzyża. Pas alej drzew wzbogaconych murkami, chodnikami i bramami został zaprojektowany dla Krzeszowic w ramach aktywizacji turystycznej, celem wydzielenia historycznego centrum i odizolowanie go od chaotycznej zabudowy otaczającej: Konkurs SARP, marzec 1995, wyróżnienie, autorzy: W. Kosiński, B. Bury, M. Juszczyk, A. Kalisz,

J. Szklarski; konsult. A. Böhm i K. Kuśnierz.

24. Por. M. Książek, *Materiały pomocnicze w zakresie historii urbanistyki*, Kraków 1994, s. 9–20; tenże, *Zarys budowy miast średniowiecznych w Polsce*, op. cit., s. 134–136; por. też przypis 5.

25. Wg J. Czerepińskiej, op. cit., rynek w Janowcu od początku miał obecne wymiary, a pierwotny układ dróg czynił układ turbinowy. Wg poglądu K. Kuśnierza, wyrażonego w pracy zbiorowej *Janowiec...* t. 1, przyp. 1 B, Janowiec pierwotnie musiał mieć rynek dwukrotnie większy, zajmujący także obecny północny blok zabudowy. Świadczą o tym obszarne studia porównawcze, a także analiza metrologiczna i kompozycyjna.

Śródmieście z dwoma rynkami (głównym i żydowskim po stronie wschodniej) tworzy wraz z zamkiem centralne jądro struktury urbanistycznej²⁶. Od niego w kierunku zachodnim przebiega struktura ulicowa (ul. Radomska) przeznaczona dla ludności katolickiej, z nie istniejącymi już obiektami szpitala im. św. Cecylii i kościoła szpitalnego. Ta partia miasta kończy się osiowo ulokowanym cmentarzem katolickim, za którym znajdowała się szubienica ostatecznie „zamykająca” miasto. Natomiast w kierunku wschodnim, wzdłuż ul. Kościelnej, a dalej Browarnej, przebiegał szlak komunikacyjny prowadzący do miejsca przewozu na Wiśle. Po zaniknięciu tego czynnika miastotwórczego układ wschodniego „skrzydła” z browarem i młynem (odnoga rzeczki Plewki o nazwie Nieciecz) przyjmuje formę organiczną i zagmatwaną. Była to strefa o dominacji ludności żydowskiej, z synagogą przy rynku wschodnim, zakończona na wschodnim krańcu cmentarzem żydowskim — kirkutem. Dzięki naturalnym ograniczeniom w postaci skarpy od północy i Plewki z mokradłami i rozlewiskami od południa Janowiec utrzymał klarowną, niemal modelową strukturę („jądro” i dwa skrzydła zakończone cmentarzami). „Narośla” i inne deformacje prawie nie powodują „zamazania” tej harmonijności, przez co miasteczko kwalifikuje się w wyjątkowo korzystny sposób do aktywizacji turystycznej w duchu „heritage tourism”. Natomiast istniejące nieregularności, o których będzie jeszcze mowa, mogą zwiększać atrakcyjność krajobrazową i przydatność turystyczną.

Wspomniane tereny podmokłe i zalewowe od południa, a także przesuwanie się koryta Wisły spowodowały niecodzienną relację (a raczej jej brak) pomiędzy miasteczkiem a rzeką. Dawniej była ona dość intensywna; wiązała się z przewozami, a w czasie wojen z przeprawami (most 1813 r.). Obecnie funkcjonalna relacja nie istnieje w ogóle, natomiast kilometrowej szerokości łęgi wiślane, zabezpieczone wałem przeciwpowodziowym, stanowią unikatową powierzchnię ekspozycyjną (czynną i bierną) dla Janowca²⁷.

Struktura Janowca znalazła swe odzwierciedlenie w projekcie SOK wykonanym w bardziej szczegółowej formie i skali w porównaniu z SOK dla całej strefy otaczającej. I tak, najbardziej zabytkowe centrum z zamkiem otrzymało status Strefy „A”, a dwa „skrzydła” zawierające tkankę miejską otrzymały status Stre-

fy „B” (podobnie jak dawny Zwierzyniec). Gdyby otworzy się bardziej optymistyczne perspektywy ochrony krajobrazu Janowca, tzn. zostałyby zagwarantowane odpowiednie środki oraz nadzór państwowy, całość miasteczka wraz ze Zwierzyncem winna otrzymać status Rezerwatu Kulturowego. Pole badawcze i projektowe denotowane przez pojęcia „postać” i „struktura” jest najważniejszą wytyczną dla delimitacji i uszczegółowionych ustaleń obszaru chronionego w miasteczku.

Elementy struktury

Problematyka badawczo–projektowa określona mianem „elementów struktury” plasuje się na styku urbanistyki i architektury. Co więcej, sprawa kształtowania elementów struktury wykracza poza sferę czysto profesjonalną (jaką jest region, strefa, postać i struktura), będąc również domeną powszechnie akceptowanych gustów i preferencji. Wizualizacja²⁸ urbanistyczno–architektoniczna krajobrazu miejskiego to trójwymiarowe unaocznienie fragmentów przestrzeni i zabudowy, ważne zarówno z punktu widzenia zawodowo–elitarnego, jak też popularyzatorskiego. Dobrze opracowana wizualizacja elementów struktury miasteczka może być bowiem mocnym orężem i argumentem w dyskusji i negocjacjach profesjonalistów (konserwatorów, architektów) z samorządem i społecznością lokalną.

Kolejną fazą opracowania Janowca były tzw. standardy urbanistyczne, czyli rysowane wytyczne dotyczące istotnych elementów struktury miasteczka, a więc: elementów przestrzeni publicznej („wnętrza” — place, kulisy, ulice, zieleń okalająca, bramy; „bryły” — dominanty, subdominanty i akcenty, grupy zieleni, zabytki, miejsca szczególne) oraz elementów przestrzeni półprywatnej i prywatnej (działki i ich relacje do otoczenia, położenie obiektów na działkach, wypełnienie funkcjonalno–przestrzenne działek). Studia i cząstkowe projekty tych standardów zostały następnie „zmontowane” roboczo w formie szkicu planu koordynacyjnego miasteczka.

W ujęciu popularnym można traktować miasto jako strukturę antropomorficzną²⁹, a wówczas jej elementy będą stanowić anatomiczne odpowiedniki — stąd rynek bywa określany jako „serce” miasta, zaś ulice

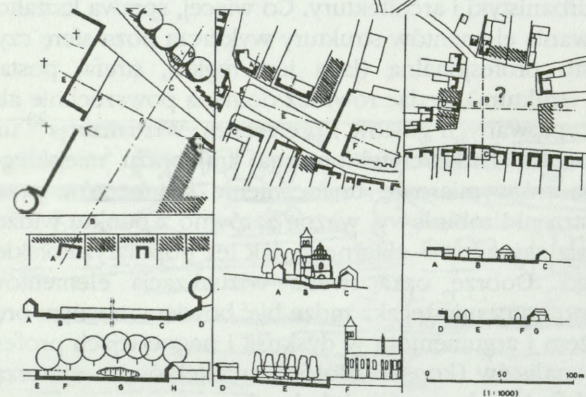
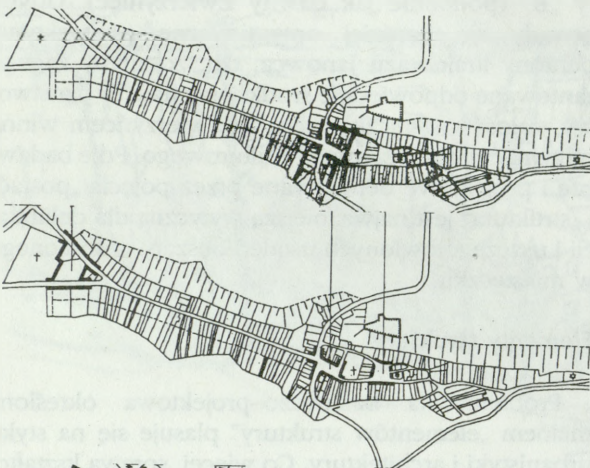
26. W projekcie przewidziano dla tego centrum status strefowy SOK „A”, zaś docelowo winien to być Rezerwat Kulturowy.

27. Istnieje obawa wbudowania w ten teren, tuż na przedpolu miasteczka, oczyszczalni ścieków. Ta ze wszech miar słuszna i potrzebna inwestycja, warunkująca „ucywilizowanie” Janowca, winna być jednak zrealizowana bez uszczerbku dla jego unikatowej ekspozycji krajobrazowej.

28. Pojęcie wizualizacji wypracowane zostało w latach 1990–1992 przez A. Böhma i W. Kosińskiego w Urzędzie Miasta Krakowa. Należy je rozumieć jako „trójwymiarową regulację” urbanistycz-

no–architektoniczną, która ukazuje w sposób tyleż profesjonalny, ile powszechnie zrozumiały zarys przewidywanych działań przestrzennych na danym terenie. Jest przedstawiona na aksonometriach lub perspektywach, w postaci grafiki „otwartej”, nie definiuje projektów do końca, ale ustala linie zabudowy, gabaryty, akcentowania, fakturowania ścian wewnątrz urbanistycznych itd. Por. W. Kosiński, *Wizualizacja wytycznych urbanistycznych*, Kraków 1992 mpis powielony.

29. Por. M. Książek, *Materiały...*, s. 228.



5. Studium standardów urbanistycznych — place. U góry: domniemana pierwotna wielkość rynku głównego; pośrodku: place istniejące — z lewej plac przed cmentarzem, w środku rynek główny, z prawej plac żydowski; u dołu: studia wnętrz krajobrazowych wymienionych wcześniej placów. Oprac. W. Kosiński, rys. A. Kalisz

5. Study of town planning standards — squares. At top: the assumed original size of the main market square; in the centre: existing squares — to the left — the square in front of the cemetery, in the center — the main market square, to the right — the Jewish square; at bottom: studies of landscape interiors of the above listed squares. Prep. by W. Kosiński, drawing by A. Kalisz

to jego „arterie” itp. W Janowcu wydzielono trzy place, dwa z nich: główny — kościelny i żydowski z nie istniejącą synagogą zostały już omówione wyżej, natomiast istotny dla egzystencji „organizmu” Janowca jest plac trzeci, na razie amorficzny i częściowo chaotyczny, substandardowo zabudowany, vis-à-vis cmentarza.

Ciekawostką Janowca są urbanistyczne „kulisy”, tj. specyficzne przewężenia przy wlotach ulic na place³⁰. W procesie aktywizacji miasteczka, przy ewentualnym jego „plombowaniu”, ten element winien być traktowany jako „standard”, czyli charakterystyczna, zalecana wytyczna formotwórcza.

Ważną *specialité* każdego „miasteczka z charakterem”³¹ jest „krój” i „wyporność” jego uliczek, to znaczy proporcje szerokości do wysokości tworzonych przez te „arterie” wnętr architektoniczno-krajobrazowych. Dodatkowym faktorem jakości wnętr jest ich „umebłowanie” przez odpowiedni typ drzew³².

Dla miejscowości o ambicjach turystyczno-kulturowych ważnym elementem struktury są „wejścia-wyjścia”, czyli bramy miejskie. Janowiec jako miejscowość niewarowna o pochodzeniu rolniczym takich elementów nie posiadał. Jednakże w ramach aktywizacji istniałaby możliwość wprowadzenia takich obiektów w formie stylizacji, jak np. niedawno wprowadzona piękna „brama” na skarpie prowadząca od zamku do Zwierzyńca.

Wspomniano wcześniej, iż w Janowcu występuje dość obfita szata drzewna. Natomiast w projektach standardów urbanistycznych zaproponowano pasy drzew otaczających miasteczko („planty”)³³, pasma drzew flankujących główne drogi („aleje”) oraz grupy drzew w miejscach szczególnych („klomby”). W tym miejscu przechodzimy już od elementów urbanistycznych w formie „wnętrz” do elementów w formie „brył”. Należy do nich zaliczyć zwłaszcza istniejące zabytki, zabytkowe ruiny, miejsca po zabytkach zlikwidowanych oraz miejsca wyróżnione z racji wydarzeń, które tam zaistniały, nie zaś formy przestrzennej. W Janowcu wyłoniono 10 najważniejszych zabytków i włączono je w system standardów urbanistycznych.

Dla właściwego uzdrowienia (sanacji) krajobrazu miasteczka ważne są zarówno „wnętrza”, jak „bryły”, a *profanum*, czyli sfera powszechna, jest równie istotna jak *sacrum*, czyli sfera uprzywilejowana. Jeśli mówimy o wypracowaniu standardów dla elementów struktury miasta, to właśnie przestrzeń powszechna czyli standardowa, jest tutaj szczególnie adekwatna. Istnieją na jej określenie obiegowe terminy „street architecture”³⁴, „moduł miasta”³⁵, „tkanka miejska” itp. Dla uchwycenia specyfiki miasteczka wiedza na temat charakterystycznych cech i wielkości działek

30. Zwrócił na to uwagę J. Bogdanowski. W nieregularności urbanistycznej i architektonicznej można dopatrywać się swoistej polskiej malowniczości, w przeciwieństwie np. do precyzyjnych i uporządkowanych rozwiązań analogicznych miejsc w architekturze i urbanistyce innych kultur (zwłaszcza germańskich — Ordnung).

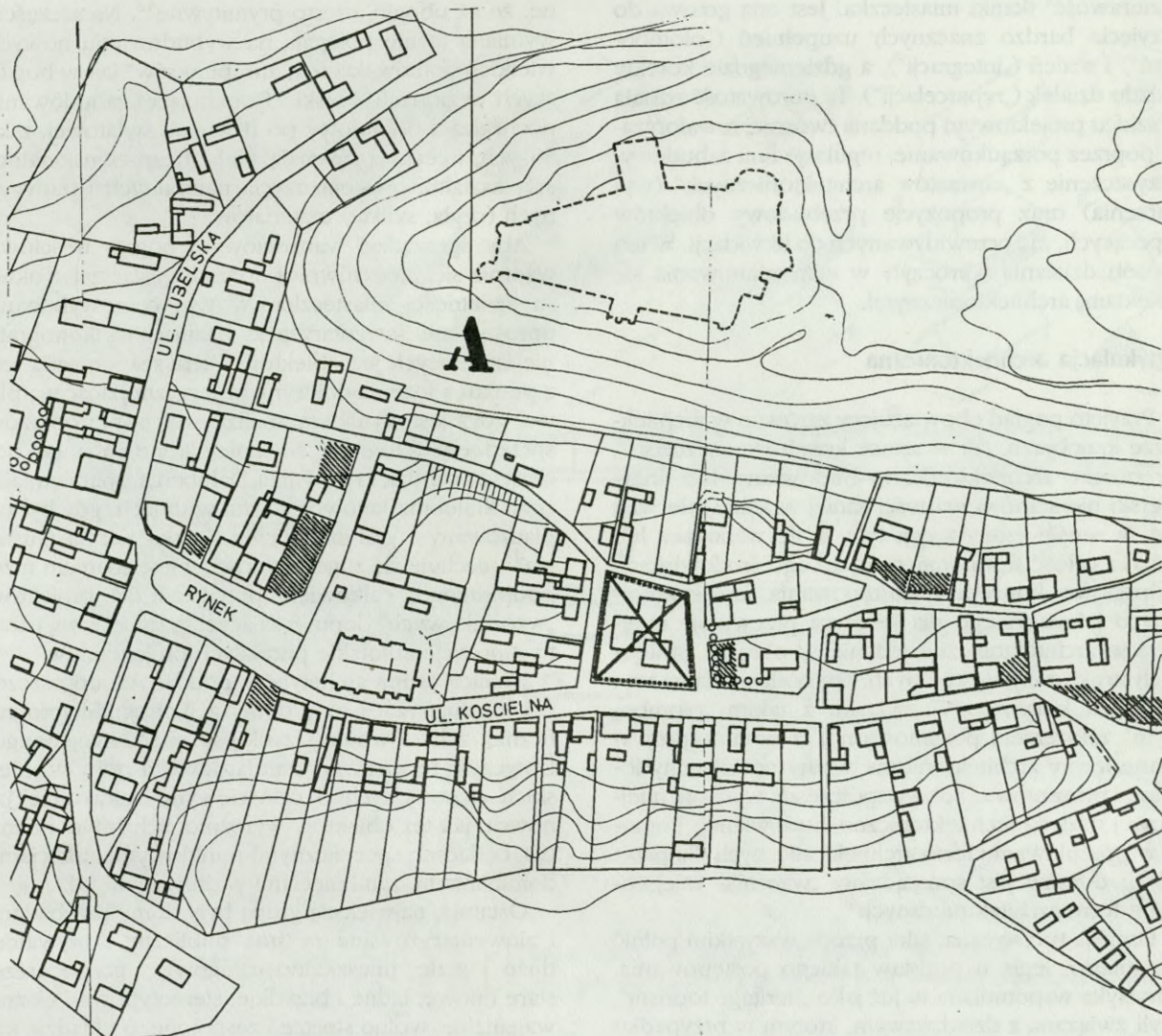
31. Por. *Les petites cités de caractère, stations touristiques de l'espace rural*, Rennes 1993. Kluczową pozycją w tej dziedzinie jest K. Wejcherta, *Miasteczka polskie jako zagadnienie urbanistyczne*, Warszawa 1947.

32. Metodę wprowadzenia poszczególnych pokrojów drzew, ich kodu rysunkowego do wizualizacji zawdzięczamy J. Bogdanowskiemu i jego pracom studialnym na temat krajobrazu wsi zlokalizowanych nad zalewem czorszyńskim.

33. Por. przypis 23.

34. D. Walker, *Street Architecture*, wykład seminaryjny w ramach Europejskiej Szkoły Architektury, Aarhus 1984, mpis powielony.

35. K. Meissner, *Moduł miasta*, (w:) *Szansa małych miast — Łańcut*, Kraków 1980.



6. Janowiec — fragment planu koordynacyjnego: regulacje, porządkowanie, uzupełnienia, sanacja elementów szpecących. Oprac. A. Böhm, rys. M. Marczevska

6. Janowiec — fragment of coordination plan: regulations, the introduction of order, supplementation, the disposal of disfiguring elements. Prep. by A. Böhm, drawing by M. Marczevska

i ich zabudowy oraz jej projektowe przełożenie jest sprawą kapitalną. Utrzymanie prawidłowości w tej mierze jest ważne dla kontekstualizmu i regionalizmu, innymi słowy dla kultury miejsca³⁶, dla jego tożsamości³⁷. Ta dziedzina badań, a także projektowania, pozornie mało efektowna, jest faktycznie wielce interesująca i mówi o mieście niejednokrotnie więcej niż jego warstwa zabytkowa, często bardziej uniwersalna, niejako „przyniesiona z zewnątrz”. Natomiast tkanka wynikająca z podziałów własnościowych, narastająca przez dziesięciolecia i wieki, jest „żywą księgą” opowiadającą o konkretnych dziejach miasta, o pracy,

zatrudnieniu, produkcji, zagadnieniach bytowych i materialnych ludności. Dlatego ten element winien być szczególnie nośny przy współczesnej adaptacji i aktywizacji miasteczka. Jest bowiem nie mniej ważny niż lokalne cechy form architektonicznych i ludowego zdobnictwa; jest w całym tego słowa znaczeniu standardem organicznym.

Zgodnie z tymi poglądami, zamykając pakiet zagadnień urbanistycznych, a przed otwarciem serii prac architektonicznych, wykonano w oparciu o standardy miejskie studium planu koordynacyjnego Janowca. Analiza stanu istniejącego ukazuje dojmującą

36. Por. J. Bruzda, *Kultura miejsca*, ref. w O/PAN w Krakowie 22 II 1995 r.

37. Por. K. Pawłowska, *Idea swojskości w urbanistyce i architekturze miejskiej*, Kraków 1995, mpis powielony.

„dziurawość” tkanki miasteczka. Jest ona gotowa do przyjęcia bardzo znacznych uzupełnień („plombowań”) i scaleń („integracji”), a gdzieniedzie korekty układu działek („reparcelacji”). Ta porowatość została w szkicu projektowym poddana twórczej rewaloryzacji poprzez porządkowanie, regulację linii zabudowy, oczyszczenie z „chwastów architektonicznych” (wyburzenia) oraz propozycje przebudowy obiektów szpecących, nie przewidywanych do likwidacji. W ten sposób działania wkroczyły w etap zajmowania się obiektami architektonicznymi.

Artykulacja architektoniczna

Przyjęto pogląd obowiązujący zarówno w architekturze krajobrazu, jak w sztuce kształtowania miast³⁸, że obiekt architektoniczno–budowlany lub inżynierski nie stanowi wartości samej w sobie, ale wart jest w sensie estetycznym tyle, o ile wzbogaca lub zubaża całość fizjonomii otaczającego środowiska³⁹. Całościowa koncepcja postępowania konserwatorskiego i kreacyjnego dla Janowca przewiduje interwencje architektoniczne jedynie w obrębie istniejących struktur urbanistycznych, bez budowania na tzw. surowym korzeniu. W związku z takim „plombowym” założeniem postanowiono, iż nowo wprowadzane formy architektoniczne winny nosić cechy lokalne i prezentować sobą współczesne wydanie miejscowej tradycji architektoniczno–budowlanej. Pomocą w poszukiwaniu form architektonicznych dla przyszłych domów jest sporządzany „wzornik” miejscowych form architektonicznych⁴⁰.

Funkcja turystyczna, jaką przede wszystkim pełnić ma miasto, legła u podstaw takiego postępowania. Turystyka wspomniana tu już jako „heritage tourism”, czyli związana z dziedzictwem, którym w przypadku Janowca są ruiny wspaniałego zamczyska oraz miasteczka położonego u jego stóp, wydaje się sprzyjać historycznej stylizacji⁴¹. Janowiec utrzymał wprawdzie swą pierwotną formę urbanistyczną, ale prawie zatracił swą historyczną świetność jeśli chodzi o architekturę budynków. Kolejne dziejowe nieszcześcia spowodowały wyniszczenie pięknych domów i doprowadziły do ich wymiany na budownictwo tak skrom-

ne, że aż ubogie, często prymitywne⁴². Na szczęście wymiana ta nie polegała na wybudowaniu nowych wielkich domów–kostek, ani „bunkrów” jak w bogatszych regionach Polski. Dominujące zabudowania pochodzą z odbudowy po II wojnie światowej, z lat 50–ych, i cechują się małą skalą, bezpretensjonalnością kształtu, prostotą użycia naturalnych i tradycyjnych (cegła, sylikat) materiałów.

Aby sporządzić wartościowy i bogaty treściowo wzornik sięgnięto również do tradycji starszej, z okresu świetności miasteczka. W tym celu wykonano uproszczone „inventaryzacje” bazujące na ikonografii nie istniejących już obiektów. Pierwsza ich seria jest z punktu widzenia doktryny historycznej dość wątpliwa, gdyż jest wynikiem analizy sztychów i obrazów sprzed ery fotografii. Niemniej ikonografia ta, począwszy od dzieł rytownika Dahlberga upamiętniającego krajobraz Janowca *in situ* w dniach, gdy był on plądrowany i grabiony przez wojska Karola Gustawa⁴³, cechuje się sugestywnością i jest zdaniem niżej podpisanego, całkowicie przydatna dla projektów „wzornikowych” dopuszczających z samej swej istoty transpozycje autorskie przyszłych projektantów.

Kolejną grupą archetypów poddanych uproszczonej inventaryzacji były domy z ikonografii fotograficznej, z lat I wojny i z okresu międzywojennego. Dotyczyło to zarówno standardowych domów miejskich stanowiących o całościowym charakterze Janowca, jak też obiektów wyróżnionych (m.in. bóżnica), będących specyficznymi punktowymi atrakcjami, dominantami, zamknięciami widokowymi itd.

Ostatnią, największą grupą były domy przebadane i zinwentaryzowane *in situ*: publiczne i prywatne, duże i małe, mieszkalno–usługowe i gospodarcze, stare i nowe, ładne i brzydkie, stereotypowe i ekstrawaganckie, wolno stojące i zespolone, o układzie kalenicowym i szczytowym, na działkach płaskich i pochyłych itd.

Po uzyskaniu bogatego materiału inventaryzacyjnego zestawiono go w tabelę typologiczną, a następnie dokonano jego waloryzacji wg kryteriów formy i treści (historycznej i funkcjonalnej). W ten sposób otrzymano 3 zbiory typów: 1) wartościowych — przydatnych dla projektowania wzornika, 2) neutralnych

38. Określenie urbanistyki jako sztuki za: C. Sitte, *Der Städtebau nach seinen künstlerischen Grundsätzen*, Wien 1889.

39. F. L. Wright, *The Natural House*, NY Horizon Press 1954: „*The good building is the one, which makes the landscape more beautiful, than it was before*” (dobry budynek to ten, który czyni krajobraz piękniejszym, niż był on poprzednio).

40. Por.: *Design Guide for residential areas*, Essex County 1973; *Die Stadt, seine Pflege und Gestaltung*, Berlin 1936; *Bâtir en Vaucluse*, Arles 1983. Szwajcaria, przodująca w świecie pod względem posługiwania się wzornikami jako obligatoryjnymi rysowanymi przepisami miejscowymi, posiada ich lokalne odmiany w każdej gminie, jako załączniki do planów zagospodarowania przestrzennego — por. *Tarnarchitektur als Schuldsspruch*, „Werk” 1993, nr 7. Szwaj-

carska precyzją w wyznaczaniu obszarów dla budownictwa stylizowanego na regionalne ma swój kontrapunkt w postaci dopuszczenia do budownictwa bardzo nowoczesnego na innych obszarach, wolnych od tradycji budownictwa regionalnego. Wynikiem takiego liberalizmu są np. realizacje will autorstwa architektów M. Botty i L. Snozziego — por. *Luigi Snozzi und das Politische in der Architektur*, „DU” 1989, nr 12.

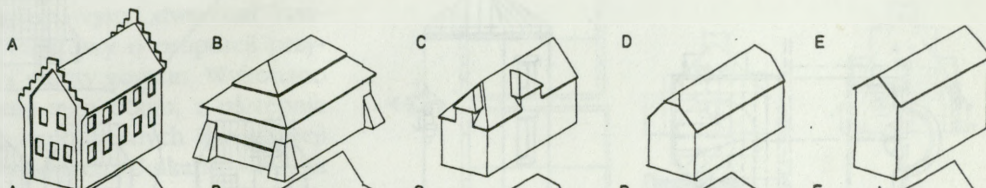
41. Por. miasteczka turystyczne specjalnie zbudowane w stylizowany sposób, aby podnieść ich atrakcyjność: El Pueblo Español opodal Barcelony, Portmeirion w Walii; por. C. Jencks, *Architektura postmodernistyczna*, Warszawa 1987, s. 61.

42. Por. J. Czerepińska, *op. cit.*, passim.

43. Tamże.

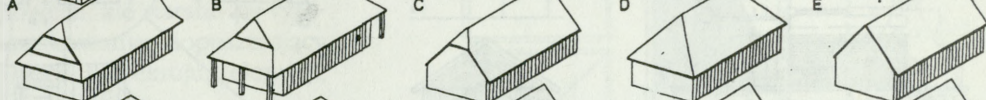
1 PONADSTANDARDOWE

- A DACH SZCZYTOWO USKOKOWY
- B DACH ŁAMANY POLSKI
- C DACH CZTEROSPAD. Z ŁUKARNAMI
- D DACH NACZÓŁKOWY
- E DACH DWUSPADOY



2 STANDARD. DREWNIANE

- A DACH PRZYZC. NACZÓŁKOWY
- B DACH PRZYZCÓŁKOWY
- C DACH NACZÓŁKOWY
- D DACH CZTEROSPADOY
- E DACH DWUSPADOY



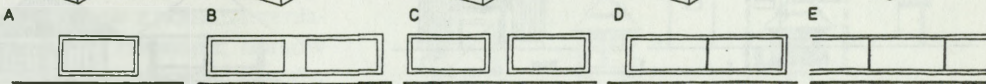
3 STANDARD. MUROWANE

- A DACH NACZÓŁKOWY
- B DACH CZTEROSPADOY
- C DACH DWUSPAD. SZCZYT CIĄGŁY
- D DACH DWUSPAD. SZCZYT ODCIĘTY
- E DACH DWUSPAD. SZCZYT DREWNI.



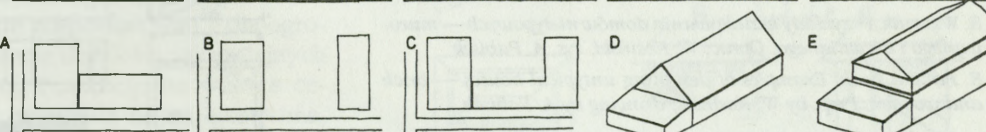
4 ZESTAWIENIA PIERZEJ

- A WOLNOSTOJĄCE
- B Z PRZEŚWITEM
- C Z MIĘDZUCHEM
- D BLIŻNIAKI
- E PIERZEJOWE



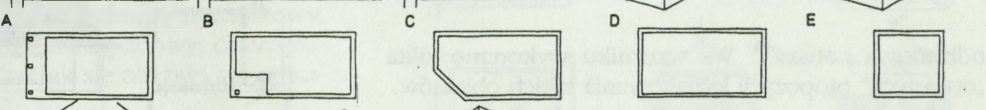
5 BUD. TOWARZYSZ-GOSPOD.

- A UKŁAD PROSTOKĄTNY "L"
- B UKŁAD OFICYNOWY
- C UKŁAD PÓŁKOŁOWY "C"
- D BRYŁA GOSP. PARTEROWA
- E BRYŁA GOSP. PIĘTEROWA



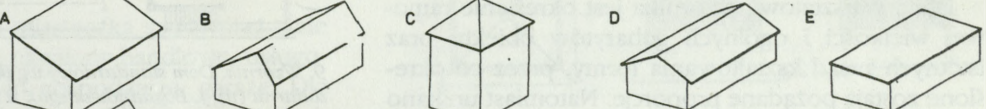
6 TYPY OBRYSÓW RZUTU PART. A

- A PODCIĘĆ SŁUPOWY DWUDZIAŁ
- B PODCIĘĆ SŁUPOWY NAROŻNY
- C NAROŻNY ŚCIĘTY
- D PROSTOKĄTNY
- E KWADRATOWY



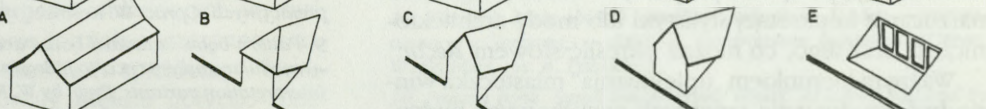
7 PODSTANDARDOWE

- A DACH PULPITOWY
- B DACH NIESYMETRYCZNY
- C DACH KOPERTOWY
- D DACH PŁASKAWY
- E DACH PŁASKI



8 DOD. ELEMENTY DACHU

- A PRZYSUWNICE
- B ŁUKARNA
- C ŁUKARNA DWUSPAD. CIĄGŁA
- D ŁUKARNA DWUSPAD. ODCIĘTA
- E DACH WCIĘTY



7. Typologia architektury lokalnej w Janowcu (wg ikonografii i badań in situ). Oprac. W. Kosiński, rys. A. Kalisz

7. Typology of local architecture in Janowiec (acc. to iconography and in situ research). Prep. by W. Kosiński, drawing by A. Kalisz

— ewentualnie przydatnych dla projektowania wzornika, 3) bezwartościowych — do wyeliminowania na przyszłość.

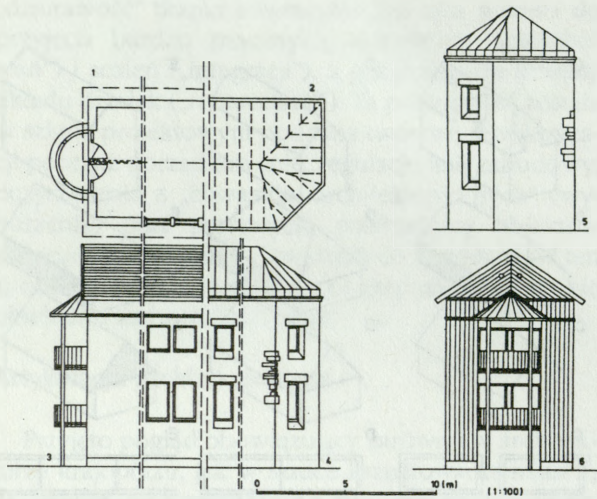
W ten sposób otrzymano materiał wyjściowy do wzornika. Nastąpił etap intensywnych prac analityczno-twórczych, dzięki którym wykonano kilkadziesiąt szkicowych projektów „otwartych”, do uszczegółowionego projektowania w konkretnych sytuacjach, w konkretnych miejscach, dla konkretnej funkcji, zlecanego przez indywidualnych inwestorów wybranym przez siebie projektantom. W tym leży istota wzornika, który jest przeciwieństwem albumu projektów typowych, powtarzalnych. W rozumieniu autorów wzornik jest rysowanym poradnikiem, przewodnikiem dla projektantów, którzy na jego kanwie mogą projektować przeróżne, własne dzieła. Nie ma to nic wspólnego z prymitywną adaptacją projektów typowych.

Jednocześnie, co bardzo ważne, zarówno standardy urbanistyczne, jak wzornik architektoniczny, win-

ny być traktowane jako obligatoryjne załączniki do planu miejscowego; powinny posiadać status rysowanych przepisów prawa lokalnego. W ten sposób istniałaby (na kanwie ustawy o zagospodarowaniu przestrzennym, ustawy o ochronie środowiska i ustawy o ochronie dóbr kultury) szansa na integralne włączenie do litery prawa tych wartościowych materiałów, które w dotychczasowej pragmatyce miały status wytycznych — co jest równoznaczne z nieobligatoryjnością, a w praktyce oznacza, że się z nich nie korzysta.

Wzornik dla Janowca jest bardzo obszerny, zawiera kilkadziesiąt starannie rozpracowanych pozycji. Przedstawimy tylko kilka z nich, charakterystycznych dla poszczególnych grup tematycznych.

W miarę nabierania świetności miasteczko będzie wymagało wybudowania kilku obiektów publicznych. Będą to szkoły, banki, poczta, urzędy, hoteliki; jednym z bardziej interesujących przedsięwzięć byłaby



8. Wzornik. Przykłady kształtowania domów nietypowych — muranego i drewnianego. Oprac. W. Kosiński, rys. A. Pabisek

8. Pattern book. Examples of designing untypical houses — brick and wooden. Prep. by W. Kosiński, drawing by A. Pabisek

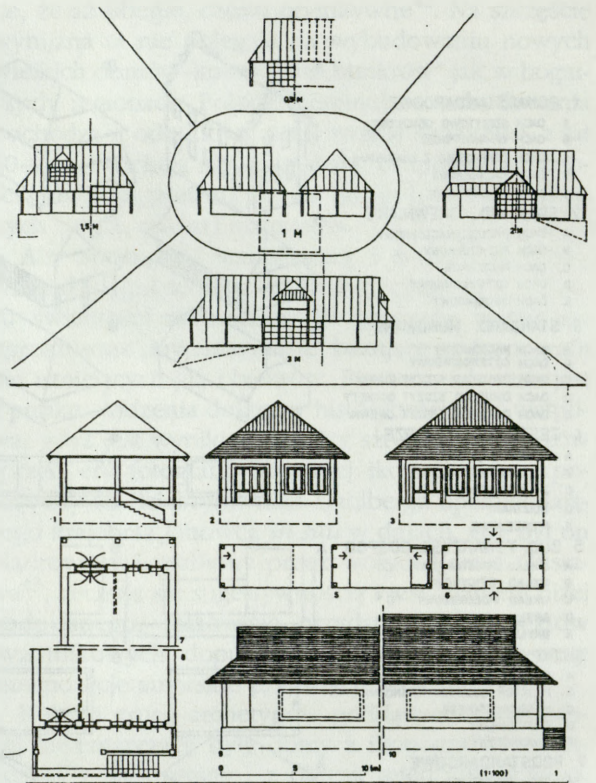
odbudowa ratusza⁴⁴. We wzorniku wykonano kilka „otwartych” propozycji kształtowania takich obiektów.

Istotą warsztatową wzornika jest określanie ramowej wielkości i ogólnych gabarytów obiektu oraz istotnych zasad kształtowania formy, przez co określone zostają pożądane proporcje. Natomiast unikano narzucania konkretnej stylistyki lub mody architektonicznej oraz tego, co można określić słowem *décor*.

Ważnym kierunkiem „upiękniania” miasteczka winno być obudowanie szpetnych pudełkowych budynków (głównie pochodzących z lat 60-ych i 70-ych) elementami regionalnymi i stylizowanymi. Nie należy obawiać się w tych przypadkach „atrapowości”. Takie działania można by najtrafniej porównać do nałożenia ładnej karoserii lub obudowy na „goły”, czysto użytkowy obiekt. Pokazano kilka wzorów takiego wystroju, np. w odniesieniu do fatalnego budynku usługowego zbudowanego wbrew wszelkim regułom lokalizacyjnym na środku rynku żydowskiego na przełomie lat 60-tych i 70-ych, a także podobnie szpetnej restauracji na południowym skraju Janowca.

Pokazano też wzory unikatowych, ponadstandardowych w sensie skali i formy domów mieszkalnych. Mogłyby one stanowić wyróżniki krajobazu miasteczka dzięki swojej nietypowości a nawet ekstrawagancji. Tego rodzaju budynki z zasady występują w ład-

44. Oryginalny ratusz był prawdopodobnie (Czerepińska, *op. cit.*) zlokalizowany w nieco dziwny sposób na narożnej pd.-zach. działce rynku. Jest to najniższy punkt placu, obiekt był więc „zadłowany” wizualnie i prestiżowo. Natomiast fakt, że nie był on zlokalizowany w pn. bloku, może sprzyjać tezie o „wielkim rynku” — por. przyp. 25.
45. Nowe studia do planów zagospodarowania przestrzennego, a zwłaszcza planów gmin, winny zawierać oprócz rutynowych i wymienionych tutaj elementów, także wynotowane tzw. proce-



9. Wzornik. Dom standardowy wg ikonografii. U góry analiza modularna (wg J. Bogdanowskiego), u dołu jeden z wariantów interpretacyjnych. Oprac. W. Kosiński, rys. A. Pabisek

9. Pattern book. Standard house according to iconography. At top — modular analysis (acc. to J. Bogdanowski), at bottom — one of the interpretative variants. Prep. by W. Kosiński, drawing by A. Pabisek

nych miasteczkach i dodatkowo przydają im atrakcyjności. Warunkiem prawidłowości w tym względzie są stosowne, nieekspozowane lokalizacje (np. u stóp skarpy, bez otwartej ekspozycji). Natomiast we wszelkich przypadkach mających na celu wyeksponowanie nowego obiektu należy posłużyć się dodatkowymi studiami krajobrazowo-widokowymi⁴⁵.

Fundamentalną zawartością wzornika winny stanowić różne odmiany standardowej architektury danego miasteczka („street architecture”). W związku z tym przebadano gruntownie stare i współczesne budownictwo powszechne Janowca i wyłoniono typ, który wydał się najbardziej charakterystyczny i spektakularny (jako „znak”) dla miasta z okresu jego świetności. Jest to dom ustawiony szczytem do placu lub ulicy,

dury, tj. obligatoryjny tok postępowania przy szczególnych typach budowlu, zwłaszcza o znaczeniu krajobrazowym. Przykładowymi procedurami (wg hierarchii) mogą być kolejno: szczegółowa interpretacja planu w odniesieniu do przedmiotowego miejsca i tematu, wizualizacja projektu, studium krajobrazowo-widokowe, specyficzne formy opracowania, jak przetarg, konkurs. Na ten temat bardziej szczegółowo w: A. Böhm, K. Pawłowska, *Piękno krajobrazu a demokracja i wolny rynek*, „Świat Nieruchomości” 1993, nr 5.

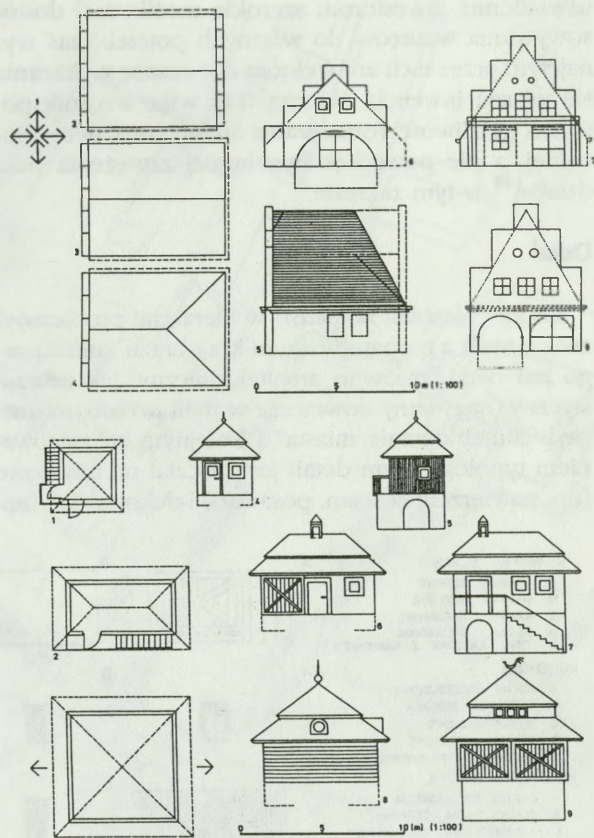
kilkumetrowej szerokości i bardzo wydłużony w głąb działki, z podcieniem trójspadowym („dwudział” fasady) nosącym dach przyczółkowy o proporcji przyczółka około „pół-na-pół”, kryty gontem. Wykonano najpierw studia modularne tego domu, a następnie sporządzono propozycje współczesnych interpretacji tego wzorca w wielu wariantach. Unikano robienia projektów gotowych, typowych, ale starano się rysować „otwarty” system kształtowania, dopuszczający rozmaite interpretacje (rzutu, przekroju, elewacji, wystroju).

Zaproponowano też wiele wzorców domów rodzinnych o innych cechach charakterystycznych, również wynikających z tradycji miejscowej. Dotyczyło to domów mieszkalnych, domów z pomieszczeniami przeznaczonymi dla handlu i rzemiosła, domów z pokojami pensjonatowymi i gastronomią, domów siedliskowych z obiektami gospodarczymi⁴⁶ dla ogrodników i rolników, wreszcie domków rekreacyjnych dla ludności napływowej. Poszczególne wzorce cechuje silnie zarysowana, wyrazista forma estetyczna, wyrażona zwłaszcza formą dachu (przyczółkowy, przyczółkowo-naczółkowy, dwuspadowy; czterospadowy i naczółkowy nie był jak się okazało specyficznym dla tradycji Janowca)⁴⁷.

Ważne dla krajobrazu miasteczka są również małe obiekty kubaturowe, np. pawilony handlowo-usługowe i kioski, przybudówki gospodarcze, garaże. Dla obiektów handlowo-usługowo-składowych wymyślono interesujące inspiracje formalne, czerpane z zachowanych na starych sztychach spichlerzy i lamusów. Pierwsze prezentowały piękne gotycko-reneansowe schodkowane fasady, drugie zaś cehowały się polskimi dachami łamanyymi. We wzorniku wykorzystano te archetypy do wykonania wielowariantowych systemów budyneczków o różnorodnej wielkości i wyrazie estetycznym, także osadzonym w tradycji. Również dla garaży zaprojektowano otwarty system kształtowania jednego do trzech boksów, z możliwościami powiększania każdego wariantu o przedwiałę na słupach, z dachami dającymi możliwość wykorzystania, których szczyty wykształcono z charakterystycznym dla Janowca deskowaniem „w jodełkę”

46. We wzorniku dla Janowca wiele miejsca poświęcono obiektom gospodarczym, zarówno stylowym, historycznym, jak również współczesnym. Zostały one uwzględnione najpierw w części standardów urbanistycznych jako elementy działek siedliskowych, a następnie we wzorniku, na kanwie inwentaryzacji pozytywnych obiektów z ikonografii i zastanych *in situ*: piękne szopy — stodoły parterowe i piętrowe, z kamienia naturalnego, o ścianach o strukturze mieszanej z kamienia, cegły i sylikatu, o znakomitych proporcjach, otworach okiennych, wrotach itd. W miasteczku o funkcji częściowo rolniczej ważne jest zatroszczenie się o obiekty gospodarcze — por. zaniedbania tej dziedziny w Nowych Maniowach.

47. Wykonano również serię wzorców projektowych dla domków lokalizowanych w Nowym Janowcu. Pomimo ogólnie negatywnej opinii autorów wzornika na temat tworzenia „nowotworowego”



10. Wzornik. Małe obiekty handlowo-usługowe. U góry — inspirowane spichlerzami; u dołu — inspirowane lamusami. Oprac. W. Kosiński, rys. A. Pabisek

10. Pattern book. Small trade-service object. At top — inspired by granaries; at bottom — inspired by store rooms. Prep. by W. Kosiński, drawing by A. Pabisek

z dwoma okrągłymi otworami wentylacyjnymi — „oczkami”. Technika prezentacji rysunkowej wzorców umożliwia ich elastyczne wykorzystywanie m.in. dzięki nakładaniu kilku wersji na siebie, stosowaniu linii przerywanych, symboli graficznych oznaczających „przerwę” (dla wydłużania i skracania elementu), strzałek pokazujących kierunki możliwej ekspansji bryły, etc. Takie warsztatowe zabiegi służą temu, by

osiedla satelitarne uznano, że skoro już powstaje, należy zadbać o jak najlepszy jego wystrój. W tym celu sporządzono propozycję reparcelacji nie zabudowanych jeszcze fragmentów, aby uzyskać bardziej wartościową strukturę urbanistyczną (uliczka, plac, zamknięcie widokowe, dominanta, akcent itd.). Wykonano też wzory projektowe o mniej historycznym wystroju, a bardziej nowoczesnym wyrazie niż we wzorach dla starego miasteczka. Posiłkowano się nowym interpretowaniem regionalizmu (duże okna, loggie, wyższe posadowienie, niehistoryczny układ przestrzenny rzutu, np. diagonalny). Wykorzystano też stylistykę postmodernizmu, który ze względu na „lekkość” i wdzięk (nawet bliski kiczu) w traktowaniu historyzmu uznano za możliwy, a nawet wskazany w nowej dzielnicy. Przewidziano użycie nowoczesnych materiałów, wysokiej techniki (*high-tech*) np. dla dużych powierzchni szkła, świetlików itp.

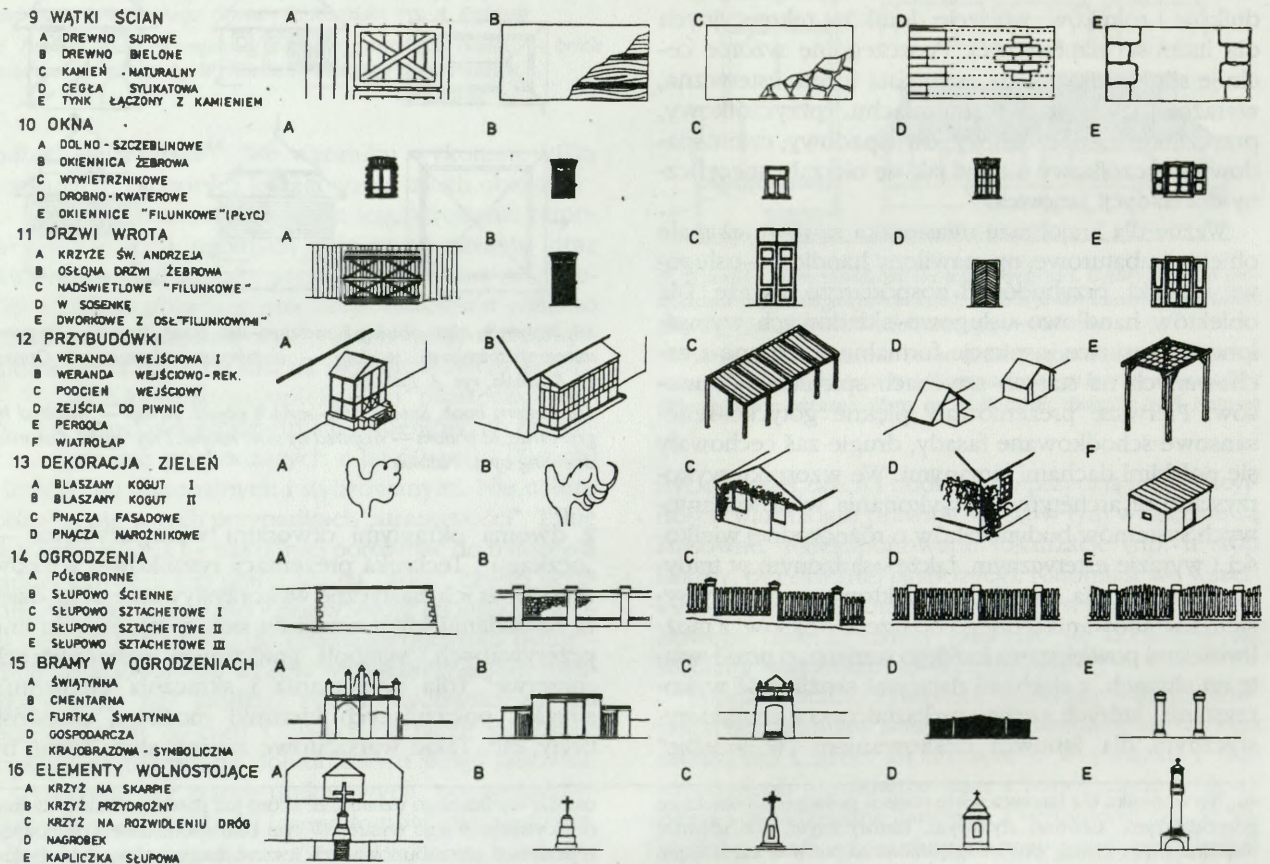
uświadomić inwestorom szerokie możliwości dostosowywania wzorców do własnych potrzeb, zaś wynajętym przez nich architektom dać szansę wykazania się własną inwencją twórczą. Tak więc wzornik poszerza możliwości formowania architektury neoregionalnej, a nie powoduje bynajmniej zawężenia pola działań⁴⁸ w tym zakresie.

Detal

Ostatni (*last but not least*) w hierarchii problemów związanych z rozpatrywaniem krajobrazu kulturowego jest detal, zarówno architektoniczny, jak urbanistyczny (nazywany dowcipnie w Italii *arredo urbano*, czyli „umeblowanie miasta”). Kolejnym zróżnicowaniem typologicznym detali jest podział na użytkowe (np. nawierzchnia ścian, posadzki) i dekoracyjne (np.

rozróżnienie wylotu komina, rysunek posadzki), choć różnica pomiędzy „pożytecznym” a „pięknym” nie zawsze jest ostra i pojęcia te często zachodzą na siebie. Inną kwestią typologiczną jest rozróżnienie, co jest jeszcze architekturą, a co już stanowi detal: np. przybudówka, podcień, weranda, loggia wolno stojąca lub stykająca się z główną budowlą — tu ścisła stratyfikacja może się okazać wątpliwa.

Pod względem metody postąpiono w sprawie detalu podobnie jak w sprawie artykulacji architektonicznej. Mianowicie najpierw dokonano inwentaryzacji zasobu detali „wykończeniowych” (*finishing*), np. wątków ścian z narożnikami, obramień okien i drzwi; zestawiono też najciekawsze przybudówki domów, elementy zieleni (pnącza), znaki-symboly zdobiące domy. Tak samo zinwentaryzowano zasób detalu urbanistycznego, np. ogrodzeń, nawierzchni, bram,

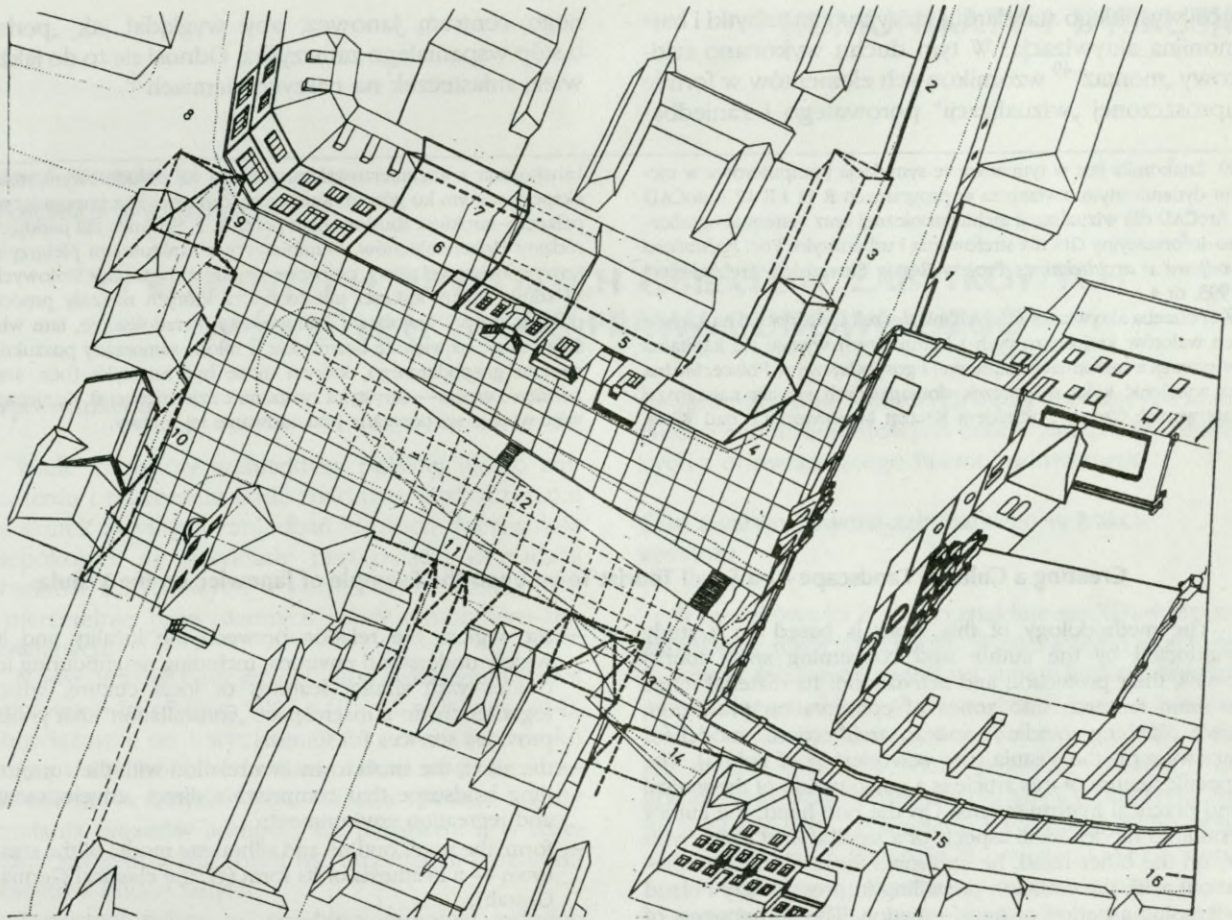


11. Typologia detali architektonicznych i urbanistycznych w Janowcu wg badań in situ. Oprac. W. Kosiński, rys. A. Kalisz

11. Typology of architectonic and town planning details in Janowiec acc. to in situ research. Prep. by W. Kosiński, drawing by A. Kalisz

48. Ważne jest rozwarstwienie „historyczności” form wzornikowych zależnie od rangi zabytkowej miejsca lokalizacji. Starannie opracowany wzornik winien wyróżniać bardziej rygorystyczną stylizację dla Rezerwatów Kulturowych, stref SOK „A” oraz przeciwnie, winien „rozluźniać gorset” wymagań w strefach mniej konserwa-

torskich (por. przyp. 47). Nadmierny rygoryzm może wywołać podobny opór (i tym samym porażkę idei) jak przy nadmiernym rozbudowywaniu terenów chronionych w pracach nad strefowaniem krajobrazów.



12. Wizualizacja projektowa fragmentu centrum. Widoczne elementy projektowane zdefiniowane (linia ciągła) i niezdefiniowane (linia przerywana). Oprac. W. Kosiński, rys. A. Pabisek, A. Kalisz

12. Project visualization of a fragment of the center. Visible planned defined (uninterrupted line) and undefined (broken line) elements. Prep. by W. Kosiński, drawing by A. Pabisek and A. Kalisz

akcentów wolno stojących (krzyże, kapliczki), a także charakterystycznej zieleni miejskiej.

Całość zasobów usystematyzowano w tabelę typologiczną, podobnie jak wcześniej uczyniono to dla architektury. Następnie dokonano waloryzacji wg kryteriów formy i treści, dzięki której uzyskano przykłady pozytywne, neutralne i negatywne. Wśród pozytywnych znajdują się też takie, które ze względu na ich unikatowy charakter nie kwalifikują się do wzornika jako „patenty” do powielania, ale winny być jedynie wzorami dobrego działania, stanowiącymi już „zamkniętą kartę”.

Na tej kanwie wykonano szereg przykładów wzornikowych. Ujęto w nich wszystkie uznane za istotne detale architektoniczne i urbanistyczne, funkcjonalne i ozdobne, m.in. drzwi i okna z okiennicami, wrota, powierzchnie ścian, bardzo istotne dla krajobrazu formy dachów, tj. ich kąty nachylenia, ukształtowanie szczytów, elementy zdobnicze, np. „oczka” lub „dra-

binki” pod pnącza. Pokazano wzorce wejść do domów: podcienie, werandy, przybudowane altanki, a także schody i balustrady oraz słupki-pachołki zabezpieczające wejścia. Pokazano wzorcowe witryny sklepowe i oświetlenie fasad. W dziedzinie detalu urbanistycznego zaproponowano wzory posadzek dla placów i ulic, latarnie, studzienki, bramki, murki, akcenty, elementy porządkujące i elementy upiększające.

Zakończenie

Powyższa praca ma cel modelowy. Region, strefę i miasteczko Janowiec należy potraktować jako przykładowy, wręcz symboliczny krajobraz kulturowy na ziemiach III Rzeczypospolitej — zaniedbany, ale pełen potencjalnych wartości, oczekujący na mądre i gospodarne uporządkowanie i upiększenie, zwłaszcza dla życiodajnej funkcji turystycznej, dającej zatrudnienie miejscowej ludności, a zarazem wymaga-

jącej wysokiego standardu, który tworzą zabytki i harmonijna aktywizacja. W tym duchu wykonano szkicowy „montaż”⁴⁹ wzornikowych elementów w formie uproszczonej „wizualizacji” porowatego i zaniedba-

nego centrum Janowca, aby wyglądał jak „perła” u stóp wspaniałego zamczyska. Odnosi się to do jakże wielu miasteczek na naszych ziemiach⁵⁰.

49. Znakomita jest w tym zakresie symulacja komputerowa w ujęciu dynamicznym, zwłaszcza w programach R 11 i R 12 AutoCAD i ArcCAD dla wizualizacji architektonicznej oraz system geograficzno-informacyjny GIS dla strefowania i urbanistyki. Por. *Počítačová podpora v architektúre*, „Projekt-Revue Slovenskej Architektúry” 1993, nr 4.

50. Potrzeba aktywizacji naszych miasteczek dla turystyki na kanwie ich walorów krajobrazowych i kulturowych wydaje się kapitalna w sytuacji transformacji ustrojowej i gospodarczej w Polsce. Można tu wymienić kilka miasteczek domagających się jak najszybszej interwencji: Czersk z zamkiem Książąt Mazowieckich nad Wisłą,

Lanckorona z kazimierzowskimi ruinami na południowym stoku eksponowanym ku góróm, Kamieniec Ząbkowicki z imponującym pałacem-zamkiem zbudowanym przez K. F. Schinkla dla panującej rodziny Hohenzollernów, Wambierzyce z sanktuarium pielgrzymkowym światowej sławy, położone wspaniale na tle Gór Stołowych. W sumie mamy kilkaset miasteczek, z których niemały procent posiada walory krajobrazu kulturowego. Paradoksalnie, tam właśnie istnieje największe bezrobocie, a młode samorządy poszukują napędu gospodarczego, którym może być turystyka (por. ang. *heritage tourism* — turystyka związana z dziedzictwem). Konieczne więc wydaje się poważne potraktowanie tej sprawy.

Creating a Cultural Landscape — a Small Tourist Town upon the Example of Janowiec on the Vistula

The methodology of this work is based on a study conducted by the author and concerning small tourist towns, their protection and activation. Its material refers to team research into zones of conservation protection, town planning standards and an architectonic model for Janowiec on the Vistula (the voivodeship of Lublin). The specific feature of this article is a combination of theoretical and practical interpretations. On the one hand, the author examines model-ideal aspects of a small tourist town, while, on the other hand, he confronts these model interpretations with the situation prevailing in present-day Poland undergoing a period of transformation. The components of this situation include a developing democracy, with particular emphasis on territorial self-government, a free market economy, together with ensuing hopes and threats, and, finally, new law in the realms of spatial economy, construction physical planning, the protection of historical monuments, ownership rights and enterprises. The following more detailed portrayal of the spatial protection and stimulation of the small town discusses:

- the region; the relation between the locality and its widely understood environs, including neighbouring localities with similar features of local culture, which together create a macrospace „constellation” that jointly provides services for tourists;
- the zone; the small town in a relation with the surrounding landscape that comprises a direct „envelopment” and recreation environment;
- form; the outer outline and silhouette model of the small town — a synthesis of its form (cf. the classical German Gestalt);
- structure; the fundamental spatial configuration, town planning contents;
- elements of the structure: streets, squares, outskirts, lanes, entrances-exits, plants, dominants, and accents;
- architectonic articulation; solids (mainly of buildings) — standard („street architecture”) and distinguished (objects-monuments);
- architectonic and urban detail („town furnishing”).