

MARZENA KACPRZAK

Szkoła Główna Gospodarstwa Wiejskiego w Warszawie

ORCID iD: 0000-0002-0680-8241

IMPLEMENTACJA SMART VILLAGES NA PRZYKŁADZIE AGROTURYSTYKI

IMPLEMENTATION OF SMART VILLAGES ON THE EXAMPLE OF AGROTURISM

Wstęp

Turystyka jest szansą rozwoju obszarów wiejskich. Oferta turystyczna na tych obszarach skupia się na wieloaspektowych usługach, które wkraczają w sferę kultury, edukacji, środowiska. Dotyczy szczególnie wypoczynku w gospodarstwach agroturystycznych oraz zagrodach edukacyjnych. Daje to szansę na wykorzystanie tego typu usług jako katalizatora rozwoju i odnowy wsi.

Znaczną część Europy stanowią obszary wiejskie, które zapewniają utrzymanie działalności w sektorze rolnictwa i leśnictwa. Obszary miejskie i wiejskie świadczą sobie wzajemnie usługi – obszary miejskie są zależne od obszarów wiejskich w zakresie zaopatrzenia w żywność i stanowią gotowy rynek dla produktów ze wsi, natomiast obszary wiejskie oferują rekreację i spokój mieszkańcom miast¹.

Do szczególnych wyzwań na obszarach wiejskich możemy zaliczyć: centralizację usług, bezrobocie, inwestycje w rozwój infrastruktury, tworzenie nowych miejsc pracy, zmianę struktury przestrzennej obszarów wiejskich oraz rozwinięcie mechanizmów finansowania lokalnej społeczności.

Celem artykułu jest zwrócenie uwagi na wykorzystanie różnorodności regionów w Polsce i UE, wskazanie lokalnych innowacyjnych inicjatyw i sposobów promowania obszarów wiejskich, w tym usług agroturystycznych. Praca ma charakter teoretyczno-poznawczy.

Rola agroturystyki w rozwoju wsi i obszarów wiejskich

Obszary wiejskie w całej Europie podlegają gwałtownym zmianom. Potrzeba żywienia ekonomiczno-społecznego obszarów wiejskich wymaga tworzenia programów wielofunkcyjnych, które wymuszają z kolei rozwijanie różnych form działalności gospodarczej

¹ *Opinia Europejskiego Komitetu Ekonomiczno-Społecznego „Wsie i miasteczka katalizatorami rozwoju obszarów wiejskich – wyzwania i możliwości”*, <https://eur-lex.europa.eu/legal-content/PL/TXT/PDF/?uri=CELEX:52016IE-6759&from=IT> [28.10.2019].

niezwiązanej z rolnictwem. Przedsiębiorczość wiejska łączy się z poszukiwaniem przez rolników i mieszkańców wsi dodatkowych i alternatywnych źródeł dochodów w swoich gospodarstwach domowych na bazie innowacji i twórczego naśladownictwa. Przedsiębiorczość na obszarach wiejskich jest zróżnicowana i przejawia się w różnych formach, m.in. w rozwoju turystyki wiejskiej i agroturystyki².

W definicji oficjalnie przyjętej w międzynarodowej terminologii turystycznej³ podkreśla się, że: „turystyka obejmuje ogół działań ludzi, którzy podróżują i przebywają dla wypoczynku, w interesach lub innych celach przez nie dłużej niż jeden rok bez przerwy w miejscach znajdujących się poza ich zwykłym otoczeniem”. Inne definicje turystyki podkreślają nie tylko jej walory, ale także wskazują na jej ekonomiczny charakter wynikający z wydawania przez turystę pieniędzy w miejscu okresowego pobytu lub w czasie samej podróży (strona popytowa). W definiowaniu turystyki podkreśla się jej wymiar ekonomiczno-społeczny, szczególnie ważny w gospodarce rynkowej.

Wyjątkową formą turystyki jest turystyka wiejska, organizowana na obszarach wiejskich⁴. Jest dostosowana do warunków istniejących w każdym regionie kraju i na świecie, racjonalnie wykorzystuje naturalne miejscowe zasoby. Agroturystyka natomiast rozpatrywana jest jako jedna z możliwych dróg wielofunkcyjnego rozwoju obszarów wiejskich i możliwości alternatywnych źródeł dochodu dla ich mieszkańców. Ofertę agroturystyczną stanowi zakwaterowanie w gospodarstwie, które może być połączone z całodziennym wyżywieniem lub możliwością zakupu świeżych produktów z gospodarstwa do samodzielnego sporządzania posiłków przez turystę. Agroturystyka to również możliwość wypożyczenia konia, bryczki, sprzętu sportowego, organizowanie kuligów, sprzedaż wyrobów rzemieślniczych itp., umożliwienie wędkowania, myślistwa, zbieranie oraz suszenie ziół, owoców i grzybów, jazda konna i na rowerze. Odwiedzającymi gospodarstwa agroturystyczne i korzystającymi z ich usług są najczęściej turyści indywidualni lub małe grupy (np. rodziny z dziećmi)⁵.

Tworząc ofertę agroturystyczną, należy mieć na uwadze, że warunkiem jej sukcesu rynkowego jest zdolność do zaspokajania określonych potrzeb konsumentów i zapewnienie im korzyści. Oparte są one na informacji, marce oraz możliwości zakupu w określonym miejscu i czasie⁶.

² J. Sikora, A. Wartecka-Ważyńska, *Turystyka jako pozarolnicza forma przedsiębiorczości na wsi w świetle badań empirycznych*, „Prace Naukowe Uniwersytetu Ekonomicznego we Wrocławiu” 2009, 50, s. 212; *Przedsiębiorczość na wsi. Uruchamianie i prowadzenie pozarolniczej działalności na obszarach wiejskich*, red. G. Center, Urząd Marszałkowski Województwa Wielkopolskiego, Centrum Doradztwa Rolniczego w Brwinowie, Oddział w Poznaniu, Poznań 2010, s. 7.

³ *Terminologia Turystyczna. Zalecenia WTO, ONZ-WTO*, Warszawa 1995.

⁴ Por. A.P. Wiatrak, *Problemy ekologizacji turystyki wiejskiej*, [w:] *Gospodarka turystyczna u progu XXI wieku*, red. S. Bosiacki, AWF, Poznań 2000, s. 72.

⁵ M. Długokęcka, *Specyfika usług agroturystycznych jako formy przedsiębiorczości*, [w:] *Założenie i prowadzenie małego przedsiębiorstwa*, red. J. Sawicka, SGGW, Warszawa 2000, s. 91–92; M. Kacprzak, *Agroturystyka jako szansa rozwoju turystyki rodzinnej*, [w:] *Kultura i przyroda w turystyce górskiej*, red. B. Iwan, WSTiJO, Warszawa 2017, s. 178.

⁶ J. Altkorn, *Podstawy marketingu*, Instytut Marketingu, Kraków 2003, s. 93; T. Nowogródzka, K. Pieniak-Lendzion, *Propozycje ofert gospodarstw agroturystycznych a oczekiwania klientów*, „Zeszyty Naukowe Uniwersytetu Przyrodniczo-Humanistycznego w Siedlcach” 2014, 100, s. 97–108.

Dla rolników głównym czynnikiem mobilizującym do podejmowania działalności poza-rolniczej, w tym również turystycznej, jest zdobycie dodatkowych dochodów, kompensujących niedostateczne wpływy pieniężne z produkcji rolniczej. Ten aspekt ekonomiczny w podejmowanych inicjatywach gospodarczych jest uznawany za najważniejszy. Korzyści płynące z rozwoju agroturystyki można uszeregować następująco⁷:

1. Dodatkowe źródło dochodów – działalność ta powiększa dotychczasowy, tzw. dyspozycyjny, dochód rolnika. Dzięki dopływowi środków spoza gospodarstwa powiększa się kapitał własny, który umożliwia podejmowanie nakładów inwestycyjnych. Praktyka wskazuje, że większość tych nakładów jest kierowana na inwestycje budowlane oraz remonty budynków i sprzętu.
2. Zwiększona sprzedaż owoców, warzyw oraz innych produktów roślinnych i zwierzęcych, a także wyrobów regionalnych. Większy popyt na wyroby własnej produkcji umożliwia rolnikowi utrzymanie produkcji co najmniej na dotychczasowym poziomie przy wyższej jej jakości lub zwiększenie produkcji bez pogorszenia jakości.
3. Łatwiejszy dostęp turystów do zdrowej i świeżej żywności – rolnicy bardzo się starają, aby produkty z gospodarstwa były czyste ekologicznie, stosują w uprawach warzywnych różnego typu osłony, a w walce ze szkodnikami i chorobami metody biologiczne.

Polscy rolnicy, tak jak pozostali przedsiębiorcy pragnący funkcjonować w realiach gospodarki rynkowej, stanęli w obliczu tych samych, trudnych problemów. Właściciele gospodarstw rolnych muszą sprostać konkurencji, oferując atrakcyjne produkty lub usługi, na które będzie zapotrzebowanie⁸.

Smart villages – wsparcie usług na obszarach wiejskich

Wsie i miasteczka są ważną częścią kultury Europy. Często utrzymują swoje lokalne zwyczaje i tradycje. Miejscowości na obszarach wiejskich mają zazwyczaj „walor historyczny”, a ich architektura wykorzystuje lokalne materiały budowlane i odzwierciedla przemiany stylów na przestrzeni wielu wieków. W centrach miasteczek zwykle zachowało się więcej lokalnych przedsiębiorstw i mniej jest standardowych fasad właściwych dla sieci handlowych obecnych w centrach większych miast. Małe miejscowości na obszarach wiejskich są również ściśle powiązane z krajobrazem, wśród którego są położone. To element atmosfery wsi i miasteczka. Odzwierciedla bardzo zróżnicowane pochodzenie osad – pozycja obronna na szczycie wzgórza, miejsce przeprawy, przystań, brzeg jeziora, wyspa, wybrzeże itp.⁹

⁷ M. Dębniwska, M. Tkaczuk, *Agroturystyka – koszty, ceny, efekty*, Poltext, Warszawa 1997, s. 22.

⁸ *Rolnictwo i Gospodarka Żywnościowa w Polsce*, Ministerstwo Rolnictwa i Gospodarki Żywnościowej, Warszawa 1999, s. 35.

⁹ *Opinia Europejskiego Komitetu Ekonomiczno-Społecznego...*, op. cit.



Fot. 1. Pozycje obronne z 1939 roku, Krotoszyn

Źródło: <http://www.rodzinna-turystyka.pl/militaria-i-fortyfikacje/schroiny-bunkry/fortyfikacje-w-polsce/fortyfikacje-polskie/fortyfikacje-ii-wojna/pozycje-obronne-krotoszyn1939-foto.html> [15.11.2019].

Koncepcja inteligentnych wsi jest często kluczem do wszelkich prób rozwiązania kwestii wyludnienia, pobudzania usług i realizowania możliwości rozwoju na obszarach wiejskich. Opiera się na funkcjonalnym podejściu międzysektorowym, ma wpływ nie tylko na życie mieszkańców wsi, dotyczy także osób spoza danej społeczności lokalnej, w tym zajmujących się rozwojem obszarów wiejskich, prawodawców, przedsiębiorców, organizacji pozarządowych itp.¹⁰ W inteligentnych wsiach największe znaczenie mają ludzie. Ważni są mieszkańcy wsi, którzy podejmują inicjatywę w celu znalezienia rozwiązań praktycznych, zarówno jeżeli chodzi o poważne wyzwania, którym muszą sprostać, jak i – co istotne – wykorzystywanie atrakcyjnych możliwości prowadzących do transformacji obszarów wiejskich¹¹.

„Działanie UE na rzecz inteligentnych wiosek” Komisja Europejska uruchomiła 11 kwietnia 2017 roku. Przedstawiono szereg inicjatyw w zakresie¹²:

¹⁰ *Inteligentniejsza przyszłość europejskich obszarów wiejskich*, https://enrd.ec.europa.eu/sites/enrd/files/enrd_publications/publi-enrd-rr-26-2018-pl.pdf [28.10.2019].

¹¹ *Przedmowa P. Hogana, europejskiego komisarza ds. rolnictwa i rozwoju obszarów wiejskich, Inteligentniejsza przyszłość europejskich obszarów wiejskich*, https://enrd.ec.europa.eu/sites/enrd/files/enrd_publications/publi-enrd-rr-26-2018-pl.pdf [28.10.2019].

¹² *EU action for Smart Villages*, https://enrd.ec.europa.eu/news-events/news/eu-action-smart-villages_en [28.10.2019].

- polityki i funduszy związanych z rozwojem obszarów wiejskich,
- rozwoju regionalnego,
- badań,
- transportu,
- energii,
- technologii cyfrowych.

Polityka rozwoju obszarów wiejskich (EFRROW) zapewnia szeroki zestaw narzędzi do wspierania rozwoju inteligentnych wiosek na obszarach wiejskich. Oparty na zintegrowanych strategicznych podejściach, które odzwierciedlają priorytety UE oraz potrzeby danego terytorium, Program Rozwoju Obszarów Wiejskich stanowi połączenie różnych środków. Środki te ukierunkowane są na rozwój działalności na obszarach wiejskich, w tym modernizację gospodarstw rolnych, inwestycje w lokalne projekty małej infrastruktury i łączności, odnawianie wsi, rozwój wiedzy, dzielenie się wiedzą i inicjatywy oddolne. Prawie 100 mld euro z budżetu UE zostało przeznaczonych na ogółem 118 programów rozwoju obszarów wiejskich w latach 2014–2020¹³.

„Inteligentne i konkurencyjne obszary wiejskie” to jeden z obszernych tematów poruszanych w ramach Europejskiej Sieci na rzecz Rozwoju Obszarów Wiejskich (ENRD) w okresie programowania 2014–2020. Temat ten bezpośrednio łączy się z trzema priorytetami unijnej polityki rozwoju obszarów wiejskich¹⁴:

Priorytet 1: Ułatwianie transferu wiedzy i innowacji w rolnictwie i leśnictwie oraz na obszarach wiejskich.



Priorytet 2: Zwiększanie konkurencyjności wszystkich rodzajów rolnictwa i zwiększanie rentowności gospodarstw we wszystkich regionach oraz promowanie innowacyjnych technologii w gospodarstwach, a także promowanie zrównoważonego gospodarowania lasami.



Priorytet 3: Poprawa organizacji łańcucha żywności, w tym przetwarzania i wprowadzania do obrotu produktów rolnych, dobrostanu zwierząt oraz zarządzania ryzykiem w rolnictwie.

¹³ https://ec.europa.eu/agriculture/sites/agriculture/files/rural-development-2014-2020/looking-ahead/rur-dev-small-villages_en.pdf, s. 3 [28.10.2019].

¹⁴ *Inteligentne i konkurencyjne obszary wiejskie*, https://enrd.ec.europa.eu/enrd-thematic-work/smart-and-competitive-rural-areas_pl [28.10.2019].

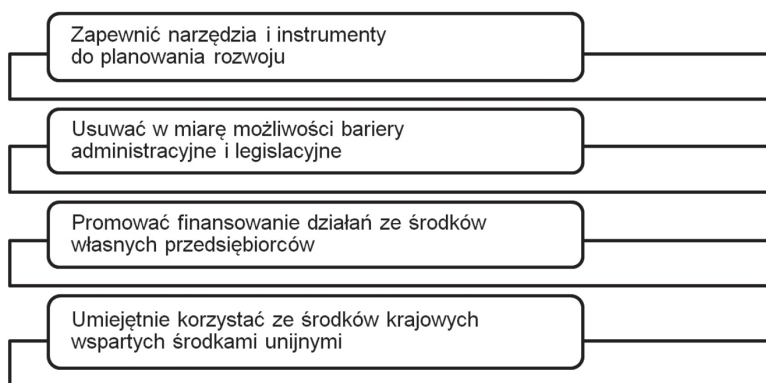
Działania w turystyce, w tym w agroturystyce, realizowane i wzmacniane za pomocą technologii cyfrowych i telekomunikacyjnych oraz innowacji przynoszą korzyść zarówno mieszkańcom, jak i przedsiębiorcom. W turystyce wiejskiej i agroturystyce ma to duże znaczenie. To właśnie rodzina i przyjęcie klienta w gospodarstwie ma wpływ na ocenę poziomu świadczonych usług.

Jak zauważył minister J.K. Ardanowski na spotkaniu Krajowej Sieci Obszarów Wiejskich w ramach międzynarodowych warsztatów pt. „**Inteligentne Wsie jako skuteczny sposób na kluczowe wyzwania obszarów wiejskich**” – „Polska jest ewenementem. Podczas gdy w Portugalii czy Hiszpanii wsie szybko się wyludniają, w naszym kraju jest tendencja odwrotna. Co roku około 50 tysięcy więcej osób chce przenieść się na wieś, niż wyjechać z niej do miasta”¹⁵.

Dobre praktyki *smart villages* w Polsce i UE

Lokalne inicjatywy zarówno w Polsce, jak i UE mają na celu ożywienie lokalnej gospodarki, zbudowanie kapitału społecznego, ochronę środowiska naturalnego, ożywienie usług na obszarach wiejskich, współpracę na polu międzynarodowym.

Jak podaje Eamon O'Hara, w przypadku braku wsparcia ze strony państwa każda społeczność może wykazać brak zainteresowania rozwojem lokalnym, innowacje mogą zostać utracone, trudniej uzyskać wsparcie finansowe na realizowany cel. Należy więc¹⁶:



Pierwszym dobrym przykładem jest okręg Sogn og Fjordane (Norwegia). Zwrócono tutaj uwagę na wykorzystanie odnawialnej energii z fiordu w celu zaspokojenia potrzeb energetycznych lokalnej społeczności. Głównym zajęciem mieszkańców jest połów ryb oraz uprawa roślin, znajduje się tam również sześć kompleksów leśnych objętych ochroną.

Okolice fiordu pozwalają na turystyczne wędrowki i podziwianie naturalnego krajobrazu.

¹⁵ <https://www.gov.pl/web/rolnictwo/inteligentne-wsie---smart-villages> [11.11.2019]

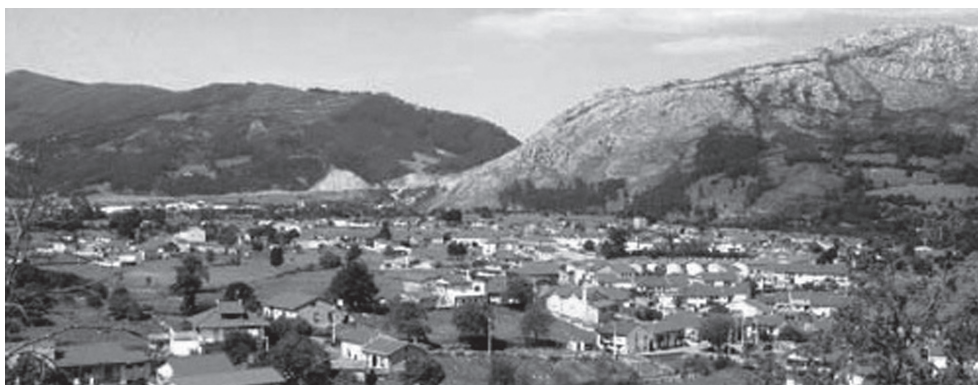
¹⁶ *Rural Dialogues Transition Presents an Unprecedented Opportunity for Rural Revival*, <http://www.arc2020.eu/rural-dialogues-transition-presents-an-unprecedented-opportunity-for-rural-revival> [30.10.2019].



Fot. 2. Fiord Sognefjorden

Źródło: <https://myinaszepodroze.pl/fiordy-perelka-norwegii/> [11.11.2019].

Jako drugi przykład europejski może posłużyć miejscowość Los Corrales de Buelna w Hiszpanii¹⁷.



Fot. 3. Los Corrales de Buelna

Źródło: <https://www.viajarporcantabria.com/los-corrales-de-buelna> [11.11.2019].

¹⁷ http://ksow.pl/fileadmin/user_upload/ksow.pl/PROJEKTY_2019/Presentations.pdf [11.11.2019].

Powstała w niej wielofunkcyjna sieć zarządzania infrastrukturą miejską, w ramach której lokalne firmy oferują nowe usługi zarówno mieszkańcom, jak i turystom odwiedzających region. Dostęp jest sprawniejszy, nowa technologia ma wpływ na rozwój gospodarczy regionu.

Sieci inteligentnego zarządzania pozwalają na zarządzanie infrastrukturą lokalną w zakresie oferowania nowych usług mieszkańcom Los Corrales de Buena, w tym dostępu do internetu, opieki zdrowotnej, handlu lokalnego oraz turystyki¹⁸.

Działanie „inteligentnych wsi” polega przede wszystkim na wykorzystaniu lokalnych zasobów. Koncepcja inteligentnych wiosek nie proponuje rozwiązania uniwersalnego, nie narzuca rozwiązań i gotowych schematów działania. Dostosowuje się do potrzeb i możliwości konkretnych miejsc, jest bowiem oparta na określonych potrzebach oraz potencjale i specyfice różnych wsi¹⁹. Ważne jest także dobre zarządzanie i zaangażowanie obywateli w ten proces²⁰.



Fot. 4. Obszary wiejskie

Źródło: <https://www.tygodnik-rolniczy.pl/articles/wies-i-rodzina/polskie-centrum-smart-villages-chce-pokazywac-wsie-nowoczesne-i-przyjazne-dla-mieszkancow> [11.11.2019].

Jeszcze innym przykładem może być ekowioska Cloughjordan. Została założona w 1999 roku. Na terenie 27-hektarowego gospodarstwa stworzono społeczność zrównoważoną pod względem ekologicznym, społecznym i gospodarczym. W 2018 roku społeczność liczyła 50 rodzin, które mieszkają w energooszczędnych domach korzystających z energii ze źródeł odnawialnych, ponadto wioska obejmuje działki uprawiane indywidualnie i przeznaczone do celów badań naukowych, gospodarstwo rolne, centrum przedsiębiorczości, przestrzeń do występów, hostel, a także proponuje szeroką ofertę edukacyjną²¹.


Farma jest nie tylko ekologiczna, ale i biodynamiczna.

¹⁸ www.valledebuena.com/index.php/noticias/item/18331-los-corrales-ha-sido-seleccionado-dentro-del-proyecto-piloto-que-definira-las-politicas-europeas-smart-villages-aldeas-inteligentes [11.11.2019].

¹⁹ <https://www.tygodnik-rolniczy.pl/articles/wies-i-rodzina/polskie-centrum-smart-villages-chce-pokazywac-wsie-nowoczesne-i-przyjazne-dla-mieszkancow> [11.11.2019].


²⁰ D. Guzal-Dec, *Inteligentny rozwój wsi – koncepcja Smart Villages: założenia, możliwości i ograniczenia implementacyjne*, „Economic and Regional Studies” 2018, 11(3), s. 36.

²¹ *Rewitalizacja usług na obszarach wiejskich poprzez innowacje społeczne*, *Przegląd Obszarów Wiejskich UE nr 26/2018*, https://enrd.ec.europa.eu/sites/enrd/files/enrd_publications/publi-enrd-rr-26-2018-pl.pdf, s. 28 [11.11.2019].



CLOUGHJORDAN ECOVILLAGE


Saturday November 2nd | WeCreate | Cloughjordan Ecovillage



**Finding Signs of Hope
Amid Climate Despair**

11.00 - 14.00 | Saturday 2nd November | WeCreate
Keynote by **Peadar Kirby** and facilitated conversation discussion with members of Cloughjordan Ecovillage.
Price €10 (Free for Ecovillage & Farm Members)

**A WALK ON THE WILD SIDE OF CLOUGHJORDAN
ECOVILLAGE WITH MARY REYNOLDS**



16.00 - 18.00 | Saturday 2nd November
A walking conversation with **Mary Reynolds**, **Deirdre O'Leary**, and **Rachel Hussey** to some of the wildest corners of Cloughjordan Ecovillage.
Price €10 - Very Limited Places - Tickets from Sheelagh na Gig Bookshop - Leaving from WeCreate

MEAL CONVERSATION SPOKENWORD MUSIC

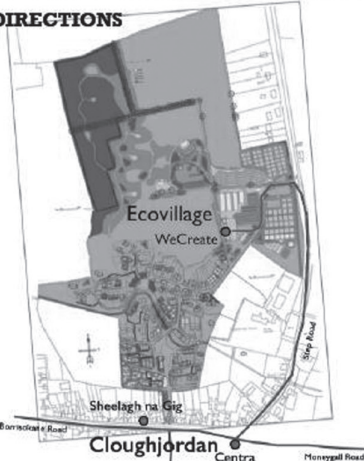
speaksy

A TASTE OF THE WILD SIDE

Dolicious Meal by Night Orchard
An evening with
Mary Reynolds
Ella McSweeney
Deirdre O'Leary
Mel White
Pressure Drop
Anacalypsis

A convivial evening with a delicious Meal by **Night Orchard** with **Cloughjordan Community Farm** produce. After dinner conversation with **Ella McSweeney** RTE, BBC) and **Mary Reynolds**. Mary is a nature activist, reformed landscape designer, author of *The Garden Awakening*. Performance poetry with **Mel White** (XR) Music from **Deirdre O'Leary** (Crash Ensemble) & **Pressure Drop** DJs & **Anacalypsis**
Places strictly limited to 60 - €40 BYOB
BOOKING www.cultivate.ie
INFORMATION info@cultivate.ie

DIRECTIONS



www.thevillage.ie

Fot. 5. Usługi oferowane mieszkańcom w Cloughjordan
Źródło: <http://cloughjordancommunityfarm.ie> [11.11.2019].

Jako dobrą praktykę inteligentnych wsi w Polsce można wskazać gminę Osieczna. Gmina jest pełna pięknych zakątków przyrody oraz ciekawych zabytków: liczne jeziora, tereny leśne, kościoły, pałace, dworki, wiatraki.



Fot. 6. Wiatraki



Fot. 7. Schronisko Morena



Fot. 8. Jeziora w gminie

Źródło fotografii 6–8: http://osieczna.pl/asp/pl_start.asp?typ=14&menu=47&strona=1&sub=8 [11.11.2019].

Gmina Osieczna postanowiła zlecić opracowanie innowacyjnego przewodnika turystycznego. Będzie go można zainstalować na urządzeniu mobilnym (np. smartfonie). Aplikacja wskaże najciekawsze punkty z terenu całej gminy. MAT, czyli Mobilny Asystent Turystyczny, jest pierwszym na świecie połączeniem żywego przewodnika z technologią: pokieruje turystę do nieznanymi obiektów i miejsc, przedstawi historię ich dotyczącą, wyświetli film z wnętrza zamkniętego budynku, pokaże inscenizację bitwy odbytej setki lat temu²².

²² *Nowoczesne zwiedzanie*, http://osieczna.pl/asp/pl_start.asp?typ=13&menu=4&dzialy=4&akcja=artykul&artykul=3534 [11.11.2019].



Fot. 9. Przykładowe miejsca zwiedzania z mobilnym asystentem

Źródło: http://osieczna.pl/asp/pl_start.asp?typ=13&menu=4&dzialy=4&akcja=artykul&artykul=3534 [11.11.2019]

Inny przykład to manufaktura zielarska Lawendowe Pole znajdująca się w Nowym Kawkowie na warmińskiej wsi. Właścicielka porzuciła pracę w Warszawie, by przenieść się na wieś. Jest osobą bardzo kreatywną. Realizując życiową pasję, prowadzi Alchemiczne Warsztaty Lawendowe, oferuje usługi agroturystyczne, stworzyła Lawendowe Muzeum Żywe oraz Tajemniczy Ogród roślin zielarskich użytkowych i zapomnianych.



Fot. 10. Ogród botaniczny

Źródło: <https://lawendowepole.pl/tajemniczy-ogrod-czyli-mini-ogrod-botaniczny> [11.11.2019].

W muzeum żywym powstała nowa sala warsztatowa, która będzie wykorzystywana na potrzeby edukacji i aktywizacji społeczeństwa lokalnego, a także turystów przybywających do Lawendowego Muzeum. W powstałym pomieszczeniu warsztatowym będą prowadzone zajęcia edukacyjne dla dzieci, młodzieży i dorosłych w zakresie np. kultury, sztuki, etnografii, zielarstwa, ekologii, zrównoważonego rolnictwa i aromaterapii.

Sala została współfinansowana ze środków Unii Europejskiej w ramach działania „Wsparcie dla rozwoju lokalnego w ramach inicjatywy LEADER” oraz w ramach poddziałania 19.2:

„Wsparcie na wdrażanie operacji w ramach strategii rozwoju lokalnego kierowanego przez społeczność” Programu Rozwoju Obszarów Wiejskich na lata 2014–2020²³.



Fot. 11. Sala warsztatowa

Źródło: <https://lawendowepole.pl/nowa-sala-warsztatowa-w-muzeum-zywym> [11.11.2019].

Ponadto w manufakturze powstał sklep zielarski, w którym możemy zakupić niektóre produkty wytworzone w gospodarstwie oraz książkę *Lawendowe Pole, czyli jak opuścić miasto na dobre* autorstwa właścicielki.



Fot. 12. Lawendowy sklepik

Źródło: <https://lawendowepole.pl/nowy-sklepik-lawendowy> [11.11.2019].

²³ <https://lawendowepole.pl/nowa-sala-warsztatowa-w-muzeum-zywym> [11.11.2019].

Podsumowanie

Inteligentny rozwój wsi uwzględnia lokalne i regionalne aspekty rozwoju obszarów wiejskich. Idea dotyczy sposobu działania w warunkach przemian i reakcji na wyzwania, a nie konkretnych obszarów wiejskich²⁴. Jak podaje Waław Idziak, „to, co dzieje się na polskiej wsi, jest zależne od wydarzeń, trendów i decyzji podejmowanych w wielu miejscach świata”²⁵.

Dobre zarządzanie i zaangażowanie mieszkańców jest najważniejsze w sytuacji rozwijania nowych możliwości. W opracowaniu zwrócono uwagę na różne rozwiązania i pomysły związane z podejściem *smart villages*. Przedstawiono następujące inicjatywy:

- wykorzystanie odnawialnej energii z fiordu w celu zaspokojenia potrzeb energetycznych lokalnej społeczności,
- sieć zarządzania infrastrukturą miejską, w ramach której lokalne firmy oferują nowe usługi zarówno mieszkańcom, jak i turystom,
- ekowioskę Cloughjordan, gdzie korzysta się z odnawialnych źródeł energii, uprawia działki przeznaczone do badań naukowych, a także przygotowuje szeroką ofertę edukacyjną,
- gminę Osieczna, która postanowiła zlecić opracowanie innowacyjnego przewodnika turystycznego. Aplikacja wskaże najciekawsze punkty z terenu całej gminy,
- manufakturę zielarską Lawendowe Pole.

Różnorodność inicjatyw z zakresu *smart villages* podejmowanych w całej Europie wskazuje na znaczenie różnego typu usług świadczonych na rzecz mieszkańców danego obszaru, w tym: turystycznych/agroturystycznych, transportowych, ochrony środowiska, dostępu do e-zdrowia, mobilności.

Bibliografia

- Altkorn J., *Podstawy marketingu*, Instytut Marketingu, Kraków 2003.
- Dębniwska M., Tkaczuk M., *Agroturystyka – koszty, ceny, efekty*, Poltext, Warszawa 1997.
- Długokęcka M., *Specyfika usług agroturystycznych jako formy przedsiębiorczości*, [w:] *Założenie i prowadzenie małego przedsiębiorstwa*, red. J. Sawicka, SGGW, Warszawa 2000.
- Guzal-Dec D., *Inteligentny rozwój wsi – koncepcja Smart Villages: założenia, możliwości i ograniczenia implementacyjne*, „Economic and Regional Studies” 2018, 11(3).
- Kacprzak M., *Agroturystyka jako szansa rozwoju turystyki rodzinnej*, [w:] *Kultura i przyroda w turystyce górskiej*, red. B. Iwan, WSTiJO, Warszawa 2017.
- Nowogródzka T., Pieniak-Lendzion K., *Propozycje ofert gospodarstw agroturystycznych a oczekiwania klientów*, „Zeszyty Naukowe Uniwersytetu Przyrodniczo-Humanistycznego w Siedlcach” 2014, 100.

²⁴ O. Wolski, M. Wójcik, *Podłoże teoretyczne podejścia Smart Villages w polityce UE. Perspektywa geograficzna*, „Studia Obszarów Wiejskich” 2018, 51, s. 147.

²⁵ W. Idziak, *Wymyślić wieś od nowa. Wioski tematyczne*, http://www.equal.org.pl/download/produktAttachments/org9220wymyslic_wies_od_nowa.pdf, s. 5 [15.11.2019].

- Przedsiębiorczość na wsi. Uruchamianie i prowadzenie pozarolniczej działalności na obszarach wiejskich*, red. G. Center, Urząd Marszałkowski Województwa Wielkopolskiego, Centrum Doradztwa Rolniczego w Brwinowie, Oddział w Poznaniu, Poznań 2010.
- Rolnictwo i Gospodarka Żywnościowa w Polsce*, Ministerstwo Rolnictwa i Gospodarki Żywnościowej, Warszawa 1999.
- Sikora J., Wartecka-Ważyńska A., *Turystyka jako pozarolnicza forma przedsiębiorczości na wsi w świetle badań empirycznych*, „Prace Naukowe Uniwersytetu Ekonomicznego we Wrocławiu” 2009, 50.
- Terminologia Turystyczna. Zalecenia WTO, ONZ-WTO*, Warszawa 1995.
- Wiatrak A.P., *Problemy ekologizacji turystyki wiejskiej*, [w:] *Gospodarka turystyczna u progu XXI wieku*, red. S. Bosiacki, AWF, Poznań 2000.
- Wolski O., Wójcik M., *Podłoże teoretyczne podejścia Smart Villages w polityce UE. Perspektywa geograficzna*, „Studia Obszarów Wiejskich” 2018, 51.

Źródła internetowe

- Idziak W., *Wymyślić wieś od nowa. Wioski tematyczne*, http://www.equal.org.pl/download/produkt-Attachments/org9220wymyslic_wies_od_nowa.pdf [15.11.2019].
- Rewitalizacja usług na obszarach wiejskich poprzez innowacje społeczne, Przegląd Obszarów Wiejskich UE nr 26/2018*, https://enrd.ec.europa.eu/sites/enrd/files/enrd_publications/publi-enrd-rr-26-2018-pl.pdf [11.11.2019].
- Rural Dialogues Transition Presents an Unprecedented Opportunity for Rural Revival*, <http://www.arc2020.eu/rural-dialogues-transition-presents-an-unprecedented-opportunity-for-rural-revival> [30.10.2019].
- Inteligentne i konkurencyjne obszary wiejskie*, https://enrd.ec.europa.eu/enrd-thematic-work/smart-and-competitive-rural-areas_pl [28.10.2019].
- Opinia Europejskiego Komitetu Ekonomiczno-Społecznego „Wsie i miasteczka katalizatorami rozwoju obszarów wiejskich – wyzwania i możliwości”*, <https://eur-lex.europa.eu/legal-content/PL/TXT/PDF/?uri=CELEX:52016IE6759&from=IT> [28.10.2019].
- Inteligentniejsza przyszłość europejskich obszarów wiejskich*, https://enrd.ec.europa.eu/sites/enrd/files/enrd_publications/publi-enrd-rr-26-2018-pl.pdf [28.10.2019].
- Przedmowa P. Hogana, europejskiego komisarza ds. rolnictwa i rozwoju obszarów wiejskich, Inteligentniejsza przyszłość europejskich obszarów wiejskich*, https://enrd.ec.europa.eu/sites/enrd/files/enrd_publications/publi-enrd-rr-26-2018-pl.pdf [28.10.2019].
- EU action for Smart Villages*, https://enrd.ec.europa.eu/news-events/news/eu-action-smart-villages_en [28.10.2019].
- https://ec.europa.eu/agriculture/sites/agriculture/files/rural-development-2014-2020/looking-ahead/rur-dev-small-villages_en.pdf [28.10.2019].
- <https://myinaszepadroze.pl/fiordy-perelka-norwegii/> [11.11.2019].
- http://ksow.pl/fileadmin/user_upload/ksow.pl/PROJEKTY_2019/Presentations.pdf [11.11.2019].
- <http://www.rodzinna-turystyka.pl/militaria-i-fortyfikacje/schrony-bunkry/fortyfikacje-w-polsce/fortyfikacje-polskie/fortyfikacje-ii-wojna/pozycje-obronne-krotoszyn1939-foto.html> [15.11.2019].
- <https://www.viajarporcantabria.com/los-corrales-de-buelna/> [11.11.2019].

<https://www.tygodnik-rolniczy.pl/articles/wies-i-rodzina/polskie-centrum-smart-villages-chce-pokazywac-wsie-nowoczesne-i-przyjazne-dla-mieszkanow> [11.11.2019].

<http://www.valledebuelfnafm.com/index.php/noticias/item/18331-los-corrales-ha-sido-seleccionado-dentro-del-proyecto-piloto-que-definira-las-politicas-europeas-smart-villages-aldeas-inteligentes> [11.11.2019].

<https://www.tygodnik-rolniczy.pl/articles/wies-i-rodzina/polskie-centrum-smart-villages-chce-pokazywac-wsie-nowoczesne-i-przyjazne-dla-mieszkanow> [11.11.2019].

<http://cloughjordancommunityfarm.ie> [11.11.2019].

Nowoczesne zwiedzanie, http://osieczna.pl/asp/pl_start.asp?typ=13&menu=4&dzialy=4&akcja=artykul&artykul=3534 [11.11.2019].

http://osieczna.pl/asp/pl_start.asp?typ=14&menu=47&strona=1&sub=8 [11.11.2019].

http://osieczna.pl/asp/pl_start.asp?typ=13&menu=4&dzialy=4&akcja=artykul&artykul=3534 [11.11.2019].

<https://lawendowepole.pl/nowa-sala-warsztatowa-w-muzeum-zywym> [11.11.2019].

<https://lawendowepole.pl/tajemniczy-ogrod-czyli-mini-ogrod-botaniczny> [11.11.2019].

Streszczenie

Inteligentna wieś to nowa koncepcja, która wpisuje się w politykę rozwoju UE. Ma duże znaczenie dla rozwoju obszarów wiejskich ze względu na podnoszenie jakości życia mieszkańców oraz wsparcie lokalnego rynku pracy. W opracowaniu skupiono się na przedstawieniu różnorodnych inicjatyw środowiskowych i społecznych, które starają się ożywić usługi na obszarach wiejskich.

Słowa kluczowe: Inteligentna wieś, agroturystyka, usługi, obszary wiejskie

Abstract

Smart villages is a new concept that is part of the EU's development policy. It has high importance for the development of rural areas, due to the improvement of the quality of life and support for the local labour market. The paper focuses on the presentation of various environmental initiatives and social services that seek to revitalise services in rural areas.

Keywords: Smart Villages, agrotourism, services, rural areas

NOTKA O AUTORCE

Dr inż. Marzena Kacprzak, pracownik SGGW w Warszawie, adiunkt w Katedrze Polityki Rozwoju i Marketingu; zainteresowania badawcze: turystyka wiejska, agroturystyka, rynek pracy, efektywność usług doradczych, rozwój usług turystycznych w regionie.