

Tadeusz Polak

Prace budowlano-konserwatorskie na Zamku Królewskim w Warszawie

Ochrona Zabytków 32/3 (126), 171-177

1979

Artykuł został zdigitalizowany i opracowany do udostępnienia w internecie przez Muzeum Historii Polski w ramach prac podejmowanych na rzecz zapewnienia otwartego, powszechnego i trwałego dostępu do polskiego dorobku naukowego i kulturalnego. Artykuł jest umieszczony w kolekcji cyfrowej bazhum.muzhp.pl, gromadzącej zawartość polskich czasopism humanistycznych i społecznych.

Tekst jest udostępniony do wykorzystania w ramach dozwolonego użytku.

TADEUSZ POLAK

PRACE BUDOWLANO-KONSERWATORSKIE NA ZAMKU KRÓLEWSKIM W WARSZAWIE

Po wyzwoleniu Warszawy w 1945 r. natychmiast przystąpiono do organizowania służb inwestycyjnych, projektowych i wykonawczych dla odbudowy zniszczonego Zamku Królewskiego. Nie wszystkie jednak plany i propozycje w tym względzie zostały wówczas w pełni zrealizowane¹.

Przedsiębiorstwo Państwowe Pracownie Konserwacji Zabytków (PKZ) zostało włączone dopiero od 1956 r. w działania związane z realizacją tego ważnego zadania konserwatorskiego i technicznego (aneks 1*). W 1955 r. rozstrzygnięto konkurs na projekt odbudowy Zamku, a 1.V.1956 r. przy Oddziale Warszawskim PKZ powstała Pracownia Projektowa „Zamek”². Oddział ten został również wykonawcą prac budowlano-konserwatorskich na Zamku; inwestorem prac projektowych i realizacyjnych był Zarząd Inwestycji Obiektów Kultury, Miejskie Przedsiębiorstwo Robót Drogowych oraz Dyrekcja Rozbudowy Miasta Warszawa-Wschód. Stan taki trwał do 1970 r., z tym że w 1961 r. nastąpiło zawieszenie działalności pracowni projektowej „Zamek”³. Oddział Warszawski PKZ oprócz prac projektowych i budowlano-konserwatorskich prowadził prace konserwatorskie przy ocalałych dziełach sztuki zdobniczej, malarstwa, tkaniny i rzeźby z wnętrza zamkowych (aneks 2).

PKZ — generalny projektant i wykonawca prac. W związku z podjęciem w 1971 r. decyzji o restytucji Zamku Kró-

lewskiego w Warszawie generalnym wykonawcą prac projektowych i budowlano-konserwatorskich został Oddział Warszawski PKZ (29.I.1971 r.)⁴, który reaktywował Pracownię Projektową „Zamek”. Na wstępie przystąpiono do inwentaryzacji posiadanej dokumentacji i już w kwietniu 1971 r. został sprezyzowany zakres prac do wykonania w 1971 r.⁵ oraz rozpoczęto pierwsze prace zabezpieczające i odgruzowanie piwnic.

Od początku zakładano, że Oddział Warszawski będzie prowadził prace na Zamku do czasu powołania odrębnego oddziału. Na okres do końca 1971 r. utworzono 15.IV.1971 r. organizację przejściową — Zakład PKZ „Zamek”⁶. W skład Zakładu „Zamek” weszły: 1. Pracownia Projektowa, 2. Kierownictwo Robót Budowlano-Konserwatorskich, 3. Kierownictwo Robót Kamieniarskich, 4. Kierownictwo Robót Wykończeniowych. Organizacja Zakładu zapewniała prowadzenie prac wstępnych na Zamku oraz przygotowanie do powołania samodzielnego oddziału PKZ dla prac przy restytucji Zamku Królewskiego⁷. Jako novum utworzono wydział zajmujący się organizacją czynów społecznych na rzecz Zamku. Od chwili podjęcia decyzji o wyznaczeniu PKZ jako generalnego wykonawcy prac do chwili powołania samodzielnego oddziału PKZ — tj. od 29.I.1971 r. do 1.I.1972 r. — trwały intensywne prace organizacyjne, połączone z realizacją robót budowlano-konserwatorskich. Do głównych zadań realizowanych w tym okresie zaliczyć należy: zabezpieczenie (ogrodze-

* Aneksy zamieszczono na końcu artykułu.

¹ Szczególną relację z działań dotyczących restytucji Zamku w latach 1945—1956 podaje prof. J. Z a c h w a t o w i c z w pracy zbiorowej *Zamek Królewski w Warszawie*, PWN, Warszawa 1972 r., s. 183.

² „Informacje Bieżące PKZ”, Dz. 18-4/3, *Zamek Królewski w Warszawie*, 1971. Kierownikiem pracowni początkowo był prof. J. Bogusławski, a później przez 5 lat do 1963 r. prowadził ją mgr inż. arch. M. Samborski — razem z generalnym projektantem obiektu prof. J. Bogusławskim. W okresie tym zgromadzono wielkie zbiory ikonograficzne, wszystkie dostępne plany współczesne oraz historyczne, zinwentaryzowano ocalałe resztki budowli. Przeprowadzono studia nad odtworzeniem bryły i elewacji zamkowych na podstawie planów i ikonografii historycznej oraz zachowanych fragmentów budowli. Zebrano archiwum fotograficzne, składające się z ponad 3 tys. zdjęć. Opracowano pełną dokumentację inwentaryzacyjną oraz projekty zabytkowych wnętrz Zamku. Przygotowano w tym okresie również dokumentację techniczno-konserwatorską prac

budowlano-konserwatorskich przy fragmentach Zamku oraz obiektach bezpośrednio z nim związanych.

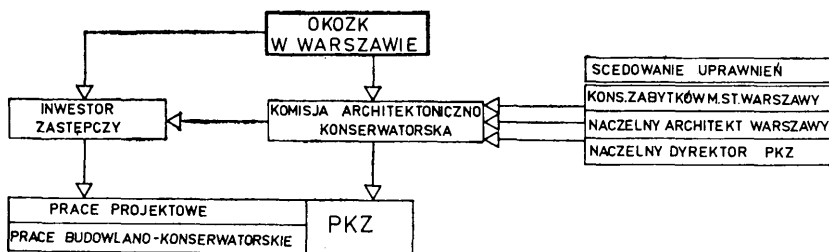
³ W okresie do 1970 r., pomimo formalnej likwidacji pracowni, prowadzone były (nieodpłatnie) prace archiwalne i dokumentacyjne przez prof. arch. J. Bogusławskiego, mgr inż. arch. Irenę Oborską oraz mgr inż. arch. M. Samborskiego. W tym okresie skompletowano 4 egz. dokumentacji i zdeponowano w Muzeum Narodowym.

⁴ Decyzja ta została podjęta za zgodą ówczesnego ministra kultury i sztuki — Lucjana Motyki.

⁵ Notatki spisano w dniu 7 i 16.IV.1971 r. w DRM — Wschód w sprawie robót przygotowawczych na budowie Zamku Królewskiego w Warszawie.

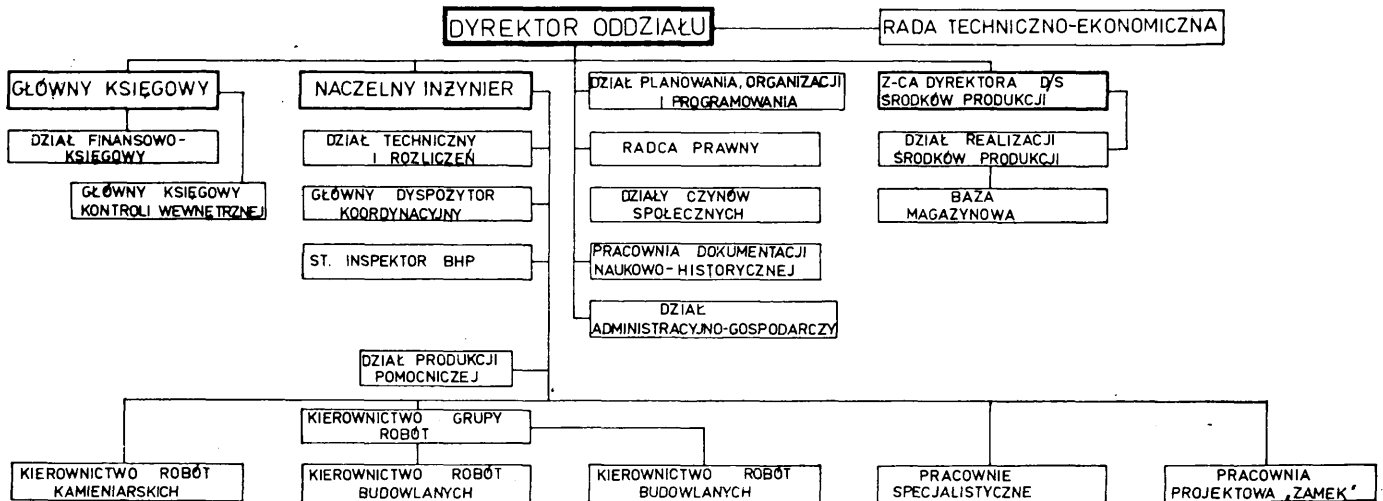
⁶ Zarządzenie nr 5/71 dyrektora Oddziału PKZ w Warszawie — z dnia 29.III.1971 r.

⁷ Na kierownika Zakładu powołany został inż. Włodzimierz Samojło, głównym kierownikiem robót został inż. Henryk Pakuła, kierownikami robót — inż. Zdzisław Gorzkowski, inż. Zbigniew Rosikiewicz.



1. Schemat organizacyjny obrazujący nadzór nad realizacją prac przy odbudowie Zamku Królewskiego w Warszawie

1. Structural scheme illustrating the inspection of the execution of works on the restitution of the Royal Castle in Warsaw



2. Schemat organizacyjny Przedsiębiorstwa Państwowego Pracowni Konserwacji Zabytków — Kierownictwo Odbudowy Zamku Królewskiego w Warszawie

2. Structural scheme of the State Enterprise for Conservation of Art, the Management of the Reconstruction of the Royal Castle in Warsaw

nie) terenu Zamku, prace związane z odgruzowaniem, wiercenia hydrogeologiczne, urządzenie placu budowy, wykonanie niezbędnych ekspertyz, koordynacja prac związanych z badaniami architektonicznymi i archeologicznymi, wykonanie projektu wstępnego (do 1.XII. 1971 r.), budowa stałego zaplecza technicznego na podzamczu, rozpoczęcie prac murarskich w piwnicach.

Główne założenia prac. Intensywne prace prowadzone były we wszystkich kierunkach, co wynikało z przyjęcia zasady, że realizacja prac budowlano-konserwatorskich i projektowanie miały odbywać się równocześnie. Ta bezprecedensowa decyzja w wypadku zadania tak skomplikowanego pod względem konserwatorskim i technicznym przyspieszyła rozpoczęcie prac budowlano-konserwatorskich o dwa lata. Drugą zasadą było ocalenie i wykorzystanie przy odbudowie wszystkiego, co pozostało po Zamku. Bardzo pomocne okazały się materiały zebrane w poprzednich latach przez Pracownię Projektową „Zamek” oraz materiały uzyskiwane w czasie odgruzowania piwnic⁸. Sporządzono szczegółową inwentaryzację ocalałych fragmentów kamieniarki, przystąpiono do badań archi-

tektonicznych murów piwnicznych, rozpoczęto badania archeologiczne⁹. Wyniki tych prac były natychmiast przekazywane Pracowni Projektowej, jako materiały pomocnicze do projektowania.

Trzecią zasadą było wprowadzenie współczesnych zdobyczy techniki do obiektu, z zachowaniem historycznego układu i wystroju wnętrza.

Te trzy zasady organizacyjno-konserwatorsko-technicznego postępowania, oprócz wprowadzenia precyzyjnej koordynacji prac, wpłynęły w sposób zasadniczy na całą realizację restytucji Zamku Królewskiego.

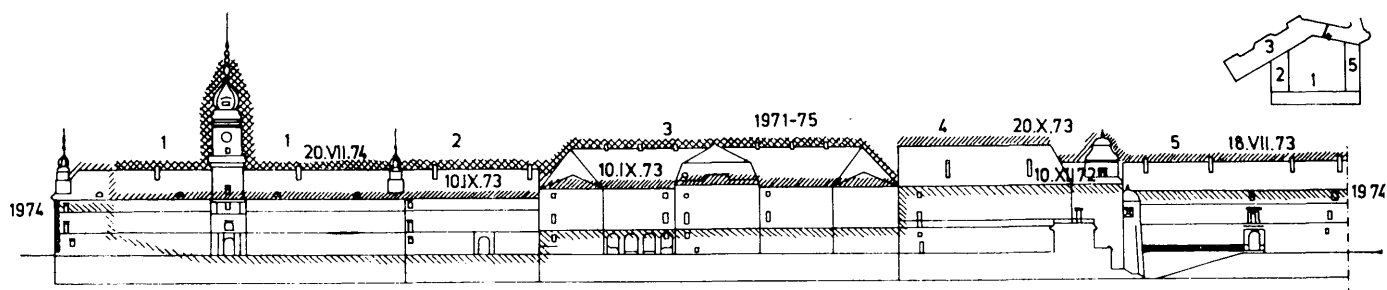
Nadzór nad realizacją prac. Obywatelski Komitet Odbudowy Zamku Królewskiego w Warszawie (OKOZK) pełnienie funkcji inwestora zastępczego odbudowy Zamku zlecił Dyrekcji Rozbudowy Miasta Warszawa-Wschód. W ramach OKOZK została powołana Komisja Architektoniczno-Konserwatorska pod przewodnictwem prof. Jana Zachwatowicza. Jej uprawnienia i sposób prowadzenia prac pozwalają na bieżąco uzgadniać i zatwierdzać dokumentację¹⁰.

⁸ A. Król, *Zamek Królewski w Warszawie*, PIW, Warszawa 1969, s. 209.

⁹ Inwentaryzację ocalałej kamieniarki wraz z projektem umieszczenia jej na poprzednim miejscu wykonał mgr inż. arch. Wiesław Olszowicz z Pracowni Projektowej „Zamek”. Badania architektoniczne

ocalonych murów przeprowadził mgr inż. arch. Antoni Kąsinowski z Oddziału PKZ w Szczecinie. Prace archeologiczne w pierwszej fazie prowadził również Oddział PKZ w Warszawie, a następnie Muzeum Historyczne.

¹⁰ Z. Drankowski, *Bez precedensu*, „Polska”, nr 5, 1974.



3. Harmonogram realizacji prac w pierwszym etapie odbudowy Zamku; 1 — skrzydło zachodnie, 2 — skrzydło północne, 3 — skrzydło saskie, 4 — skrzydło gotyckie, 5 — skrzydło południowe (rys. B. Kobielski)

3. Schedule of works in the first stage of the Castle's reconstructions: 1 — west wing, 2 — north wing, 3 — Saxonian wing, 4 — Gothic wing, 5 — south wing

Są to:

- uprawnienia konserwatorskie z upoważnienia Konserwatora Zabytków M. St. Warszawy;
- uprawnienia służb architektonicznych, sędowane przez Naczelnego Architekta M. St. Warszawy;
- uprawnienia Rady Techniczno-Konserwatorskiej PKZ, sędowane przez Naczelnego Dyrektora PKZ;
- uprawnienia OKOZK.

Uprawnienia Komisji Architektoniczno-Konserwatorskiej nie ograniczają się jedynie do spraw merytorycznych, mają również decydujący wpływ na koszty całego przedsięwzięcia.

Taka organizacja nadzoru i realizacji prac, nie stosowana dotychczas w Polsce, stworzyła warunki do przyspieszenia decyzji, wyeliminowała potrzebę uzyskiwania dodatkowych zatwierdzeń, a tym samym skróciła okres projektowania. Najważniejszym osiągnięciem przyjętych ustaleń organizacyjnych jest to, że ograniczona została do minimum liczba instytucji biorących udział w programowaniu i zatwierdzaniu prac. Można było natychmiast przystąpić do robót budowlano-konserwatorskich i projektowych, uwzględniając wyniki prowadzonych na bieżąco badań architektonicznych i archeologicznych oraz przyjęty program użytkowy Zamku. Dlatego też pracownia projektowa pod kierownictwem generalnego projektanta — prof. J. Bogusławskiego już 30.XI.1971 r. mogła przedstawić Komisji Architektoniczno-Konserwatorskiej projekt wstępny restytucji Zamku Królewskiego w Warszawie.

Organizacja Kierownictwa Odbudowy Zamku Królewskiego. W wyniku działań warszawskiego Oddziału PKZ w dniu 1.I.1972 r. w oparciu o istniejący Zakład PKZ „Zamek” powołane zostało tzw. Kierownictwo Odbudowy Zamku Królewskiego w Warszawie (nazywane też Oddziałem „Zamek”). Struktura organizacyjna tej placówki, określona w 1972 r., poza niewielkimi zmianami obowiązuje do dziś¹¹. Podstawową jej cechą jest istnienie takich specjalistycznych kierownictw prac, które umożliwiałyby jednoczesne prowadzenie np. prac stanu surowego oraz warsztatowych prac wykończeniowych. Spe-

cialistyczne kierownictwa robót powstawały w miarę rozwoju i nasilenia działań: w 1972 r. — Pracownia Konserwacji Dzieł Sztuki, Pracownia Dokumentacji Naukowo-Historycznej, Pracownia Rzeźby; w 1973 r. — Pracownia Mikrofilmów, Kierownictwo Robót Kamieniarskich i Kierownictwo Robót Wykończeniowych. Powstały również dwa działy do koordynacji prac i organizacji: Dział Przygotowania i Koordynacji oraz Zespół Organizacji. Przyjęcie funkcji generalnego projektanta i wykonawcy nałożyło na PKZ obowiązki wykonania wszystkich prac we własnym zakresie albo też zlecenia ich przedsiębiorstwom specjalistycznym i biurom projektów (aneks 3 i 4). Projektowanie i prowadzenie prac przy udziale kilkudziesięciu przedsiębiorstw specjalistycznych wymaga odpowiedniej koordynacji i organizacji robót, którą należy zmieniać w kolejnych etapach odbudowy¹².

Od początku organizację prac utrudniał zbyt mały plac budowy oraz niewystarczające zaplecze techniczne. Kierownictwo Oddziału PKZ zostało zlokalizowane na Podzamczu, gdzie w części Arkad Kubickiego umieszczono pomieszczenia socjalne. W skład zaplecza technicznego weszły budynki administracyjne, hotelowe (hufiec OHP), pracownie: Rzeźby i Kamieniarska, magazyny itp.

Etapy realizacji prac. Dnia 26 stycznia 1972 r. na posiedzeniu OKOZK dyrektor naczelny PKZ podjął zobowiązanie, że bryła Zamku w stanie surowym zostanie wykonana do 22 lipca 1974 r., a na posiedzeniu OKOZK w dniu 16.II.1973 r. ustalono termin zakończenia prac na Zamku do 1979 r.

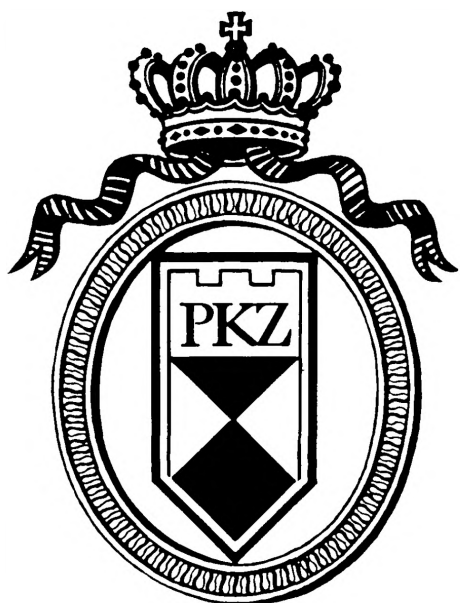
Wykonano bardzo szczegółowe i pogładowe harmonogramy prac. Powołano zespoły projektowe oraz wyznaczono głównych projektantów architektury i instalacji specjalistycznych. W nawiązaniu do zespołów projektowych powstały kierownictwa robót, tak aby np. gotycką częścią Zamku zajmował się ten sam zespół architektów i wykonawców. Ułatwiało to pracę zarówno w samym Oddziale, jak i z podwykonawcami.

Powstały następujące zespoły projektowe i kierownictwa robót: skrzydło północne, skrzydło południowe, skrzydło gotyckie, skrzydło saskie, skrzydło zachodnie.

¹¹ Zarządzenie nr 91 MKiS z dnia 8.XI.1971 r. oraz Zarządzenie nr 2 naczelnego dyrektora PKZ z dnia 10.I.1972 r. Na czele Oddziału stoi dyrektor, który ma trzech zastępców, naczelnego inżyniera, z-cę ds. zaplecza i głównego księgowego. Kolejni dyrektorzy Oddziału: w okresie od 1.I.1972 r. do 31.VIII.1974 r. — mgr inż. arch. Zdzisław Drankowski, od 31.VIII.1974 r. do 8.V.1975 r. — mgr inż. arch. Janusz Tatarowski; od 8.V.1975 r. do 1.VII.1977 r. —

inż. Ryszard Józefowicz; od 1.VII.1977 r. do dnia dzisiejszego — inż. Jerzy Zawieska.

¹² Szczególnego podkreślenia wymaga tutaj udział mgra inż. Dionizego Cieślaka — kierownika zespołu organizacji, który od początku prac przy Zamku jest twórcą wielu koncepcji organizacyjnych.



4. Znak noszony przez budowniczych Zamku (fot. R. Kazimierski)
4. The badge worn by Castle's builders

Powołano również zespoły specjalistyczne do współpracy z zespołami architektonicznymi dla następujących zadań: a) kamieniarki wewnątrz i zewnętrznej, b) detali, c) wystroju wewnątrz, d) konstrukcji, e) kosztorysów.

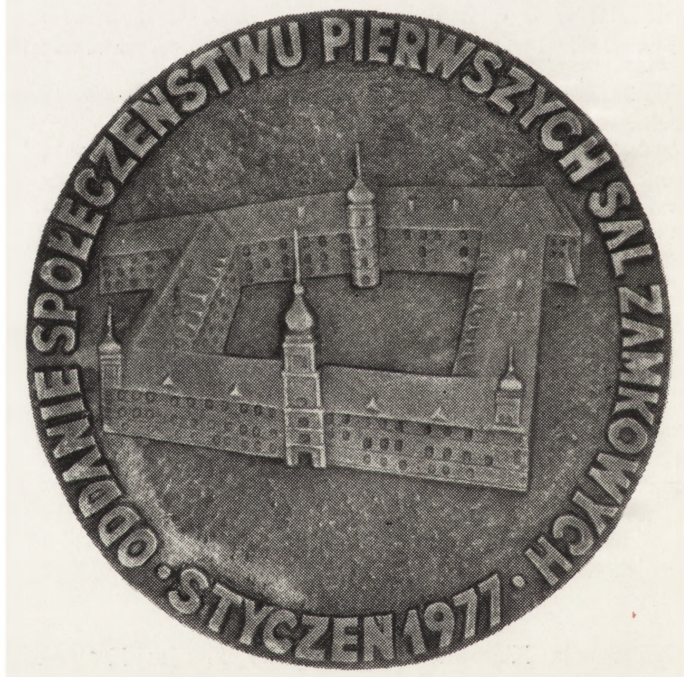
Równocześnie na pierwszy etap prac, tj. stan surowy zamknięty, opracowano projekt zagospodarowania placu budowy, uwzględniający drogi dojazdowe, place składowe, kolejność prac, lokalizację sprzętu lekkiego i ciężkiego¹³. Rozpoczęciu prac stanu surowego towarzyszyły intensywne przygotowania do prac wykończeniowych: budowa pomieszczeń dla pracowni specjalistycznych, zakup niezbędnego sprzętu, angażowanie specjalistów przy równoczesnym wykonywaniu dokumentacji do prowadzonych na bieżąco prac dotyczących realizacji stanu surowego i robót wykończeniowych.

Początkowo zakładano trzy etapy prac wykończeniowych: 1976 r. — skrzydło gotyckie i południowe; 1977 r. — skrzydło zachodnie (bez Sali Konstytucji 3 Maja); 1979 r. — skrzydło saskie, północne oraz Sala Konstytucji 3 Maja. W realizacji nastąpiły zmiany: do końca 1976 r. oddano część gotycką, skrzydło południowe do Klatki Mirowskiej, ciąg sal parteru części saskiej, pomieszczenia poddasza, piwnice oraz pomieszczenia do montażu urządzeń technicznych.

W dniu 22.VII.1978 r. ukończone zostały wszystkie tak zwane prace mokre — wykończeniowe, Zamek wszedł w ostatnią fazę prac — wyposażenia technicznego. W tej fazie ukończone zostaną prace pozłotnicze, ułożone posadzki ozdobne. Przewidywane w 1980 r. zakończenie wszystkich prac będzie sukcesem polskich rzemieślników i konserwatorów nie tylko w zakresie wysokiej jakości tych prac, ale i czasu ich trwania.

Udział oddziałów PKZ z terenu kraju. Od początku zakładano, że w pracach dotyczących restytucji Zamku uczestniczyć będą wszystkie oddziały PKZ. W odbudowie piwnic

¹³ Projekt zagospodarowania placu budowy — Pracownia Projektowa „Zamek” PKZ, 1972, archiwum PKZ.



5. Medal pamiątkowy dla budowniczych Zamku wybitny z okazji oddania społeczeństwu pierwszych sal zamkowych w styczniu 1977 r. (fot. R. Kazimierski)

5. The medal awarded to Castle's builders, stamped to commemorate opening to the public of first Castle's rooms in January 1977

nic na przełomie 1971 i 1972 r. brało udział pięć oddziałów PKZ, w pracach w skrzydle saskim oraz częściowo gotyckim i północnym. Prace te prowadzone były przez kilkudziesięciu pracowników z całej Polski. Jednocześnie do prac warsztatowych związanych z etapem robót wykończeniowych włączyły się wszystkie pracownie specjalistyczne PKZ. Do prac tych głównie zaliczyć należy: wykonanie posadzek ozdobnych (Oddział PKZ w Henrykowie), okucia do stolarki okiennej i drzwiowej (Oddział PKZ w Warszawie i Szczecinie), witraże (Oddział

PKZ w Toruniu), stoiarkę (Oddziały w Gdańsku, Poznaniu, Lublinie), portale marmurowe, kominki (Oddziały we Wrocławiu, Kielcach, Krakowie) i wiele innych.

Obecnie w drugim etapie robót wykończeniowych następuje dalsze włączanie oddziałów PKZ. Oprócz prac, które wykonywane są w pracowniach specjalistycznych poszczególnych oddziałów PKZ, 14 oddziałów bierze bezpośredni udział w pracach wykończeniowych w samym Zamku.

Powierzenie PKZ prac na Zamku Królewskim jest uznaniem i wysoką oceną umiejętności przedsiębiorstwa. Jednocześnie realizacja tego zadania wzbogaciła możliwości PKZ, pozwoliła rozwinąć wiele zawodów budowlanych już zanikających. W miarę zaawansowania prac na Zamku moce wykonawcze Oddziału „Zamek” są kierowane do innych obiektów zabytkowych, pozostałe zaś oddziały kontynuują swoje planowe zadania na terenie całego kraju.

Załoga. Możliwość uczestnictwa w dziele restytucji Zamku skupiła wielu oddanych robotników, specjalistów, inżynierów. Równocześnie z zadaniami organizacyjno-technicznymi podjęto pracę społeczno-polityczną w nowym Oddziale PKZ. W dwa miesiące po jego powstaniu odbyły się wybory do Rady Zakładowej i Rady Robotniczej, a w dniu 3 marca 1972 r. — pierwsze posiedzenie Konferencji Samorządu Robotniczego (KSR)¹⁴. Od tego czasu KSR czynnie uczestniczy we wszystkich problemach związanych z restytucją Zamku.

Dla uaktywnienia załogi, jej stabilizacji oraz dostarczenia pełnej informacji o postępie prac wydano specjalne zeszyty informacyjne pt. „Budujemy Zamek”, w których omówiono problemy związane z odbudową, a przede wszystkim przedstawiono ludzi, ich wysiłek i ofiarność¹⁵. Aktywność koła ZMS przy Oddziale PKZ spowodowała podpisanie patronatu ZMS nad odbudową Zamku¹⁶. Zorganizowano stacjonarny hufiec OHP. Hufiec początkowo liczył 100 osób, następnie 50. Młodzi chłopcy przez

dwa lata pobytu w hutcu zdobywają nowe umiejętności, uczą się rzadkich zawodów rzemieślniczych, pomagają w odbudowie Zamku.

Adaptację dużego zespołu ludzi w pracach przy odbudowie Zamku trzeba przypisać chyba temu, że Kierownictwo Odbudowy Zamku Królewskiego w Warszawie od początku otaczało pracowników szczególną troską, tworzyło klimat przyjaźni opartej na rzetelnej pracy.

Zakończenie prac stanu surowego Zamku (22.VII.1974 r.) oraz pierwszego zakresu prac wykończeniowych (26.I.1977 r.) zostało utrwalone ustanowieniem medalu pamiątkowego, przeznaczonego dla budowniczych Zamku i przedsiębiorstw uczestniczących w jego odbudowie.

Nowa rola Oddziału „Zamek”. Przy powoływaniu Oddziału PKZ do restytucji Zamku Królewskiego w Warszawie zakładano, że po zrealizowaniu całego przedsięwzięcia Oddział podejmie prace w innych obiektach architektury monumentalnej. Po zakończeniu robót stanu surowego część pracowników była już na Zamku nieprzydatna, przeszła zatem do prac przy następnym dziele odbudowy — Zamku Ujazdowskim w Warszawie.

Oddział PKZ powołany do restytucji Zamku Królewskiego jest już przedsiębiorstwem zdolnym do podejmowania najbardziej skomplikowanych prac projektowych i wykonawstwa budowlano-konserwatorskiego w obiektach zabytkowych. W związku z planami prowadzenia dalszych prac tego typu, a nawet ich rozwojem, dnia 1.III.1977 r. powołany został pion zastępcy dyrektora ds. naukowo-konserwatorskich. W skład tego pionu weszły następujące pracownie i zespoły: Zespół Badań Architektonicznych, Dokumentacji Naukowo-Historycznej, Pracownia Fotograficzna i Mikrofilmów, Rzeźby, Konserwacji Zabytków Ruchomych z modelarnią oraz zespołami: konserwacji drewna, pozłotnictwa, snycerki, robót sztukatorskich i stiukowych. Takie rozwiązanie organizacyjne jest następnym etapem rozwoju Kierownictwa Odbudowy Zamku Królewskiego w Warszawie.

dr Tadeusz Polak
Zarząd Główny PP PKZ — Warszawa

¹⁴ R. Skrajny, *O samorządzie i sprawach socjalnych*, „Informacje Bieżące PKZ”, Dz. 21-1/33, 1972.

¹⁵ Do końca 1973 r. wydano łącznie trzy zeszyty „Budujemy Za-

mek — prace architektoniczno-konserwatorskie”, wydawca — Ośrodek Informacji PKZ w Warszawie.

¹⁶ Umowa o objęciu patronatu podpisana została w dniu 15.IV.1971 r. — archiwum PKZ.

Aneks 1. Zamek Królewski w Warszawie — charakterystyka obiektu

1. Kubatura	172 550 m ³
2. Powierzchnia budynków zamkowych	6 200 m ²
3. Powierzchnia użytkowa	21 360 m ²
4. Powierzchnia dachów	8 200 m ²
5. Powierzchnia drzwi	360 szt.
6. Powierzchnia okien	400 szt.
7. Objętość murów	25 823 m ³
8. Sklepienie ceglane (powierzchnia rzutu)	6 300 m ²
9. Stropy żelbetowe	13 000 m ²
10. Konstrukcje żelbetowe	4 000 m ³
11. Ogólna powierzchnia ścian i sufitów	65 000 m ²
w tym w pracach:	
a) stiukowych	2 050 m ²
b) sztukatorskich	11 200 m ²

Aneks 2. Prace przy restytucji Zamku Królewskiego w Warszawie wykonane przez PKZ w latach 1956—1970

PRACE BUDOWLANO-KONSERWATORSKIE

Zleceniodawca	Zakres prac	Rok
Miejskie Przedsiębiorstwo Robót Drogowych	Arkady Kubickiego — wykonanie tarasu i usunięcie fragmentów zamkowych; roboty budowlane w Bibliotece Stanisławowskiej	1960
Zarząd Dróg i Mostów	piwnice gotyckie, Biblioteka Stanisławowska, zabezpieczenie 3 fragmentów, kamienica Kościelskich	1961
„	Biblioteka Stanisławowska, klatka schodowa, piwnice gotyckie, piwnice renesansowe, piwnice skrzydła północnego	1962

Zleceniodawca	Zakres prac	Rok
Zarząd Dróg i Mostów	łoża masonska, Biblioteka Stanisławowska, skrzydło południowe, piwnice	1963
„	Biblioteka Stanisławowska, Wieża Grodzka	1964
„	j.w.	1965
„	j.w.	1966
„	Biblioteka Stanisławowska — taras, elewacje, Wieża Grodzka i sala o dwóch słupach	1967
„	Biblioteka Stanisławowska — rozbiórka dachu prowizor., Wieża Grodzka — roboty kamienne	1968
„	Wieża Grodzka — roboty wykończeniowe, piwnice gotyckie	1969
„	piwnice — roboty budowlane przy kanałach c.o.	1970
Dyrekcja Rozbudowy Miasta Warszawa-Wschód	Bacciarellówka — całkowita odbudowa obiektu	1965—1969

PRACE KONSERWATORSKIE

Rok	Zakres prac
-----	-------------

SZTUKA ZDOBNICZA

1955	dwa taborety japońskie, pozłacane, dwie wazy chińskie porcelanowe — wazy rozbite na drobne kawałki zostały sklejone i brakujące części odtworzone
1956	orzeł i świecznik kute w metalu — konserwacja i zabezpieczenie
1964	złocenie mebli (uzupełnienie)
1965	konserwacja i złocenie mebli
1966	framugi, drzwi, ramy — złocenia, meble — prace stolarskie i złocenia

MALARSTWO

1968—1970	fragmenty malowideł ściennych malowanych przez Plerscha
1970	drzwi florenckie — zabezpieczenie 5 skrzydeł, konserwacja 2 skrzydeł

TKANINY

1966—1969	renowacja obicia mebli gobelinem
-----------	----------------------------------

RZEŻBA

1952	Brama Grodzka
1963	łoża masonska — 12 figur w piaskowcu
1966	Biblioteka Stanisławowska — 2 kominki oraz 24 panneau dekoracyjne
1970	4 panoplia z Sali Rycerskiej kapitele z Kaplicy Zamkowej rzeźby marmurowe: Chronos, Apollo, Minerwa, Sława atrybuty: dzida, trąbka, wieniec, kosa i lira

Aneks 3. Wykaz przedsiębiorstw specjalistycznych pracujących przy odbudowie Zamku Królewskiego w Warszawie w okresie od 1971 do 1977 r.

1. Przedsiębiorstwo Instalacji Przemysłowych „Instal” — Warszawa
2. Miejskie Przedsiębiorstwo Instalacyjne — Warszawa
3. Kombinat Instalacji Sanitarnych Budownictwa „Warszawa”

4. Miejskie Przedsiębiorstwo Robót Wodociągowych i Kanalizacyjnych — Warszawa
5. Miejskie Przedsiębiorstwo Wodociągów i Kanalizacji — Warszawa
6. Stołeczne Przedsiębiorstwo Energetyki Ciepłej — Warszawa
7. Przedsiębiorstwo Instalacji Elektrycznych Budownictwa „Warszawa”
8. Zjednoczone Zakłady Urządzeń Jądrowych „POLON”
9. Wielkopolskie Zakłady Automatyki Kompleksowej „MERA-ZAP-MONT”, Zakład Automatyki Kompleksowej — Września
10. Kombinat Kamienia Budowlanego „KAMBUD” — Warszawskie Zakłady Kamienia Budowlanego — Szydłowieckie Zakłady Kamienia Budowlanego
11. Przedsiębiorstwo Robót Inżynierskich Budownictwa „Warszawa”
12. Zarząd Dróg i Mostów — Warszawa
13. Miejski Kombinat Budowlany „Praga” — Warszawa
14. Ośrodek Badawczo-Rozwojowy Budownictwa Górniczego „BUDOKOP” — Mysłowice
15. Zakład Montażu Urządzeń Dźwigowych — Warszawa
16. Zakład Usług Specjalistycznych „POLIKAT” — Warszawa
17. Miejskie Przedsiębiorstwo Budowy Zaplecza — Warszawa
18. Bytomskie Przedsiębiorstwo Robót Elewacyjnych
19. Warszawskie Przedsiębiorstwo Budownictwa Przemysłowego „Dźwigar”
20. Miejskie Przedsiębiorstwo Robót Ogrodniczych — Warszawa
21. Spółdzielnia Pracy „Rzeźba i Stolarstwo Artystyczne” — Poznań
22. Spółdzielnia Pracy Usług Pralniczych i Porządkowych „Praca Kobiet” — Warszawa
23. Warszawskie Przedsiębiorstwo Geodezyjne
24. Akademia Rolnicza — Wrocław
25. Biuro Projektowo-Badawcze Przemysłu Ceramiki Budowlanej „CER projekt”
26. Warszawskie Przedsiębiorstwo Robót Telekomunikacyjnych
27. Warszawskie Przedsiębiorstwo Konstrukcji Stalowych i Urządzeń Przemysłowych „Mostostal”

Aneks 4. Wykaz biur projektów uczestniczących w pracach projektowych przy restytucji Zamku Królewskiego w Warszawie

1. Biuro Projektów Instalacji Przemysłowych „Instalprojekt” — Warszawa
2. Biuro Projektów Budownictwa Ogólnego — Warszawa
3. Biuro Studiów i Projektów Handlu Wewnętrznego — Warszawa
4. Biuro Studiów i Projektów Radia i Telewizji — Warszawa
5. Biuro Projektów Ministerstwa Sprawiedliwości — Warszawa
6. Warszawskie Przedsiębiorstwo Geodezyjne
7. Pracownia Projektowo-Technologiczna „Instal” — Kraków
8. Biuro Projektów Konstrukcji Metalowych i Urządzeń Przemysłowych „Mostostal” — Zabrze
9. Pracownia Projektowo-Technologiczna „MERA-ZAP-MONT” — Poznań
10. Biuro Studiów i Projektów Budownictwa Komunalnego „Stolica” — Warszawa
11. Biuro Studiów i Projektów Łączności — Warszawa
12. Biuro Projektów „Unipro” — Warszawa
13. Biuro Projektów Ciepłownictwa, Wodociągów i Kanalizacji „CEWOK” — Warszawa
14. Miejskie Biuro Projektów „Progrim” — Warszawa
15. Warszawskie Biuro Projektów Budownictwa Ogólnego
16. Biuro Studiów i Projektów Inżynierii i Komunikacji Miejskiej — Warszawa
17. Biuro Studiów i Projektów Inżynierii i Komunikacji Miejskiej „Komunikacja” — Warszawa
18. Centralny Ośrodek Biura Projektów Budownictwa Przemysłowego „Bistyp” — Warszawa
19. Zakład Techniki Świetlnej Instytutu Elektroniki — Międzyzlesie
20. Instytut Techniki Budowlanej — Warszawa

The author, director general of the State Enterprises for Conservation of Art (generally referred to in Polish in an abbreviated form as PKZ), presents the works of the organization on the restitution of the Castle since 1956, i.e. since the establishing of the Castle Planning Department within the framework of PKZ. In addition to planning and building works, up to 1970 art conservation enterprises were engaged in conservation works on the saved elements. In 1971 PKZ became the executor general of planning, building and conservation works. Organizational, building and conservation operations lasted till 1972. The main assumption was the principle of a concomitant execution of these works and of planning activities, which accelerated the commencing of works on the restitution of the Castle by two years. The second principle was to save and make use in the rebuilding of everything that was left by the Castle. The third principle was to introduce achievements of modern technology. The works were performed under surveillance of the Architectural

Conservatory Commission headed by Professor J. Zachwatowicz and functioning within the Civic Committee for the Reconstruction of the Royal Castle in Warsaw. In April 1972 the Directorship for the Reconstruction of the Royal Castle was appointed, to which gradually emerging specialistic work administrations were subordinated, to mention only the Enterprise for Conservation of Arts, the Sculptures Workshop, the Stonework Administration etc.

The author describes stages of work implementation with reference to individual parts of the Castle up to 1978 when the Castle entered a final phase of the works. Also discussed in the article is the participation in the Castle's restitution of PKZ branch offices and other organizations, of building and conservation teams as well as voluntary works. At present, thanks to the experience gained, the PKZ section formed to reconstitute the Castle has become an enterprise able to undertake most complicated planning, building and conservation works on historic buildings.

JERZY STANKIEWICZ

ODBUDOWA ZABYTKOWYCH ZESPOŁÓW GDAŃSKA PO 1945 R.*

Tematyka zakreślona tytułem jest zbyt obszerna, by ją pomieścić w krótkim artykule. Z konieczności więc ograniczam omówienie odbudowy gdańskich zespołów o znaczeniu kulturowym do kilku zaledwie zagadnień związanych z odbudową Głównego Miasta.

Myszę, że mogę również pominąć — jako sprawę oczywistą — szczegółową problematykę historycznych i emocjonalnych uwarunkowań, które zadecydowały o częściowej rekonstrukcji krajobrazu Starego Gdańska. Wprawdzie w toku dyskusji w pierwszych latach po wojnie padały pojedyncze głosy nie tylko za rezygnacją z odbudowy historycznej struktury Starego Gdańska¹, lecz nawet za jej dalszą niwelacją², wprawdzie sporadycznie słyszało się cierpkie uwagi nie doceniające uniwersalistycznego, wręcz światowego znaczenia dawnej gdańskiej architektury³, jednakże znakomita część światłego społeczeństwa pozostawała pod bezpośrednim lub pośrednim wpływem świetnych przedwojennych publikacji: Morelowskiego⁴ i Kilarskiego⁵, zadających kłam różnego rodzaju ignorancją, bałamutnym sądom i opiniom. Istotną rolę w kształtowaniu się i pogłębianiu emocjonalnego stosunku społeczeństwa Gdańska odegrała świeża jeszcze pamięć

wrześniowej obrony Poczty Polskiej i Westerplatte, a także ukazanie się już w 1947 r. popularnej książki Pelczara⁶. Swoją drogą jednak, z perspektywy lat można zrozumieć głosy tych, którzy domagali się utworzenia ze zrujnowanego miasta swoistego rezerwatu — pomnika, napominającego i ostrzegającego społeczeństwo przed wojną i jej skutkami⁷. Zresztą ruiny Gdańska, groźne w początkowym okresie jesiennych i wiosennych sztormów, latem 1946, a zwłaszcza 1947 r. pokryły się bujną zielenią i kwieciami, rzecz można — ożyły i urzekają malowniczością.

Pierwszym, a równocześnie silnym rzecznikiem odbudowy w duchu historycznym był wiceprezydent Gdańska — prof. Władysław Czerny. Pod jego to kierunkiem, bodajże już w 1945 r., opracowano wstępne szkice planów uwzględniających taką odbudowę⁸. Dopiero jednak w ciągu 1946 r., równocześnie z pracami zabezpieczającymi prowadzonymi przez wojewódzkiego konserwatora zabytków prof. Jana Borowskiego, można było rozpocząć wstępne rozpoznania źródeł dających podstawę do historycznej odbudowy. Duży wkład w tym okresie wniósł dyrektor Biblioteki Miejskiej dr Marian Pelczar wraz

* Referat wygłoszony na sesji naukowej „Historia architektury i urbanistyki oraz ochrona zabytków w Polsce w latach 1918—1978” w dniu 8.X.1978 r. we Wrocławiu.

¹ Por. I. Trojanowska, *Wstęp* oraz W. Gruszkowski [w:] *Wspomnienia z odbudowy Głównego Miasta*, Gdańsk 1978, s. 10, 22—24.

² M. Janowski, *Miasto, którego nie należy odbudowywać*, „Skarpa Warszawska”, R. 2, 1946.

³ W. Wnuk, *Wiosna nad Motławą*, Warszawa 1952, s. 19 n.

⁴ M. Morelowski, *Źródła architektury gdańskiej*, „Wiadomości Literackie”, nr 31—32, 1939.

⁵ J. Kilarski, *Gdańsk*, Poznań 1937.

⁶ M. Pelczar, *Polski Gdańsk*, Gdańsk 1947.

⁷ R. Massalski, *Odbudowa Głównego Miasta i obiektów zabytkowych*, [w:] *Gdańsk, jego dzieje i kultura — Rozwój urbanistyczny i architektoniczny Gdańska*, Warszawa 1969, s. 224; por. też: K. Pruszyński, *Gdańskie dziś widmo*, „Odrodzenie”, nr 45, 1946, s. 2.

⁸ I. Trojanowska, *Wstęp*, op. cit., s. 9.