

JOANNA LIGENZOWSKA*

Kraków

**WPLYW GLOBALNEGO KRYZYSU FINANSOWEGO
NA SYTUACJĘ RYNKU PRACY W PAŃSTWACH BAŁTYCKICH
(LITWA, ŁOTWA I ESTONIA)**

Słowa kluczowe: kryzys finansowy, państwa bałtyckie, rynek pracy

STRESZCZENIE

Współczesny kryzys gospodarczy, który wystąpił w latach 2008–2009, był jednym z największych kryzysów, jakie dotknęły gospodarkę światową. Rozpoczął się w Stanach Zjednoczonych, po czym przetoczył się przez większość krajów na świecie, szczególnie wysoko rozwiniętych. W Europie najsilniej skutki kryzysu odczuły państwa bałtyckie (Estonia, Litwa i Łotwa). Konsekwencją tego wydarzenia był między innymi spadek produkcji oraz wzrost bezrobocia w tym regionie.

Celem artykułu jest porównanie wybranych wskaźników odzwierciedlających sytuację na rynku pracy (PKB, stopy bezrobocia oraz wskaźnik zatrudnienia) pomiędzy gospodarkami państw bałtyckich w Europie. Problemy na rynku pracy w obszarze Morza Bałtyckiego są coraz bardziej istotne z punktu widzenia poszerzenia Unii Europejskiej. Wraz z otwarciem granic krajów „starej 15” rozpoczęła się masowa emigracja ludności w poszukiwaniu większych zarobków i lepszej pracy, co doprowadziło do drenażu lokalnych rynków pracy i spadku liczby wykwalifikowanych pracowników.

Wprowadzenie

Współczesny kryzys finansowy, który rozpoczął się w Stanach Zjednoczonych w 2008 roku, jest uważany za największy kryzys od 1929 roku, kiedy to nastą-

* Joanna Ligenzowska, doktorantka Uniwersytetu Rolniczego w Krakowie, e-mail: ripsa@tlen.pl.

piło załamanie na nowojorskiej giełdzie papierów wartościowych. System ekonomiczny XXI wieku jest oparty na wzajemnych powiązaniach i zależnościach, dlatego też skutki tego wydarzenia odcisnęły się na całej gospodarce światowej, głównie w krajach wysoko rozwiniętych. Niemniej wpływ kryzysu sektora finansów publicznych na sytuację ekonomiczną i spowolnienie gospodarcze w poszczególnych krajach był mocno zróżnicowany. Spadek popytu, co doprowadziło w następstwie do załamania eksportu, bankructwa instytucji finansowych, gwałtowne zmiany kursów walut, szczególnie krajów wschodzących, oraz wycofywanie kapitału przez instytucje finansowe na rynku międzynarodowym to tylko niektóre przyczyny pogorszenia się sytuacji gospodarczej krajów w Europie¹.

W wyniku turbulencji na rynkach finansowych najbardziej ucierpiały przedsiębiorstwa i gospodarstwa domowe. Pierwszą konsekwencją stało się ograniczenie akcji kredytowej banków oraz wzrost kosztów udzielania kredytów. Problemy ze źródłem finansowania uszczupliły z kolei bieżącą konsumpcję i zmieniły plany inwestycyjne wielu przedsiębiorstw, a to przełożyło się na mniejszą liczbę zamówień. Wskaźniki mikroekonomiczne na lokalnych rynkach w bardzo szybkim tempie przełożyły się na skalę makroekonomiczną. Większość gospodarek wkroczyła w fazę recesji, notując ujemną dynamikę wzrostu, a ponadto została zahamowana międzynarodowa aktywność handlowa. Okazało się to szczególnie szkodliwe dla gospodarek opartych na eksporcie, na przykład Estonii².

Pogarszające się wyniki finansowe przedsiębiorstw oraz brak perspektywy poprawy sytuacji otoczenia inwestycyjnego znalazły odzwierciedlenie na rynkach pracy. Aby zredukować rosnące koszt pracy, zaczęto masowo zwalniać pracowników, zmniejszać liczbę godzin pracy (pracownikom etatowym) oraz obniżać poziom wynagrodzenia.

Celem niniejszego opracowania jest analiza wpływu kryzysu finansowego na rynki pracy w państwach bałtyckich w latach 2008–2009.

Metodyka badań

Metodyka stosowana w niniejszym artykule została określona przez Europejski Urząd Statystyczny (Eurostat). Dynamika zmian PKB (zagregowana wartość dóbr i usług finalnych wytworzonych na terenie danego kraju w ciągu roku)

¹ A. Adamczyk, *Współczesny kryzys finansowy-przyczyny i konsekwencje dla gospodarki światowej*, Wydawnictwo Uniwersytetu Wrocławskiego, Wrocław 2012.

² *Rynek pracy w obliczu kryzysów gospodarczych*, Kraków 2009, www.rynekpracy.pl. (22.03.2014).

w poszczególnych krajach, stopa bezrobocia mierzona stosunkiem liczby bezrobotnych do ludności aktywnej ekonomicznie, wskaźniki zatrudnienia: ogólny (odsetek ludności w wieku 15–64 lat pracujących zawodowo), a także wskaźnik bezrobocia wśród osób młodych obliczany na podstawie odsetka ludności w wieku 15–24 lat pracującej zawodowo zostały określone w procentach³.

Kraje bałtyckie

Mianem krajów bałtyckich zwykło określać się grupę trzech państw położonych nad Morzem Bałtyckim: Litwę, Łotwę i Estonię. Razem zajmują one powierzchnię około 175 km², a zamieszkuje je niespełna 6,5 mln mieszkańców, należą więc one do jednych z najmniejszych państw Europy.

Poza położeniem geograficznym łączą je bardzo mocno również czynniki historyczne, kulturowe, gospodarcze i polityczne. Niepodległe od 1991 roku były republiki radzieckie zostały pełnoprawnymi członkami Unii Europejskiej oraz NATO w 2004 roku. Wydarzenie to miało niezwykle znaczenie dla tego regionu. Napływający ze wszystkich państw członkowskich oraz pozaunijnych kapitał zagraniczny, który pobudził liczne inwestycje, szybko rosnący rynek kredytów oraz wzrost konsumpcji wewnętrznej, przyczynił się do błyskawicznego wzrostu gospodarczego oraz poprawił konkurencyjność eksportu przez obniżenie jednostkowych kosztów pracy. Wzrost wartości realnego PKB w latach 2004–2007 szacowany był na poziomie 35–48% rocznie, co było ewenementem w skali całej Europy⁴.

Bardzo pozytywne zmiany zaszły również na rynku pracy. Przystąpienie do Wspólnoty Europejskiej przyspieszyło reformy poprawiające elastyczność tegoż rynku, a także otworzyło nowe możliwości finansowania dzięki programom rządowym wspierającym przedsiębiorców oraz funduszom unijnym. Największe ożywienie nastąpiło w branży nieruchomości. W Estonii w apogeum boomu w branży budowlanej pracowało około 10% ludności aktywnej zawodowo.

Państwa bałtyckie wyróżniały także niskie koszty pracy, które kształtowały się na poziomie 20% średniej unijnej. W późniejszym okresie mimo dużego wzrostu płac koszty pracy nadal stanowiły jedynie około 30% średniej wartości

³ L. Tanning, T. Tanning, *Companies Working Efficiency before and after the Economic Crisis of the Latvia Example*, „Global Advanced Research Journal of Management and Business Studies” 2013, vol. 2 (3), s. 126–136.

⁴ M. Hazans, K. Philips, *The Post-Enlargement Migration Experience in the Baltic Labor Markets*, Discussion paper series//Forschungsinstitut zur Zukunft der Arbeit 2011, no. 5878.

w całej UE. Wpłynęło to na poprawę konkurencyjności zarówno pracowników na rynkach europejskich, jak i wytwarzanych przez nich dóbr i usług w kraju⁵.

Otwarcie nowych granic dało możliwość migracji, która spowodowała kilkukrotny spadek bezrobocia, co w konsekwencji przełożyło się na wyższe płace i wzrost standardów życia. Miejscami docelowymi migracji zostały głównie państwa skandynawskie (Szwecja, Finlandia) oraz Irlandia, Niemcy i Wielka Brytania. Jednak nie wszyscy mieszkańcy obszaru Morza Bałtyckiego mieli takie same możliwości poszukiwania pracy za granicą. Na Łotwie, Litwie i Estonii zamieszkuje duża grupa mniejszości rosyjskiej, dla której rynki europejskie są zamknięte. Zmiany, jakie wywołało zjawisko migracji, pozwoliły im na znalezienie zatrudnienia oraz możliwości wyższych zarobków⁶.

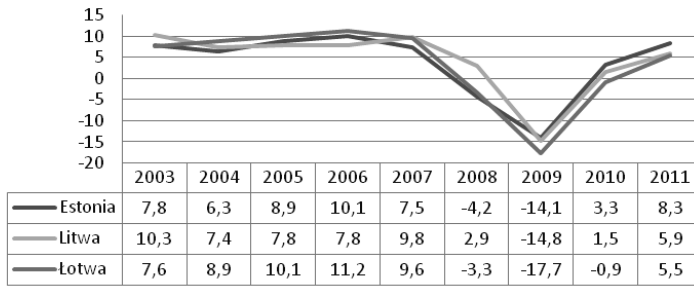
Kryzys finansowy na rynkach pracy Litwy, Łotwy i Estonii

Litwa, Łotwa i Estonia należą do państw, które najmocniej odczuły skutki globalnego kryzysu finansowego. Po latach *prosperity* nastąpiła konfrontacja z niedojrzałym, stosunkowo młodym, a co za tym idzie – słabym systemem finansowym oraz z nadmierną konsumpcją „na kredyt” spowodowaną nagłym i bardzo szybkim wzrostem gospodarczym. Sytuację pogorszyło to, iż obszar ten to stosunkowo małe rynki wewnętrzne i każda perturbacja mocno odbija się na produkcji. Zmiany koniunktury i spadek dynamiki rozwoju gospodarczego w 2009 roku doprowadziły do silnej redukcji wydatków wewnętrznych na Litwie i w Estonii. Na Łotwie dodatkowym czynnikiem stało się pęknięcie bańki spekulacyjnej na rynku nieruchomości. W rezultacie nastąpił spadek PKB.

Wzrost produkcji krajowej gospodarek bałtyckich w latach 2003–2007 był w głównej mierze oparty na inwestycjach zagranicznych i eksporcie (w 2007 roku ich łączna wartość sięgnęła 35,5% PKB, z czego aż 1/3 stanowiły inwestycje zagraniczne). Spowolnienie gospodarcze na światowych rynkach spowodowało, że nagle i w bardzo krótkim czasie nastąpiło wycofanie kapitału zagranicznego oraz spadek popytu na produkty eksportowe. Odbiło się to również na produkcji wewnętrznej i popycie krajowym. PKB Łotwy, Litwy i Estonii od 2007 do 2009 roku zmalał niemalże o 25%.

⁵ http://epp.eurostat.ec.europa.eu/portal/page/portal/labour_market (22.03.2014); A. Purju, *Economic and Social Situation on the Baltic States: Estonia, European Economic and Social Committee*, Tallinn Technical University, Tallinn 2013.

⁶ M. Hazans, K. Philips, *The Post-Enlargement Migration...*

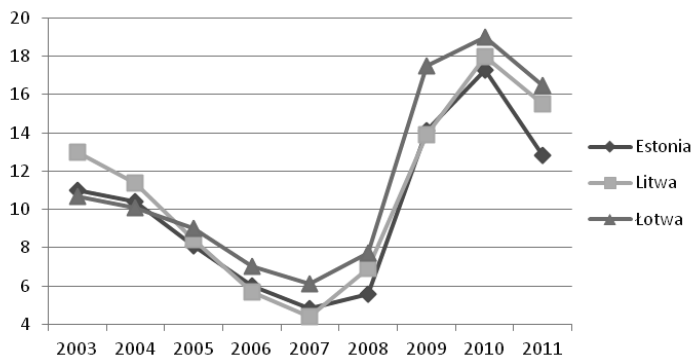


Rysunek 1. Dynamika zmian PKB (w %) w krajach bałtyckich w latach 2003–2011

Źródło: Eurostat.

W najtrudniejszej sytuacji znalazła się Łotwa, która 3 lata z rzędu notowała ujemną produkcję. Ponadto, kraj ten musiał zmagać się z inflacją, która była spowodowana nadmiernym wzrostem płac w stosunku do wydajności pracy oraz wzrostem popytu⁷.

Następstwem tego było pogorszenie się sytuacji na rynkach pracy. Kryzys charakteryzuje się nadwyżką podaży nad popytem, spadkiem produkcji i nakładów inwestycyjnych oraz przychodów przedsiębiorstw. Równoległe niekorzystne zjawiska zachodzą na rynku pracy. Spada zatrudnienie, rośnie bezrobocie, wyhamowuje wzrost płac bądź następuje obniżka wynagrodzenia. W konsekwencji zmniejszają się realne dochody społeczeństwa, obniża się poziom życia i wzrasta ubóstwo.



Rysunek 2. Stopa bezrobocia (w %) w krajach bałtyckich w latach 2003–2011

Źródło: Eurostat.

⁷ A. Āslund, V. Dombrovskis, *How Latvia Came through the Financial Crisis*, Peter G. Peterson Institute for International Economics 2011.

Globalny kryzys wymusił na rządach Litwy, Łotwy i Estonii szereg kolejnych reform, takich jak: podniesienie podatków, cięcia budżetowe, a to z kolei przełożyło się na zamrożenie płac i redukcję zatrudnienia w sektorach zarówno prywatnym, jak i publicznym. Kryzys dotknął najboleśniej pracowników firm budowlanych oraz sektora bankowego. Najmocniej jednak w dobie kryzysu uwidocznił się problem migracji. Po roku 2004 liczba ludności drastycznie spadła: w Estonii o około 6%, na Litwie i Łotwie – o 13–14%. Spowodowało to spadek bezrobocia w latach 2004–2007, jednak w dobie kryzysu duża część emigrantów wróciła do kraju z powodu trudnej sytuacji gospodarczej w całej Europie.

Tabela 1

Szacunkowa liczba obywateli państw Litwy, Łotwy i Estonii przebywających w państwach EU-15 w latach 2004–2012 oraz zmiany procentowe

Kraj	2004	2006	2008	2010	2012	2004/2012 (%)
Estonia	28 000	34 000	45 000	58 000	69 000	140
Litwa	50 000	99 000	167 000	193 000	254 000	400
Łotwa	23 000	32 000	57 000	80 000	128 000	450

Źródło: Eurostat.

Trzeba zaznaczyć, że największą grupą społeczną, która w latach 2004–2007 opuściła kraje bałtyckie w celach zarobkowych, stanowili ludzie niewykształceni oraz osoby młode, dlatego też w okresie kryzysu oni w największej mierze zasilili szeregi bezrobotnych⁸.

Tabela 2

Migranci powrotni oraz ich udział w całości imigracji w latach 2009–2011

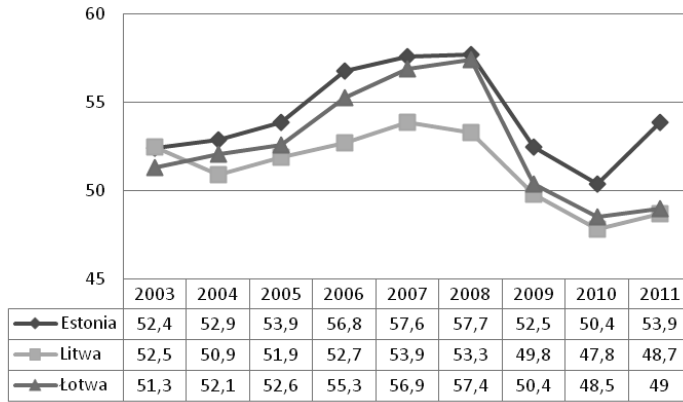
Kraj	2009		2010		2011	
	powrót	% wszystkich imigrantów	powrót	% wszystkich imigrantów	powrót	% wszystkich imigrantów
Estonia	1665	43	1611	57	2034	55
Litwa	4821	74	4153	80	4012	89
Łotwa	521	19	254	11	1481	20

Źródło: Eurostat.

Perturbacje na rynku pracy pokazuje również wskaźnik zatrudnienia, który sukcesywnie wzrastał od momentu przystąpienia analizowanych krajów do Unii

⁸ M. Hazans, K. Philips, *The Post-Enlargement Migration...*

Europejskiej. Kryzys spowodował obniżenie się liczby osób zatrudnionych, co mogło być spowodowane problemami w branżach usługowych.



Rysunek 3. Wskaźnik zatrudnienia (w %) wśród osób w wieku 15–64 lat w okresie 2003–2011

Źródło: Eurostat.

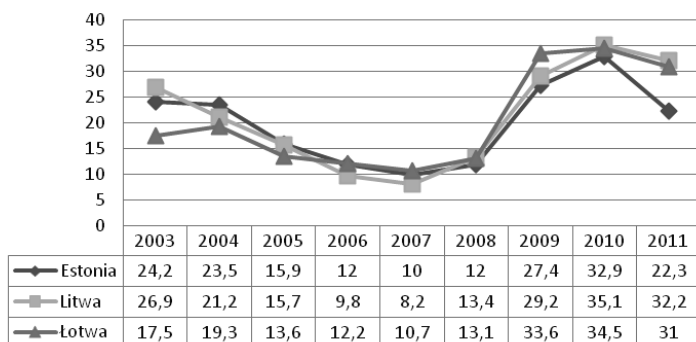
W minionym 10-leciu współczynnik ten przyjmował wartości w przedziale 48–58%. Najwyższy poziom zanotowano w roku 2008 – 57,7% w Estonii, najniższy na Litwie w 2010 roku – 48,5%. Można również zauważyć, iż najszybciej do poziomu wskaźnika zatrudnienia sprzed kryzysu wracała Estonia. Zmiany na Litwie i Łotwie zachodziły natomiast bardzo powoli.

Wskaźniki zatrudnienia wskazują na główne problemy, z którymi borykały się rynki pracy w tych krajach. Były to przede wszystkim niskie średnie wynagrodzenie oraz płaca minimalna (co oddziałuje na poziom konsumpcji i standard życia), a także rozwój szarej strefy. Niebagatelny wpływ miała również inflacja oraz sztywny kurs łata na Łotwie i lita na Litwie, co pogorszyło sytuację przedsiębiorstw.

Ogólny wskaźnik zatrudnienia jest na ogół niższy wśród kobiet i starszych pracowników. Wynika to z różnych ról społecznych, które pełnią kobiety poza podejmowaniem pracy, a w przypadku ludzi starszych z trudnościami przekwalifikowania się na pożądaną na rynku zawody. W latach 2009–2010 największy spadek zatrudnienia w opisywanym obszarze zanotowano wśród mężczyzn, co

było spowodowane tym, że załamanie gospodarcze dotknęło w największej mierze branże, w których pracowało ich najwięcej, na przykład budownictwo⁹.

Poza grupą niewykwalifikowanych pracowników kryzys finansowy dotknął najmocniej ludzi młodych. Jest to grupa społeczna najbardziej narażona na marginalizację na rynku pracy spowodowaną brakiem umiejętności poszukiwania pracy, doświadczenia zawodowego czy odpowiednich kwalifikacji¹⁰.



Rysunek 4. Stopa bezrobocia (w %) wśród osób w wieku 15–24 lat w okresie 2003–2011

Źródło: Eurostat.

Jednym z następstw kryzysu finansowego jest to, że nie powstaje tak wiele miejsc pracy, jak w czasie *prosperity* gospodarczej. Nowych miejsc pracy jest znacznie mniej niż osób wchodzących na rynek. Dotyczy to głównie ludzi młodych, którzy kończą naukę. Często zdarza się, iż nawet jeśli młody człowiek znajdzie pracę, to wskutek redukcji etatów zostaje zwolniony z niej jako pierwszy, ponieważ ma najkrótszy staż pracy. Rysunek 4 pokazuje, jak znaczące zmiany zaszły w latach 2008–2011. Bezrobocie wśród młodych wzrosło trzykrotnie, z około 10 do 35%. Ponadto, kryzys spowodował spadek zapotrzebowania na niewykwalifikowanych pracowników w innych europejskich krajach, które stały się celem wyjazdu wielu Litwinów, Łotyszy i Estończyków. Rysunek ten obrazuje również to, iż zatrudnienie wśród młodych pomimo delikatnego wzrostu nie wróciło do poziomu sprzed kryzysu finansowego. Głównym problemem może

⁹ B. Gruževskis, *The Lithuanian Economy – Growth without Jobs*, European Economic and Social Committee 2013.

¹⁰ S. Verick, *Who is Hit Hardest during a Financial Crisis? The Vulnerability of Young Men and Women to Unemployment in an Economic Downturn*, IZA Discussion Papers no. 4359.

być fakt, że ożywienie gospodarcze nie przekłada się na szybką poprawę na rynku pracy. Konsekwencje są widoczne przez kilka kolejnych lat, a sytuacja zmienia się stopniowo. Niemniej wydaje się, iż kraje bałtyckie najgorsze mają już za sobą¹¹.

Podsumowanie

Celem artykułu było przedstawienie zmian, jakie zaszły na rynku pracy w krajach bałtyckich (Litwa, Łotwa, Estonia) w czasie globalnego kryzysu finansowego w latach 2008–2009.

Od 2004 roku państwa te stały się pełnoprawnymi członkami Unii Europejskiej, co przyczyniło się do bardzo szybkiego rozwoju i wzrostu gospodarczego na poziomie 6–10% PKB w skali roku. Liczne inwestycje oraz eksport pozwoliły na poprawę konkurencyjności tego region. Dodatkowym czynnikiem było otwarcie granic innych europejskich gospodarek, które stały się celem emigracji zarobkowej, powodując kilkukrotny spadek bezrobocia. Dobra sytuacja gospodarcza w kraju determinowała również wzrost konsumpcji wewnętrznej, a to z kolei przełożyło się na wzrost miejsc pracy i podniesienie poziomu wynagrodzeń.

W wyniku globalnego kryzysu finansowego intensywny rozwój gospodarczy krajów bałtyckich został wyhamowany. Kryzys spowodował nagle wycofywanie funduszy międzynarodowych, które były głównym czynnikiem pobudzającym inwestycje, i drastyczny spadek eksportu. Następstwa spowolnienia i recesji były szczególnie odczuwalne na rynku pracy, czego potwierdzeniem był rosnący poziom bezrobocia. Zmiany były także widoczne w spadku wskaźników zatrudnienia, zarówno ogólnego, jak i wśród młodzieży. Bez pracy pozostawało około 30–35% osób w wieku 15–24 lat. W ostatnim czasie doszło do odwrócenia negatywnej tendencji. PKB krajów bałtyckich ponownie zaczął rosnać, a stopa bezrobocia – obniżyć się. Wydaje się, że kraje bałtyckie najgorsze mają już za sobą. Powrót na właściwe ścieżki intensywnego rozwoju umożliwi im zniwelowanie różnic, jakie w wielu aspektach nadal dzielą je od czołówki UE.

Bibliografia

- Adamczyk A., *Współczesny kryzys finansowy-przyczyny i konsekwencje dla gospodarki światowej*, Wydawnictwo Uniwersytetu Wrocławskiego, Wrocław 2012.
- Ļslund A., Dombrovskis V., *How Latvia Came through the Financial Crisis*, Peter G. Peterson Institute for International Economics 2011.

¹¹ *Rynek pracy...*

- Gruževskis B., *The Lithuanian Economy – Growth without Jobs*, European Economic and Social Committee 2013.
- Hazans M. Philips K., *The Post-Enlargement Migration Experience in the Baltic Labor Markets*, Discussion paper series//Forschungsinstitut zur Zukunft der Arbeit 2011, no. 5878.
- http://epp.eurostat.ec.europa.eu/portal/page/portal/labour_market.
- <http://nbn-resolving.de/urn:nbn:de:101:1-20091105792>.
- Purju A., *Economic and Social Situation on the Baltic States: Estonia*, European Economic and Social Committee, Tallinn Technical University, Tallinn 2013.
- Rynek pracy w obliczu kryzysów gospodarczych*, Kraków 2009, www.rynekpracy.pl.
- Verick S., *Who is Hit Hardest during a Financial Crisis? The Vulnerability of Young Men and Women to Unemployment in an Economic Downturn*, IZA Discussion Papers, no. 4359.
- Tanning L., Tanning T., *Companies Working Efficiency before and after the Economic Crisis of the Latvia Example*, „Global Advanced Research Journal of Management and Business Studies” 2013, vol. 2 (3).

THE IMPACT OF THE GLOBAL FINANCIAL CRISIS ON THE LABOR MARKET IN THE BALTIC STATES (LITHUANIA, LATVIA AND ESTONIA)

Keywords: financial crisis, the Baltic States, the labor market

SUMMARY

Contemporary economic crisis that occurred in 2008–2009, was one of the biggest crises, which has affected the global economy. The crisis began in the United States, then swept through most of the countries in the world, especially highly developed. In Europe most affected by the crisis were Baltic States (Estonia, Latvia and Lithuania). The consequences of this event was, among others, a decline in production and the collapse of the labor market in this area. The purpose of this article is to compare the gross domestic product, unemployment rate and the employment rate among the smallest economies in Europe. Labor market problems in the Baltic Sea are becoming more important from the point of view of EU enlargement. With the opening of the borders of the “old 15” have begun a mass migration of people in searching of higher wages and better work which led to the drain of local labor markets and the decline of skilled workforces.