

KINGA KRASNODEBSKA

ZOFIA KRZYMUSKA-FAFIUS

Szczecin

ROMAŃSKIE KRUCYFIKSY BRĄZOWE Z TERENU POMORZA ZACHODNIEGO

Słowa kluczowe: romańskie krucyfiksy brązowe, Kościół na Pomorzu, historia Pomorza, średniowieczne zabytki

Keywords: romanesque bronze crucifixes, Church in Pomerania, the history of Pomerania, medieval monuments

Przedmiotem niniejszej wzmianki są znalezione w drugiej połowie XX wieku na terenie Pomorza Zachodniego dwa romańskie krucyfiksy brązowe. Jeden z Żelichowa (między Cedynią a Moryniem), drugi z terenu Pyrzyc. Obydwa nie były dotąd publikowane.

Jako nowa dziedzina badań krucyfiksy brązowe zaistniały dość późno, ok. 1930 roku, gdy Erich Meyer i Otto von Falke zaczęli je zbierać dla Berlińskiego Muzeum Rzemiosła Artystycznego¹. Zgodnie z charakterystyką Petera Blocha, który zajął się opracowaniem zebranych obiektów, przez pojęcie „romańskie krucyfiksy brązowe” rozumieć należy dzieła odlewane z niewielkiego kawałka brązu (*corpora*), zawierające płaski lub różnie ukształtowany wgłębiony rewers, które przytwierdzane były do krzyży za pomocą nitów lub gwoździ przebijających dłoń i otwory poniżej stopami ustawionymi przeważnie na *suppedaneum*

¹ P. Bloch, *Romanische Bronzekruzifixe*, Berlin 1992, s. 14.

odlanym razem z korpusem². Typ niewielkiego krucyfiksu, wykształcony pod koniec XI wieku wraz z rozwojem praktyk liturgicznych kościoła chrześcijańskiego, był niezwykle popularny w okresie romańskim.

Ze względu na naczelne znaczenie krzyża wśród symboli chrześcijańskich krucyfiksy już w XII wieku stanowiły podstawowe wyposażenie kościoła, gdzie umieszczano je na ołtarzu, a używane były do czynienia gestów w obrzędach liturgicznych³. Romańskie krucyfiksy ołtarzowe funkcjonowały również jako krzyże procesyjne i relikwiarze⁴. Znanе są także egzemplarze, które funkcjonowały w obrębie pochówków jako obiekty funeralne lub były zakopywane na okoliczność poświęcenia kościoła w miejscu fundacji⁵.

W Europie romańskie krucyfiksy brązowe najliczniej występują na terenie niemieckojęzycznym. Na Pomorzu Zachodnim omawiane egzemplarze są jedynymi znanymi przykładami. Stanowią tym samym cenne uzupełnienie niewielkiej grupy obiektów o charakterze religijnym, zachowanych z wczesnego okresu chrześcijaństwa na tym terenie.

Pierwszy krucyfix został znaleziony na polu rolnika, według przekazów ustnych wśród szczątków kostnych. Funkcjonowanie w obrębie pochówku pozwoliłoby na określenie miejsca znaleziska jako lokalizacja *in situ*. Krzyżyk, początkowo przechowywany przez rolnika w jego domu, zauważony przez miejscowego proboszcza, został przekazany ks. infułatowi Romanowi Kostynowiczowi, pełniącemu funkcję diecezjalnego konserwatora zabytków. Umieścił on dzieło w drewnianej podstawie i ekspozował je na swoim stole. Po śmierci ks. infułata krucyfixem zainteresował się aktualny gospodarz diecezji, ks. arcybiskup Andrzej Dzięga, i przeniósł dzieło do swej rezydencji, gdzie znajduje się do dziś⁶.

Krzyż o długości ok. 16 cm wykonany jest w brązie. Jego prosto zakończone ramiona obrzeżone są ośmiomilimetrową bordiurą. Po stronie gładko opracowanego rewersu z jego pionowym ramieniem zespolony jest, zwężający się ku dołowi, skoordynowany żeliwny klin długości ok. 6–8 cm.

² *Ibidem*.

³ M. Janocha, *Ewolucja liturgii mszalnej w XIV i XV wieku w Polsce w świetle świadectw ikonograficznych*, w: *Sztuka około 1400. Materiały Sesji Stowarzyszenia Historyków Sztuki, Poznań, listopad 1995*, Warszawa 1995, t. 2, s. 300.

⁴ P. Bloch, *Romanische Bronzekruzifixe*, s. 15–17.

⁵ *Ibidem*, s. 19.

⁶ W tym miejscu chcielibyśmy podziękować diecezjalnemu konserwatorowi zabytków, ks. Markowi Cześninowi, za udostępnienie fotografii krzyżyka.



Il. 1. Krucyfiks z Żelichowa

Pałac Arcybiskupi w Szczecinie. Fot. M. Cześnin.

Postać Chrystusa o wysokości ok. 12 cm jest umocowana na krzyżu za pomocą trzech gwoździ przebijających dłonie i prostokątną zawieszkę pod stopami. W ogólnej percepcji bryła postaci czyni wrażenie zwartej, niemal kubicznej. Jej elementy plastyczne nie uwypuklają się, nie żłobią głębiej jej powierzchni, a ich krawędzie są jedynie zaznaczone, z tendencją do linii prostych i pionowych. Modelunek oddany jest graficznie za pomocą prostych grawerowanych linii. Mimo linearyzmu i stylizacji przedstawienie nie traci jednak związku z rzeczywistością, w charakterze stylowym jest naturalistyczne.

Chrystus ukazany w typie żywego wisi frontalnie. Jego sylwetka jest wyprostowana, a lekko ugięte ręce tworzą linię łuku. Postać płasko przylega do krzyża. Jedynie głowa wraz z ramionami są od niego lekko odchyłone, zachowując przy tym półplastyczne opracowanie. Odchylenie ukazuje wgłębienie rewersu powstałe podczas odlewu. W oglądzie z profilu tworzy, wraz z coraz bardziej uwypuklającą się w kierunku brzucha partią torsu, esowaty zarys figury. Stopy wyprężonych nóg ułożone prostopadłe do ciała, jakby oparte na suppedaneum, które nie zostało wyodrębnione, nadają Ukrzyżowanemu wrażenie statyczności. Symetryczność pozycji zmniejszona jest lekkim przechyleniem głowy wraz

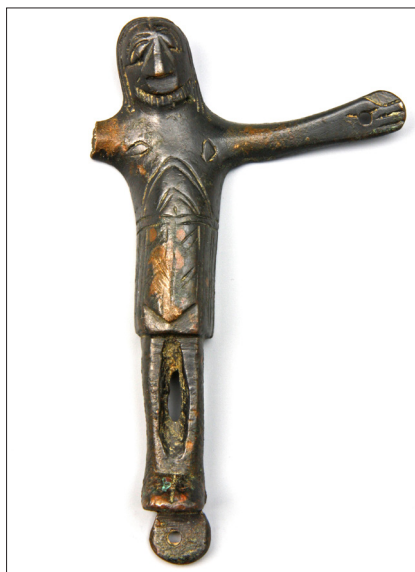
z barkiem ku prawej stronie, powodującym zróżnicowany poziom usytuowania dłoni (lewa wyżej) oraz powstałym prawdopodobnie wtórnie przesunięciem postaci z osi krzyża ku prawej stronie tak, że głowa widoczna jest na tle bordiury obiegającej krzyż, a suppedaneum je dotyka.

W twarzy dominuje sumarycznie, lecz wyraziście ukształtowany bardzo duży nos, który wiąże się bezpośrednio z kością czołową, tworząc z nią tzw. ścięte czoło. Do niego symetrycznie zbiegają się ukośnie zarysowane, duże, rozwarte, niezakryte powiekami, wypukłe gałki oczne. Podbródek jest lekko wydłużony i okolony prostym, płaskim, krótko przystrzyżonym, sztywnym zarostem. Fryzura, rozdzielona pośrodku przedziałkiem, dwoma falującymi, spiralnymi spływami opada na piersi. Prawa ręka ukazuje budowę kostną zaznaczoną prostymi rytami.

Anatomiczne szczegóły wypukłej klatki piersiowej wygrawerowane są liniami. Tworzą one migdałowaty zarys piersi, których różne ułożenie względem siebie odzwierciedla przechylenie sylwetki w prawo, zaznaczają także górną krawędź „kosza żeber”, wznoszącego się stożkowo ponad perizonium. Chusta biodrowa, zawieszona na pasku (*cingulum*) dwuwarstwowo, sięga kolan. Jej spodnia część zakończona jest horyzontalnie. Na wierzchu zaś jej trójkątnie zakończony fragment, zaznaczony pionową taśmą (względnie plisą), okolony spływającymi po bokach zdwojonymi fałdkami, tworzy symetryczny układ. Zastosowana dwuczęściowa forma perizonium z wierzchnim „fartuszkciem” wydaje się nawiązywać do szat liturgicznych, a mianowicie ornatu z kolumną nałożonego na przepasaną sznurem albę.

Stan zachowania krucyfiksu jest dobry. Niewielkie uszkodzenie widoczne jest jedynie w partii przebitej gwoździem lewej dłoni Ukrzyżowanego (rozpłaszczenie palców). Ponadto cała postać zsunięta jest nieco z osi. Obcym elementem, zapewne wtórnie zespolonym z pionową belką krzyża, jest żeliwny, spiczasto zakończony, płaski trzpień o nieopracowanej powierzchni. Jego obecność wskazuje na możliwość dokonanej w nieznanym czasie zmiany funkcji dzieła prawdopodobnie na pontyfikał lub krzyż procesyjny. Być może wówczas nastąpiło przemieszczenie postaci Chrystusa z osi i powstały uszkodzenia lewej dłoni, a główka przebijającego ją gwoździa uległa spłaszczeniu.

Drugi krucyfixs został znaleziony w Pyrzycach, zgodnie z informacją ustną podczas budowy nowego domu w latach osiemdziesiątych XX wieku, w obrębie tzw. Starego Miasta, w pobliżu średniowiecznych murów obronnych, gdzie niegdyś znajdował się klasztor Augustianek. W 2011 roku został zakupiony do



II. 2. Krucyfiks z Pyrzyc

Muzeum Narodowe w Szczecinie. Fot. G. Solecki.

zbiorów Muzeum Narodowego w Szczecinie od prywatnego właściciela⁷. Krucyfiks zachowany jest tylko w formie figurki Ukrzyżowanego. O pierwotnym umiejscowieniu jej na krzyżu świadczą jednak otwory po mocowaniu w dłoni i w oczku pod stopami. Postać Ukrzyżowanego podobnej wielkości do wyżej opisanego egzemplarza z Żelichowa, ok. 13 cm, wykazuje wyraźne z nim analogie, zarówno stylistyczne, jak i formalne. Wśród różnic dotyczących budowy sylwetki wymienić należy ukształtowanie goleni nóg. W figurce z Pyrzyc są płasko spiłowane – o czym świadczą ślady na powierzchni – i lekko się od siebie odchylają, tworząc owalny prześwit, zaś w postaci z Żelichowa mają formę zaokrągloną, a ustawione są prosto i równolegle. Odmiennie uformowane jest również oczko do mocowania pod stopami Ukrzyżowanego, przyjmując kształt okrągły, a nie prostokątny, jak w przypadku rzeźby z Żelichowa. Pozostałe różnice dotyczą opracowania powierzchni za pomocą grawerowanych linii, które oddają szczegóły anatomiczne i modelunek perizonium. Oczy figurki z Pyrzyc zaznaczone zostały podobnie – ukośnymi rytami o migdałowatym zarysie przebiegającymi od nasady nosa w kierunku kości policzkowych, jednak tu przełamana została

⁷ Nr inw. MNS/Szt/228.

symetryczność, lewo oko jest nieco mniejsze i osadzone wyżej od prawego. Dodatkowo zaznaczone zostały łuki brwiowe. Przedziałek włosów przesunięty jest nieco z osi w prawo. Włosy, opadające wzdłuż szyi trzema pasmami, są krótsze, sięgają do wysokości ramion. Opracowanie klatki piersiowej wydaje się odbiegać od anatomicznej poprawności, wykazując tym samym zwiększenie tendencji dekoracyjnych. Zatracony został układ piersi, sugerujący w figurce z Żelichowa przesunięcie klatki piersiowej w prawo. Tu lewa pierś bezzasadnie w stosunku do ułożenia ciała zaznaczona została w pionie. „Kosz żeber” rysuje nie pojedynczy, lecz podwójny ryt, który powtórzony został poniżej, w partii brzucha, gdzie, pośrodku, dodatkowo zaznaczony został podłużny pępek. Analogiczną formą zdwojonych rytów zarysowany jest pasek *cingulum*, fałdy perizonium opadające po bokach figury oraz niewystępująca w egzemplarzu z Żelichowa dekoracja jodełkowa trójkątnie zakończonego fragmentu chusty, w układzie odwrotnym do zarysu żeber.

Rzeźbie brak prawej ręki, z której zachowany jest fragment barku. Powierzchnia wykazuje drobne ubytki i zniekształcenia, zwłaszcza w partii trójkątnie zakończonego fragmentu perizonium, po prawej stronie. Brak krzyża umożliwia dokładną ocenę rewersu figurki. Rewers jest wgłębiony. Wgłębienie przebiega wzdłuż najbardziej wypukłej części figury, od głowy do dolnego brzegu perizonium, tworząc dość głęboką rynienkę, w której mogły być umieszczone relikwie⁸. Częściowe wgłębienie (z prześwitem) widoczne jest również w przestrzeni między goleniami nóg. Powierzchnia rewersu nosi ślady po odlewie.

Omówienie

Analiza formalna przedstawionych powyżej dzieł z Żelichowa i z Pырzyc wykazuje, że stanowią one realizację tego samego wzoru. Cechami charakterystycznymi są opracowanie głowy Chrystusa oraz ogólna budowa perizonium. Typowe jest również skonstrastowanie modelunku rzeźb. Naturalizm partii ramion i osadzenie odchylonej od krzyża głowy przeciwstawione są zgeometryzowanej formie perizonium. Rzeźby zostały jednak zrealizowane nieco odmiennymi środkami formalnymi, mającymi wpływ na odmienną ich tendencję ogólnych. Modelunek krucyfiksu z Żelichowa jest uproszczony, a mimo to jego forma wykazuje więcej cech naturalistycznych, w przykładzie z Pырzyc zaś dominuje schematyzm i dekoracyjność. Może to świadczyć o wykonaniu dzieł przez innego

⁸ P. Bloch, *Romanische Bronzekruzifixe*, s. 28.

twórcę. Nie bez znaczenia może być również odmienność środowisk, dla których były przeznaczone. Stylowo jednak są one bliskie i przynależą do okresu romańskiego. Przemawia za tym frontalne zawieszenie postaci Chrystusa, zwarta kompozycja bryły postaci, stylizacja formy szczegółów anatomicznych i modelunku.

Bloch w obszernej publikacji poświęconej brązowym krucyfiksom romańskim usystematyzował zachowany materiał zabytkowy. Zarówno forma fałd, jak i ukształtowanie perizonium to najbardziej obiektywne kryteria, które pozwoliły mu na wyłonienie typów i wariantów wśród krucyfiksów oraz ustalenie ich proveniencji artystycznej i datowanie. Forma perizonium na pasku (*cingulum*) w miejsce karolińskiej tuniki pojawiła się dopiero w XII wieku. Źródłem dla przedstawienia jest opis spoza kanonicznej Ewangelii, z apokryfu Nikodema⁹. Wśród dwunastowiecznych przykładów szczególne analogie do omawianych krucyfiksów odnaleźć można w grupie nazwanej przez Blocha *Hermannsburger Folge* – od nazwy miejscowości, z której pochodzi egzemplarz wzorcowy. Autor wywodzi grupę z rejonu środkowych Niemiec, z okolic gór Harzu (Dolna Saksonia). Charakterystyczne dla perizonium tych krucyfiksów jest horyzontalne zakończenie, szeroka środkowa część, czasem wypełniona ukośnymi zaznaczeniami fałd, flankowana przez fałdy chusty zwisające po bokach bioder¹⁰. Na szczególną uwagę zasługują przede wszystkim krucyfiks z berlińskiego Stiftung Stadtmuseum¹¹ (il. 3) i ze zbiorów Ulmer Museum¹² (il. 4) o zbliżonych wymiarach ok. 12 cm. Zwłaszcza egzemplarz z Ulm wykazuje wyraźne analogie z omawianymi przykładami. Budowa i ułożenie ciała, szczegóły fizjonomii twarzy o „świętym czole” i wyrazistym nosie, dwuwarstwowo ukształtowane perizonium z charakterystycznym „fartuszkem” na przodzie, czy nawet prosta forma krzyża z bordiurą dookoła – stanowią niemal odzwierciedlenie krucyfiks z Żelichowa. Natomiast wykorzystanie podwójnego ryty w zarysie żeber, brzucha i paska *cingulum* oraz pionowej taśmy na osi spiczasto zakończonego fragmentu chusty jest typowe dla opracowania krucyfiks z Pyrzyc. Analogiczna dekoracja jodełkowa widoczna na jego perizonium kształtuje również „fartuszek” blisko spokrewnionego z ulmskim egzemplarzem krucyfiks z Berlina.

⁹ *Ibidem*, s. 25.

¹⁰ *Ibidem*, s. 190.

¹¹ *Ibidem*, s. 191–192: krucyfiks III E 3.

¹² *Ibidem* s. 191, 193: krucyfiks III E 4.



Il. 3. Romański krucyfiks brązowy, XII wiek

Stiftung Stadtmuseum Berlin. Fot. za: P. Bloch, *Romanische Bronzekruzifixe*, tab. s. 81, III E 3.



Il. 4. Romański krucyfiks brązowy, XII wiek

Ulmer Museum. Fot. za: P. Bloch, *Romanische Bronzekruzifixe*, tab. s. 81, III E 4.

Bliskie pokrewieństwo formalne i stylistyczne z opracowanymi przez Blocha przykładami pozwala zaliczyć omawiane krucyfiksy do grupy *Hermannsburger Folge* jako kolejne przykłady, tym samym ustalić datowanie, zgodnie z ustaleniami Blocha, na okres „trzeciej fazy” rozwoju krucyfiksów brązowych, czyli na lata 1150–1180¹³.

Poszukując analogii wśród innych saskich wyrobów odlewniczych tego okresu, uwagę należy skierować na relatywnie późno rozpoczynające swą działalność środowisko artystyczne Magdeburga¹⁴, którego szczególnie znanymi odlewami są nagrobek biskupa Fryderyka z Wettinu i znajdujące się obecnie w Nowogrodzie Wielkim Drzwi Płockie.

Charakterystyczną cechą omawianych figurek jest ich ekspresja. Narzuca ją forma opracowania głowy Chrystusa – okolona „wianuszkciem” krótkiego, sztywnego zarostu, z dominującym dużym nosem i ukośnie zarysowanymi wyrazistymi oczami. Tak przedstawiona forma głowy kojarzy się z opracowaniem szeregu postaci przedstawionych na wspomnianych Drzwiach Płockich. Najbliższe analogie występują zwłaszcza w porównaniu z głową Józefa, czuwającego przy scenie Narodzenia Jezusa¹⁵, i Chrystusa ze sceny Biczowania (il. 5) oraz z twarzami Wdowy z Sarepy (il. 6) i Minezengera z bordiury lewego skrzydła¹⁶. Duże wyraziste oczy zaznaczone są wielokrotnie, m.in. na głowie lwa prawej antaby¹⁷, gdzie można również zauważyć charakterystyczne „ścięte czoło”. Dominują one także na twarzy postaci w paszczy smoka w scenie Zstąpienia do otchłani¹⁸.

Perizonium o charakterystycznej budowie, co wyraźnie widać zwłaszcza w przykładzie z Żelichowa, również znajduje analogie do przedstawień na Drzwiach Płockich. Nawiązuje do układu szat liturgicznych przedstawionych tam arcybiskupa magdeburgskiego Wichmana¹⁹ i biskupa płockiego Aleksandra z Malonne²⁰, dla wizerunków których wzorem był nagrobek biskupa Fryderyka

¹³ *Ibidem*, s. 43.

¹⁴ *Ibidem*, s. 27.

¹⁵ R. Knapieński, *Credo Apostolorum w romańskich Drzwiach Płockich*, Płock 1992, il. 39.

¹⁶ *Ibidem*, il. 113.

¹⁷ *Ibidem*, il. 120.

¹⁸ *Ibidem*, il. 64.

¹⁹ *Ibidem*, il. 96.

²⁰ *Ibidem*, il. 92.



II. 5. Biczowanie Jezusa

Drzwi Płockie, Nowogród Wielki.

Fot. za: A. Goldschmidt, *Die Bronzetüren von Nowgorod und Gnesen*, Leipzig 1932, tab. II/54 b.



II. 6. Wdowa z Sarepy

Nowogród Wielki. Fot. za: A. Goldschmidt, *Die Bronzetüren...*, tab. II/43 b.

z Wettinu (zm. 1152)²¹, wykonany w tej samej giserni w Magdeburgu²². Przyczym forma uległa stylizacji i uproszczeniu. W takiej recepcji horyzontalnie zamknięty spodni fragment odpowiada przepasanej sznurem (*cingulum*) spodniej albie, tu potraktowanej gładko, elementy stuy i dalmatyki zostały zredukowane, zaś trójkątnie zakończony wierzchni „fartuszek”, flankowany przez boczne fałdy, wyraźnie nawiązuje do ułożenia ornatu, na który nałożony jest arcybiskupi paliusz, na powierzchni perizonium zaznaczony dwoma rytami, stanowiący formalną oś symetrii ubioru.

Wymienione analogie pozwalają łączyć omawiane krucyfiksy z gisernią w Magdeburgu. Działalność tego ośrodka wielokrotnie omawiana była przez Ursulę Mende²³. Wśród innych dzieł bezpośrednio lub pośrednio wiązanych przez autorkę z warsztatem, a datowanych na wiek XII, warto wymienić znajdujące się w Germanisches Nationalmuseum w Norymberdze aquamanile w kształcie lwa o charakterystycznym „świętym czole” i dużych skośnych oczach²⁴, skrzynkę z przedstawieniem Chrystusa i Apostołów²⁵, których twarze potraktowane są sumarycznie, a dominującym ich akcentem są szerokie oczy i duże nosy, zaś w opracowaniu szat szczególnie często pojawia się motyw podwójnie grawerowanych linii oraz świecznik w kształcie człowieka-orła²⁶, którego twarz niestety uległa spłaszczeniu, lecz wciąż widoczny jest okalający ją „wianuszek” sztywnej brody. Na uwagę zasługuje również znajdujące się w skarbcu katedralnym w Minden aquamanile²⁷, zwłaszcza wizerunek mężczyzny o „świętym czole”, dużych oczach zarysowanych od nasady nosa ku uszom i dominującym nosie.

Twórcami Drzwi Płockich byli przedstawieni na nich mistrz Riquin oraz jego uczeń Waismuth²⁸. Wielokrotnie jednak badacze wspominali kwestię wpływów sztuki włoskiej na twórczość warsztatu z Magdeburga oraz związek Drzwi

²¹ *Ibidem*, il. 93 A.

²² U. Mende, *Die Bronzetüren des Mittelalters, 800–1200*, München 1983, s. 77; R. Knapieński, *Credo Apostolorum...*, s. 141–143.

²³ U. Mende, *Die mittelalterlichen Bronzen im Germanischen Nationalmuseum. Bestandskatalog*, Nürnberg 2013, s. 461 – zawiera zestawienie publikacji.

²⁴ *Ibidem*, s. 175–178.

²⁵ *Ibidem*, s. 139–141.

²⁶ *Ibidem*, s. 230–231.

²⁷ *Ibidem*, s. 179.

²⁸ U. Mende, *Die Bronzetüren...*, s. 74; R. Knapieński, *Credo Apostolorum...*, s. 9–10.

Płockich z drzwiami bazyliki San Zeno w Weronie²⁹. Według Mende warsztat magdeburski zatrudniał pracowników włoskich pracujących wcześniej przy starszej części płyt drzwi z San Zeno. Charakter ich dzieł wskazuje, że kształcili się na wzorach zaczerpniętych ze sztuki bizantyjskiej, która z kolei korzystała z form rozprzestrzenionych na obszarze Morza Egejskiego. W Magdeburgu wykonywali oni prace raczej drugorzędne, takie jak ornamenty bordiur czy ozdobne grawerowanie powierzchni odlewów³⁰.

Forma krucyfiksów, o prostej budowie, odznaczających się pewną niekonsekwencją modelowania naturalistycznej partii ramion i pochylonej głowy, przeciwstawionym zgeometryzowanej formie perizonium, a także schematyczne potraktowanie szczegółów fizjonomii twarzy, świadczy, że autorami dzieł mogli być raczej pomocnicy zatrudnieni w warsztacie. Za ich włoskim pochodzeniem i wykształceniem na wzorach sztuki bizantyjskiej, której nieobce były dzieła z kręgu kultury egejskiej, świadczyć mogą pośrednie analogie do figur kultowych należących do kręgu starożytnej kultury Morza Egejskiego. Dla omawianych krucyfiksów znaczenie mają przede wszystkim wyspiarskie wytwory kultury cykladzkiej, zwłaszcza idole – masowo produkowane figurki o mocno uproszczonej formie, zgeometryzowanych kształtach i przede wszystkim o płaskich twarzach z charakterystycznym „świętym czołem” i prostym, wydatnym, dużym nosem (por. Kobięcy Idol z Syros, 2200–2000 p.n.e., Narodowe Muzeum Archeologiczne w Atenach – tors, nos; Harfista z Keros, 2800–2300 p.n.e. z Narodowego Muzeum Archeologicznego w Atenach – nos; głowa idola kobiecego z Keros, typ Spedos, z Luwru, 2700–2300 p.n.e.).

Datowanie Drzwi Płockich na lata 1152–1154³¹ pozwala uściślić powstanie omawianych krucyfiksów na trzecią ćwierć XII wieku.

Znaczenie

Brązowe krucyfiksy romańskie z Żelichowa i Pyrzyce stanowią dla regionu Pomorza Zachodniego dzieła o szczególnej wartości. Chrystianizacja Pomorza Zachodniego nastąpiła dość późno, w latach 1124 i 1128. Misjonarz tych terenów – biskup Otton z Bambergu – został sprowadzony dzięki staraniom Bolesława Krzywoustego. Władca Polski wcześniej zbrojnie zajął grody pomorskie,

²⁹ R. Knapiński, *Credo Apostolorum...*, s. 21–24: stan badań.

³⁰ U. Mende, *Die Bronzetüren...*, s. 65, 78.

³¹ *Ibidem*, s. 74; R. Knapiński, *Credo Apostolorum...*, s. 9.

zachowując przy tym odrębność polityczną księstwa zarządzanego przez Warcisława I³². Miejscowości, z których pochodzą krucyfiksy, w drugiej połowie XII wieku położone były w obrębie księstwa. Ich wymowa teologiczna pozwala zatem wiązać je z wczesnym okresem funkcjonowania chrześcijaństwa i pierwszych kościołów na tych terenach.

Trudno jest ocenić prawdziwość przekazu o znalezieniu krucyfiku z Żelichowa wraz ze szczątkami kostnymi, jednak możliwość lokalizowania w tym miejscu chrześcijańskiego pochówku z okresu wczesnego średniowiecza wydaje się raczej mało wiarygodna. Przeczy temu przede wszystkim forma krucyfiku, a mianowicie dodany wtórnie trzpień, służący do osadzania krzyża na stopie lub trzonku. Świadczy to o przystosowaniu do funkcji krzyża procesyjnego lub pacyfikału – krzyża stawianego na ołtarzu. Najbliżej położonym od Żelichowa ośrodkiem o znaczącej roli w tym okresie jest Cedynia. Tu znajdował się wczesnośredniowieczny gród kasztelański, który znalazł się w obrębie diecezji wolińskiej utworzonej w 1140 roku³³. Niestety, źródła nie przekazują żadnych informacji o istnieniu w XII wieku kościoła w Cedyni ani w najbliższym otoczeniu Żelichowa³⁴. Krucyfiks jako przedmiot związany z odprawianiem liturgii chrześcijańskiej nie jest jednak znaleziskiem odosobnionym na tych terenach. Warto wspomnieć tu o odkryciu dokonany w 1994 roku podczas prac archeologicznych we wsi Nowe Objezierze, położonej w odległości ok. 4 km na północny wschód od Żelichowa. Znalezione tam niezwykle cenną i unikatową misę brązową, służącą zapewne podczas liturgii do obmywania rąk, zawierającą sceny z życia Heraklesa, związaną ze środowiskiem nadreńskim i datowaną na wiek XI–XII³⁵. Lokalizacja znalezisk utrudnia możliwość wiązania dzieł z konkretną świątynią. Niewątpliwie stanowią one pozostałość aktywności handlowej wiążącej te tereny z ważnymi ośrodkami średniowiecznej Europy³⁶. Jednak ich

³² J. Strzelczyk, *Apostołowie Europy*, Warszawa 1997, s. 234, 237–246.

³³ M. Rębkowski, *Chryścianizacja Pomorza Zachodniego. Studium archeologiczne*, Szczecin 2007, s. 15; E. Ryman, *Cedynia jako ośrodek administracyjny (XII–XIII w.) i miejski (XIII–XVI w.)*, w: *Cedynia i okolice poprzez wieki*, red. P. Migdałski, Chojna–Szczecin 2013, s. 114.

³⁴ M. Rębkowski wymienia fundacje kościelne powstałe od 1124 do 1230 r., zaznaczając przy tym, że lista kościołów dotyczy jedynie tych źródeł potwierdzonych, więc nie jest pełna (M. Rębkowski, *Chryścianizacja Pomorza Zachodniego...*, s. 25–72 [lista kościołów s. 72]).

³⁵ A. Janowski, S. Słowiński, *Sceny mitologiczne na misie brązowej z Nowego Objeziera i źródła ich inspiracji*, „Biuletyn Historii Sztuki” 2008, R. 70, s. 160.

³⁶ Znaczenie działalności handlowej rejonu dla historii tamtejszych znalezisk sugerował Zofii Krzymuskiej-Fafius prof. Władysław Filipowiak.

obecność świadczy o funkcjonowaniu pierwszych kościołów pomorskich zgodnie z ówczesnymi wymogami liturgii chrześcijańskiej. Zaś ich walory artystyczne ukazują wymagania mecenasów czy użytkowników, dla których były wykonane. Tendencje naturalistyczne, władczy charakter i większa precyzja w kształtowaniu formy, charakterystyczne dla krucyfiks z Żelichowa, sprawiają, że wykazuje on twórcze tendencje, i bliższy jest Drzwiom z Płocka, dziełu z kręgu mecenatu możnowładcy.

Drugi z krucyfiksów pochodzi z Pyrzyc, miejsca o szczególnym znaczeniu dla Pomorza, gdzie w 1124 roku rozpoczął swą misję św. Otton, i gdzie powstała jego staraniem pierwsza fundacja kościelna³⁷. Krucyfiks znaleziony został na terenie tzw. Starego Miasta, na obszarze, gdzie funkcjonował niegdyś klasztor Augustianek pochodzących z Wulfinghausen, ufundowany około 1250 roku przez Barnima I i jego drugą żonę Małgorzatę³⁸. Przypuszcza się, że w miejscu, gdzie stanął późniejszy kościół gotycki augustianek, mieściła się pierwsza sakralna pomorska fundacja Ottona, nad którą mniszki początkowo objęły patronat³⁹. W ramach hipotezy pozostać może twierdzenie o pochodzeniu krucyfiks z wystroju kościoła XII-wiecznego. Jednak tendencje dekoracyjne, schematyzm i odejście od naturalizmu, dające w konsekwencji wrażenie złagodzenia wyrazu formy, sprawiają, że funkcja dzieła i jego użyteczność mają charakter nadrzędny, co zbliża je do postulatów środowisk zakonnych, ówczesnie działających na tych terenach. Istotne znaczenie dla historii krucyfiks ma niewątpliwie położenie Pyrzyc na przecięciu ważnych szlaków komunikacyjnych. Działalność handlowa na terytorium Pomorza, podobnie jak w przypadku egzemplarza z Żelichowa, wydaje się być czynnikiem o istotnym znaczeniu. Zwłaszcza w przypadku Pyrzyc, gdzie w XII wieku funkcjonował targ⁴⁰, na szlaku prowadzącym z Magdeburga poprzez Chojnę, Pyrzyce i Stargard do Kołobrzegu⁴¹.

Nie bez znaczenia wydaje się również wykazane powyżej pochodzenie krucyfiksów z Magdeburga, świadczące o dziejach i powiązaniach historycznych

³⁷ M. Rębkowski, *Chryścianizacja Pomorza Zachodniego...*, s. 26.

³⁸ H. Lemcke, *Die Bau- und Kunstdenkmäler des Regierungsbezirks Stettin*, Bd. 2, H. 7: *Der Kreis Pyritz*, Stettin 1906, s. 150–151; H. Hoogeweg, *Die Stifter und Klöster der Provinz Pommern*, Bd. 2, Stettin 1925, s. 235.

³⁹ M. Rębkowski, *Chryścianizacja Pomorza Zachodniego...*, s. 26; E. Rymar, *Pyrzyce i okolice poprzez wieki*, Pyrzyce 2009, s. 99–100.

⁴⁰ *Historia Pomorza*, red. G. Labuda, t. I, cz. 2, Poznań 1969, s. 52.

⁴¹ *Katalog zabytków sztuki w Polsce: Powiat pyrzycki*, red. M. Zgliński, Seria Nowa, t. XIII, z. 1, Warszawa 2013, s. X, s. 159.

rejonu. W 1126 roku arcybiskupem Magdeburga został Norbert z Xanten, założyciel zakonu premonstratensów. Norbertanie obok cystersów stanowią istotny czynnik w rozwoju Kościoła i średniowiecznej kultury na Pomorzu Zachodnim. Pierwszym ich założeniem był klasztor w Grobe na wyspie Uznam, powstały tuż po połowie XII wieku. Tamtejsi mnisi przybyli z macierzystego klasztoru w Magdeburgu⁴². Odległość klasztorów pomorskich od interesujących nas miejscowości pozwala jedynie hipotetycznie wiązać krucyfiksy z kulturą premonstratensów⁴³.

Norbert z Xanten zasłynął również z dążeń do chrystianizacji ziem położonych na wschód od metropolii magdeburskiej. W swych ekspansywnych działaniach posunął się do sfalszowania dokumentów, w oparciu o które w 1133 roku tereny zaodrzańskie i cały Kościół polski weszły pod jego jurysdykcję. Jednak był to jedynie epizod; decyzja papieża została odwołana trzy lata później⁴⁴. Czyn ten świadczy jednak o jego pretensjach i determinacji w walce o przynależność metropolitalną biskupstw pomorskich. Znacznie bardziej doniosłe w skutkach niż rywalizacja o przynależność kościelną było niewątpliwie oddziaływanie Magdeburga na kulturalny i cywilizacyjny rozwój Pomorza i Polski, spowodowany organizacją życia społecznego w oparciu o prawo magdeburskie. Inicjatorem wielkiej kolonizacji wiejskiej i miejskiej, jednego z najważniejszych procesów Europy XII i XIII wieku, był wspomniany wyżej arcybiskup magdeburski Wichman⁴⁵, którego wizerunek ukazany został na Drzwiach Płockich, najważniejszym dziele giserni magdeburskiej⁴⁶. W świetle powyższych uwag brązowe krucyfiksy z terenu Pomorza Zachodniego są znakiem i skutkiem wielostronnych oddziaływań Magdeburga – ośrodka o szczególnym znaczeniu dla sztuki i dziejów Europy w XII i XIII wieku.

⁴² M. Rębkowski, *Chryścianizacja Pomorza Zachodniego...*, s. 46–48.

⁴³ Najbliżej Pyrzyc i Żelichowa położony był klasztor w Gramzow, powstały – jak się przypuszcza – w latach 1177–1178, zob. *ibidem*, s. 53.

⁴⁴ J. Strzelczyk, *Apostołowie Europy*, s. 235.

⁴⁵ *Ibidem*; J. Strzelczyk, „*Omnis pacis artifex*”: arcybiskup magdeburski Wichmann i jego epoka, (rec.): *Erzbischof Wichmann (1152–1192) und Magdeburg im hohen Mittelalter. Stadt – Erzbistum – Reich. Ausstellung zum 800. Todestag Erzbischof Wichmanns vom 29. Oktober 1992 bis 21. März 1993*, hrsg. v. M. Puhle, *Magdeburg 1992*, „*Nasza Przeszłość*” 1993, t. 80, s. 369–371.

⁴⁶ U. Mende, *Schreiber-Mönch und reitende Superbia. Bronzeleuchter der Magdeburger Gußwerkstatt des 12. Jahrhunderts*, w: *Erzbischof Wichmann (1152–1192)...*, s. 98.

Bibliografia

- Bloch P., *Romanische Bronzekruzifixe*, Berlin 1992.
- Historia Pomorza*, red. G. Labuda, t. I, cz. 2, Poznań 1969.
- Hoogeweg H., *Die Stifter und Klöster der Provinz Pommern*, Bd. 2, Stettin 1925.
- Janocha M., *Ewolucja liturgii mszalnej w XIV i XV wieku w Polsce w świetle świadectw ikonograficznych*, w: *Sztuka około 1400. Materiały Sesji Stowarzyszenia Historyków Sztuki*, Poznań, listopad 1995, Warszawa 1995.
- Janowski A., Słowiński S., *Sceny mitologiczne na misie brązowej z Nowego Objezierza i źródła ich inspiracji*, „Biuletyn Historii Sztuki” 2008, R. 70.
- Katalog zabytków sztuki w Polsce: Powiat pyrzycki*, red. M. Zgliński, Seria Nowa, t. XIII, z. 1, Warszawa 2013.
- Knapiński R., *Credo Apostolorum w romańskich Drzwiach Płockich*, Płock 1992.
- Lemcke H., *Die Bau- und Kunstdenkmäler des Regierungsbezirks Stettin*, Bd. 2, H. 7: *Der Kreis Pyritz*, Stettin 1906.
- Mende U., *Die Bronzetüren des Mittelalters, 800–1200*, München 1983.
- Mende U., *Die mittelalterlichen Bronzen im Germanischen Nationalmuseum. Bestandskatalog*, Nürnberg 2013.
- Mende U., *Schreiber-Mönch und reitende Superbia. Bronzeleuchter der Magdeburger Gußwerkstatt des 12. Jahrhunderts*, w: *Erzbischof Wichmann (1152–1192) und Magdeburg im hohen Mittelalter. Stadt – Erzbistum – Reich. Ausstellung zum 800. Todestag Erzbischof Wichmanns vom 29. Oktober 1992 bis 21. März 1993*, hrsg. v. M. Puhle, Magdeburg 1992.
- Rębkowski M., *Chrystianizacja Pomorza Zachodniego. Studium archeologiczne*, Szczecin 2007.
- Rymar E., *Cedynia jako ośrodek administracyjny (XII–XIII w.) i miejski (XIII–XVI w.)*, w: *Cedynia i okolice poprzez wieki*, red. P. Migdalski, Chojna–Szczecin 2013.
- Strzelczyk J., *Apostołowie Europy*, Warszawa 1997.
- Strzelczyk J., „*Omnis pacis artifex*”: *arcybiskup magdeburgski Wichmann i jego epoka*, (rec.): *Erzbischof Wichmann (1152–1192) und Magdeburg im hohen Mittelalter. Stadt – Erzbistum – Reich. Ausstellung zum 800. Todestag Erzbischof Wichmanns vom 29. Oktober 1992 bis 21. März 1993*, hrsg. v. M. Puhle, Magdeburg 1992, „*Nasza Przeszłość*” 1993, t. 80.

ROMANESQUE BRONZE CRUCIFIXES FROM WESTERN POMERANIA**SUMMARY**

The bronze crucifixes found in Western Pomerania are examples of tiny crucifixes that were extremely popular during the Romanesque period. In the 12th century and later they were the basic equipment of churches, where they used to be placed on the altars, carried in processions, and used in liturgy or as reliquaries.

Both the examples described in the text are realisations of the same pattern within one workshop. On the other hand, they present different forms: the crucifix from Żelichowo is more naturalistic and its character is more creative, whereas the one from Pырzyce is more schematic (or simplistic) and decorative. The specific form of the head and the structure of the perizoma situate both, according to the classification of Peter Boch, in the group of crucifixes called *Hermannburger Folge*. Very strong resemblance of both to the image on the *Płock Gates*, especially in the shapes of the heads with the dominating nose, a 'garland' of a beard and slanting eyes, makes it possible to connect both the crucifixes with the Magdeburg workshop and date them to the 7th century.

They have been found within the limits of the Duchy of Pomerania (German: Herzogtum Pommern), which testifies that the first Pomeranian churches functioned according to the customs of the time; they also confirm that the transportation tracks, which were bustling with activity, linked the region with important European centres, especially with Magdeburg, which played a significant role in the cultural and civilisational development of Pomerania and Poland.