

Piotr S. Szlezynger

Mauzoleum rodowe Lubomirskich w Nowym Wiśniczu

Ochrona Zabytków 49/2 (193), 149-158

1996

Artykuł został zdigitalizowany i opracowany do udostępnienia w internecie przez Muzeum Historii Polski w ramach prac podejmowanych na rzecz zapewnienia otwartego, powszechnego i trwałego dostępu do polskiego dorobku naukowego i kulturalnego. Artykuł jest umieszczony w kolekcji cyfrowej bazhum.muzhp.pl, gromadzącej zawartość polskich czasopism humanistycznych i społecznych.

Tekst jest udostępniony do wykorzystania w ramach dozwolonego użytku.

MAUZOLEUM RODOWE LUBOMIRSKICH W NOWYM WIŚNICZU

W dotychczasowych opracowaniach na temat kościoła i klasztoru karmelitów bosych w Nowym Wiśniczu zabrakło omówienia go jako mauzoleum rodu. Maria Brykowska, Tadeusz Chrzanowski i Adam Miłobędzki w swych opracowaniach monograficznych akcentowali wyłącznie wotywny charakter fundacji Lubomirskiego¹. Badania, które prowadziłem od roku 1978 zaowocowały obszerną monografią zespołu architektonicznego i kilkoma publikacjami, których tematem była analiza historyczno-artystyczna budowli ze wskazaniem usytuowania w niej mauzoleum rodu². Pełny zakres badań utrudniało zaginięcie lub rozproszenie pozostałych źródeł oraz niedostępność założenia poklasztorowego od roku 1783, tj. roku kasaty klasztoru w ramach reformy józefińskiej.

Problematyka związana z mauzoleum rodowym Lubomirskich w Wiśniczu jest rozpatrywana w niniejszej pracy po raz pierwszy, także na tle innych magnackich kościołów-mauzoleów, w oparciu o nowe wyniki badań archiwalnych, terenowych i porównawczych. Podjęta została także próba określenia najbardziej koniecznych zabiegów konserwatorskich wobec zmieniających się koncepcji użytkowania wnętrza dawnej świątyni przez obecnego gospodarza obiektu (mieści się w nim teraz więzienie).

W latach 1610–1616 Sebastian Lubomirski wznosił w Krakowie kopułową kaplicę grobową pw. Zwiastowania NMP dla swojej najbliższej rodziny³. Zamiar stworzenia mauzoleum rodu w nowo założonym ośrodku rezydencjonalnym w Wiśniczu zrealizował jego syn Stanisław, wojewoda krakowski. Początkowo przeznaczył na ten cel dobudowaną w 1620 r. do zamku kopułową, orientowaną kaplicę pw. Zwiastowania NMP. O tym, że pełniła ona taką funkcję świadczy malarska, złożona heraldyka w pendentywach kopuły, a także oratoria — jedno skierowane ku absydzie i drugie w emporze, z fryzem heraklejskim jako apo-

teozą fundatora — oraz uposażenie altarzystów⁴. Wkrótce po ślubowaniu złożonym w obozie pod Chocimem we wrześniu 1621 r. tn., już w 1622 r. Lubomirski ufundował wotywną świątynię karmelitów bosych pw. Chrystusa Zbawiciela⁵. Klasztor ukończono w 1630 r., kościół zaś poświęcono pięć lat później⁶ (il. 1). W roku 1783 władze austriackie zamknęły klasztor i umieściły w nim sąd i więzienie, a w kościele, po sekularyzacji, kaplicę więzienną, która istniała do 1939 roku⁷. Austriacy skonfiskowali ruchomości i nieruchomości, zakonnicy wywieźli jedynie część paramentów oraz bibliotekę do Lwowa⁸. W roku 1939 niemiecki zarząd więzienia zamknął świątynię. Od 1940 r., w związku z planami założenia w Wiśniczu obozu koncentracyjnego, więzienie przejęła komenda SS. Od 1 X 1940 r. Niemcy rozpoczęli systematyczną i planową rozbiórkę kościoła (po pożarze), zrzucając sklepienia do wnętrza zniszczono miejscami sklepienia krypt pod kościołem. Pozostały mury zewnętrzne do blisko połowy ich wysokości (il. 2). W 1941 r. po decyzji Hansa Franka o założeniu w Wiśniczu letniej rezydencji uporządkowano ruinę, przesklepiono krypty i zamurowano je⁹. Niemcy wywieźli pozyskane z rozbiórki ciosy piaskowca oraz marmurowe detale architektoniczne, zaś drewniane wyposażenie wnętrza rozsprzedali okolicznej ludności lub spalili na miejscu. Wywiezione ołtarze nie zostały odnalezione do dziś. Dawny skarbiec, zakrystię i oratorium na piętrze włączono do pomieszczeń więzienia.

Ponieważ w całym wnętrzu kościoła zdarło marmurową posadzkę, krypty łącznie z usytuowaną tam dawną kaplicą św. Krzyża zalewane są wodą opadową. Mimo to zamurowane krypty przetrwały wojnę w dobrym stanie, a w otwartej w 1946 r. podziemnej kaplicy rodowej zachowały się doskonale sztukaterie sklepienia przypisywane G. B. Falconiemu¹⁰. Zachowały się także w murach *in situ* cztery portale z piaskowca

1. M. Brykowska, *Układy przestrzenne kościołów karmelitów bosych w XVII i XVIII w.*, Warszawa 1984, s. 5; A. Miłobędzki, *Architektura polska XVII wieku (w:) Dzieje sztuki polskiej*, t. 4, cz. 1, Warszawa 1980, s. 170 i 171; T. Chrzanowski, M. Kornecki, *Sztuka ziemi krakowskiej*, Kraków 1982, s. 336.

2. P. S. Szlezynger, *Kościół Karmelitów Bosych w Nowym Wiśniczu*, „Kwartalnik Architektury i Urbanistyki” (dalej KAiu), t. XXXIII, 1988, s. 113–140; tenże: *Problemy badawcze i konserwatorskie dawnego kościoła i klasztoru karmelitów bosych w Nowym Wiśniczu*, Kraków 1984, mpis w Bibliotece Głównej Politechniki Krakowskiej.

3. J. Łoziński, *Grobowe kaplice kopułowe w Polsce w latach 1520–1620*, Warszawa 1973.

4. Archiwum Państwowe w Krakowie, d. Archiwum Sanguszków, rkps 989: *Regestr i summariusz różnych przywilejów... hrabstwa*

wiśnickiego, k. 191: „A. Dni 1619... pro capella in Arce Visnicensis sita noviterris temporibus propijs extracta”.

5. P. S. Szlezynger, *Fundacje architektoniczne S. Lubomirskiego, wojewody i starosty generalnego krakowskiego*, Kraków 1994, s. 43.

6. J. Wanat, *Zakon karmelitów bosych w Polsce*, Kraków 1979, s. 354.

7. *Constitutio Edictorum Mandatarum et Universalium... w Galicji i Lodomerji Królestwach*, Lwów 1784.

8. J. Długosz, *Biblioteka klasztoru karmelitów bosych w Wiśniczu*, „Archiwa, Biblioteki i Muzea Kościelne”, t. 13, s. 91–96.

9. Archiwum Muzeum Okręgowego w Bochni, rkps 18/80/59: „Historia rozbiórki starożytnego kościoła więziennego w Wiśniczu... przez Antoniego Norka, budowniczego spisana”, w 1945 (1946 r. ?).

10. J. Lepiarczyk, *Niemieckie barbarzyństwo w Wiśniczu Nowym*, „Ziemia”, t. XXXVIII, 1947, s. 243–247: „zejście z wnętrza kościo-



1. Nowy Wiśnicz. Kościół pw. Chrystusa Zbawiciela i klasztor karmelitów bosych. Fasada odtworzona w XVII w., widok od północy. Oprac. autor
 1. Nowy Wiśnicz. Church of Christ the Saviour and Carmelite monastery. Façade recreated in the seventeenth century, view from the north. Prep. by the author

łącznie z wejściowym, zaś na zachodniej ścianie prezbiterium interesujące stiuki również Falconiego¹¹. Obecnie częściowo zasypane krypty są niedostępne.

Na układzie przestrzennym świątyni zaważyły reguły karmelitów bosych i zamierzenia fundatora co do wotywnego charakteru kościoła usytuowanego wewnątrz bastionowych umocnień. Plan kościoła zrealizowano zgodnie ze schematem zatwierdzonym w Rzymie dla Prowincji Polskiej zakonu, zmodyfikowanym jednak przez nadwornego architekta fundatora — Macieja Trapolę, który zaplanował jednakową długość nawy i prezbiterium (il. 4). Stosunkowo krótka, dwuprzęsłowa nawa umożliwiła integrację wnętrza i prowadziła do barokowego spiętrzenia na skrzyżowaniu naw, gdzie architekt uzyskał maksimum ekspresji. Ściany nawy, które dzięki bogatej dekoracji i artykulacji wprowadzały element ruchu i grę płaszczyzn, mogły stanowić samodzielną elewację. Architekt dążył do

planu centralnego, typowego dla mauzoleum — stąd jednakowa długość nawy i prezbiterium. Krótkie ramiona transeptu wskazują na respektowanie przepisów zakonnych, zalecających dla ważniejszych świątyń plan krzyża łacińskiego *in modo crucis*¹². W efekcie rzut kościoła łączy w sobie w sposób oryginalny zasady planu centralnego i podłużnego. Skrzyżowanie naw — mauzoleum rodzaju — zaakcentowano podniesionym sklepieniem żaglastym ozdobionym różnobarwnymi sztukateriami (kartusze były przygotowane do wypełnienia ich obrazami lub herbami) oraz najsilniejszym oświetleniem tej części świątyni. Układ przestrzenny zgodnie z zaleceniami Soboru Trydenckiego był ściśle dośrodkowy, skierowany ku przęsłu skrzyżowania rozpiętego między rozbudowanymi, podkreślającymi autonomię tej części budowli, filarami.

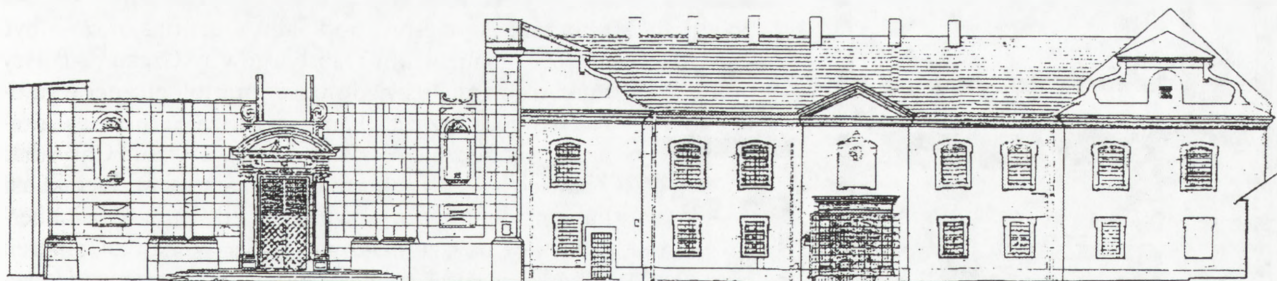
W Polsce kilka kościołów pełniło funkcje mauzoleów rodowych. Adam Miłobędzki wskazał na kole-

la przez otwór w posadzce jest zamurowane... marmurowe i metalowe trumny pozornie nietknięte (...) pokrywy ich są wszystkie oderwane, a nawet szereg trumien stoi otwartych. Zabalsamowane zwłoki (...) zostały splądrowane (...). Barokowe stiuki zachowały się tutaj bez większych uszkodzeń”.

11. A. Bochnak, *Giovanni Battista Falconi*, Kraków 1925, s. 8–9.

12. Biblioteka Zakładu Narodowego im. Ossolińskich we Wrocławiu

(dalej BZNO), rkps 1877/II, *Acta primi Capituli Generalis Fratrum Carmelitarum Discalceatorum...*, k. 82. W tym miejscu warto dodać, że przeprowadzona przeze mnie we Włoszech kwerenda pozwoliła ustalić pochodzenie M. Trapoli — por. *Archivo Parociale di Sant'Andrea Apostolo in Portogruaro, Atti dei nati, matrimonii e di morti*, k. 129, 197, 207, 228, 240, 251, 269, 270, 315 oraz fogli sparsi (filze).



2. Nowy Wiśnicz. Fasada dawnego kościoła i klasztoru karmelitów bosych, 1989 r. Oprac. autor na podstawie pomiaru Krakowskiego Przedsiębiorstwa Geodezyjnego (dalej KPG)

2. Nowy Wiśnicz. Façade of the former Carmelite church and monastery, 1989. Prep. by the author on the basis of a measurement by the Cracow Geodetic Office (further as: KPG)

gią w Żółkwi jako prototyp takiego rozwiązania, do którego włączył kościoły bernardyńskie w Rzeszowie (1624–1627, fundacja M. Ligęzy), Sierakowie (1624–1629, fundacja P. Opalińskiego) i w Kodniu (1631, fundacja M. Sapiehy), stwierdzając przy tym, że krzyżowy plan budowli wraz z jej kopułowym zwieńczeniem „był najwłaściwszym według ówczesnych pojęć dla kościoła-mauzoleum”¹³. Kościoły te łączy układ przestrzenny w formie krzyża łacińskiego i podkreślenie skrzyżowania naw, wydzielonego arkadami rozpiętymi między filarami. Są one jednymi z wcześniejszych w Polsce budowli o wyraźnie centralizujących planach. W dotychczasowych opracowaniach nie wymieniano i nie włączano do tej grupy świątyni karmelitów w Wiśniczu¹⁴. Tymczasem typologicznie kościół ten w niewielkim stopniu odbiega od innych wchodzących w jej skład, zamiast kopuły wprowadzono tu bowiem podniesione sklepienie żagłaste, ideowo zaś z pewnością do niej należy, co zamierzam wykazać. Brak kopuły podyktowany był obawą przed zniszczeniem jej przez artylerię w ufortyfikowanym klasztorze i zakazem budowy sformułowanym w konstytucjach karmelitów¹⁵. Podobne jak w Wiśniczu wykształcono bliskie centralnemu plany kościołów: S. Carlo ai Catinari w Rzymie — arch. R. Rosati, realizacja po 1612 r. jako mauzoleum św. Karola Boromeusza i św. Jakuba w Jičynie — realizacja po 1627 jako mauzoleum Albrechta Wallensteina.

Za kościoły-mauzolea można uznać świątynie wybudowane z zamiarem przeznaczenia ich na pomniki zmarłych, otoczone w Rzeczypospolitej, zgodnie z przepisami prawa kanonicznego, indywidualnym patronatem możnych rodów¹⁶. Patronowie posiadali



3. Nowy Wiśnicz. Część wyposażenia z kościoła pokarmelickiego przygotowana do podpalenia przez Niemców w r. 1940. Neg. w zbiorze prywatnym w Wiśniczu

3. Nowy Wiśnicz. Part of the outfitting from the post-Carmelite church prepared to be burnt by the Germans in 1940. Negative in a private coll. in Wiśnicz

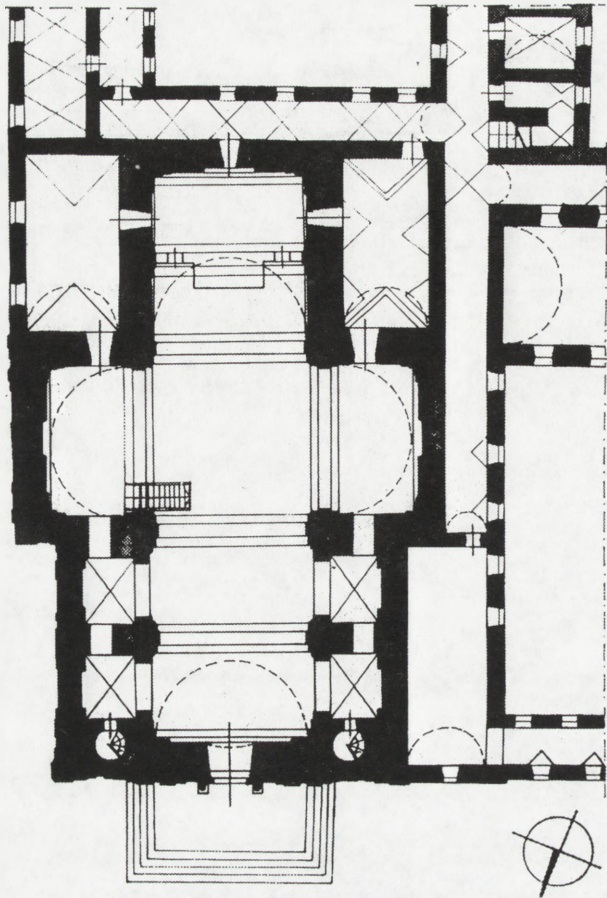
13. A. Miłobędzki, op. cit., s. 63, 363.

14. P. Krasny, *Krzyżowo-kopułowe kościoły mauzolea w Polsce w 1 poł. XVII w.*, „Zeszyty Naukowe UJ”, z. 20, 1992, s. 25: przeznaczenie kościoła jako pomnik zmarłych winno być określone w dokumencie fundacji budowli.

15. Archiwum Prowincji Karmelitów Bosych w Polsce, rkps AP-7,

Acta Capituli Generalis Fratrum Carmelitarum Disc. ad Anno 1605, k. 48–49.

16. M. Kutzner, *Wielkopolski kościół szlachecki u schyłku średniowiecza (w:) Podług nieba i zwyczaju polskiego. Studia z historii sztuki i architektury ofiarowane Adamowi Miłobędzkiemu*, Warszawa 1988, s. 114–115 oraz 526–527.



4. Nowy Wiśnicz. Kościół Karmelitów Bosych pw. Chrystusa Zbawiciela. Plan przyziemia, przed 1939 r. Oprac. autor na podstawie pomiaru KPG

4. Nowy Wiśnicz, Carmelite church of Christ the Saviour. Plan of the ground floor, prior to 1939. Prep. by the author on the basis of KPG measurement

w takich kościołach *ius cryptae*, i nic w tym dziwnego, że sytuowali je najchętniej w swych rodowych gniazdach.

Za pierwowzór kościoła grobowego na planie krzyża z kopułą można uznać mauzoleum rodu Farnese: S. Giacomo é Cristoforo na Isola Bisentina (A. de Sangallo, G. Barozzi) o zbliżonych długościach nawy i prezbiterium¹⁷. W Polsce znane były z rycin kościoły

św. Wawrzyńca w Eskurialu, mauzoleum królów i pomnik zwycięstwa pod Saint Quentin, oraz — być może — mauzoleum Habsburgów w Grazu¹⁸. Polscy fundatorzy mieli świadomość soteriologicznej wymowy symbolu krzyża, plan krzyża (za Serliem i Cattaneo) symbolicznie nawiązywał do wezwania Chrystusa Zbawiciela¹⁹. Wnuk wojewody, Stanisław Herakliusz Lubomirski ufundował własne mauzoleum—kościół bernardynów na Czerniakowie, gdzie Tylman z Gameraen dobrał koncepcję architektoniczną do programu ideowego: zestawił nawę na planie krzyża greckiego z ośmiobocznym chórem zakonnym i mauzoleum na skrzyżowaniu naw z kryptą. Kościoły—mauzolea w Zamościu, Żółkwi i Wiśniczu spięto optycznie z rezydencjami; takie rozwiązanie służyło wizualnemu podkreśleniu więzi między żyjącymi a zmarłymi członkami rodu.

Wystrój powyższych świątyń jest zbliżony, uzmysławiający kommemoratywny charakter budowli, a jego elementy w Wiśniczu uczestniczyły w przestrzennej kompozycji wnętrza podobnie jak w Żółkwi²⁰. Do elementów służących gloryfikacji cnót fundatora i sławiących jego triumfy należały w Żółkwi nagrobki z figurami w zbrojach, wielkie obrazy ukazujące sukcesy militarne, sarkofag Żółkiewskiego ze scenami bitwymi i dekoracja belkowania wieńczącego zewnętrzne elewacje — we fryzie doryckiego belkowania w metopach znalazły się wojenne atrybuty. Lubomirski nawiązał do tej ideowej symboliki w dekoracji fryzu z panopliami obiegającego wnętrza w Wiśniczu — działa z oprzyrządowaniem, kulami, beczkami z prochem, kagańce, karkasy, grajcary, uzbrojenie orientalne oraz narzędzia używane do ziemnych prac fortyfikacyjnych pod Chocimiem: łopaty, rydło, łomy, oskardy, kilofy, pręty żelazne, taczki i wozy wskazują na bogactwo motywów nie spotykane ówczesnie w Europie (il. 5). Wiele faktów świadczy, że Lubomirski wzorował się na Żółkiewskim. Jak hetman Żółkiew, tak on kościół w Wiśniczu wybrał w testamencie na miejsce swego wiecznego spoczynku²¹. Śladem Żółkiewskiego, który w rocznice odniesionych przez siebie zwycięstw polecił w Żółkwi odprawiać uroczyste msze, Lubomirski nakazał w wiśnickiej świątyni odprawiać msze dziękczynne w soboty — dniu zawarcia umowy wstępnej do traktatu kończącego oblężenie pod Chocimiem, czy-

17. K. B. Hiesinger, *The Fregoso Monument. A study in XVI-th century Tomb Monuments and Catholic Reform*, „The Burlington Magazine”, 1976, 118, s. 284–287.

18. E. Hubala, *Die Kunst des 17 Jahrhunderts*, Berlin 1970, s. 285; G. Frodl, *Der innerösterreichischer Hofkünstler Giovanni Pietro de Pomis 1569–1633*, Graz 1974, s. 103.

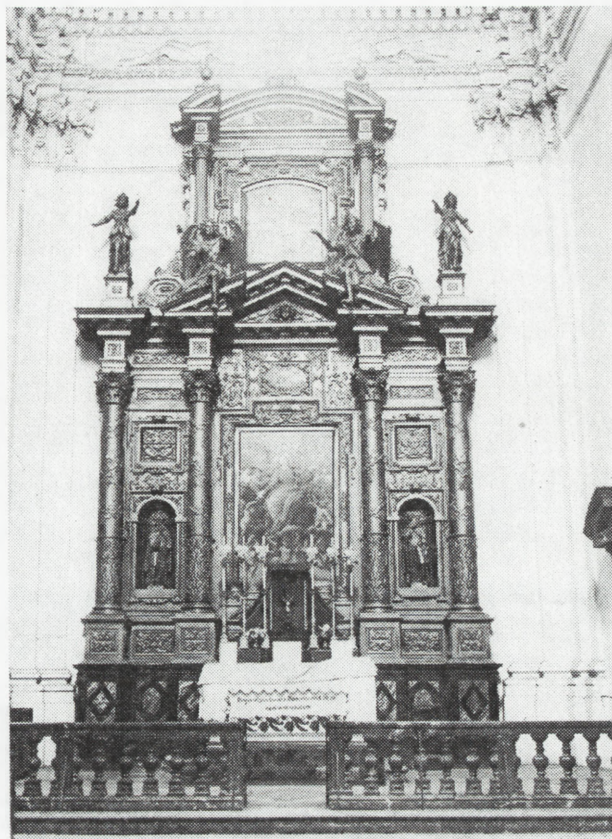
19. Na temat teoretycznych i liturgicznych uwarunkowań stosowania krzyża w architekturze nowożytnej por. H. Hibbard, *Carlo Maderno and Roman architecture*, London 1971, s. 66; B. Arnheim, *Symbole w architekturze (w:) Symbole i symbolika*, oprac. M. Głowińska, Warszawa 1990, s. 264.

20. M. Gębarowicz, *Studia nad dziejami kultury artystycznej późnego renesansu w Polsce*, Toruń 1962, s. 212–213.

21. Archiwum Główne Akt Dawnych w Warszawie (dalej AGAD), Archiwum Lubomirskich z Małej Wsi, Teka 18, rkps 375, dok. 26, k. 3 testament Lubomirskiego: „Stanisław Lubomirski dan w Łańcucie, 9-bris 1646 (...), cialo interim w kaplicy zamkowej na Wiśniczu niech będzie deponowane (...) katafalków, lamp, obicia et omnes prorsus luxum funeralem tak w pomienionej kaplicy jako i w kościele przy pogrzebie zakazuję. Assistantią i splendor niech mam z jak największej gromady świeckich i zakonników kapłanów. Miejsce gdzie cialo ma czekać resurrectionem deteomniam capella podziemna w kościele farnym wiśnickim Ojców Carmelitów bosych”.

niąc tym z kościoła pomnik swego męstwa rycerskiego²². Dążył on do wyolbrzymienia zwycięstwa i uczynienia zeń polskiego Lepanta. Znalazło to wyraz w zaleceniu papieża Grzegorza XV odprawiania nabożeństw z hymnem *Te Deum* oraz organizowania procesji z katedry na Wawelu w rocznice zwycięstwa 10 października²³. Wielką wagę przykładał fundator do codziennych egzekwii za swą duszę: stanowiły je dwie msze, litania do NMP i rozmyślania w klasztorze wiśnickim.

Przy filarze na skrzyżowaniu naw usytuowano w Wiśniczu schody o marmurowych stopniach, ze złożoną, metalową balustradą, prowadzące do podziemnej kaplicy św. Krzyża. Nie mogły one pozostać niezauważone we wnętrzu. Kaplicę umieszczono pod wschodnim ramieniem transeptu z ołtarzem NMP założono na planie prostokąta, sklepieno kolebkowo i ozdobiono sztukateriami złożonymi z miękkich, mięsistych form kartuszy, bliskich warsztatowi Falconiego. Na wschodniej ścianie usytuowano ołtarz z retabulum z hebanowym krucyfiksem i srebrnymi posągami NMP i św. Jana²⁴, by przypominały o zbawczej mocy śmierci Chrystusa. Na wprost ołtarza oświetlonego dwoma dużymi oknami w uszakowych, kamiennych obramieniach (il. 6) z refleksami srebrnych figur, usytuowano oddzielone kratą wejście do krypty rodowej Lubomirskich, znajdującej się pod krzyżem świątyni na tym samym poziomie (il. 7). Sarkofagi Lubomirskich były doskonale widoczne dla uczestników nabożeństw w podziemnej kaplicy. Ustawiono ich w krypcie 10, wraz z kilkunastoma drewnianymi trumnami, w tym z przeniesioną z zamkowej kaplicy przy poświęceniu kościoła trumną żony fundatora — Zofii z Ostrońskich. W roku 1669 przy sarkofagach złożono 18 tarcz srebrnych z herbami, ofiarowanych przez Barbarę z Czekarzewicz Lubomirską, hetmanową koronną²⁵. W XVII i XVIII w. chowano w krypcie członków rodu zmarłych także poza Wiśniczem²⁶. Sarkofagi rozmieszczono tak, że zmarli spoglądali niejako ku ołtarzowi mieszczącemu krucyfiks, podobnie jak w Eskurialu i kościele rzeszowskim. Wy-



5. Nowy Wiśnicz. Kościół pokarmelicki. Widok ołtarza pw. NMP we wschodnim skrzydle transeptu w okresie międzywojennym. Fot. W. Demetrykiewicz, neg. w Instytucie Sztuki Polskiej Akademii Nauk w Warszawie (dalej IS PAN)

5. Nowy Wiśnicz. Post-Carmelite church. View of the Holy Virgin Mary altar in the eastern wing of the transept during the inter-war period. Photo: W. Demetrykiewicz, negative in the Institute of Art in the Polish Academy of Sciences in Warsaw (further as: IS PAN)

stawienie przestrzeni grzebalnej na widok publiczny było nie do pomyślenia przez Soborem Trydenckim. Koncepcję bliską wiśnickiej znajdujemy w mauzoleum rodowym Radziwiłłów w kościele Bożego Ciała w Nie-

22. E. A. Kuropatnicki, *Geografia albo opisanie Królestw Galicyj i Lodomeryj*, Przemysł 1786, s. 25: „Wiśnicz... był tu bardzo bogaty klasztor XX Karmelitów Bosych. Kościół przy nim sławny z Grobów Xiążęcych, trumnami srebrnymi, cynowymi, mauzoleami marmurowymi ozdobnymi w których grobach z nadanych fundószów nabożeństwo się odprawiało...”. Archiwum Generalne Karmelitów Bosych w Rzymie, rkps Plut 92 j, *Obligaciones conventus Visnicensis Carmelitarum Discalceatorum*, b. p., wymienione obligacje wieczne S. Lubomirskiego: dwie msze codzienne za duszę fundatora, 1 msza w rocznicę śmierci, 1 uroczysta msza w każdą sobotę, dyscyplina w piątek, litania do Matki Boskiej po niesporach codziennie, 1 godzina rozmyślań codziennie. Za te obligacje Lubomirski zobowiązał się ufundować i ozdobić kościół i klasztor oraz zapisał na wieczne czasy 6 wiosek i młyn. Zapisy potwierdzono w: BZNO, rkps 4839/II, *Liber Iurium in quo erectio foundationis conventus Visnicensis firmatur*, k. 22 i tamże, *Relatio foundationis conventus Visnicensis Salvatoris Carmelitarum Discalceatorum cum annalibus ejusdem monasterii 1624–1719*, rkps 1871/I, k. 7 i 8.

23. Archiwum Kapituły Krakowskiej, rkps *Acta Actorum Ven. Capituli Ecclesiae Cathedralis Cracoviensis*, t. 12, k. 101 v.: „6 Octobris 1623: De festo victoria ex Turcis obventem celebrando festi gratiarum actionis pro repulsi a Regno Polonia Turcarum exercitum ac ecclesiam Collegij S. Anna corpore B. Joannis Cantij IUD”. W katedrze obchodzono do reformy posoborowej rocznicę 10 października: „Officium pro gratiarum actione pro victoriae hocimensis”.

24. Biblioteka Polskiej Akademii Nauk w Krakowie (dalej BPAN), rkps 907, *Inventarium bonorum conventus Visnicensis Carmelitarum Discalceatorum ab anno 1645 ad anno 1671*, k. 3 r. „Ex puro Argento pro altari S. Crucis in Capella Subterranea duo candelabras vulgo gallica ponderat”, k. 3 v.: „Crux cum crucifixo ex argento qui est in altari crucis capellam subterraneam et claniculi... Sub eodem cruce sunt dua statuum affixam ex lamina argentea elaborata id est B. Virginis et S. Joannis”.

25. J. Wanat, op. cit., s. 365.

26. BZNO, rkps 1871/I, *Relatio foundationis conventus Visnicensis Salvatoris Carmelitarum Discalceatorum*, k. 10, 51, 54, 56, 57 i 60.



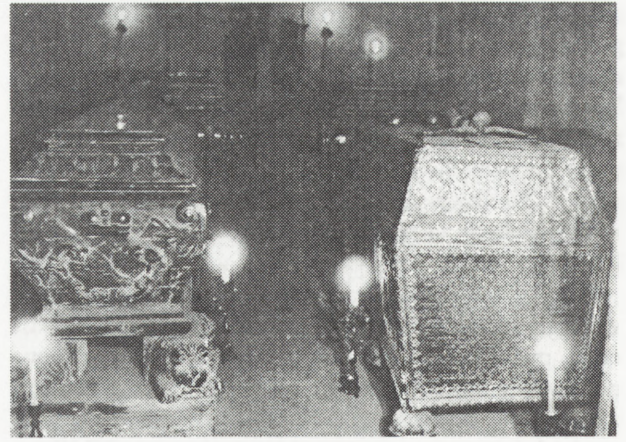
6. Nowy Wiśnicz. Pozostałości kościoła pokarmelickiego. Kamienne obramienie okna dawnej kaplicy rodowej Lubomirskich pw. Św. Krzyża pod wschodnim skrzydłem transeptu, 1990 r. Fot. autor

6. Nowy Wiśnicz. Remains of the post-Carmelite church. Stone window frames of the old Lubomirski family chapel of the Holy Cross under the eastern wing of the transept, 1990. Photo: author

świeżu, które podobnie usytuowano pod ołtarzem maryjnym w transepcie, a w podziemnej kaplicy przez żelazną kratę widoczne były krypty z rzędami sarkofagów i trumien.

Wątki programu ideowego w Wiśniczu czytelne są w wezwaniu świątyni Chrystusa Zbawiciela — posąg na szczycie fasady (il. 8) symbolizował zbawczą moc śmierci Jezusa, srebrne figury Zbawiciela w ołtarzy głównym i obraz Oplakiwania w retabulum w chórze zakonnym kontynuowały ten wątek, co można wiązać z sepulkralnym przeznaczeniem wnętrza świątyni. Z zakonem karmelitów wiązały się przedstawienia jego patronów: św. Eliasza z mieczem na wozie ognistym i św. Elizeusza — oba wizerunki widoczne były na tabernakulum i ambonie, a także w ołtarzach NMP i św. Teresy z Avila w transepcie oraz na sklepieniu zakrystii w polichromiach, ujętych stiukowymi kartuszami.

Panoplia fryzu, inskrypcje i wota-zdobycze wojenne akcentowały wotywny charakter świątyni w Wiśniczu, przy której — podobnie jak w Sierakowie i Rzeszowie — wzniesiono klasztor kontemplacyjnego zakonu. Brak w kościele pomników grobowych w rodzaju przyściennych kaplic, jakie budowali ówczesnie magnaci, szlachta i mieszczaństwo, można wytłumaczyć przeznaczeniem całej świątyni na pomnik chwały wojska — *monumentum victoriae*, który związany także z imieniem fundatora — stał się *mausoleum ducis mag-*



7. Nowy Wiśnicz. Krypta rodowa Lubomirskich pod kościołem pokarmelickim, 1920 r., po prawej sarkofag Stanisława Lubomirskiego, wojewody krakowskiego. Fot. W. Demetrykiewicz, neg. w IS PAN

7. Nowy Wiśnicz. Lubomirski family crypt under the post-Carmelite church, 1920. To the right: the sarcophagus of Stanisław Lubomirski, voivode of Cracow. Photo: W. Demetrykiewicz, negative: IS PAN

ni. Z kolei brak nagrobków figuralnych można wiązać z zaleceniami teologów (św. Karola Boromeusza, Claudio Acquavivy) oraz konstytucji karmelitów, ale zasadniczą przyczyną było świadome zamierzenie, by cała świątynia była wotum i pomnikiem zwycięstwa chocimskiego.

Kościół karmelitów przez wprowadzenie wątku triumfalno-trofealnego kontynuował zapoczątkowany w zamku wątek mitologii heroicznej wywodzącej się z antyku; podkreślał nie tylko znaczenie i rolę Lubomirskiego w zwycięstwie chocimskim, ale służył też szeroko pojętym celom propagandowym, wznoszenie bowiem okazałych, imponujących budowli uważano za zasługę równą czynom wojennym.

Triumfy fundatora uczytelniały inskrypcje na portalach fortyfikacji klasztoru i kościoła oraz na tablicy wewnątrz, ufundowanej przez zakonników, a także całopostaciowym portrecie w zakrystii i na ścianie nad nim oraz na sarkofagu. Adresowane były do oświeczonej warstwy społeczeństwa i dla niej czytelne. Wojewoda podkreślał w nich, że obwarowania mają zapewnić bezpieczeństwo rodzinie zakonnej i ludowi. Własną osobę pragnął ukazać przez pryzmat wiary w życie pozagrobowe i chrześcijańskiej pokory, co było znamienne dla nastrojów w epoce potrydenckiej.

Prócz odprawiania mszy za zmarłych osiągnięcia zbawienia przez ich dusze miała — na zasadzie grobu

27. BPAN, rkps 907, *Inventarium... An. D. 1645*, k. 1–4. W skarbcu przechowywano: złoty relikwiarz ze szlachetnymi kamieniami św. Teresy (za 1250 talarów), srebrną trumnę — relikwiarz św. Aleksandra, srebrny, złożony relikwiarz św. Jana Kantego, sześć mniejszych zakupionych w Rzymie relikwiarzy towarzyszek św. Urszuli — skrzynek zdobionych hebanem, aniolkami i koronami; tamże,

rkps. 909, *Liber in quo annotantur summae conventum nostrum visnicensis Carmelitarum Dis calceatorum concernentes cum expressione locationis ac census inscripti... A. Dni 1774*, k. 23: „*summa 200 florenorum ex thesauro Arcis Visnicensis... ex Mente et gratie Celsissimi Fundatoris Nostri assignata... conventui nostro quovis anno pro festo Purificationis*”, k. 27: Paweł Sanguszko zapisał kon-



8. Nowy Wiśnicz. Fasada zespołu poklasztornego karmelitów bosych, 1933 r. Fot. H. Poddębski, neg. w IS PAN

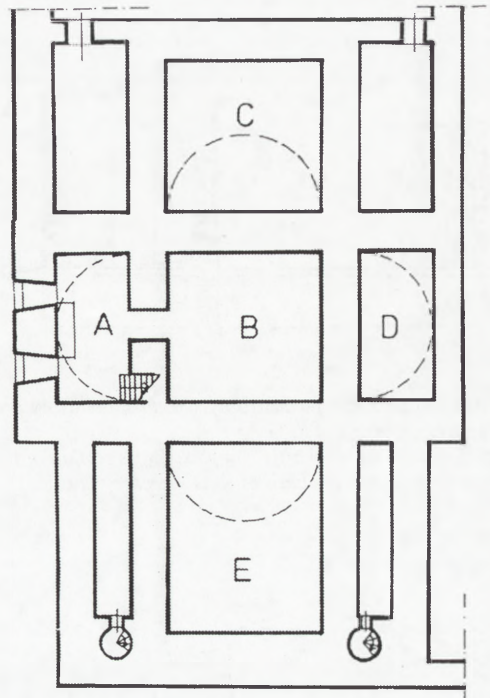
8. Nowy Wiśnicz. Façade of the post-monastic Carmelite complex, 1933. Photo: H. Poddębski, negative: IS PAN

ad sanctos — dopomagać bliskość relikwii²⁷, co było zbieżne z intencjami Filipa II w Eskurialu. Pochówek przy świętych wyrażał w ten sposób wiarę w intercesję świętych Kościoła Triumfującego²⁸. Umacniały tę wiarę liczne zapisy mszalne za dusze, ułatwiały współlistnienie następców rodu ze zmarłymi protoplastami i symboliką śmierci. Budując klasztor Lubomirski włączył świątynię w życie zakonników, co dawało gwarancję stałego modlitewnego wsparcia душom zmarłych²⁹. System pokrewieństw był jednym z filarów potęgi magnaterii w Rzeczpospolitej, stąd wielkie znaczenie kultu przodków. Akcentowany w wystroju kościoła herb Szreniawa Lubomirskich na sklepieniach, ołtarzach, konfesonalach, tablicach panegirycznych uzmysławiał sławę rodu. Stanowiło to kontynuację programu ideowego zamku, gdzie w kaplicy kartusze herbowe złożone zgodnie z wywodem genealogicznym ukazywały koligację rodzinne Stanisława i Zofii z Ostrogskich Lubomirskich. Zamek, gniazdo „starożytnego” rodu Kmitów, otoczony przez Lubomirskiego bastionowymi fortyfikacjami, stanowił aluzję do wojennej sławy właściciela, był kreowany przezeń na pomnik chwały rodu. W inskrypcji na bramie fundator przyznawał, że zamek wznosił: „na chwałę Rzeczpospolitej, sobie i potomnym”, i że w osiągnięciu zwycięstwa chocimskiego pomogły „opiekuńcze duchy (przodkowie) rodu”³⁰. Wkraczający do grobowca i podziemnej kaplicy św. Krzyża mijal kolejne inskrypcje

wentowi 100 tys. zł z obligacjami wieczystymi po dwie msze codziennie za dusze swoją i żony. Także akta kapituły konwentu gromadziły zapisy sum za egzekwie pochowanych w kościele.

28. J. Wujek, *To jest zdrowa a gruntowna nauka o modlitwach, mszach i jałmużnach za umarłe wierne*, Poznań 1579, k. 68.

29. Wiązało się to z wyartykułowaną na Soborze Trydenckim wiarą, że nieboszczyk staje zaraz po śmierci na Sądzie Ostatecznym i należy go wesprzeć — wg J. Daranowska-Łukaszewska, *Czy polska XVII-w.*



0 5 m

9. Nowy Wiśnicz. Plan dawnego kościoła Karmelitów w poziomie piwnic, przed 1939 r. A — dawna kaplica św. Krzyża, B — krypta rodowa Lubomirskich, C — krypta dla zakonników, D — krypta dla szlachty, E — krypta dla ubogich. Oprac. autor

9. Nowy Wiśnicz. Plan of the former Carmelite church on the level of the cellars, prior to 1939. A — former chapel of the Holy Cross, B — Lubomirski family crypt, C — crypt for monks, D — crypt for the gentry, E — crypt for the poor. Prep. by the author

umieszczone na bramie fortyfikacji, portalu i wewnątrz kościoła oraz fryz z panopliami — w intencji fundatora. Uzmysławiało to kontrast między wspaniałością monumentalnej, dwuwieżowej świątyni i skromnością samego mauzoleum. Pod zachodnim ramieniem transeptu z ołtarzem św. Teresy była krypta dla szlachty — *nobilium*, pod nawą natomiast dla ubogich — *sepulcrum pauperum* (il. 9). Pochówki zróżnicowano zatem według stanu zmarłych³¹.

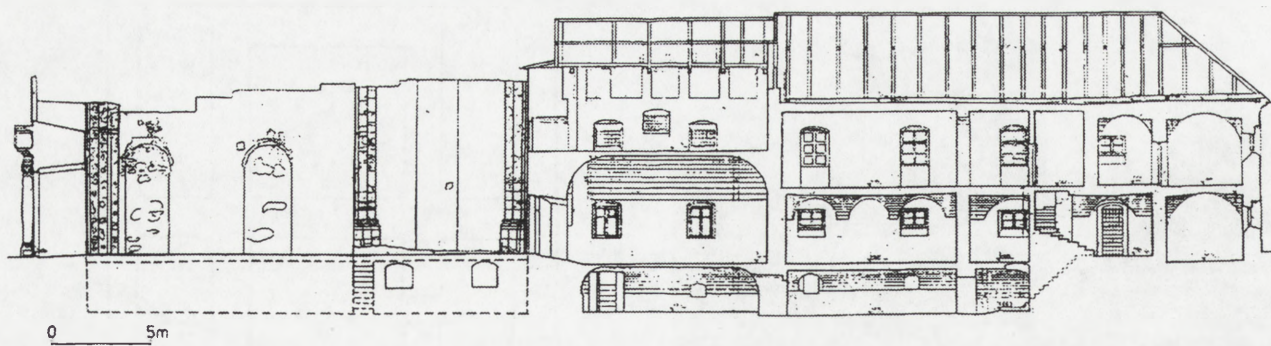
W roku 1949 dzięki władzom konserwatorskim przewieziono do zamku w Wiśniczu sześć sarkofagów Lubomirskich: jeden miedziany i pięć marmurowych oraz 22 drewniane trumny³². W następnym roku sar-

plastyka nagrobkowa jest obrazem pychy? (w:) *Sztuka XVII w. w Polsce*, Warszawa 1994, s. 130.

30. J. Chrościcki, *Sztuka i polityka. Funkcje propagandowe sztuki w epoce Wazów 1587–1668*, Warszawa 1983, s. 90.

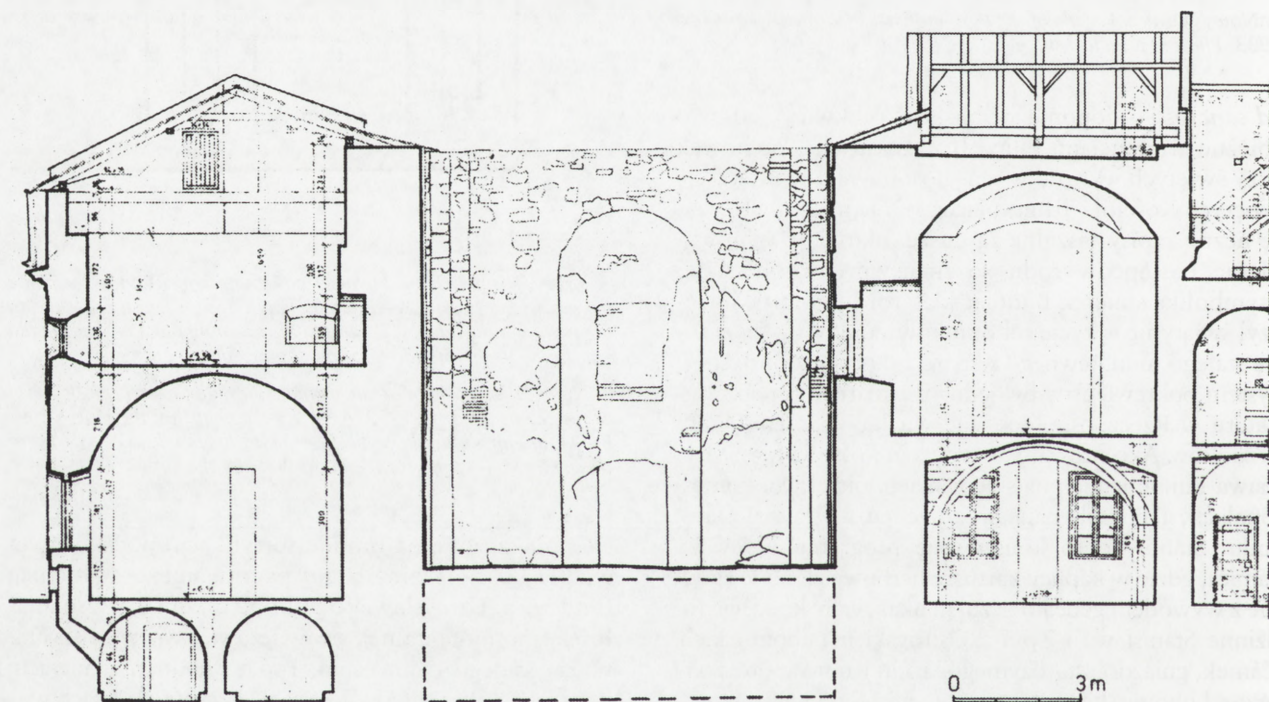
31. BZNO, *Relatio Foundationis...*, k. 51–52.

32. Zgodnie z relacją kierownika robót w zamku w Wiśniczu w latach 1949–1950 mgr inż. arch. S. Dłużnina sarkofagi zabezpieczone deskami wyciągano na dziedziniec więzienia po deskach mechanicz-



10. Nowy Wiśnicz. Zespół poklasztorny, przekrój podłużny przez ruinę kościoła z kaplicą grobową Św. Krzyża w podziemiu, 1989 r. Oprac. autor na podstawie pomiaru KPG

10. Nowy Wiśnicz. Post-monastic complex. Cross section of the ruin of the church with the Holy Cross sepulchral chapel in the crypt, 1989. Prep. by the author upon the basis of KPG measurement



11. Nowy Wiśnicz. Ruina kościoła pokarmelickiego. Przekrój poprzeczny przez dawne prezbiterium, 1989 r. Oprac. autor na podstawie pomiaru KPG

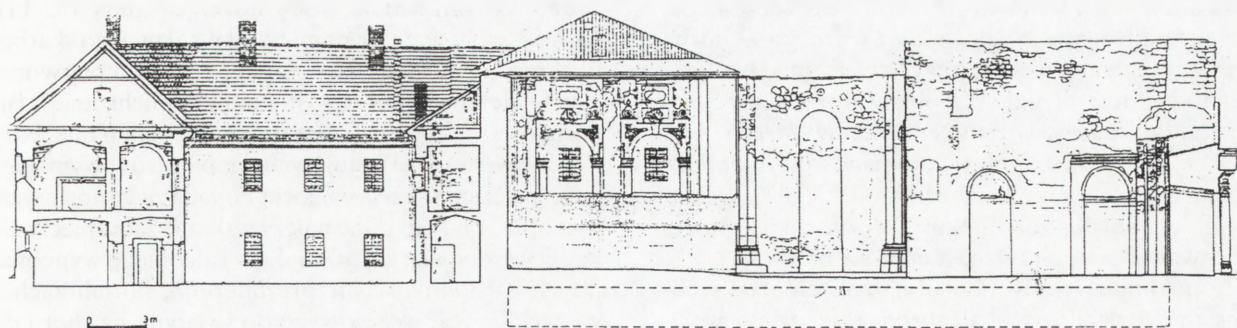
11. Nowy Wiśnicz. Ruins of the post-Carmelite church. Cross section of the old presbytery, 1989. Prep. by the author upon the basis of KPG measurement

kofagi umieszczono w krypcie kaplicy zamkowej, dostępnej do zwiedzania, drewniane zaś trumny zamurowano pod jej absydą. Sarkofagi członków rodu otwierano wielokrotnie w XIX i XX wieku. Sarkofag fundatora mauzoleum wykonany z kutej, złoczonej blachy miedzianej o bogatej plastycznej dekoracji musiał być

dobrze widoczny z kaplicy św. Krzyża. Złociona dekoracja stwarzała silne refleksy świetlne. Trzypolowy podział ścian bocznych zaakcentowano kartuszami ujętymi listwami złożonymi z wolicz oczek i ornamentu małżowinowo-chrzastkowego, obramiającego owalne pola z panopliami zebranymi w 12 do 18 wiązek ręcz-

ną wciągarką przez okno dawnej kaplicy grobowej. W kaplicy gromadziła się woda przeciekająca przez otwarte wnętrza ruiny kościoła, krypty były zamurowane. Następnie kowal skonstruował wóz o wzmocnionych, żeliwnych osiach i klockach do hamowania, któ-

rym przewieziono ciężkie, marmurowe sarkofagi do zamku wiśnickiego. Sąsiadujące piwnice poklasztorne są obecnie użytkowane jako magazyny. Wokół kościoła odkopano po wojnie drewniane trumny.



12. Nowy Wiśnicz. Przekrój podłużny z widokiem na ścianę zachodnią dawnego prezbiterium. Stan w 1989 r. Oprac. autor na podstawie pomiaru KPG
 12. Nowy Wiśnicz. Cross section with a view of the western wall of the old presbitery. State in 1989. Prep. by the author upon the basis of KPG measurement



13. Wnętrze ruiny kościoła pokarmelickiego, widok na zachodnią ścianę prezbiterium i zamurowane wejście do zakrystii, 1996 r. Fot. autor

13. Interior of the ruin of the post-Carmelite church. View of the western wall of the presbitery and the walled-up entrance to the sacristy, 1996. Photo: author

nej broni, złożonymi, o żywych konturach. Na nakrywie z przedstawieniem ukrzyżowanego Chrystusa po-

łożone były insygnia wojskowej władzy: buława hetmańska skrzyżowana z szabłą. Symbolikę uzupełniał panegiryczny napis (na wprost wejścia do krypty) i złożony według wyvodu genealogicznego kartusz: w polu pierwszym herb ojczysty — Szreniawa, w polu macierzystym — Gryf Branickich, w trzecim babki ojczystej Barbary de Zablath i babki macierzystej — Kotwicz z tarczą w formie sercowatej, ujętej wolutowo-malżowinowym ornamentem zwieńczonym otwartą koroną książęcą (podobnie do herbu w kaplicy zamku). Koncepcja dekoracji i podziałów tego sarkofagu nawiązuje do sarkofagów Władysława IV i Cecylii Renaty, detal jest jednak bardziej rozdrobniony. Z zastrzeżeniem należy przyjąć atrybucję J. Samka, przypisującego jego wykonanie toruńskiemu złotnikowi J. K. Bierpfaffowi³³. Mógł on być wykonany w ludwisarni na podzamczu w Wiśniczu przez Eliasza Flieckera, sprowadzonego przez Lubomirskiego z Augsburga w 1630 r. (?)³⁴. Stąd zapewne mniej wytworny detal chrząstkowych kartuszy, lecz bliska wymowa treściowa dekoracji: na wawelskiej trumnie sceny triumfalne ukazują zwycięstwo króla, w Wiśniczu posłużono się atrybutami (panopliami, szabłą i buławą) podkreślającymi rycerski i hetmański wątek oraz inskrypcjami. Pięć marmurowych sarkofagów wykonano na przełomie XVII i XVIII w. z czarnego, dębnickiego marmuru. Zgodnie z *Connotationes olbornae marmoris A. Dni 1694*, trumny do Wiśnicza „wykonano dla Hieronima Lubomirskiego, Marianny Sanguszkowej, Jerzego, Aleksandra i Konstancji Lubomirskich”³⁵. Wyróżniają się one wytwornymi formami obramień kartuszy, panopliami o światłocieniowych efektach i pogłębieniem kutych wolut.

Wezwanie Chrystusa Zbawiciela — świątyni i Św. Krzyża — podziemnej kaplicy (il. 10) symbolizowało

33. J. Samek, *Polskie rzemiosło artystyczne, wieki nowożytne*, Warszawa 1984, s. 107 i 208 (sarkofag obecnie znajduje się na parterze zamku obok kaplicy).

34. AP Kraków, d. Archiwum m. Krakowa, rkps 1541, *Inwentars*

dział po bramach... w Cekhauzie Miejskim krakowskim, k. 16: „caikwartowi który lal dziala na Wiśniczu i będzie ich próbował”.

35. W. Tatariewicz, *Czarny marmur w Krakowie* (w:) *O sztuce polskiej XVII i XVIII w.*, Warszawa 1966, s. 351, 385, 427.

zbawczą moc Chrystusa. Podziemna krypta z prochami Lubomirskich stanowiła symbol życia doczesnego, wyższa kondygnacja symbol życia wiecznego — ducha oddanego Bogu i ponadczasowych wartości. Dwukondygnacyjne mauzoleum symbolizowało więc przemianę życia doczesnego w transcendentny, wieczny byt. Krzyż w rozważaniach mistyków stanowił symbol odkupienia i zwycięstwa kościoła katolickiego³⁶. Ostentacyjna wspaniałość architektury służyć miała głoszeniu chwały Bożej, ojczyzny, fundatora i rodu.

Zespół poklasztorny mimo dokonanych przekształceń stanowi wybitne w skali europejskiej dzieło architektury, a doskonale zachowane fortyfikacje z 2 ćwierci XVII w. — sztuki inżynieryjnej. Obok kościołów Św. Piotra w Krakowie i kamedułów na podkrakowskich Bielanach jest on doskonałym przykładem wczesnobarokowej architektury europejskiej i winien być otoczony troskliwą opieką. Wnętrze dawnej świątyni jest otwarte od 1940 r., przez co narażone zostało na niszczące działanie przyrody i zatrutego środowiska. Prowizoryczne zabezpieczenie korony murów zachowanych do blisko połowy pierwotnej wysokości jest niewystarczające. Otaczający teren podniesiony został

o 80 cm w stosunku do ceglanego, XVII-wiecznego bruku, co zatrzymuje wodę niszczącą mury (il. 11). Dobrze zachowały się pomieszczenia dawnego skarbcza i zakrystii, sklepione kolebkowo, z zakrytą pierwotną XVII-wieczną dekoracją (stukami i polichromią). Pozostałości dekoracji wnętrza: stiuki, kamienne bazy i oblicowanie przełamujących się pilastrów wymagają zabezpieczenia przed wilgocią i opadami atmosferycznymi (il. 12). Jako pilne należy wskazać zabezpieczenie kaplicy grobowej, krypt, stiuków Falconiego wypełniających zachodnią ścianę prezbiterium, portali zachowanych *in situ*: wejściowego do świątyni, na chór i do zakrystii (il. 13) oraz chaotycznie składowanej w zamkowych kazamatach kamieniarki z wnętrza, w tym reprezentacyjnego portalu zakrystii. Bezwzględnie konieczne jest zadaszenie ruiny kościoła, co umożliwi podjęcie prac konserwatorskich, a optymalne byłoby odtworzenie bryły świątyni i przywrócenie historycznych wartości krajobrazowych Wiśnicza z dominującą sylwetką kościoła. Odbudowana część różniłaby się powierzchnią murów od zachowanego przyziemia, w przypadku fasady oblicowanego miejscowym piaskowcem.

36. Św. Teresa od Jezusa. *Księgi duchowne*, Kraków 1664, t. 1, k. 11.

The Lubomirski Family Mausoleum in Nowy Wiśnicz

The church of Christ the Saviour in Nowy Wiśnicz was founded as a votive for the victory at Chocim (1621) and, at the same time, erected as a family mausoleum in the years 1622–1639 by Stanisław Lubomirski. Unfortunately, together with the Carmelite monastery it was closed in 1783 by the Austrians and then, as a chapel, made part of one of the harshest prisons in Galicia and independent Poland. In 1941–1944, during the German occupation, the building was pulled down, leaving only the outer walls up to a height of 8–10 meters, the treasury, the sacristy, the chapel standing over it, and the crypts, together with the subterranean Holy Cross sepulchral chapel. After the war, the crypts were filled with earth and the few extant fragments of the outfitting scattered.

The church was not been included into the group of Polish cross-copula churches-mausolea due to the absence of a co-

pula and the fact that the ruins remained within the prison. The copula had not been built as a result of monastic rules and, predominantly, because the monastery was surrounded by bastion fortifications within which it could have become a threat for the defenders. The mausoleum with a subterranean family crypt was situated at the crossing of the naves. Here, in the underground part of the chapel, similarly to family mausolea in the collegiate church in Żółkiew, the Bernardine churches in Rzeszów and Sieraków and the parish church in Kodeń, funeral rites were performed for the souls of the departed members of the family. The erection of a mausoleum next to a church belonging to a contemplative order was to guarantee special religious care for the deceased, as in the case of the most magnificent European mausoleum of the Spanish Habsburgs in the Escorial or the mausolea in Rzeszów and Sieraków.