

Grażyna Ruszczyk

Spalony kościół we wsi Ciasna

Ochrona Zabytków 41/1 (160), 35-38

1988

Artykuł został zdigitalizowany i opracowany do udostępnienia w internecie przez Muzeum Historii Polski w ramach prac podejmowanych na rzecz zapewnienia otwartego, powszechnego i trwałego dostępu do polskiego dorobku naukowego i kulturalnego. Artykuł jest umieszczony w kolekcji cyfrowej bazhum.muzhp.pl, gromadzącej zawartość polskich czasopism humanistycznych i społecznych.

Tekst jest udostępniony do wykorzystania w ramach dozwolonego użytku.

GRAŻYNA RUSZCZYK

SPALONY KOŚCIÓŁ WE WSI CIASNA

W nocy z 15 na 16 września 1985 r. spłonął kolejny zabytek drewnianej architektury sakralnej w Polsce, siedemnastowieczny kościół Świętej Trójcy we wsi Ciasna, przeniesiony tam z Bodzanowic¹. Obydwie miejscowości znajdują się na obszarze Śląska – na terenach, które w czasie budowy i przenosin świątyni znajdowały się poza granicami Polski.

Obecnie wygląd kościoła można odtworzyć głównie na podstawie niemieckiej dokumentacji pochodzącej sprzed wojny, tzn. odbitek ozalidowych z rysunków pomiarowych wykonanych w grudniu 1933 r. w Bodzanowicach, a więc przed przeniesieniem kościoła, planu sytuacyjnego odbudowy w Ciasnej z 1934 r.² oraz zdjęć z tego samego czasu. Z okresu powojennego pochodzą jedynie: szkicowy rzut z ok. 1956 r., kilka fotografii z lat 1950–1960³ oraz opisy z *Katalogu Zabytków Sztuki w Polsce*⁴ i pracy I. Płazaka *Architektura i budownictwo zabytkowe powiatu lublinieckiego*⁵.

Najsluszniejsze wydaje się przedstawienie kościoła w formie, w jakiej znajdował się w Bodzanowicach z zaznaczeniem zmian, które wprowadzono po przeniesieniu go do Ciasnej.

Pierwotnie, czyli w Bodzanowicach, świątynia była orientowana, jednak w związku z nową lokalizacją we wsi Ciasna skierowano jej prezbiterium na południe.

Był to kościół zrębowy, na podmurowaniu ceglany, wzmocniony lisicami. Do założonej na planie prostokąta nawy przylegało węższe i niższe prezbiterium o rzucie prostokąta zamkniętego trójbocznie. Od północy przy prezbiterium zbudowano zakrystię z łożą kolatorską na piętrze. W Ciasnej przy północnej ścianie zakrystii pojawił się przedsionek oraz drugie prostokątne okno na jej ścianie wschodniej. Na osi kościoła od zachodu wzniesiono dwukondygnacyjną wieżę o konstrukcji słupowo-ramowej. Była ona węższa od nawy, z kondygnacją najwyższą mniejszą i cofniętą ku szczytowej ścianie korpusu. Tę górną partię wieży dodatkowo wydzielały dachy: pulpitowe w elewacjach bocznych i od frontu dwuspadowe. W górnej kondygnacji znajdowało się osiem prostokątnych otworów. Do wnętrza wieży prowadziły dwa prostokątne wejścia mieszczące się w jej ścianach bocznych. W Ciasnej zastąpiono je jednym, środkowym, nad którym umieszczono dodatkowo małe, kwadratowe okienko zamknięte łukiem odcinkowym. Dwa nowe okienka wycięto w elewacjach bocznych. Od strony południowej kościoła znajdowała się kruchta na rzucie kwadratu z prostokątnym otworem wejściowym. Nawę z wyjątkiem jej południowo-wschodniej części otaczały soboty wsparte na słupach z mieczowaniami.

Kościół nakrywały dachy dwuspadowe – oddzielne nad prezbiterium i nawą. Północna połać dachu prez-

biterium przechodziła nad piętrową zakrystią, przez co jej spadek był znacznie złagodzony. W południowo-zachodniej części połaci dachu nad nawą znajdowała się powieka z okienkiem zamkniętym odcinkowo, których w Ciasnej nie odtworzono. Wieżę wieńczył hełm ośmioboczny z latarnią otwartą arkadami, nakrytą ośmioboczną banią z krzyżem na kuli. Wieżyczka na sygnaturkę, umieszczona we wschodniej części dachu nawy, powtarzała schemat górnej kondygnacji hełmu wieży.

Kościół miał sześć okien zamkniętych półkoliście w szerokich prostokątnych obramieniach, znajdujących się w elewacji południowej. W zachodniej części elewacji północnej było tylko jedno małe, prostokątne, zamknięte łukiem nadwieszonym okienko oświetlające chór muzyczny. Pierwotnie zrab ścian kościoła pozostawał odkryty. Jedynie wieżę i wschodnie szczyty nawy oraz zakrystii pokrywał szalunek z pionowych desek. Po przeniesieniu do Ciasnej całość obito gontem, dodając okapniki nad oknami.

Wnętrze nakrywało sklepienie pozorne o łuku nadwieszonym, z wydatnymi zaskrzynieniami podpartymi dwiema kolumnami; których w Ciasnej nie zmontowano. Przestrzeń między niższym sklepieniem prezbiterium i wyższym sklepieniem nawy przesłaniały deski z koronkowo wyciętymi zakończeniami. Profilowana belka tęczowa wsparta była z obu stron na skręconych kolumnkach i dodatkowo połączonych z nią dekoracyjnymi mieczami.

Wydaje się, że chór muzyczny pierwotnie był mniejszy

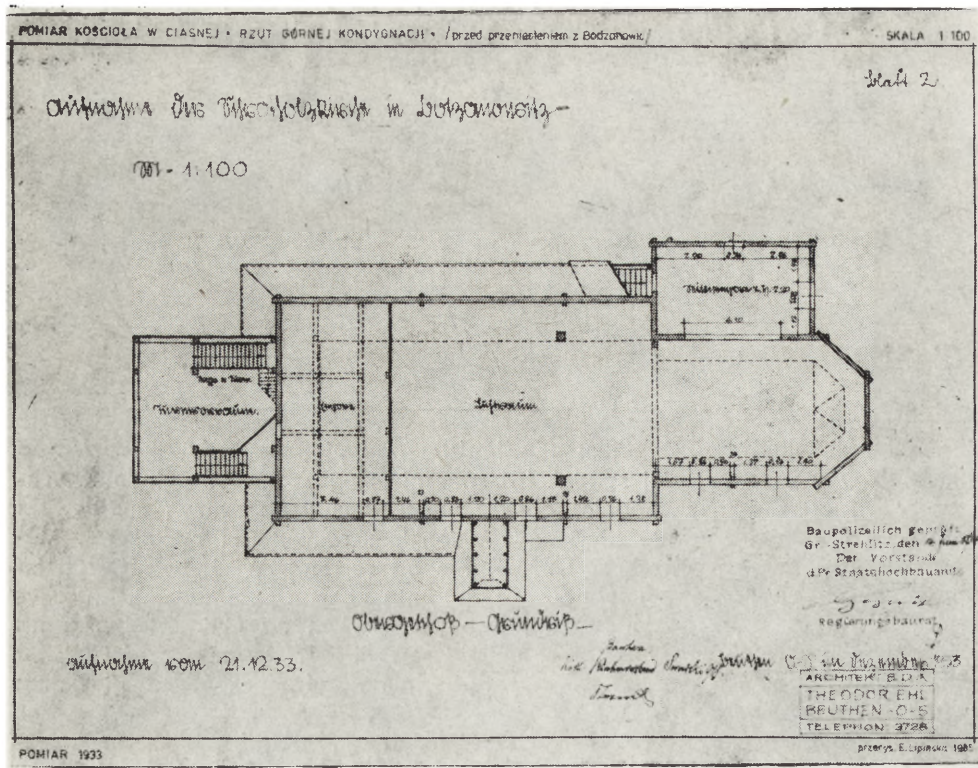
¹ Komunikaty i notatki prasowe mówiły o zniszczeniu kościoła pochodzącego z XVI w.

² Dokumentacja ta przechowywana jest w parafii Ciasna. Rysunki pomiarowe zostały odrysowane (kalka, tusz) i znajdują się w zbiorach Archiwum Fotograficznego i Rysunków Pomiarowych Instytutu Sztuki Polskiej Akademii Nauk.

³ Zdjęcia w zbiorach Biura Dokumentacji Zabytków w Częstochowie, Archiwum Fotograficznego Instytutu Sztuki Polskiej Akademii Nauk, karta inwentaryzacyjna ze zdjęciami i rzutem w Ośrodku Dokumentacji Zabytków w Warszawie. W *Katalogu rysunków pomiarowych*. Warszawa 1968, BMOZ, T. III, na s. 52 wymieniony jest pomiar A. Kaczmarzyka z 1955 r. kościoła w Ciasnej. Pomiar ten powinien znajdować się w zbiorach Wojewódzkiego Konserwatora Zabytków w Katowicach. Rysunek prawdopodobnie zaginął, nie ma go w archiwum Wojewódzkiego Konserwatora Zabytków w Katowicach ani w Częstochowie, gdzie powinien być przekazany po wprowadzeniu nowego podziału administracyjnego w 1975 r.

⁴ *Katalog zabytków sztuki w Polsce*. T. IV, województwo katowickie, z. 8, powiat lubliniecki. Opr. M. Kornecki, I. Reyduch-Samkowa. Warszawa 1960, s. 7–8.

⁵ I. Płazak, *Architektura i budownictwo zabytkowe powiatu lublinieckiego*. Biuletyn nr 25. Katowice, Śląski Instytut Naukowy 1961, s. 25–28.



1. Bodzanowice, dawny kościół parafialny. Rzut, skala 1:100, rys. pomiarowy z 1933 (negatyw w zbiorach Instytutu Sztuki PAN, repr. E. Ciechomska)

1. Bodzanowice, a former parish church. Projection, scale 1:100, measurement drawing from 1933



2. Bodzanowice, dawny kościół parafialny. Widok od strony południowej sprzed 1934 (negatyw w zbiorach Instytutu Sztuki PAN)

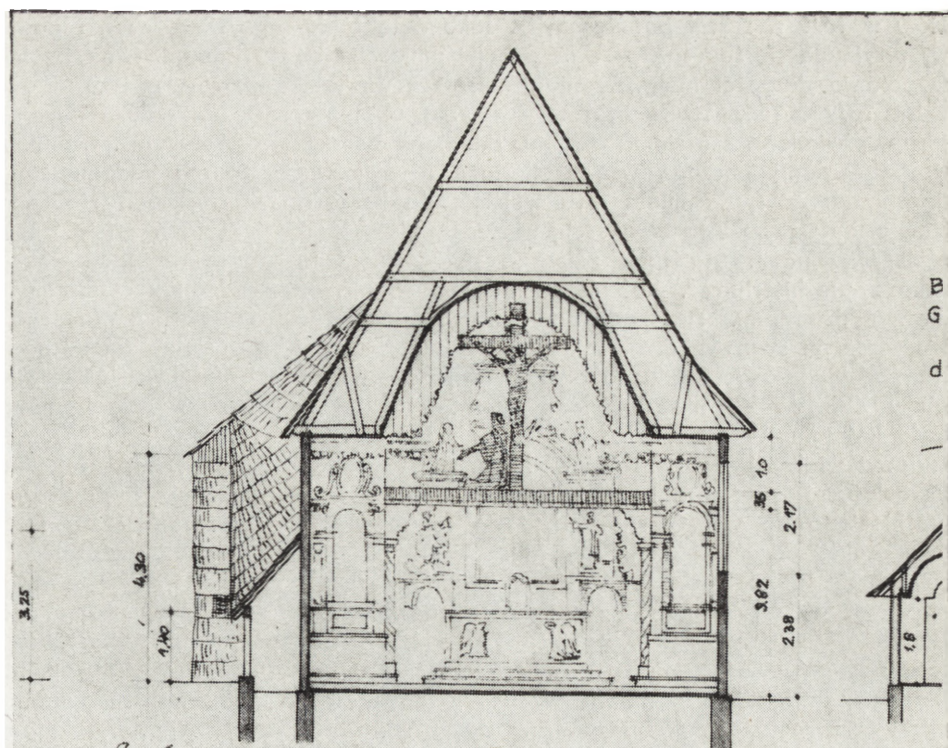
2. Bodzanowice, a former parish church. View from the south side before 1934

od przedstawionego na rysunku z 1933 r. i że w pewnym momencie został wydłużony w kierunku nawy, obejmując okno południowo-zachodnie w ten sposób, że platforma chóru podzieliła je na dwie części, ponadto słupy wschodnie były proste, natomiast słup zachodni – być może pierwotny – wyrzuszony. W Ciasnej zbudowano chór krótszy, wsparty na czterech podporach stojących w jednej linii. Prostokątne otwory wejściowe, tzn. północny do zakrystii i południowy do kruchty, zamknięte były łukiem nadwieszonym, przy czym portal w prezbiterium był profilowany. Wejście główne – zachodnie miało kształt prostokąta.

Kościół w Bodzanowicach stojący wśród starych drzew otaczał kamienny mur z małymi kapliczkami, w których znajdowały się figury świętych. W Ciasnej teren wokół świątyni ogrodzono drewnianym płotem. Interesująca jest historia tego zabytku, szczególnie w okresie międzywojennym, gdyż ukazuje stosunek niemieckich władz konserwatorskich do problemu przenoszenia sakralnych obiektów zabytkowych. Kościół ten wzniesiony został w Bodzanowicach na miejscu poprzedniego, zniszczonego w czasie wojny trzydziestoletniej. „W 1655 proboszcz Jakub Ślimański, civis Roserbergensis, odbudował kościół drewniany,

3. Bodzanowice, dawny kościół parafialny. Przekrój poprzeczny z widokiem na prezbiterium, skala 1:100, rys. pomiarowy z 1933 (negatyw w zbiorach Instytutu Sztuki PAN, repr. E. Ciechomska)

3. Bodzanowice, a former parish church. A cross-section with a view onto the presbytery, scale 1:100, measurement drawing from 1933

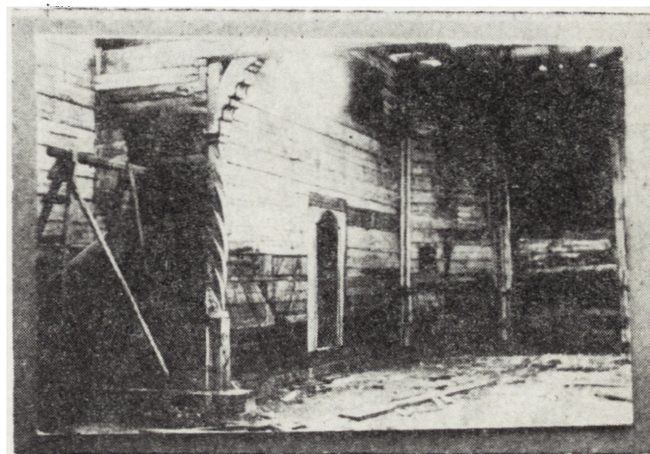


4. Ciasna, widok nie istniejącego kościoła parafialnego od strony południowo-zachodniej w 1959 r. (negatyw w zbiorach Instytutu Sztuki PAN, fot. W. Wolny)

4. Ciasna, view of a non-existing parish church from the south-west side in 1959

5. Ciasna, wnętrze nie istniejącego kościoła parafialnego. Zdjęcie wykonane w 1934 r. w czasie przenoszenia kościoła (negatyw w zbiorach Biura Dokumentacji Zabytków w Częstochowie)

5. Ciasna, interiors of a non-existing parish church. The photo taken in 1934 during the transfer of the church



który w 1679 r. został poświęcony”⁶. Jako datę budowy przyjmuje się rok 1679 – datę z belki umieszczonej w połowie długości nawy. Według opisów z wizytacji z lat 1679 i 1687–1688⁷ była to świątynia obszerna, jasna, oświetlona sześcioma oknami, sklepiona beczkowo, z ceglana podłogą w prezbiterium, a w nawie drewnianą. Zakrystia miała dwa wejścia, do kościoła i na cmentarz, co było rzadkością w siedemnastowiecznych świątyniach (na ogół zakrystia połączona była tylko z prezbiterium)⁸. Kościół posiadał dzwonnice z dwoma dzwonami. Trzeci dzwon umieszczony był w wieżycze na sygnaturkę.

Na podstawie tego krótkiego opisu wydaje się, że od wieku XVII do XX nie dokonano istotnych zmian w bryle kościoła. W 1934 r., ze względu na konieczność budowy większej świątyni spowodowaną potrzebami rozrastającej się parafii w Bodzanowicach, kościół przeniesiono do wsi Ciasna, gdzie do roku 1980 – roku erekcji parafii – pełnił rolę filii.

Pozwolenie na rozbiórkę i odbudowę wydał prowincjonalny urząd konserwatorski z zastrzeżeniem zachowania pierwotnej formy, tzn. odbudowy dokładnie według pomiarów wykonanych 21 grudnia 1933 r. w Bodzanowicach i zdjęć robionych przed i w czasie rozbiórki oraz zastępowania jedynie zniszczonych elementów nowymi. Dla ochrony przed wilgocią kościół postanowiono wzniesić na podmurówce – podobnie jak w Bodzanowicach⁹.

Analizując zachowany materiał dokumentacyjny, można stwierdzić, że konserwatorzy niemieccy starali się odtworzyć obiekt możliwie najwierniej, zgodnie z panującymi wówczas poglądami na temat przenoszenia drewnianych zabytków. Bryła nie uległa przekształceniu. Dokonano tylko niewielkich zmian, z których część zaznaczona jest na rysunkach i w dokumentach z lat 1933–1934: 1) pokryto kościół gontem w celu zabezpieczenia go przed wilgocią; 2) przekształcono chór muzyczny i zlikwidowano dwie kolumny wspierające zaszkrynia – może powrócono do pierwotnego wyglądu (?); 3) zastąpiono boczne wejścia do wieży jednym frontowym. Inne zmiany nie naniesione na plany jak: dobudówka przy zakrystii; nowe okna wieży; zlikwidowanie powieki w południowej połaci dachu nawy, mogą pochodzić z czasu przenosin kościoła, ale mogą również być wynikiem późniejszych remontów, z których ostatni miał miejsce w 1977 r. Wówczas wykonano polichromię¹⁰.

Kościół był niewątpliwie zabytkiem barokowym. Miał

wiele cech i detali typowych dla tego okresu. Należą do nich między innymi: pozorne sklepienie kolebkowe, portale i okna o łuku nadwieszonym, okna zamknięte półkoliście, dekoracja mieczy i otworu tęczowego oraz kolumny kręcone. Analogiczne słupy spiralne są w innych siedemnastowiecznych kościołach śląskich: w Michalicach (1614), Oleśnie (1668–1670) i Miasteczku (1666), gdzie wspierają strop, kopułę lub chór muzyczny.

Jednak w architekturze bryły kościoła i w niektórych detalach widoczna jest również tradycja gotyku – dwudzielne dachy nad prezbiterium i nawą, co wyróżniało kościoły śląskie z XV i XVI w.,¹¹ umieszczenie okien tylko w ścianie południowej oraz profilowanie belki tęczowej.

Należy też wspomnieć o siedemnastowiecznym wyposażeniu wnętrza kościoła, które również się spaliło w czasie pożaru świątyni. Składały się na nie m.in. ołtarze – główny z obrazem Świętej Trójcy i rzeźbami świętych oraz dwa boczne; ambona dekorowana figurami ewangelistów i chrzcielnica z pokrywą zwieńczoną rzeźbą Chrztu Chrystusa w Jordanie¹².

Niestety, dokumentacja dotycząca omawianego zabytku jest niepełna. Niejasności, jakie nasuwają się w czasie jej oglądania, nie zostaną rozstrzygnięte, gdyż kościół nie istnieje i nie zostanie odbudowany w swoim dawnym kształcie. Na jego miejscu powstaje świątynia murowana.

mgr Grażyna Ruszczyk
Instytut Sztuki PAN
Zespół Dokumentacji
Drewnianej Architektury Sakralnej

⁶ *Rocznik Diecezji Opolskiej*. Opole 1981, s. 62.

⁷ J. Jungnitz, *Visitationsberichte der Diözese Breslau*. Breslau 1902–1908, T. II, s. 51 i 333.

⁸ J. MatuszczaK, *Z dziejów architektury drewnianej na Śląsku*. Rocznik Muzeum Górnośląskiego w Bytomiu, 1971, z. 5, Bytom, s. 91.

⁹ Dokumenty przechowywane w parafii Ciasna.

¹⁰ *Rocznik Diecezji Opolskiej*, op. cit., s. 62.

¹¹ Por. J. MatuszczaK, *Z dziejów architektury...*, op. cit., T. Chrzanowski, M. Kornecki, *Sztuka Śląska Opolskiego*. Kraków 1974, s. 408–410; J. MatuszczaK, *Kościół drewniany na Śląsku*. Wrocław 1975; R. Brykowski, *Drewniana architektura kościelna w Małopolsce XV wieku*. *Studia z historii sztuki*. Polska Akademia Nauk, Instytut Sztuki. Wrocław 1981, s. 137.

¹² *Katalog zabytków sztuki...*, op. cit., s. 8.

A BURNT CHURCH AT THE VILLAGE OF CIASNA

The church at Ciasna belonged to the group of baroque Silesian churches. It was built in 1679 in Bodzanowice and in 1934 it was transferred to Ciasna with the consent of a German conservation office on the condition that its original form should be preserved and assembling work should be carried out according to detailed measurement and photographic documentation. It was allowed to introduce only minor changes, dictated by conservation and functional reasons, which, however, would not alter the mass of the monument. In 1985 the church got burnt.

The church had a chipped construction with a columnar-frame tower. It was set on a rectangular plane with a narrower and lower presbytery, with an adjoining rectangular vestry. The mass of the building was covered with ridge roofs, separate over the presbytery and nave.

Documentation of this non-existing today monument is incomplete. Its basis are measurements taken in 1933 in Bodzanowice before the transfer of the church, descriptions from the Catalogue of Monuments of Art in Poland, from I. Plazak's work and photos from 1934 and 1950–60.