

Lucyna Stalończyk

Prace konserwatorskie w województwie białostockim w latach 1980-1985 : zabytki sztuki i rzemiosła artystycznego

Ochrona Zabytków 49/1 (192), 74-103

1996

Artykuł został zdigitalizowany i opracowany do udostępnienia w internecie przez Muzeum Historii Polski w ramach prac podejmowanych na rzecz zapewnienia otwartego, powszechnego i trwałego dostępu do polskiego dorobku naukowego i kulturalnego. Artykuł jest umieszczony w kolekcji cyfrowej bazhum.muzhp.pl, gromadzącej zawartość polskich czasopism humanistycznych i społecznych.

Tekst jest udostępniony do wykorzystania w ramach dozwolonego użytku.

PRACE KONSERWATORSKIE W WOJEWÓDZTWIE BIAŁOSTOCKIM W LATACH 1980–1985 ZABYTKI SZTUKI I RZEMIOSŁA ARTYSTYCZNEGO

Wśród poddanych pracom konserwatorskim 93 zabytków sztuki i rzemiosła artystycznego znajdują się dzieła sztuki o wysokich wartościach artystycznych, naukowych i historycznych, niekiedy wręcz unikatowe w skali kraju. W tej grupie występują pojedyncze obiekty malarstwa, rzeźby i rzemiosła artystycznego, a także zespoły, stanowiące wystrój i wyposażenie wnętrz.

W omawianym okresie dokonano ważnego odkrycia a potem konserwacji nieznanymi wcześniej malowideł ściennych w dwóch świątyniach naszego województwa.

Niewątpliwie wyjątkowym wydarzeniem konserwatorsko-artystycznym było odsłonięcie w roku 1984 późnobarokowego malowidła z przedstawieniem Adoracji Trójcy Świętej, zdobiącego kopułę kościoła parafialnego pw. śś. Józefa i Antoniego w Boćkach. Malowidło jest współczesne budowie kościoła, ufundowanego przez Józefa Franciszka Sapiechę, podskarbiego nadwornego litewskiego. Dr Maria Kałamajska-Saeed uważa, iż twórcą polichromii, wykonanej w 1738 r. był Jerzy Wilhelm Neunhertz. Odsłonięte i zakonserwowane malowidło ma znaczące walory artystyczne i wzbogaca znakomity rzeźbiarsko-malarski wystrój poreformacyjnego kościoła.

Także odkrycie malarstwa ludowego na ścianach drewnianej dawnej unickiej, później prawosławnej cerkwi parafialnej pw. Zasięcia NMP z XVII w. w Czyżach było interesującym wydarzeniem. Odsłonięte spod kilku warstw przemalowań olejnych barwne obrazy przywróciły malarski wystrój świątyni z okresu baroku i wniosły nową wiedzę o działalności miejscowych warsztatów twórczych z tego czasu. Tym samym konserwatorzy odtworzyli znaczną część artystyczno-historycznego obrazu wnętrza.

Cerkiew w Czyżach była jedną z nielicznych zachowanych dREW-

nianych świątyń w regionie, ozdobionych w XVIII w. malarstwem ściennym, a ponadto posiadała wiele różnorodnych zabytków malarstwa sztalugowego i snycerstwa, które również zostały zakonserwowane. Stanowią one duży ilościowo zespół obrazów temperowych i olejnych, namalowanych od XVI do XVIII wieku. Dlatego tak wielką stratą, a zarazem trwałym zubożeniem zasobów kulturowych tej części kraju było całkowite zniszczenie cerkwi przez pożar w roku 1984. Z wyposażenie świątyni ocalały jedynie dwie ikony, poddawane w tym czasie konserwacji w pracowni warszawskiej. Pierwsza została namalowana prawdopodobnie około połowy XVI w. i przedstawia św. Archanioła Gabriela ze sceny Zwiastowania Najświętszej Marii Panny z dwoma śś. Ewangelistami. Scena ta jest programowym przedstawieniem jednego skrzydła carskich wrót. Zachowane skrzydło pochodzi z nieznanego i zapewne już nieistniejącego, wczesnego ikonostasu. Druga ikona przedstawia św. Proroka Aarona i powstała w XVIII wieku.

Wśród pozostałych zabytków malarstwa ikonowego, poddanych konserwacji w omawianym okresie, należy wyróżnić cenne obiekty z cerkwi parafialnej w Drohiczynie nad Bugiem. Są to: Zesłanie Ducha Świętego z 1668 r., Matki Boskiej z Dzieciątkiem z roku 1640 i św. Michała Archanioła z XVI–XVII w., malowane temperą na deskach. Z wyposażenia świątyni zakonserwowano również interesującą ikonę z XVII wieku — św. Mikołaja Cudotwórcy, patrona cerkwi oraz barokowy obraz św. Józefa z Dzieciątkiem, malowany na płótnie w XVIII wieku.

Z cerkwi prawosławnej w Kleszczelach poddano konserwacji wczesną ikonę św. Mikołaja Cudotwórcy, pochodzącą prawdopodobnie z 1 poł. XVI w., z Nowoberezowa — ikonę Matki Boskiej z Dzieciątkiem z XVII w., a z Augustowa koło Bielska Pod-

laskiego ikonę Matki Boskiej Pokrowa z 1648 r. Prace specjalistyczne przeprowadzono także przy obrazach cerkiewnych z okresów późniejszych: Matki Boskiej z Dzieciątkiem i Chrystusa z 2 poł. XVIII w. — pocz. XIX w. z Mielnika, św. Jana Ewangelisty z 2 poł. XVIII w. i św. Ap. Konrada z 1840 r. z Plosek oraz Ostatniej Wieczery z poł. XVIII w. z Supraśla.

W cerkwi parafialnej w Wersztoku uratowano od całkowitego zniszczenia interesujący zespół dwunastu późnobarokowych obrazów, malowanych olejno na płótnie w 2 poł. XVIII stulecia.

Konserwacji poddano również wysokiej klasy artystycznej zabytki malarstwa barokowego z kościołów w Boćkach i Tykocinie. W kościele boćkowskim, poza wspomnianym wcześniej malowidłem w kopule, przeprowadzono prace przy dwunastu obrazach ołtarzowych, wchodzących w skład barokowego wyposażenia świątyni. Natomiast w kościele parafialnym w Tykocinie poddano badaniom i konserwacji cenny, barokowy obraz ołtarzowy św. Szczepana, malowany przez Szymona Czechowicza. Jest on jednym z czterech obrazów ołtarzowych jego pędzla w tej świątyni, które zostały archiwalnie udokumentowane. Trzy pozostałe przedstawiają św. Marię Magdalenę pod Krzyżem, św. Katarzynę Aleksandryjską i św. Elżbietę. Konserwacje przeprowadzono w l. 1991–1993.

W tym czasie zakonserwowano także dwa obrazy z kościoła parafialnego w Brańsku. Są to: przedstawienie Wniebowzięcia NMP, późnobarokowe z 1837 r. i portret ks. Wojciecha Kociłkowskiego z 1888 r., malowany przez Mikołaja Michniewa. Z Wyższego Seminarium Duchownego w Drohiczynie zostały poddane specjalistycznym pracom konserwatorskim barokowe obrazy czterech Ewangelistów, pochodzące z 2 poł. XVIII w.

Natomiast z wyposażenia siemiatyckiego kościoła parafialne-

go — zespołu kościelnego o dużej randze artystycznej — zakonserwowano dwa barokowe antypedia ołtarzowe, obustronnie malowane na płótnie w XVIII wieku. Są to cztery dekoracyjne i barwne obrazy z kompozycjami róż, owoców, a także stylizowanych wici akantu.

Wśród zakonserwowanych zabytków rzemiosła artystycznego niezwykle interesującym i cennym dziełem jest haftowane epitafium Izabeli z Poniatowskich Branickiej z 1811 r., pochodzące ze „starego” kościoła w Białymstoku. Obok oczywistych wartości artystycznych i historycznych, ma ono duże znaczenie ikonograficzne, z uwagi na występujący tu fragment widoku miasta.

Również barokowa, drewniana ambona z 1757 r. z kościoła pw. św. Doroty we wsi Domanowo jest w województwie białostockim jedynym przykładem tego typu dzieła, ozdobionego pięknymi intarsjami o dużych walorach artystycznych.

Konserwacji poddano zespół rzeźb figuralnych i wazonów z piaskowca, stanowiących wystrój ogrodu pałacowego Branickich w Białymstoku. Większość z nich to oryginały, pochodzące z ok. poł. XVIII w., przypisywane J. Ch. Redlerowi, rzeźbiarzowi pracującemu na zlecenie Jana Klemensa Branickiego. Zachowane rzeźby są cennymi dziełami sztuki barokowej, a zarazem jedynymi tego typu zabytkami wystroju ogrodowego w woj. białostockim.

Unikatowym obiektem rzeźbiarskim jest pomnik hetmana Stefana Czarnieckiego usytuowany w rynku tykocińskim, autorstwa Piotra Coudray'a z l. 1761–1763. Jest to dzieło wysokiej klasy artystycznej, a zarazem jeden z najwcześniejszych w Polsce wolnostojących pomników. Prace przy nim miały duży zakres, zarówno przy rzeźbie figuralnej jak i postumencie z piaskowca.

Prace konserwatorskie wykonano także przy pomniku nagrobnym rodziny Pieńkowskich, przedstawiającym stojącą na cokole postać Matki Boskiej z Dzieciątkiem, zbudowanym z wapienia i piaskowca. Pomnik, autorstwa Zygmunta Otto z 1905 r. usta-

wiony jest na cmentarzu rzymskokatolickim w Dołubowie.

Tego rodzaju pracom podlegały również wybrane muzealia ze zbiorów Działu Sztuki Muzeum Okręgowego w Białymstoku. Wśród nich obrazy — *Objawienie Madonny św. Hieronimowi* z XVIII w. (?) oraz pejzaże — F. Kowarskiego z 1940 r. i M. Krzyżanowskiej *Pejzaż morski* z 1937 r. Specjalistyczne zabiegi konserwatorskie przywróciły obiektom dawne wartości artystyczne i estetyczne, a przede wszystkim wzmocniły ich zabytkową strukturę, poza tym dostarczyły nowych danych o ich technologii, pochodzeniu i twórcach.

AUGUSTOWO

Cerkiew par. pw. św. Ap. Jana Teologa

W l. 1981–1982 przeprowadzono konserwację ikony Matki Boskiej Pokrowa z 1648 r., malowanej olejno na deskach, w drewnianej, profilowanej, złoczonej i srebrzonej ramie, zdobionej kaboszonami.

Przed rozpoczęciem konserwacji pobrano próbki warstwy malarskiej i deski z podobrazia do badań laboratoryjnych, po czym zabezpieczono warstwę malarską bibułką japońską, przyklejoną na masę woskową. Wielokrotnie nasączano odwrocie deski ikony



Augustowo, cerkiew pw. św. Jana Teologa, ikona Matki Boskiej Pokrowa z 1648 r. — po konserwacji. Fot. W. Hulanicki, 1982

Antoxem w celu likwidacji czynnych drewnojadów i wzmocnienia poprzez zaimpregnowanie drewna masą woskowo-żywiczną, a następnie sklejono. Sprasowano pęcherze malatury i przyklejono odspojenia, odpryski i złuszczenia zastrzykami z POW, zespalając warstwę malarską z gruntem. Uzupełniono brakujące partie deski flekami i zrekonstruowano zniszczone kaboszony w ramie. Założono nowe grunty kredowo-klejowe w miejscach ubytków i po ich wyszlifowaniu zaimpregnowano.

W trakcie oczyszczania lica obrazu odsłonięto datę „1648”. Położono werniks izolacyjny, wypunktowano warstwę malarską, i ponownie zawerniksowano.

Wykonawca: A. Pajorska — PP PKZ O/Białystok,

W. Tołłoczko-Tur

Badania specjalistyczne: I. Koblą, J. Kehl

Dokumentacja: A. Pajorska

BIAŁYSTOK

Muzealia ze zbiorów Muzeum Okręgowego

W 1982 r. wykonano konserwację obrazu *Objawienie Madonny św. Hieronimowi z XVIII w. (?)*, malowanego olejno na płótnie. Po wykonaniu dokumentacji fotograficznej, przeprowadzono obserwacje w promieniach ultra-

fioletowych i wykonano odkrywki warstwy malarskiej. Stwierdzono dwukrotne przemalowania obrazu, spękania i wykruszanie się warstwy malarskiej. Zabezpieczono lico obrazu bibułą japońską na masę woskową i zakitowano szczelinę powstałą na skutek rozsunęcia się dwóch zszytych kawałków płótna, stanowiących podobrazie. Zdjęto obraz z krosien i rozdublowano oba płótna. Oczyszczono mechanicznie skalpelem odwrocie z pozostałości starego kłajstru. Przed dublowaniem wklejono łatki w lewym, dolnym rogu, a w miejscu styku obu płócien wprasowano na całej długości pasek papieru czerpanego. W odwrocie obrazu wprasowano masę dublażową, po czym obraz zdublowano na masę woskową. Zabezpieczenia lica obrazu usunięto benzyną. W dalszej kolejności wykonano próby usuwania werniksu i w zależności od grubości warstwy zabieg ten wykonano alkoholem etylowym lub acetonem, neutralizując terpentyną balsamiczną. Przemalowania usunięto mechanicznie za pomocą acetonu, DMF oraz wody amoniakalnej. Po całkowitym usunięciu przemalowań stwierdzono, że wszystkie stare kity z poprzedniej konserwacji należy usunąć. Częściowo rozdublowano płótna i zdublowano ponow-

nie w miejscu ich styku, ponieważ były przesunięte względem siebie o ok. 1 cm. Po zabezpieczeniu bibułą japońską fragmentu do zdublowania, oddzielonego od płótna, na które obraz został zdublowany. Przeprasowano i wygładzono marmurkiem fragment płótna, na które obraz był zdublowany i fragment płótna oryginalnego, który rozdublowano. Po dokładnym dopasowaniu obu części, obraz rozdublowano jeszcze raz i usunięto bibułę zabezpieczającą. Założono nowe kity kredowo-klejowe, po uprzednim oczyszczeniu tych miejsc z nadmiaru wosku. W miejsca połączeń obu części płótna założono kity woskowe dla uniknięcia pękania. Takie same kity zostały wykonane na krawędziach obrazu po nabiciu płótna na krosna, po czym położono na warstwę malarską werniks damarowy. Punktowanie wykonano farbami olejnymi firmy Rembrandt ze spoiwem olejno-żywicznym, następnie położono werniks końcowy, damarowy.

Wykonawca: E. Marcinkowska — Spółdzielnia „Plastyka”, Warszawa

Dokumentacja: E. Marcinkowska

Inwestor: Wojewódzki Konserwator Zabytków

W 1983 r. przeprowadzono konserwację obrazu *Pejzaż morski*, malowanego olejno na płótnie przez Michalinę Krzyżanowską w 1937 r.

Po zdjęciu obrazu z krosien oczyszczono lico malowidła. Usunięto stary, olejny werniks wodą z dodatkiem słabego detergentu i alkoholu z terpentyną oraz przemalowania w partii nieba, również alkoholem z terpentyną. Oczyszczono odwrocie z kurzu, zacieków gruntu, usunięto dwie łaty, przyklejone na masę woskowo-żywiczną. Powierzchnię obrazu wyprostowano przez wyprasowanie żelazkiem, a przedarcie płótna sklejono klejem skórnym. Obraz zdublowano na kłajster, a następnie zakitowano ubytki. Nałożono na nowe krosna, zawerniksowano lico werniksem żywiczno-terpentynowym. Punktowanie ubytków warstwy malarskiej wykonano pigmentami



Białystok, Muzeum Okręgowo, pejzaż F. Kowarskiego z 1940 r. — po konserwacji. Fot. 1983

firmy Rowney z werniksem żywiczno-spirytusowym, po czym położono werniks końcowy, żywiczno-terpentynowy.

Wykonawca: B. Wołosz — Spółdzielnia „Plastyka”, Warszawa

Dokumentacja: B. Wołosz

Inwestor: WKZ

W tym samym roku zakonserwowano pejzaż olejny na płótnie z 1940 r., autorstwa F. Kowarskiego. Wykonano próby chemiczne wpływu benzyny i terpentyny na warstwę malarską i jej odporności na podwyższoną temperaturę. Zabezpieczono warstwę malarską bibułą japońską na pastę woskową. Po zdjęciu obrazu z krosna wykonano dublowanie na masę woskową. Oczyszczono nadmiar wosku benzyną i usunięto bibułę japońską. Warstwę malarską oczyszczono z brudu i usunięto werniks spirytusowy, neutralizowanym terpentyną. Założono kity kredowo-klejowe. Obraz naciągnięto na nowe krosna, wykonano punktowanie olejno-żywiczne i położono werniks matowy firmy Talens. Podpis malarza — „F. Kowarski 1940” — przeniesiony został na płótno dublujące.

Wykonawca: M. Polak — Spółdzielnia „Plastyka”, Warszawa

Dokumentacja: M. Polak

Inwestor: WKZ

Kościół pw. Wniebowzięcia NMP — „stara fara”

W l. 1979–1988 z przerwami wykonywano prace konserwatorskie barokowych malowideł ściennych autorstwa Antoniego Herliczki z l. 1750–1752 i fragmentów malowideł z czasów budowy kościoła z l. 1617–1626 we wnętrzu kościoła. Całość prac konserwatorskich została opracowana przez L. Stalończyk w: *Prace konserwatorskie w woj. białostockim w latach 1985–1990. Zabytki ruchome*. „Ochrona Zabytków” 1992, nr 3, s. 255–257.

W 1984 r. przeprowadzono konserwację tkaniny — epitafium Izabeli z Poniatowskich Branickiej, ufundowanego i wykonane przez Weronikę Paszkowską po 1808 r.

Tkanina przedstawia wazon z dużym bukietem kwiatów, ustawiony centralnie oraz z lewej ko-

lumnę na wysokim postumencie i obelisk z prawej strony. W dole daleki pejzaż z widokiem Białegostoku. Tkanina wykonana jest techniką haftu na grubym, wełnianym suknie. Poszczególne części kompozycji opracowane zostały odmiennie. Wazon z tkaniny jedwabnej, atlasowej, przeaplikowanej i obwieszony gęstym ścięciem półpłaskiego haftu, natomiast kolumna jest aplikacją z wełnianego, brązowego sukna. Kwiaty w wazonie i ornamenty roślinne w dolnych partiach tkaniny, wykonano na niewielkich podkładach haftem kryjącym płaskim. Wśród wielu ściągów występują ścięgi atlasowe i cieniowane. Górna część wazonu zdobiona jest przedstawieniem mknącej na niebiańskim rydwanie Jutrzenki, wykonanym z odlanego mosiądzu. Z obu jego stron dwa stylizowane smoki, wyhaftowane nicią jedwabną z opłotem metalowym. Fragment pejzażu miasta wykonany jest haftem linearnym z nici jedwabnych. Niektóre partie tkaniny podmalowano farbami, inne zdobione są nicią z opłotem metalowym, a także metalową blaszką.

Przed rozpoczęciem konserwacji wykonano dokumentację fotograficzną, po czym oczyszczono tkaninę z kurzu i pajęczyn — mechanicznie, miękkimi pędzłami. Czyszczenie na mokro przeprowadzono w kuwecie przetamponowując dokładnie wełniane sukno gąbką morską w letnim roztworze wodnym detergentu „Pretepon G”, a dopiero na końcu bardzo szybko wszystkie haftowane partie tkaniny. Następnie przeprowadzono kilkakrotną zmianę kąpieli, aż do zupełnie czystej wody. Temperatura wszystkich kąpeli nie przekraczała +40°C. Czynności natychmiastowego odsączania wody z tkaniny, wykonano poprzez umieszczanie jej na grubych warstwach ligniny, zmienianych po namoczeniu i układaniu na wierzchu tkaniny arkuszy bibuły filtracyjnej, które usuwano po namoczeniu. Odsączoną z wody tkaninę ułożono na stole konserwatorskim i napięto jej krawędzie dla uniknięcia deformacji, a po wyschnięciu, założono na ramę konserwatorską. Dla wzmocnienia podłożono od

lewej strony zdekатыzowane płótno lniane. Dobrane odpowiednio gatunki przędzy jedwabnej i wełnianej ufarbowano na 26 kolorów, potrzebnych do konserwacji. Do farbowania zastosowano barwniki polfalanowo-metalokompleksowe z dodatkiem kwasu octowego i siarczanu sodu uwodnionego, czystego. Uzupełnienie ubytków wykonano poprzez rekonstrukcję ornamentalną kompozycji i kolorystyki oraz techniki wykonania tkaniny. W kolejności przeaplikowano także niewielkie fragmenty nowej tkaniny w miejsca prawie całkowitych zniszczeń. Trzy boczne krawędzie tkaniny zostały zabezpieczone od spodu kawałkami sukna wełnianego, do których przymocowano punktową siatkę zabezpieczającą. Tkaninę nabitą na nowy, drewniany blejtram.

Wykonawca: H. Hryszko

Dokumentacja: H. Hryszko

Inwestor: parafia

Ogród pałacowy Branickich

W l. 1980–1981 przeprowadzono konserwację sześciu figuralnych rzeźb ogrodowych z pia-



Białystok, ogród pałacowy Branickich, rzeźba Diany II z ok. poł. XVIII w. — przed powtórną konserwacją. Fot. A. Juszczyk, 1983

skowca — „Diana I”, „Diana II”, „Flora”, „Bachus”, „Apollo”, „Wenus”. Cztery pierwsze obiekty są dziełami barokowymi z poł. XVIII w. autorstwa J. Ch. Redlera, natomiast „Apollo” i „Wenus” zostały wykonane w latach 50-ych naszego stulecia w charakterze rzeźb barokowych. Wszystkie pochodzą z alei głównej ogrodu pałacowego.

Prace konserwatorskie przy rzeźbach zostały poprzedzone badaniami laboratoryjnymi, określającymi zawartość soli w poszczególnych obiektach.

„Diana I”

Oslabione powierzchnie kamienia zabezpieczono roztworem Epidianu 5 w toluenie. Całą rzeźbę oczyszczono mechanicznie na sucho z nawarstwień brudu, kurzu, ziemi i przemyto kilkakrotnie wodnym roztworem detergentu FF. Zazielenienia i porosty uszczyniono roztworem formaliny, a ciemne plamy usunięto roztworem wodnym kwasu fluorowodorowego. Wykonano zabiegi odsalające. Wymodelowano w glinie brakującą rękę z przedramieniem i wykonano ją w tworzywie epoksydowym o składzie: Epidian 5, kruszywo piaskowcowe, barwniki, benzyna lakowa i toluen. Następnie przeprowadzono impregnację strukturalną rzeźby przez nasączenie roztworem Epidianu 5 w toluenie i metanolu. Czas impregnacji trwał 8 godzin, a ilość pochłoniętego impregnatu wyniosła 80 litrów. Dla polepszenia procesu migracji roztworu w głąb kamienia, pozostawiono rzeźbę na okres 14 dni w szczelnej osłonie z folii w oparach benzyny lakowej. Wszystkie ubytki uzupełniono tworzywem epoksydowym w składzie takim, jak ręka figury. Następnie zamocowano rękę, doklejając ją Epidianem 5. Na zakończenie scalono kolorystycznie całość i wypunktowano pigmentami w toluenie powierzchnie kitów.

„Diana II”

Prace konserwatorskie przebiegały podobnie jak przy „Dianie I”, jednak z pewnymi różnicami, wynikającymi ze stanu zachowania obiektu. Po odkurzeniu powierzchni i usunięciu z zagłębień

kamienia warstw piasku i ziemi, zabezpieczono osłabione struktury powierzchni, pęcherze i miejscami pudrujące się roztworem Epidianu 5 z utwardzaczem Z-1, po czym oczyszczono powierzchnie mechanicznie, usuwając warstwę mchów i porostów, a zielone naloty usunięto roztworem formaliny. Całość wielokrotnie zmyto i wyszorowano wodą z dodatkiem detergentu FF. Czarne nacieki i nawarstwienia rozjaśniono roztworem kwasu fluorowodorowego, po czym raz jeszcze rzeźbę zmyto i wyszorowano czystą wodą. Usunięto mechanicznie stare, wykuszające się uzupełnienia, przeważnie z gruboziarnistym wypełniaczem. Rzeźbę odsolono trzykrotnie, a podstawę sześciokrotnie. Pojedynczy zabieg odsalający polegał na założeniu okładów z ligniny, nasączonej wodą destylowaną na okres 14 dni, do wyschnięcia. Przeprowadzono impregnację strukturalną obiektu roztworem żywicy epoksydowej Epidianu 5 w toluenie i metanolu. Podczas 8 godzin kamień wchłonął 80 litrów impregnatu. Po zabiegu pozostawiono obiekt



Białystok, ogród pałacowy Branickich, rzeźba Apolla z l. 50-ych XX w. — po konserwacji. Fot. A. Szandomirski, 1993

przez 14 dni w szczelnej osłonie pod działaniem oparów benzyny lakowej. Uzupełniono ubytki tworzywem na bazie żywicy epoksydowej (Araldit z kruszywem piaskowca i pigmentami). Obluzowany fragment kołczanu przytwierdzono na sztyber mosiężny i przyklejono klejem Araldit. Uzupełnienia drobnych ubytków na styku połączeń wykonano tworzywem w składzie jak wyżej. Powierzchnię kitów dopracowano mechanicznie i scalono kolorystycznie pigmentami w toluenie.

„Flora”

Wszystkie wstępne prace konserwatorskie zostały wykonane w takim zakresie, jak przy rzeźbie „Diana II”. Obiekt odsolono dwukrotnie, ubytki i fugi wypełniono tworzywem w składzie jak wyżej, natomiast powierzchnię zabezpieczono przez hydrofobizację roztworem Silaku M 11 w toluenie. Wykonano izolację z blachy ołowianej pod podstawę rzeźby.

Wykonawcy: Z. Zarkadas, M. Cieleżyński, A. Woźniński, J. Skrzynecki, L. Goździewski — PP PKZ O/Warszawa, Pracownia Konserwacji Rzeźby pod kierownictwem H. Rezunow

Inwestor: Rejonowe Przedsiębiorstwo Zieleni w Białymstoku

„Apollo”

Prace wstępne, polegające na mechanicznym oczyszczeniu obiektu i usunięciu mikroorganizmów oraz myciu, wykonano takimi metodami jak przy rzeźbach wcześniej omówionych. W następnej kolejności usunięto z prawej ręki figury korodujący sztyber oraz stare, wykuszające się kity cementowe i epidianowe, po czym wykuto gniazda na nowe fleki w kamieniu (w partii ręki przy ramieniu i w kołczanie). Wpasowano fragmenty kamienia, zamontowano białym cementem, a następnie przekuto. Wymodelowano w glinie i przekuto w piaskowcu brakującą rękę, zamontowano ją na nierdzewne sztybry i połączono białym cementem. Uzupełniono drobne ubytki tworzywem na bazie białego cementu, kruszywa piaskowcowego i pigmentów. Wykonano odsolenia. Następnie scalono kolorystycznie pigmenta-

mi ubytki. Przeprowadzono hydrofobizację roztworem Silaku M 11 w toluenie.

„Bachus”

Prace wstępne, polegające na mechanicznym oczyszczeniu obiektu i usunięciu mikroorganizmów i wymyciu powierzchni wykonano jak przy poprzednio omówionych obiektach. Rzeźba została odsolona dwukrotnie, a podstawa pięciokrotnie. Celem utwardzenia zdeintegrowanego kamienia, wykonano impregnację strukturalną roztworem Epidianu 5 w toluenie i metanolu, metodą przepływu przez 6 godzin. Po impregnacji powierzchnię obmyto toluenem i pozostawiono pod przykryciem z folii w oparach benzyny lakowej na dwa tygodnie. Po wyjęciu rzeźby z folii, wymodelowano brakujące palce w tworzywie składającym się z Epidianu, kruszywa piaskowca, toluenu, pigmentów i benzyny lakowej. Tym samym tworzywem uzupełniono ubytki w rzeźbie. Wszystkie kity zostały wyrównane i scalone kolorystycznie pigmentami w toluenie.

Wykonawcy: zespół — W. Oreńczuk, D. Ostrowski, J. Ławrynówicz, M. Gadod pod kierownictwem T. Bogdaliaka — PP PKZ O/Warszawa, Pracownia Konserwacji Rzeźby

Inwestor: Rejonowe Przedsiębiorstwo Zieleni w Białymstoku

„Wenus”

Po mechanicznym oczyszczeniu kamienia z mchów, zmyto powierzchnie roztworem formaliny, a później wodą z dodatkiem detergentu FF. Usunięto mechanicznie stare, wykruszające się kity epidianowe i oczyszczono miejsca pod fleki. Usunięto spalinę za pomocą roztworu wodnego kwasu fluorowodorowego i dokładnie spłukano wodą. Następnie dopasowano kawałki piaskowca na fleki, które wklejono na zaprawę cementową. Po dorzeźbieniu fleków palca, nosa i fragmentu włosów wykonano tuszem scalanie kolorystyczne. W miejsce starych, usuniętych kitów założono kity cementowe z kruszywem piaskowcowym i pigmentami. Po związaniu kitów, stale nawilżanych przez ok-

res 2 tygodni, rzeźbę odsolono, a po wyschnięciu zabezpieczono całą powierzchnię roztworem Silaku M 11 w benzynie lakowej.

Wykonawcy: M. Englert, M. Zaremba pod kierownictwem W. Winklera — PP PKZ O/Warszawa, Pracownia Konserwacji Rzeźby

Dokumentacja wszystkich rzeźb: M. Englert, W. Oreńczuk, T. Bogdaliak, H. Rezunow, T. Woińska

Inwestor: Rejonowe Przedsiębiorstwo Zieleni w Białymstoku

W l. 1981–1982 przeprowadzono konserwację barokowej rzeźby z piaskowca „Orion” z ok. poł. XVIII w. i rzeźby „Apollo” z lat 50-ych XX w., ustawionych w alei głównej ogrodu pałacowego Branickich.

Prace konserwatorskie zostały poprzedzone badaniami laboratoryjnymi określającymi zawartość soli w poszczególnych obiektach.

„Orion”

Oczyszczono powierzchnie z kurzu i drobnych naleciałości mechanicznie i chemicznie z zastosowaniem roztworu kwasu fluorowodorowego, który zmywano wodą. Odkuto stare odsponione kity. Zniszczono mikroorganizmy roztworem formaliny oraz wykonano jednorazowo odsalanie. Usunięto kciuk lewej dłoni z gruboziarnistej zaprawy oraz zardzewiałe sztybry. Przygotowano modele palców prawej dłoni w oparciu o dokumentację, po czym zrekonstruowano palce, wykonano retusz, zamocowano niewielkie, mosiężne sztybry i przyklejono. Powierzchnię uzupełnień wyrównano kamieniami ściernymi i scalono kolorystycznie pigmentami w toluenie.

Wykonawcy: J. Skrzynecki, L. Goździewski, A. Woiński — PP PKZ O/Warszawa, Pracownia Konserwacji Rzeźby pod kierownictwem H. Rezunow; nadzór — B. Pokora

Badania specjalistyczne: J. Kehl
Inwestor: Rejonowe Przedsiębiorstwo Zieleni w Białymstoku

„Apollo”

Prace konserwatorskie z pewnymi różnicami przebiegały podobnie jak przy rzeźbie „Orion”. Odsalanie obiektu wykonano trzykrotnie, zwłaszcza dolnej par-

tii przy podstawie. Przeprowadzono hydrofobizację powierzchniową roztworem silaku w benzynie lakowej. Przyklejono i wypełniono pęknięcia oraz drobne ubytki kamienia kitem na bazie żywicy epoksydowej, kruszywa piaskowcowego z dodatkiem barwników korygujących i rozpuszczalnika. Scalono kolorystycznie wszystkie kity barwnikami w toluenie.

Wykonawcy: G. Gadwod, D. Ostrowski — PP PKZ O/Warszawa, Pracownia Konserwacji Rzeźby pod kierownictwem T. Bogdaliaka; nadzór — B. Pokora

Badania specjalistyczne: J. Kehl
Dokumentacja: H. Rezunow, T. Bogdaliak, T. Woińska

Inwestor: Rejonowe Przedsiębiorstwo Zieleni w Białymstoku

W l. 1982–1983 przeprowadzono konserwację kolejnych trzech barokowych rzeźb ogrodowych z piaskowca, wykonanych ok. poł. XVIII w. i przypisywanych J. Ch. Redlerowi. Jedną z nich by-



Białystok, ogród pałacowy Branickich, wazon z głowami faunów z ok. poł. XVIII w. — po konserwacji. Fot. A. Szan-domirski, 1993

ła rzeźba figuralna „Diana II” oraz dwa wazony, wszystkie z alei głównej ogrodu.

„Diana II”

Po powierzchniowym odkurzeniu i odczyszczeniu dokonano wymiany obcych kolorystycznie kitów epoksydowych, na kity epoksydowe barwione w masie. Zabieg ten wykonano jako poprawkę gruntownej konserwacji rzeźby z 1980 r. Obluzowaną część kołczanu zamocowano na szyber nierdzewny i przytwierdzono klejem Epidian 5 z utwardzaczem Z-1, acetonem i kruszkiem piaskowca z niewielkim dodatkiem zieleni i czerni. Obie części podstawy zostały umyte wodą z detergentem FF, wyszorowane i mechanicznie oczyszczone z ziemi i grubej warstwy mchów. Dwukrotnie przeprowadzono zabieg czyszczenia chemicznego poprzez powleczenie powierzchni roztworem kwasu fluorowodorowego, następnie dezynfekcję i zabezpieczenie przeciw mchom i porostom roztworem formaliny. Po wyschnięciu kamienia nawiercono otwory na szybry mosiężne i połączono oba fragmenty, stosując klej Epidian 5 z utwardzaczem Z-1. Rzeźbę i podstawę po przewiezieniu do Białegostoku ustawiono na właściwym miejscu i połączono zaprawą cementowo-piaskowcową. Tą samą zaprawą wypełniono spoiny między podstawą a rzeźbą.

Wykonawcy: A. Woiński, H. Rezunow, Ł. Trzeciak, J. Skrzynecki
Dokumentacja: H. Rezunow, J. Plebańska

Nadzór: B. Pokora

Inwestor: Miejskie Przedsiębiorstwo Zieleni w Białymstoku

Wazon I z czterema maskaronami, na cokole

Przed przystąpieniem do prac konserwatorskich wykonano badania laboratoryjne zawartości w kamieniu soli rozpuszczalnych w wodzie. Po wstępnym oczyszczeniu i odkurzeniu powierzchni wzmocniono miejsca rozwarstwiający się i pudrujące roztworem Epidianu 5 z utwardzaczem Z-1 w toluenie. W trakcie mycia, po mechanicznym usunięciu mchów i zieleni z powierzchni kamienia,

przeprowadzono zabieg usuwania nawarstwień chemicznie, roztworem kwasu fluorowodorowego. Następnie powierzchnie doczyszczono, umyto roztworem detergentu FF i zabieg powtórzono. Przeprowadzono dezynfekcję, powlekając powierzchnię roztworem formaliny. Usunięto stare, obce kolorystycznie i wykruszające się uzupełnienia. Wykonano czterokrotne odsolenie wazonu i dwukrotne odsolenie cokołu, przez obłożenie ligniną nasączoną wodą destylowaną. Przeprowadzono hydrofobizację powierzchni cokołu Silakiem M 11 w toluenie, pozostawiając go w osłonie z folii. Natomiast wazon, zgodnie z programem postę-

powania konserwatorskiego, został utwardzony przez impregnację strukturalną żywicą epoksydową. Obiekt pochłonął 30 litrów impregnatu w ciągu 6 godzin. Po impregnacji pozostawiono wazon w szczelnej osłonie z folii, pod działaniem oparów benzyny lakiowej na okres 14 dni. Ubytki w wazonie i cokole zostały uzupełnione kitem epoksydowym z Epidianu 5, kruszka piaskowca, rozpuszczalnika i barwników, dobranymi w masie. Do uzupełnienia dużego ubytku w narożniku cokołu zastosowano dla wzmocnienia nierdzewny drut, na który nałożono masę kitu, aż do całkowitego wymodelowania powierzchni.



Białystok, kościół „stary” pw. Wniebowzięcia NMP, tkanina — epitafium I. Branickiej — po konserwacji, Fot. A. Juszcak, 1984

Po zakończeniu prac obiekt został przewieziony do Białegostoku i ustawiony na właściwym miejscu, po uprzednim położeniu izolacji z folii ołowianej na podstawie. Do przytwierdzenia i uzupełnienia spoin podstawy użyto zaprawy cementowo-piaskowej.

Wykonawcy: Ł. Trzeciak, A. Woźniński, J. Skrzynecki

Dokumentacja: H. Rezunow, J. Plebańska

Nadzór: B. Pokora

Badania laboratoryjne: B. Świniarska, Laboratorium Naukowo Badawcze PP PKZ

Inwestor: Miejskie Przedsiębiorstwo Zieleni w Białymstoku

Wazon I z głowami faunów (bez cokołu)

Przed przystąpieniem do prac konserwatorskich wykonano badania laboratoryjne zawartości w kamieniu soli rozpuszczalnych w wodzie. Prace wstępne, polegające na oczyszczeniu i myciu powierzchni kamienia, a także chemicznej dezynfekcji roztworem formaliny, wykonano podobnie jak przy wazonie I z czterema maskaronami. Zabezpieczono pudrujące się miejsca roztworem Epidianu 5 w toluenie, a po ich wzmocnieniu, usunięto warstwienią brudu i spalin roztworem kwasu fluorowodorowego z całej powierzchni, po czym odsolono całość okładkami z ligniny, nasączonej wodą destylowaną. Zaimpregnowano obiekt przez zanurzenie w roztworze Epidianu 5 w toluenie i metanolu. Uzupełniono ubytki kitami barwnymi wykonanymi na bazie Epidianu 5, utwardzaczem Z-1 i kruszywa piaskowcowego oraz pigmentów.

Wykonawcy: J. Plebańska, S. Plebański, PP PKZ O/Warszawa, Pracownia Konserwacji Rzeźby

Badania laboratoryjne: B. Świniarska, Laboratorium Naukowo Badawcze PP PKZ

Dokumentacja: J. Plebańska

Nadzór konserwatorski: B. Pokora

Inwestor: Miejskie Przedsiębiorstwo Zieleni w Białymstoku

BOĆKI

W roku 1982 zakonserwowano barokową rzeźbę św. Jana Nepomucena z ok. poł. XVIII w., wy-



Boćki, kościół par. pw. śś. Antoniego Padewskiego i Józefa Oblubieńca, malowidło z 1738 r. w kopule — po konserwacji. Fot. R. Stępczyński, 1984

konaną z piaskowca, ustawioną na skwerze przed kościołem parafialnym pw. śś. Józefa Oblubieńca i Antoniego Padewskiego. Powierzchnię rzeźby oczyszczono mechanicznie z farby olejnej, brudu i mchu za pomocą szczotki ryżowej i innych narzędzi, umyto wodą, a następnie wypełniono ubytki zaprawą i dorobiono zniszczone elementy figury.

Wykonawca: P. Pawluczuk

Dokumentacja: P. Pawluczuk

Inwestor: parafia

Kościół parafialny pw. śś. Antoniego Padewskiego i Józefa Oblubieńca

W 1983 r. przeprowadzono konserwację pięciu obrazów ołtarzowych, barokowych pochodzących z okresu od ok. poł. XVIII do pocz. XIX w., malowanych olejno na płótnie, stanowiących wyposażenie wnętrza kościoła.

Obraz *Św. Judy Tadeusza* namalowany przez Johanna Benedikta Hoffmana w 1742 r. w polu głównym ołtarza w kaplicy św. Tadeusza

Po zabezpieczeniu fragmentów lica bibułą japońską na pastę woskową, wymontowano obraz z ołtarza, oddzielając płótno od podłoża drewnianego i oczyszczono mechanicznie odwrocie z kłajstru. Odkształcone i twarde krawędzie płótna, po zwilżeniu wodą, przepasowano kilkakrotnie letnim żelazkiem przez warstwy bibuły. W miejsca ubytków płótna wklejono merle, usztywnioną wodą klejową. Obraz zdublowano nowym płótnem na masę woskowo-żywiczną, nadmiar masy usunięto z lica benzyną. Warstwę malarską oczyszczono mieszaniną terpentyny z wodą amoniakalną, werniks usunięto alkoholem etylowym, neutralizowanym benzyną. W prawym dol-



Boćki, kościół par. pw. śś. Antoniego Padewskiego i Józefa Oblubieńca, malowidło z 1738 r. w kopule, fragment na żaglu z przedstawieniem Anioła z narzędziami Męki Pańskiej

nym rogu obrazu odsłonięto nazwisko malarza i datę „J. B. Hoffman 1742”. Ubytki gruntu wypełniono kitem kredowo-klejowym i zaizolowano dwukrotnie roztworem szelaku w alkoholu etylowym. Obraz naciągnięto na nowe krosno o specjalnej konstrukcji i łuku, dostosowanym do wnęki ołtarzowej, w której był umieszczony. Położono werniks damarowy, zapunktowano ubytki warstwy malarskiej farbami o spoiwie żywicznym. Po wyschnięciu retuszy, zawerniksowano lico werniksem damarowym.

Wykonawcy: L. i R. Stpiczyńscy — Spółdzielnia „Ars-Antiqua”, Warszawa

Dokumentacja: L. i R. Stpiczyńscy

Inwestor: WKZ

Obraz *Zdjęcie z Krzyża*, umieszczony w zwieńczeniu ołtarza pw. św. Judy Tadeusza w kaplicy pod tym wezwaniem

Zdemontowano dębowe obramowanie wokół owalnego malowidła i oddzielono mechanicznie płótno podobrazia od drewnianego podłoża z desek. Usunięto kłajster z odwrocia płótna i wklejono w rozdarte miejsca łatki z przeklejonej merli. Zdublowano obraz na nowe podłoże płócienne masą woskowo-żywiczną

i usunięto benzyną nadmiar masy z lica obrazu.

Warstwę malarską oczyszczono z brudu terpentyną, werniks usunięto mieszanką terpentyny i alkoholu etylowego, stosując ją bardzo powściągliwie z uwagi na laserunki żywiczne. Ubytki zaprawy wypełniono kitem kredowo-klejowym, podbarwionym na czerwono i zaizolowano powierzchnie kitów dwukrotnie roztworem szelaku w alkoholu. Ramkę zamontowano na obrazie kołeczkami, łącząc ją odcinkami, tworzącymi owal, tak jak była zamocowana pierwotnie. Sklejono deski podłoża i odstające szpongi, oczyszczono z kłajstru i brudu, wypełniono nierówności i zagłębienia desek kitem kredowo-woskowym. Obraz nabit na drewniane podłoże bez naciągania, zawoskowano zakładki płótna wywinięte na zewnątrz i przyklejono je do desek. Odwrocie desek zawoskowano. Obraz zawerniksowano wstępnie werniksem damarowym w terpentynie, wykonano retusze i rekonstrukcje laserunków farbami o spoiwie żywicznym i położono werniks końcowy, damarowy. Oczyszczono i sklejono dębową listewkę i usunięto wszystkie warstwy złuszczonych farb. Wyłożono obramienie szlagentem i zaizolowano szelakiem w alkoholu.

Wykonawcy: L. i R. Stpiczyńscy — Spółdzielnia „Ars Antiqua”, Warszawa

Dokumentacja: L. i R. Stpiczyńscy

Inwestor: WKZ

Obraz *Najświętsza Maria Panna Niepokalanie Poczęta — Immaculata*, malowany olejno na płótnie, w polu głównym lewego ołtarza przy prezbiterium

Lico obrazu zabezpieczono dwiema warstwami bibułki japońskiej na pastę woskową. Rozdzielono mechanicznie płótno od drewnianego podłoża, podcinając stopniowo warstwę kłajstru nożem szewskim, oddzielono też sztukówki. Oczyszczono z kłajstru odwrocia wszystkich kawałków płótna, wklejono przeklejoną merlę w miejsca ubytków i wprowadzono masę woskową w odwrocie płócienne. Usunięto

bibułkę japońską, zabezpieczającą lico. Przeprasowano płótno oryginalne od odwrocia i wprowadzono od odwrocia przeklejoną merlę w miejsca styków wszystkich czterech części płótna. Zdublowano obraz ze sztukówkami nowym płótnem na masę woskowo-żywiczną. Wprasowano dodatkowe pasy płótna w miejscach połączeń sztukówek z płótnem oryginalnym i usunięto nadmiar masy woskowej z lica. Oczyszczono obraz z brudu terpentyną z minimalnym dodatkiem wody amoniakalnej, werniks usunięto alkoholem etylowym, neutralizowanym benzyną.

Wykonano odkrywki warstwy malarskiej, po czym usunięto przemalowania mechaniczne, zwilżając powierzchnię lica terpentyną, ponieważ chemiczne próby usuwania przemalowań dały negatywne rezultaty.

Wypełniono ubytki zaprawy kitem kredowo-klejowym, wyszlifowano na mokro i zaizolowano roztworem szelaku w alkoholu etylowym. Obraz naciągnięto na nowe krosna i położono werniks damarowy. Punktowanie wykonano farbami o spoiwie żywicznym. Werniks końcowy położono dopiero po upływie kilku miesięcy, po całkowitym wyschnięciu retuszy.

Wykonawcy: L. i R. Stpiczyńscy — Spółdzielnia „Ars-Antiqua”, Warszawa

Dokumentacja: L. i R. Stpiczyńscy

Inwestor: WKZ

Obraz *Św. Józef z Dzieciątkiem* z 1736 r., malowany olejno na płótnie, prawdopodobnie przez S. Czechowicza, w polu głównym ołtarza prawego przy pd. filarze tęczy

Obraz zdjęto z drewnianego podłoża, odwrocie oczyszczono mechanicznie papierem ściernym, lico odkurzono.

W miejscach rozdartych części płótna oryginalnego wklejono od odwrocia przeklejoną merlę. Przewoskowano odwrocie płótna i zdublowano obraz na nowe podłoże płócienne. Nadmiar masy woskowo-żywicznej usunięto z lica benzyną i oczyszczono terpentyną. Werniks usunięto chemicznie mieszanką terpentyny i alkoholu etylowego, neutralizu-

jąc jej działanie benzyną. W miejscach ubytków płótna oryginalnego wklejono zagruntowane łatki płócienne. Ubytki warstwy zaprawy wypełniono kitem kredowo-klejowym podbarwionym na czerwono i zaizolowano dwukrotnie roztworem szelaku w alkoholu. Obraz naciągnięto na nowe, szfazowane krosno z klinami. Lico zawerniksowano wstępnie werniksem damarowym w terpentynie. Retusze wykonano farbami o spoiwie żywicznym, a po wyschnięciu punktowań położono werniks damarowy w terpentynie.

Wykonawcy: L. i R. Stpiczyńscy — Spółdzielnia „Ars-Antiqua”, Warszawa

Dokumentacja: L. i R. Stpiczyńscy

Inwestor: WKZ

Obraz *Św. Roch* z 1811 r., malowany olejno na płótnie, przytwierdzony do podłoża z desek

Obraz oddzielono od drewnianego, wtórnego podłoża i oczyszczono mechanicznie papierem ściernym odwrocie płótna. Ścięto pionowy szew, łączący dwa kawałki płótna oryginalnego, a w miejscach ubytków płótna wklejono od strony odwrocia przeklejoną merłę. Odkurzono lico obrazu. Zdublowano obraz na nowe podłoże płócienne na masę woskowo-żywiczną. Nadmiar masy usunięto z lica benzyną, a werniks, mieszaniną z alkoholu etylowego, terpentyny i amoniaku. Chemiczne usuwanie werniksu stosowano na przemian z doczyszczaniem mechanicznym. W trakcie zdejmowania werniksu, odsłonięto datę powstania obrazu „AD 1811”. Od strony lica wklejono zagruntowane łatki płócienne. Ubytki warstwy zaprawy wypełniono kitem kredowo-klejowym podbarwionym na kolor czerwono-brązowy, zbliżony do barwy zaprawy oryginalnej. Kity zaizolowano dwukrotnie roztworem szelaku w alkoholu etylowym. Obraz naciągnięto na nowe krosno z klinami. Zawerniksowano lico werniksem damarowym, wykonano retusze farbami o spoiwie żywicznym i po wyschnięciu punktowań położono werniks damarowy, końcowy.

Wykonawcy: L. i R. Stpiczyńscy — Spółdzielnia „Ars-Antiqua”, Warszawa

Dokumentacja: L. i R. Stpiczyńscy

Inwestor: WKZ

W 1984 r. zakonserwowano siedem kolejnych obrazów ołtarzowych, malowanych olejno na płótnie, pochodzących z ok. 1740 r., stanowiących wyposażenie wnętrza kościoła.

Obraz *Bóg Ojciec* ze zwieńczenia ołtarza głównego

Po wymontowaniu obrazu z ołtarza oddzielono płótno od desek podłoża i rozdublowano płótno dublujące od płótna oryginalnego. Odwrocie obrazu oczyszczono mechanicznie z kłajstru i zdublowano na nowe płótno masą woskowo-żywiczną. Lico obrazu oczyszczono z brudu benzyną, stary, rozłożony werniks usunięto alkoholem etylowym i benzyną, a przemalowania za pomocą alkoholu etylowego i słabego roztworu amoniaku i terpentyny. Drewniane podłoże oczyszczono z brudu, sklejono deski i szpongi, usunięto z desek resztki starego kłajstru i wyrównano powierzchnię, posmarowano kłajstrem i przyklejono na nowe płótno lina. Na tak przygotowane podłoże drewniane, przyklejono zdublowany obraz masą woskowo-żywiczną. Ubytki warstwy zaprawy wypełniono podbarwionym na czerwono kitem kredowo-klejowym. Kity po wyszlifowaniu na mokro, zaizolowano dwukrotnie roztworem szelaku w alkoholu etylowym. Lico obrazu zawerniksowano wstępnie werniksem damarowym, punktowanie ubytków warstwy malarskiej wykonano farbami na spoiwie żywicznym i ponownie położono werniks damarowy. Po wykonaniu prac obraz umieszczono w ołtarzu.

Wykonawcy: L. i R. Stpiczyńscy — Spółdzielnia „Ars-Antiqua”, Warszawa

Dokumentacja: L. i R. Stpiczyńscy

Inwestor: WKZ

Obraz *Stygmatyzacja św. Franciszka* z ołtarza bocznego, lewego, pn. ramienia transeptu

Obrazu nie wymontowywano z ołtarza z uwagi na możliwość uszkodzenia drewnianych, ażurowych i złożonych ram. Płótno przyklejono do desek podłoża, wprowadzając cienkie wałeczki masy woskowo-żywicznej, poprzez odklejone miejsca i ubytki płótna.

Masę rozprasowano na ciepło, sklejkając rozwarstwienia płótna. Lico obrazu oczyszczono benzyną ekstrakcyjną z nadmiaru wosku i brudu, usunięto stary, rozłożony werniks alkoholem etylowym, neutralizowanym benzyną, a przemalowania roztworem amoniaku, alkoholu etylowego i terpentyny. Ubytki zaprawy wypełniono kitem kredowo-klejowym podbarwionym na czerwono, wyszlifowano je na mokro i zaizolowano dwukrotnie roztworem szelaku w alkoholu etylowym. Obraz zawerniksowano wstępnie werniksem damarowym, punktowanie wykonano farbami o spoiwie żywicznym i po wyschnięciu retuszy, położono werniks końcowy damarowy.

Wykonawcy: L. i R. Stpiczyńscy — Spółdzielnia „Ars-Antiqua”, Warszawa

Dokumentacja: L. i R. Stpiczyńscy

Inwestor: WKZ



Boćki, kościół par. pw. śś. Antoniego Padewskiego i Józefa Oblubieńca, obraz *Najświętsza Maria Panna Niepokalanie Poczęta Immaculata* — po konserwacji. Fot. A. Stasiak, 1988

Obraz *Nauczanie Marii* ze zwieńczenia ołtarza św. Franciszka

Wymontowano obraz z ołtarza, odklejono mechanicznie płótno od desek podłoża i oczyszczono odwrocie z klejstru. Zdublowano obraz na nowe płótno masą woskowo-żywiczną i podklejono powtórnie drugim płótnem dublującym, również na masę woskowo-żywiczną. Wklejono od lica obrazu zagruntowane sztukówki z płótna lnianego.

Lico przemyto benzyną, usuwając nadmiar masy woskowej i brud. Rozłożony i brudny werniks usunięto alkoholem etylowym, neutralizując jego działanie benzyną. Przemalowania częściowo pozostawiono, z uwagi na trudności w ich usuwaniu bez naruszania oryginalnych laserunków. Usunięto je z bocznych krawędzi obrazu, gdzie leżały w bardzo grubej warstwie i dawały się oddzielić od oryginału za pomocą alkoholu etylowego, mydła amoniakalnego i terpentyny. Ubytki zaprawy wypełniono kitem kredowo-klejowym i po wyszlifowaniu na mokro, zaizolowano roztworem szelaku w alkoholu etylowym.

Obraz zawerniksowano wstępnie werniksem damarowym w terpentynie. Punktowanie i rekonstrukcję na sztukówkach po obu bokach obrazu wykonano farbami o spoiwie żywicznym. Po wyschnięciu warstwy malarskiej, położono werniks końcowy, damarowy.

Wykonawcy: L. i R. Stpiczyńscy — Spółdzielnia „Ars-Antiqua”, Warszawa

Dokumentacja: L. i R. Stpiczyńscy

Inwestor: WKZ

Obraz *Św. Antoni Padewski*, z ołtarza bocznego pd. ramienia tanseptu

Do konserwacji nie wymontowywano obrazu z ołtarza z uwagi na obawę naruszenia ażurowych, złożonych ram. Płótno przyklejono do desek podłoża, wprowadzając na zimno cienkie wałeczki masy woskowo-żywicznej poprzez odklejone miejsca oraz dziury płótna. Wałeczki woskowo-żywiczne rozprasowano na ciepło, sklejąc miejsca rozwar-

stwień płótna. Dziury w drewnianym podłożu zaflekowano, a następnie wklejono łatki z zagruntowanego płótna. Lico obrazu oczyszczono z brudu terpentyną, usunięto stary rozłożony werniks za pomocą alkoholu etylowego i terpentyny. Ubytki zaprawy wypełniono kitem kredowo-klejowym, podbarwionym na czerwono, wyszlifowano na mokro i zaizolowano dwukrotnie roztworem szelaku w alkoholu etylowym. Obraz zawerniksowano werniksem damarowym w terpentynie, wypunktowano warstwę malarską farbami o spoiwie żywicznym i ponownie położono werniks damarowy w terpentynie.

Wykonawcy: L. i R. Stpiczyńscy — Spółdzielnia „Ars-Antiqua”, Warszawa

Dokumentacja: L. i R. Stpiczyńscy

Inwestor: WKZ

Obraz *Św. Teresa z Avila* w zwieńczeniu ołtarza św. Antoniego Padewskiego

Po zabezpieczeniu lica obrazu bibułką japońską naklejoną na pastę woskową, wymontowano obraz z ołtarza, oddzielając płótno od desek. Odwrocie obrazu oczyszczono z klejstru mechanicznie. Zdublowano obraz na nowe płótno na masę woskowo-żywiczną i wklejono od odwrocia drugie płótno dublujące w celu usztywnienia obrazu. Po usunięciu bibułki z lica, oczyszczono warstwę malarską z brudu terpentyną i roztworem amoniaku. Stary rozłożony werniks usunięto alkoholem etylowym, neutralizując jego działanie benzyną. Ubytki zaprawy wypełniono kitem kredowo-klejowym podbarwionym na kolor czerwony. Kity wyszlifowano na mokro i zaizolowano dwukrotnie roztworem szelaku w alkoholu. Położono wstępnie werniks damarowy i wykonano retusz kolorystyczny farbami o spoiwie żywicznym, a po wyschnięciu punktowań, ponownie zawerniksowano lico. Wmontowano obraz w zwieńczenie ołtarza i przyklejono do desek ołtarzowych na masę woskowo-żywiczną.

Wykonawcy: L. i R. Stpiczyńscy — Spółdzielnia „Ars-Antiqua”, Warszawa

Dokumentacja: L. i R. Stpiczyńscy

Inwestor: WKZ

Obraz *Św. Maria Magdalena* z ołtarza bocznego, lewego, nawy pn.

Po wymontowaniu obrazu z ołtarza, oddzielono mechanicznie płótno od desek, oczyszczono drewno podłoża, sklejono szpary i zaflekowano ubytki drewna. Odwrocie płótna oczyszczono mechanicznie z klejstru i brudu, natomiast lico obrazu oczyszczono terpentyną.

W miejscu ubytków płótna wklejono od strony odwrocia łatki z przeklejonej merli. Obraz zdublowano nowym płótnem na masę woskowo-żywiczną. W miejscu ubytków płótna oryginalnego wklejono łatki płócienne od strony lica. Stary, rozłożony werniks usunięto chemicznie alkoholem etylowym, neutralizowanym benzyną. Ubytki warstwy zaprawy wypełniono kitem kredowo-klejowym podbarwionym na kolor czerwony. Kity wyszlifowano na mokro i zaizolowano dwukrotnie roztworem szelaku w alkoholu etylowym. Płótno naciągnięto na przygotowane deski podłoża. Obraz zawerniksowano wstępnie werniksem damarowym w terpentynie, wypunktowano farbami o spoiwie żywicznym, ponownie zawerniksowano werniksem damarowym w terpentynie. Obraz wmontowano do ołtarza.

Wykonawcy: L. i R. Stpiczyńscy — Spółdzielnia „Ars-Antiqua”, Warszawa

Dokumentacja: L. i R. Stpiczyńscy

Inwestor: WKZ

Obraz *Św. Piotr z Alkantary* z ołtarza bocznego, prawego, nawy pd., malowany przez S. Czechowicza (?)

Po wymontowaniu obrazu z ołtarza, oddzielono mechanicznie płótno od drewnianego podłoża. Usunięto klejster z desek, oczyszczono terpentyną powierzchnię drewna z brudu i lico malowidła.

Obraz zdublowano nowym płótnem na masę woskowo-żywiczną, nadmiar masy usunięto

z lica benzyną. Stary rozłożony werniks zmyto alkoholem etylowym, neutralizowanym benzyną. Przemalowania w partii nieba usunięto alkoholem etylowym, z roztworem amoniaku.

Ubytki warstwy zaprawy zakleowano kitem kredowo-klejowym podbarwionym na czerwono, wyszlifowano kity na mokro i zaizolowano dwukrotnie roztworem szelaku w alkoholu etylowym. Obraz naciągnięto na oczyszczone, drewniane podłoże i zawerniksowano wstępnie werniksem damarowym w terpentynie. Wypunktowano ubytki warstwy malarskiej, wykonano rekonstrukcję brakujących elementów kompozycji z użyciem farb o spoiwie żywicznym i ponownie położono werniks damarowy w terpentynie. Obraz wmontowano do ołtarza.

Wykonawcy: L. i R. Stpiczyńscy — Spółdzielnia „Ars-Antiqua”, Warszawa

Dokumentacja: L. i R. Stpiczyńscy

Inwestor: WKZ

W okresie od czerwca do listopada 1984 r. przeprowadzono konserwację późnobarokowego malowidła ściennego, przedstawiającego scenę Adoracji Trójcy Świętej. Według M. Kałamajskiej-Saeed malowidło zostało wykonane prawdopodobnie przez malarza śląskiego Jerzego Wilhelma Neunhertza w 1738 roku. Kompozycja malarska pokrywa całą powierzchnię spłaszczonej, pozornej kopuły oraz wspierających ją trójkątnych żagli. Wykonana jest w technice fresku mokrego, wykończonego we fragmentach wapnem na sucho. Malowana w pięknej kolorystyce, z dużym rozmachem i silnymi impastami, świadczy o wysokich umiejętnościach artysty. Dodatkowym walorem dzieła jest to, że przetrwało do naszych czasów prawie bez żadnych zniekształceń, bowiem znajdowało się pod kilkoma warstwami brudu, sadzy, pajęczyny i pleśni, nagromadzonych wskutek zawilgocenia murów i braku czynnej wentylacji.

Przed rozpoczęciem prac przeprowadzono badania pobranych próbek grzybów i pleśni, wykonano też ekspertyzę mikrobiolo-

giczną i mykologiczną. Przebadałno tynki w celu stwierdzenia obecności kwaśnych węglanów wapnia i określenia stanu zniszczenia zaprawy. W wyniku badań ustalono minimalną zawartość węglanów wapnia. Po wykonaniu prób, usunięto mechanicznie pędzlami i miękkimi szczotkami brud i pajęczyny, a grzyby i pleśnie preparatem zmywająco-impregacyjnym Bortanox, wodnym roztworem mieszaniny związków z przewagą boru małą aktywnochemicznie. Środek ten zastosowano w rozcieńczeniu 1:10, nanosząc go na partie malowidła tamponami i domywając czystą wodą. Po całkowitym usunięciu grzybów oraz pleśni i zachowaniu tygodniowej przerwy, przystąpiono do dezynfekcji malowidła nanosząc pędzlami grzybobójczy preparat — Chlorosidol. Odkryto i przywrócono w kopule pierwotną funkcję wyciągu klimatyzacyjnego i zabezpieczono otwór siatką metalową, oprawioną w ramkę. Sklejono partie rozległych rozwarstwień tynku, wprowadzając kazeinę wapienną między podłoże z cegieł. Obiekt zabezpieczono stemplami.

Mniejsze rozwarstwienia sklejono wodnym roztworem POW, a dla zmniejszenia napięcia powierzchniowego zastosowano uprzednio alkohol etylowy.

W centrum malowidła wmurowano w podłoże brakujące cegły. Zaprawą wapienno-piaskową wypełniono ubytki tynku w gzymsie i szlichcie na gzymsie. Pod warstwą wapna nałożoną w czasie poprzedniego remontu odsłonięto iluzjonistyczny gzyms i woluty, wyrzyte w mokrym tynku u podstawy kopuły. Wypełniono ubytki zaprawy i opracowano powierzchnię kitów w sposób podobny do oryginału. Wykonano próby punktowania kropką przy użyciu suchych pigmentów firmy Talens i Rowney oraz spoiwa temperowego, które dały dobry efekt. Fragment malowidła z punktowaniami spryskano Chlorosidolem sprawdzając czy nie występują różnice kolorystyczne w punktowaniach po końcowym zabezpieczeniu malowidła. Próba dała pozytywny rezultat, bowiem po wyschnięciu preparatu malowidło nie zmieniło

koloru ani waloru. Wszystkie przetarcia malowidła zapunktowano kropką suchymi pigmentami firmy Talens i Rowney ze spoiwem temperowym i małym dodatkiem spoiwa akrylowego.

W partiach większych ubytków warstwy malarskiej, wykonano retuszem naśladowczym rekonstrukcje rysunkowo-kolorystyczne. Zrekonstruowano iluzjonistyczny gzyms nad żaglami i woluty, na podstawie śladów zachowanego koloru oryginału. Opracowano też kolorystycznie krawędzie łuków architektonicznych pod kopułę, sugerując się zachowanymi śladami oryginalnej warstwy malarskiej. Zabiegiem ostatnim było powtórne spryskanie całej powierzchni malowidła Chlorosidolem zabezpieczającym obiekt przed działaniem grzybów i pleśni.

Wykonawcy: L. i R. Stpiczyńscy, M. Zieleńska, G. Kłosowski

Dokumentacja: L. i R. Stpiczyńscy

Badania mikrobiologiczne i chemiczne: A. Maćiaszek, W. Szpodzik

Rzeczoznawcy: H. Markowska, Z. Majcherowicz; konsultacje M. Kałamajska-Saeed

BRAŃSK

Kościół par. pw. Wniebowzięcia Najświętszej Marii Panny

W l. 1981–1982 zakonserwowano późnobarokowy obraz *Wniebowzięcie NMP* z 1837 r. malowany olejno na płótnie.

Usunięto łąty płócienne z lica i odwrócić obrazu, przyklejone z obu stron klejem stolarskim. Warstwę malarską zabezpieczono bibułą japońską na masę woskowo-żywiczną. Oczyszczono powierzchnię obrazu i usunięto przemalowania chemiczne, odsłaniając napis i datę powstania obiektu. Po zdublowaniu obrazu nowym płótnem na masę woskowo-żywiczną, położono kity kredowo-klejowe. Wypunktowano warstwę malarską, scalając kolorystycznie kompozycję i położono werniks.

Wykonawca: A. Pajorska
Dokumentacja: A. Pajorska
Inwestor: parafia

W 1982 r. przeprowadzono konserwację portretu Wojciecha



Czyż, nie istniejąca cerkiew par. pw. Zaśnięcia NMP, malowidło Św. Jan Damasceński z 2 poł. XVIII w. — po konserwacji. Fot. J. Szandomirski, 1979

Kociołkowskiego, namalowane przez Mikołaja Michniewa w 1883 r. techniką olejną na płótnie.

Lico obrazu zabezpieczono bibułą japońską i zdublowano nowym płótnem na masę woskową. Po usunięciu zabezpieczeń i nadmiaru masy dublażowej, oczyszczono powierzchnię malowidła chemicznie, po czym uzupełniono ubytki gruntu kitem kredowo-klejowym. Warstwę malarską wypunktowano i położono pastę woskową.

Wykonawca: A. Pajorska

Dokumentacja: A. Pajorska

Inwestor: parafia

CZYŻE

Nie istniejąca cerkiew par. pw. Zaśnięcia Najświętszej Marii Panny

Planowane w 1979 r. przez parafię prace malarskie we wnętrzu świątyni, na wniosek WKZ zostały poprzedzone badaniami odkrywkowymi warstw malarskich ścian w celu sprawdzenia pierwotnej kolorystyki, a także istnienia dawnego malarstwa dekoracyjnego.

W wyniku przeprowadzonych przez J. Ignatowicza badań stwierdzono występowanie malarstwa olejnego w formie prostokątnych obrazów, umieszczonych na ścianach w części głównej i chóru, a także na drzwiach. Są to następujące przedstawienia:

Chrystus i Samarytanka przy studni — ściana pd.

Panny mądre i głupie — ściana pn.

Chrystus Dobry Pasterz — ściana pn., przy ikonostasie

Św. Jan Damasceński — ściana zach. chór

Św. Maria Magdalena — ściana pd. chór

Św. Onufry — ściana pn. chór
Cherubin — na drzwiach, prowadzących z części głównej cerkwi na chór.

Obrazy, o charakterze malarstwa ludowego, namalowane są barwnie i dekoracyjnie, prawdopodobnie ok. poł. XVIII stulecia. Trzy pierwsze pochodzące z części głównej cerkwi, malowane wielobarwnie, odróżniają się zdecydowanie kolorytem i sposobem potraktowania od trzech z chóru, wykonanych z przewagą monochromatycznej, jasnoszarzej barwy. Najpewniej były one dziełem dwóch artystów malarzy.

Obrazy namalowano na warstwie podkładowej i gruncie kredowo-klejowym, położonych na ciosanych, drewnianych blatach świątyni, z wyjątkiem jednego obrazu, namalowanego na deskach drzwi, prowadzących na chór.

I etap prac, trwający od 22 XI 1979 do 1 IX 1981 r. polegał na mechanicznym odślonięciu wszystkich siedmiu obrazów i opracowaniu technologii podklejania złuszczeń oraz pęcherzy malowideł za pomocą Paraloidu w rozpuszczalniku z acetonem i toluenem, a także technologii gruntów na bazie kredy, kleju stolarskiego i pokostu oraz roztworów do usuwania brudu i zanieczyszczeń warstw malarskich.

W I etapie wykonano tylko częściowo czynności konserwatorskie przy wszystkich malowidłach na podstawie opracowanych

technologii. Jedynie prace przy obrazie Cherubina na deskach drzwi przeprowadzono w największym zakresie. Usunięto z obrazu zanieczyszczenia warstwy malarskiej trzema wodnymi roztworami z użyciem detergentu oraz mydła szarego, amoniaku, acetonu, metanolu — do zanieczyszczeń schodzących trudniej, a także wodnego roztworu amoniaku do usuwania pokostowych werniksów. Podklejono warstwę malarską i położono grunty w miejsca ubytków. Założono zastrzały na „jaskółczy ogon” od strony rewersu, sklejono spękania drewna, uzupełniono jego ubytki flekami i wypełniono szczeliny masą trocinowo-klejową.

Wykonawca: J. Ignatowicz

Dokumentacja: J. Ignatowicz — Spółdzielnia „Plastyka”, Warszawa
Rzeczoznawcy: R. Bielecki, M. Orthwein, K. Stawicka

Inwestor: parafia (badania) i WKZ (konserwacja)

II etap prac, kończący konserwację malowideł, został przeprowadzony w okresie od 5 VII 1982 do 17 IX 1982 r.

Wymienione niżej prace wykonano przy wszystkich obrazach.

Utwardzono podłoża malowideł, podklejono warstwy gruntu i malowideł POW w dyspersji wodnej za pomocą zastrzyków, po uprzednim udroźnieniu zaprawy roztworem alkoholu etylowego.

Usunięto mechanicznie przemalówki za pomocą skalpeli, bowiem wykonane próby zmiękczenia warstwy malarskiej odczynnikami chemicznymi nie dały rezultatów. W wielu miejscach bezpośrednio na oryginalnej warstwie malarskiej leżały twarde i mocno zespolone z oryginałem fragmenty żółtawej farby, której usunięcie powodowało poważne zniszczenie malowidła. Prawdopodobnie do tej farby jako spoiwa użyto wapna z dodatkiem jaj, mleka i krwi zwierzęcej. Usunięto też mechanicznie farbę olejną z fragmentów ram obrazów, którą w 1981 r. na zlecenie parafii wymalowano ściany świątyni i niefortunnie zamalowano brzegi ram obrazów. Malowidła oczyszczono z brudu i sadzy mieszkanką rozpuszczalnikową w składzie ustalonym przez konserwatora — wy-

konawce I etapu prac. Po umyciu powierzchni obrazów usunięto rozpuszczalnikami olejne zabieleńia z powierzchni malowidła, powstałe podczas ostatniego odświeżania ścian.

Przy obrazie nr 1 z przedstawieniem Chrystusa i Samarytanki przy studni, usunięto ciemne zacieki po preparacie utwardzającym (żywicy sztucznej) z nie umytego uprzednio malowidła, powstałe w trakcie I etapu prac. Przy malowidle nr 2 (*Panny mądre i głupie*) zmięczano przy pomocy kompresów grubą warstwę pokostu, pokrywającego około 1/2 powierzchni obrazu, a następnie z trudem usunięto ją mechanicznie skalpelem, z uwagi na wyjątkowo porowatą ścianę i fakturę farby. Z obrazów usunięto też gwoździe i haki, najwięcej (19 sztuk) z ikony nr 3 — *Chrystusa Dobrego Pasterza*. W ikonie nr 2 pozostawiono 4 haki, które nie zmieniały wyglądu estetycznego malowidła, a usunięcie ich spowodowałoby duże uszkodzenia drewna, zaprawy i warstwy malarskiej. Wszystkie ubytki podłoża uzupełniono kitem z trocin z dodatkiem POW, kity głębokie nakładano warstwowo. Po ich stwardnieniu, nałożono kity kredowo-klejowe z dodatkiem pokostu.

Dla uzyskania powierzchni podobnej do faktury oryginału, wyszlifowano je na mokro przed całkowitym związaniem. Uzupełniono i zrekonstruowano warstwę malarską metodą retuszu naśladowczego, używając farb plakatowych firmy Talens i spoiwa jajowego z dodatkiem kamfory. Powierzchnię malowideł zabezpieczono pastą woskową i wyfroterowano miękką szmatką. Wykonano też prace przy obrazie nr 7 z przedstawieniem Cherubina w otoczeniu obłoków. Wypunktowano zakitowane ubytki i przetarcia warstwy malarskiej techniką temperową z użyciem żółtka jaja kurzego i pigmentów firmy Rowney. Całość zabezpieczono werniksem damarowym w terpentynie.

Wykonawcy: T. Falkowska, A. Jabłońska, B. Wołosz — Spółdzielnia „Plastyka”, Warszawa

Nadzór: R. Bielecki, M. Orthwein, K. Stawicka

Dokumentacja: T. Falkowska, A. Jabłońska, B. Wołosz
Inwestor: WKZ

W l. 1982–1985 przeprowadzono konserwację obrazów z XVI–XVIII stulecia, będących częścią zespołu wyposażenia cerkwi. W jego skład wchodziły obrazy z następującymi przedstawieniami: Chrystusa Pantokratora, Ukrzyżowania Chrystusa, św. Apostoła Piotra, Chrystusa Związanego, św. Proroka Aarona, św. Apostoła

kując najpierw alkohol, a następnie POW w dyspersji wodnej. Wykonano prace stolarskie, oczyszczono i zdezynfekowano odwrocie przez nasączenie Antoxem. Lico obrazu oczyszczono chemicznie wodą amoniakalną, neutralizując terpentyną i częściowo mechanicznie. Usunięto liczne zacieki pokostowe, rozsiane po całej powierzchni. Odcięto zniszczone płótno z miejsc łączenia desek i naklejono nowe paski płótna lnianego. Przepaloną i od-



Czyż, nie istniejąca cerkiew par. pw. Zaśnięcia NMP, malowidło -Chrystus i Samarytanki z 2 poł. XVIII w. — po konserwacji. Fot. A. Stasiak, 1979

Pawła, św. Archanioła Gabriela ze sceny Zwiastowania NMP z dwoma Ewangelistami (malowidła umieszczonego na prawym skrzydle carskich wrót), Wniebowzięcia NMP i Chrztu Chrystusa (dwóch obrazów z feretronu w rzeźbiarskiej ramie), Chrystusa w Ogrójcu, Biczowania i Ukoronowania cierniem (trzech obrazów pasyjnych, oprawionych razem z drewniane ramy), Upadku pod Krzyżem, Ukrzyżowania i Złożenia do grobu (trzech obrazów pasyjnych, oprawionych razem w drewniane ramy).

Ikona *Chrystus Pantokrator* z ok. poł. XVIII w. malowana temperą na desce

Przed przystąpieniem do prac konserwatorskich, przeprowadzono analizy chemiczne gruntu, spoiwa i pigmentów. Wstępnie zabezpieczono lico obrazu, wstrzy-

stając od podłoża farbę zeszkrobano skalpelem, a pozostałości przyklejono do podłoża masą woskowo-żywiczną. Zakitowano ubytki gruntu kitem kredowo-klejowym i wyszlifowano wilgotnymi tamponami waty. W miejscach impastów położono kilka warstw kitów na ciepło, opracowano ich powierzchnie i położono podkład kolorystyczny. Lico werniksowano werniksem damarowo-terpentynowym. Punktowanie wykonano pigmentami firmy Rowney z werniksem mastyksowym, werniksowano i pokryto cienką warstwą pasty woskowo-terpentynowej. Prace wykonano w latach 1982–1983.

Wykonawca: T. Falkowska — Spółdzielnia „Plastyka”, Warszawa
Badania specjalistyczne: I. Kobla
Dokumentacja: T. Falkowska

Rzeczoznawcy: R. Bielecki, J. Kolińska, H. Markowska, M. Orthwein, D. Sawnor, M. Wodzińska
Inwestor: WKZ

Obraz *Chrystus Związany*, barokowy z ok. poł. XVIII w., malowany olejno na płótnie

Przed transportem obiektu do pracowni konserwatorskiej zabezpieczono warstwę malarską, przyklejając bibułkę japońską pastą woskową. Przeprowadzono analizy chemiczne próbek malowidła.

Po wyjęciu płótna z ram, usunięciu listew i zabezpieczeniu warstwy malarskiej, podklejono odstające od podłoża łuski farby masą woskowo-żywiczną na ciepło. Oczyszczono odwrocie obrazu przemijając powierzchnię płótna tamponami waty z benzyną, po czym oczyszczono mecha-



Czyże, nie istniejąca cerkiew par. pw. Zasięcia NMP, ikona św. Ap. Tomasz z 2 poł. XVIII–XIX w. (?) przed odsłonięciem malowidła z ok. poł. XVI w. Fot. J. Szandomirski, 1979



Czyże, nie istniejąca cerkiew par. pw. Zasięcia NMP, malowidło z przedstawieniem św. Archaniola Gabriela ze sceny Zwiastowania z 1 poł. XVI w. na skrzydle carskich wrót po usunięciu warstwy malarskiej z przedstawieniem św. Ap. Tomasz. Fot. A. Szandomirski, 1993

nicznie skalpelem. Wyprostowano powierzchnię obrazu prasując ciepłym żelazkiem, przez lekko wilgotną tkaninę. W miejsca ubytków płótna wklejono POW wstawki z płótna lnianego. Przed zdublowaniem obrazu położono na lico cienką warstwę terpentyny weneckiej z terpentyną balsamiczną dla zmiękczenia warstwy malarskiej silnie splekanej, przesuszonej i łuskowato odstającej od podłoża.

Następnie odwrocie i płótno dublujące naciągnięto na prowizoryczne krosna i nasączono masą woskowo-żywiczną, po czym przepasowano od strony odwrocia obrazu. Przepasowano też od

strony lica fragmenty, na których łuski farby były zbyt odstające. Usunięto z lica benzyną nadmiar wosku i oczyszczono z brudu, zdjęto ciemny werniks alkoholem z terpentyną. Położono kity kredowo-klejowe, wyszlifowano ich powierzchnie i opracowano w sposób, przypominający siatkę splekań warstwy malarskiej. Obraz naciągnięto na nowe krosna, opracowano brzegi i zawiernikowano lico werniksem damarowo-terpentynowym. Wypunktowano pigmentami firmy Rowney z werniksem damarowym, po czym położono końcową warstwę werniksu damarowo-terpentynowego.

Wykonawca: B. Wołosz — Spółdzielnia „Plastyka”, Warszawa
Dokumentacja: B. Wołosz
Inwestor: WKZ

Obraz *Ukrzyżowanie Chrystusa* z ok. poł. XVIII w., malowany olejno na płótnie

Obiekt wstępnie zabezpieczono do transportu bibułką japońską, przyklejoną na pastę woskową. Zdjęto z ram i blejtramu oraz usunięto gwoździe. Wykonano badania chemiczne pigmentów i spoiwa warstwy malarskiej. Odstające łuski farby i zaprawy zmięczono przez posmarowanie mieszaniną terpentyny weneckiej z terpentyną balsamiczną, po czym podklejono kautezem, używając masy dublażowej z żywicy damarowej, wosku i terpentyny weneckiej. Miejsce zszycia płótna zabezpieczono paskami bibułki japońskiej, a następnie od strony odwrocia ścięto szew skalpelem i mechanicznie oczyszczono. Obraz zdublowano nowym płótnem na masę woskowo-żywiczną. Od strony lica usunięto benzyną nadmiar masy i wdublowano wstawki płótna w miejsca ubytków. Warstwę malarską oczyszczono chemicznie mieszaniną z terpentyny balsamicznej, alkoholu etylowego i amoniaku, doczyszczając mechanicznie. Ubytki zakitowano kitem kredowo-klejowym z dodatkiem terpentyny weneckiej, po czym wyszlifowano i opracowano ich fakturę. Obraz naciągnięto na nowy blejtram i położono werniks damarowy, rozpuszczony w terpentynie. Wypunktowano

farbami olejno-żywicznymi i ponownie zawerniksowano. Prace wykonywano w okresie od listopada 1982 do listopada 1983 roku.

Wykonawca: A. Jabłońska — Spółdzielnia „Plastyka”, Warszawa
Dokumentacja: A. Jabłońska
Rzeczoznawcy: R. Bielecki, J. Kolińska, M. Orthwein
Inwestor: WKZ



Czyże, nie istniejąca cerkiew par. pw. Zaśnięcia NMP, św. Archanioł Gabriel ze sceny Zwiastowania, fragment malowidła z carskich wrót z 1 poł. XVI w. — po konserwacji. Fot. A. Szandomirski, 1993

Obraz św. Prorok Aaron z XVIII w., malowany temperą na desce, ze śladami starszej polichromii, przemalowany olejno prawdopodobnie w XIX wieku

Zabezpieczono wstępnie lico bibułką japońską, przyklejona na pastę woskową. Po usunięciu zabezpieczenia, przepasowano warstwę malarską na masę woskowo-żywiczną, usuwając nadmiar masy benzyną. Wykonano zdjęcia rentgenowskie, które wykazały przemalowania warstwy malarskiej z częściowo zmienioną kompozycją obrazu. W wyniku zaleceń komisji konserwatorskiej, wykonano badania chemiczne i zmieniono zakres prac. Usunięto przemalowania w większości mechanicznie, rozmiękczając farbę olejną wodą amoniakalną i neutralizując jej działanie terpentyną balsamiczną. Odwrocie oczyszczono mechanicznie i zde-

zynfekowano Antoxem, nasączo- no również miejscowo Paraloidem w ksylenie. Głębokie ubytki drewna zakitowano kitem trocinowym z dodatkiem POW w dyspersji wodnej i skleiono pęknięcia desek podobrazia. Ubytki za- prawy uzupełniono gruntem kredowo-klejowym, po uprzednim przeklejeniu drewna klejem skó-

nym. Przedtem jednak ponownie przepasowano powierzchnię malowidła na masę woskowo-żywiczną i usunięto benzyną nadmiar masy.

Malowidło oczyszczono z brudnego werniksu mieszaniną alkoholu etylowego, amoniaku i terpentyny balsamicznej, neutralizując terpentyną. Po wyszlifowaniu kitów położono akwarelowy podkład kolorystyczny, po czym całość zawerniksowano werniksem damarowo-terpentynowym. Warstwę malarską wypunktowano pigmentami ze spoiwem z werniksu spirytusowo-mastyksowego i ponownie zawerniksowano werniksem damarowym. Położono pastę woskowo-terpentynową i wypolerowano. Odwrocie i boki desek nasączo- no kilkakrotnie masą woskowo-żywiczną w celu zmniejszenia pracy drewna. Prace przeprowadzono

od grudnia 1982 r. do marca 1985 r.

Wykonawcy: T. Falkowska, A. Jabłońska, B. Wołosz — Spółdzielnia „Plastyka”, Warszawa
Dokumentacja: T. Falkowska, A. Jabłońska, B. Wołosz
Rzeczoznawcy: R. Bielecki, J. Kolińska, M. Orthwein
Inwestor: WKZ

Obraz św. Apostoła Piotr z XVIII w. malowany temperą na deskach

Przed przystąpieniem do konserwacji wykonano badania chemiczne pigmentów, spoiwa i gruntu oraz określono ilość warstw malarskich. Przeprowadzono prace stolarskie polegające na sklejeniu poszczególnych części obrazu, uzupełnieniu ubytków drewna i usunięciu gwoździ. Odwrocie obrazu zdezynfekowano, nasączając Antoxem, a drewno miękkie i zbutwiałe utwardzono Paraloidem w toluenie. Oczyszczono odwrocie z brudu oraz zachłapań farbą, po czym całość nasączo- no pastą woskowo-terpentynową. Usunięto z lica kurz i brud, a także zabielenia, spowodowane zmatowiałym werniksem i przesuszoną farbą, za pomocą wody amoniakalnej z terpentyną, neutralizując działanie terpentyna. Liczne żółtawe zacieki werniksu, pokostowego lub lnianego, nasączo- no wodą amoniakalną a następnie usunięto skalpelem. Usunięto również mechanicznie zachłapania farbą klejową. W trakcie czyszczenia stwierdzono, że obraz — malowany w większości impastowo — posiada również laserunki, a werniks autorski nadaje malowidłu szlachetną tonację i dlatego nie usunięto werniksu. Przypaloną farbę przetarto tamponami waty z wodą amoniakalną, neutralizując spalanie terpentyną, natomiast spalone fragmenty usunięto całkowicie. Po oczyszczeniu chemicznym i mechanicznym nasączo- no całą powierzchnię lica ciepłą masą woskowo-żywiczną, utrwalając w ten sposób kolorystykę malowidła i całkowicie likwidując zabielenia oraz dodatkowo wyrównując powierzchnię i podklejając odspojone od podłoża łuski farby i gruntu lub odspojoną od gruntu farbę. Ubytki gruntu i farby wypełniono kitem kredowo-klejowym z do-



Czyżby, nie istniejąca cerkiew par. pw. Zaśnięcia NMP, św. Ewangelista, fragment malowidła na skrzydle carskich wrót z 1 poł. XVI w. — po konserwacji (Fot. A. Szandomirski, 1993)

mieszką terpentyny weneckiej i wyszlifowano je wilgotnymi tamponami waty. Powierzchnię kitów pokryto akwarelową podmalówką i położono werniks damarowo-terpentynowy. Punktowanie wykonano pigmentami firmy Rowney z werniksem damarowo-terpentynowym, po czym ponownie zawerniksowano i położono pastę woskowo-terpentynową dla zmatowienia malowidła. Po wyschnięciu wosku, powierzchnię malowidła wyfroterowano miękką szczotką. Prace wykonano w l. 1982–1983.

Wykonawca: B. Wołosz —
Spółdzielnia „Plastyka”, Warszawa
Dokumentacja: B. Wołosz
Inwestor: WKZ

Obraz *Św. Apostoł Paweł* z ok. poł. XVIII w., malowany temperą na deskach

Wykonano badania chemiczne, pobranych z obrazu próbek spoi-

wa, gruntu i pigmentów oraz określono ilość warstw malarskich. Lico zabezpieczono przez podklejenie fusiek farby, wstrzykując POW.

Wykonano prace stolarskie, sklejo deski podłoża i uzupełniono ubytki drewna. Odwrocie oczyszczono z brudu denaturatem, usunięto mechanicznie zachłapania z farby olejnej i zdezynfekowano drewno, nasączając Antoxem. Lico obrazu oczyszczono alkoholem z terpentyną, neutralizując działanie terpentyną. Zacieki pokostowe usunięto wodą amoniakalną, neutralizując terpentyną, a spaloną farbę zeszkrobano skalpelem. Lico nasączono masą woskowo-żywiczną, po czym nadmiar wosku usunięto terpentyną.

Ubytki gruntu uzupełniono kitem kredowo-klejowym, wyszlifowano ich powierzchnię wilgotnymi tamponami i położono podkład kolorystyczny farbą akwarelową. Punktowanie wykonano

pigmentami firmy Rowney z werniksem mastyksowo-terpentynowym z dodatkiem alkoholu. Po wyschnięciu retuszy lico ponownie zawerniksowano werniksem damarowo-terpentynowym, po czym położono pastę woskowo-terpentynową i wypolerowano miękką szmatką. Prace przeprowadzono w l. 1983–1984.

Wykonawca: T. Falkowska —
Spółdzielnia „Plastyka”, Warszawa
Badania specjalistyczne: I. Kobla
Dokumentacja: T. Falkowska
Rzeczoznawcy: R. Bielecki,
H. Markowska, M. Orthwein,
K. Stawicka
Inwestor: WKZ

Malowidło z przedstawieniem św. Archanioła Gabriela ze sceny Zwiastowania NMP z dwoma postaciami św. Ewangelistów, umieszczone na prawym skrzydle carskich wrót, wykonane temperą na drewnie ok. poł. XVI wieku

Malowidło odsłonięto spod warstwy przemalowań olejnych obrazu z przedstawieniem św. Tomasa, pochodzącego prawdopodobnie z k. XVIII lub pocz. XIX stulecia. Obraz zabezpieczono bibułą japońską, przyklejając pastą woskową. Lico malowidła nasączono masą woskowo-żywiczną, nadmiar masy usunięto benzyną.

Wykonano prace stolarskie, usunięto gwoździe i fragmenty pocisków z czasów wojny, Wymontowano i wmontowano szpongi, sklejo pęknięcia drewna i wzmocniono „jaskółczymi ogonami” w miejscach łączenia desek. Uzupełniono ubytki drewna wstawkami drewnianymi i kitem z trocin.

Warstwę malarską oczyszczono chemicznie z brudu i pociemniałego werniksu mieszanką alkoholu etylowego, terpentyny balsamicznej i amoniaku.

Wykonano zdjęcia rentgenowskie, które potwierdziły występowanie wcześniejszej warstwy malarskiej.

Pobrano próbki do badań chemicznych i mechanicznie wykonano odkrywki. Dokonano zmiany programu prac konserwatorskich uwzględniając usunięcie przemalowań i odsłonięcie oryginalnej warstwy malarskiej.

Przemalowania usunięto mechanicznie, ponieważ próby che-

miczne powodowały uszkodzenia bardzo kruchej warstwy farby i zaprawy. Farbę i zaprawę miejscowo podklejono POW w dyspersji wodnej. Odsłonięte malowidło nasączono masą woskowo-żywiczną, nadmiar masy usunięto benzyną. Opracowano program rozwiązywania estetycznego obiektu, uwzględniającego całkowite usunięcie przemaalowań wokół scen i usunięcie wtórnej deski, powiększającej ikonę oraz pozostawienie bordiury w surowym drewnie. Po wykonaniu tych prac uzupełniono brakujące grunty kitem kredowo-klejowym, wypunktowano techniką akwarelową, wykończając olejno-żywiczną i zabezpieczono pastą woskową w terpentynie. Prace konserwatorskie wykonywano od grudnia 1982 do marca 1985 r.

Wykonawca: A. Jabłońska — Spółdzielnia „Plastyka”, Warszawa
 Dokumentacja: A. Jabłońska
 Rzeczoznawcy: R. Bielecki, H. Rudniewska, K. Stawicka, J. Kalińska, M. Orthwein, H. Markowska, A. Piesio
 Inwestor: WKZ

Obrazy *Chrzest Chrystusa* i *Wniebowzięcie NMP* malowane olejno na deskach, z feretronu w ramie rokokowej, drewnianej, rzeźbionej i polichromowanej z ok. poł. XVIII wieku

Przed przystąpieniem do konserwacji przeprowadzono badania chemiczne spoiwa i pigmentów. Zabezpieczono odpadające fragmenty zaprawy przez nasączenie POW w dyspersji wodnej.



Czyże, nie istniejąca cerkiew par. pw. Zaśnięcia NMP, nie istniejący obraz „Biczowanie Chrystusa” w zespole przedstawień pasyjnych z 2 poł. XVII w. — po konserwacji. Fot. J. Szandomirski, 1984



Czyże, nie istniejąca cerkiew par. pw. Zaśnięcia NMP, św. Ewangelista, fragment malowidła na skrzydle carskich wrót z 1 poł. XVI w. — po konserwacji. Fot. A. Szandomirski, 1993

Rozmontowano ramę i podstawę feretronu, usunięto gwoździe, sklejono pęknięcia drewna klejem skórnym i wklejono w miejsca ubytków cienkie kawałki drewna, podrzeźbiając je zgodnie z formą. Małe ubytki drewna uzu-

pełniono kitem z trocin i kleju. Ponownie nasączono zaprawą POW w dyspersji wodnej. Podstawę feretronu zdezynfekowano Antoxem. Warstwę malarską oczyszczono mechanicznie z zachłapań mieszaną z terpentyny balsamicznej, alkoholu etylowego i amoniaku, neutralizując terpentyną. Miejsca przypalone doczyszczono mechanicznie, przeprosowano powierzchnię kauterem na masę woskowo-żywiczną i usunięto nadmiar masy benzyną. Ubytki zaprawy przekleiono wodą klejową i uzupełniono kitem kredowo-klejowym z dodatkiem terpentyny weneckiej, po czym wyszlifowano papierem ściernym. Miejsca pod złocenia zaizolowano trzykrotnie szlakiem, położono czerwony pulment i wypolerowano. Ubytki złoczeń wypunktowano złotym proszkiem ze spoiwem z gumy arabskiej. Warstwę malarską wypunktowano akwarelą i zawernikso-

wano, po czym wykonano punktowanie techniką olejno-żywiczną. Ponownie zawernikowano werniksem damarowym w terpentynie, a następnie położono pastę woskową. Podstawę feretronu wypunktowano podobnie. Prace przeprowadzono w l. 1982–1983.

Wykonawca: A. Jabłońska — Spółdzielnia „Plastyka”, Warszawa
 Dokumentacja: A. Jabłońska
 Rzeczoznawcy: R. Bielecki, J. Kolińska, M. Orthwein
 Inwestor: WKZ

W latach 1982–1983 poddano konserwacji sześć obrazów o tematyce pasyjnej, pochodzących z 2 poł. XVII w., malowanych olejno na deskach. Trzy obrazy — *Modlitwa Chrystusa w Ogrójcu*, *Biczowanie*, *Ukoronowanie cierniem* oprawione są razem w drewnianą malowaną, połączoną ramę. Tak samo pozostałe trzy obrazy — *Upadek pod Krzyżem*, *Ukrzyżowanie* i *Złożenie do grobu* ujęte są razem w identyczną ramę. Obrazy w każdej części rozdzielone są rzeźbionymi pilastrami i zwieńczone gzymsem. Stanowią zapewne fragment nie istniejącego, malarsko-rzeźbiarskiego ikonostasu.

W okresie poprzedzającym konserwację obrazy były umieszczone tymczasowo w cerkwi cmentarnej pw. śś. Kosmy i Damiana w Czyżach.



Czyże, nie istniejąca cerkiew par. pw. Zaśnięcia NMP, nie istniejący feretron z ok. poł. XVIII w. z obrazem „Chrystus Chrystusa” — po konserwacji. Fot. 1983

Obrazy: *Modlitwa Chrystusa w Ogrójcu*, *Biczowanie*, *Ukoronowanie cierniem*

Wykonano analizy chemiczne gruntu i spoiwa, określono ilość warstw malarskich. Przeprowa-



Czyże, nie istniejąca cerkiew par. pw. Zaśnięcia NMP, nie istniejący obraz „Chrystus Chrystusa” z feretronu z ok. poł. XVIII w. — po konserwacji. Fot. 1983

dzono prace stolarskie, rozebrano obiekt na poszczególne elementy, sklejono rozwarstwione części drewna, uzupełniono ubytki w deskach drewnem i kitem z trocin, oczyszczono odwrocie, usunięto gwoździe i w ich miejsca wstawiono drewniane kołeczki. Złożone części ramy oczyszczono DMF i chloroformem, a malowane olejno — wodą amoniakalną, neutralizując terpentyną i doczyszczając mechanicznie. Lica obrazów oczyszczono alkoholem z terpentyną. Podklejono odspojone od podłoża fragmenty złoceń i malowane części ramy, wstrzykując alkohol a potem POW. Lica obrazów nasączono masą woskowo-żywiczną i przepasowano żelazkiem przez melinex. Po usunięciu nadmiaru wosku, uzupełniono ubytki gruntu na licach obrazów i ramie kitem kredowo-klejowym z dodatkiem POW. Kity na obrazach wyszlifowano wilgotnymi tamponami waty, a na ramach gładkim papierem ściernym. Kity w partiach złoceń pokryto pulmentem firmy Lafrance, wyszlifowano i wypunktowano złotem w proszku. Po zawar-

niksowaniu obrazów werniksem damarowo-terpentynowym wypunktowano pigmentami firmy Rowney z werniksem mastykowym z dodatkiem alkoholu. Po końcowym zawernikowaniu obrazów położono pastę woskowo-terpentynową. Malowane części ramy uzupełniono temperą i pokryto cienką warstwą pasty woskowo-terpentynowej. Po wyschnięciu całość wypolerowano miękką szmatką.

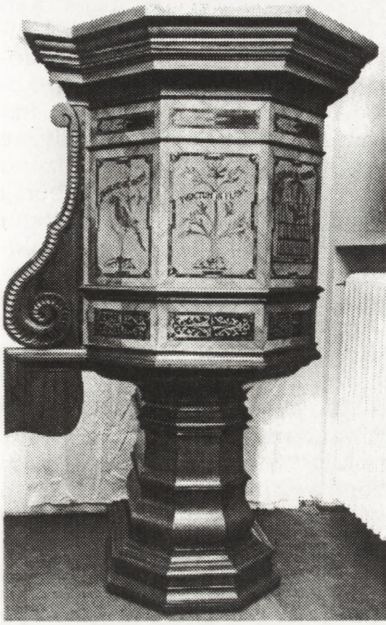
Wykonawca: T. Falkowska — Spółdzielnia „Plastyka”, Warszawa
 Badania specjalistyczne: I. Kobla
 Rzeczoznawcy: R. Bielecki, H. Markowska, M. Orthwein
 Dokumentacja: T. Falkowska
 Inwestor: WKZ

Obrazy: *Upadek pod Krzyżem*, *Ukrzyżowanie* i *Złożenie do grobu*

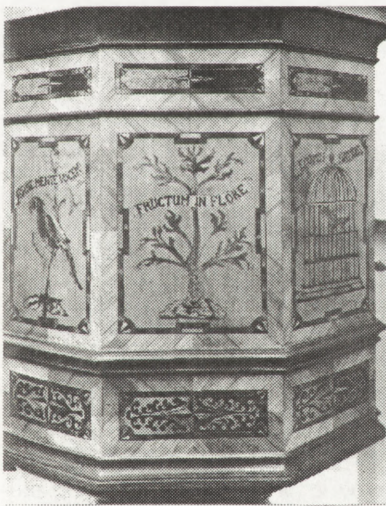
Prace konserwatorskie poprzedzono wykonaniem analiz chemicznych spoiwa, gruntów i warstw malarskich.

Przeprowadzono prace stolarskie polegające na rozebraniu obiektu na poszczególne elementy, oczyszczeniu powierzchni, sklejeniu desek i uzupełnieniu ubytków drewnem i kitem z trocin. Lica obrazów oczyszczono alkoholem z terpentyną, powierzchnie złożone ramy DMF i chloroformem, a malowane olejno — wodą amoniakalną, neutralizując terpentyną. Miejsca silnie zabrudzone doczyszczono mechanicznie. Farbę odstającą od podłoża podklejono POW w dyspersji wodnej, po uprzednim wstrzyknięciu alkoholu. Podklejono także złoto z pulmentem i gruntem na ramie.

Lica obrazów nasączono masą woskowo-żywiczną i przepasowano, wyrównując powierzchnię, a także sklejając warstwy malowideł z drewnianym podłożem. Nadmiar wosku z lic obrazów i ubytków usunięto benzyną, po czym założono kity kredowo-klejowe. Kity wyszlifowano wilgotnymi tamponami waty. Uzupełniono drewnem ubytki i pęknięcia w ramie, a szpary wypełniono kitem z wiórków drewnianych i POW. Po wyschnięciu, wyszlifowaniu i przeklejeniu kitów klejem skórnym położono na ciepło kilka warstw zaprawy kredowo-klejowej. Powierzchnie zaprawy wy-



Domanowo, kościół par. św. Doroty, ambona z 1752 r. — po konserwacji. Fot. A. Juszczyk, 1983



Domanowo, kościół par. św. Doroty, kosz ambony z 1752 r. — po konserwacji. Fot. A. Juszczyk, 1983

szlifowano papierem ściernym, po czym miejsca pod złocenia przeklejono wodnym roztworem żelatyny. Położono kilka warstw pulmentu firmy Lefranc z roztworem kleju, wyszlifowano i pozłociono złotem w proszku. Uzupełniono warstwę malarską farbami temperowymi i zakitowano jej ubytki, położono werniks damarowy, wypunktowano pigmenta-

mi firmy Rowney z werniksem mastyksowym, ponownie zawerniksowano lica werniksem damarowym i położono pastę woskową. Pastą pokryto także białe listwy rami, a po wyschnięciu całość wypolerowano.

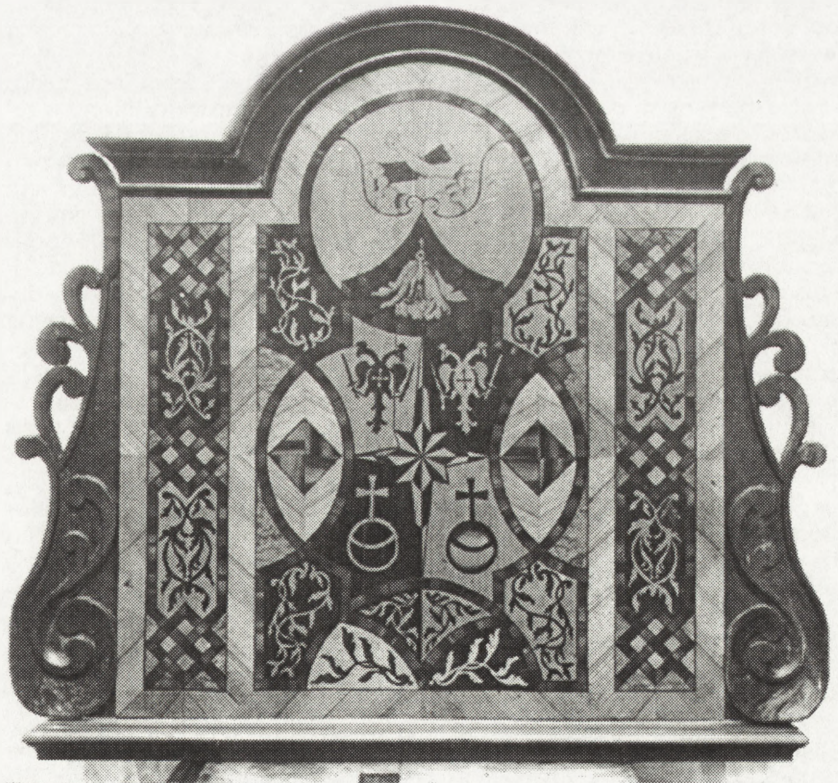
Wykonawca: B. Wołosz — Spółdzielnia „Plastyka”, Warszawa
 Dokumentacja: B. Wołosz
 Rzeczoznawcy: H. Markowska, R. Bielecki, M. Orthwein
 Inwestor: WKZ

DOMANOWO

Kościół par. pw. św. Doroty
 W l. 1982–1983 przeprowadzono konserwację barokowej ambony z 1752 r., sygnowanej I. S., drewnianej i intarsjowanej. Obiekt zdemontowano do transportu. Po wstępnym oczyszczeniu powierzchni przeprowadzono dezynfekcję przez gazowanie w komorze próżniowej. Wykonano prace stolarskie, polegające na naprawie konstrukcji i wymianie zniszczonych elementów, uzupełnieniu listew profilowanych i intarsji. Kosz ambony rozmontowano na

poszczególne elementy, wymieniono deski podłogowe, wyflekowano ubytki drewna, zrekonstruowano dolny element parapetu i częściowo profilowane listwy. Podstawę zdemontowano i sklejono pęknięcia ze szpanowaniem. Wykonano kołkowanie i flekowanie ubytków drewna, wymieniono częściowo podłogę i wzmocniono konstrukcję elementów poziomych górnej części podstawy.

W zaplecu ambony wymieniono deski oraz poprzeczną listwę wzmacniającą i sklejono ze szpanowaniem. Oczyszczono intarsje na powierzchni kosza, zlikwidowano pęcherze i pofalowania, przyklejając ponownie fragmenty do podłoża. Uzupełniono ubytki, usunięto niewłaściwe, wcześniejsze rekonstrukcje i wykonano nowe okleiny, odpowiadające gatunkom użytego pierwotnie materiału. Usunięto mechanicznie warstwę farby olejnej z wnętrza kosza ambony. Przeprowadzono impregnację zaplecka roztworem Paraloidu w toluenie, a wewnątrz



Domanowo, kościół par. św. Doroty, zaplecek ambony z 1752 r. — po konserwacji. Fot. A. Juszczyk, 1983

kosza i odwrocie podstawy odkażono, nasączając Antoxem.

Scalono kolorystycznie bejcą wodną uzupełnione elementy z nowego drewna. Powierzchnie lica ambony pokryto trzykrotnie politurą woskową i wypolerowano. Wnętrze kosza zabezpieczono cienką warstwą wosku. Otwory po owadach zakitowano podbarwionym woskiem. Przed przystąpieniem do montażu ambony w kościele nasączono Antoxem podłogę i ściany.

Wykonawcy: M. Krauze, J. Jaworski, K. Świć, współpraca K. Pfenig — Pracownie Konserwacji Sztuki PP PKZ O/Warszawa
Nadzór: M. Urbanowski

Dokumentacja: M. Krauze, A. Kluś

Inwestor: WKZ

DOŁUBOWO

Cmentarz parafii rzymskokatolickiej pw. Apostołów Piotra i Pawła

W 1984 r. zakonserwowano pomnik nagrobny rodziny Pieńkowskich, przedstawiający stojącą na cokole postać Matki Boskiej z Dzieciątkiem. Pomnik wykonany został przez Zygmunta Otto w 1905 r. z wapienia, cokół z czerwonego piaskowca.

Rzeźbę wraz z cokołem oczyszczono mechanicznie i chemicznie wodą z domieszką Kokosalu, za pomocą drewnianych szpachlelek i szczotek roślinnych, a następnie roztworem kwasu fluorowodorowego. Odsolono kamień, stosując zmienne okłady z ligniny, nasączonej wodą destylowaną i wzmocniono za pomocą preparatu „OH” firmy Wacker (Steinfestiger). Wykonano uzupełnienia kitami na bazie kleju Araldit z dodatkiem wapienia jako wypełniacza o podobnym do oryginału zabarwieniu i granulacji. Ustawiono pomnik w pionie, wzmocniono bazę i założono w dostępnych miejscach izolację od podłoża.

Wykonawca: K. Pieńkowski — Spółdzielnia „Plastyka”, Warszawa
Ręczoznawcy: M. Lubryczyńska, W. Winkler, K. Trzeciak

Dokumentacja: K. Pieńkowski
Inwestor: WKZ

DROHICZYN

Cerkiew par. pw. św. Mikołaja Cudotwórcy



Drohiczyn, cerkiew par. pw. św. Mikołaja Cudotwórcy, ikona „Matki Boskiej z Dzieciątkiem” z 1640 r. — po konserwacji. Fot. 1983

W l. 1982–1983 zakonserwowano zespół cennych zabytków z XVII, XVIII i XIX w. stanowiących wyposażenie cerkwi parafialnej.

Ikona *Zesłanie Ducha Świętego* z 1668 r., malowana temperą na deskach, oprawiona w ramę drewnianą, polichromowaną i złożoną z XVII wieku.

Po zabezpieczeniu lica malowidła wymontowano ikonę z ramy. Oczyszczono powierzchnie łączenia desek i kołków, po czym sklejo Wikołem. Odwrocie oczyszczono z brudu i kurzu, usunięto liczne gwoździe. Szpongi osadzono ponownie bez kleju, a następnie przeprowadzono dezynfekcję i dezynsekcję drewna Antoxem. Po zdjęciu zabezpieczeń i wstępnym oczyszczeniu lica ikony, usunięto kity i przemalowania. Kilkakrotnie stosowano kompresy z pasty parafinowej, zmywając benzyną ekstrakcyjną. W trakcie usuwania przemalowań, odsłonięto na nimbie Matki Boskiej, zachowany śladowo fragment złotej folii. Ubytki zaprawy uzupełniono kitem Molto, zawerniksowano, a następnie zapunktowano temperą (biel temperowa zabarwiona akwarelami). Ponownie wykonano werniksowanie i właściwe punktowanie farbami olejno-żywicznymi Talens i Rowney. Na całej powierzchni malowidła zrekonstruowano laserunki olejno-żywiczne, poło-

żono werniks firmy Talens (Van Gogh) oraz pastę woskowo-benzynową. Odwrocie scalono kolorystycznie i pokryto pastą woskową. Ramę ikony nasączono kilkakrotnie Antoxem. Odspojone warstwy gruntów przytwierdzono zastrzykami POW w dyspersji wodnej, PAW, ksylenu, toluenu i etanolu. Do usunięcia przemalowań zastosowano kompresy z pasty parafinowej. Odsłonięto zachowaną śladowo oryginalną warstwę folii srebrnej z laserunkami. Zrekonstruowano brakujące elementy snycerskie, po czym zmontowano ramę. Powierzchnię ramy pokryto warstwą emulsji i położono grunty kredowo-klejowe, które po przeszlifowaniu pokryto czerwonym bolusem, a następnie uzupełniono folią aluminiową i proszkiem Pelikan. Powierzchnie przepolerowano agatem i położono laserunki olejno-żywiczne. Odwrocie scalono kolorystycznie temperą i pokryto pastą woskową.

Wykonawca: R. Bielecki — Spółdzielnia „Plastyka”, Warszawa
Dokumentacja: R. Bielecki
Inwestor: WKZ

Ikona *Matka Boska z Dzieciątkiem* z 1640 r., malowana temperą na deskach w ramie drewnianej, rzeźbionej, polichromowanej i złożonej z XVII wieku

Po wykonaniu prób czyszczenia i usuwania starych werniksów zabezpieczono lico malowidła bibułką japońską i wymontowano ikonę z ramy. Usunięto gwoździe, oczyszczono krawędzie desek z brudu i starych kitów, sklejo deski i wzmocniono miejsca sklejenia listwami drewna orzechowego. Wyprostowano odkształcone deski podobrazia i pokryto farbą emulsyjną. Wykonano próby usuwania przemalowań z malowidła oraz tła złotego ornamentowanego. Zregenerowano rozłożony werniks i warstwę malarską. Usunięto mechanicznie przemalowania z twarzy Matki Boskiej i chemicznie retusze z fałd sukni i szat Dzieciątka. Zdjęto pociemniały werniks z całej powierzchni malowidła, a ze złożonego tła brąz proszkowy mieszkanką toluenu, ksylenu i chloroformu, neutralizując jego działanie terpentyna. Resztki brązu doczyszczono

skalpelem. Spód warstwy przemalowań odsonięto fragmenty oryginalnych złocień. Uzupełniono masą kredowo-klejową ubytki w ornamentowanym tle i wypunktowano złotem w proszku, a aureole przezłożono dwukrotnie złotem dukatowym. Po opracowaniu kitów w warstwie malarzkiej, poza partiami złożonymi, położono werniks i wstępnie wypunktowano akwarelą, a następnie farbami żywicznymi firmy Talens. Zrekonstruowano duże ubytki na powierzchni płaszcza Dzieciątka. Ramę podklejono i dezynfekowano. Usunięto z jej lica grubą warstwę brązu proszkowego, leżącego na oryginalnym złocie i srebrze. Po uzupełnieniu gruntami ubytków w polichromii ramy i ich opracowaniu posrebrzono fragmenty, pierwotnie srebrzone. Dekoracje rzeźbiarskie złoczone uzupełniono akwarelą i wypunktowano złotem, natomiast partie gładkie — szlagmetalem. Kaboszony i formy kamieni przelaserowano, zgodnie z zachowanymi fragmentami oryginalnych laserunków. Odwrocie ramy po wmontowaniu obrazu pokryto szarą farbą emulsyjną.

Wykonawca: M. Orthwein — Spółdzielnia „Plastyka”, Warszawa
Dokumentacja: M. Orthwein, Z. Blizińska
Inwestor: WKZ

Ikona *Św. Mikołaj Cudotwórca* z XVII w. malowana techniką temperowo-olejną na płótnie przyklejonym do deski, oprawiona w późniejszą ramę drewnianą, polichromowaną i złożoną

Zabezpieczono lico malowidła bibułą japońską i obraz wyjęto z ramy. Odspojone płótno oraz zaprawę przytwierdzono do podłoża emulsją z użyciem POW, PAW, ksylenu, toluenu, etanolu. Strukturę zaprawy kredowo-klejowej wzmocniono przez nasączenie woskiem na gorąco. Po zdjęciu zabezpieczeń usunięto przemalowania z postaci świętego i złożonego tła, za pomocą kompresów z pasty parafinowej, zmywanej benzyną ekstrakcyjną. Uzupełniono ubytki zaprawy masą kredowo-klejową i zapunktowano temperą. Po zawernikowaniu ponownie wykonano punktowanie farbami olejno-żywicz-

nymi i zrekonstruowano laserunki olejno-żywiczne, po czym położono werniks Talens (Van Gogh). W partiach złożonych tła ikony uzupełniono ubytki gruntu masą kredowo-klejową, położono bolus czerwony, uzupełniono złoczenia brąz w proszku i przepoleowano agatem. Całość scalono laserunkami olejno-żywicznymi i pokryto pastą woskowo-benzynową. Rozspojone części ramy sklejono wiolem. Zniszczone fragmenty snycerskie zrekonstruowano, wklejając odlewy gipsowe. Ramę oczyszczono etanolem i benzyna ekstrakcyjną, przemalowania usunięto za pomocą kompresów z pasty parafinowej. Odspojone i łuszczące się części zaprawy przytwierdzono do podłoża zastrzykami z emulsji POW. Przeprowadzono dezynfekcję i dezynsekcję drewna Antoxem. Uzupełniono ubytki zaprawy masą kredowo-klejową, położono czerwony bolus i uzupełniono ubytki szlagmetalem oraz proszkiem Pelikan, a części srebrzone — proszkiem aluminowym. Powierzchnie złoczone utrwalono i scalono kolorystycznie szlakiem. Profile i części bez złocień opracowano kolorystycznie, punktując bolusem czerwonym ze sieną. Całość pokryto pastą woskową i zamontowano obraz w ramę.

Wykonawca: R. Bielecki — Spółdzielnia „Plastyka”, Warszawa
Dokumentacja: R. Bielecki
Inwestor: WKZ

Obraz *Św. Józef z Dzieciątkiem* z ok. poł. XVIII w., malowany olejno na płótnie, przyklejony do drewnianego podobrazia

Obraz oddzielono od desek, usunięto zbutwiałe i podziurawione płótno dublażowe i oczyszczono odwrocie z kłajstru i zanieczyszczeń. Przeprowadzono dezynfekcję płótna i wykonano dublaż na masą woskową z dodatkiem żywicy damarowej, kalamonu i terpentyny weneckiej. Usunięto poźółtkle, stare werniksy i przemalowania warstwy malarzkiej, pozostawiając inskrypcję z datą „1911”. Po usunięciu retuszy i zacieków zakitowano liczne i drobne ubytki masą kredowo-klejową i położono werniks. Obraz nabito na nowy blejtram.

Warstwą malarską wypunktowano i przekropkowano w miejscach prawie całkowitego przemycia do zaprawy. Z ramy usunięto proszkowe brązy i aluminium pastą Remosol. Drewno przeklejono i zagruntowano dwukrotnie, po czym przeszlifowano i pozłożono szlagmetalem. Wykonano polichromię części środkowej ramy w kolorze zielonoturkusowym.

Wykonawca: M. Orthwein — Spółdzielnia „Plastyka”, Warszawa
Dokumentacja: M. Orthwein, Z. Blizińska
Inwestor: WKZ

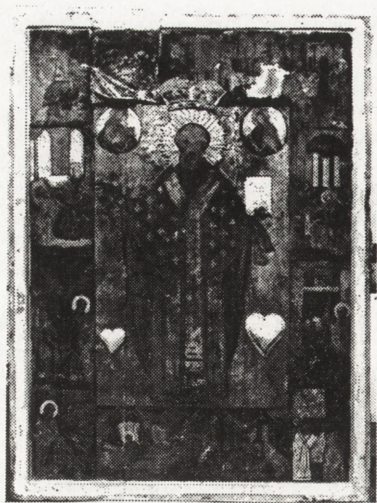
Ikona *Św. Barbara* z ok. poł. XVIII w., malowana temperą na desce

Po wstępnym oczyszczeniu obiektu, wykonano reperację drewna. Usunięto z powierzchni odwrocia grubą warstwę pobiały kredowej oraz wygładzono papierem szklстым. Zdezynsekwano i zdezynfekowano, nasączając dwukrotnie Antoxem, a następnie pozostawiono obiekt owinięty w folię plastikową przez okres dwóch tygodni. Część otworów na odwrocie i wszystkie na ramie wypełniono masą woskowo-kredową, natomiast większe otwory — trocinami z Paraloidem. Całe odwrocie nasączono dwukrotnie roztworem Paraloidu w acetonie i toluenie. Werniks usunięto alkoholem etylowym, neutralizowanym terpentyną balsamiczną. Dodatkowo zastosowano dwumet-hoxythamol metyloglicolu, neutralizowany olejem lnianym i oczyszczono tzw. mydełkiem, neutralizując terpentyną balsamiczną. Założono kity kredowo-klejowe. Lico zawerniksowano werniksem matowym firmy Rowney i wypunktowano techniką żywiczną farbami olejnymi Windsor i Newton z odciągniętym olejem ze spoiwem z terpentyny balsamicznej z werniksem.

Wykonawca: K. Stawicka — Spółdzielnia „Plastyka”, Warszawa
Dokumentacja: K. Stawicka
Inwestor: WKZ

Krzyż procesyjny z XIX w., drewniany, malowany olejno na awersie i rewersie

Wykonano prace stolarskie: rozmontowano krzyż, oczyszczono



Kleszczce, cerkiew par. pw. Zaśnięcia NMP, ikona *Św. Mikołaja Cudotwórcy* z I poł. XVI w. — przed konserwacją. Fot. A. Stasiak, 1983

no z próchna, skleiono i wstawiono nowe kołki drewniane, a w szpary między ramionami — szpary. W szparach pozostawiono część wyrównanych i dopasowanych kawałków płótna, na których leży oryginalna zaprawa i warstwa farby. Kawałki merli przyklejono klejem glutynowym. Usunięto zaciemniały werniks dwumethoxethanolem metyloglicolu, neutralizując olejem lnianym. Dezynfekcję przeprowadzono Antoxem, po czym pozostawiono obiekt w szczelnie zamkniętej folii. Zabieg ten wykonano kilkakrotnie, a następnie wypełniono otworki po owadach masą woskowo-kredowa. Ubytki farby i zaprawy uzupełniono kitem kredowo-klejowym, wyszlifowano i podmalowano farbą akwarelową, zbliżoną do czerwieni gruntu. Położono werniks mastyksowy i właściwy kolor, nawiązujący do warstwy malarskiej. Punktowanie wykonano odciągniętymi z oleju farbami z terpentyną i werniksem. Wykonano rekonstrukcję malarską brakującego fragmentu w scenie Zmartwychwstania Chrystusa. Drzewce krzyża oczyszczono papierem szklistym, zawoskowano i wyfroterowano.

Wykonawca: K. Stawicka — Spółdzielnia „Plastyka”, Warszawa
 Dokumentacja: K. Stawicka
 Inwestor: WKZ

Ikone *Św. Archidiacon Stefan* namalowano w XIX w. techniką olejną na deskach diakońskich wrót dawnego ikonostasu. W l. 1983–1986 przeprowadzono konserwację ikony. Przed przystąpieniem do prac wykonano badania chemiczne pigmentów. Podklejono pęcherze i odpadające łuski na całej powierzchni warstwy malarskiej masą woskową na ciepło. Usunięto zawiasy i zamek. Wykonano próby usuwania warstwy przemalowań, po czym usunięto je mechanicznie skalpelem. Po całkowitym zdjęciu przemalowań, oczyszczono oryginalną warstwę malarską alkoholem, neutralizując działanie terpentyną balsamiczną. Powierzchnię drewna dokładnie oczyszczono i przeszlifowano papierem ściernym, a następnie przekleiono roztworem kleju skórznego. Założono kity kredowo-klejowe z dodatkiem terpentyny weneckiej, a w miejscach rozległych kitów zaprawę kredowo-klejową na ciepło, po czym położono akwarelę w kolorze czerwonego bolusu. Malowidło zawerniksowano werniksem damarowym, punktowanie i rekonstrukcję wykonano farbami olejnymi firmy Rembrandt, a następnie położono werniks końcowy, damarowy. Dla zmatowienia malowidła położono pastę woskową. Wykonano odkrywki w warstwie olejnej na odwróciu, po czym usunięto tę warstwę Remosolem, a następnie oczyszczono powierzchnię papierem ściernym. Deski skleiono, a otwory po śrubach mocujących zamek i zawiasy wypełniono wiórkami drewnianymi z Paraloidem B-72, rozpuszczonym w ksylenie oraz drewnianymi kołeczkami. Deskę nasączono Antoxem i Paraloidem B-72.

Wykonawca: E. Marcinkowska — Spółdzielnia „Plastyka”, Warszawa

Badania specjalistyczne: I. Kobla
 Rzeczoznawcy: M. Wodzińska, S. Stawicki

Inwestor: WKZ

Ikona *Św. Michał Archanioł* z XVII w. (?), malowana temperą na deskach, następnie powiększona i przemalowana techniką olejną w XIX w., została powiększona do rozmiarów diakońskich wrót z przedstawieniem malar-

skim *Św. Archidiacona Stefana* poprzez dosztukowanie górnego, półkolistego fragmentu podobrazia. W l. 1983–1986 została poddana konserwacji. Najpierw przeprowadzono badania chemiczne próbek warstw malarskich, pobranych z obu ikon, które potwierdziły identyczność tych warstw. Przed przystąpieniem do konserwacji podklejono POW w dyspersji wodnej odpadające łuski i pęcherze malowidła na całej powierzchni ikony, wstrzykując najpierw roztwór alkoholu dla zmniejszenia napięcia powierzchniowego i lepszej penetracji kleju, po czym wykonano zastrzyki z kleju. Przeprasowano malowidło lekko ciepłym kauterem i usunięto z powierzchni pozostałości kleju, za pomocą zwilżonego tamponu waty. Oczyszczono warstwę malarską z kurzu i brudu tamponem zwilżonym w dioksanie, a następnie wykonano odkrywki. Przeprowadzono badania chemiczne kolejnych warstw i usunięto warstwy przemalowań mechanicznie skalpelem, równocześnie podklejając łuski i pęcherze. Oryginalna polichromia została wykonana techniką temperową na białej, kredowo-klejowej zaprawie. Po całkowitym usunięciu przemalowań i oczyszczeniu powierzchni przetarto duże płaszczyzny papierem ściernym, a następnie przekleiono roztworem żelatyny. Założono kity kredowo-klejowe z terpentyną wenecką, w miejscach głębokich ubytków położono kilka warstw kitów. Ubytki o dużych powierzchniach uzupełniono zaprawą kredowo-klejową z dodatkiem oleju, po czym położono cienką warstwę żelatyny i punktowano techniką temperową. Na odwróciu wykonano odkrywki w warstwie farby olejnej, po czym usunięto ją Remosolem, a następnie doczyszczono papierem ściernym. Otwory po śrubach uzupełniono drewnianymi kołeczkami, a w miejscach po zawiasach wstawiono kołki drewniane. Deskę zabezpieczono Antoxem i położono cienką warstwę Paraloidu B-72, rozpuszczonego w ksylenie.

Wykonawca: E. Marcinkowska — Spółdzielnia „Plastyka”, Warszawa

Badania specjalistyczne: I. Kobla

Rzeczoznawcy: M. Wodzińska,
S. Stawicki
Inwestor: WKZ

Wyższe Seminarium Duchowne

W l. 1982–1984 przeprowadzono konserwację czterech barokowych obrazów z przedstawieniami świętych Ewangelistów — Mateusza, Łukasza, Marka i Jana, pochodzących z 2 poł. XVIII w., malowanych olejno na płótnie.

Zakres wykonanych prac konserwatorskich był jednakowy dla wszystkich obrazów. Po zdjęciu płócien z krosien, wyprostowano odkształcone i stwardniałe brzożgi, poprzez ich zwilżenie i naciągnięcie oraz założenie kompresów i przycisków. Usunięto łąty i biały klej. Lica zabezpieczono, przyklejając papier słabym klejem. Odwrocie oczyszczono mechanicznie z grubej warstwy brudu i zachlapań olejnych, po czym nasączono terpentyną. Wprasowano łąty z zagruntowanego płótna. Nowe płótno naciągnięto na większe krosna, zdekatyzowano ciepłym klejem stolarskim i położono masę dublażową. Masę rozprowadzono również na oryginalnych płótnach i wprasowano do wyschnięcia. Malowidła z wyobrażeniem św. Marka, zdublowano na masę woskową po raz drugi, z uwagi na tendencje do lekkiego falowania płótna. Odwrocia pozostałych trzech płócien z malowidłami, przeprasowano jedynie na masę woskową dla zabezpieczenia od wpływów atmosferycznych. Usunięto z powierzchni malowideł papierowe zabezpieczenia i oczyszczono je mieszaniną etanolu z terpentyną. Retusze usunięto etanolem i doczyszczono mechanicznie. Ubytki uzupełniono masą kredowo-klejową. Płótna nabito na nowe krosna. Położono werniks terpentynowo-mastyksowy, wypunktowano malowidła w technice żywicznej, powtórnie zawerniksowano, po czym położono cienką warstwę pasty woskowej i wyfroterowano.

Wykonawcy: E. Dowgiałło,
H. Markowska

Konsultacja: K. Stawicka

Dokumentacja: H. Markowska

Inwestor: Wyższe Seminarium Duchowne

KLESZCZELE

Cerkiew par. pw. Zaśnięcia Najświętszej Marii Panny

W l. 1983–1984 przeprowadzono konserwację ikony *Św. Mikołaja Cudotwórcy*, pochodzącej być może z 1 poł. XVI w., malowanej temperą na deskach z przytwierdzonymi w późniejszym okresie elementami metalowymi: koroną, aureolą, gwiazdkami i wotami.



Kleszczele, cerkiew par. pw. Zaśnięcia NMP, ikona -Św. Mikołaja Cudotwórcy- z 1 poł. XVI w. — po konserwacji. Fot. A. Juszcza, 1984

Przed przystąpieniem do konserwacji wykonano badania próbek warstw malarskich. Lico ikony oczyszczono i zdjęto przybite elementy metalowe, po czym zabezpieczono bibułą japońską, przyklejając na masę woskową.

Wykonano prace stolarskie przy podobrazii, łącznie z flekowaniem ubytków drewna. Po usunięciu bibuły japońskiej i doczyszczeniu lica, przeprowadzono próby usuwania werniksu i przemalowań. Usunięto nawarstwienia mechaniczne, skalpelem i chemicznie, „mieszaną ruską” z użyciem etanolu, alkoholu izopropylowego, chlorku etylu, formamidu, ksyleny. Podklejono na masę woskową pęcherze warstwy malarskiej i przeprasowano łuszczącą się farbę. Wklejono duży flek w podobrazii od strony lica, w górnej części ikony, w miejsce ubytku całej kwatery

malowidła. Usunięto mechanicznie stare kity, zachodzące na warstwę malarską i założono kilka warstw gruntów kredowo-klejowych w miejscach ubytków i uszkodzeń zaprawy. Kity wyrównano i wyszlifowano, tak jak całą powierzchnię gruntu. Po usunięciu starego płótna z obrzeży ikony i resztek kleju ze srebra i malowidła, położono kity kredowo-klejowe pod srebro, po czym wypolerowano i wyszlifowano ich powierzchnię. Ubytki w srebrzeniach pokryto srebrem w płatkach i proszku, wypolerowano i przelaserowano Amidolem.

Usunięto pozostałe resztki przemalowań, chemicznie za pomocą metyloglikolu i oleju lniatego, a częściowo skalpelem, doczyszczając „mieszaną ruską”. Wtórna zaprawę w zagłębieniach rytego ornamentu w partii tła usunięto mechanicznie, rozmiękczając terpentyną. Założono kity kredowo-klejowe w partiach złożonych, położono pulment i wypolerowano.

Punktowanie wykonano złotem w proszku, z użyciem gumy arabskiej jako spoiwa. Złocenia odpowiednio jasnego koloru tła, zmieszano złoty proszek ze srebrnym i zabezpieczono złocenia Cosmolidem D w ksylenie.

Partie nimbów św. Mikołaja w scenach bocznych, pierwotnie srebrzone i laserowane na złoto, uzupełniono srebrem w proszku i przelaserowano szafranem na kolor złoty. Wypunktowano temperą jajeczną ubytki warstwy malarskiej i zrekonstruowano zniszczoną całkowicie kwaterę ze sceną chrztu św. Mikołaja. Powierzchnię ikony, oprócz partii złota, zawerniksowano werniksem mastyksowym. Wykonano poprawki scalające w warstwie malarskiej farbami żywicznymi, po czym pokryto lico pastą woskową i wypolerowano.

Wykonawcy: H. Rudniewska,
M. Wasylewska, A. Nowakowski,
K. Kudelski, I. Kowalik–Nunewa
— PP PKZ O/Warszawa

Badania specjalistyczne: I. Kobała

Dokumentacja: M. Drankowska
Inwestor: WKZ



Nowoberezowo, cerkiew pw. św. Jana Teologa, ikona „Matki Boskiej z Dzieciątkiem” z 1 poł. XVII w. — przed konserwacją. Fot. 1983

MIELNIK

Cerkiew cmentarna pw. Matki Boskiej Opiekuńczej

W 1983 r. przeprowadzono konserwację dwóch ikon: *Matki Boskiej z Dzieciątkiem* i *Chrystusa Błogosławiącego* z 2 poł. XVIII w. malowanych olejno na deskach, umieszczonych w ikonostasie.

Po oczyszczeniu powierzchniowym obiektów zabezpieczono lico bibułka japońską. Wykonano prace stolarskie, sklejo rozchodzące się deski oraz pęknięcia podłużne środkowej deski w ikonie Matki Boskiej oraz uzupełniono odłamany fragment deski w ikonie Chrystusa. Z odwrocia usunięto grubą warstwę pobiąły kredowej, a następnie wygładzono powierzchnie papierem szklonym. Przeprowadzono dwukrotnie dezynsekcję i dezynfekcję odwrocia Antoxem i pozostawiono obiekt owinięty w folii plastikowej przez okres dwóch tygodni. Usunięto mechanicznie zachlapania farbą z ikony Chrystusa. Werniks zmyto alkoholem denaturowym, neutralizując olejkami terpentynowo-denaturowym. Założono kity kredowo-klejowe, a następnie położono werniks matowy. Punktowanie wykonano

farbami olejnymi. Odwrocie zabezpieczono pastą woskową.

Wykonawca: W. Tołłoczko-Tur, nadzór A. Walewska — PP PKZ O/Białystok

Inwestor: WKZ

NOWOBEREZOWO

Cerkiew par. pw. św. Jana Teologa

W 1983 r. przeprowadzono konserwację ikony *Matka Boska z Dzieciątkiem* z XVII w., malowanej na drewnie temperą i złoconej wraz z ramą drewnianą, rzeźbioną i polichromowaną.

Po zabezpieczeniu lica bibułka japońską na masę woskową, oczyszczono obiekt z kurzu i brudu, rozmontowano ramę i deskę oraz usunięto gwoździe i haki. Przeprowadzono dezynfekcję, nasączając kilkakrotnie Antoxem deski podobrazia. Zrekonstruowano w drewnie lipowym ok. 40% ornamentów ramy, wykonano prace stolarskie i nową polichromię na podstawie zachowanych fragmentów oryginału, po czym zabezpieczono werniksem wosko-



Nowoberezowo, cerkiew pw. św. Jana Teologa, ikona „Matki Boskiej z Dzieciątkiem” z 1 poł. XVII w. — po konserwacji. Fot. 1983

wym. Po usunięciu zabezpieczeń lica, podklejono pęcherze i łuski wodnym roztworem emulsji POW w dyspersji wodnej. Złocenie tła,

zachowane jedynie śladowo, oczyszczono mechanicznie i wzmocniono zastrzykami POW w dyspersji wodnej. Uzupełniono ubytki gruntu, wykonano rylcem brakujące elementy tła i pozłociono złotem dukatowym, a dolne narożniki uzupełniono szlagmetalem. Malowidło pokryto dwukrotnie werniksem damarowym. Zrekonstruowano fragment twarzy i głowy oraz dolnej partii sukni i płaszcza Matki Boskiej. Wypunktowano całą kompozycję malarską farbami żywicznymi firmy Talens, pokryto pastą woskową i wypolerowano.

Wykonawcy: M. Orthwein (malowidło), P. Orthwein (rama) — OB-R Cepelia, Pracownia Konserwacji Zabytków

Dokumentacja: M. Orthwein
Inwestor: WKZ

PŁOSKI

Cerkiew par. pw. Przemienienia Pańskiego

W 1982 r. przeprowadzono konserwację obrazu *Św. Jan Ewangelista* z 2 poł. XVIII w., malowanego olejno na płótnie. Lico obrazu zabezpieczono bibułka japońską przyklejona na masę woskową. Oczyszczono odwrocie mechanicznie i usunięto szew płótna. Zdublowano obraz nowym, zdekatyzowanym płótnem na masę woskowo-żywiczną. Usunięto zabezpieczenie z powierzchni obrazu tamponami waty zwilżonymi benzyną ekstrakcyjną i lakier za pomocą kompresów z alkoholu denaturowego z terpentyną.

Powierzchnię zawerniksowano, wykonano retusze i ponownie położono werniks.

Wykonawca: W. Tołłoczko-Tur, PP PKZ O/Białystok

Nadzór: A. Walewska
Dokumentacja: W. Tołłoczko-Tur

Inwestor: WKZ

W 1985 r. zakonserwowano obraz *Św. Apostoł Konrad*, namalowany w 1840 r. techniką temperową na płótnie.

Po zdjęciu płótna z listew zabezpieczono lico bibułka japońską. Oczyszczono odwrocie tamponami waty z benzyną ekstrakcyjną i mechanicznie skalpelem z warstwy kłajstru i usunięto ła-

tki. Wyprostowano płótno przez wyprasowanie ciepłym żelazkiem przez lekko wilgotną szmatkę. W miejsca ubytków płótna wklejono wstawki z płótna lnianego. Przed zdublowaniem obrazu położono na jego odwrocie cienką warstwę terpentyny weneckiej z terpentyną balsamiczną w celu rozmiękczenia płótna. Obraz zdublowano na masę woskowo-żywiczną. Lico oczyszczono benzyną z zabezpieczeń i nadmiaru wosku, usunięto również wosk z ubytków farby i gruntu. Wykonano odkrywki warstwy malarskiej i oczyszczono lico z brudu oraz usunięto pociemniały werniks. Zakitowano ubytki kitem kredowo-klejowym, po czym kity wyszlifowano. Obraz naciągnięto na nowe krosna i zawerniksowano.

Wypunktowano lico pigmentami firmy Rowney z werniksem damarowym i położono werniks końcowy.

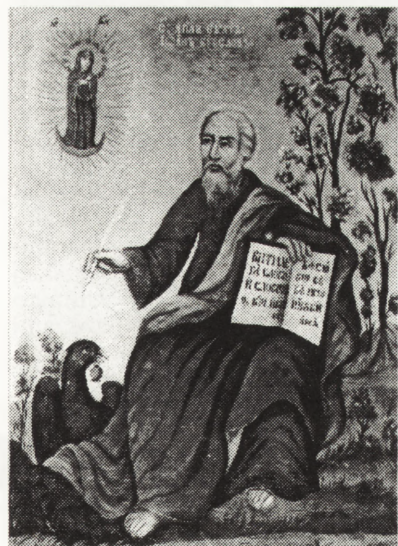
Wykonawca: W. Tołłoczko-Tur, PP PKZ O/Białystok

Rzeczoznawca: H. Rudniewska
Dokumentacja: W. Tołłoczko-Tur

Inwestor: WKZ

SIEMIATYCZE

Kościół par. pw. Wniebowzięcia Pańskiego obraz „Św. Jana Ewangelisty” z 2 poł. XVIII w. — po konserwacji. Fot. W. Hulanicki, 1982



Płoski, cerkiew par. pw. Przemienienia Pańskiego obraz „Św. Jana Ewangelisty” z 2 poł. XVIII w. — po konserwacji. Fot. W. Hulanicki, 1982



Siemiatycze, kościół par. pw. Wniebowzięcia NMP, antepedium II z ok. poł. XVIII w. — rewers, po konserwacji. Fot. M. Jakubowski, 1985



Siemiatycze, kościół par. pw. Wniebowzięcia NMP, antepedium II z ok. poł. XVIII w. — awers, po konserwacji. Fot. A. Derentowicz-Zakrzewska, 1985

malowanych olejno i częściowo temperą na płótnie.

Antepedia, obustronnie malowane, to cztery obrazy z awersami o motywach kosza owoców i róż pośrodku oraz krzewami różnymi po bokach i rewersami z kompozycją roślinną stylizowanego akantu z herbem zwieńczonym koroną.

Obrazy zdjęto z ram i odkurzone. Podklejono ruchome łuski warstwy malarskiej z zaprawą (antepedium I, awers) przy użyciu POW w dyspersji wodnej, spryskano preparatem grzybobójczym i usunięto ślady dawnych reperacji. Wyprostowano płótno przeprasowując żelazkiem po uprzednim zwilżeniu, a następnie trzymano pod przyciskiem. Awersy oczyszczono mieszaniną DMF z pastą Lanopex firmy Sikkens, której działanie przerywano terpentyną ekstrakcyjną, a rewersy tylko pastą Lanopex. Miejsca impastów doczyszczono mechanicznie skalpelem. Rozdarte płótno skleiono na styk roztworem wodnym POW firmy Talens i wzmocniono do-

datkowo nitkami lnianymi, wklejono również łaty na styk, używając tego samego kleju. Miejsca przetarte podklejono cienkim welonem jedwabnym, wzmacniając strukturę płótna, bez zwiększania jego grubości.

W antepedium II dokleiono roztworem wodnym POW pas płótna lnianego wzdłuż dolnej krawędzi obrazu dla umożliwienia rozpięcia go na nowej ramie. W miejscach ubytków założono kity emulsyjne, które po opracowaniu i doczyszczaniu ich powierzchni przesmarowano dodatkowo roztworem POW w alkoholu (Moviolith), po czym sprasowano dla wzmocnienia i uelastycznienia powierzchni. Antepedia rozpięto na nowych ramach i zawerniksowano wstępnie werniksem damarowym. Wykonano retusz farbami olejno-żywicznymi firmy Talens, Winsor i Newton, po czym położono werniks końcowy, damarowy z dodatkiem wosku.

Wykonawca: A. Derentowicz-Zakrzewska — Spółdzielnia „Ars-Antiqua”, Warszawa

Dokumentacja: A. Derentowicz-Zakrzewska

Inwestor: WKZ

ŚLEDZIANÓW

Kościół par. pw. śś. Ap. Piotra i Pawła

W 1982 r. przeprowadzono konserwację obrazu *Św. Józef z Dzieciątkiem* z ok. poł. XIX w., malowanego olejno na płótnie. Po zabezpieczeniu warstwy malarskiej bibułą japońską, przyklejona na masę woskową, oczyszczono odwrocie terpentyną i usunięto mechanicznie warstwę brudu. Obraz zdublowano nowym płótnem na masę woskowo-żywiczną. Lico oczyszczono z zabezpieczenia, usunięto terpentyną resztki pasty woskowej, uzupełniono grunty. Wypunktowano warstwę malarską i zabezpieczono pastą woskową z werniksem, a po wyschnięciu wypolerowano miękką flanelą.

Wykonawca: W. Tołłoczko-Tur, PP PKZ O/Białystok

Nadzór: A. Pajorska

Dokumentacja: W. Tołłoczko-Tur

Inwestor: WKZ

W 1983 r. zakonserwowano obraz *Matka Boska z Dzieciątkiem* z XVII w (?), malowany olejno na płótnie, przytwierdzonym do desek i przykryty metalowymi sukienkami.

Zdjęto z obrazu sukienki i korony, a następnie oddzielono płótno z malowidłem od desek. Po wykonaniu wielu prób usunięto Remoselem przemalowania do desek i przykryty metalowymi sukienkami. Zdjęto z obrazu sukienki i korony, a następnie oddzielono płótno z malowidłem od desek. Po wykonaniu wielu prób usunięto Remoselem przemalowania grubej warstwy farby, neutralizując terpentyną. Odsłonięto oryginalne partie malowidła z chmurkami, aniołkami i gołębicą. Przemalowania z szat obu postaci i rąk Dzieciątka usunięto „mieszką ruską” i DMF. Uzupełniono liczne ubytki po gwoździach

masą kredową. Obraz zdublowano na masę woskową i naciągnięto na blejtram, a następnie (po zdjęciu z niego) nałożono na deskę. Lico zawerniksowano i wypunktowano.

Metalowe sukienki i korony zakonserwowano, zalutowano rozdarcie, umocowano krzyżyki i ozdoby w koronach, oczyszczono, wypolerowano i nasączono olejkami eterycznymi. Sukienki i korony zostały umocowane do nowej deski, na której namalowano głowy, ręce i stopy świętych. Nowy obraz z sukienkami umieszczono w polu głównym ołtarza, a obraz oryginalny zawieszono na ścianie.

Wykonawca: M. Orthwein — Spółdzielnia „Plastyka”, Warszawa

Dokumentacja: M. Orthwein

Inwestor: WKZ

SUPRAŚL

Cerkiew par. pw. św. Jana Teologa

W l. 1984–1985 przeprowadzono konserwację barokowego obrazu *Ostatnia Wieczerza* na płótnie z ok. poł. XVIII wieku.

Po przewiezieniu obrazu z cerkwi do pracowni, przeprowadzono doraźne odkażenie środkiem owadobójczym Insektozol „E”, odkurzone i zabezpieczono lico bibułą japońską na pastę woskową, po czym zdjęto z krosien.

Krosna zdezynfekowano i zdezynsekwano Antoxem, przesmarowując powierzchnię pędzlem. Rozdzielono od strony odwrocia płótno oryginalne od dublującego. Oczyszczono mechanicznie odwrocie obrazu z kłajstru i zdublowano na nowe, zdekatezowane płótno na masę woskowo-damarową, przy użyciu żelazka i chłodzonych kawałków marmuru. Po zdjęciu bibułki japońskiej z lica benzyną lakową, usunięto pociemniały werniks z retuszami w formie szerokich przemalowań szat i tła za pomocą tamponów mieszanek etanolu z terpentyną, benzyny lakowej oraz mechanicznie skalpelem. Wklejono łatki w miejsca dziur płótna, przyklejając je emulsją POW w dyspersji wodnej, przepasowano kaute-rem, przeklejono roztworem wodnym żelatyny i przesączono masą woskowo-damarową. Zdublowany obraz naciągnięto na



Supraśl, cerkiew par. pw. Zwiastowania NMP i św. Teologa, obraz „Ostatnia Wieczerza” z ok. poł. XVIII w. — po konserwacji. Fot. S. Majczyño, 1985



Tykocin, rynek, rzeźba Stefana Czarnieckiego z l. 1761–1763 — po konserwacji. Fot. W. Hulanicki, 1982

stare krosno w dobrym stanie. Ubytki zaprawy uzupełniono zaprawą kredowo–klejową, nanoszoną pędzlem na ciepło.

Zawerniksowane lico obrazu wypunktowano farbami na spoiwie olejno–żywicznym, a po wyschnięciu retuszy całość zawerniksowano werniksem żywicznym.

Wykonawca: A. Kamińska, przy współpracy S. Majczyño — Spółdzielnia „Ars–Antiqua”, Warszawa

Dokumentacja: A. Kamińska
Rzecznicy: K. Iwanicka, M. Orthwein, J. Wardzyńska
Inwestor: WKZ

TYKOCIN

Kościół par. pw. Trójcy Przenajświętszej

W 1983 r. ukończono konserwację (rozpoczętą w 1978 r.) barokowego obrazu *Męczeństwo św. Szczepana* z 1749 r., autorstwa Szymona Czechowicza, malowanego olejno na płótnie, pochodzącego z ołtarza bocznego przy chórze w prawej nawie.

Po wymontowaniu obrazu z ołtarza, zdjęciu z krosien i wstępnym oczyszczeniu zabezpieczono lico podwójną warstwą bibułki japońskiej na masę woskową, a następnie nawinięto na wał i przewieziono do pracowni w Warszawie. Po rozwinięciu z wału oczyszczono odwrotnie mechanicznie i wyprostowano pod przyciskami. Pobrano próbki do zbadania warstw malarskich, poddając je obserwacji mikroskopowej. Płótno dublujące naciągnięto na krosna pomocnicze, a następnie zdublowano obraz na masę woskową na stole próżniowym. Usunięto bibułkę zabezpieczającą i nadmiar masy dublażowej. Werniks zdjęto chemicznie alkoholem etylowym i częściowo mechanicznie, a przemalowania za pomocą alkoholu, „mieszanki ruskiej”, amoniaku z terpentyną i amoniaku z alkoholem, neutralizując terpentyną i doczyszczając skalpelem. Po zdjęciu przemalowań w miejsca ubytków płótna wstawiono nitki

z płótna lnianego, a ubytki zaprawy uzupełniono kitami kredowo–klejowymi, po czym położono szelak i akwarelę. Obraz nałożono na nowe krosna, zawerniksowano lico i wypunktowano w technice olejno–żywicznej. Po wyschnięciu punktowań pokryto warstwę malarską pastą woskową i wypolerowano.

Wykonawcy: B. Buraczewska, K. Dąbrowski, L. Socharska, A. Szot pod kierunkiem I. Laudąńskiej, E. Niemyskiej — PP PKZ O/Warszawa

Badania specjalistyczne: E. Wróbel i E. Duszczyk — Laboratorium Naukowo–Badawcze PP PKZ O/Warszawa

Dokumentacja: M. Drankowska
Inwestor: WKZ

W 1982 r. przeprowadzono konserwację pomnika Stefana Czarnieckiego, wykonanego z piaskowca przez Pierre Coudray'a w l. 1763–1764. Pomnik usytuowany jest na rynku, obecnie Placu Czarnieckiego.

Wykonano demontaż rzeźby i postumentu, po czym przewieziono obiekt do zamkniętego pomieszczenia. Przeprowadzono



Tykocin, kościół par. pw. Trójcy Świętej, obraz ołtarzowy *Św. Szczepana* z 1749 r. — po konserwacji. Fot. A. Szandomirski, 1994



Werstok, cerkiew par. pw. Podwyższenia Krzyża Świętego, obraz -Św. Ap. Andrzeja - z 2 poł. XVIII w. — po konserwacji. Fot. A. Juszcak, 1982

badania laboratoryjne stopnia zasolenia kamienia. Pomnik oczyszczono wstępnie z kurzu i zabrudzeń, usunięto mechanicznie z powierzchni grube nawarstwienia mchów, porostów, glonów i odchodów ptasich. Następnie oczyszczono roztworem detergentu i zdezynfekowano roztworem formaliny w celu zniszczenia mikroorganizmów, a także roztworem wodnym kwasu fluorowodorowego, rozpraszając go pędzlem i splukując wodą. W ten sam sposób potraktowano powłoki nierozpuszczalne na postumencie. W dalszej kolejności wykonano odsalanie, poprzez nałożenie okładziny z waty celulozowej, nasączonej wodą destylowaną i przykrytej folią w celu usunięcia soli rozpuszczalnych w wodzie oraz resztek kwasu fluorowodorowego. Po całkowitym wyschnięciu kamienia wykonano zastrzyki wgłębne z roztworu żywicy epoksydowej Epidian 5 w toluenie w spēkane rozwarstwienia kamienia. Sklejono oderwane fragmen-



Werstok, cerkiew par. pw. Podwyższenia Krzyża Świętego, obraz -Św. Judy Tadeusza - z 2 poł. XVIII w. — po konserwacji. Fot. A. Juszcak, 1982

ty rzeźbiarskie Epidianem 5 z wypełniaczem piaskowcowym, uzupełniono ubytki i wymodelowano zniszczone części rzeźby, m.in. nos (kitem z Epidianu 5, kruszywa, barwników i rozpuszczalnika). Wyszlifowano kity i scalono kolorystycznie dobrze zachowane kity cementowe z poprzedniej konserwacji. Zabezpieczono rzeźbę i postument przed destrukcyjnym działaniem wody i zmianami atmosferycznymi, nasączając powierzchnię roztworem silaku M 11 w benzynie lakowej. Po całkowitym wyschnięciu, zamontowano na cokole rzeźbę i postument, izolując poszczególne ich części płytą ołowianą, po czym przytwierdzono rzeźbę do postumentu za pomocą cementowej podlewki i dwóch nierdzewnych sztybrów.

Wykonawcy: A. Woiński, L. Goździński pod kierunkiem H. Rezunow — Pracownia Konserwacji Rzeźby PP PKZ O/Warszawa

Nadzór: B. Pokora

Badania specjalistyczne: B. Świnarska — Zakład Badawczo-Roz-

wojowy, Laboratorium Naukowo-Badawcze PP PKZ Zarząd Dokumentacja: T. Woińska, A. Woiński
Inwestor: WKZ

WERSTOK

Cerkiew par. pw. Podwyższenia Krzyża Świętego

W l. 1980–1982 przeprowadzono konserwację zespołu siedmiu późnobarokowych malowideł z 2 poł. XVIII w. malowanych olejno na płótnie, z przedstawieniami: św. Ap. Andrzeja, św. Ap. Tadeusza Judy, św. Ap. Tomasza, św. Ap. Filipa, św. Ap. Szymona, św. Ap. Jakuba Starszego oraz hołdu pasterzy.

Po przewiezieniu obrazów do pracowni i wstępnym odkurzeniu, podklejono silne odspojenia warstwy malarskiej masą woskową, przepasowując kauterem i zabezpieczono bibułą japońską na pastę woskową. Oczyszczono odwrocia z kurzu i pajęczyn. Wyprostowano pod przyciskami z zastosowaniem terpentyny weneckiej i kilkakrotnie przepasowano. Zdublowano na nowe płótno lniane masą woskowo-żywiczną. Usunięto z lica nadmiar masy dublażowej przemywając benzyną. Zdjęto stary werniks etanolem, neutralizując terpentyną i doczyszczając mechanicznie skalpelem. Uzupełniono ubytki



Werstok, cerkiew par. pw. Podwyższenia Krzyża Świętego, obraz -Hołd pasterzy - z 2 poł. XVIII w. — po konserwacji. Fot. A. Stasiak, 1982



Werstok, cerkiew par. pw. Podwyższenia Krzyża Świętego, obraz „Chrystus upadający pod Krzyżem” z XVIII w. — po konserwacji. Fot. A. Juszczyk, 1982

zaprawy kitami kredowo-klejowymi, po czym powierzchnie kitów wyszlifowano. Obrazy nałożono na krosna. Kity podmalowano akwarelą w kolorze pulmentu, położono werniks i przystąpiono do punktowania. W trakcie wykonywania tych zabiegów cztery obrazy zostały skradzione z pracowni konserwatorskiej (*Św. Ap. Filip, Św. Ap. Jakub Starszy, Św. Ap. Szymon i Hołd pasterzy*). Ukończono zatem konserwację ocalałych trzech obrazów i po zapastowaniu woskiem, przekazano parafii. Po półroczu skradzione obrazy zostały odzyskane. Stan ich zachowania znacznie się pogorszył, bowiem płótno było lekko pofalowane w skutek zdjęcia ich z krosien, brzegi pozałamywane, a część kitów wykruszona. Wyprostowano obrazy, naciągnięto na krosna, uzupełniono kity i prze-

prasowano załamania na wosk. Po doszlifowaniu kitów uzupełniono punktowania, zapastowano woskiem i wypolerowano.

Wykonawcy: M. Banasz, J. Gruszczyński, M. Kosińska, B. Pawłowska, K. Skośkiewicz, E. Święcka, J. Szymczewski pod kierunkiem I. Malczewskiej, H. Rudniewskiej, K. Stawickiej — PP PKZ O/Warszawa

Badania specjalistyczne: K. Baczko, I. Kobla — Zakład Badawczo-Rozwojowy, Laboratorium Naukowo-Badawcze PP PKZ Zarząd

Dokumentacja: A. Gołyj, B. Stawicka

Inwestor: WKZ

W tym samym czasie zakonserwowano również pięć obrazów późnobarokowych, malowanych olejno na płótnie, będących częścią zespołu malowideł z 2 poł. XVIII w. z cerkwi parafialnej. W skład zespołu wchodziły obrazy: *Prorok Mojżesz, Prorok Aaron, Ukrzyżowanie, Chrystus w Ogrójcu, Chrystus upadający pod Krzyżem*.

Lica obrazów zabezpieczono bibułką japońską na wosk, odwrocia oczyszczono z kurzu i pajęczyn. Łuszczącą się farbę zaprasowano kauterem na masę woskową. Wyprostowano obrazy pod przyciskami z zastosowaniem terpentyny weneckiej i kilkukrotnego prasowania przed dublowaniem. Zdublowano na nowe płótna lniane masę woskową i wygładzono nierówności, usunięto masę z lic i wosk z płótna, z miejsc ubytków gruntu i farby. Zdjęto stary werniks etanolem, neutralizując terpentyną i doczyszczając mechanicznie skalpelem. Uzupełniono ubytki zaprawy masą kredowo-kleją i wyszlifowano powierzchnie kitów. Obrazy nałożono na krosna. Kity podmalowano akwarelą w kolorze pulmentu, położono werniks mastykso-

wy i wypunktowano warstwę malarską farbami olejnymi firmy Winsor i Newton z dodatkiem werniksu.

Punktowano kilkakrotnie, nakładając warstwy farb laserunkowo. Przy obrazie *Ukrzyżowanie* przeprowadzono dodatkowo studia w celu wykonania rekonstrukcji przedstawienia dwóch łotrów wiszących na krzyżach, z uwagi na duże zniszczenia malowidła w tych partiach. Warstwę malarską ponownie zawerniksowano.

Wykonawcy: K. Jedynakiewicz-Kwiatkowska, B. Pawłowska — PP PKZ O/Warszawa



Werstok, cerkiew par. pw. Podwyższenia Krzyża Świętego, obraz „Ukrzyżowanie Chrystusa” z XVIII w. — po konserwacji. Fot. A. Juszczyk, 1982

Badania specjalistyczne: J. Kehl — Zakład Badawczo-Rozwojowy, Laboratorium Naukowo-Badawcze PP PKZ Zarząd

Dokumentacja: B. Pawłowska
Inwestor: WKZ

Lucyna Stalończyk