



Obr. 1 Nikované fasády hrobek AS 103, pohled od východu. Vepředu vlevo chodbová kaple 4, vepředu vpravo chodbová kaple 3, za nimi chodbová kaple 2 a jako poslední chodbová kaple 1 (foto M. Odler) / Fig. 1 Niched façades of tombs AS 103, view from the east; front left: Corridor chapel 4, front right: Corridor chapel 3, behind them: Corridor chapel 2 and furthest: Corridor chapel 1 (photo M. Odler)

## Čtyři domy z města mrtvých. Předběžná zpráva o výzkumu komplexu hrobek AS 103 pod chrámem z Nové říše v jižním Abúsíru

*Martin Odler – Marie Peterková Hloučová – Petra Havelková<sup>1</sup>*

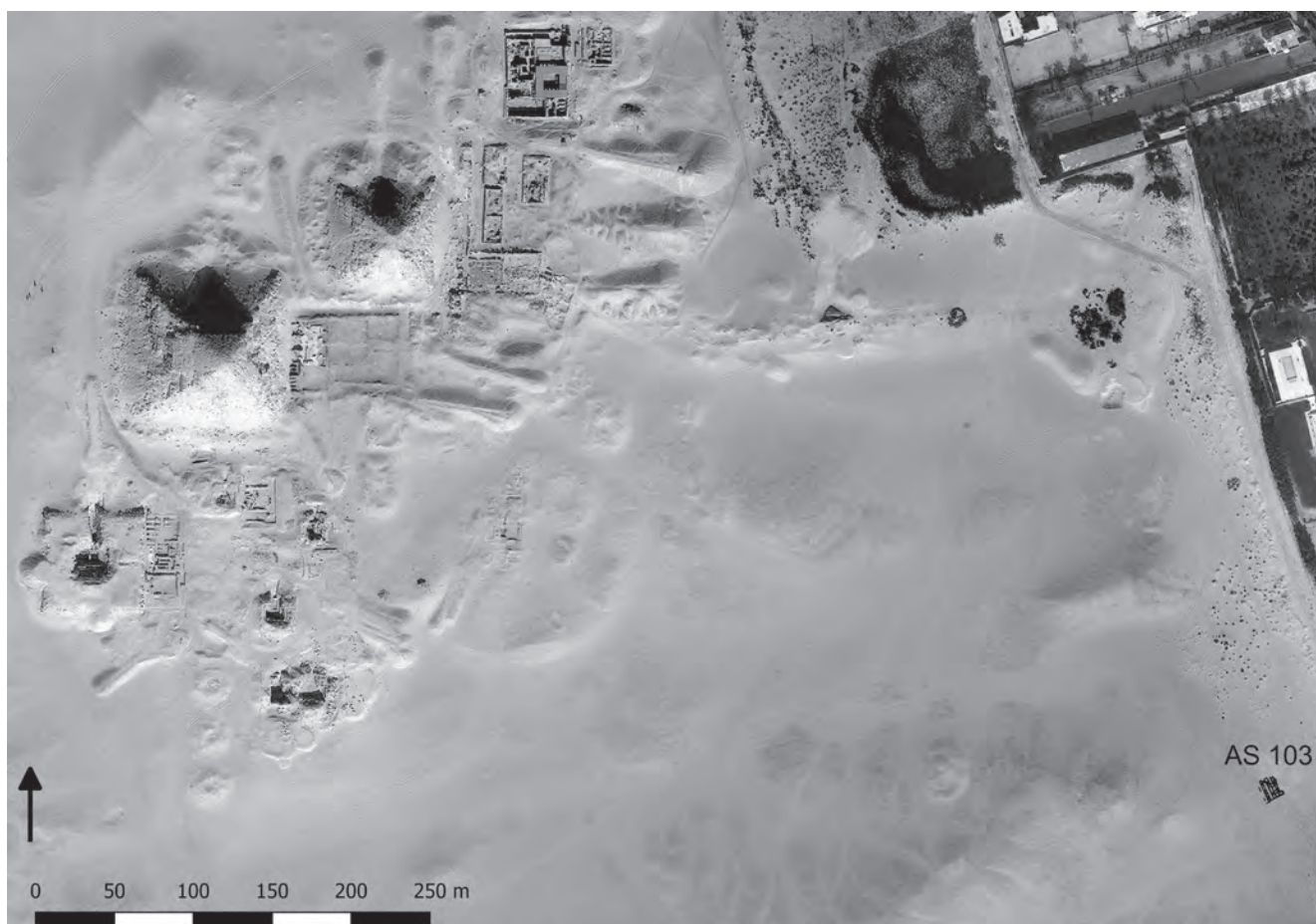
Objev chrámu z období Nové říše (obr. 2) na české koncesi v Abúsíru oznámilo Ministerstvo pro památky Egypta na podzim roku 2017 poté, co byl dokončen výzkum. Avšak již během první fáze odkrývání tohoto prostoru (na podzim 2012) bylo jasné, že chrám stojí nad staršími cihlovými hrobkami, pravděpodobně ze Staré říše (Varadzin – Bárta 2013; Bárta *et al.* 2018). Druhá fáze kromě jiného odhalila pozůstatky monumentálního vstupu do chrámu ve formě pylonu v jeho jihovýchodní části. Mezi pylonem a zbytkem částečně poničeného vápencového dláždění dvora se objevily koruny zdí dalších staroříšských hrobek. V listopadu 2017 bylo rozhodnuto zaměřit výzkum právě na tyto stavby, aby se vyjasnilo, o jaké struktury se jedná, jaká je jejich přesnější datace, kdo byli jejich stavitelé atp.<sup>2</sup>

Komplex čtyř cihlových mastab dostal označení AS 103 (obr. 1), je tedy stotřetím archeologicky zkoumaným objektem v jižním Abúsíru. Z hlediska umístění hrobek Staré říše se nachází v méně exponované části abúsírské nekropole – města mrtvých, kde převažují menší hrobky vybudované z nepálených cihel. Celý komplex není

orientován přesně ke světovým stranám, ale je odkloněn ve směru severozápad – jihovýchod. Lze tedy předpokládat, že se řídil lokální topografií – přítomností Abúsírského rybníka nebo snad kanálu. To by však mohl prokázat až další výzkum. Je zřejmé, že v bezprostředním okolí komplexu pokračují cihlové hrobky všemi směry.



Obr. 2 Celkový pohled od severozápadu na zbytky novoříšského chrámu s odkrytými superstrukturami AS 103 (foto M. Peterková Hloučová) /  
Fig. 2 General view from the northwest of the remains of the New Kingdom temple with uncovered superstructures of AS 103 (photo M. Peterková Hloučová)



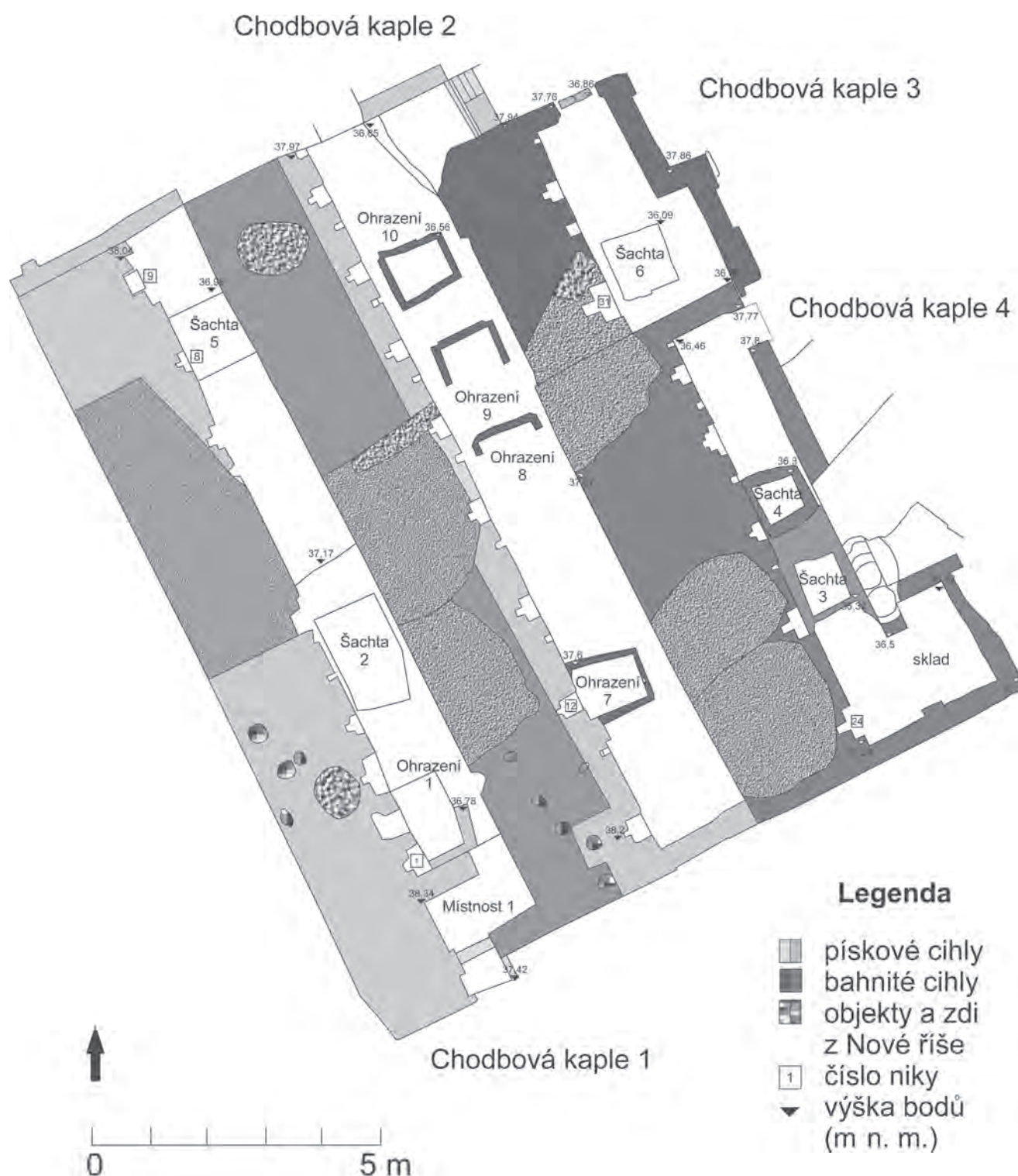
Obr. 3 Poloha komplexu chodbových kaplí AS 103 ve vztahu k pyramidovým komplexům v centrálním Abúsíru (foto archiv ČEgÚ) /  
Fig. 3 Location of the complex of the corridor chapels of AS 103 related to the pyramid complexes in Abusir Centre (photo archive of CIE)



### Architektura a archeologie

Komplex AS 103 sestává ze čtyř chodbových kaplí (tj. hrodek), na odkryté ploše 15,0 × 12,7 m (obr. 3, 4 a 5). Kaple byly postaveny z nepálených cihel, a to buď černých (s větším obsahem nilského či jezerního bahna), nebo světlých (s větším zastoupením písku). Kaple kompletně pokrývala vrstva žlutého písku, jenom nad podlahou byl písek hnědý a vlhčí, s více zlomky keramiky. Západní

stěny všech kaplí byly zdobeny nikováním.<sup>3</sup> Cihlové zdi překryla vrstva hlinité omítky, někde s drobnými úlomky zvířecích kostí, pazourku, keramiky, ulit měkkýšů atd. Na omítce se výjimečně zachovaly i stopy obilní. Od začátku výzkumu nebylo jasné, kde se nacházejí šachty, neboť se v žádné cihlové struktuře ohraničující kaple nepodařilo nalézt jejich ústí. Teprve propadnutá podlaha v chodbové kapli 4 odhalila, že šachty se nacházejí východně od ní, a díky tomu bylo možné identifikovat a prozkoumat i další.



Obr. 4 Plán komplexu AS 103 zkoumaného v roce 2017 (kresba M. Odler, M. Peterková Hloučová a měření V. Brůna) / Fig. 4 Plan of the complex of AS 103, excavated in the year 2017 (drawing M. Odler, M. Peterková Hloučová and measurements V. Brůna)



Obr. 5 Chodbové kaple od severovýchodu (foto M. Odler) / Fig. 5 Corridor chapels from the northeast (photo M. Odler)

Byl tak objeven velmi neobvyklý typ hrodek, s pouze omezeným počtem nepřímých analogií ve Staré říši.

Komplex byl zkoumán od západu na východ a tímto způsobem byly číslovány i kaple. Na konci výzkumu se však ukázalo, že chronologie kaplí je přesně opačná. Nejstarší kaplí je chodbová kaple 4 (8,7 × 5,4 m) v jihovýchodní části komplexu. Úzký vstup u severovýchodního rohu vedl do dlouhé kaple s nikováním na západní stěně, dvěma obětními bazénky (viz níže) a šachtami 3 a 4 (barevná příloha, obr. 5). Na konci byla kaple rozšířena a nacházela se zde obdélníková místnost, jež by se dala interpretovat jako sklad. Bylo tu rovněž nalezeno několik kompletních pivních džbánů. Šachta 4 (ústí: 0,72 × 0,72 m) končila v půlmetrové hloubce, zatímco šachta 3 (ústí: 0,95 × 0,70 m) dosahovala až 3,1 m. Na dně této šachty se v západní stěně nacházela nika, původně s lidským pohřbem (15/AS103/2017). Avšak kostra byla dost poničena a úlomky kostí byly zejména v nice promíchány s keramikou. Situace tedy vypovídá o tom, že šachta musela být vykradena.

Chodbová kaple 4 utrpěla nejvíc v pozdějším období, protože její západní zeď porušily kruhové jámy z doby stavby či existence novoříšského chrámu. Z ještě pozdějšího období pocházejí dva pohřby, z nichž jenom jeden byl nalezen v téměř neporušeném stavu (12/AS103/2017). Nacházel se před nikou 25 v jihozápadním rohu kaple. Pouze u tohoto pohřbu bylo možné zjistit, že zesnulý byl uložen na pravém boku. Dislokovaná hlava byla umístěna východně od niky, u kolenou zesnulého. Severozápadní

roh skladu byl poničen druhým pohřbem, z něhož se našly pouze zlomky kostí (10/AS103/2017).

Ze severozápadu využila již existující zeď této chodbové kaple další stavba, chodbová kaple 3 (4,3 × 4,4 m). Vedl do ní vchod ze severozápadu a před velkou nikou se nacházela největší šachta komplexu označená číslem 6 (ústí 1,10 × 1,04 m). Výzkum šachty však musel být zastaven v hloubce 3,45 m kvůli spodní vodě. Jeho pokračování by bylo logisticky i technicky náročné a navíc se dalo očekávat, že komora bude poničena vodou. Zdivo kaple bylo dochováno do původní výšky (zhruba 1,6 m) a zachována zůstala i vrstva hlinité omítky se stopami obílení. Kaple obsahovala obrovské množství keramiky, včetně kompletních pivních džbánů.

Od západu využila stávajících struktur chodbová kaple 2 (14,00 × 5,45 m), postavená podél obou starších kaplí a přístupná ze severovýchodního rohu. Podobně jako v ostatních případech, i zde byla vnitřní západní zeď zdobena nikami – ta nejsložitější se nacházela v nejzazší, jižní části kaple. Východně od nik byly sice identifikovány pravoúhlé struktury z jedné řady cihel, nepokračovaly však dále do hloubky. Zpočátku byly tyto struktury považovány za ústí šachet, avšak v průběhu výzkumu se ukázalo, že tomu tak být nemůže. Pravděpodobně tyto řady cihel sloužily jako určitý typ oltářů pro obětiny. V největším z nich (1,12 × 0,92 m) byla zdokumentována vrstva hlinité omítky a také zlomky keramiky: dna pivních džbánů a zlomek médúmské misky.





Obr. 6 Nika 9 v chodbové kapli 1 s dochovaným dřevěným obložením (foto M. Peterková Hloučová) / Fig. 6 Niche 9 in Corridor chapel 1 with preserved wooden casing (photo M. Peterková Hloučová)

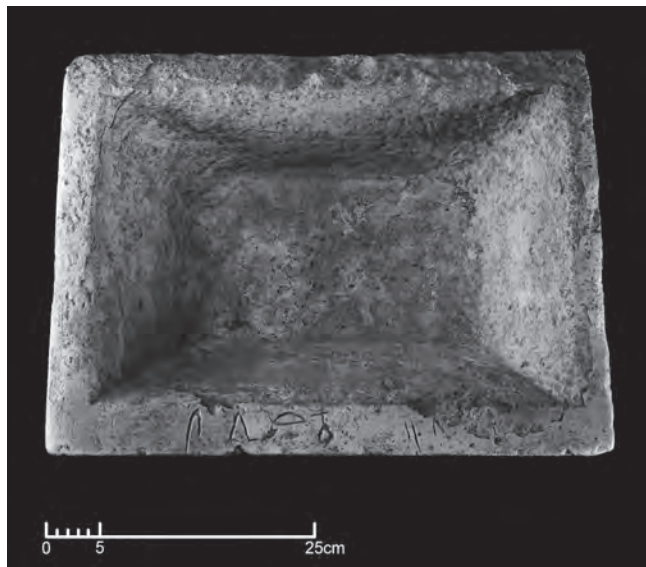
Poslední objevená stavba, chodbová kaple 1 (14,75 × 3,35 m), měla vchod od jihovýchodu. Za úzkým vstupem byla předsíň (místnost 1) a po ní následovala dlouhá chodbová kaple. Vnitřní západní zeď byla opět doplněna nikami – nacházel se zde bazének vytvořený z cihel a omítky, v němž se našel jeden kompletní pivní džbán. V kapli byly nalezeny obětní bazénky dva (viz níže) a oba měly pod sebou šachtu. Menší bazének 3/AS103/2017 naznačoval šachtu 2 (ústí 1,95 × 1,10 m), ta však končila v hloubce 2,3 m a byla bez stop pohřbu. Další předmět tohoto druhu (7/AS103/2017) se nacházel před nikou 8 a v ústí šachty 5 (1,22 × 1,14 m). Při výzkumu této šachty bylo v hloubce 3,4 m dosaženo úrovně spodní vody, a tudíž nebylo možné pokračovat v jejím odkrývání. Nebylo tedy dosaženo ani pohřební niky nebo komory. Zajímavý architektonický detail byl odkryt v poslední nice hrobky, označené číslem 9: Její spodní část byla obložena dřevem (6/AS103/2017; obr. 6). Tloušťka dřevěného obložení byla 3–3,5 cm a dochované dřevo dosahovalo do výšky zhruba 50 cm. Byly na něm zaznamenány zbytky červené barvy; samotné desky byly na cihly připevněny narůžovělou maltou.

### Nálezy

Výzkum struktur AS 103 nepřinesl mnoho nálezů. Nejpočetnější skupinu tvořila keramika, zastoupena byla mimo jiné i více než 35 kompletně zachovanými pivními džbány. Jejich výplně tvořilo nilské bahno, což představuje doklad

kulturních aktivit v tomto prostoru.<sup>4</sup> Z artefaktů se dochovaly kupříkladu tři fragmenty opracovaného dřeva, možná kůlu (1/AS103/2017\_a–c) – ty byly nalezeny v zásypu chodbové kaple 1. Zajímavý nález představuje spodní část těrky (4/AS103/2017) z tvrdého zrnitého kamene, pravděpodobně kvarcitu, objevená v rohu místnosti 1 chodbové kaple 1. Na celé ploše struktur AS 103 se podařilo nalézt pouze dva válcovité fajánsové korálky (2/AS103/2017, 5/AS103/2017), a to v zásypu chodbové kaple 1. Co se týče ekofaktů, ty byly zastoupeny několika zvířecími kostmi, skořápkami měkkýšů, uhlíky a fragmenty neopracovaného dřeva. Tyto nálezy rovněž čekají na zpracování.

V AS 103 byly objeveny celkem čtyři obětní bazénky, všechny vyrobené z bílého vápence. V chodbové kapli 1 byl umístěn již zmíněný menší nepravidelný bazének s oválnou prohlubní (3/AS103/2017) (22,3 × 12,0 × 7,9 cm). Největší obětní bazének z prostoru AS 103 (7/AS103/2017; obr. 7) (46,1 × 33,6 × 16,3 cm) se nacházel ve stejné hrobce. Měl pravidelný obdélníkový tvar s pravidelnou prohlubní. Na jeho spodní hraně byl vyryt i krátký nápis. Jedná se o ženské vlastní jméno *Nfr.t-jw=s*,<sup>5</sup> které bylo na bazénku napsáno dvakrát. V jednom případě jsou hieroglyfy vyvedeny poměrně dobře, v druhém jsou spíše naznačeny. Z nápisu lze tedy soudit, že bazének byl určen pro ženu výše uvedeného jména. Ta mohla být pohřbena v šachtě, do jejíhož ústí byl bazének vsazen. Tuto hypotézu se však nepodařilo potvrdit ani vyvrátit, protože odkrývání šachty muselo být zastaveno kvůli spodní vodě (viz výše).



Obr. 7 Obětní bazének (7/AS103/2017) s vlastním jménem *Nfr.t-jw=s* (foto P. Košárek) / Fig. 7 Libation basin (7/AS103/2017) with the personal name *Nfr.t-jw=s* (photo P. Košárek)

Další dva obětní bazény, tentokrát opět bez nápisů, byly objeveny na podlaze chodbové kaple 4. První z nich (13/AS103/2017) se nacházel před trojitou nikou 29, měl zaoblené rohy a neohlazený, nepravidelný povrch (34,0 × 24,5 × 14,5 cm). Poslední, poměrně malý lichoběžníkový bazének (14/AS103/2017) s oválnou prohlubní (20,0 × 17,0 × 5,4 cm) byl objeven před nikou 27, nad šachtou 4 (barevná příloha, obr. 5).

Všechny bazény se podařilo najít *in situ*, na původním místě uložení pro účely zádušního kultu. Teoreticky se do nich měly odlévat tekutiny a předkládat obětiny k vyživování zesnulých. Avšak vzhledem ke skutečnosti, že se v nich nenašly žádné makrozbytky, byly obětiny zřejmě předkládány pouze symbolicky. Objevené bazény patří k jednodušším typům doloženým ze Staré říše a všechny lze v typologii Reginy Hölzlové přiřadit k typu B s pravidelnou nádržkou (Hölzl 2002: 13–14, Tab. 2). V případě dokladů z AS 103 je však více méně symetrický pouze bazének 7/AS103/2017, zatímco ostatní tři jsou poměrně nepravidelné, s mírně zaoblenými rohy.

Přestože se jedná o pohřební struktury, mnoho lidských pohřbů se prozkoumat nepodařilo, neboť pohřební niky na dně šachet se nacházely pod úrovní spodní vody (viz výše). Jediné původní pozůstatky lidského pohřbu (15/AS103/2017) byly zjištěny v šachtě 3, která se nachází v chodbové kapli 4. Šlo o kosterní pozůstatky extrémně robustního jedince. Celý skelet byl bohužel velice fragmentární a poškozený působením spodní vody. Přesto bylo možné na základě morfologických znaků na pánvi odhadnout tohoto jedince jako muže, který zemřel pravděpodobně v mladém věku mezi 25 a 30 lety. Na dochovaných kostech nebyly nalezeny žádné známky patologických ani degenerativních změn, vyjma silného nárůstu zubního kamene na přítomných zubech. Odhad výšky postavy nebyl vzhledem ke zlomkovitosti dlouhých kostí možný, přesto celkový habitus jedince i některé zejména šířkové rozměry a rozměry hlavičky kosti stehenní naznačují, že tento jedinec byl v rámci nám

známé staroříšské populace výjimečný svojí robusticitou (velikostí).

V chodbové kapli 4 byly nalezeny další pozůstatky lidských pohřbů, zatím nezpracované. Pocházejí však z pozdějších období, a to až z dob, kdy v tomto prostoru stál novoříšský chrám. Další zlomky lidských kostí (11/AS103/2017, 8/AS103/2017) se podařilo objevit také před vchodem do chodbové kaple 4 a rovněž v půlkruhové prohlubni, která se nachází ve zdivu západně od chodbové kaple 4 a jež zřejmě souvisí s výstavbou chrámu. Ve stejné vrstvě byl nalezen fragment mědi (9/AS103/2017).

### Předběžná interpretace a datování

V chodbových kaplích 1, 3 a 4 byly doloženy jak bazény, tak i pohřební šachty, a navíc rovněž zbytky po zádušním kultu – keramika a drobné zlomky zvířecích kostí. Zdá se, že každá z těchto hrodek byla určena pouze pro jeden pohřeb, i když se liší ve výstavbnosti i složitosti architektury. Na druhou stranu lze však vzít do úvahy i další možnost, totiž že přítomnost dvou bazének v jedné kapli může naznačovat kult dvou osob. Přesto se například v chodbové kapli 4 našla pouze jedna šachta s pohřbem, zatímco ta druhá zůstala bez uložení těla. Dá se předpokládat, že mohla být určena pro osobu, kterou zde z určitého důvodu nebylo možné pohřbít.

Problematická je pouze chodbová kaple 2, kde čtyři původně předpokládaná ústí šachet končila po jedné vrstvě cihel, a zřejmě se tak jednalo o obětní oltáře. Žádnou jinou šachtu se zde objevit nepodařilo. Lze předpokládat, že v tomto případě se ústí šachet ukrývají v tělese hrobky, které bylo překryto zdí z Nové říše. Tuto hypotézu ovšem nebylo možné potvrdit, protože v průběhu výzkumu nemohlo být pozdější zdivo porušeno. Méně pravděpodobné je, že i chodbová kaple 2 patří k chodbové kapli 1 jako jeden větší hrobový komplex.

Dispozice nik a pohřebních šachet zjištěných v komplexu AS 103 není na pohřebištích hlavního města obvyklá. V Abúsíru byla podobná situace zdokumentována v chodbě hrobky AS 77. V ní se před dvěma nikami nacházely šachty, další ale byly v tělese mastaby (Dulíková *et al.* 2016: 33, obr. 2). Mimo Abúsír lze na toto rozložení narážet na pohřebišti u Tetiho pyramidy v Sakkáře: Zde se východně před nikováním cihlové hrobky Šepespuptaha nacházelo pět šachet a kultovní místo s vápencovou destičkou, podle autora z 5. nebo 6. dynastie (Krekeler 1991: 215, Abb. 3). Ve starším reportu však bylo nikování datováno do rané Staré říše (Abd el-Raziq – Krekeler 1987). Rovněž v Sakkáře, jižně od vzestupné cesty Venisovy pyramidy, se nacházel soubor menších cihlových hrodek, většinou se šachtami v jejich tělese. Některé hrobky byly však relativně malé a dá se předpokládat, že šachty byly před nikami, např. u struktur M6, M8, M19 a M20. Architektura hrodek byla výkopcem datována do 3.–4. dynastie a keramika – analogická ke keramice z AS 103 – tuto domněnku potvrzuje (Ghaly 1994).

Keramika na detailní zpracování teprve čeká. Předběžné datování zejména tvarů médúmských misek však ukazuje na 5. dynastii pro chodbové kaple 1 a 2. V šachtách chodbových kaplí 3 a 4 se vyskytovaly zlomky pivních



džbánů s vnější lištou, misek s vnitřní lištou a vysokých mēdúmských misek – ty jsou dokladem pro datování do pozdní 3. dynastie nebo 4. dynastie. V Abúsíru byla soudobá keramika publikována např. z Hetepiho hrobky (AS 20: Arias Kytmarová 2010: figs. 2.5.1 a 2.5.5) nebo z anonymní mastaby AS 54 (Arias Kytmarová – Jirásková 2015: 61–63). Je velmi pravděpodobné, že i tyto struktury byly postaveny v uvedeném období, ukáže to však až podrobné statistické zpracování souboru keramiky. Chodbové kaple 3 a 4 vznikly možná v čase, kdy ještě v královském Abúsíru nestály pyramidy. Teprve v době budování chodbové kaple 1 a 2 byl Abúsír nejrušnějším místem na pyramidových polích u hlavního města Memfidy, protože zde vznikaly pyramidové komplexy panovníků 5. dynastie. Ty jsou od stavby AS 103 dobře vidět.

### Hrobky chudiny?


Přestože tyto hrobky nebyly vybudovány z kamene a zřejmě nebyly kromě nikování a obílení vůbec zdobené, bylo by jistě mylné chápat je jako hrobky chudých lidí. Od těchto hrobek je ještě velmi daleko k prostým jámám v poušti určeným pro nejméně pohřby. Komplex AS 103 nemohl postavit jeden člověk, je to výsledek úsilí většího kolektivu, možná snad (několika generací?) jedné rodiny. Architektura je sice prostší, ale niky jsou rozloženy v pravidelných intervalech a ve všech případech systém nik vede návštěvníka k nejdůležitějšímu místu v kapli, k centru zádušního kultu. Podoba hrobek je dílem zkušených architektů. Staroříšské hrobky jsou umístěny v okolí AS 103 ve všech směrech, a tak označení „město mrtvých“ rozhodně není přehnané. Východně od chodbových kaplí 3 a 4 se nalézá minimálně ještě jedna starší hrobka, velmi pravděpodobně právě z období 3. nebo 4. dynastie. Pohřebiště se rozšiřovalo směrem od východu na západ, hrobky v sousedství chodbových kaplí 1 a 2 zřejmě vznikaly až v době vlády 5. dynastie. Přitom prostor mezi hrobkami je jasně vymezen, obsahuje uličky s udusanou hliněnou podlahou a stavby se navzájem respektují.

### Závěr

Výzkum komplexu AS 103 poskytl podrobnější informace o architektuře hrobek v této části Abúsíru. Cenné je zjištění, že to, co se jeví jako současný povrch lokality u Abúsírského rybníka, je více než 1,5 m nad úrovní povrchu z období Staré říše. Díky výzkumu také víme, že spodní voda v tomto prostoru za 4 500 let stoupla natolik, že zasáhla některé pohřební komory.

Kromě toho odhalení AS 103 přineslo nové poznatky o pohřbívání lidí, kteří velmi pravděpodobně nebyli elitou, ale měli dostatek prostředků a vlivu, aby si buď sami, anebo v rámci menší komunity (rodiny) postavili samostatnou hrobku (k „neelitním“ pohřebištím viz Bárta 2001 a 2002). Byli tak schopni organizovat některé z pracovních úkolů, které měly praktický i náboženský význam a upevňovaly komunitu. Zpracování nálezů, především keramiky, přispěje v další fázi výzkumu k prohloubení interpretace komplexu AS 103 a snad i k nalezení dalších soudobých analogií.

### Poznámky

- 1 Studie byla vytvořena v rámci programu Univerzity Karlovy Progres Q11 s názvem *Komplexita a resilience. Staroegyptská civilizace v multidisciplinární a multikulturní perspektivě*. Antropologická část výzkumu vznikla za finanční podpory Ministerstva kultury České republiky v rámci institucionálního financování dlouhodobého koncepčního rozvoje výzkumné organizace Národního muzea (DKRVO 2018/19, 00023272).
- 2 Výzkum staroříšských struktur probíhal od 7. do 23. listopadu 2017. Zúčastnili se ho archeologové a egyptologové Martin Odler a Marie Peterková Hloučková, geoinformatik Vladimír Brůna a antropoložky Petra Havelková a Šárka Bejdová. Na průběh vykopávek dohlížel inspektor památkové péče Tamer Ragab Abdalla a *reis* Ahmad Mas'úd Fahin.
- 3 Niky byly očíslovány 1–34 (viz obr. 4).
- 4 Na základě analýzy keramiky, která zatím nebyla publikována, zde kult probíhal až do rané či střední 5. dynastie (K. Arias Kytmarová, osobní komunikace).
- 5 K tomuto jménu viz Scheele-Schweitzer (2014: 490 [2038]). Ortografie jména na bazénku a v publikaci se však nepatrně liší. Na abúsírském příkladu chybí značka pro *w*:  (G43).

### Literatura:

- Abd el-Raziq, Mahmud – Krekeler, Achim  
1987 „1. Vorbericht über die Arbeiten des Ägyptischen Antikendienstes im nördlichen Teti-Friedhof in Saqqara im Jahre 1986“, *Mitteilungen des Deutschen Archäologischen Instituts, Abteilung Kairo* 43, s. 215–223.
- Arias Kytmarová, Katarína  
2010 „Pottery from the tomb of Hetepi (AS 20)“, in: Bárta, Miroslav – Coppens, Filip – Vymazalová, Hana *et al.* *Tomb of Hetepi (AS 20), Tombs AS 33–35 and AS 50–53*, Prague: Charles University in Prague, Faculty of Arts [Abusir XIX], s. 25–47.
- Arias Kytmarová, Katarína – Jirásková, Lucie  
2015 „Ritual tradition and transfer between shape and meaning – model beer jars in stone and pottery“, *Prague Egyptological Studies* XV, s. 59–68.
- Bárta, Miroslav  
2001 *The Cemeteries at Abusir South I*, Prague: Czech Institute of Egyptology [Abusir V].
- 2002 „Sociology of the Minor Cemeteries during the Old Kingdom. A View from Abusir South“, *Archiv orientální* 70/3, s. 291–300.
- Bárta, Miroslav – Varadzin, Ladislav – Janák, Jiří – Mynářová, Jana – 2018 „The Temple of Ramesses II in Abusir“, *Egyptian Archaeology* 52, s. 10–14.
- Dulíková, Veronika – Jirásková, Lucie – Arias Kytmarová, Katarína  
2016 „Jižní Abúsír – předběžná zpráva o výzkumu v roce 2015. Kaisebiho hrobka a okolí (AS 76–78)“, *Pražské egyptologické studie* XVI, s. 25–36.
- Ghaly, Holeil  
1994 „Ein Friedhof von Ziegelmastabas des Alten Reiches am Unas-aufweg in Saqqara“, *Mitteilungen des Deutschen Archäologischen Instituts, Abteilung Kairo* 50, s. 57–69.
- Hözl, Regina  
2002 *Ägyptische Opfertafeln und Kultbecken. Eine Form- und Funktionsanalyse für das Alte, Mittlere und Neue Reich*, Hildesheim: Gerstenberg Verlag [Hildesheimer ägyptologische Beiträge 45].
- Krekeler, Achim  
1991 „Nischengegliederte Grabfassaden im nördlichen Teti-Friedhof“, *Mitteilungen des Deutschen Archäologischen Instituts, Abteilung Kairo* 47, s. 209–216.

Scheele-Schweitzer, Katrin

2014 *Die Personennamen des Alten Reiches. Altägyptische Onomastik unter lexikographischen und sozio-kulturellen Aspekten*, Wiesbaden: Harrassowitz Verlag [PHILIPPIKA. Marburger altertumskundliche Abhandlungen 28].

Varadzin, Ladislav – Bárta, Miroslav

2013 „Objev chrámu nebo paláce z Nové říše v jižním Abúsíru? Předběžná zpráva o výzkumu AS 70–73“, *Pražské egyptologické studie XI*, s. 27–30.

#### Abstract:

#### Four houses from the city of the dead. Preliminary report on excavations of a complex of tombs, AS 103, under the New Kingdom temple at Abusir South

In November 2017, mud brick structures, designated as AS 103, were excavated (fig. 1) in the area of the south-eastern part of the later New Kingdom temple (numbered as structures AS 70–73; fig. 2). AS 103 is a complex of four corridor chapels (in an area with measurements of 15.0 × 12.7 m). The western inner walls of each corridor chapel were decorated with single and composed niches (figs. 3–6). Interestingly enough, Niche 9 in Corridor chapel 1 was found with wooden planks on the mud brick masonry (fig. 6). Four limestone offering basins were found, one of them inscribed with a female name

*Nfr.t-jw=s* (fig. 7). A preliminary study of the pottery enables us to date Corridor chapel 1 and 2 to the Fifth Dynasty, whereas Corridor chapels 3 and 4 might have been constructed already in the late Third Dynasty or in the early Fourth Dynasty. The excavations brought to light new information on the burial practices of non-elite people of these periods: in this particular part of Abusir, AS 103 represents the first thoroughly excavated complex of such a type of tombs, which undoubtedly continues in all directions, built chronologically from the east to the west.

Abusir South – Old Kingdom – mud brick tomb – corridor chapel – human burial – offering basin

Jižní Abúsír – Stará říše – cihlová hrobka – chodbová kaple – lidský pohřeb – obětní bazének

**Martin Odler** (*martin.odler@ff.cuni.cz*)

Český egyptologický ústav, Filozofická fakulta, Univerzita Karlova

**Marie Peterková Hloučová**

(*marie.peterkovahlouchova@ff.cuni.cz*)

Český egyptologický ústav, Filozofická fakulta, Univerzita Karlova

**Petra Havelková** (*petra\_havelkova@nm.cz*)

Antropologické oddělení, Národní muzeum