

Janusz Górecki

Kultowo-rezydencjonalny ośrodek pierwszych Piastów na Ostrowie Lednickim

Ochrona Zabytków 48/1 (188), 31-35

1995

Artykuł został zdigitalizowany i opracowany do udostępnienia w internecie przez Muzeum Historii Polski w ramach prac podejmowanych na rzecz zapewnienia otwartego, powszechnego i trwałego dostępu do polskiego dorobku naukowego i kulturalnego. Artykuł jest umieszczony w kolekcji cyfrowej bazhum.muzhp.pl, gromadzącej zawartość polskich czasopism humanistycznych i społecznych.

Tekst jest udostępniony do wykorzystania w ramach dozwolonego użytku.

KULTOWO-REZYDENCJONALNY OŚRODEK PIERWSZYCH PIASTÓW NA OSTROWIE LEDNICKIM

Jeszcze niedawno badacz przystępujący do wyjaśnienia charakteru Ostrowa Lednickiego stawiał przed poważnym problemem. Odtwarzano obraz dziejów Lednicy przez pryzmat lednickiej architektury — bez uwzględnienia materialnych korelatów kultury, tj. źródeł archeologicznych¹. Zatem wizja tych dziejów była wizją tworzoną, a nie odtwarzaną. Prezentowana przeze mnie wizja dziejów Lednicy wspiera się na substracie źródeł archeologicznych. Sądzę, iż właśnie owe archeologiczne materiały stanowić mogą bazę krytyczną — podstawę „piramidy dziejów” lednickiej wyspy.

Dwuczłonowy gród Ostrowa Lednickiego we wczesnym średniowieczu poprzedza:

- osada otwarta (VI-VII w.),
- niewielki gródek plemienny z 2 poł. IX w., który dotrwał do schyłku 1 poł. X w.

Etap ten zamyka wzniesienie na zniwelowanych konstrukcjach starszego gródka nowej fortyfikacji o wałach długości 470 metrów.

Analiza najstarszych obiektów architektury preromańskiej w Polsce doprowadziła K. Żurowską do wniosku, że jako fundacje Mieszka I w grę wchodzić mogą jedynie obiekty Ostrowa Lednickiego oraz kościół katedralny w Poznaniu².

Położone na osi E-W lednickie założenie było realizacją wizji jego architekta. Program tej realizacji opierał się na połączeniu dwóch „funkcjonalnych struktur architektonicznych”, tj. prostokątnej — mieszczącej w swoim wnętrzu pomieszczenia reprezentacyjno-mieszkalne oraz centralnej (na planie krzyża greckiego), spełniającej funkcje liturgiczne. Długość części prostokątnej dochodziła do 31,6 m, przy szerokości 14,23 m, część centralna z kolei zamykała się w wymiarach 11,15 m. Fundamenty budowli zagłębione są od 90 do 110 cm, zaś mury o szerokości do 115 cm wypiętrzają się maksymalnie do 3 m. Mury te wykonano przeważnie z surowca płytkowego na zaprawie gipsowej. Część centralną zamykała od wschodu apsyda, wewnątrz jej podzielone było 4 filarami na obejście i część środkową. Poziomy użytkowy stanowiła gipsowa posadzka, w której wykonano dwa pół-

krzyżowe w rzucie zagłębienia o starannie wymodelowanych krawędziach. Forma tych zagłębień, usytuowanych naprzeciw siebie, w obejściu północnym i południowym została idealnie dopasowana do murów obwodowych budowli i powtarzała ich zarys. Zagłębienie południowe wgłębione jest 10-15 cm w posadzkę, północne zaś 20-25 cm. Analiza tych zagłębień doprowadziła K. Żurowską do interpretacji ich jako basenów chrzcielnych³.

O ile koncepcja prototypów formalnych uznawanego dotąd za założenie pałacowe zespołu lednickiego, jak i całej serii tzw. palatiów, wydawała się rozwiązana, o tyle odsłonięcie w lednickim kościele dworskim dwóch zagłębień uznanych za chrzcielne — nadających budowli zupełnie nowe znaczenie⁴ — czyni problem jej genezy otwartym.

K. Żurowska uważa, że wgłębna forma basenów wskazuje na X w. jako na okres ich powstania; wzniesienie dwóch basenów ujawnia według niej misyjny charakter baptysterium, które łączy z dworem i otoczeniem władcy⁵.

Rzut *cruciformis piscin* lednickich, posiadający wyraz sakralny, dodatkowo wzmocniony został przez usytuowanie ich w kościele, przy jego świętej osi. Jeden z basenów związany był z rytuałem *infusio*, drugi spełniał zapewne funkcję namaszczałni — służył do obrzędu bierzmowania. Wodę do chrztu czerpano ze specjalnej studzienki.

Z basenami powiązane musiały być zapewne pomieszczenia im towarzyszące, a więc przebieralnia (*catechumenum*) czy też miejsce do obrzędów wstępnych — *renuntiatio satanae* i *confesio fidei*. Mieścić się one mogły, jak miemam, w prostokątnym aneksie dobudowanym do kaplicy od zachodu.

A zatem budowa tego kościoła jest przykładem układu sakralnego o przemyślanej funkcji. Omawiane *lavacra* wraz z towarzyszącymi im pomieszczeniami tworzyły układ kaplicy baptysterialnej wzniesionej na użytek władcy — stanowiły jego prywatne baptysterium. Siła oddziaływania kościoła została tutaj połączona z siłą oddziaływania majestatu najwyższej władzy świeckiej — w tym przypadku książęcej⁶.

1. Por. G. Labuda, *Tajemnice budowli grodowych i sakralnych na Ostrowie Lednickim u progu XI stulecia* (w:) *Studia nad początkami państwa polskiego*, t. 2, Poznań 1988.

2. K. Żurowska, *Mecenat Mieszka I w dziedzinie architektury murowanej*, „Kronika Wielkopolski” 1993, nr 3 (62).

3. Tamże, s. 18-20; K. Żurowska, T. Rodzińska-Choraży, A. Biedroń, *Architektura kamienna Ostrowa Lednickiego w świetle badań z lat*

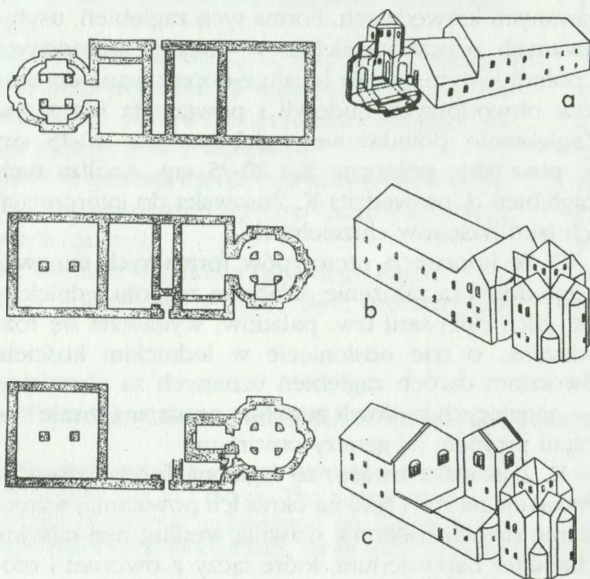
1987-1990, „Studia Lednickie”, t. 2, 1991.

4. K. Żurowska, T. Rodzińska-Choraży, A. Biedroń, M. Łastowiecki, T. Węclawowicz, J. Wrzesiński, *U progu chrześcijaństwa w Polsce. Ostrów Lednicki*, Kraków 1993.

5. K. Żurowska, *Mecenat Mieszka I...*, passim.; K. Żurowska i in., j.w.

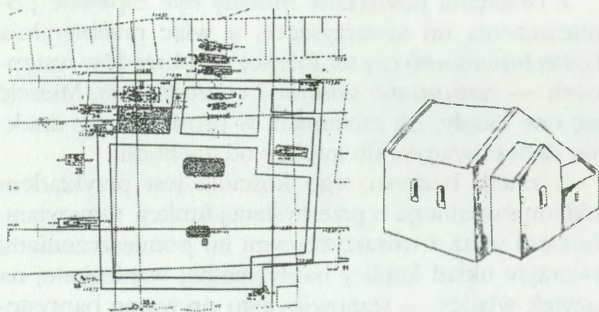
6. J. Górecki, *Odkrycie Tysiąclecia*, „Przegląd Wielkopolski” 1992, nr 1-2; tenże, *Lednicki ośrodek rezydencjonalny w czasach panow-*

Próbie przedstawienia pełnego rozwoju lednickiego założenia pałacowego podjęła ostatnio wspomniana już K. Żurowska. Obecne ujęcie tej autorki oparte na kilku sezonach badań pozwoliło jej wraz ze współpracownikami na przedstawienie nowej koncepcji rozwoju zespołu na Ostrowie Lednickim⁷.



1. Rzuty i rekonstrukcje budowli lednickiej (wg K. Żurowskiej) a. faza I (966-1000 r.), b. faza II (X/XI w. – 1 poł. XI w.), c. faza III (2 poł. XI w. – XIII w.)

1. Plans and reconstructions of the Lednica edifice (acc. to: K. Żurowska): a. phase I (966-1000), b. phase II (tenth/eleventh century – first half of the eleventh century), c. phase III (second half of the eleventh century – thirteenth century)



2. Rzut mniejszego kościoła z nekropolią wewnątrz i przykościelną oraz jego rekonstrukcja (wg J. Góreckiego i T. Węclawowicza)
2. Plan and reconstruction of the smaller church with an inner and outside necropolis (acc. to: J. Górecki and T. Węclawowicz)

ania Mieszka I, „Kronika Wielkopolski” 1993, nr 3 (62).

7. K. Żurowska i in., *U progu chrześcijaństwa...*, passim.

8. J. Górecki, *Preromańskie pochówki panujących i dostojników w tzw. II kościele na Ostrowie Lednickim*, „Studia Lednickie”, t. 2., 1991.

Powstała tuż przed 966 r. dwudzielna budowla lednicka była według Żurowskiej dwukrotnie przebudowywana. Pierwsza z owych przebudów miała miejsce jeszcze przed rokiem 1000, druga nastąpiła u schyłku lat 30-ych XI wieku. Budowla centralna pełniąca w I fazie funkcję baptysterium była nieco mniejsza od kościoła wzniesionego później. W ambicie południowym i północnym kaplicy wykonano dwie *pisciny*, z którymi łączyły się pomieszczenia skrajnego masywu prostokątnego sąsiadującego z baptysterium od zachodu.

W fazie II (preromańskiego kościoła o zredukowanym układzie chrzcielnic) kościół poszerzono, basen północny zasypano, południowy zaś pozostawiono w formie prostokątnej. Zmianom tym towarzyszyła również przebudowa części prostokątnej, gdzie m.in. w auli wzniesiono 2 potężne filary. Przebudowie obiektu towarzyszyła zmiana jego użytkownika — biskupa zastąpił władca.

Kolejna przebudowa nastąpiła po 1038 r. (najazd Brzetysława), kiedy kaplicę wyposażono w reprezentacyjną emporę, zaś w masyw zachodni (dawne dwa pomieszczenia przykościelne) wbudowano prostokątne pomieszczenie — podstawę wieży, dobudowując od strony południowej okrągłą wieżyczkę schodową.

Obok zespołu pałacowego wzniesiono w 2 poł. X w. w części północnej grodu niewielki kościół z prostokątnym prezbiterium i trzema aneksami, z usytuowaną w jego wnętrzu nekropolią urządzoną według modelu ottońskiego⁸.

Zabudowa architektoniczna grodu na Ostrowie Lednickim, oraz innych grodów państwa Polan, kształtowała się, jak dotąd sądzono, w oparciu o wzory i schematy wypracowane w cesarstwie niemieckim (K. Józefowiczówna). W typie pałacu znanym władcóm piastowskim dostrzegano wpływy bizantyńskie (W. Dalbor, K. Żurowska).

Interpretacja zagłębień w posadzce jako spełniających funkcje chrzcielne, a co za tym idzie i całej budowli centralnej jako baptysterium, zwróciło uwagę K. Żurowskiej w kierunku południowym, szczególnie ku Italii, gdzie najdłużej (do XIII w.) przetrwała tradycja baptysterium wznoszonego w pobliżu jednego lub dwóch kościołów⁹.

Wzniesienie na wyspie lednickiej mniejszego kościoła niesie za sobą dodatkowe komplikacje interpretacyjne. Obecnie genezę tego kościoła rozpatruje się w powiązaniu z zespołem pałacowym, którego kaplica wyłączona była w I fazie z kultu eucharystycznego — tym samym zaistniała konieczność budowy drugiego kościoła¹⁰.

9. K. Żurowska, *Mecenat Mieszka I...*, passim; K. Żurowska i in., op. cit., s. 103, 168, 204.

10. K. Żurowska i in., passim.

Wydaje się, iż upatrywanie w wolno stojącym kościele tylko sakralnej budowli dworskiej¹¹ nie znajduje pełnego uzasadnienia, bowiem znaczenie tego kościoła wypływa nade wszystko z jego funkcji nekropolicznej, związanej z piastowskimi grobami w jego wnętrzu¹².

Wewnętrzna topografia rezydencji obok scharakteryzowanych wyżej obiektów monumentalnej architektury kamiennej tworzą:

– elementy drewnianej zabudowy grodu i suburbium, – system ich infrastruktury, tj. drogi, falochrony (umocnienia brzegów) oraz mosty.

Z rezydencjonalnym okresem dziejów Ostrowa Lednickiego związane są mieszkalne obiekty zlokalizowane w bezpośrednim sąsiedztwie palatium i mniejszego kościoła oraz gęsto usytuowane domostwa we wschodniej części grodu. Na podgrodziu budynki sytuowano w regularnej linii, wzdłuż przebiegu drogi i oddzielał je od zatoki falochron¹³. Cechy budownictwa drewnianego Lednicy związane są z techniką wznoszenia domostw i budulcem. Budynki mają charakter obiektów zarówno naziemnych jak i wziemnych, reprezentują również formy budynków korytarzowych, znanych z tego czasu jedynie z Małopolski oraz cesarskiej rezydencji w Tilledzie.

Zarówno obiekty architektoniczne, jak i zabudowa drewniana funkcjonowały w obrębie spójnego systemu ulicznego rezydencji, którego główny trakt przebiegał od mostu zachodniego w stronę wału północnego i bramy grodu, ku której droga ta się rozwidła. Ten typ drogi różnił się od brukowanej drogi, z którą mamy do czynienia w rejonie mostu zachodniego.

Połączenie wyspy z lądem możliwe było dzięki wzniesionym tuż przed 966 r. dwóm mostom o łącznej długości ok. 610 metrów¹⁴. Podobnie jak ich wyspowe przyczółki, wzniesione były w technice pallowo-jarzmowej. Przed falami jeziora oraz lodem ochronę zapewniały kamiennie-drewniane umocnienia brzegów wyspy.

Tak odtworzony układ zabudowy wyspowej rezydencji wiązać się mógł z przebywającym tutaj dynastą, jego rodziną oraz towarzyszącymi mu elitami dworskimi.

Funkcjonowanie elit na wyspie poświadczają znaczne ilości luksusowych wyrobów świeckich i sakralnych odnajdywanych na Lednicy. Są wśród nich pochodzące z pracowni złotniczych i odznaczające się artystycznym kunsztem takie wyroby, jak: okucie liturgicznej księgi, pektorał, złota szpila i ob-

rażka, granulowana tarczka ze złota, czy nóż z wtopionymi w głównie złotymi krzyżkami. Uzupełnieniem tej serii wyrobów są imitujące naczynia złote mosiężne misy, biżuteria ze szkła i srebra oraz skrzynki relikwiarzowe czy brązowy krzyżek. Obok nich występuje związane najpewniej z wyposażeniem elitarnego rycerstwa skupionego wokół księcia, jak i będące na wyposażeniu drużyny grodowej uzbrojenie: hełm, miecze, włócznie, topory, siekiery i czekany.

Przechodząc do przedstawienia osadnictwa wokół Ostrowa Lednickiego należy podkreślić, iż rezydencja lednicka funkcjonowała w obrębie przestrzeni osadniczej ujętej później w ramy kasztelanii ostrowskiej. Z okresem formowania się i funkcjonowania lednickiego ośrodka grodowego wiązać możemy szereg osad, których mieszkańcy pełnili funkcje związane z aprowizacją i ochroną grodu. Śladem ich są późniejsze nieco wsie służebne, jak: Rybitwy, Bednary, Łągiewniki, Złotniczki, a być może Obora oraz Dziećmierki. Rejon Ostrowa zasiedlony był w tym okresie także ludnością przesiedloną z północy, co potwierdzają dane toponimiczne — nazwy miejscowości Pomorzanki, Pomarzanowice i Czechy.

Intensyfikacja zasiedlenia wokół grodu lednickiego była w czasach pierwszych Piastów wynikiem planowej akcji kolonizacyjnej — notujemy wówczas w rejonie Lednicy trzykrotny wzrost ogółu stanowisk i czterokrotny wzrost śladów osad w relacji do znalezisk wcześniejszych¹⁵.

Próba odpowiedzi na pytanie o rolę, jaką spełniał Ostrów Lednicki w państwie polskim może już dzisiaj być ogólnie naszkicowana. Na czoło wybija się tutaj triadyczny układ znaczeniowy związany z funkcją Lednicy, a mianowicie jej aspekt: 1. rezydencjonalny, 2. kultowy i 3. militarny.

Ad. 1. W związku ze sposobem sprawowania rządów pierwszych piastowskich władców, polegającym na ciągłych podróżach princepsa organizowanych w różnych celach, wykształcił się wówczas model rezydencji panującego przeznaczonej nie tylko do jego zaplanowanych pobytów, lecz także dających monarsze schronienie i oparcie w razie walk wewnętrznych.

O ile stała się siedzibę utożsamiać możemy w początkowej fazie państwa z Poznaniem i Gniezmem stanowiącymi rezydencje stołeczne, o tyle Ostrów Lednicki odbiega od tych dwóch ośrodków. Jest on jak dotąd jedyną znaną wczesnopiastowską rezydencją *stricte* wyspowego typu, pełniącą funkcję rezydencji podsto-

11. Tamże; A. Biedroń, artykuł dotyczący II kościoła na Ostrowie Lednickim, „Studia Lednickie”, t. 3 (w druku).

12. J. Górecki, op. cit., s. 122-127.

13. J. Górecki, M. Łastowiecki, J. Wrzesiński, *Budownictwo drewniane Ostrowa Lednickiego*, „Studia Lednickie”, t. 3 (w druku).

14. M. Łastowiecki, *Stratygrafia i chronologia Ostrowa Lednickiego*, „Studia Lednickie”, t. 1, 1989; tenże, *Sprawozdanie z badań wykopaliskowych przyczółka wczesnośredniowiecznego mostu wschod-*

niego (tzw. gnieźnińskiego) na Ostrowie Lednickim, gm. Lubowo, woj. poznańskie, stan. 2, „Wielkopolskie Sprawozdania Archeologiczne”, t. 2, 1993.

15. Z. Kurnatowska, S. Kurnatowski, *Zasiedlenie regionu Lednicy w pradziejach i średniowieczu w świetle dotychczasowych badań*, (w:) *Wstęp do paleoekologii Lednickiego Parku Krajobrazowego*, „Biblioteka Studiów Lednickich”, t. 1, 1991.



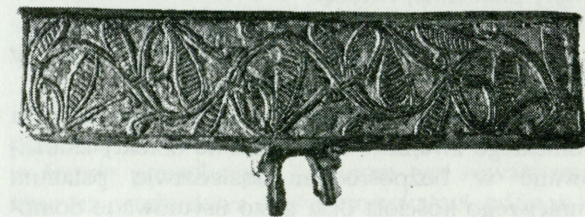
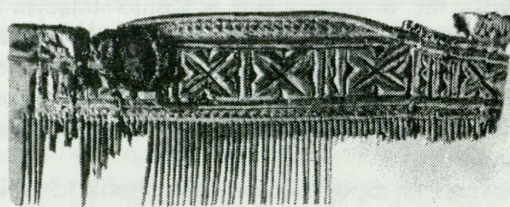
3. Pektorał z Ostrowa Lednickiego. Posrebrzana blacha brązowa oprawna w gagat (czarny bursztyn)

3. A pectoral from Ostrów Lednicki. Silver-plated bronze tin set in black amber

łecznej. Podobną funkcję co Lednica spełniać najpewniej miała rezydencja giecka. Podobny system sprawowania rządów występuje także w cesarstwie niemieckim, którego władcy dysponowali rozwiniętą siecią rezydencji, np. w Dortmundzie, Goslarze, Paderborn czy Tilledzie. Na Rusi Olga mogła mieć jedną stałą rezydencję nie opodal Kijowa.

Ad. 2. Funkcja kultowa — Ostrów Lednicki jako ośrodek religii chrześcijańskiej. Lokalizacja w lednickim założeniu centralnym mis chrzcielnych nadaje tej budowli — jak i całemu ośrodkowi — zupełnie nowe treści znaczeniowe, od tego momentu rozpatrywać możemy ów ośrodek jako miejsce liturgii chrzcielnej silnie sprzężonej z celami politycznymi władcy piastowskiego. Realizacja celów księcia Mieszka połączona z realizacją celów Kościoła Rzymskiego pozwala zatem na przypisywanie zespołowi lednickiemu funkcji liturgiczno-kultowo-politycznych.

Na zachodzie Europy tradycję udzielania chrztu władcy w kaplicach pałacowych obserwujemy od czasów Merowingów — wydaje się, że chrzest Mieszka rozpatrywać możemy jako wypływający właśnie z tych zachodnioeuropejskich inspiracji, które wskazują nadto, że chrztu władcy nie włączano w akcję masową. Ów chrzest władcy (a zapewne i elit) odby-



4. Ostrów Lednicki. Pozłacane okucie liturgicznej księgi oraz grzebień kościany

4. Ostrów Lednicki. Gold-plated clasp of a liturgical book and a bone comb

wał się najpewniej przez polanie głowy, na co wskazuje płytka forma lednickich basenów.

Ad. 3. Funkcja militarna. Wskazuje na nią usytuowanie rezydencji przy strategicznym szlaku łączącym ośrodki stołeczne, rozległość przestrzenna wyspowego założenia (tzw. gród naczelny) wraz ze złożonym systemem fortyfikacyjnym (wałów, mostów, umocnień brzegowych), jak i ogromna ilość elementów uzbrojenia odnajdywanych na wyspie. Część z nich związana być może z zaciężnymi wojskami skandynawskimi chroniącymi rezydencję.

Nie bez znaczenia pozostaje również nowo ujawniona jurysdykcyjna funkcja ośrodka, gdzie mieliśmy najpewniej do czynienia z działaniem sądu książęcego.

W podsumowaniu skonstatować zatem można, iż cały omówiony zespół grodu z uwagi na chronologię elementów architektury sakralnej i świeckiej, wewnątrzkościelną nekropole, układ pozasakralnej i pozadworskiej zabudowy rezydencji wraz z niepowtarzalnym w wielu przypadkach zespołem przedmiotów luksusowych i uzbrojenia posiada niepoślednie znaczenie dla polskiej kultury, tym większe, że — jak obecnie sądzimy — to właśnie przez tę dzisiaj zapoznaną wyspę wczesnopiastowska Polska weszła poprzez chrzest władcy do europejskiego kręgu cywilizacyjnego.

The Cult-residential Centre of the First Piasts on Lednica Island and Its Significance for Polish Culture

The early mediaeval castle complex situated on Lednica Island has been the subject of extensive investigations; recently, they have been intensified due to work carried out by an Interdisciplinary Team for Research on Lednica Island and Its Hinterland Settlement. These investigations,

combined with the verification of earlier work connected with the site, have led to the following conclusions: 1. the settlement phases on the island correlate with its stratigraphic disposition and chronology; 2. a new approach is adopted as regards the spatial programme and the function

of the palatial-sacral complex together with the so-called church II and its inner and outside necropolis; 3. the inner topography of the residence and the infrastructure of the island (bridges, roads etc.) have been established; 4. settlement zones in the hinterland of the castle and changes which occurred at that time in particular settlements connected with the management of the residence, have been

ascertained; 5. a link has been found between assorted aspects of material culture, mainly sacral and military objects and luxury articles, and the occupants of the Lednica residence (the princeps, his court, knights and clergy); 6. the insular cult centre fulfilled religious functions such as the baptism of the sovereign, and served as the necropolis of the Piast dynasty.

