

Libertas Klimka, Vytautas Straižys  
(Wilno)

## OBRAZ KOSMOSU U DAWNYCH BAŁTÓW\*

Artykuł przedstawia wyobrażenia starożytnych Bałtów dotyczące struktury i pochodzenia świata, zrekonstruowane na podstawie wykopalisk archeologicznych, folkloru, mitologii, danych lingwistyki. 4–5 tysięcy lat temu przodkowie dzisiejszych Litwinów i Łotyszów ukształtowali poglądy na relacje między człowiekiem a siłami natury, na pochodzenie świata i jego budowę, oparte na wyobrażeniach religijnych i mitologicznych. To zainteresowanie kosmosem rozwinęło się następnie w poszukiwanie regularności zjawisk niebieskich i ustalenie kalendarza.

### 1. Podłoże historyczne

Na obecnym terytorium Litwy i Łotwy archeologowie odnaleźli miejsca zamieszkiwane przez starożytnego człowieka pochodzące, jak się ocenia, sprzed około 11–12 tysięcy lat. Był to końcowy okres trwającej 490 tysięcy lat epoki lodowcowej, podczas której obszar bałtycki znajdował się pod pokrywą lodową przez co najmniej trzy glacjały. Wraz z cofaniem się lodowca łąd stopniowo przeobrażał się w tundrę, pełną stad reniferów przemieszczających się w okresie letnim dalej na północ. Za reniferami podążali myśliwi, którzy opuszczali swoje stałe siedziby położone w północnych partiach Europy Środkowej. Byli to ludzie późnopaleolitycznej kultury świderskiej, uzbrojeni we włócznie, łuki i strzały z krzemiennymi grotami, kościane i rogowe harpuny, kamienne proce, wędrujący w towarzystwie udomowionych

\* Z maszynopisu angielskiego przełożyła Monika Żuk.

psów. Znaleźiska sztuki odbijającej ślad duchowego życia człowieka paleolitu są rzadkie, natomiast zachowały się pochówki pochodzące z tego okresu. Fakt, iż starożytnych ludzi chowano wraz z ozdobami, przyborami codziennego użytku i bronią, świadczy o ich wierze w życie pozagrobowe. Również w paleolicie mogło pojawić się wyobrażenie nieba jako rozszerzenia ziemi. Gwiazdziste niebo „zamieszkiwały” różne zwierzęta. Nawet słońce i księżyc przedstawiane były symbolicznie jako jelenie.

W mezolicie (7500–3500 przed Ch.) obszar nadbałtycki stopniowo pokrywała obfita szata leśna. Ludzie kultury niemeńskiej i kundajskiej, zamieszkujący te lasy, żyli z polowania, łowienia ryb i zbierania żywności, której dostarczała natura. Z tego okresu zachowały się liczne wyroby z kości, zdobione ornamentami przypominającymi pewien rodzaj pisma symbolicznego. Jest między nimi symbol słońca — koło i symbol ognia — równoramienny krzyż. Wydaje się całkiem prawdopodobne, że mit narodów europejskich i azjatyckich, według którego świat został ukształtowany z kaczego jaja, zrodził się w mezolicie lub nawet wcześniej. Według litewskiej wersji tego mitu, prajajo rozpadło się na kawałki, z których powstały różne części świata: żółtko przemieniło się w ziemię, białko w wodę, skorupka jaja zaś dała początek niebu pełnemu gwiazd. Więcej informacji o paleolicie i mezozolicie u Bałtów można odnaleźć w monografiach Rimantienė [1] i Gimbutienė (znanej na Zachodzie jako Marija Gimbutas) [2, 3].

W czwartym tysiącleciu przed Chrystusem na wybrzeżach Morza Bałtyckiego pojawiają się wyroby z polerowanego kamienia z wierconymi dziurkami, sieci rybackie i wypalane wyroby garncarskie — należą one już do młodszej epoki kamienia. Tereny nadbałtyckie zamieszkiwali w tym czasie ludzie dwu kultur neolitycznych: niemeńskiej i narewskiej. Odróżnia je rodzaj ceramiki oraz szeroki zasób wyrobów z kości i rogu. Obok łowiectwa, rybołówstwa i zbieractwa, w tym czasie zaczyna się rozwijać także hodowla bydła oraz rolnictwo. Odnaleziono wiele obiektów sztuki wykonanych z bursztynu, kości i drewna. Ceramika jest zdobiona ornamentami geometrycznymi oraz wizerunkami zwierząt, ptaków i ludzi.

W osadzie Šventoji archeologowie odkryli trzy piękne rytualne laski wykonane z kości, zakończone zdobieniem w kształcie głowy łoszy (ryc. 1) [4, 5]. Takie laski mogły być używane przez czarowników w rytuałach przedłowieckich. We wschodniej Litwie i Łotwie odnaleziono wiele figurek jeleni. Można przypuszczać, poprzez analogię z innymi mitologiami, że ludzie kultury niemeńskiej i narewskiej przypisywali bogom — łosiowi i jeleniowi — specyficzną siłę: obdarzania życiem, urodzajem i płodnością. Nawet dzisiejsze pieśni adwentowe wymieniają łoszę z dziewięcioma rogami. Niektóre z mitów europejskich eksponują dwie łosze, rodzicielki świata [6].

Możliwe, że zarówno człowiek paleolitu, jak i mezolitu, miał totemy, to znaczy oddawał cześć najważniejszym zwierzętom; w zachodniej części Litwy takim zwierzęciem była samica losia. Jest również prawdopodobne, że człowiek neolitu zapoczątkował kult węża, który często przedstawiany jest w kościanych i rogowych figurkach; stanowi również częsty motyw dekoracji ceramicznych [7]. Pradawny kult bogów i demonów w postaciach zwierząt ujawniał ideę ludzkiej identyfikacji z nimi po śmierci — metempsychozy. Ważne miejsce w kultowych rytuałach zajmował ogień [8].

W neolicie pojawia się bóg antropomorfizowany. Świadczą o tym: dwumetrowa drewniana rzeźba mężczyzny odnaleziona w osadzie Šventoji (ryc. 2) [4], bursztynowe figurki z osady Juodkrantė [9], kościane figurki znalezione w pobliżu jeziora Kretuonas [10] i dekoracje ceramiki z Nidy [11]. Znaczną ilość kościanych i glinianych figurek antropomorficznych idoli odnaleziono w neolitycznych osadach we wschodniej Łotwie [12].

Nie ma żadnych wątpliwości co do tego, że we wczesnym neolicie ludzie kultury niemeńskiej i narewskiej żyli w społecznościach matriarchalnych. Uważa się, że również główne bóstwa tego czasu były rodzaju żeńskiego. Jest to wspólna cecha wszystkich kultur praeuropejskich [13].

W czwartym tysiącleciu przed naszą erą dokonały się ważne historyczne procesy związane z inwazją indoeuropejską [14]. Przede wszystkim, na stepach południowo-wschodniej Europy, w dorzeczach Donu i Dniepru pojawiły się tzw. plemiona kultury grobów jamowych, ruchliwi i wojowniczy jeźdźcy, hodowcy zwierząt i nomadowie, którzy zasymilowali kulturę karpacko-bałkańską, kulturę Praeuropejczyków. Tysiąc lat później obszar naddunajski i Europa Środkowa zostały zajęte przez kolejną falę najeźdźców, którzy dotarli ok. 2500 przed Ch. do Morza Bałtyckiego. Zauważamy gwałtowną zmianę zdobnictwa ceramiki i kształtów toporów („bojowych”). Amfory, garnki i misy zaczęto pokrywać ornamentami wyciskanymi sznurem, co dało nazwę całej kulturze — ceramiki sznurowej.

Kultura indoeuropejska wniesiona przez najeźdźców do kultur bałtyckich została zasymilowana przez lokalne kultury, niemeńską i narewską, w różnym stopniu; w ten sposób powstała nowa kultura — rzucewska (z kręgu kultur ceramiki sznurowej) kultura ceramiki sznurowej (ryc. 3). Ludzie tej kultury są bezpośrednimi przodkami narodów bałtyckich. Inne pokrewne kultury tego czasu to kultura środkowodnieprzańska, żyjąca na obszarze dorzecza górnego i środkowego Dniepru, i kultura fatianowska — na obszarze górnego dorzecza Wołgi. Na ogromnym terytorium tych dwóch obszarów można odnaleźć, wśród nazw miejscowych i wodnych, liczne nazwy pochodzenia bałtyckiego.

## 2. Religia i mitologia przodków narodów bałtyckich

Asymilacja tubylców z przybyszami dała w rezultacie złożoną kulturę o specyficznej religii i mitologii. Według Gimbutienė, żeńskie bóstwa Bałtów zrodziły się w spokojnych kulturach niemieńskiej i narewskiej; mają one charakter chtoniczny, cechuje je silny związek z wodą, ziemią i Księżycem oraz wiara w ich życiodajne siły. Bóstwa męskie są w przeważającym stopniu elementami wojowniczej kultury indoeuropejskiej. Reprezentują one: ogień, światło, burzę i ciała niebieskie [2].

Wraz z inwazją indoeuropejską dokonana się desakralizacja świata. Jeśli wcześniej duchy zamieszkiwały wszystkie sąsiednie lasy i wody, a zmarli byli chowani w pobliżu osad, to teraz zaświaty zmieniają się w abstrakcyjną „zatokę” czy też „raj” i są sytuowane gdzieś daleko, *už devynių upių* (za dziewięcioma rzekami, *už devynių kalnų* (za dziewięcioma górami) lub pod ziemią. Świat umarłych zostaje stopniowo oddzielany od świata żywych przez kamienny krąg kurhanu, potem przez kamień nagrobny, a w końcu przez ogrodzenie cmentarza.

W podobny sposób rodziły się mitologie innych krajów Europy. Charakteryzowała je mnogość bogów i bogiń oraz kosmologiczna wizja pochodzenia świata i związków człowieka z siłami nadprzyrodzonymi.

Ogromne podobieństwo języków bałtyckich do indoaryjskiego sanskrytu wskazuje na ich wspólne pochodzenie. Jest całkiem prawdopodobne, że już wówczas (2000–1500 przed Ch.) mitologia i poglądy kosmologiczne Pomorzan i innych przodków ludów bałtyckich były bardzo bogate. Niemniej jednak, kultura miejscowych rybaków, rolników i myśliwych oddziaływała w pewnej mierze na mitologię napływowych hodowców bydła. Rolniczy aspekt kultury rzucewskiej jest zaświadczony przez żarna i rozcieracze oraz ozdoby na ceramice odnalezione w wykopaliskach w osadzie Nida, datowane na 1700–1500 lat przed Ch. [11]. Ornamentyka ceramiczna z Nidy reprezentuje typ zbliżony do rysunków naddnieprzańsko-naddonieckiej kultury rolniczej datowanej na 4000–2000 lat przed Ch., a interpretowanej przez Rybakowa [6]. Według niego, poziome linie rysowane na szyjkach dzbanów przedstawiają bezgraniczne przestworza wód podniebnych. Wiązki poziomych lub ukośnych linii, odchodzących od linii poziomych, są obrazem deszczu, który opada na pola i uprawy, i zapewnia rozwój roślin i zwierząt. Pod deszczem umieszczone są postacie ludzi stojących z rękami czasem uniesionymi w uwielbieniu lub modlitwie [4].

Woda ma wyjątkowe znaczenie w kosmologicznych mitach wielu krajów, między innymi również w najstarszych litewskich bajkach i pieśniach ludo-



wych, zapisanych i tworzących ogromny zbiór przechowywany w archiwach folkloru [zob. 15, 16]. Według tych bajek, na początku była ciemność i chaos, ziemia była zmieszana z wodą. Przepastne czeluście chaosu przemierzał Bóg, który zaczął dzielić wszechświat na poszczególne elementy: wodę, ziemię, powietrze i ogień. Prawie wszystkie legendy litewskie znamionuje obecność dwu bóstw: ważniejszego boga i towarzyszącego mu młodszego boga, nazywanego w niektórych legendach jego bratem, w innych zwanego *velnias* (diabeł). Woda jest najprawdopodobniej pierwszym żywiołem, który został odłączony z chaosu i uformował zatoki. Zgodnie z rozkazami ważniejszego boga, młodszy bóg nurkował do dna zatoki i przynosił na powierzchnię nasiona, z których wyrosła ziemia.

### 3. Koncepcja drzewa świata

Wraz z mitami opisującymi pochodzenie świata, pojawia się jego schematyczne, symboliczne wyobrażenie. U wielu narodów, zwłaszcza indoeuropejskich, jest to koncepcja drzewa świata. Niektóre z narodów nazywają je kosmicznym drzewem lub drzewem życia. Pionową strukturę drzewa świata, a tym samym model przedstawianego świata, analizowali szczegółowo, na podstawie litewskiego malarstwa ludowego Dundulienė [17] i Vėlius [18].

Drzewo świata jest zazwyczaj ukazywane jako potężne drzewo z szeroko rozpostartymi gałęziami, czubkiem sięgającym nieba i korzeniami tkwiącymi głęboko w ziemi. Czubek drzewa jest miejscem schronienia ciał niebieskich i orłów; w jego gałęziach żyją inne ptaki; pod drzewem znajdują się ludzie i zwierzęta, a jeszcze niżej mieszkają węże i inne gady. Spod korzeni tryskają źródła życia i mądrości. Tak oto drzewo świata przedstawia świat jako niepodzielne istnienie jednoczące trzy sfery: niebiańską, ziemską i podziemną. Mityczne wyobrażenie bałtyckiego drzewa świata jest prawdopodobnie refleksem idei świętych dębów i jesionów.

Obraz drzewa świata jest szeroko rozpowszechniony w malarstwie ludowym Litwy. Wzmianki o nim można również odnaleźć w litewskim i łotewskim folklorze. Jest ono dość często grawerowane lub malowane na przedmiotach codziennego użytku gospodarza: kufrach posażnych, kredensach, wieszakach na ręczniki, przęślicach, kijankach, jako popularny motyw pojawia się w wyrobach szydełkowych (ryc. 5). Drzeworyty drzewa świata zawierają czasami dwa oddzielne symbole Słońca, otoczone wianuszkiem kwadratów, trójkątów lub rombów. Te ostatnie są symbolicznym wyobrażeniem ziemi uprawnej i zasianych pól. Górne Słońce świeci w ciągu dnia i daje ciepło,

podczas gdy niższe przemierza, jak wierzono, podziemną zatokę z zachodu na wschód w małej łódce, przynosząc rosę trawom i uprawom.

Najstarszymi na Litwie pomnikami nagrobnymi są drewniane *krikštai*, wykonane z deski wyprofilowanej w kształcie drzewa. Stawiano je na stopach zmarłego człowieka w przekonaniu, że to ułatwi mu dostęp do nieba. Do wyobrażenia drzewa świata nawiązują również litewskie krzyże pamiątkowe i kapliczki słupowe. Kapliczki słupowe były (i są do dzisiejszego dnia) wznoszone na użytkach rolnych, przy drogach i na cmentarzach. Być może pochodzą od starodawnych słupów ofiarnych, na których składano bogom dary. Ideą takich obiektów sakralnych jest wskazywanie drogi poprzez modlitwę do siedziby bogów. Bardzo popularne są trzypiętrowe kapliczki słupowe, na których każdy poziom odpowiada jednej ze sfer drzewa świata.

Każdy słup składa się z następujących elementów: a. metalowego szczytu z symbolami ciał niebieskich, b. małej kapliczki z drewnianą statuetką boga i c. dolnej części podtrzymywanej podpórkami w kształcie węży (ryc. 6). Mieszkania dla żmudzkich bogów wznoszono na szczycie stosu kamieni bądź przytwierdzano do wielkich głazów (Żmudzini — litewska grupa etniczna zamieszkująca zachodnią Litwę w pobliżu Bałtyku) [3]. Kamień stanowił symboliczną granicę pomiędzy światem żywych a podziemnym światem umarłych.

Górną część każdego zadaszzonego słupa stanowi filigranowe okucie z symbolami ciał niebieskich. W tej symbolice możemy wyróżnić następujące idee: jedność ognia ziemskiego i niebiańskiego (otoczony krzyż), związki pomiędzy Słońcem a roślinnością (promienie Słońca zakończone liśćmi roślin), upływ czasu (trzy fazy Księżyca). Pod symbolem Słońca znajduje się wyobrażenie łodzi, w której Słońce, udając się na wieczorny spoczynek w Bałtyku, wraca z zachodu na wschód przez podziemną zatokę, ażeby rankiem, jak co dzień, wyruszyć ponownie w podróż po niebie.

#### 4. Symbolika astronomiczna w malarstwie ludowym

Symboliczne przedstawienie Słońca, Księżyca i innych zjawisk niebieskich można odnaleźć wspólnie w artystycznych ludowych wyrobach z drewna i haftach (ryc. 7). Takie archetypy przetrwały przez tysiąclecia, co potwierdzają pochówkowe znaleziska wyrobów bursztynowych, brązowych i żelaznych oraz ozdób i haftów w strojach zmarłych. Rycina 8 przedstawia symboliczne wyobrażenie kilku ciał niebieskich i zjawisk atmosferycznych.

Symbole Księżyca i jego faz w zdobieniach drewnianych, metalowych artefaktów oraz wyrobów tkackich oznaczają upływ czasu i jest to pierwszy

krok w kierunku kalendarza. Wśród symboli widocznych na tkanych wzorzystych szarfach bałtyjskich, szczególne znaczenie ma cykliczne powtarzanie się trzech faz Księżyca. Szarfy te były używane do opasywania niemowlęcia podczas chrztu lub innej osoby w pewnych sytuacjach obrzędowych, miały zapewnić jej powodzenie. Szarfa symbolizuje ciągły upływ czasu i zapewnia długie życie. Ta interpretacja jest silnie poparta przez znaną łotewską szarfę Mary (ryc. 9), którą wykonano w XVIII w. Znajduje się na niej 49 symboli odpowiadających liczbie faz Księżyca w ciągu roku, co czyni z szarfy pewien rodzaj kalendarza [19]. W tym kalendarzu rok zaczyna się wiosną, tj. początkiem nowego cyklu życia natury. Główne święta roczne są oznaczone specjalnymi znakami. Litewska wersja takiej szarfy zawiera 12 symboli. Sekwencja symboli na szarfie po litewsku nazywa się *raštas*. To samo słowo używane jest do określania idei „pisania”. Tak więc zdobienie szarfy może być rozumiane jako pozostałość pisma piktograficznego, używanego znacznie wcześniej.

Na tkanych szarfach oraz dekorowanych jankach wielkanocnych zauważamy, poza symbolami ciał niebieskich i zjawisk atmosferycznych, bardziej skomplikowane wzory, kosmogramy (ryc. 10). Pośrodku takiej kompozycji znajdujemy czasami kwadrat, przestrzeń sakralną, własną wieś lub zagrodę. Czasami kwadrat jest zakreskowany, co ma symbolizować zasiany grunt. W litewskich pieśniach ludowych ta sakralna przestrzeń jest nazywana *tėvelio dvaras* (ojcowska posiadłość). Cztery prostopadłe ramiona rysowane w formie drzewa rozciągają się ze środka kwadratu na cztery strony świata, tak jak pewien rodzaj przedstawięń drzewa świata w planie horyzontalnym. Rogi kwadratu wyznaczają inne cztery strony świata, które na obszarze bałtyckim odpowiadają największym azymutom wschodu i zachodu Słońca w dniach przesilenia.

We wzornictwie tkackim taki kosmogram jest silnie geometryzowany, dlatego trudniejszy do zinterpretowania. Łotysze nazywają go *Auseklītis* [20] (ryc. 11). Wzór ten wybrano jako symbol odrodzenia narodowego Łotwy. Nieco podobny symbol, zwany *Laumēs kryžius* (Czarodziejski Krzyż) używany był przez Litwinów do ochrony budynków przed złymi duchami.

Inny kosmogram, również związany z wędrówką Słońca po niebie, to *žirgeliai* (ogiere). Jest to trójkąt z przedłużonymi ramionami wygiętymi na końcach. Stanowi on często dekorację wieńczącą dachy litewskich domów mieszkalnych; wygięte końce przypominają końskie łby (ryc. 12). Wyobrażają one mityczną parę koni *Ašvieniai*, ciągnących przez cały dzień rydwan słoneczny. Mitologia bałtycka wykazuje tutaj uderzającą zgodność z obrazem indo-aryjsko-wedyckim (Aswins). Znaczy to, że *žirgeliai* może być 3000-letnim reliktem. Symbol ten, używany w ornamentyce, może oznaczać dach świata, czyli niebo.



## 5. Rytm naturalne i kalendarz

Pozostałości kalendarza lunarne są w litewskiej i łotewskiej etnografii bardzo liczne. Do dzisiaj zachował się zwyczaj nazywania Księżyca będącego w fazie nowiu *kunigaikštis* (księżę) lub *dievaitis* (młody bóg) i błagania go o dobre zdrowie [15]. Cztery fazy Księżyca miały ogromne znaczenie dla rozpoczynania prac rolnych, zwłaszcza siewu i sadzenia.

Magiczne cyfry 3, 7, 9, 18 i 27, tak popularne w folklorze litewskim, mogą być związane z archaicznym kalendarzem lunarnym. Przypuszcza się, że najstarszym w historii ludzkości systemem liczbowym był system trójkowy. Kreski lub kropki, stanowiące w neolicie elementy zdobnicze wyrobów ceramicznych, były często pogrupowane w triady. Liczbę trzy i jej wielokrotności odnajdujemy w wielu litewskich pieśniach i legendach ludowych. Nawet rytuały nabierały magicznej siły tylko wówczas, gdy powtarzano je trzykrotnie. Napój o magicznych właściwościach był gotowany z mieszanki ziół zebranych wczesnym rankiem w dniu św. Jana (dzień przesilenia letniego) z trzech pól, w wiązankach składających się z dziewięciu różnych ziół. Zapisy historyczne dowodzą, iż tydzień starożytnych Bałtów trwał 9 dni. Dlatego właśnie miesiąc księżycowy był dzielony na trzy części. Możliwe, że popularny bohater litewskich pieśni adwentowych — jeleń z dziewięcioma rogami jest symbolicznym wyobrażeniem tygodnia. Potrójne liczby oraz wisioriki w kształcie półksiężyca zostały odnalezione w brązowym naszyjniku wydobytym z grobu bałtyckiego, pochodzącego sprzed 2 tys. lat [21] (ryc. 13). Na każdej stronie tego przedmiotu powtarzają się one w grupach po 3 i 9.

Kalendarz słoneczny pojawił się na terenach bałtyckich wraz z początkami gospodarki rolnej, tj. w trzecim tysiącleciu przed Chrystusem. Płaskie bursztynowe krążki podzielone na cztery części ciągiem dziurek, odnalezione w Nidzie i innych osadach, uznawane są za pierwsze amulety magii solarnej, stanowiącej początek rocznego kalendarza solarne (podział roku na cztery pory). Teksty litewskich pieśni ludowych sugerują możliwość istnienia 10-miesięcznego (300-dniowego) kalendarza, który mógł obejmować tylko ciepłą porę roku, gdy wszystkie prace rolne były w toku. Wraz z udoskonaleniem kalendarza, cykl księżycowy był włączany w rok słoneczny, co w rezultacie dało kalendarze o charakterze lunarno-solarnym.

Najstarsze bałtyjskie kalendarze odnaleziono w ornamentyce popielnic, datowanych na 600–200 l. przed Ch., znajdujących się w Muzeum Archeologicznym w Gdańsku [22]. 12-miesięczne kalendarze wyryte na naczyniach ceramicznych, odnalezione w pobliżu granic obszaru bałtyckiego, na dzisiaj-



szym terytorium Ukrainy, pochodzą z początku naszej ery [23]. W Wielkim Księstwie Litewskim używano w XIV wieku kalendarza lunarno-solarnego. Struktura tego kalendarza była zrozumiała za pomocą tzw. Berła Giedymina odnalezionego w 1680 r. [24] (ryc. 14). Rok zaczynał się w nim w kwietniu i miał 12 miesięcy, zróżnicowanych od 29 do 31 dni. Każdy miesiąc rozpoczynał się od nowego księżyca. Miesiące nosiły unikalne litewskie nazwy, symbolicznie odzwierciedlające zjawiska przyrodnicze i czynności rolnicze.

Bałtowie doskonale orientowali się, kiedy nastąpi zrównanie dnia z nocą i przesilenie, według których wyznaczali święta [25]. Przesilenie letnie obchodzono jako *Rasos* (środkowy dzień lata), który później, wraz z wprowadzeniem chrześcijaństwa, zyskał miano dnia św. Jana. Przesilenie zimowe zbiega się z Bożym Narodzeniem. Wiosenne święto zrównania dnia z nocą *Gavėnia* zmieniło się pod wpływem chrześcijaństwa na *Užgavėnės* (dzień przed Środą Popielcową); w dniu tym żegnano długą zimę. Jesienne zrównanie dnia z nocą *Ilgės*, oznaczające koniec zbiorów, połączyło się później z chrześcijańskim Dniem Wszystkich Świętych i zostało nazwane *Vėlinės* (Dzień Zaduszny).

W 1693 r. Pretoriusz zapisał litewskie nazwy części dnia i nocy, które mogą być traktowane jako swego rodzaju zegar ludowy [26]. Dzień i noc dzieliły się na 16 części, poczynając od wczesnego ranka, a kończąc na późnej nocy. Nazwy 24 części dnia i nocy zostały później spisane przez Daukantasa [27]. Większości tych nazw używa się do dzisiaj, chociaż już dawno straciły one swoje praktyczne znaczenie. Na Litwie przetrwały pojedyncze terminy oznaczające dzień, noc oraz dzień i noc [*para*].

## 6. Ciała niebieskie i zjawiska w religii bałtyckiej

Panteistyczna religia utrzymała się w Wielkim Księstwie Litewskim aż do końca XIV w. Znaczy to, że Litwini byli ostatnimi wśród ludów indoeuropejskich poganami. Z tego właśnie powodu opisy wielu bałtyckich bogów zachowały się w przekazach ustnych i pisanych. Pozwala to zrekonstruować szczegóły religii starożytnych Bałtów, odgrywające znaczną rolę w studiach porównawczych. Mitologia starożytnych Bałtów oraz poczet ich bóstw stanowią ważne źródło, pozwalające zrozumieć inne panteistyczne religie indoeuropejskie [28 T. 1, s. 153 i 527].

Zapisy historyczne i folklor przechowały imiona oraz funkcje około 120 bałtyckich bogów i bogiń [29]. Część z nich łączy relacje z ciałami i zjawiskami niebieskimi. Najważniejszym z litewskich bogów, stwórcą świata był *Praamžius*, nazywany czasami *Satvaras* lub *Prakurimas*, a czasami po

prostu *Dievas* (Bóg). Słowo *Dievas* jest bardzo stare, pochodzi z indoeuropejskiej rodziny językowej. Podobne słowa odnajdujemy w innych starych językach: *Dyaus* w indoaaryjskim, *Zeus* w greckim, *Deus* w łacińskim itd. Najważniejszym bóstwem Protoprusów był *Okopirimas*. Personifikowane ciała niebieskie pojawiają się prawdopodobnie już we wczesnym neolicie: *Saulė* (Słońce) i *Mėnulis* (Księżyc), jak też planety, córki Słońca: *Aušrinė* (Wenus Poranna), *Vakarinė* (Wenus Wieczorna), *Indraja* (Jupiter), *Selija* (Saturn), *Žiezdrė* (Mars) i *Vaivora* (Merkury). Ostatnie cztery imiona poddał interpretacji Slavėnas na podstawie materiału mitologicznego [30]. Wiele bajek i piosenek ludowych mówi ponadto, że *Žemė* (Ziemia) jest najstarszą córką Słońca. Należy zauważyć, że w przeciwieństwie do wielu narodów w mitycznym pojęciu Litwinów Słońce jest boginią, a Księżyc bogiem (mężczyzną). To tłumaczy użycie rodzajów we współczesnym języku litewskim: Słońce jest rodzaju żeńskiego, a Księżyc — męskiego. Wszystkie planety są nazwane imionami żeńskimi. W niektórych bajkach ludowych Wenus jest określana jako *Marių Žvaigždė* (Gwiazda Morza), a Merkury — *Aušrinės Tarnas* (Służący Gwiazdy Polarnej). Na Łotwie, Wenus Poranna jest nazywana *Auseklis*, a Wenus Wieczorna — *Rieteklis*.

*Saulė* (Słońce) pojmowano jako piękną boginię nieba, która mieszka w pałacu, gdzieś na wschodzie. Każdego ranka jedzie po niebie w błyszczącym rydwanie ze złota, miedzi lub ognia, ciągniętym przez dwa białe konie. Wieczorem, rydwan kryje się w Bałtyku, a *Saulė* przesiada się do złotej łodzi, którą przepływa morze. Łodzią steruje bogini *Perkūnėlė*, która kąpie zmęczone i zakurzone *Saulė*, a następnego ranka wyprawia je odświeżone i błyszczące w nową podróż po niebie.

*Mėnulis* (Księżyc), młody bóg w srebrnym odzieniu, był mężem *Saulė*. Przypisywano mu funkcje życiodajne, płodnościowe, uważano go za strażnika nocy i czasu. Bogata mitologia wiąże się ze zmianą faz księżycowych. Sądzi się, iż cztery fazy Księżyca w istotny sposób wpływają na rozwój zwierząt, roślin oraz na pogodę. Pewna ciekawa bajka próbuje wyjaśnić zaciemnienie Słońca: kiedy Słońce całuje się z Księżycem, przykrywają się chustą, nie chcąc, by widziała to ich córka Ziemia.

Mity mówią o *Vakarinė* (Gwieździe Wieczornej), która ścieliła Słońcu łóżko, i o *Aušrinė* (Gwieździe Porannej), która rozpalala Słońcu ogień i przygotowywała je do dziennej wędrówki. *Aušrinė* była panną o niepowtarzalnej urodzie — miała złote włosy i wizerunek Słońca na swej koronie. Nosila gwiazdzisty płaszcz, spięty na ramieniu broszą w kształcie księżyca, często była uznawana za piękniejszą od samego Słońca.

Jednym z najważniejszych bogów na niebie był bóg burzy i wszelakich nawałnic — *Perkūnas* (Burza), użyźniający ziemię i oczyszczający ją ze

złych mocy (ryc. 15). Był wyobrażany jako srogi, brodaty i silnie zbudowany mężczyzna przemierzający niebo w ognistym rydwanie powożonym przez chyże konie, bądź też jadący na szybkim koniu. Jego głowę otaczały języki płomieni, w jednej ręce trzymał pioruny, a w drugiej ciężki kamienny topór. Począwszy od wiosny, obchodzono w roku aż 9 uroczystych świąt ku czci *Perkūnasa*. Figury *Perkūnasa* odnaleziono w osadzie Kernavė, w tzw. domu *Perkūnasa* w Kownie.

Słońce, Księżyc, ich córka *Aušrine* (Gwiazda Poranna) oraz bóg *Perkūnas* wymieniane są w pewnej ciekawej pieśni ludowej. Przedstawiamy ją w wersji zapisanej przez Bałys [31]. Niebieska para, Słońce i Księżyc, jest dzisiaj rozdzielona; nigdy nie wschodzą ani nie zachodzą razem. Przyczynę ich wrogości tłumaczy się następujący mit. Księżyc poślubił Słońce pierwszej wiosny po stworzeniu świata. Ponieważ Słońce wstawało wcześniej, Księżyc odłączył się i spacerował samotnie. Spotkał Gwiazdę Poranną i zakochał się w niej. Wówczas gromowładny *Perkūnas* rozzłościł się i ukarał go, rażąc go swym mieczem. Od tej pory oblicze Księżyca często widoczne jest jako przecięte na dwie części. Mieczem *Perkūnasa* jest najprawdopodobniej kometa.

Wśród najważniejszych bóstw pruskich wymienia się zawsze *Swayxtixa* lub litewskiego *Žvaigždikasa*, boga światła. W litewskiej mitologii jest on przedstawiany jako jeździec na koniu, trzymający miecz.

Do innych bóstw, związanych ze zjawiskami niebieskimi, należy bogini wschodu słońca *Aušra* (rzadziej *Auska* lub *Brėkša*) oraz bogini zmroku *Žlėja*. Ze zjawiskami atmosferycznymi związana była rodzina bogów wiatru: *Vejopatis*, *Audrupatis*, *Bangpūtys*, *Gardaitis* i *Divyitis*. Zamieszkiwali oni jaskinię w głębi morza.

Litwini i Łotysze do dzisiaj zachowali imiona oznaczające wiatry ośmiu (a nawet więcej) kierunków:

|    | <b>j. litewski</b>                | <b>j. łotewski</b>                  |
|----|-----------------------------------|-------------------------------------|
| N  | <i>Šiaurys, Žiemys, Žiemilis</i>  | <i>Ziemelis, Siveni</i>             |
| NE | <i>Auštrinis, Audenis</i>         | <i>Austrenis, Tukšais</i>           |
| E  | <i>Rytys, Saulinis, Žeminis</i>   | <i>Zemenis, Makars, Krasta vejš</i> |
| SE | <i>Ožinis</i>                     | <i>Azenis, Launadzis, Sausenis</i>  |
| S  | <i>Pietys, Launagis, Peitelis</i> | <i>Vasaris, Jedals, Tarpenis</i>    |
| SW | <i>Aulakis, Šakšinis</i>          | <i>Saksenis, Lenits, Udens vejš</i> |
| W  | <i>Vakaris, Jūrinis</i>           | <i>Jūrinis, Vežgeris, Plūdenis</i>  |
| NW | <i>Suominis</i>                   | <i>Samenis, Luodis, Pūmenis</i>     |

Należy wspomnieć innych wielkich bogów bałtyckich. Są to: wielka matka *Žemyna* (lub łotewska *Zemes Mate*), bogini ziemi i urodzaju, strażnik rzek i źródeł, *Antrimpas* i *Andojas*, bogowie morza, *Pykuolis* i *Vélinas*, bogowie podziemia. Na Łotwie znana jest większa liczba bogów powiązanych z obiektami niebieskimi: najważniejszy bóg *Dievu Dievs* lub *Vecais Tevs*, bóg słońca i brzasku *Usinš*, *Dieva Deli* (Synowie Boga), *Saules Meitas* (Córki Słońca).

Ku czci bogów i bogiń Bałtowie wznosili świątynie lub sanktuaria przypominające te, które odnaleziono w kurhanach (z III/IV w.) Tuszemla i Gorodka nad Rzeką Soż, na obecnych terenach Rosji, na grodzisku z V/VI w. na górze Błagowieszczeńskiej nad Desną w pobliżu Brianska, obecnie w Rosji, na kopcu Bačkininkeliai koło Prienai na Litwie (I–VI w.) [32, 33]. Z późniejszego okresu pochodzi znana świątynia Romove w Prusach, świątynia *Perkūnasa* w Wilnie, świątynia koło Kowna poświęcona przypuszczalnie bogini miłości Mildzie itd.

Można doszukać się wielu analogii pomiędzy mitologią Bałtów a mitologią Indoaryjczyków, Greków, Rzymian i innych dawnych narodów. Podobne są nawet imiona niektórych bogów. Nie ma wątpliwości, że ludy północy i południa komunikowały się przed 2000 l. przed Ch. Świadczą o tym znaleziska bałtyckiego bursztynu na Krecie, w Troi, Egipcie i innych krajach śródziemnomorskich. Dowodów bezpośrednich kontaktów dostarczyli Hecateus z Miletu i Pindar (V w. przed Ch.) oraz Herodot (IV w. przed Ch.), którzy wspominają Hyperborejczyków osiadłych na północ od plemion Scytów. Twierdzono, że religia Hyperborejczyków jest taka sama jak religia Greków. Uznano, że ich ziemie są miejscem narodzin tytanki Letony, matki bliźniąt, bogów Artemidy i Apollona. Apollo odwiedzał swą ojczyznę co roku i spędzał tam miesiące zimowe. Rybakov, analizując dostępne źródła historyczne, stwierdził, że Hyperborejczycy to plemiona bałtyckie [6].

## 7. Wiedza astronomiczna

Udowodniono ostatnio, że zodiak jest wytworem kultury indoeuropejskiej; możliwe jest, że Bałtowie wiedzieli o nim od dawna [34]. Litwini znali dwanaście zodiakalnych konstelacji, poprzez które Słońce wykonywało swą roczną wędrówkę. Kronika Riviusa mówi, że w XIII wieku, w dolinie *Šventaragio*, u zbiegu rzek Neris i Wilnia, stała świątynia *Perkūnasa*, która miała 12 stopni, każdy z ołtarzem. Każdego miesiąca sukcesywnie na jednym z ołtarzy zapalano święty ogień [35]. Najnowsze odkrycia archeologiczne w podziemiach Katedry Wileńskiej potwierdziły całkowicie tę infor-



mację [36]. Niestety, starożytne litewskie nazwy zodiakalnych konstelacji nie zachowały się do dzisiaj. Ich nazwy zapisane w XVII przez M. Sarbiewskiego przypominają tłumaczenia z łaciny [37]. Godnym uwagi jest to, że w języku litewskim planety to *žvėrynės* (od *žvėris* — zwierzę). Znaczy to prawdopodobnie, iż planety zawsze poruszają się wzdłuż zodiaku, kręgu zwierząt [38].

Posiadamy również kolekcję unikalnych litewskich nazw gwiazdozbiorów<sup>1</sup>. Część z nich funkcjonuje do dzisiaj. Są to:

| Nazwa litewska i dosłowne tłumaczenie                   | Nazwa łacińska                  |
|---|---------------------------------|
| <i>Grįžulo Ratai</i> (Wielki Wóz)                       | <i>Ursa Maior</i>               |
| <i>Perkūno Ratai</i> (Wóz Gromowładcy)                  | <i>Ursa Maior</i>               |
| <i>Kaušas</i> (Niedźwiedzica)                           | <i>Ursa Maior</i>               |
| <i>Grįžulo Rateliai</i> (Mały Wóz)                      | <i>Ursa Minor</i>               |
| <i>Juostandis</i> (Pas)                                 | <i>Cassiopeia</i>               |
| <i>Kulėjai ir Spragilas</i> (Młocarnie i Cepy)          | <i>Perseus?</i>                 |
| <i>Kelias į Bažnyčią</i> (Ścieżka do Kościoła)          | <i>Andromeda</i>                |
| <i>Bažnyčia</i> lub <i>Stalas</i> (Kościół lub Stajnia) | <i>Pegasus</i>                  |
| <i>Grėbėjos</i> (Grabiarze)                             | <i>Taurus i Auriga?</i>         |
| <i>Sietynas</i> lub <i>Sietas</i> (Połysk lub Błysk)    | <i>Pleiades</i>                 |
| <i>Dievo Darželis</i> (Ogród Boga)                      | <i>Hyades</i>                   |
| <i>šienpjovai</i> (Kosiarze)                            | <i>Orion</i>                    |
| <i>Trys Sesutės</i> (Trzy Siostry)                      | <i>Orion Belt</i>               |
| <i>Artojas</i> (Oracz) ir <i>Jaučiai</i> (Woły)         | <i>Leo i Gemini?</i>            |
| <i>Žagrė</i> (Pług)                                     | <i>Cancer?</i>                  |
| <i>Bičių Spiečius</i> (Rój Pszczól)                     | <i>Praespe</i>                  |
| <i>Valgio Nešėja</i> (Drzewo Owocowe, Ona)              | <i>Virgo</i>                    |
| <i>Sėjikas</i> (Siewca)                                 | <i>Bootes i Coma Berenices?</i> |
| <i>Darželis</i> (Ogród Kwiatów)                         | <i>Corona Borealis</i>          |
| <i>Danguis Svarstykles</i> (Wagi Niebieskie)            | <i>Lyra–Cygnus–Aquila</i>       |
| <i>Paukščių Takas</i> (Droga Ptaków)                    | <i>Galaktyka</i>                |
| <i>Gervijų, Žasų Takas</i> (Droga Żurawi, Geśi)         | <i>Galaktyka</i>                |
| <i>Vėlių Kelias</i> (Droga Duszy)                       | <i>Galaktyka</i>                |

<sup>1</sup> Zostały one zapisane przez K. Sirvydas (C. Syrvid, 1620), P. Ruigys (P. Ruhig, 1747), K. Milkus (Ch. G. Mielcke, 1800), G. B. F. Nesselmann (1851), F. Kuršaitis (F. Kurschat, 1868–1874), A. Juška (A. Jushkevich, 1897) i W. Kalvaitis (1888–1894, opubl. w 1910).

Zachowane nazwy najjaśniejszych gwiazd nie są zbyt liczne. Pomiedzy zidentyfikowanymi nazwami są: *Šiaurinė* (Gwiazda Północna), Polaris; *Perkūno Ožka* (Koziorożec), Capella; *Tikutis* (bez tłumaczenia), także Capella; *Mergelė* (Panna), Spica i *Skalikas* (Ogar), Sirius. Niektóre z nazw pozostały niezidentyfikowane.

Podobnych lub identycznych nazw używają Łotysze [39]. Ogromna liczba i oryginalność zachowanych nazw gwiazdozbiorów, gwiazd i planet świadczy o tym, że przodkowie narodów bałtyckich byli doskonale zaznajomieni z gwiazdzistym niebem.

Inne obiekty i zjawiska niebieskie noszą specyficzne litewskie imiona. Komety są nazywane *dangaus rykštės* (rózgi), Zorza Polarna to *gaisai* lub *pamenai* (łuna), kręgi wokół Księżyca to *drignės*, meteory to *krintančios žvaigždės* (spadające gwiazdy). Wierzono, że każdy człowiek ma swoją własną gwiazdę. Gdy człowiek umiera, gwiazda spada. Według innej wersji, meteor jest mitologiczną istotą *aitvaras*, która lata w powietrzu, przynosząc swemu właścicielowi bogactwo. Tęcza (*vaivorykštė*, inaczej *Vaivos juosta*, *drignis*) jest popularną postacią bajek mitologicznych. Litewskim odpowiednikiem nazwy „niebo” jest *dangus* — słowo pochodzące od czasownika *dengti* ‘zakrywać’.

Możliwe, iż większość unikatowych litewskich nazw gwiazdozbiorów, zachowanych do dzisiaj, wywodzi się z języka praindoeuropejskiego, z którego pochodzą również ich odpowiedniki łacińskie i greckie. Mogły być one przeniesione z Azji Mniejszej lub północnej Mezopotamii przez ludź kultury ceramiki sznurowej. W ten sposób mogły pojawić się na litewskim niebie Lew, Delfin, Skorpion i inne zwierzęta południowe. Podobnie można tłumaczyć dziwną częstotliwość lwa (*liūtas*, *levas*) w bajkach zapisanych przez Basanavičiusa [40].

Dostosowanie kalendarza księżycowego i słonecznego wymagało obserwacji nieba i dokładnych pomiarów przy użyciu specjalnych przyrządów. Zlecano tę pracę ludziom odpowiednio wyszkolonym<sup>2</sup>. Obserwacje były konieczne do ułożenia kalendarza, do przewidywania ważnych astronomicznych wydarzeń, do wyznaczania czasu rytuałów ofiarnych. Kroniki Crusadera wspominają pruskich kapłanów zwanych *tullissones* i *ligaschones*. Brali oni udział w ceremoniach pogrzebowych, obserwowali jazdę duszy na koniu przez „środek nieba”. Kardynał Piotr d’Ailli, który odwiedził Litwę w 1418 r., wspomina zręcznych astronomów, którzy ustalali kalendarz [42].

<sup>2</sup> Historie M. Praetoriusza, A. Rotunda, M. Strykowskiego i T. Narbutta prezentują dowody tego, że ruchy ciał niebieskich były obserwowane przez specjalnych proroków (i prorokinie) zwanych *žvaigždininkas* (gwiazdny człowiek, gwiazdarz) lub *krivis* (kapłan).

Najprostsze obserwatoria były wznoszone w wybranych miejscach. Na przykład Kronika Riviusa wspomina okrągłą wieżę do obserwacji gwiazd, zbudowaną w 1263 r. przez księcia Gerimantasa w dolinie Šventaragis w Wilnie, w pobliżu świątyni *Perkūnasa*. Biegunowe obserwatorium istniało na wzgórzu Birutė w Palandze, nad Bałtykiem [43]. Składało się ono z piaszczystego nasypu w kształcie podkowy, z wkopanymi dwunastoma słupami. Każda para słupów wyznaczała jakieś ważne azymuty Słońca i Księżyca w momencie zachodu za morzem (ryc. 1) [16]. Azymuty Słońca w dniach przesilen i skrajne azymuty Księżyca w cyklu Metona są stałe.

Do oznaczania pozycji ciał niebieskich na horyzoncie używano również kamieni. Na przykład w miejscu obok kurhanu w Purmaliai, w pobliżu Kłajpedy, odnaleziono 7 wielkich głazów ułożonych wg astronomicznych kierunków [43]. W dniu przesilenia Słońce wschodziło jak „złota korona” (cytat z pieśni ludowej) nad największym głazem. Nad innymi głazami wschodziło w poranki zrównań. Kamienne kręgi i inne regularne układy kamieni były popularne na terenach nadbałtyckich, dzisiaj jednak odnajdujemy tylko ich resztki. Większość obserwatoriów stanowiły drewniane budowle, więc oczywiście nie mogły przetrwać do naszych czasów. Kamienie z symboliką astronomiczną można jeszcze spotkać na terytoriach Bałtów (ryc. 17).

Kamienne kręgi służące do wyznaczania kalendarza mogły być wykorzystywane do określania ułożenia zmarłego w grobie. Wiadomo, że w wiekach I–IV, zmarli byli grzebani twarzą w kierunku wschodu słońca (mężczyźni) lub zachodu słońca (kobiety).

Wiele mitycznych kamieni nosi na Litwie miano *Mokas* (od słowa *mokyti*, ‘uczyć’) jako że w takich miejscach, młodzi ludzie byli przyuczani do wykonywania obserwacji astronomicznych.

## 8. Wnioski

Opisane znaleziska archeologiczne, folklor, dane mitologiczne i językowe oraz starożytne źródła pisane, pozwalają stwierdzić, że już 4–5 tys. lat temu ludy praeuropejskie, żyjące na wschód i południe od Bałtyku, przodkowie dzisiejszych narodów bałtyckich, nie różnili się bardzo pod względem mitologicznych poglądów dotyczących budowy świata od współczesnych im ludów zamieszkujących Europę Południową, Azję Mniejszą, Mezopotamię i Afrykę Północną. Potrzeba mierzenia czasu oraz rytuały religijne skłaniały najbardziej myślących ludzi do obserwacji nieba, śledzenia jego okresowych zmian, a tym samym przewidywania ważnych wydarzeń: następstw faz księżyca,

momentów wschodu, kulminacji i zachodu słońca w różnych porach roku, terminów przesilenia i zrównania, ustalania początku prac rolnych i świąt.

Ponieważ nie znano przyczyn zjawisk przyrodniczych, odpowiedzialnością za wszystko obarczano bogów i fatum. Żyjąc w zgodzie z otaczającym światem, ludzie przystosowywali się do okresowo surowych warunków życia i przekazywali swą wiedzę i doświadczenie z pokolenia na pokolenie przez tysiąclecia.

Autorzy są wdzięczni G. Kurillenė za pomoc w przygotowaniu tego artykułu do publikacji.

#### Bibliografia

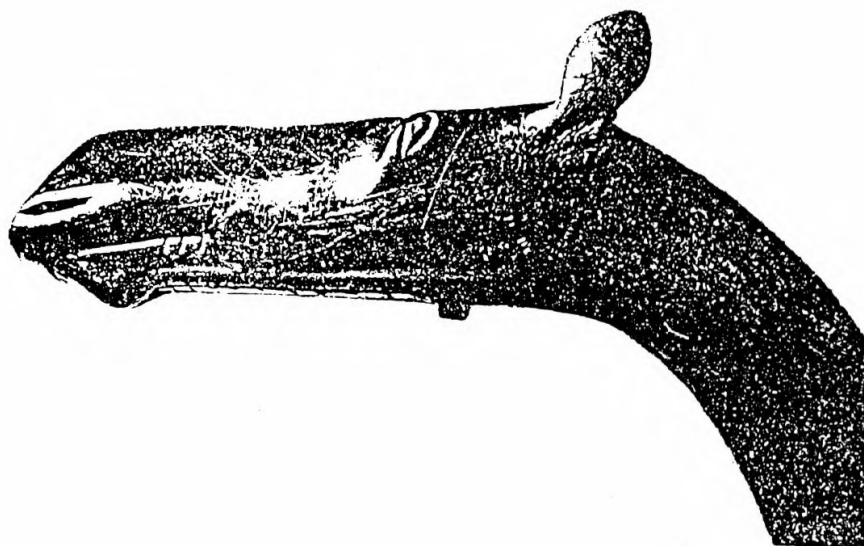
- [ 1] R. Rimantienė, *Akmens amžius Lietuvoje*, „Mokslas”, Vilnius 1984.
- [ 2] M. Gimvutienė, *Prehistoria Baltów* (lit.), „Mokslas”, Vilnius 1985.
- [ 3] M. Gimbutienė, *The Prehistory of Eastern Europe I*, Cambridge 1956.
- [ 4] R. Rimantienė, *Šventoji*, T. 1, *Narvos kultūros gyvenvietės*, „Mokslas”, Vilnius 1979.
- [ 5] R. Rimantienė, *Šventoji*, T. 2, *Pamarių kultūros gyvenvietės*, „Mokslas”, Vilnius 1980.
- [ 6] B. A. Rybakov, *Jazyčestvo drevnich Slavjan*, „Nauka”, Moskva 1981.
- [ 7] P. Dundulienė, *Žmija i jej symbolika w litewskiej sztuce ludowej i w folklorze* (lit.), Wydawnictwo Uniwersytetu Wileńskiego 1979.
- [ 8] P. Dundulienė, *Ogień w litewskiej tradycji* (lit.), Wydawnictwo Uniwersytetu Wileńskiego 1985.
- [ 9] P. Klebs, *Der Bernsteinschmuck der Steinzeit von der Baggerei bei Schwarzort und anderen Lokalitäten*, Preussens. . . , Königsberg 1882.
- [10] Girininkas, *Kiedy nie było jeszcze kurhanów* (lit.), „Mokslas ir Gyvenimas”, Vilnius 1989.
- [11] R. Rimantienė, *Nida, Senųjų baltu gyvenvietė*, „Mokslas”, Vilnius 1989.
- [12] I. Loze, *Baltyjska sztuka ery kamienia* (lit.), „Zinatne”, Riga 1983.
- [13] M. Gimbutas, *The Goddesses and Gods of Old Europe*, University of California Press 1982.
- [14] *Proto-Indo-Europeans: the Archeology of a Linguistic Problem*, ed. S. Skomal and E. C. Polomé, Institute for the Study of Man, Washington 1987.
- [15] P. Dundulienė, *Litewska kosmologia ludowa* (lit.), „Mokslas”, Vilnius 1988.
- [16] P. Dundulienė, *Mitologia i religia dawnej Litwy* (lit.), „Mokslas”, Vilnius 1990.
- [17] P. Dundulienė, *Drzewa w religii dawnej Litwy* (lit.), „Mintis”, Vilnius 1979.
- [18] N. Vėlius, *The World Outlook of the Ancient Balts* (lit.), „Mintis”, Vilnius 1983.
- [19] J. Kletnieks, *Wzór kalendarza na szarfie Mary* (lit.), *Zvaigžnota Debess*, Lato 1990, Ryga, s. 29.
- [20] J. Kletnieks, *Semantika astronomiczna lotewskiej ornamentyki* (lit.), *Zvaigžnota Debess*, Wiosna 1990, Ryga, s. 7.
- [21] E. Jovaiša, *Archeologiczne znaleziska w grobach ziemnych kultury niemeńskiej* (lit.), *Kultūros Barai*, nr 9, s. 64, Wilno 1987.
- [22] M. Kwapiński, *Muzeum Archeologiczne w Gdańsku*, Gdańsk 1987.



- [23] B. A. Rybakov, *Jazyčestvo drevnej Rusi*, „Nauka”, Moskva 1989.
- [24] M. Gusiew, *Starolitewski kalendarz* (ros.), Izvestia of the Imperial Archeological Society, t. 5, s. 335, St. Petersburg 1865.
- [25] P. Dundulienė, *Święta litewskie: tradycje, zwyczaje i rytuały* (lit.), „Mintis”, Vilnius 1991.
- [26] M. Praetorius, *Deliciae Prussicae oder Preussische Schaubuhne*, 1698, Berlin. Manuskrypt w bibliotece Litewskiej Akademii Nauk.
- [27] S. Daukantas, *Prace wybrane*, T. 1, s. 587, „Vaga”, Wilno 1976.
- [28] *Mify narodov mira*, red. S. A. Tokariev, t. 1–2, Moskwa 1980–1982.
- [29] V. Stražišys, *Bogowie i boginie dawnych Bałtów* (lit.), Lietuvos Dangus, s. 115, Wilno 1990.
- [30] P. Slavėnas, *Wiedza astronomiczna w bajkach Indraja* (lit.), „Mokslas ir Gyvenimas”, nr 12, s. 18, Wilno 1976.
- [31] L. J. Rhesa, *Dainos oder Littauische Volkslieder*, Königsberg 1825; cyt. przez J. Balys, *Niebo w folklorze litewskim* (lit.), Michigan 1954.
- [32] P. N. Tretiakov, *Finno-ugry, bałty i sławjane na Dniepre i Volge*, „Nauka”, Moskwa–Leningrad 1966.
- [33] A. Daugudis, *Konstrukcje drewniane dawnej Litwy* (lit.), „Mosklas”, Wilno 1982.
- [34] O. Gingerich, *Pochodzenie zodiaku*, „Niebo i teleskop”, t. 67, nr 3, s. 218, 1984.
- [35] I. J. Rivius, *Kronika*, 1967. Manuskrypt w bibliotece Litewskiej Akademii Nauk, F9–3156.
- [36] V. Urbanavičius, *The Šventaragis Valley: Legends and Facts*, Kultūros Barai, nr 12, s. 53, 1987.
- [37] M. Sarbiewski, [w:] D. Poška, *Prace wybrane* (lit.), Vilnius 1959, s. 362.
- [38] P. Slavėnas, *Litewskie nazwy ciał niebieskich* (lit.), „Gamta”, nr 1, s. 65, 1940.
- [39] V. Grāvitis, *Narodowa wiedza astronomiczna a tradycja* (lit.), [w:] *Dabas un vēsures kalendārs*, „Zinatne”, Ryga 1970, s. 241.
- [40] Basanavičius, *Lew w litewskich bajkach i pieśniach ludowych* (lit.), Vilnius 1919.
- [41] P. Pakarklis, *The State System of Crusaders* (lit.), Vilnius 1948, s. 238.
- [42] *Źródła historii Litewskiej Republiki Ludowej*, t. 1, Vilnius 1955, s. 239.
- [43] V. Žulkus, L. Klimka, *Nadbałtyckie terytoria Litwy w średniowieczu* (lit.), „Mosklas” 1989.

#### THE PICTURE OF THE UNIVERSE OF THE ANCIENT BALTS

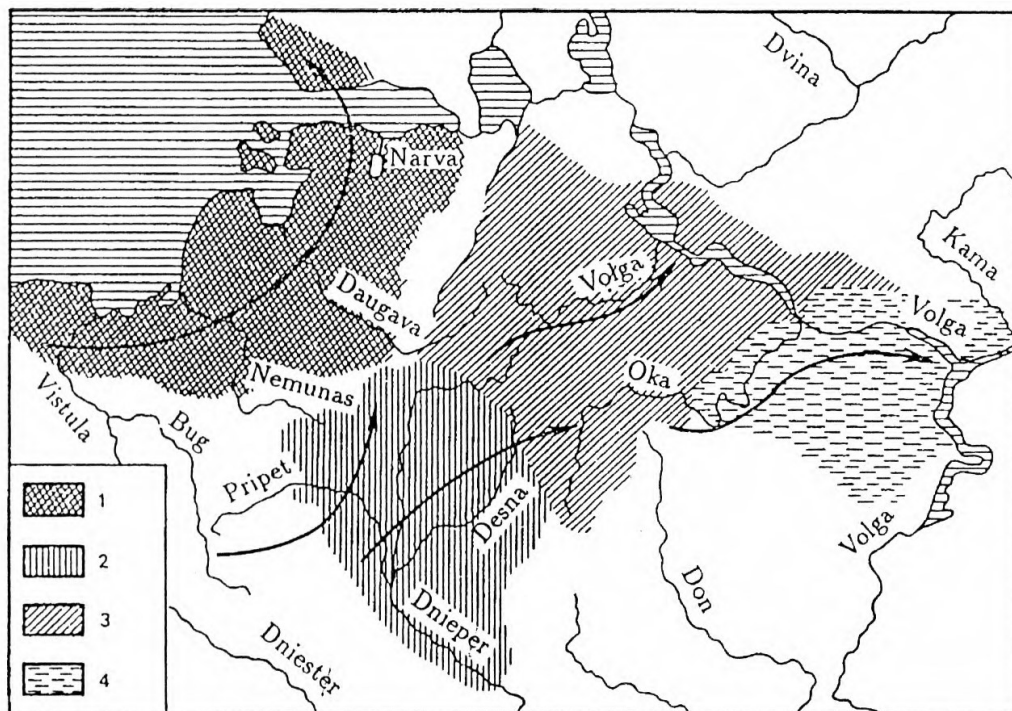
The article presents views of the ancient Balts on the structure and origin of the world, reconstructed on the basis of archeological excavation sites, folklore, mythology and linguistic data. Four to five thousand years ago, the ancestors of today's Lithuanians and Latvians had already developed views, based on religious and mythological beliefs, on the relationship between humans and nature, as well as the origin and structure of the world. Their interest in the universe then developed into astronomical observations, a search for regularities in celestial phenomena and the development of a calendar.



Ryc. 1. Jedna z rytualnych lasek zakończona głową łoszy, znaleziona w osadzie Šventoji (2400 przed Ch.).

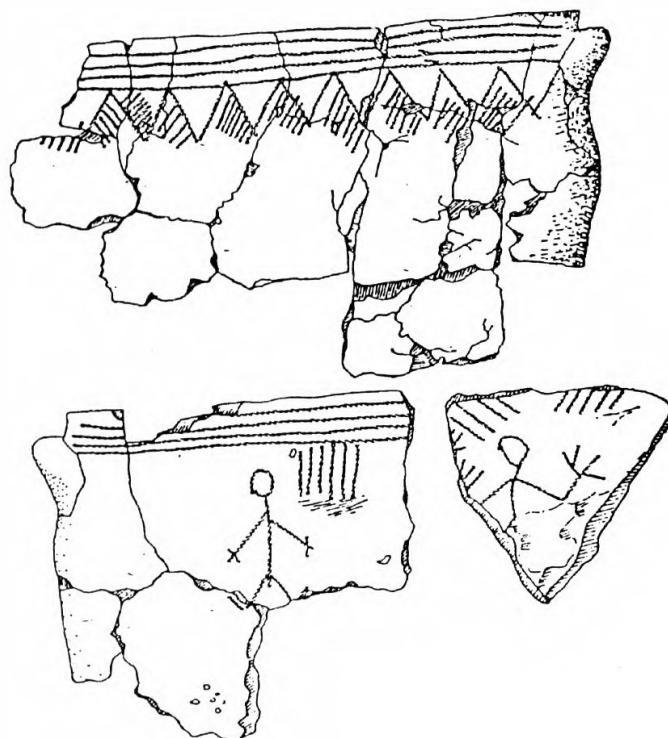


Ryc. 2. Drewniana rzeźba odnaleziona w osadzie Šventoji.



Ryc. 3. Obszar kultury rzucewskiej (z kręgu kultur ceramiki sznurowej) i innych kultur przodków narodów bałtyckich. (1) Kultura rzucewska. (2) Kultura dorzecza środkowego Dniepru. (3) Kultura fiatianowska. (4) Kultura bałanowska.

Strzałki pokazują kierunki wpływów europejskich.

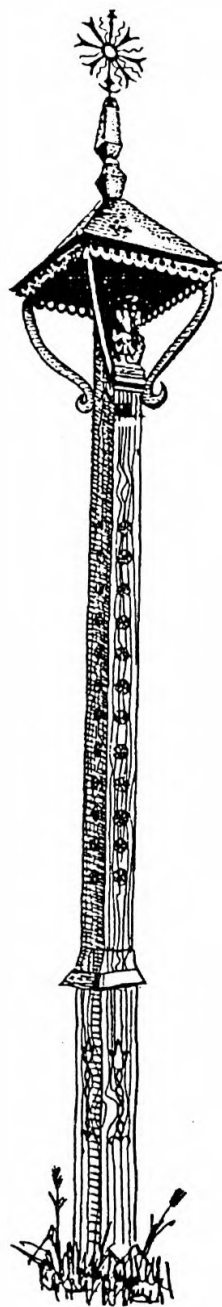


Ryc. 4. Rolniczy aspekt kultury rzucewskiej.

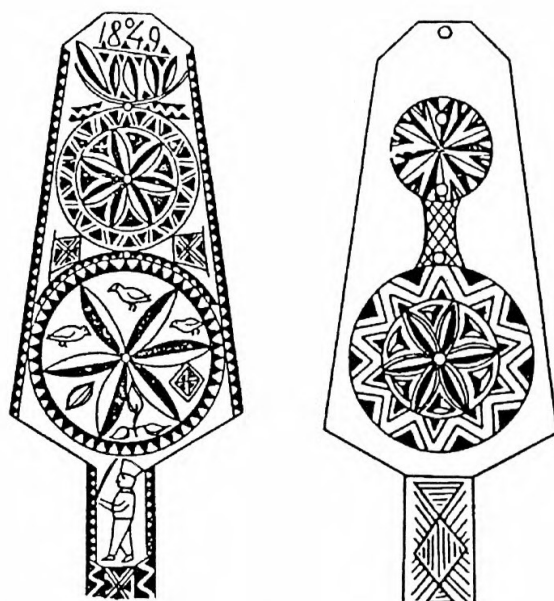


Ryc. 5. Drzewo świata  
(obraz namalowany na podstawie informacji zawartych w folklorze).





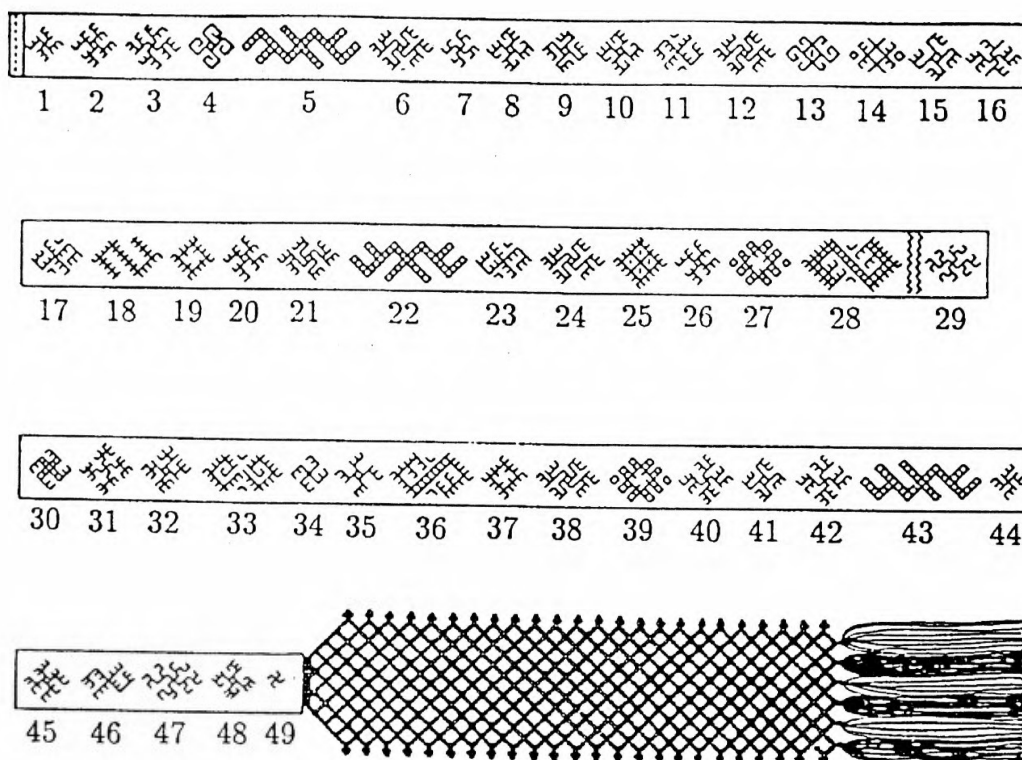
Ryc. 6. Kapliczka słupowa w pobliżu Obserwatorium Molėtai na Litwie.



Ryc. 7. Przęślica zdobiona symbolami o wymowie kosmologicznej.



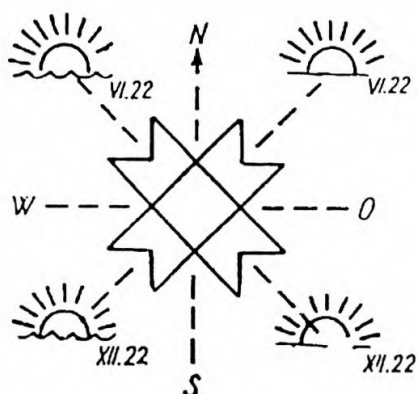
Ryc. 8. Symboliczne przedstawienie ciał niebieskich i zjawisk atmosferycznych.



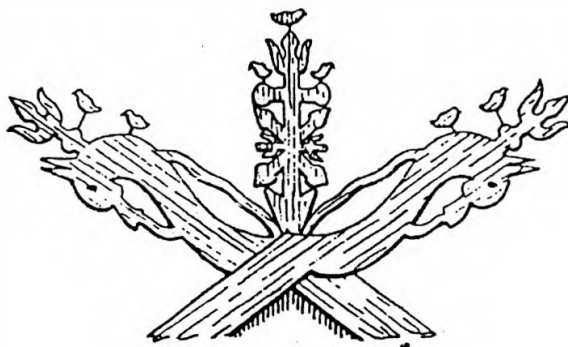
Ryc. 9. Łotewska szarfa Mary — fragmenty.



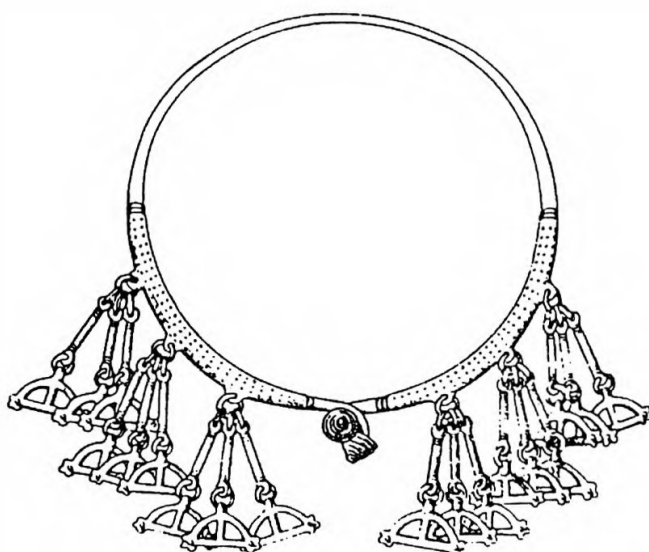
Ryc. 10. Kolekcja pisanek wielkanocnych.



Ryc. 11. Łotewski kosmogrom Auseklitis, zawierający astronomiczną interpretację kierunków świata (Kletnieks [20]).



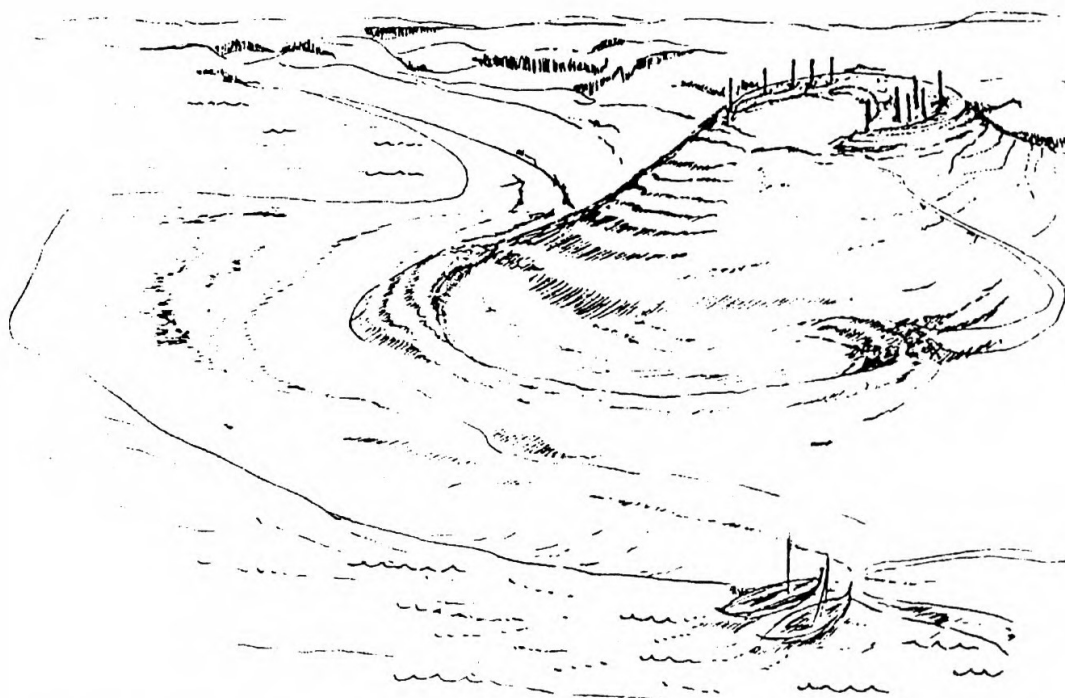
Ryc. 12. „Blizniacze konie” — kosmogrom, drewniane zwieńczenie dachu domu litewskiego.



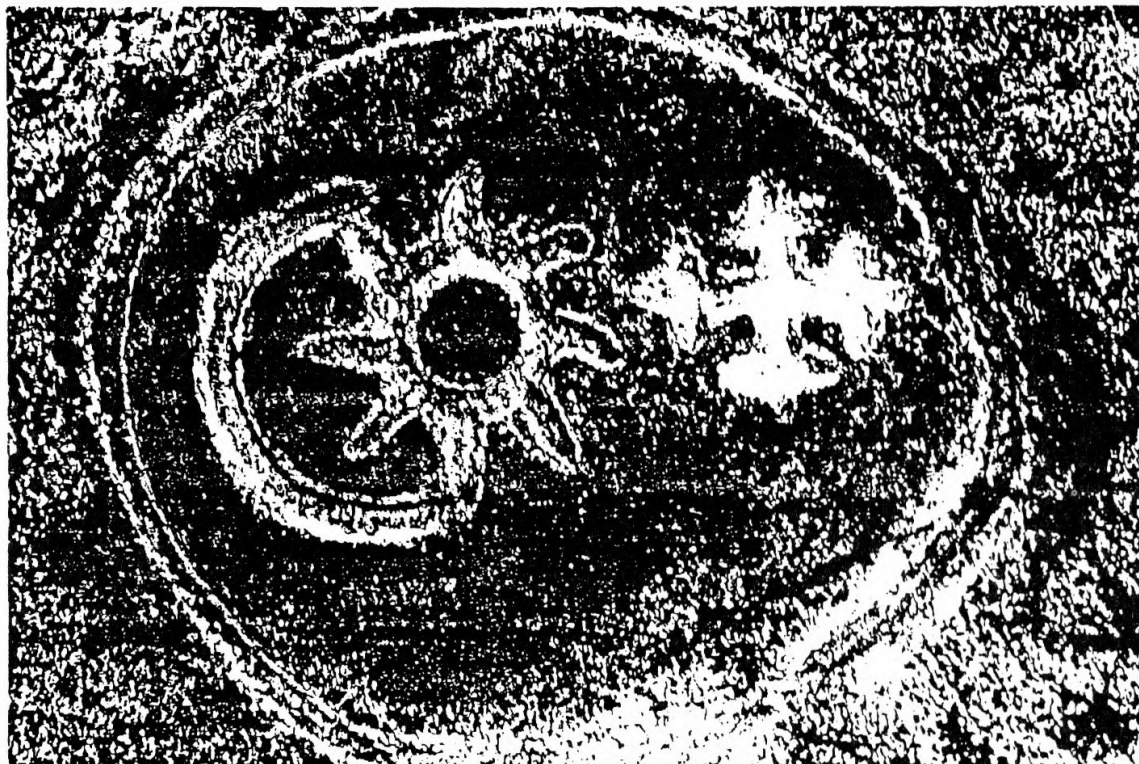
Ryc. 13. Naszyjnik z brązu, noszony przez kobietę bałtyjską 2000 lat temu.







Ryc. 16. „Observatorium” na wzgórzu Birutė nad Bałtykiem (rekonstrukcja).



Ryc. 17. Obrazy słońca, księżyca i gwiazd na głazie o trzymetrowej średnicy w Valiulis w obwodzie Molėtai na Litwie.