

PAŃSTWOWE MUZEUM ARCHEOLOGICZNE
w Warszawie



WIADOMOŚCI ARCHEOLOGICZNE

BULLETIN ARCHÉOLOGIQUE POLONAIS

TOM (VOL.) LXII
2011



WARSZAWA 2011 VARSOVIE

**WIADOMOŚCI
ARCHEOLOGICZNE**

TOM LXII

Redaguje zespół / Editorial staff:

dr Jacek Andrzejowski (sekretarz redakcji / managing editor), dr Wojciech Brzeziński (redaktor naczelny / editor in chief),
prof. dr hab. Teresa Dąbrowska (zastępczyni redaktora naczelnego / subeditor), mgr Grażyna Orlińska,
mgr Radosław Prochowicz, mgr Barbara Sałacińska, mgr Andrzej Jacek Tomaszewski, mgr Katarzyna Watemborska

Recenzenci tomu / Peer-reviewed by:

dr Adam Cieśliński, prof. dr hab. Andrzej Kokowski, prof. dr hab. Magdalena Mączyńska,
prof. dr hab. Wojciech Nowakowski, dr Judyta Rodzińska-Nowak, dr Wojciech Wróblewski

Tłumaczenia / Translations:

Anna Kinecka
Jacek Andrzejowski
Jan Schuster

Skład i łamanie / Layout:

JRJ

Rycina na okładce: zapinka typu Zachow z Pręgowa Dolnego. Rys. L. Kobylińska

Cover picture: brooch type Zachow from Pręgowo Dolne. Drawn by L. Kobylińska

© Państwowe Muzeum Archeologiczne w Warszawie, 2011

© Autorzy, 2011

Państwowe Muzeum Archeologiczne jest instytucją
finansowaną ze środków
Samorządu Województwa Mazowieckiego



Sprzedaż detaliczna publikacji Państwowego Muzeum Archeologicznego, w tym egzemplarzy archiwalnych, prowadzona jest w salach wystawowych muzeum, ul. Długa 52 (Arsenał), 00-241 Warszawa. Płatność gotówką; wystawiamy rachunki i faktury. Ponadto nasze książki i czasopisma można zamawiać w PMA, tel. +48 (22) 5044 872 i 5044 873 lub pod adresem internetowym wydawnictwapma@pma.pl

Cennik wydawnictw, wykaz publikacji i pełen spis zawartości czasopism PMA: <http://www.pma.pl/wydawnictwa>

Price list, list of PMA publications and contents of PMA periodicals: <http://www.pma.pl/wydawnictwa>

Adres redakcji / Editorial office:

Państwowe Muzeum Archeologiczne
ul. Długa 52 (Arsenał), 00-241 Warszawa
tel.: +48 (22) 5044 841, +48 (22) 5044 813; fax: +48 (22) 831 51 95; e-mail: j.andrzejowski@pma.pl

WIADOMOŚCI ARCHEOLOGICZNE

Tom (Vol.) LXII

SPIS TREŚCI

Contents

ROZPRAWY

- Renata Madyda-Legutko, Judyta Rodzińska-Nowak, Joanna Zagórska-Telega, Uwagi o chronologii i rozwoju przestrzennym cmentarzyska kultury przeworskiej w Opatowie, stan. 1, woj. śląskie 3
On the Chronology and Spatial Development of the Przeworsk Culture Cemetery at Opatów, site 1, Silesian Voiv.

MISCELLANEA

- Jacek Andrzejowski, Tomasz Rakowski, Katarzyna Watemborska, Grób z ostrogami z nekropoli kultury wielbarskiej w Jartyporach nad Liwcem 49
An Exceptional Grave with Spurs in the Cemetery of Wielbark Culture at Jartyporo on the Liwiec River
- Jan Schuster, Przekłuwacze typu Dresden-Dobritz / Żerniki Wielkie. Uwagi na temat narzędzi z późnego okresu rzymskiego i wczesnej fazy okresu wędrówek ludów 65
Ahlen vom Typ Dresden-Dobritz / Żerniki Wielkie.
Zu Geräten der späten römischen Kaiserzeit und der frühen Völkerwanderungszeit
Auls Type Dresden-Dobritz / Żerniki Wielkie.
Some Remarks on Implements from the Late Roman and Early Migration Period

MATERIAŁY

- Piotr Iwanicki, Cmentarzysko kultury przeworskiej w miejscowości Całowanie, gm. Karczew, woj. mazowieckie, st. XXVI 83
A Cemetery of Przeworsk Culture at Całowanie, comm. Karczew, Mazowieckie Voiv., Site XXVI
- Agata Wiśniewska, Materiały z cmentarzyska w Leśniewie, pow. kętrzyński (dawne *Fürstenau, Kr. Rastenburg*) 119
The Archaeological Record from the Cemetery at Leśniewo, Distr. Kętrzyn (Former *Fürstenau, Kr. Rastenburg*)
- Marcin Woźniak, Cmentarzysko kultury wielbarskiej w Kozłótku, pow. nidzicki (d. *Klein Koslau, Kreis Neidenburg*) w świetle publikacji i materiałów archiwalnych 169
The Wielbark Culture Cemetery at Kozłówek, Distr. Nidzica (Former *Klein Koslau, Kreis Neidenburg*) Reconstructed from Publication and Archival Records
- Rozalia Tybulewicz, A Hoard from the Migration Period from Karlino (North-Western Poland) 209
Skarb z okresu wędrówek ludów z Karlina, pow. białogardzki

ODKRYCIA

- Łukasz Karczmarek, Sztylet brązowy z południowego Mazowsza 227
A Bronze Dagger from Southern Mazowsze
- Grażyna Orlińska, Brązowa bransoleta z Jadwisina, pow. legionowski 230
A Bronze Bracelet from Jadwisin, Distr. Legionowo

Anna Drzewicz, Grób klozowy z Sinołęki, pow. miński A Cloche Grave from Sinołęka, Distr. Mińsk Mazowiecki	232
Radosław Prochowicz, Zapinka typu Zachow z Pręgowa Dolnego w powiecie gdańskim Fibula Type Zachow from Pręgowo Dolne, Distr. Gdańsk	237
Wawrzyniec Orliński, Okucie rogu do picia zakończone głową byka z cmentarzyska kultury przeworskiej w Legionowie, pow. loco Drinking Horn Terminal with Bull's Head from the Cemetery of Przeworsk Culture at Legionowo, Distr. loco	241
Katarzyna Wątemborska, Zabytki z cmentarzyska kultury przeworskiej z miejscowości Mieczki-Poziemaki, pow. ostrołęcki A Cemetery of Przeworsk Culture at Mieczki-Poziemaki in Northern Mazowsze	243
Agnieszka Urbaniak, Ireneusz Jakubczyk, Ciałopalny grób ze stanowiska 9 w Tomaszowie Mazowieckim-Brzustówce A Cremation Grave from Tomaszów Mazowiecki-Brzustówka, Site 9	246
Ewa i Andrzej Kokościcy, Kościana rękojeść nahajki z okolic Grabowca, w pow. hrubieszowskim Bone Handle of a Knout from the Area near Grabowiec, Distr. Hrubieszów	252
WYKAZ SKRÓTÓW / ABBREVIATIONS	255

(zob. J. Andrzejowski 1997, s. 117–120). W tej sytuacji każde, nawet tak szcążkowe znaleziska jak materiały z Mieczków-Poziemaków, stanowią istotny przyczynek do studiów nad osadnictwem z okresu rzymskiego na terenie północno-wschodniego Mazowsza.

Mgr Katarzyna Watemborska
Państwowe Muzeum Archeologiczne w Warszawie
ul. Długa 52 «Arsenał»
PL 00-241 Warszawa
k.watemborska@gmail.com

LITERATURA

Andrzejowski, J.

- 1997 *Cmentarzysko kultury przeworskiej w Todzi, gm. Kadzidło, województwo ostrołęckie, stan. 2, WA LIII/2 (1993–1994), s. 101–126.*
- 1998 *Nadkole 2. A Cemetery of the Przeworsk Culture in Eastern Poland, Monumenta Archaeologica Barbarica V, Kraków.*
- 2001 *Wschodnia strefa kultury przeworskiej – próba definicji, WA LIV (1995–1998), s. 59–87.*

Dąbrowska, T.

- 1996 *Uwagi o ornamentyce ceramiki przeworskiej z wczesnego okresu wpływów rzymskich, [w:] A. Kokowski (red.), Studia Gothica I, Lublin, s. 111–120.*
- 2002 *Cmentarzysko kultury przeworskiej w Kołaczku, stan. 2, gm. Mrozy, pow. Mińsk Mazowiecki, woj. mazowieckie, [w:] J. Andrzejowski et alii (red.), Varia Barbarica Zenoni Woźniak ab amicis dicata, Monumenta Archaeologica Barbarica, Series Gemina I, Warszawa-Lublin, s. 219–262.*

Dąbrowska, T., Liana, T.

- 1986 *Stan i potrzeby badań nad młodszym okresem przedrzymskim i okresem wpływów rzymskich na Mazowszu, [w:] Stan i potrzeby badań nad młodszym okresem przedrzymskim i okresem wpływów rzymskich w Polsce. Materiały z konferencji, Kraków, 14–16 listopada 1984, Kraków, s. 147–166.*

Głosik, J.

- 1975 *Katalog materiałów wykopaliskowych Pogotowia Archeologicznego za lata 1963–1970, MSiW III, s. 423–469.*

Godłowski, K.

- 1977 *Materiały do poznania kultury przeworskiej na Górnym Śląsku (część II), MSiW IV, s. 7–237.*
- 1985 *Przemiany kulturowe i osadnicze w południowej i środkowej Polsce w młodszym okresie przedrzymskim i okresie rzymskim, Wrocław.*

Okulicz, J.

- 1970 *Studia nad przemianami kulturowymi i osadniczymi w okresie rzymskim na Pomorzu Wschodnim, Mazowszu i Podlasiu, APolski XV/2, s. 419–491.*

Thomas, S.

- 1960 *Studien zu den germanischen Kämmen der römischen Kaiserzeit, AFB 8, s. 56–57.*

A CEMETERY OF PRZEWORSK CULTURE AT MIECZKI-POZIEMAKI IN NORTHERN MAZOWSZE

SUMMARY

In July 1969 an inhabitant of the village Mieczki-Poziemaki submitted to the State Archaeological Museum a group of objects evidently originating from a lost cemetery of Przeworsk Culture: a pottery vessel with a smooth black surface, presumably a cinerary urn, with some cremated human bone, a smaller pottery vessel, four clay spindle-whorls, and fragments of a bone comb (PMA/IV/6550). Apparently, these objects had been discovered at a depth of 1.25 m, in a sand quarry known locally as *Żal* ('Sorrow'), in the village Mieczki-Poziemaki, distr. Ostrołęka. A rescue excavation made that same year by Dr Alina Kietlińska of the State Archaeological Museum failed to identify any other archaeological features. The site of the cemetery as confirmed by a field survey made in May 2007 was on the southern margin of the village, to the east of the village road (Fig. 1), an area of a 50 cm deep pit, which suggested that the grave-field had been completely destroyed.

The larger vessel is a biconical vase with three handles (Fig. 2:1) – a form used quite commonly in Przeworsk Culture during phase B₂ for cinerary urns (T. Dąbrowska 1996, p. 111–120). Vessels of this description, with a rich ornamented upper body, sometimes of several different motifs, are characteristic for the eastern zone of Przeworsk Culture. The smaller uncharacteristic vessel with an angular shoulder (Fig. 2:2) finds analogies in cemeteries at Nadkole 2, distr. Węgrów (J. Andrzejowski 1998, p. 52, pl. LXVII/113:5), and at Kołacz 2, distr. Mińsk Mazowiecki (T. Dąbrowska 2002, p. 223, pl. V/14:2), where these forms are assigned to phase B₂. The comb fragment (Fig. 2:3) correspond to type AI of S. Thomas (1960, p. 56–57), commonly encountered on Przeworsk Culture territory and on the Elbe R. during phase B₂ and at the onset of the Late Roman Period. The clay spindle-whorls (Fig. 2:4–7) are longlived forms recorded often in sites of Przeworsk Culture of the Roman Period.

It seems that the cemetery at Mieczki-Poziemaki was a burial ground typical for the eastern zone of the Przeworsk Culture. Despite the small number of finds now at hand Mieczki-Poziemaki is an important site on the archaeological map of Przeworsk Culture settlement on the border zone of Early Roman Period Przeworsk settlement in north-eastern Mazowsze.

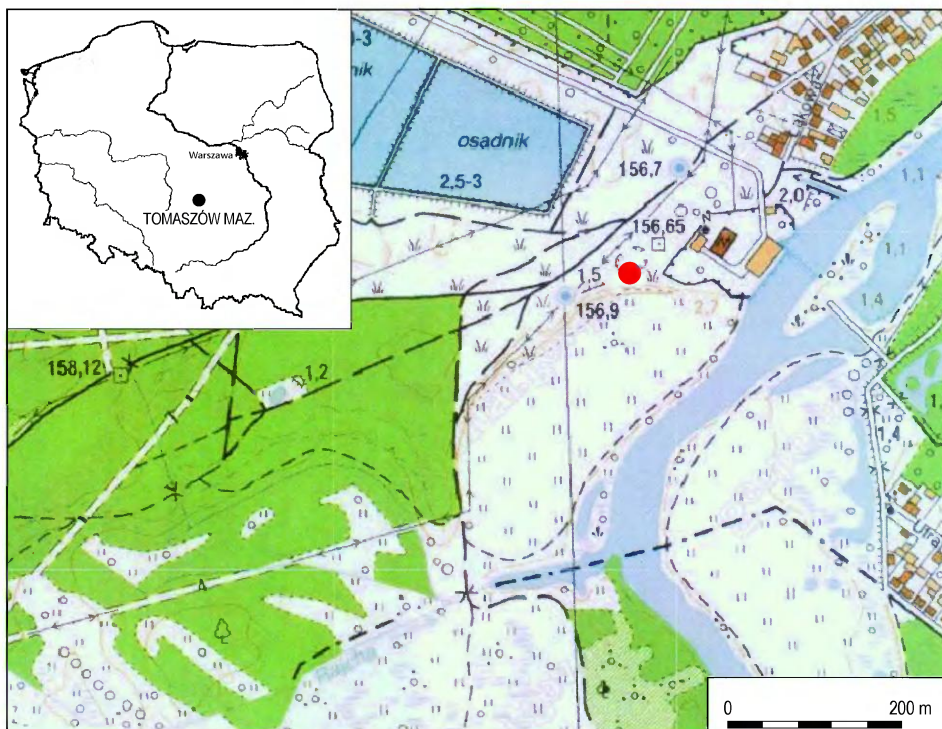
tłum. A. Kinecka

Agnieszka Urbaniak, Ireneusz Jakubczyk

CIAŁOPALNY GRÓB ZE STANOWISKA 9 W TOMASZOWIE MAZOWIECKIM-BRZUSTÓWCE

We wrześniu 2010 roku do Katedry Epoki Brązu i Żelaza Instytutu Archeologii Uniwersytetu Łódzkiego trafiły zabytki kultury przeworskiej¹ odkryte przez poszukiwaczy pozostałości

¹ Autorzy tekstu składają podziękowania Panu dr. Mateuszowi Boguckiemu, który pośredniczył w przekazaniu materiałów do Katedry Epoki Brązu i Żelaza Instytutu Archeologii Uniwersytetu Łódzkiego.



Ryc. 1. Tomaszów Maz. stan. 9. Lokalizacja stanowiska
Fig. 1. Tomaszów Maz. 9. Location of the site

z II wojny światowej. O znalezisku autorzy tekstu poinformowali Delegaturę w Piotrkowie Trybunalskim Wojewódzkiego Urzędu Ochrony Zabytków w Łodzi². Pozyskane zabytki, stanowiące relikty ciałopalnego grobu popielnicowego, znaleziono w Tomaszowie Mazowieckim, w części miasta nazywanej Brzustówka, położonej na lewym brzegu Pilicy (Ryc. 1). Stanowisko znajduje się na piaszczystej wydmie, oddalonej od rzeki o około 100 m. Odkryte zostało przez dr. Jacka Moszczyńskiego w ramach badań AZP w 1983 roku; zarejestrowano tam wówczas jedynie kilka fragmentów naczyń kultury przeworskiej. Przez ponad dwadzieścia lat stanowisko nie budziło zainteresowania badaczy, aż do momentu, kiedy okazało się, że jest ono systematycznie niszczone przez poszukiwaczy z wykrywaczami metali.

Wśród zabytków przekazanych do Instytutu Archeologii Uniwersytetu Łódzkiego (Ryc. 2–5) znajdują się przedmioty żelazne: zapinka, imacz, dwa groty, dwa noże, nożyce, krzesiwo oraz nit lub szpila, a także fragmenty co najmniej trzech naczyń glinianych i pozostałości przepalonych kości ludzkich.

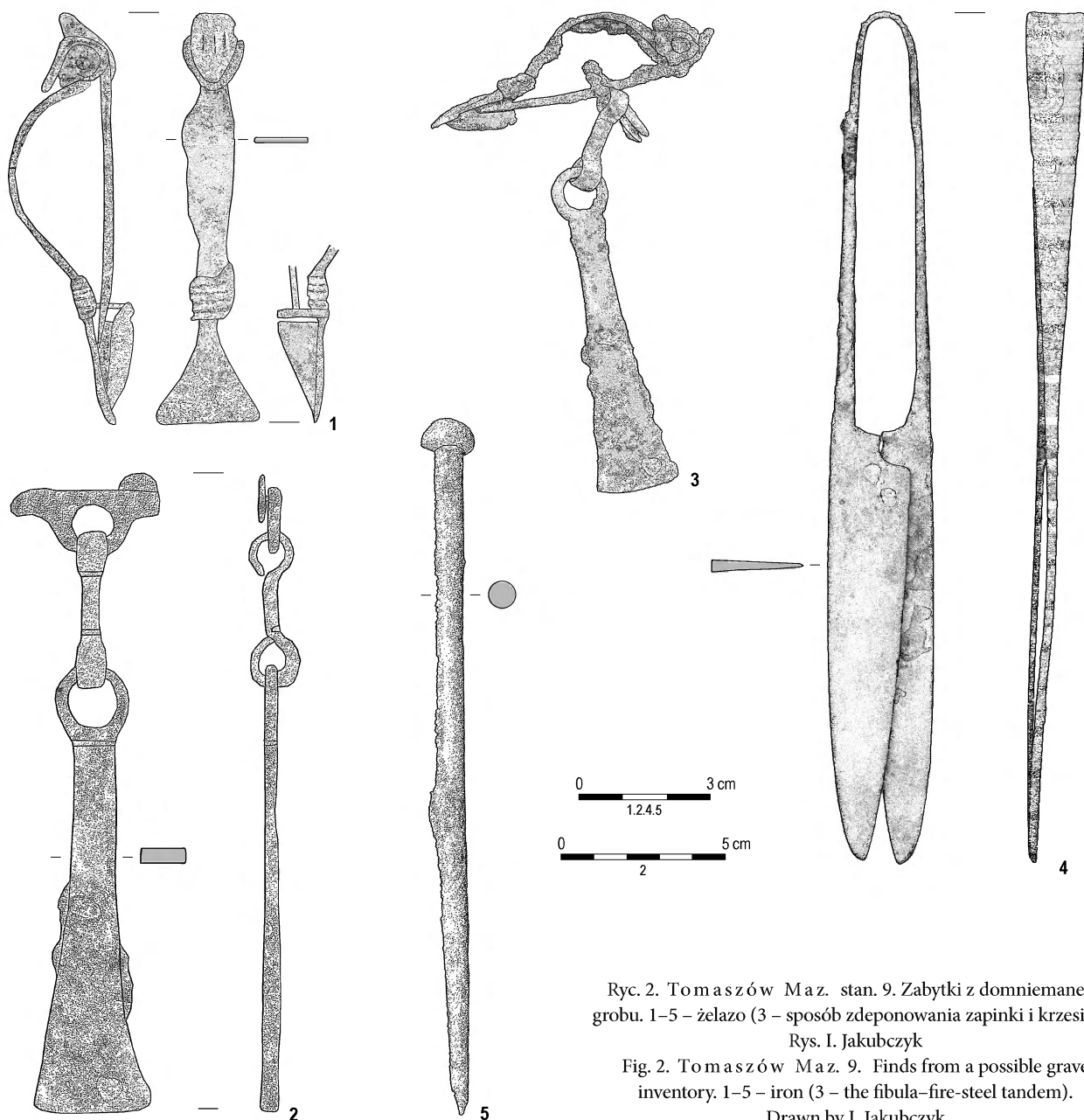
Zapinka, przypięta do kabłączka od pasa, na którym zawieszono jest krzesiwo (Ryc. 2:1) jest dość silnie skorodowana³. Reprezentuje VI grupę, serię klasyczną według O. Almgrena (1923, s. 71–85). Ma czterozwojową sprężynkę z górną cięciwą, stosunkowo szeroki (1,1 cm) taśmowaty kabłąk oraz trapezowato rozszerzoną, podwiniętą nóżkę z rozbudowaną, niemal pełną pochewką; długość fibuli wynosi 9,2 cm. Fibula ma cechy zbliżone do zapinek typu A 159 (czterozwojowa sprężynka z gór-

ną cięciwą) oraz A 181 (ukształtowanie nóżki). Podobne zapinki K. Godłowski zalicza, za O. Almgrenem, do wariantu fibul typu A 158, charakterystycznego dla Śląska (K. Godłowski 1959, s. 261; por. O. Almgren 1923, s. 75 przyp. 3), natomiast M. Mączyńska włącza je do form pochodnych od typu A 181, lecz nawiązujących do typu A 159 (M. Mączyńska 2005, s. 327–328). Zapinki podobne do tomaszowskiej, datowane na fazę C_{1a}, oprócz Śląska spotykane są również w południowo-wschodniej Wielkopolsce i Polsce Środkowej (M. Mączyńska 2005, s. 327, mapa 5). J. Schuster, opierając się na zespołach ze Starej Marchii i z kultury luboszyckiej, datuje fibule typu A 181 na fazy B₂/C₁–C_{1a} (J. Schuster 1995, s. 307–308; 1998, s. 251–252). W Starej Marchii lokalizuje też lokalny warsztat produkujący zapinki typu A 181 ze zdobionym, trójkątnym w przekroju kabłąkiem (J. Schuster 1998, s. 251–253). Fibule analogiczne do tomaszowskiej znane są m.in. z zespołów kultury przeworskiej datowanych na fazę C_{1a}, zawierających wyznaczniki 5. grupy grobów z bronią K. Godłowskiego (1992, s. 72), takich jak: Chorula, pow. krapkowicki, grób 155 (J. Szydłowski 1964, s. 122, ryc. 128:3; K. Godłowski 1977, s. 25–26), Chróścice, pow. opolski, grób 3 (J. Kaźmierczyk 1954, s. 300; 1958, s. 98, ryc. 40; K. Godłowski 1977, s. 25–26), Krapkowice, pow. loco, grób 27 (M. Mączyńska 1971, s. 271, ryc. 32g), Opatów, pow. kłobucki, grób 857 (K. Godłowski 1969, s. 47, ryc. 2e; 1970, s. 247; 1977, s. 26), czy Zaspy, pow. sieradzki, grób IV (B. Kostrzewski 1939, s. 298, ryc. 6:10).

Żelazny imacz (Ryc. 5:1) o długości 27,6 cm ma wyodrębnione, trapezowate płytki o łukowato wyciętych bokach, z pojedynczymi otworami do nitów; w jednym z nich zachował się kolista nit o kolistej główce i uformowanej gwiazdźście podkładce. Imacze o tej formie należą do typu J,9 według M. Jahna (1916, s. 192, ryc. 220). Generalnie forma ta przypada na fazę B₂ (T. Liana 1970, s. 453; K. Godłowski 1977, s. 85), warto jednak wspomnieć, że imacz z niemal identycznymi płytkami

² Składamy podziękowania Panu mgr. Zygmuntowi Błaszczykowi i Pani mgr Wiktorii Długoszewskiej z piotrkowskiej delegatury WUOZ za pomoc i wyrażenie zgody na opublikowanie tych materiałów.

³ Dobrze widać to na zdjęciu Rtg (Ryc. 3), za wykonanie którego dziękujemy Panu mgr. inż. Władysławowi Wekerowi, Głównemu Konserwatorowi Państwowego Muzeum Archeologicznego w Warszawie.



Ryc. 2. Tomaszów Maz. stan. 9. Zabytki z domniemanego grobu. 1-5 - żelazo (3 - sposób zdeponowania zapinki i krzesiwa).
Rys. I. Jakubczyk

Fig. 2. Tomaszów Maz. 9. Finds from a possible grave inventory. 1-5 - iron (3 - the fibula-fire-steel tandem).

Drawn by I. Jakubczyk

i podobnie ukształtowanymi nitami odkryty został w grobie 82 na cmentarzysku w Opatowie, również z zapinką VI grupy O. Almgrena (K. Godłowski 1959, s. 215, 258, ryc. 51:2).

Jeden z grotów, pokryty tzw. patyną ogniową, zachowany jest w bardzo dobrym stanie (Ryc. 4:2). Ma on stosunkowo krótką, cylindryczną tulejkę z otworkami na nit i długi smukły liść z wydatnym żeberkiem. Największa szerokość liścia przypada nieco poniżej 1/3 jego długości; całkowita długość grotu wynosi 30 cm, liścia 26 cm. Zabytek ten można odnieść do typu I, odmiany 1 według P. Kaczanowskiego (1995, s. 11, tabl. III). Drugi grot zachowany jest już o wiele gorzej (Ryc. 4:1). Ma stosunkowo długą, uszkodzoną tulejkę, i długi liść z opatrzoną w żeberko. Największa szerokość liścia przypada również około 1/3 jego długości; długość grotu sięga 36 cm, długość liścia 25 cm. Typologicznie nawiązuje on do grotów typu XV (P. Kaczanowski 1995, s. 23, tabl. XII). Chronologia grotów

typu I/1 zamyka się w fazach B₁-B₂, występują one jednak jeszcze w fazie C_{1a}, natomiast typ XV generalnie datowany jest na fazę C_{1a} (P. Kaczanowski 1995, tabl. XX).

Wśród opisywanego zbioru zabytków znajdują się dwa noże (Ryc. 5:2.3), przy czym jeden z nich jest zachowany fragmentarycznie. Ich wymiary wynoszą odpowiednio 16×2 cm i 9,5×1,5 cm. Obydwa egzemplarze reprezentują typy o prostych ostrzach i dwustronnie wyodrębnionych trzonkach, typu II według T. Dąbrowskiej (1997, s. 95-96).

Nożyce należą do wariantu ze sprężynującym, taśmowatym, a w dolnej części sztabkowatym kabłąkiem, którego przejście w nasadę ostrzy jest uformowane półkoliście (Ryc. 2:4). Nasady brzeszczotów od strony ostrzy są prostokątnie wycięte, zaś ich grzbyty są lekko łukowate, a szpice uformowano półkoliście; długość nożyc wynosi 19 cm. W kulturze przeworskiej nożyce o tak uformowanych nasadach ostrzy nie są spotykane

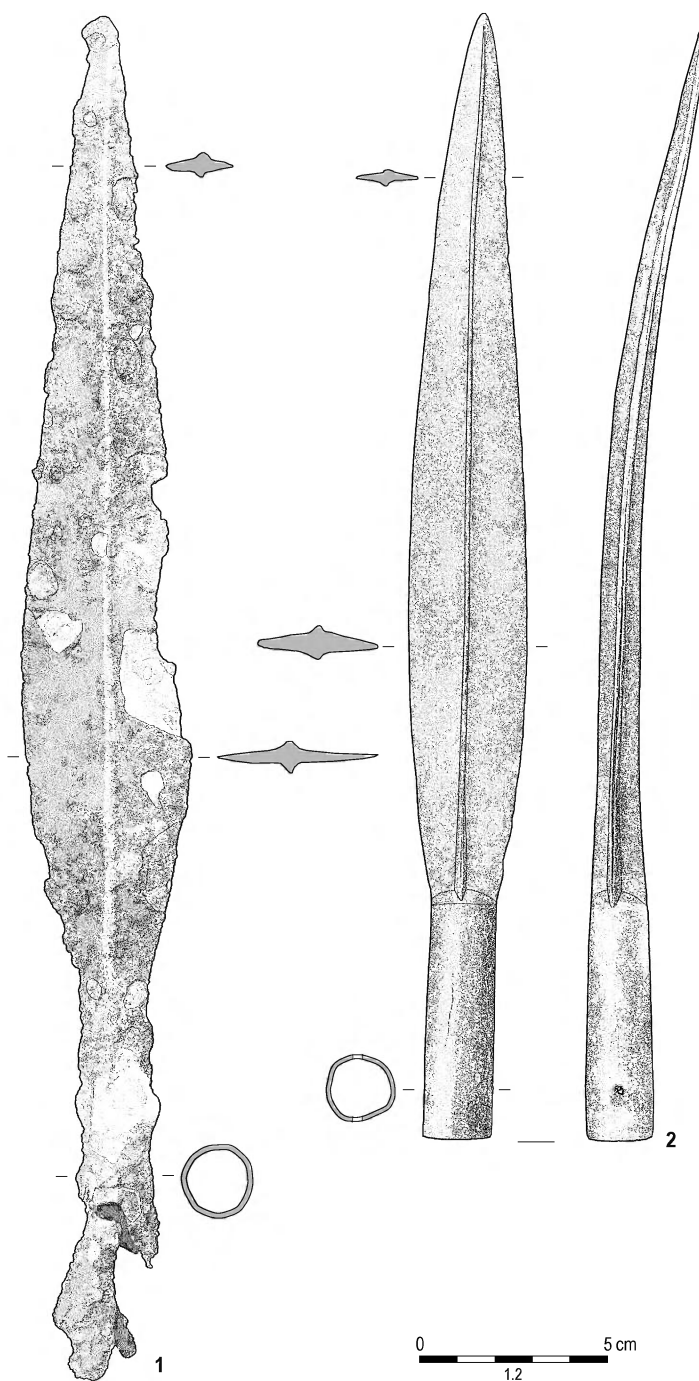


Ryc. 3. Tomaszów Maz. stan. 9. Zdjęcie Rtg zapinki żelaznej. Fot. W. Weker
 Fig. 3. Tomaszów Maz. 9. X-ray photo of the iron fibula. Photo W. Weker

często – znanych jest około 16 egzemplarzy. Najwcześniejszą metrykę, przypadającą jeszcze na młodszy okres przedrzymski, ma egzemplarz znaleziony luźno w Kowalowicach, pow. namysłowski (d. *Kaulwitz*, *Kr. Namslau*; A. Bezenberger 1925, s. 130; Ch. Pescheck 1939, s. 216, ryc. 5). Najpóźniej, bo na fazę C_{1b}, datowany jest zaś zabytek z grobu 176 z nekropoli w Choruli (F. Pfütenreiter 1939, s. 16, ryc. 4:12; J. Szydłowski 1964, s. 129, ryc. 141:14). Najbardziej zbliżone formą do noży z Tomaszowa są okazy odkryte luźno w Charłupi Małej, pow. sieradzki (P. Kurowicz, M. Olędzki 2002, s. 33, tabl. XXXVI:1), w grobie 6 w Łętowicach, pow. tarnowski (A. Szpunar 1987, s. 184, ryc. 5a), w grobie 24 w Opoce, pow. puławski (E. Szarek-Waszkowska 1973, s. 88, tabl. XV:4), oraz w grobie 7 w Spicymierzu, pow. turecki (A. Kietlińska, T. Dąbrowska 1963, s. 145, tabl. I:12). Ich datowanie zamyka się między fazą B₁ (Łętowice) a fazą B₂/C₁ (Opoka).

Krzesiwo sztabkowe (Ryc. 2:2) podczipione było do kabłączka od pasa za pomocą złącza, którego końce rozklepiano, a następnie zawinięto w uszka. Krzesiwo o wymiarach 10,1×2,6×0,4 cm należy do typu IICa według M. Jonakowskiego (1996, s. 98, tabl. I). Bardzo ciekawym zabiegiem jest spięcie zapinki z krzesiwem (Ryc. 2:3). W kulturze przeworskiej nie znajdujemy podobnych przykładów, podobnie na terenach sąsiadujących kultur. Niespotykany układ obu zabytków może być wynikiem ich połączenia z obawy przed zagubieniem podczas spalania na stosie.

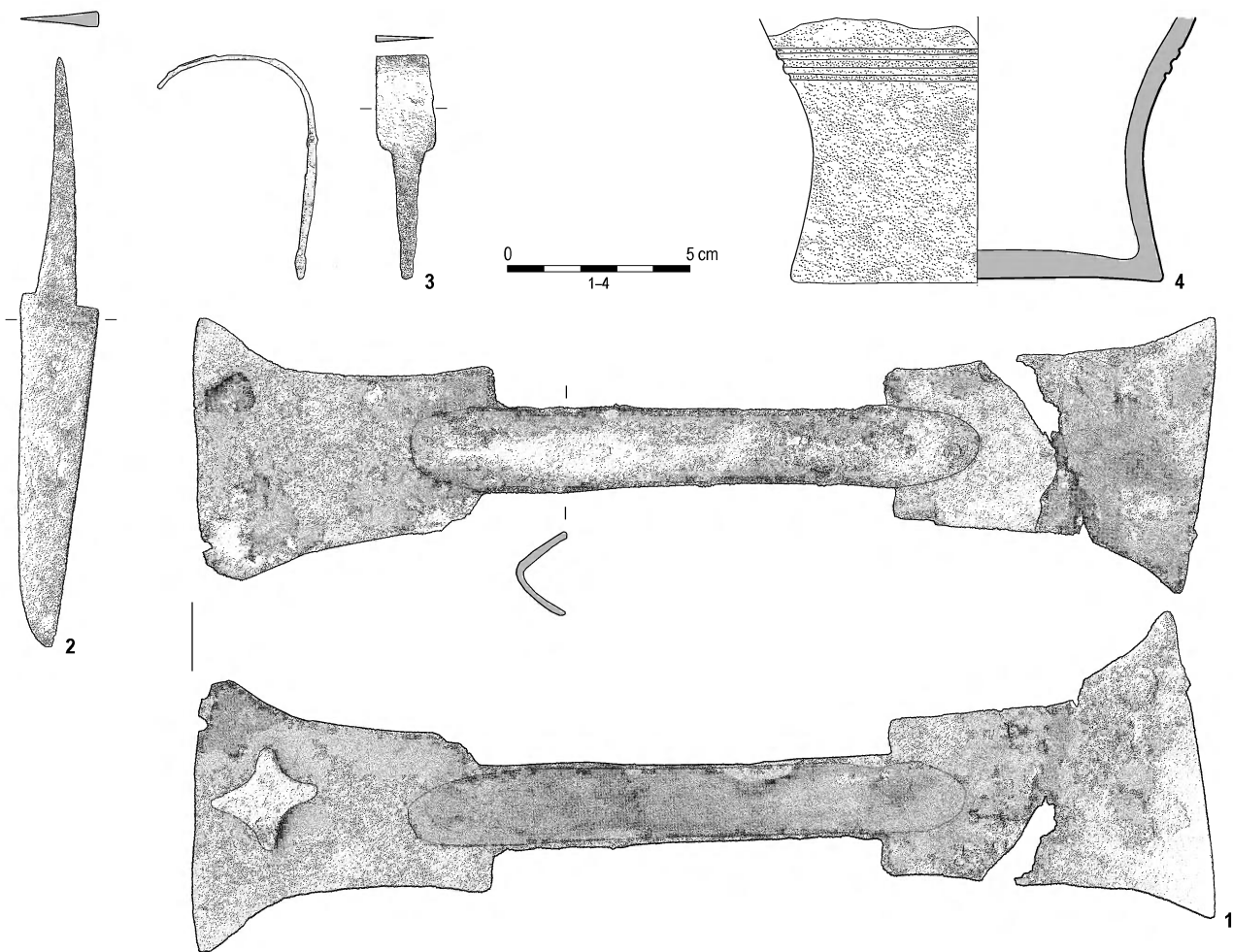
Niezwykle interesującym zabytkiem jest żelazny przedmiot (Ryc. 2:5) o długości 15,5 i średnicy 0,5 cm, przypominający nieco grupę III szpil metalowych według B. Beckmanna (1966, tabl. 2). Podobne przedmioty bardzo rzadko spotykane są w materiałach kultury przeworskiej. Nielicznymi analogiami są zabytki odkryte na cmentarzyskach w Cieślówicach Dużych, pow. tomaszowski, w grobie 17, oraz w Czernsku, pow. piaseczyński, w grobie 47. Pierwszy z nich, dłuższy o 4,5 cm, znaleziono rów-



Ryc. 4. Tomaszów Maz. stan. 9. Zabytki z domniemanego grobu.
 1.2 – żelazo. Rys. I. Jakubczyk
 Fig. 4. Tomaszów Maz. 9. Finds from a possible grave inventory.
 1.2 – iron. Drawn by I. Jakubczyk

niez w towarzystwie dwóch grotów, imacza o niemal identycznie uformowanych płytkach jak okaz z Tomaszowa, i fragmentów bardzo podobnych naczyń (M. Dziegielewska, M. Kulczyńska 2008, s. 15–16, tabl. XIII). Do inwentarza zespołu z Czernska⁴ należał też fragment zapinki trąbkowatej i elementy szkatułki.

⁴ Informacja ustna dr Katarzyny Czarneckiej i mgr Katarzyny Watem-borskiej z Działu Epoki Żelaza PMA, za którą autorzy bardzo serdecznie dziękują.



Ryc. 5. Tomaszów Maz. stan. 9. Zabytki z domniemanego grobu. 1–3 – żelazo, 4 – glina. Rys. I. Jakubczyk
 Fig. 5. Tomaszów Maz. 9. Finds from a possible grave inventory. 1–3 – iron, 4 – clay. Drawn by I. Jakubczyk

Nieco zbliżone formą są także przedmioty z grobu 945 z Opotowa oraz grobu 125 i ze znalezisk luźnych z Mokrej, pow. kłobucki (M. Biborski, P. Kaczanowski 2001, ryc. 14e, 15d–f), mają one jednak profilowane zakończenia z obu stron, a M. Biborski i P. Kaczanowski (2001, s. 79) uznają je za elementy konstrukcyjne importowanych krzeseł rzymskich. Przedmioty o podobnym kształcie, lecz o dużo większych rozmiarach, znalezione w Neupotz, Kr. Gernersheim, w Nadrenii-Palatynacie, uznawane są za części wozów (E. Künzl 1993, F 133, F 136, F 137; Z. Visy 1993, s. 280–281).

Do zespołu zabytków z Tomaszowa należą też fragmenty co najmniej trzech naczyń glinianych. Największe z nich – waza na pustej nóżce (Ryc. 5:4), o czarnej, gładkiej powierzchni – było najpewniej popielnicą. Dwa kolejne, wtórnie przepalane są bardzo zniekształcone i trudno określić ich formę.

Zakładając, że wszystkie opisane zabytki pochodzą z jednego grobu, zespół można datować na fazę C_{1a}. Potwierdzałyby to w zasadzie spójna chronologia poszczególnych zabytków. Co prawda imacz o silnie wyodrębnionych płytkach zaliczany jest do 4. grupy grobów z bronią i datowany jest na fazę B_{2b} (K. Godłowski 1992, s. 72, ryc. 2:2), jednak obecność zapinki z podwiniętą nóżką sugeruje fazę C_{1a}. Nie można jednak wykluczyć,

że opisywane zabytki pochodzą z różnych pochówków, mimo iż ich znalazca twierdzi, że był to jeden, przypadkowo odkryty przez niego grób.

Stanowisko w Brzustówce na podstawie opisanych zabytków jawi się jako bardzo ciekawie zapowiadająca się nekropola kultury przeworskiej. W okolicach Tomaszowa Mazowieckiego przebadano dotychczas tylko jedno większe cmentarzysko tej kultury – w Cieblowicach Dużych, oddalone od opisywanego stanowiska o około 10 km. Dalsze badania na cmentarzysku w Brzustówce pozwolić mogą na dokładniejsze obserwacje rozwoju osadnictwa w okresie wpływów rzymskich nad środkową Pilicą.

Dr Agnieszka Urbaniak
 Mgr Ireneusz Jakubczyk
 Instytut Archeologii Uniwersytetu Łódzkiego
 ul. Uniwersytecka 3
 PL 90-137 Łódź
 aga-urbaniak@o2.pl
 irekjakubczyk@wp.pl

LITERATURA

Almgren, O.

- 1923 *Studien über nordeuropäische Fibelformen der ersten nachchristlichen Jahrhunderte mit Berücksichtigung der provinzialrömischen und südrussischen Formen*, Manus-Bibliothek 32, Leipzig².

Beckmann, B.

- 1966 *Studien über die Metallnadeln der römischen Kaiserzeit im freien Germanien*, Sjahr. XXIII (1966), s. 5–128.

Bezenberger, A.

- 1924 *Zur Geschichte der Schere*, Prussia 25 (1924) (Sonderheft zum 200. Geburtstag von Immanuel Kant 22. April 1924), s. 114–148.

Biborski, M., Kaczanowski, P.

- 2001 *Neue römische Importe aus dem Gebiet Polens. Pyxidi aus Łędycezek, Kr. Piła*, (w:) J. Kolendo, A. Bursche (red.), *Nowe znaleziska importów rzymskich z ziem Polski II*, CRFB Polen, Supplement 2, Warszawa, s. 69–88.

Dąbrowska, T.

- 1997 *Kamieńczyk. Ein Gräberfeld der Przeworsk-Kultur in Ostmasowien*, Monumenta Archaeologica Barbarica III, Kraków.

Dzięgielewska, M., Kulczyńska, M.

- 2008 *Cieblowice Duże. Ein Gräberfeld der Przeworsk-Kultur im südwestlichen Masowien*, Monumenta Archaeologica Barbarica XIV, Warszawa.

Godłowski, K.

- 1959 *Materiały z cmentarzyska z późnego okresu wpływów rzymskich w Opatowie, pow. Kłobuck*, MatArch. I (1959), s. 173–277.
- 1969 *Opatów, district of Kłobuck (A cemetery of Lusatian Culture and the Roman Period)*, RArch. 1968, s. 42–47.
- 1970 *Odkrycia dalszych grobów na cmentarzysku kultury lużyckiej i z okresu wpływów rzymskich w Opatowie, pow. Kłobuck*, SprArch. XXII (1970), s. 243–251.
- 1977 *Materiały do poznania kultury przeworskiej na górnym Śląsku (część II)*, MSiW, s. 7–237.
- 1992 *Zmiany w uzbrojeniu ludności kultury przeworskiej w okresie wpływów rzymskich*, [w:] M. Głosek et alii (red.), *Arma et ollae. Studia dedykowane Profesorowi Andrzejowi Nadolskiemu w 70 rocznicę urodzin i 45 rocznicę pracy naukowej, Sesja naukowa, Łódź, 7–8 maja 1992*, Łódź, s. 71–88.

Jahn, M.

- 1916 *Die Bewaffnung der Germanen in der älteren Eisenzeit etwa von 700 v. Chr. bis 200 n. Chr.*, Mannus-Bibliothek 16, Würzburg.

Jonakowski, M.

- 1996 *Komplet narzędzi do krzesania ognia w kulturze przeworskiej ze szczególnym uwzględnieniem krzesiw sztab-*

kowatych, [w:] W. Nowakowski (red.), *CONCORDIA. Studia ofiarowane Jerzemu Okuliczowi-Kozarynowi w sześćdziesiątą piątą rocznicę urodzin*, Warszawa, s. 93–104.

Kaczanowski, P.

- 1995 *Klasyfikacja grotów broni drzewcowej kultury przeworskiej z okresu rzymskiego*, Klasyfikacje zabytków archeologicznych I, Kraków.

Kaźmierczyk, J.

- 1954 *Nowoodkryte cmentarzysko ciałopalne z okresu wpływów rzymskich w Chrościcach, pow. Opole*, WA XX/3 (1954), s. 299–300.
- 1958 *Cmentarzysko ciałopalne z okresu wpływów rzymskich w Chrościcach, pow. Opole*, APolski II/1 (1958), s. 93–111.

Kietlińska, A., Dąbrowska, T.

- 1963 *Cmentarzysko z okresu wpływów rzymskich we wsi Spycymierz, powiat Turek*, MS IX, s. 143–254.

Kostrzewski, B.

- 1939 *Cmentarzysko z późnego okresu rzymskiego w Zaspach w pow. tureckim*, PArch. VI/2–3 (1938–1939), s. 293–302.

Künzl, E.

- 1993 *Die Alamannenbeute aus dem Rhein bei Neupotz. Plünderungsgut aus dem Römischen Gallien, Teil 4: Tafeln 366–702*, Römisch-Germanisches Zentralmuseum, Monographien 34/4, Mainz.

Kurowicz, P., Olędzki, M.

- 2002 *Cmentarzysko ludności kultury przeworskiej w Charłupi Małej koło Sieradza*, Łódź.

Liana, T.

- 1970 *Chronologia względna kultury przeworskiej we wczesnym okresie rzymskim*, WA XXXV/4 (1970), s. 429–491.

Mączyńska, M.

- 1971 *Cmentarzysko i osada z okresu rzymskiego w Krapkowicach*, MSiW I, s. 251–316.
- 2005 *Dwie zapinki z Gródka nad Bugiem – o fibulach A. VI. 181 i pochodnych*, [w:] P. Łuczkiewicz, M. Gładysz-Juścińska, M. Juściński, B. Niezabitowska, S. Sadowski (red.), *Europa Barbarica. Czwierć wieku archeologii w Małopolsce*, Monumenta Studia Gothica IV, Lublin, s. 325–334.

Pescheck, Ch.

- 1939 *Die frühwandalische Kultur in Mittelschlesien (100 vor bis 200 nach Christus)*, Quellenschriften zur ostdeutschen Vor- und Frühgeschichte 5, Leipzig.

Pfützenreiter, F.

- 1939 *Das reiche Wandalengrab 176 von Steinfurt*, „Altschlesische Blätter” 14/1 (1939), s. 14–18.

Schuster, J.

- 1995 *Ein Werkstattkreis der Fibelherstellung in der Altmark?*, „Ethnographisch-Archäologische Zeitschrift” 36/2 (1995), s. 299–311.
- 1998 *Die „klassischen“ Fibeln Almgren Fig. 181*, [w:] J. Kunow (red.), *100 Jahre Fibelformen nach Oscar Almgren. Internationale Arbeitstagung 25.–28. Mai 1997 in Klein Machnow, Land Brandenburg*, Forschungen zur Archäologie im Land Brandenburg 5, Wünsdorf (wyd. 2002), s. 249–253.

Szpunar, A.

- 1987 *Cmentarzysko w Łętowicach, gm. Wierzchosławice, woj. Tarnów, badania 1984–1985*, SprArch. XXXIX (1987), s. 179–192.

Szarek-Waszkowska, E.

- 1973 *Cmentarzysko kultury przeworskiej w miejscowości Opoła, pow. Puławy*, Studia i Materiały Lubelskie 5 (1971), Lublin, s. 79–186.

Szydłowski, J.

- 1964 *Cmentarzysko z okresu wpływów rzymskich w Choruli, pow. Krąpkowice*, Wrocław.

Visy, Z.

- 1993 *Wagen und Wagenteile*, [w:] E. Künzl, *Die Alamannenbeute aus dem Rhein bei Neupotz. Plünderungsgut aus dem Römischen Gallien, Teil 1: Untersuchungen*, Römisch-Germanisches Zentralmuseum, Monographien 34/1, Mainz, s. 257–327.

A CREMATION GRAVE FROM TOMASZÓW MAZOWIECKI-BRZUSTÓWKA, SITE 9

SUMMARY

In 2010 a group of objects attributed to the Przeworsk Culture was submitted to the Chair of Bronze and Iron Age, Institute of Archaeology, University of Łódź, by a treasure hunter interested in objects from WW II. They originated from site 9 at Tomaszów Mazowiecki-Brzustówka, lying on the left bank of the Pilica River (Fig. 1) and included a number of iron finds: a fibula, Almgren group VI, series 1, derivative from type Almgren 159 and 181 (Fig. 2:1), a shield grip, type Jahn 9 (Fig. 4:1), two spear points, type Kaczanowski I/1 and XV (Fig. 3:1.2), two knives (Fig. 4:2.3), shears (Fig. 2:4), a fire steel, type Jonakowski IICa (Fig. 2:2) as well as a rivet or a pin (?) (Fig. 2:5), fragments of at least three pottery vessels, one of them a cinerary urn (Fig. 4:4), and fragments of burnt human bones. The fibula was fastened to the fire steel (Fig. 2:3), in a way never seen before in Przeworsk Culture material or that of its neighbouring cultures.

Assuming that all these objects originate from a single grave assemblage, they may be dated to phase C_{1a}.

tłum. A. Kinecka

Ewa i Andrzej Kokowscy

KOŚCIANA RĘKOJEŚĆ NAHAJKI Z OKOLIC GRABOWCA, W POW. HRUBIESZOWSKIM

Za pośrednictwem Pana mgr. Józefa Niedźwiedzia z Zamościa, do Instytutu Archeologii Uniwersytetu Marii Curie-Skłodowskiej w Lublinie, trafiła do oceny niewielka kolekcja znalezisk archeologicznych, zebranych w okolicy miejscowości Grabowiec, być może z jednego stanowiska. Oprócz zabytków neolitycznych, z wczesnego okresu epoki brązu oraz z okresu wpływów rzymskich, reprezentowanych przez brązową zapinkę z kabłąkiem w kształcie kaczki (A. Kokowski 2007, s. 127, fot. barwna na wklejce) i jednoczęściowy grzebień, wycięty najprawdopodobniej ze skorupy żółwia, w jej skład wchodziły również zabytki o młodszej metryce, w tym interesujący przedmiot kościany (Ryc. 1).

Wykonano go z kości trzonowej ssaka, od której odpiłowano części przystawowe i wydrążono wewnątrz usuwając struktury chrzęstne. Przy jednym końcu wywiercono trzy otwory o średnicy 5 mm każdy, ustawione w trójkąt. Powierzchnia przedmiotu jest silnie wyświecona i, z jednej tylko strony, pokryta delikatnie rytym zdobieniem. Nieregularne, poprzeczne kreski tworzą trzy pola, zawierające w kolejności od końca z wywierconymi otworami: ukośny znak krzyża, linię, na której umieszczono „niedokończone” znaki ukośnego krzyża, oraz dwa złączone wierzchołkami trójkąty, z których każdy wypchniony był nacięciami równoległymi do podstaw. Długość całkowita przedmiotu wynosi 117 mm, przekrój trzonu 25×24 mm, a jego kształt sprawia, że stanowi on wygodny, naturalnie wyprofilowany uchwyt-rękojeść.

Opisany przedmiot najprawdopodobniej jest rękojeścią nahajki. Jej rzemienny batog mocowany był przypuszczalnie za pomocą węzła zawiązanego od strony końca pozbawionego otworków, po uprzednim przeprowadzeniu go przez wydrążoną kość. Dodatkowo zabezpieczono go i ustabilizowano nitami lub drucianymi klamrami, wchodzącymi w trzy otwory na przeciwnym końcu.

W żadnym z dostępnych nam opracowań odnoszących się do oporządzenia jeździeckiego nie znaleźliśmy jednak dokładnej analogii do rękojeści z Grabowca. Dotychczas zwracano uwagę wyłącznie na wykonywane z kości, poroża lub metalu rękojeści nahajek, najprawdopodobniej spleatanych z rzemieni (np. A. N. Kirpičnikov 1973; P. Š. Hudzin 1985; E. i A. Kokowscy 2003). Im też poświęcano katalogi i podziały typologiczne, a szczególnie piękne egzemplarze były ozdobą wydań albumowych (np.: B. Kolčín *et alii* 1985, s. 88–91). Sądzymy, że mało efektowne oprawy kościane po prostu nie zwracały uwagi – w opisowych częściach opracowań źródłowych mogą skrywać się na przykład w grupach zabytków klasyfikowanych jako rękojeści noży i innych narzędzi. O tym, że uchwyty do pejczy konstruowane z twardych materiałów musiały być częstsze, niż wskazuje na to stan aktualnej wiedzy, świadczy pośrednio, co prawda odległa w czasie, analogia w postaci srebrnej, pozłacanej rękojeści z huńskiego grobu w miejscowości Brut na Kaukazie (T. Gabuev 2007, s. 296).

W naszym przekonaniu istotnym argumentem przemawiającym za sugerowaną przez nas funkcją może być, tak jak

WYKAZ SKRÓTÓW TYTUŁÓW CZASOPISM I WYDAWNICTW WIELOTOMOWYCH

ABBREVIATIONS OF PERIODICALS' AND SERIAL PUBLICATIONS' TITLES

AAC	– „Acta Archaeologica Carpathica”, Kraków
AAHung.	– „Acta Archaeologica Academiae Scientiarum Hungaricae”, Budapest
AFB	– „Arbeits- und Forschungsberichte zur sächsischen Bodendenkmalpflege”, Berlin (Stuttgart)
Amtl. Ber.	– „Amtlicher Bericht über die Verwaltung der naturgeschichtlichen, vorgeschichtlichen und volkskundlichen Sammlungen des Westpreußischen Provinzial-Museums für das Jahr ...”, Danzig
APolski	– „Archeologia Polski”, Warszawa
APS	– „Archeologia Polski Środkowowschodniej”, Lublin (wcześniej: Lublin-Chełm-Zamość)
AR	– „Archeologické rozhledy”, Praha
B.A.R. Int. Series	– British Archaeological Reports, International Series, Oxford
BerRGK	– „Bericht der Römisch-Germanischen Kommission”, Frankfurt a.M.-Berlin
BJahr.	– „Bonner Jahrbücher”, Köln/Bonn
BMJ	– „Bodendenkmalpflege in Mecklenburg-Vorpommern”, Lübstorf (wcześniej: „Bodendenkmalpflege in Mecklenburg. Jahrbuch ...”, Schwerin/Rostock/Berlin)
CRFB	– Corpus der römischen Funde im europäischen Barbaricum
FAP	– „Fontes Archaeologici Posnanienses” (wcześniej: „Fontes Praehistorici”), Poznań
Inf.Arch.	– „Informator Archeologiczny. Badania rok ...”, Warszawa
InvArch.	– „Inventaria Archaeologica, Pologne”, Warszawa-Łódź
JmV	– „Jahresschrift für mitteldeutsche Vorgeschichte”, Halle/Saale
JRGZM	– „Jahrbuch des Römisch-Germanischen Zentralmuseums Mainz”, Mainz
KHKM	– „Kwartalnik Historii Kultury Materialnej”, Warszawa
KSIA	– Kratkie soobšeniâ Instituta arheologii Akademii nauk SSSR (Краткие сообщения Института археологии Академии наук СССР), Moskva
MIA	– Materiały i issledovaniâ po arheologii SSSR (Материалы и исследования по археологии СССР), Moskva
MatArch.	– „Materiały Archeologiczne”, Kraków
MS	– „Materiały Starożytne”, Warszawa
MSiW	– „Materiały Starożytne i Wczesnośredniowieczne”, Warszawa
MSROA	– „Materiały i Sprawozdania Rzeszowskiego Ośrodka Archeologicznego”, Rzeszów-Krosno-Sandomierz-Tarnów (-Przemysł/Tarnobrzeg)
MZP	– „Materiały Zachodniopomorskie”, Szczecin
PA	– „Památky archeologické” (wcześniej: „Památky archeologické a místopisné”), Praha
PArch.	– „Przegląd Archeologiczny”, Poznań
PMMAE	– „Prace i Materiały Muzeum Archeologicznego i Etnograficznego w Łodzi. Seria Archeologiczna”, Łódź
PomAnt	– „Pomorania Antiqua”, Gdańsk
Prahistoria ziem polskich	– <i>Prahistoria ziem polskich</i> , tom I: <i>Paleolit i mezolit</i> (red. W. Chmielewski, W. Hensel), Wrocław-Warszawa-Kraków-Gdańsk 1975; tom II: <i>Neolit</i> (red. W. Hensel, T. Wiślański), Wrocław-Warszawa-Kraków-Gdańsk 1979; tom III: <i>Wczesna epoka brązu</i> (red. A. Gardawski, J. Kowalczyk), Wrocław-Warszawa-Kraków-Gdańsk 1978; tom IV: <i>Od środkowej epoki brązu do środkowego okresu lateńskiego</i> (red. J. Dąbrowski, Z. Rajewski), Wrocław-Warszawa-Kraków-Gdańsk 1979; tom V: <i>Późny okres lateński i okres rzymski</i> (red. J. Wielowiejski), Wrocław-Warszawa-Kraków-Gdańsk 1981
Prussia	– „Sitzungsberichte der Altertumsgesellschaft Prussia” (później: „Prussia. Zeitschrift für Heimatkunde”), Königsberg i.Pr.
PZ	– „Praehistorische Zeitschrift”, Berlin-New York
RArch.	– „Recherches Archéologiques”, Kraków
RB	– „Rocznik Białostocki”, Białystok
RO	– „Rocznik Olsztyński”, Olsztyn
SJahr.	– „Saalburg Jahrbuch”, Berlin-New York
SlA	– „Slovenská archeológia”, Bratislava
SovArch	– „Sovetskaâ Arheologia” (Советская археология), Moskva
SprArch.	– „Sprawozdania Archeologiczne”, Kraków
SprPMA	– „Sprawozdania P.M.A.”, Warszawa
WA	– „Wiadomości Archeologiczne”, Warszawa
ZNUJ	– „Zeszyty Naukowe Uniwersytetu Jagiellońskiego”, Kraków
ZOW	– „Z otchłani wieków”, Warszawa

Państwowe Muzeum Archeologiczne. Warszawa 2011. Wydanie I. Nakład 500 egz.
Druk i oprawa: DRUKARNIA Janusz Bieszczad, ul. Moszczenicka 2, 03-660 Warszawa