

PAŃSTWOWE MUZEUM ARCHEOLOGICZNE

w Warszawie



WIADOMOŚCI ARCHEOLOGICZNE

BULLETIN ARCHÉOLOGIQUE POLONAIS

TOM (VOL.) LX

2008



WARSZAWA 2008 VARSOVIE

**WIADOMOŚCI
ARCHEOLOGICZNE**

TOM LX

Redaguje zespół / Editorial staff:

mgr Jacek Andrzejowski (sekretarz redakcji / managing editor), dr Wojciech Brzeziński (redaktor naczelny / editor in chief),
prof. dr hab. Teresa Dąbrowska (zastępczyni redaktora naczelnego / subeditor), mgr Grażyna Orlińska,
mgr Radosław Prochowicz, mgr Barbara Sałacińska, mgr Andrzej Jacek Tomaszewski,
mgr Katarzyna Watemborska, doc. dr hab. Teresa Węgrzynowicz

Tłumaczenia / Translations:

Anna Kinecka,
Jacek Andrzejowski, Katarzyna Czarnecka, Ulla Lund Hansen, Henriette Lyngstrøm, Tomasz Samojlik

Skład i łamanie / Layout:

JRJ

Rycina na okładce: malowany pucharek szklany
z Zaborowa, pow. warszawski zachodni. Rys. P. Holub

Cover picture: enamel-painted glass beaker
from Zaborów, distr. Warszawa Zachód. Drawn by P. Holub

© Państwowe Muzeum Archeologiczne w Warszawie, 2008

© Autorzy, 2008

Państwowe Muzeum Archeologiczne jest instytucją
finansowaną ze środków
Samorządu Województwa Mazowieckiego



Sprzedaż detaliczna publikacji Państwowego Muzeum Archeologicznego, w tym egzemplarzy archiwalnych, prowadzona jest w salach wystawowych muzeum, ul. Długa 52 (Arsenał), 00-241 Warszawa. Płatność gotówką; wystawiamy rachunki i faktury. Ponadto nasze książki i czasopisma można zamawiać w PMA, tel. +48 (22) 831 32 21–25/110 lub pod adresem internetowym wydawnictwapma@pma.pl

Cennik wydawnictw, wykaz publikacji i pełen spis zawartości czasopism PMA: <http://www.pma.pl/wydawnictwa>
Price list, list of PMA publications and contents of PMA periodicals: <http://www.pma.pl/wydawnictwa>

Adres redakcji / Editorial office:

Państwowe Muzeum Archeologiczne
ul. Długa 52 (Arsenał), 00-241 Warszawa
tel.: +48 (22) 831 32 21–25/141,152; fax: +48 (22) 831 51 95; e-mail: j.andrzejowski@pma.pl

WIADOMOŚCI ARCHEOLOGICZNE

Tom (Vol.) LX

SPIS TREŚCI

Contents

Wojciech Brzeziński, Dzień dzisiejszy i perspektywy Państwowego Muzeum Archeologicznego Present and Future Perspectives of the State Archeological Museum	3
ROZPRAWY	
Maria Krąkowska, Spuścizna Erazma Majewskiego w Pracowni Dokumentacji Naukowej Państwowego Muzeum Archeologicznego w Warszawie. W 150. rocznicę urodzin Erazma Majewskiego (1858–1922) The Legacy of Erazm Majewski (1858–1922) in the Documentations Department of the State Archaeological Museum in Warsaw. On His 150 th Birthday Anniversary	9
Marek Florek, Cmentarzyska kultury pucharów lejkowatych na Wyżynie sandomierskiej. Historia i stan badań Cemeteries of the Funnel Beaker Culture (TRB) in Sandomierz Upland. History and State of Research	97
MISCELLANEA	
Dorota Słowińska, Katarzyna Dejrowska, Ulla Lund Hansen, A Roman Painted Glass Beaker from a Przeworsk Culture Cemetery at Zaborów, Western Mazowsze Malowany puchar szklany z cmentarzyska kultury przeworskiej w Zaborowie na zachodnim Mazowszu	125
Jacek Andrzejowski, Andrzej Przychodni, <i>Terra sigillata</i> z cmentarzyska kultury wielbarskiej w Jartyporach na zachodnim Podlasiu <i>Terra Sigillata</i> from a Wielbark Culture Cemetery at Jartypory, Western Podlasie Region	161
Adam Cieśliński, Dariusz Wyczółkowski, Zapinka gąsienicowata z Tumian, pow. olsztyński. Problem zaniku kultury wielbarskiej nad Łyną A Caterpillar Brooch from Tumiany, distr. Olsztyn. The Decline of the Wielbark Culture on the Łyna River	179
Henriette Lyngstrøm, Technologia produkcji żelaza i wyrób noży żelaznych na terenie Danii od 500 r. przed Chr. do 1000 r. po Chr. Iron Technology and Iron Knives Found in Denmark, 500 BC – AD 1000	189
MATERIAŁY	
Adam Kulesza, Ceramiczne materiały neolityczne ze stanowiska IA w Strzyżowie, pow. hrubieszowski A Neolithic Ceramic Assemblage from Strzyżów, site IA, distr. Hrubieszów	197
Mirosława Andrzejowska, Stanowisko ze schyłku epoki brązu i z wczesnej epoki żelaza w Dziecinowie, pow. otwocki Late Bronze and Early Iron Age Site at Dziecinów, distr. Otwock	225
Łukasz Maurycy Stanaśzek, Analiza antropologiczna materiału kostnego z cmentarzyska w Dziecinowie, pow. otwocki Anthropological Analysis of Bone from the Cemetery at Dziecinów, distr. Otwock	321

Tomasz P u r o w s k i, Wyniki badań wykopaliskowych osady obronnej w Tarławkach, pow. węgorszewski A Fortified Settlement of West Balt Barrow Culture from the Early Iron Age at Tarławki, distr. Węgorzewo	335
Dariusz K r a s n o d ę b s k i, Marek D u l i n i c z, Tomasz S a m o j l i k, Hanna O l c z a k, Bogumiła J ę d r z e j e w s k a, Cmentarzysko ciałopalne kultury wielbarskiej w uroczysku Wielka Kletna (Białowieski Park Narodowy, woj. podlaskie) A Cremation Cemetery of the Wielbark Culture in Kletna Range (Białowieża National Park, Podlasie Province)	361
OD REDAKCJI	
Zasady opracowania tekstów do publikacji w „Wiadomościach Archeologicznych”	377
WYKAZ SKRÓTÓW	381

ADAM CIEŚLIŃSKI, DARIUSZ WYCZÓŁKOWSKI

ZAPINKA GĄSIENICOWATA Z TUMIAN, POW. OLSZTYŃSKI.
PROBLEM ZANIKU KULTURY WIELBARKSKEJ NAD ŁYNĄ

A CATERPILLAR BROOCH FROM TUMIANY, DISTR. OLSZTYN.
THE DECLINE OF THE WIELBARK CULTURE ON THE ŁYNA RIVER

W archeologii okresu wędrówek ludów cmentarzysko i osada w Tumianach, pow. olsztyński (d. *Daumen, Kr. Allenstein*), zajmują szczególnie miejsce, głównie z uwagi na stopień przebadania obu stanowisk, ale także wyjątkowy charakter grupy olsztyńskiej, swoistego fenomenu kulturowego ukształtowanego w obrębie kultury zachodniobałtyjskiej w połowie V wieku. W wyniku prac przeprowadzonych w okresie przedwojennym przez badaczy niemieckich – Johanna Heydecka w roku 1894 i Leonharda Fromma w latach 1930–1932 – a następnie w latach 1969–1971 przez grupę archeologów z ówczesnego IHKM PAN (obecnie IAE PAN) kierowaną przez Krzysztofa Dąbrowskiego przebadano całkowicie cmentarzysko na stanowisku 1. Badania na osadzie (stanowisko 2) znajdującej się około 500 metrów na północ od cmentarzyska prowadzone były przez ekipę kierowaną przez Krzysztofa Dąbrowskiego i Tadeusza Baranowskiego od 1970 do 1978 roku. W ich wyniku rozpoznano znaczną część stanowiska, odsłaniając głównie obiekty o charakterze produkcyjnym. Wszystko to sprawia, że jest to najlepiej rozpoznany kompleks osadniczy grupy olsztyńskiej (Ryc. 1).

Materiały pochodzące z cmentarzyska w ostatnich latach były przedmiotem szczegółowych studiów, których

rezultatem będzie interdyscyplinarna monografia części nekropoli zbadanej przez ekipę IAE PAN¹.

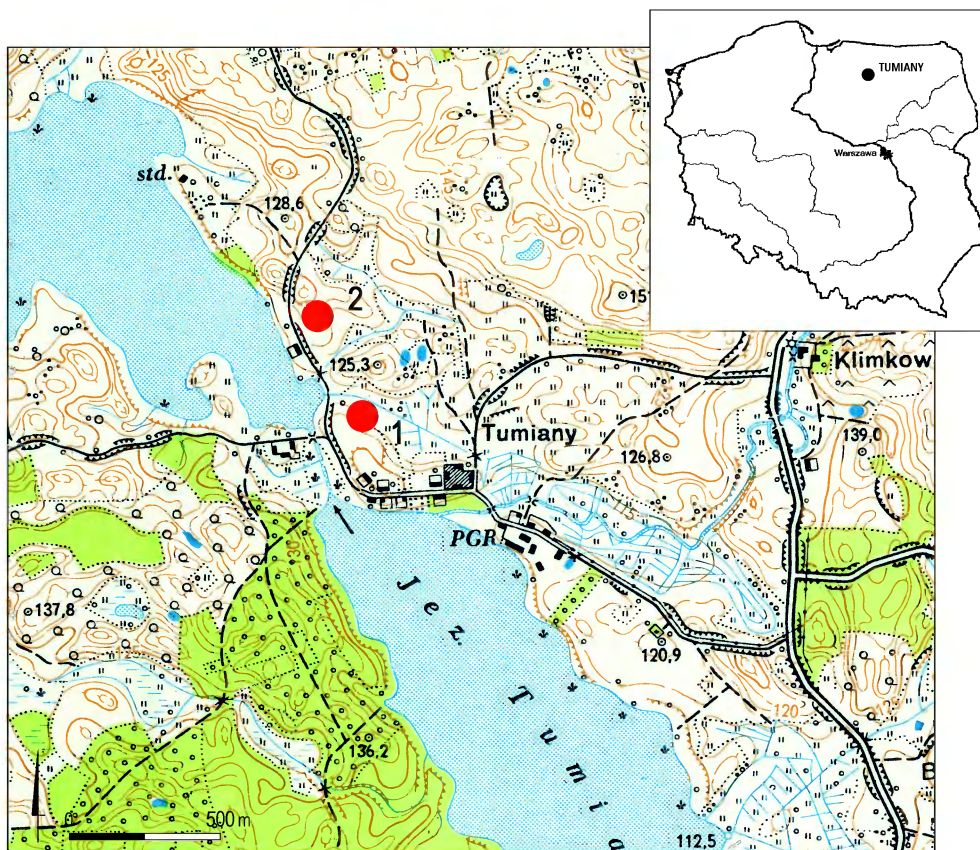
Podczas inspekcji obu stanowisk przeprowadzonej w 2004 roku² stwierdzono, że obszar stanowiska 2 (osada) podzielono na działki rekreacyjne; w części południowej i zachodniej, w strefie nadbrzeżnej Jez. Tumiańskiego, osada niszczone była też przez nielegalne wybieranie piasku i torfu. Wiosną 2005 roku potwierdzono zagrożenie stanowiska a w efekcie podjęto decyzję o podjęciu na stanowisku prac ratowniczych. Ogółem³ przebadano 99,25 m² na hipotetycznym skraju osady od strony północno-wschodniej i południowo-wschodniej potwierdzając znaczne zniszczenie stanowiska. W trakcie prac pozyskano materiał ceramiczny charakterystyczny dla grupy olsztyńskiej, w tym liczne fragmenty naczyń zdobionych stempelkami. W jednym z wykopów, w pobliżu zniszczonego, niezidentyfikowanego obiektu, być może o konstrukcji słupowej, znaleziono brązową zapinkę. Spoczywała ona bezpośrednio na calcu, pod warstwami kulturowymi wiążącymi się z funkcjonowaniem osady.

Fibula wykonana jest ze stopu miedzi. Ma konstrukcję dwuczęściową – do odlanego kabłąka, o czym świadczy wyraźny szew odlewniczy po jego wewnętrznej stronie, przymocowano wykonaną z jednego kawałka drutu

¹ Projekt badawczy Komitetu Badań Naukowych, nr 1 H01G 055 13. Częściowe wyniki badań zob. T. Baranowski 1996; 1998; T. Baranowski, A. Moszczyński 2004.

² Inspekcja Wojewódzkiego Urzędu Konserwatora Zabytków oraz Muzeum Warmii i Mazur w Olsztynie.

³ W badaniach kierowanych przez Dariusza Wyczółkowskiego uczestniczyli archeolodzy z Instytutu Archeologii i Etnologii PAN oraz Muzeum Ziemi Kaliskiej w Kaliszu i Muzeum im. Wojciecha Kętrzyńskiego w Kętrzynie.



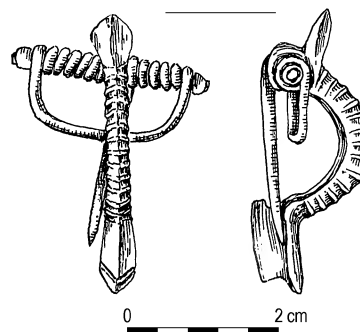
Ryc. 1. Tumiany, pow. Olsztyn. Lokalizacja stanowisk 1 i 2
 Fig. 1. Tumiany, distr. Olsztyn. Location of sites 1 and 2

jedenastozwojową sprężynę z cięciwą i szpilą. Oba elementy połączono za pomocą zwieńczonej pojedynczymi guzkami osi, która została przeprowadzona przez otwór znajdujący się na niewielkiej płytce na zakończeniu główki zapinki. Kabłąk fibuli pokryty jest czterema poprzecznymi karbowaniami. Na jej główce znajduje się w przybliżeniu rombowa płytka, dzielona wzdłuż dłuższej osi niewielkim żeberkiem. Podobnie mniej więcej rombowy kształt ma nóżka o daszkowatym przekroju, z zakończeniem zdobionym dwoma liniami rytymi tworzącymi kształt litery „V”. Niewysoka, pełna pochewka zamknięta jest od strony końca nóżki. Okaz mierzy 3,9 cm długości, a długość sprężyny wynosi 2,7 cm (Ryc. 2).

Zapinka ta należy do stosunkowo silnie zróżnicowanej stylistycznie grupy zabytków określanych w literaturze jako fibule gąsienicowate (*Raupenfibeln*) bądź zapinki z poprzecznie karbowanym kabłąkiem (*Armbrustfibeln mit quengeripptem Bügel*). Doczekały się one kilku przyczynkowych opracowań, z których najpełniejszą jest praca M. Tuszyńskiej (1988). Autorka przeprowadziła szczegółowy podział typologiczny interesującej nas kategorii zabytków. Za główną cechą dystynktywną uznała kształt główki, która była pozbawiona zwieńczenia bądź zaopatrywana w ozdobne płytki, trzpienie lub guzki. Inną ważną typologiczną cechą jest

ukształtowanie nóżki: proste, rombowe lub zdobione karbowaniem, podobnie jak kabłąk. Sam motyw gąsienicowaty wykonywano na dwa sposoby: niektóre kabłąki mają ostre żeberka, rozdzielone wyraźnymi bruzdami, inne są jedynie lekko pofałdowane. Prostszy podział taksonomiczny zaproponował A. Kokowski (1995, s. 14, ryc. 2m.n), który wydzielił w obrębie fibul gąsienicowatych dwa wzory: „wielbarski”, charakteryzujący się nóżką niekarbowaną, oraz „bałtyjski”, którego nóżka wykonana jest identycznie jak kabłąk.

Egzemplarz z Tumiany, z rombową płytką na główce oraz rombową nóżką, można zaklasyfikować do



Ryc. 2. Zapinka gąsienicowata z Tumiany, pow. Olsztyn.
 Fig. 2. *Raupenfibel* from Tumiany, distr. Olsztyn.
 Rys. / Drawn by E. Gumińska

wariantu 1b serii II według M. Tuszyńskiej (1988, s. 180) oraz wzoru „wielbarskiego” według A. Kokowskiego (1995, s. 14, ryc. 2m). Za najbliższe analogie należy uznać dwie fibule z grobu XXVII z cmentarzyska kultury wielbarskiej w Kozłówkę, pow. nidzicki (d. *Klein Koslau, Kr. Neidenburg*), na północnym Mazowszu (J. Heydeck 1892, s. 176, tabl. XVIII:XXVIIp). Zapinki te pod względem kształtu, wymiarów oraz szczegółów zdobienia (linia ryta na końcu nóżki) prawie idealnie odpowiadają okazowi z Tumian. Niewielka różnica widoczna jest natomiast w ukształtowaniu płytek na główce – mają one kształt w przybliżeniu rombówaty, jednak boki rombu są lekko łukowate, wypukłe przy zakończeniu płytki i wklęsłe w miejscu złączenia z główką zapinki. Kolejna grupa fibul mocno przypominająca okaz z Tumian charakteryzuje się analogicznie ukształtowaną, rombówatą nóżką, jednak ich główki zaopatrzone są w niewielkie, w przybliżeniu prostokątne płytki, często zakończone łukowato lub trójkątnie. Można je zaklasyfikować do wariantu 1a serii II według Tuszyńskiej (1988, s. 180). Wszystkie znaleziono na stanowiskach kultury wielbarskiej: w Pruszczu Gdańskim, pow. gdański, stan. 7, grób 129 (M. Pietrzak, M. Tuszyńska 1988, tabl. 369:1.2; M. Tuszyńska 1988, ryc. 2:1.2), w Węgrowie, pow. grudziądzki, grób 34 (M. Kurzyńska 2005, s. 500–501, ryc. 4:1), oraz w Niedanowie, pow. nidzicki, grób 610 (W. Ziemińska-Odojowa 1999, s. 103, tabl. CCXII/601:1). Do grupy fibul z trapezowatą nóżką i płytką na główce M. Tuszyńska (1988, s. 180, 184) zaliczyła także dwa okazy z Kleiszewa, pow. pułtusi, groby 629 i 720. Zapinki te nie zostały do dzisiaj opublikowane, autorom udało się dotrzeć do egzemplarza z grobu 629, który rzeczywiście ma trapezowatą nóżkę i prostokątną płytkę na główce⁴. Podobną zapinkę gąsienicowatą z rombówatą nóżką ale z półokrągłą płytką na główce znaleziono w Malborku-Wielbarku, ul. Zagórna 4, grób 8 (M. Pietrzak 1965, s. 167–168, tabl. III:2). Należy ona do wariantu 2. serii II (M. Tuszyńska 1988, s. 180). Warto wspomnieć także okaz o rombówatej nóżce, jednak bez płytki na główce, wariantu 3. serii I (M. Tuszyńska 1988, s. 180), który pochodzi z grobu 100B z nekropoli w Cecelach, pow. siemiatycki (J. Jaskanis 1996, s. 24, tabl. XV/100B:1).

Datowanie zapinek gąsienicowatych przysparza dużo trudności, ponieważ bardzo rzadko występują one wraz z zabytkami o walorach wyznaczników chronologicznych. Z grupy wymienionych wyżej egzemplarzy jedynie zapinki z Pruszczu Gdańskiego, stan. 7, grób 129 odkryto wraz z towarzyszącym im datownikiem – kuszowatą fibulą z przedłużoną, tzw. martwą sprężyną, typu Almgren 168. W chronologii kultury wielbarskiej

zapinki Almgren 168 stanowią jeden z podstawowych wyznaczników fazy C₂ młodszego okresu rzymskiego (por. R. Wołągiewicz 1993, s. 24–25, ryc. 1, 2). Z tego samego stanowiska pochodzi jeszcze jeden zespół – grób 238 – w którym zapinka gąsienicowata wariantu 1. serii I została znaleziona wraz z czterema fibulami Almgren 168 (M. Pietrzak, M. Tuszyńska 1988, tabl. 371:1; M. Tuszyńska 1988, ryc. 3). Oba zespoły z Pruszczu Gdańskiego wydają się być najstarszymi pochówkami z zapinkami o gąsienicowatym kabłąku. Pozostałe okazy, o dość zróżnicowanym kształcie, datowane są na późny okres rzymski i wczesną fazę okresu wędrówek ludów, według nomenklatury K. Godłowskiego (1992, s. 23, przyp. 1), czyli na fazę D, w nowszej literaturze określaną także jako faza C₃–D (por. R. Wołągiewicz 1993, s. 25; M. Mączyńska 1999, s. 25; H. Machajewski 2006, s. 41–42). Przykładem tak datowanych grobów mogą być inwentarze zawierające sprzączki z pogrubioną ramą i skuwką typów H27 i H28 (por. R. Madyda-Legutko 1987, s. 67–68) z cmentarzysk w Nowym Targu, pow. sztumski, grób 439 (M. Tuszyńska 1988, s. 184, ryc. 4:2), oraz w Węgrowie, grób 18-19 (R. Boguwołski, M. Kurzyńska 2001, ryc. 67; M. Kurzyńska 2005, s. 501). Na fazę C₃–D należy datować także grób 458 z Nowego Targu ze sprzączką typu H34 z pogrubioną ramą zdobioną ornamentyką stempelkową (por. R. Madyda-Legutko 1987, s. 68–69), ostrogą grupy VII według Godłowskiego (1970, s. 8–9, ryc. 2; 1974, s. 13, przyp. 3), co odpowiada grupie III ostróg według Kokowskiego (1993b, s. 337–338), oraz okuciami wiadra klepkowego (E. Kazimierczak, E. Wichrowska 1983, s. 46, ryc. 12). Zapinki gąsienicowate należy zatem łączyć głównie z fazą C₃–D. Dwa najwcześniejsze zespoły z Pruszczu Gdańskiego pochodzą zapewne z przełomu faz C₂ i C₃–D, bądź z samego początku fazy C₃–D – wówczas zapinki Almgren 168 należałoby traktować jako przeżytki funkcjonujące obok przedmiotów o nowej już stylistyce.

Przedstawiona 20 lat temu przez M. Tuszyńską (1988, s. 183, ryc. 1) mapa rozprzestrzenienia zapinek z gąsienicowatym kabłąkiem wskazywała na ich koncentracje nad dolną Wisłą, na północnym Mazowszu i Podlasiu oraz na Sambii. Pojedyncze okazy znane były z strefy zachodniobałtyckiej oraz z dużych wysp: Bornholmu, Olandii i Gotlandii. Najnowsze zestawienie zapinek o karbowanym kabłąku pióra M. Mączyńskiej (2007, s. 156, 161–162, mapa 5) zmieniło ten obraz. Autorka zauważyła ponadto, że przyrost bazy źródłowej wymaga nowego opracowania typologicznego interesującej nas kategorii zabytków, stąd też na liście znalezisk oraz na mapie umieściła okazy mocno różniące się stylistycznie, w tym także takie, które formalnie przynależą do innych typów. Przykładem jest zapinka z Pervomajskoe, raj. Bagrationovsk, gr. 30 (*Певромайское, рај. Баграціонавск, д. Варнікам, Кр. Хейлігенбейл*), pomimo karbo-

⁴ Autorzy dziękują Pani mgr Dorocie Słowińskiej, dyrektor Muzeum Starożytnego Hutnictwa Mazowieckiego w Pruszkowie, za możliwość obejrzenia zabytku.

wanego kabłąka bez wątpienia należąca do typowych okazów z gwiaździstą nóżką typu II według A. Bitner-Wróblewskiej (1991, s. 83, tabl. III:6; por. M. Mączyńska 2007, s. 162). Mimo powyższej uwagi mapa M. Mączyńskiej stanowi cenne uzupełnienie znanego nam już obrazu rozprzestrzenienia fibul gąsienicowatych. Pokazuje wyraźne koncentracje tak zdobionych okazów na Mazurach i Suwalszczyźnie, w Meklemburgii, nad dolną Łabą oraz nad Wagiem w południowo-zachodniej Słowacji. Pojedyncze znalezisko pochodzi z terytorium grupy masłomęckiej, z Gródka, pow. hrubieszowski, grób 69 (A. Kokowski 1993a/I, s. 55–56; 1993a/II, ryc. 61a), podobnie tylko jeden okaz znaleziono dotychczas na rozległym obszarze kultury przeworskiej, w Żdźarowie, pow. sochaczewski (Z. Nowakowski 2003, s. 306, tabl. LV:2). Z nowszych odkryć, nieuwzględnionych w dotychczasowych opracowaniach, należy wymienić zapinki z Węgrowa, groby 18-19 i 34 (R. Boguwolski, M. Kurzyńska 2001, ryc. 67; M. Kurzyńska 2005, s. 500–501, ryc. 4:1), Weklic, pow. elbląski, grób 357 (B. Kontny, M. Natuniewicz-Sekuła, w druku), Modły, pow. mławski, grób 190 (J. Andrzejowski 2006, s. 24–25, ryc. 12:2), oraz z grobu 261 w miejscowości Žilīai, raj. Šilalės na Litwie (A. Bliujienė 2002, s. 148, ryc. 1:3.5), a także opublikowane ostatnio archiwalne informacje o fibulach ze Starego Targu, pow. malborski, groby 145 i 237 (A. Żórawska 2005, s. 118, s. 122, tabl. XIX/145:1, XXVII/237:1).

Warto zauważyć, że egzemplarze najbliższe stylistycznie zapince z Tumian znane są wyłącznie ze stanowisk kultury wielbarskiej z północnego Mazowsza (Kozłówek, Kleszewo, Niedanowo) i strefy dolnowiślańskiej (Pruszcz Gdański, Węgrowo, Malbork-Wielbark).

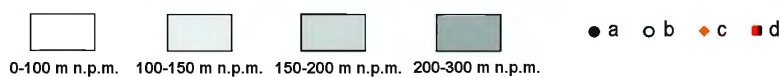
Problem genezy zapinek z gąsienicowatym kabłąkiem nie był do tej pory szerzej podejmowany w literaturze. Wiele fibul barbarzyńskich miało swe pierwowzory w wytworach rzemiosła rzymskiego (M. Schulze-Dörrlamm 2000, s. 604), jednak w wypadku okazów gąsienicowatych rzymski rodowód wzoru jest dyskusyjny. W środowisku rzymskim rzeczywiście pojawiają się, choć sporadycznie, zapinki o kabłąkach zdobionych karbowaniem, nieco przypominające barbarzyńskie *Raupenfibeln*. Jako najwcześniejszy przykład można wymienić rzadki okaz zapinki cebulowatej z Trewiru, St. Paulin (*Augusta Treverorum*), datowany najpóźniej na połowę IV wieku, a więc na ten sam okres co najstarsze zapinki gąsienicowate (M. Schulze-Dörrlamm 2000, s. 604, ryc. 2:3). Gąsienicowate ukształtowanie kabłąka pojawia się prawie wiek później na niektórych rzymskich fibulach typu *Tác-Gorsium*, np. z nadadriatyckiego Rimini (*Ariminium*), prov. Rimini we Włoszech, i z *Tác*, kom. *Fejér* (*Gorsium*) na Węgrzech (M. Schulze-Dörrlamm 2000, s. 606–607, ryc. 6:7.8). Zapinki te datowane są przez V. Bierbrauera (1992, s. 266–270) na jego fazę D_{2b} , która synchronizowana jest z okresem

między latami 420/430 a 440/450. Gęste i płytkie karbowanie kabłąków fibul *Tác-Gorsium* bardzo przypomina zdobienie barbarzyńskich zapinek gąsienicowatych. Być może w tym przypadku mamy raczej do czynienia z odwrotnym kierunkiem wpływów kulturowych, z przejściem stylistyki przez Rzymian od wędrujących Germanów?

Motyw karbowania różnych elementów składowych zapinek – kabłąków, nóżek, długich wypustek na główce – zyskał dużą popularność w strefie bałtyckiej i pozostawał w modzie długo po zaniknięciu „klasycznych” *Raupenfibeln* (por. A. Bliujienė 2002, s. 148). Występuje on na licznych zapinkach z długą, wąską nóżką typu *Schönwarling/Skowarcz* i *Dollkeim/Kovrovo* (także wariantów litewskiego i bornholmskiego) oraz ze zwierzęcą główką na nóżce typu *Sensburg/Mrągowo* (wariant *Rubokai*), opracowanych ostatnio przez A. Bitner-Wróblewską (2001). Najwcześniejsze zapinki z tej grupy (*Schönwarling/Skowarcz* i *Dollkeim/Kovrovo*) pojawiają się już we wczesnym okresie wędrówek ludów, a niektóre z nich formalnie odpowiadają rodzinie zapinek gąsienicowatych omawianych przez M. Tuszyńską (1988). Młodsze okazy typu *Sensburg/Mrągowo*, wariantu *Rubokai* pochodzą z późnego okresu wędrówek ludów, z końca V i początków VI wieku.

Kwestia przynależności kulturowej zapinki z Tumian nie jest oczywista i wymaga kilku słów komentarza. Najbardziej prawdopodobna wydaje się być jej wielbarska atrybucja kulturowa, mimo że została ona odkryta luźno na stanowisku osadniczym grupy olsztyńskiej z późnego okresu wędrówek ludów, na którym nie zarejestrowano dotychczas innych materiałów kultury wielbarskiej. Wskazuje na to zdecydowanie wcześniejsze datowanie zapinek z gąsienicowatym kabłąkiem – na fazę C_3 – D , być może jej wcześniejszy odcinek – niż moment krystalizacji grupy olsztyńskiej (por. J. Okulicz 1973, s. 476–491; W. Nowakowski 1995, s. 20–22; 2000; J. Kowalski 2000; A. Bitner-Wróblewska 2007). Drugim, kluczowym argumentem, jest fakt, że wszystkie analogie do zapinki z Tumian pochodzą z cmentarzysk kultury wielbarskiej, z nieodległych terenów położonych nad dolną Wisłą i na północnym Mazowszu.

Przyjmując hipotezę o wielbarskiej przynależności kulturowej zapinki z Tumian warto przyrzeć się bliżej sytuacji osadniczej i kulturowej we wschodniej części Pojezierza Olsztyńskiego w młodszy i późny okresie wpływów rzymskich oraz we wczesnej fazie okresu wędrówek ludów. Badania te są utrudnione ze względu na fakt, że większość stanowisk z tego okresu pochodzi z wykopalisk przedwojennych, a informacje na ich temat są zwykle lakoniczne, rozproszone w niemieckiej literaturze regionalnej i w źródłach archiwalnych (por. A. Cieśliński 2007, s. 273–275). W najbliższej okolicy Tumian zarejestrowano ponad dwadzieścia stanowisk



Ryc. 3. Mapa osadnictwa na terenie na wschód od dolnej Wisły w fazie C₃-D: a – strefa osadnictwa kultury wielbarskiej nad Łyną, Pasłęką i górną Drwęcą; b – strefy osadnictwa kultury wielbarskiej nad dolną Wisłą i na północnym Mazowszu; c – kultura bogaczewska; d – kultura Dollkeim-Kovrovo; 1 – Bornice; 2 – Jawty Wielkie; 3 – Gulb; 4 – Tumiany; 5 – Woryty. Oprac. A. Cieśliński

Fig. 3. Map of settlement to the east of lower Vistula River from phase C₃-D: a – settlement zone of the Wielbark C. at Łyna, Pasłęka and upper Drwęcą; b – settlement zone of the Wielbark C. at lower Vistula River and in northern Mazowsze; c – Bogaczewo C.; d – Dollkeim-Kovrovo C.; 1 – Bornice; 2 – Jawty Wielkie; 3 – Gulb; 4 – Tumiany; 5 – Woryty. Graphic rendering A. Cieśliński

kultury wielbarskiej, niestety, zły stan bazy źródłowej sprawia, że jedynie niewielką ich część można precyzyjnie datować (por. A. Cieśliński, w druku). W samych Tumianach odnotowano przed II wojną światową dwie osady kultury wielbarskiej. Pierwsza z nich leżała na polu szkolnym, nie dysponujemy jednak żadnymi informacjami na temat odkrytych na niej materiałów (PM-A 217/3⁵; por. A. Cieśliński, w druku). Stanowisko to należy zapewne identyfikować z „gocką” osadą naniesioną

na mapę Steffela i Fromma (1941) ok. 500 m na północ od zabudowań wsi. Mimo mało precyzyjnej skali mapy (1:100 000) oraz użyciu stosunkowo dużych piktogramów można ją z wysokim prawdopodobieństwem łączyć z omawianym stanowiskiem 2 w Tumianach. Druga osada znajdowała się ok. 20 m od wschodniego brzegu Jez. Tumiańskiego, ok. 500 m na południe od ujścia rzeki Dadaj („Altpreußen” 3/1, 1938, s. 24; W. Steffel, L. Fromm 1941; PM-A 217/3; por. A. Cieśliński, w druku).

⁵ Archiwum byłego *Prussia-Museum* w Królewcu przechowywane w Museum für Vor- und Frühgeschichte, Staatliche Museen zu Berlin Preußischer Kulturbesitz, Berlin (dalej: PM-A). Za możliwość

pracy z archiwaliami byłego *Prussia-Museum* dziękujemy byłemu dyrektorowi Museum für Vor- und Frühgeschichte w Berlinie prof. dr. hab. Wilfriedowi Menghinowi.

Z obiektu 1 z tego stanowiska pochodzi miseczka typu XIVB według Wołągiewicza; takie naczynia mogą być datowane bardzo ogólnie, od wczesnego okresu wpływów rzymskich po wczesny okres wędrówek ludów (R. Wołągiewicz 1993, s. 26). Ze wschodniej części Pojezierza Olsztyńskiego znane są tylko dwa stanowiska wielbarskie o datowaniu zbliżonym do pozycji chronologicznej fibuli z Tumian. Z grobu ciałopalnego 2 z nekropoli w Nerwiku-Szczepinie, pow. olsztyński (d. *Nerwigk, Kr. Allenstein*) pochodzi zapinka kuszowata z przedłużoną, tzw. martwą sprężyną typu Almgren 168, datowana nieco wcześniej od fibul gąsienicowatych, na fazę C₂ („Altpreußen” 3/1, 1938, s. 24, ryc. 1; „Altpreußen” 3/2, 1938, s. 56; PM-A 291/1). Na terenie cegielni należącej obecnie do wschodniej dzielnicy Olsztyna, Zalbek, odkryto natomiast w latach sześćdziesiątych XX wieku fragmenty trzech naczyń wielbarskich, w tym dobrze zachowaną misę typu VID według Wołągiewicza, która może być datowana na okres od fazy C₂ po C₃-D (R. Wołągiewicz 1993, s. 26, 105, tabl. 21:1).

Powyższe ustalenia wskazują, że mimo wielu ograniczeń badawczych związanych ze złym stanem bazy źródłowej, wschodnią część Pojezierza Olsztyńskiego można stosunkowo pewnie włączyć w zasięg osadnictwa kultury wielbarskiej w młodszym okresie rzymskim, brak natomiast jednoznacznych dowodów na jego kontynuację w fazie C₃-D. Już na początku późnego okresu rzymskiego doszło do załamania się struktur osadniczych kultury wielbarskiej na szerszych obszarach położonych w dorzeczu Łyny, Pasłęki i górnej Drwęcy (A. Cieśliński, W. Nowakowski 2005, s. 261, ryc. 3b), co spowodowane było zapewne podjęciem przez ludność tych terenów wielkiej wędrówki w kierunku południo-

wo-wschodnim (por. R. Wołągiewicz 1993; V. Bierbrauer 1994). Czy wszyscy odeszli? O pozostałych na miejscu świadczą pojedyncze znaleziska otoczone rozległymi strefami pustek osadniczych (Ryc. 3). Najlepszym przykładem tego zjawiska jest odkrycie w grobie 4 na cmentarzysku w Worytach, pow. olsztyński, później zapinki kuszowatej typu Almgren 162 o szerokim, taśmowatym kabląku, datowanej na fazę C₃-D (K. Dąbrowski 1970, s. 68; J. Dąbrowski, R. Kozłowska 1970, s. 632, ryc. 2). Kolejne pewne punkty osadnicze kultury wielbarskiej z tego okresu znajdują się dopiero na zachodnim skraju Pojezierza Iławskiego: w Bornicach (d. *Bornitz*; W. Heym 1939, s. 12-16), w Jawtach Wielkich (d. *Gr. Jauth*; W. Heym 1939, s. 17) i w Gulbie (d. *Gulb vel Gulbien*; por. E. Blume 1912, s. 36; 1915, s. 150; O. Almgren 1923, s. 192), wszystkie w pow. iławskim⁶.

Na dzisiejszym etapie badań wydaje się być najbardziej prawdopodobne, że zapinka gąsienicowata z Tumian jest świadectwem niedużej grupy ludności kultury wielbarskiej, która postanowiła nie ryzykować dalekiej wędrówki w nieznanie lub przynajmniej odłożyła ją w czasie.

Dr Adam Cieśliński

*Instytut Archeologii Uniwersytetu Warszawskiego
ul. Krakowskie Przedmieście 26/28*

PL 00-927 Warszawa

mail: adamcie@yahoo.com

Mgr Dariusz Wyczółkowski

Instytut Archeologii i Etnologii PAN

Al. Solidarności 105

PL 00-140 Warszawa

mail: darekw@post.pl

BIBLIOGRAFIA

Almgren, O.

1923 *Studien über nordeuropäische Fibelformen der ersten nachchristlichen Jahrhunderte mit Berücksichtigung der provinzialrömischen und südrussischen Formen*, Mannus-Bibliothek 32, Leipzig².

Andrzejowski, J.

2006 *Nekropola ze schyłku starożytności w Modle koło Mławy*, [w:] W. Nowakowski, A. Szela (red.), *Pogranicze trzech*

światów. Kontakty kultur przeworskiej, wielbarskiej i bogaczewskiej w świetle materiałów z badań i poszukiwań archeologicznych, Światowit Supplement Series P: Prehistory and Middle Ages, B. XIV, Warszawa, s. 15-44.

Baranowski, T.

1996 *Pochówki koni z Tumian, w woj. olsztyńskim*, *APolski* XLI/1-2, s. 65-130.

⁶ Po zakończeniu pracy nad niniejszym tekstem autorzy otrzymali wiadomości o kolejnych znaleziskach datowanych na fazę C₃-D. Są to przypadkowe odkrycia zgłoszone do Działu Archeologicznego Muzeum Warmii i Mazur w Olsztynie; za informacje o tych zabytkach dziękujemy serdecznie mgr. Jarosławowi Sobierajowi. Z miejscowości Gulb, pow. iławski, pochodzi brązowe jęczminkowate okucie końca pasa, odkryte w obrębie wczesnośredniowiecznego grodziska,

zapewne na złożu wtórnym. W Miłakowie, pow. ostródzki, znaleziono natomiast masywną brązową zapinkę z pełną pochewką, typu Dollkeim/Kovrovo według A. Bitner-Wróblewskiej (2001). Trudno jednoznacznie stwierdzić, czy należy ją łączyć z resztkami pozostałej na miejscu ludności wielbarskiej, czy też już z ludnością bałtyjską, która mogła penetrować ten obszar we wczesnej fazie okresu wędrówek ludów.

- 1998 *Ceramika „grupy olsztyńskiej” z osady i cmentarzyska w Tumianach (uwagi wstępne)*, [w:] M. Karczewski (red.), *Ceramika zachodniobałtyjska od wczesnej epoki żelaza do początku ery nowożytniej. Nowe źródła i interpretacje. Materiały z konferencji – Białystok, 14-16 maja 1997*, Białystok, s. 283–292.
- Baranowski, T., Moszczyński, W. A.
- 2004 *Ornamentyka naczyń z zespołów grobowych datowanych zabytkami metalowymi*, [w:] M. Karczewska, M. Karczewski (red.), *Ceramika zachodniobałtyjska. Nowe źródła i interpretacje. Materiały z konferencji: Białystok 23–24 września 2002 r.*, Białystok, s. 167–190 (por. głosy w dyskusji: s. 221–232).
- Bierbrauer, V.
- 1992 *Historische Überlieferung und archäologischer Befund. Ostgermanische Einwanderer unter Odoaker und Theoderich nach Italien. Aussagemöglichkeiten und Grenzen der Archäologie*, [w:] K. Godłowski, R. Madyda-Legutko (red.), *Probleme der Relativen und Absoluten Chronologie ab Latènezeit bis zum Frühmittelalter. Materialien des III. Internationalen Symposiums: Grundprobleme der frühgeschichtlichen Entwicklung im nördlichen Mitteldonauegebiet, Kraków-Karniowice 3.–7. Dezember 1990*, Kraków, s. 263–277.
- 1994 *Archäologie und Geschichte der Goten vom 1.–7. Jahrhundert*, „Frühmittelalterliche Studien” 28, s. 51–171.
- Bitner-Wróblewska, A.
- 1991 *Zapinki z gwiazdzistą i lopatkowatą nóżką z południowo-wschodnich wybrzeży Bałtyku, WA LI/1 (1986–1990)*, s. 49–90.
- 2001 *From Samland to Rogaland. East-West connections in the Baltic basin during the Early Migration Period*, Warszawa.
- 2007 *Zmierzch kultury bogaczewskiej i jej relacje z grupą olsztyńską*, [w:] A. Bitner-Wróblewska (red.), *Kultura bogaczewska w 20 lat później. Materiały z konferencji, Warszawa, 26–27 marca 2003*, Seminarium Bałtyjskie I, Warszawa, s. 219–237.
- Bliujienė, A.
- 2002 *The Main Stylistic Features of the Baltic Crossbow Brooches in the Migration Period*, „Archaeologia Baltica” 5, s. 145–161.
- Blume, E.
- 1912 *Die germanischen Stämme und die Kulturen zwischen Oder und Passarge zur römischen Kaiserzeit*, tom 1: *Text*, Mannus-Bibliothek 8, Würzburg.
- 1915 *Die germanischen Stämme und die Kulturen zwischen Oder und Passarge zur römischen Kaiserzeit*, tom 2: *Material*, Mannus-Bibliothek 14, Würzburg.
- Boguwolski, R., Kurzyńska, M.
- 2001 *Archeologia północnej części Ziemi Chełmińskiej*, Grudziądz.
- Cieśliński, A.
- 2007 *Specyfika badań nad kulturą wielbarską w dorzeczu Łyny, Pasłęki i górnej Drwęcy na przykładzie cmentarzyska w Pupkach, pow. olsztyński*, [w:] M. Fudziński, H. Paner (red.), *Nowe materiały i interpretacje. Stan dyskusji na temat kultury wielbarskiej*, Gdańsk, s. 273–292.
- w druku *Die Besiedlungsgeschichte der Wielbark-Kultur im Flussgebiet von Alle, Passarge und oberer Drewenz*, Berliner Beiträge für Vor- und Frühgeschichte, Berlin.
- Cieśliński, A., Nowakowski, W.
- 2005 *Die Passarge – ein barbarischer Rubikon*, [w:] C. von Carnap-Bornheim, H. Friesinger (red.), *Wasserwege: Lebensadern – Trennungslinien*, Schriften des Archäologischen Landesmuseum, Ergänzungsreihe 3, Neumünster, s. 253–268.
- Dąbrowski, J., Kozłowska, R.
- 1970 *Komunikat o pracach wykopaliskowych w Worytach, pow. olsztyński w 1970 r.*, „Komunikaty Mazursko-Warmińskie” 4 (110), s. 630–633.
- Dąbrowski, K.
- 1970 *Prace wykopaliskowe Zespołu do Badań Etnogenezy Słowian w Polsce północno-wschodniej Instytutu Historii Kultury Materialnej Polskiej Akademii Nauk w 1969 r.*, „Komunikaty Mazursko-Warmińskie” 1 (107), s. 67–74.
- Godłowski, K.
- 1970 *The Chronology of the Late Roman Period and Early Migration Periods in Central Europe*, ZNUJ CCXVII = *Prace Archeologiczne* 11, Kraków.
- 1974 *Chronologia okresu późnorzymskiego i wczesnego okresu wędrówek ludów w Polsce północno-wschodniej*, RB XII, s. 9–109.
- 1992 *Die Chronologie der jüngeren und späten Kaiserzeit in den Gebieten südlich der Sudeten und Karpaten*, [w:] K. Godłowski, R. Madyda-Legutko (red.), *Probleme der Relativen und Absoluten Chronologie ab Latènezeit bis zum Frühmittelalter. Materialien des III. Internationalen Symposiums: Grundprobleme der frühgeschichtlichen Entwicklung im nördlichen Mitteldonauegebiet, Kraków-Karniowice 3.–7. Dezember 1990*, Kraków, s. 23–54.
- Heydeck, J.
- 1892 *Das Gräberfeld von Kl. Koslau, Kr. Neidenburg, Prussia* 17 (1891–1892), s. 171–178.
- Heym, W.
- 1939 *Der ältere Abschnitt der Völkerwanderungszeit auf den rechten Ufer der unteren Weichsel*, „Mannus” XXXI, s. 3–28.
- Jaskanis, J.
- 1996 *Cecele. Ein Gräberfeld der Wielbark-Kultur in Ostpolen*, Monumenta Archaeologica Barbarica II, Kraków.

- Kazimierczak, E., Wichrowska, E.
1983 *Tysiąc lat starożytnej nekropoli*, ZOW XLIX/1–2, s. 37–47.
- Kokowski, A.
1993a *Gródek nad Bugiem. Cmentarzysko grupy masłomęckiej*, tom I–III, Lublin.
1993b *L'art militaire des Goths à l'époque romaine tardive (d'après les données archéologiques)*, [w:] M. Kazanski, F. Vallet (red.), *L'armée romaine et les Barbares du III^e au VII^e siècle*, Mémoires publiées par l'Association Française d'Archéologie Mérovingienne et Musée des Antiquités Nationales, tom V, Paris, s. 335–354.
1995 *Grupa masłomęcka. Z badań nad przemianami kultury Gotów w młodszym okresie rzymskim*, Lublin.
- Kontny, B., Natuniewicz-Sekuła, M.
w druku *The late grave from the Wielbark Culture cemetery at Weklice, Elbląg comm., site 7*, [w:] Materiały z konferencji *The turbulent epoch – new materials from the Late Roman Period and the Migration Period*, Krasnobród, 18–22. 09. 2007 r., Lublin.
- Kowalski, J.
2000 *Chronologia grupy elbląskiej i olsztyńskiej kręgu zachodniobałtyjskiego (V–VII w.)*. Zarys problematyki, *Barbaricum* 6, Warszawa, s. 203–266.
- Kurzyńska, M.
2005 *Wyniki badań na cmentarzysku z późnego okresu wpływów rzymskich oraz z wczesnej fazy wędrówek ludów w Węgrowie, gm. Grudziądz, stan. 11, pow. grudziądzki, woj. kujawsko-pomorskie*, [w:] M. Fudziński, H. Paner (red.), *XIV Sesja Pomorzoznawcza, vol. 1: Od epoki kamienia do okresu rzymskiego*, Gdańsk, s. 493–506.
- Machajewski, H.
2006 *Pomorze Środkowe w okresie rzymskim i we wczesnej fazie okresu wędrówek ludów*, [w:] W. Nowakowski et alii (red.), *Goci i ich sąsiedzi na Pomorzu. Materiały z konferencji „Goci na Pomorzu Środkowym”*, Koszalin 28–29 października 2005, Koszalińskie Zeszyty Muzealne, Seria A: Studia Archaeologica Pomeranica, tom II, Koszalin, s. 35–63.
- Madyda-Legutko, R.
1987 *Die Gürtelschnallen der römischen Kaiserzeit und die frühen Völkerwanderungszeit in mitteleuropäischen Barbaricum*, B.A.R. International Series 360 (1986), Oxford.
- Mączyńska, M.
1999 *Szyłkowa faza kultury przeworskiej*, *Kultura przeworska IV* (1998), Lublin, s. 25–53.
2007 *Pommern in der Völkerwanderungszeit – 20 Jahre nach dem Aufsatz von Kazimierz Godłowski*, [w:] J. Tejral (red.), *Barbaren im Wandel. Beiträge zur Kultur- und Identitätsumbildung in der Völkerwanderungszeit*, Spi-
sy Archeologického ústavu AV ČR Brno 26, Brno, s. 147–171.
- Nowakowski, W.
1995 *Od Galindai do Galinditae. Z badań nad pradziejami bałtyjskiego ludu z Pojezierza Mazurskiego*, *Barbaricum* 4, Warszawa.
2000 *Die Olsztyn-Gruppe (Masurgermanische Kultur) in der Völkerwanderungszeit. Das Problem ihrer chronologischen und territorialen Grenzen*, [w:] M. Mączyńska, T. Grabarczyk (red.), *Die spätromische Kaiserzeit und frühe Völkerwanderungszeit in Mittel- und Osteuropa*, Łódź, s. 168–180.
- Nowakowski, Z.
2003 *Cmentarzysko kultury przeworskiej w Żdźdarowie, pow. sochaczewski, WA LVI (2002–2003)*, s. 283–379.
- Okulicz, J.
1973 *Pradzieje ziem pruskich od późnego paleolitu do VII w. n.e.*, Wrocław.
- Pietrzak, M.
1965 *Cmentarzysko z okresu wpływów rzymskich w Malborku-Wielbarku przy ul. Zagórnej 4*. Tymczasowe wyniki badań, *PomAntiqua* 1, s. 155–181.
- Pietrzak, M., Tuszyńska, M.
1988 *Période romaine tardive (Pruszcz Gdański 7)*, *InvArch.* LX, Warszawa-Łódź.
- Schulze-Dörrlam, M.
2000 *Germanische Spiralplattenfibeln oder romanische Bügelfibeln? Zu den Vorbildern elbgermanisch-fränkischer Bügelfibeln der protomerowingischen Zeit*, „Archäologisches Korrespondenzblatt“ 30/4, s. 599–613.
- Steffel, W., Fromm, L.
1941 *Kreiskarte Stadt- und Landkreis Allenstein*, Erfurt.
- Tuszyńska, M.
1988 *O zapinkach z gąsienicowatym kabłąkiem w obrębie kultury wielbarskiej*, [w:] J. Gurba, A. Kokowski (red.), *Kultura wielbarska w młodszym okresie rzymskim. Materiały z konferencji*, tom I, Lublin, s. 177–187.
- Wołągiewicz, R.
1993 *Ceramika kultury wielbarskiej między Bałtykiem a Morzem Czarnym*, Szczecin.
- Ziemlińska-Odojowa, W.
1999 *Niedanowo. Ein Gräberfeld der Przeworsk- und Wielbark-Kultur in Nordmasowien*, *Monumenta Archaeologica Barbarica* VII, Kraków.
- Żórawska, A.
2005 *Wielokulturowe cmentarzysko w Starym Targu w świetle dotychczasowych publikacji, archiwaliów i ocalałych materiałów*, WA LVII (2004–2005), s. 111–176.

A CATERPILLAR BROOCH FROM TUMIANY, DISTR. OLSZTYN.
THE DECLINE OF THE WIELBARK CULTURE ON THE ŁYNA RIVER

SUMMARY

Archaeological excavation of a settlement of the Olsztyn Group at Tumiany, distr. Olsztyn, in NE Poland (Fig. 1), led to the discovery of a stray find of a copper alloy brooch with a caterpillar bow, a form which in literature may be known better as *Raupenfibel* (Fig. 2). The specimen from Tumiany has a roughly lozenge-shaped plate on its head and a lozenge-shaped foot, details which classify it as variant 1b of II series (M. Tuszyńska 1988) and as 'Wielbark' design (A. Korkowski 1995).

Caterpillar brooches are first documented during phase C₂/C₃-D but presumably most of them belong in phase C₃-D. The map of their distribution indicates concentrations in the Kaliningrad exclave (Samland Peninsula), Poland (lower Vistula River, northern Mazowsze and Podlasie, Mazury and Suwałki area), Germany (Mecklenburg, on the Lower Elbe River) and West Slovakia. Isolated finds are known from the Baltic islands of Bornholm, Öland and Gotland, as well as from western Mazowsze and Lublin Region in Poland.

Recovered from a settlement of the Olsztyn Group from the Late Migration Period the brooch of interest is more likely to be associated with the Wielbark Culture. This is indicated by the generally accepted dating of brooch forms with a caterpillar bow, decidedly earlier than the time of crystallisation of the Olsztyn Group. Even more importantly – all analogies to the find from Tumiany occurred in Wielbark cemeteries found in the region on the lower Vistula River to the west (Pruszcz Gdański, Węgrowo, Malbork-Wielbark) and northern Mazowsze to the east (Kozłówko, Kleszewo, Niedanowo).

Accepting the above attribution of the brooch from Tumiany to the Wielbark Culture the author gives an overview of the settlement and culture situation in the eastern reaches of the Olsztyn Lake District (*Pojezierze Olsztyńskie*) during the Younger and the Late Roman Period as well as during the Early Migration Period. At the same time, analysis is seriously constrained by the fact that most of the sites of the period were investigated before WW II and information on their subject is laconic and scattered in German regional literature and in archival sources. Despite these limitations of the database there is justification to place the eastern part of the Olsztyn Lake district within the range of Wielbark Culture settlement of the Younger Roman Period, with no conclusive evidence on its continuation in phase C₃-D. At the beginning of the Late Roman Period we see the disintegration of Wielbark Culture settlement in a wider territory found in the drainage basin of the Łyna, Pasłęka and upper Drwęca Rivers caused presumably by the departure of the population on a great migration to the southeast (Fig. 3). Did everybody go away? The lingering of small groups is documented by isolated sites in a vast area of desolation eg. Woryty, grave 4. At the current stage of research it seems most likely that the caterpillar brooch from Tumiany is a relic associated with a small group of Wielbark Culture people who decided not to risk the long trek into the unknown or at least, to put it off for a time.

titum. A. Kinecka

WYKAZ SKRÓTÓW TYTUŁÓW CZASOPISM I WYDAWNICTW WIELOTOMOWYCH

ABBREVIATIONS OF PERIODICALS' AND SERIAL PUBLICATIONS' TITLES

AAC	– „Acta Archaeologica Carpathica”, Kraków
AAHung.	– „Acta Archaeologica Academiae Scientiarum Hungaricae”, Budapest
AFB	– „Arbeits- und Forschungsberichte zur sächsischen Bodendenkmalpflege”, Berlin (Stuttgart)
Amtl. Ber.	– „Amtlicher Bericht über die Verwaltung der naturgeschichtlichen, vorgeschichtlichen und volkskundlichen Sammlungen des Westpreußischen Provinzial-Museums für das Jahr ...”, Danzig
APolski	– „Archeologia Polski”, Warszawa
APS	– „Archeologia Polski Środkowowschodniej”, Lublin (wcześniej: Lublin-Chełm-Zamość)
AR	– „Archeologické rozhledy”, Praha
B.A.R. Int. Series	– British Archaeological Reports, International Series, Oxford
BerRGK	– „Bericht der Römisch-Germanischen Kommission”, Frankfurt a.M.-Berlin
BJahr.	– „Bonner Jahrbücher”, Köln/Bonn
BMJ	– „Bodendenkmalpflege in Mecklenburg-Vorpommern”, Lübstorf (wcześniej: „Bodendenkmalpflege in Mecklenburg. Jahrbuch ...”, Schwerin/Rostock/Berlin)
CRFB	– Corpus der römischen Funde im europäischen Barbaricum
FAP	– „Fontes Archaeologici Posnanienses” (wcześniej: „Fontes Praehistorici”), Poznań
Inf.Arch.	– „Informator Archeologiczny. Badania rok ...”, Warszawa
InvArch.	– „Inventaria Archaeologica, Pologne”, Warszawa-Łódź
JmV	– „Jahresschrift für mitteldeutsche Vorgeschichte”, Halle/Saale
JRGZM	– „Jahrbuch des Römisch-Germanischen Zentralmuseums Mainz”, Mainz
KHKM	– „Kwartalnik Historii Kultury Materialnej”, Warszawa
KSIA	– Kratkie soobšeniâ Instituta arheologii Akademii nauk SSSR (Краткие сообщения Института археологии Академии наук СССР), Moskva
MIA	– Materiały i issledovaniâ po arheologii SSSR (Материалы и исследования по археологии СССР), Moskva
MatArch.	– „Materiały Archeologiczne”, Kraków
MS	– „Materiały Starożytne”, Warszawa
MSiW	– „Materiały Starożytne i Wczesnośredniowieczne”, Warszawa
MSROA	– „Materiały i Sprawozdania Rzeszowskiego Ośrodka Archeologicznego”, Rzeszów-Krosno-Sandomierz-Tarnów (-Przemysł/Tarnobrzeg)
MZP	– „Materiały Zachodniopomorskie”, Szczecin
PA	– „Památky archeologické” (wcześniej: „Památky archeologické a místopisné”), Praha
PArch.	– „Przegląd Archeologiczny”, Poznań
PMMAE	– „Prace i Materiały Muzeum Archeologicznego i Etnograficznego w Łodzi. Seria Archeologiczna”, Łódź
PomAnt	– „Pomorania Antiqua”, Gdańsk
Prahistoria ziem polskich	– <i>Prahistoria ziem polskich</i> , tom I: <i>Paleolit i mezolit</i> (red. W. Chmielewski, W. Hensel), Wrocław-Warszawa-Kraków-Gdańsk 1975; tom II: <i>Neolit</i> (red. W. Hensel, T. Wiślański), Wrocław-Warszawa-Kraków-Gdańsk 1979; tom III: <i>Wczesna epoka brązu</i> (red. A. Gardawski, J. Kowalczyk), Wrocław-Warszawa-Kraków-Gdańsk 1978; tom IV: <i>Od środkowej epoki brązu do środkowego okresu lateńskiego</i> (red. J. Dąbrowski, Z. Rajewski), Wrocław-Warszawa-Kraków-Gdańsk 1979; tom V: <i>Późny okres lateński i okres rzymski</i> (red. J. Wielowiejski), Wrocław-Warszawa-Kraków-Gdańsk 1981
Prussia	– „Sitzungsberichte der Altertumsgesellschaft Prussia” (później: „Prussia. Zeitschrift für Heimatkunde”), Königsberg i.Pr.
PZ	– „Praehistorische Zeitschrift”, Berlin-New York
RArch.	– „Recherches Archéologiques”, Kraków
RB	– „Rocznik Białostocki”, Białystok
RO	– „Rocznik Olsztyński”, Olsztyn
SJahr.	– „Saalburg Jahrbuch”, Berlin-New York
SlA	– „Slovenská archeológia”, Bratislava
SovArch	– „Sovetskaâ Archeologia” (Советская археология), Moskva
SprArch.	– „Sprawozdania Archeologiczne”, Kraków
SprPMA	– „Sprawozdania P.M.A.”, Warszawa
WA	– „Wiadomości Archeologiczne”, Warszawa
ZNUJ	– „Zeszyty Naukowe Uniwersytetu Jagiellońskiego”, Kraków
ZOW	– „Z otchłani wieków”, Warszawa

Państwowe Muzeum Archeologiczne. Warszawa 2008. Wydanie I. Nakład 500 egz.
Druk i oprawa: Zakład Poligraficzny POLIMER, ul. Mieszka I 24, 75-132 Koszalin