

PAŃSTWOWE MUZEUM ARCHEOLOGICZNE
w Warszawie



WIADOMOŚCI ARCHEOLOGICZNE

ORGAN MUZEALNICTWA I KONSERWATORSTWA
ARCHEOLOGICZNEGO

BULLETIN ARCHÉOLOGIQUE POLONAIS

TOM (VOL.) LV

1999 - 2001



WARSZAWA 2001 VARSOVIE

Redaguje zespół: mgr Jacek Andrzejowski (sekretarz redakcji), dr Wojciech Brzeziński (redaktor naczelny),
prof. dr. hab. Teresa Dąbrowska (zastępczyni redaktora naczelnego), mgr Radosław J. Prochowicz,
mgr Andrzej Tomaszewski, doc. dr. hab. Teresa Węgrzynowicz (zastępczyni redaktora naczelnego)

Tłumaczenia: Anna Kinecka
Katarzyna Czarnecka, Jacek Andrzejowski

Rysunki: J. Andrzejowski, V. Beljavec, M. Cyrek, W. Gawrysiak-Leszczynska, K. Hahuła, A. Kamińska, L. Kobylińska,
W. Krajewski, R. Marszałek, G. Nowakowska, K. Opaszowska, E. Pazyna, A. Potoczny, M. Różycka, W. Wróblewski

Fotografie: J. Głosik, A. Ring, B. Tropiło, Archiwum PMA

Redakcja techniczna: Jacek Andrzejowski

Skład i łamanie: Radosław J. Prochowicz, Jacek Andrzejowski

Rycina na okładce przedstawia scytyjski kocioł brązowy z Podola

WARUNKI PRENUMERATY „WIADOMOŚCI ARCHEOLOGICZNYCH”

Państwowe Muzeum Archeologiczne prosi o składanie przez odbiorców indywidualnych oraz instytucje zamówień na **stałą dostawę „Wiadomości Archeologicznych”**. Do przesyłki PMA dołączy fakturę z aktualną ceną detaliczną powiększoną o koszty przesyłki. Sprzedaż detaliczna publikacji Państwowego Muzeum Archeologicznego, w tym egzemplarzy archiwalnych, prowadzona jest w salach wystawowych muzeum, ul. Długa 52 (Arsenał), 00-241 Warszawa, tel. (22) 831 15 37. Płatność gotówką; wystawiamy rachunki i faktury.

Adres redakcji:
Państwowe Muzeum Archeologiczne
ul. Długa 52 (Arsenał), 00-241 Warszawa
tel.: +48 (22) 831 32 21–25; fax: +48 (22) 831 51 95; e-mail: pma@pma.it.pl

WIADOMOŚCI ARCHEOLOGICZNE

ORGAN MUZEALNICTWA I KONSERWATORSTWA ARCHEOLOGICZNEGO

Tom (Vol.) LV

SPIS TREŚCI

Contents

Miscellanea

- Ewa Gieysztor-Szymczak, Zdobiony zabytek z poroża z Nowej Łupianki, woj. podlaskie 3
An ornamented antler find from Nowa Łupianka, woj. podlaskie
- Krystyna Hahuła Skarb z epoki brązu z Nowego Łowicza na Pomorzu 21
Bronze Age hoard from Nowy Łowicz in Western Pomerania
- Teresa Węgrzynowicz, Kocioł z Podolia 31
A cauldron from Podolia
- Vadzim Beljavec, Środkowolateński grób z płaskiego cmentarzyska w Radości Kamienieckiej w zachodniej Białorusi 47
A middle La Tène Period grave from a flat cemetery at Radość Kamieniecka, western Belarus
- Jacek Andrzejowski, Późnorzymska zapinka z Łubnic, woj. świętokrzyskie 55
A Late Roman Period fibula from Łubnice, woj. świętokrzyskie
- Anna Bitner-Wróblewska, Małgorzata Karczevska, Maciej Karczewski, Nowa odmiana uzdy z wodzami łańcuchowymi z cmentarzyska kultury bogaczewskiej w Paprotkach Kolonii, stan. 1, woj. warmińsko-mazurskie 65
A new variant of a horse bridle with chain-link reins from the cemetery of Bogaczewo Culture at Paprotki Kolonia, site 1, woj. warmińsko-mazurskie
A n e k s: K. Piasecki, Paprotki Kolonia, stan. 1. Analiza antropologiczna kości z grobu 72
- Maria Kołacz, Pierścień z osady kultury przeworskiej w Izdebnie Kościelnym, województwo mazowieckie, stanowisko 1 87
A finger-ring from a Przeworsk Culture settlement at Izdebnko Kościelne, site 1, woj. mazowieckie, in Central Poland
- Wojciech Wróblewski, Tysiąclecie państwa polskiego: dawne koncepcje a nowe perspektywy 95
Thousand years of Polish statehood: earlier concepts and new research perspectives

Materiały

- Radosław Marszałek, Materiały krzemienne ze stanowisk Berżupia, Dubicze, Dymitrówka i Grybosze z południowej Litwy 101
Flint materials from Berżupia, Dubicze, Dymitrówka and Grybosze in Southern Lithuania
- Barbara Matraszek, Osada kultury pucharów lejkowatych ze stan. „Nad Wawrem” w Złotej, gm. Samborzec, woj. świętokrzyskie 123
Funnel Beaker Culture settlement, site “Nad Wawrem” at Złota, gm. Samborzec, woj. świętokrzyskie
A n e k s: Elżbieta Fedorowicz, Anna Gręzak, Alicja Lasota-Moskałewska, Szczątki zwierzęce z neolitycznego stanowiska w Złotej nad Wawrem, woj. świętokrzyskie
- Mirosława Andrzejowska, Osada kultury grobów klozowych na stan. 10 w Warszawie-Zerzniu 179
A settlement of the Cloche Grave Culture in Warszawa-Zerzeń, site 10
- Katarzyna Opaszowska, Cmentarzysko kultury przeworskiej w Sochaczewie, woj. mazowieckie 197
A cemetery of the Przeworsk Culture at Sochaczew, woj. mazowieckie, in Central Poland
- Katarzyna Czarnańska, Materiały z cmentarzyska płaskiego w Łęgu Piekarskim, woj. wielkopolskie w zbiorach PMA 209
Materials from a flat grave cemetery at Łęg Piekarski (woj. wielkopolskie) in collection of the State Archaeological Museum
- Jerzy Głosik, Katalog materiałów Pogotowia Archeologicznego za lata 1982–1991 219
The catalogue of the Archaeological Emergency Service for the years 1982–1991

Wykaz skrótów

245

WIADOMOŚCI ARCHEOLOGICZNE

TOM LV

Tom ten Redakcja dedykuje

Pani prof. dr hab. Teresie Dąbrowskiej

wieloletniej kierownicze Działu Epoki Żelaza PMA

i redaktorce „Wiadomości Archeologicznych”

z okazji czterdziestej piątej rocznicy Jej pracy

w Państwowym Muzeum Archeologicznym w Warszawie

Niniejszy tom został opracowany i przygotowany do druku w czasie, gdy dyrektorem PMA i redaktorem naczelnym „Wiadomości Archeologicznych” był dr Jan Jaskanis.

dr Wojciech Brzeziński
dyrektor Państwowego Muzeum
Archeologicznego w Warszawie

OD REDAKCJI

Niemal wszystkie artykuły zamieszczone tomie LV „Wiadomości Archeologicznych” napisane zostały przed wejściem w życie w Polsce reformy administracyjnej, tj. przed 1 stycznia 1999 roku. Redakcja wprowadziła w tych tekstach odpowiednie, w miarę możliwości dokładne zmiany, zatem wszystkie cytowane w tym tomie oznaczenia (gminy, powiaty i województwa) odnoszą się do o b e c n e g o podziału administracyjnego kraju.

Począwszy od tomu LIII Redakcja ujednoliciła zasady polskiej transliteracji tekstów pisanych cyrylicą, zgodnie z regułami stosowanymi w Bibliotece Narodowej (PN 83/N-01201 z dnia 1 lipca 1984 r.)

Redakcja „Wiadomości Archeologicznych” prosi Autorów o dostarczanie tekstów na dyskietkach lub dyskach CD w edytorach Microsoft Word lub Word Perfect w postaci niesformatowanej (z wyjątkiem znaków tabulacji, wyśrodkowania, kursywy i pogrubienia). Dyskietce powinien towarzyszyć jeden egzemplarz wydruku, sformatowanego w sposób odpowiadający znormalizowanej stronie maszynopisu. Ilustracje mogą być nadal przygotowywane metodami tradycyjnymi lub dostarczane na dyskietkach w postaci plików TIFF w rozdzielczości 600 pt/cal. Procedura ta ułatwi szybsze przygotowanie prac do druku w tradycyjnej dla „Wiadomości Archeologicznych” formie edytorskiej.

dr Wojciech Brzeziński
redaktor naczelny

KATARZYNA CZARNECKA

MATERIAŁY Z CMENTARZYSKA PŁASKIEGO W ŁĘGU PIEKARSKIM,
WOJ. WIELKOPOLSKIE W ZBIORACH PMA

MATERIALS FROM A FLAT GRAVE CEMETERY AT ŁĘG PIEKARSKI (WOJ. WIELKOPOLSKIE)
IN COLLECTION OF THE STATE ARCHAEOLOGICAL MUSEUM

W zbiorach Państwowego Muzeum Archeologicznego w Warszawie znajdują się materiały z cmentarzyska w Łęgu Piekarskim, pochodzące zarówno z odkryć przypadkowych i zakupów, jak i z regularnych, krótkich badań prowadzonych w 1936 r. przez Z. Durczewskiego. Tylko ich część – przedmioty pochodzące z dwóch grobów „książęcych” oraz nieliczne obiekty z cmentarzyska płaskiego – została opublikowana (E. Petersen 1940; A. Kietlińska 1961)¹. Podjęto więc próbę przygotowania do druku pozostałych materiałów. Niestety, poważne luki w dokumentacji, częste przy odkryciach przypadkowych i badaniach ratowniczych, brak wielu oryginalnych metryczek oraz prawdopodobieństwo wtórnego zmieszania inwentarzy powodują ogromne trudności w odtworzeniu zespołów grobowych.

Krótką notatką Z. Durczewskiego zamieszczoną w „Z Otchłani Wieków” z 1936 r. i sprawozdanie z badań przechowywane w archiwum Muzeum Archeologicznego w Poznaniu wspomina o pięciu grobach ciałopalnych, z czego dwa miały być znalezione przed rozpoczęciem wykopalisk w 1936 r., a trzy (dwa popielnicowe i jeden jamowy) w trakcie badań. Niestety, Z. Durczewski nie daje najmniejszej nawet wzmianki o inwentarzach tych grobów. Ustalenie faktycznej liczby grobów dodatkowo utrudnia fakt, że na tym samym miejscu znajdowało się cmentarzysko kultury grobów

kloszowych². Popielnica z grobu tej kultury ma zachowaną oryginalną metryczkę, z określeniem „grób 1”. Niestety nie wiadomo, czy grób ten był liczony jako jeden z wymienionych pięciu³. Wydaje się to jednak prawdopodobne. Na metryczkach, które towarzyszą zabytkom pojawia się, oprócz wymienionego „grobu 1” z materiałem kultury grobów kloszowych, określenie „grób 2”, natomiast wyłącznie na metryczkach nowych, przepisanych w latach 70-tych. Jeden raz pojawiło się określenie „grób 3”, pisane ręką Durczewskiego. Groby „książęce” w sprawozdaniu z badań ratowniczych prowadzonych przez Z. Durczewskiego w 1936 roku zostały przez niego oznaczone numeracją rzymską. Numerem I określony został odkryty przypadkowo przez W. Urbankiewicza w 1933 r. grób, z którego materiały przejął i zabezpieczył W. Antoniewicz. Numerem II określono grób odkryty przez W. Urbankiewicza i wyeksplorowany do końca podczas badań. Numeracja arabska nie pojawia się w sprawozdaniu, jedynie na metryczkach.

E. Petersen publikuje, oprócz zabytków z grobu „książęcego” nr II, określonego zresztą przez niego numeracją arabską, jeden grób popielnicowy wczesnorzymski nadając mu numer 1 oraz tylko część materiałów pochodzących z pozostałych grobów ciałopalnych przechowywanych w PMA (E. Petersen 1940, s. 50, 51). Zasada doboru materiałów do publikacji i numeracji obiektów nie została nigdzie przez autora wyjaśniona. Trudno więc powiedzieć dlaczego wybrał te materiały, a pominął inne.

¹ Materiały z cmentarzyska w Łęgu Piekarskim z odkryć przypadkowych w 1947 r. publikowane przez L. Leciejewicza (1960) znajdują się w Muzeum Archeologicznym w Poznaniu, a materiały z badań wykopaliskowych prowadzonych w latach 1975–1977 przez K. Jażdżewskiego znajdują się w Muzeum Archeologicznym i Etnograficznym w Łodzi. Materiały te zostały opublikowane częściowo przez K. Jażdżewskiego i G. Rycła (1981).

² Materiały kultury grobów kloszowych pochodzą również z badań K. Jażdżewskiego w latach 1975–1977 (K. Jażdżewski 1978).

³ Wątpliwość tę podziela K. Jażdżewski (1981, s. 34).

Materialy

Obecnie w zbiorach PMA znajdują się następujące materiały:

Określone jako **grób 1** (metryczka oryginalna): **1.** Fragmenty popielnicy kultury grobów kloszowych.

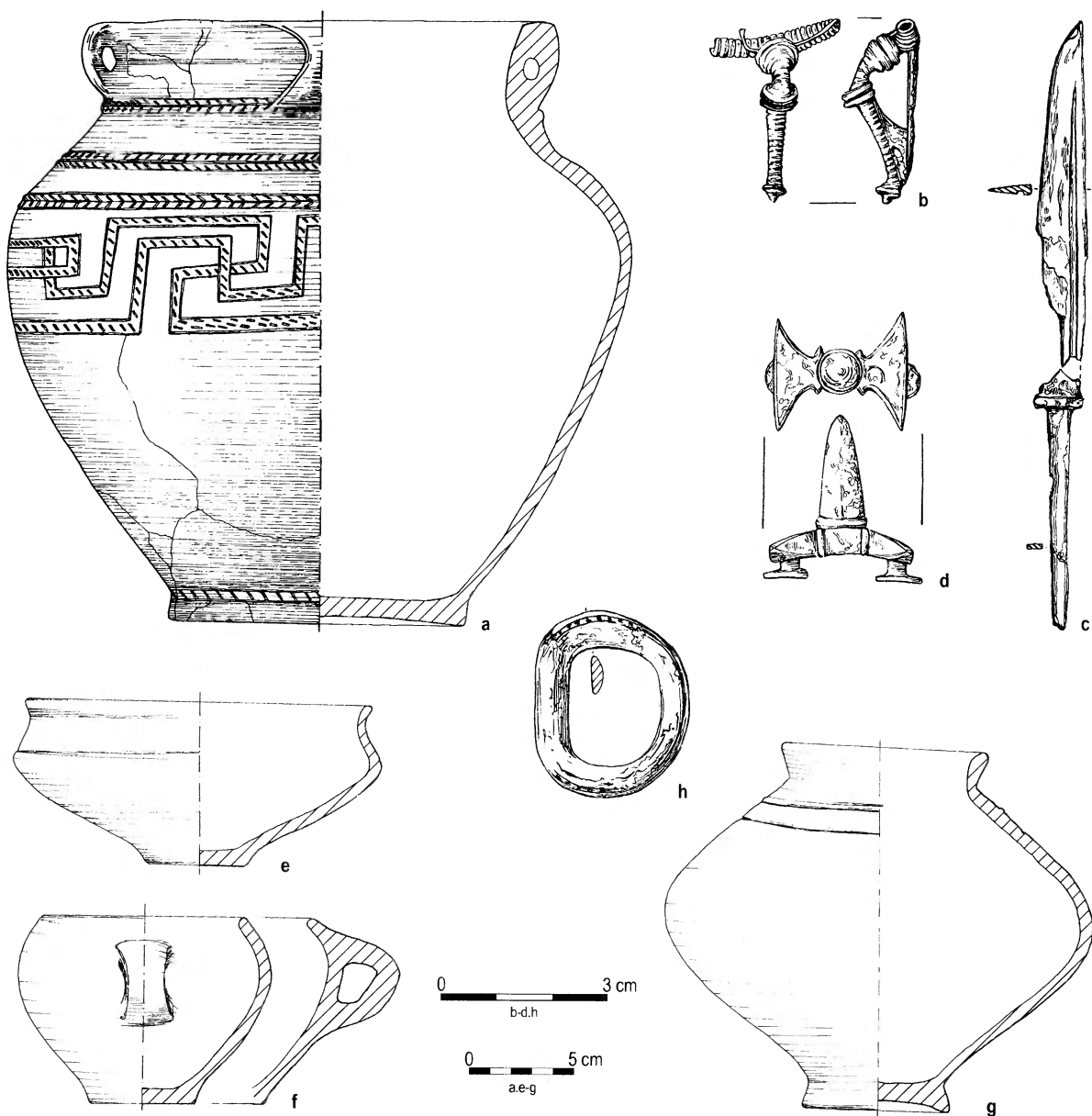
Określone jako **grób 2** (metryczki przepisane w latach 70-tych):

1. Popielnica wyklejona z fr-tów, czarna, lśniąca, 4 uszka, ornament ryty, dom. drobna, średn. wyl. 22 cm, średn. dna 14 cm, wys. 28,5 cm (Ryc. 1a). **2.** Misa wyklejona z fr-tów, barwa ceglasiobrunatna do ciemnoszarej, dom. drobna, średn. wyl. 16,5 cm, dna 4,7 cm, wys. 7,7 cm (Ryc. 1e). **3.** Kubek wyklejony z fr-tów, lekko nadpalony, barwa ceglasiasta do szarej, dom. drobna, średn. wyl. 10 cm, dna 5 cm, wys. 9 cm (Ryc. 1f). **4.** Naczynie wyklejone z fr-tów, barwa szara, dom. drobna, średn. wyl. 10 cm, średn. dna 7 cm, wys. 17,5 cm (Ryc. 1g). **5.** Zapinka żel., zbliżona do A.76, górna cięciwa przytrzymywana haczykiem, kabłąk i nóżka zdobione poprzecznymi żłobkami, dł. 3 cm (Ryc. 1b). **6.** Miecz żel., jednosieczny, zachowany we fr-tach o łącznej dł. ok. 70 cm (Ryc. 2f). **7.** Fr-t żel. pochwy miecza,

zach. dł. 5 cm (Ryc. 2k). **8.** Ostroga żel. krzesłowata, szer. 2,8 cm, wys. 2,5 cm (Ryc. 1d). **9.** Grot żel., dł. 14,5 cm (Ryc. 2d). **10.** Grot żel. z brąz. nitem, dł. 19,5 cm (Ryc. 2c). **11.** 2 fr-ty grotu żel., dł. 10 i 4,3 cm (Ryc. 2e). **12.** Nóż żel. z brąz. nakładką na rękojeść, zachowany w 2 fr-tach, dł. 6 i 4,8 cm (Ryc. 1c). **13.** 2 fr-ty nożyc żel. (Ryc. 2b). **14.** 2 fr-ty okucia żel., dł. 7 i 9,5 cm (Ryc. 2i, j). **15.** 2 nity żel., średn. główki 1,4 cm (Ryc. 2g, h). **16.** Rama sprzączki br., nadtopiona, szer. 3,2 cm (Ryc. 1h). **17.** Fr-t okucia żel., dł. 4,1 cm (Ryc. 2a). **18.** Liczne fr-ty bardzo zniszczonych przedmiotów żel., w tym może fr-ty umba.

Określone jako **grób 3** (metryczka oryginalna): **1.** Grudki stopionego brązu.

Naczynia określone jako **grób IIa** (metryczki oryginalne): **1.** Kubek wyklejony z fr-tów, znacznie uzupełniony gipsem, barwa jasnobrunatna do czarnej, dom. drobna i średnia, średn. wyl. 12,5 cm, dna 7,5 cm, wys. 12,3 cm (Ryc. 5a). **2.** Górna część naczynia lśniąco czarnego, wyklejonego z fr-tów, dom. drobna, średn. wyl. 15 cm (Ryc. 5d). **3.** Górna część naczynia lśniąco czarnego, wyklejona z fr-tów, średn. wyl. 12 cm (Ryc. 5c). **4.** Górna część naczynia lśniąco czarnego, wy-

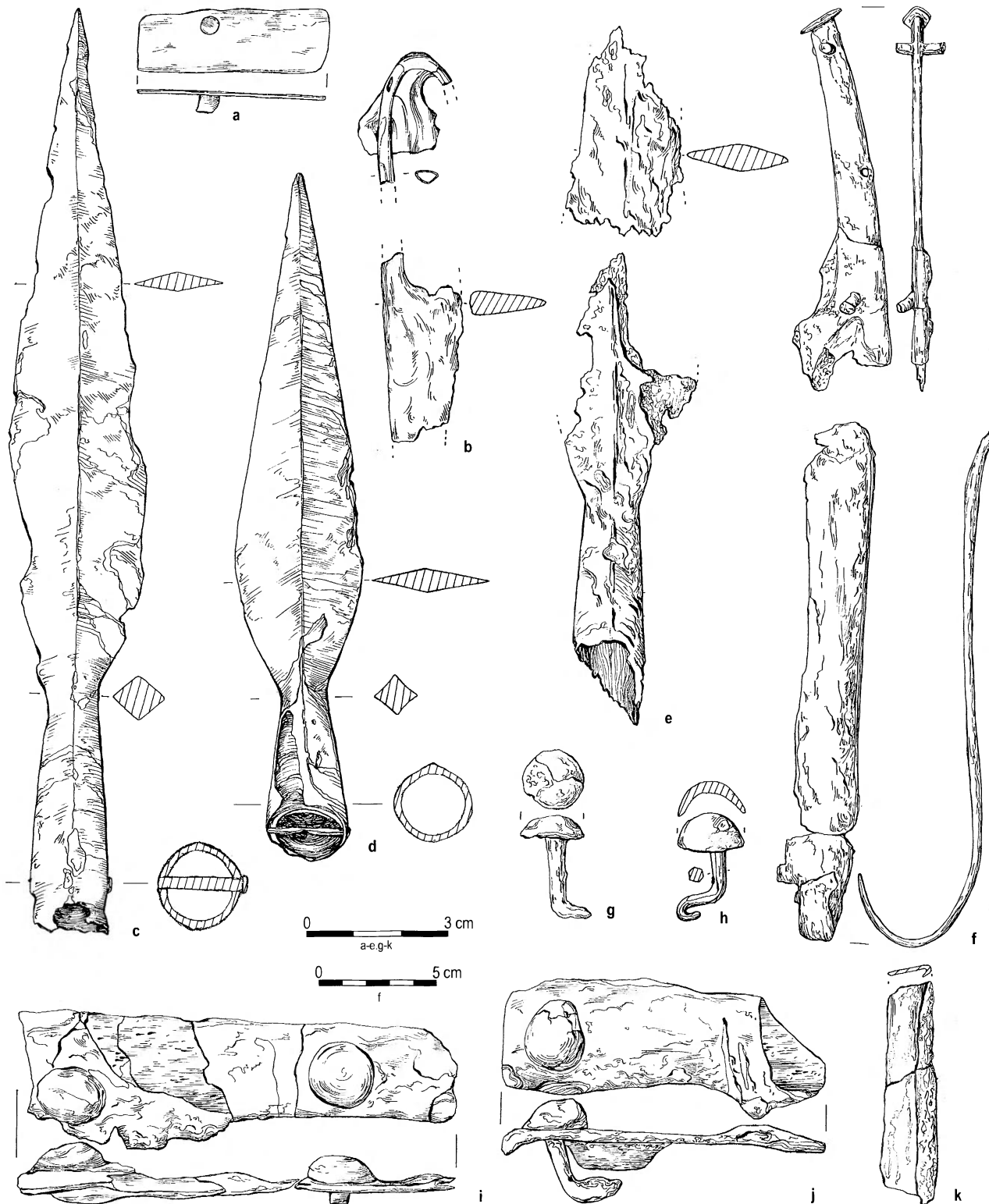


Ryc. 1. Łęka Piękarska, woj. wielkopolskie, grób 2(?), 1936 r. Głina (a, e-g), żelazo (b-d), brąz (h)

klejona z fr-tów i znacznie uzupełniona gipsem, z uchem, średn. wyl. 14 cm (Ryc. 5e). 5. Fr-t górnej części naczynia lśniaco czarnego, średn. wyl. 8 cm (Ryc. 6a). 6. Dolna część i dno naczynia lśniaco czarnego, średn. dna 8,7 cm (Ryc. 5b). 7. Dno naczynia lśniaco czarnego, średn. 4,7 cm (Ryc. 6f). 8. Dno naczynia lśniaco czarnego, średn. 4,8 cm (Ryc. 6i). 9. Fr-t dna naczynia lśniaco czarnego, średn. około 4 cm (Ryc. 6h). 10. Dno naczynia, barwa lśniaco czarna, średn. 8,5 cm (Ryc. 6b). 11. Kilkadziesiąt niecharakterystycznych fr-tów naczyń lśniaco czarnych, zapewne fr-ty wymienionych powyżej (Ryc. 6g).

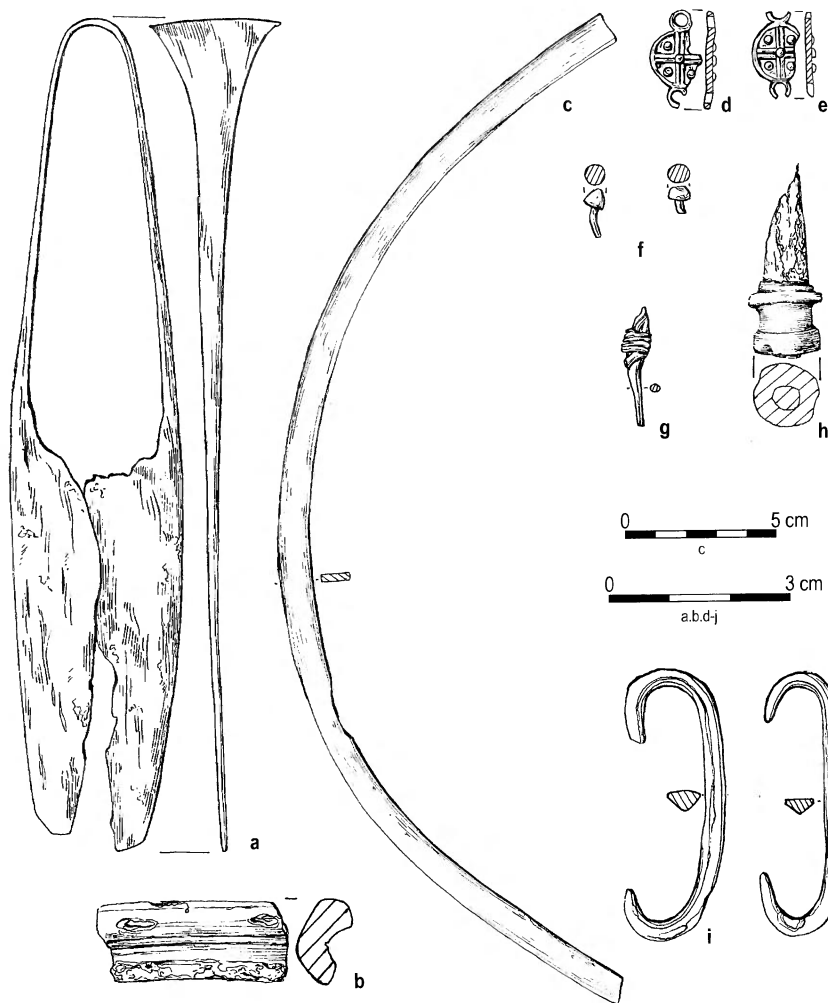
Fragmety naczyń **znalezione luźno** (metryczki oryginalne): 1. 2 fr-ty naczyń lśniaco czarnych (rowy 8–10). 2. 7 fr-tów naczyń lśniaco czarnych (rowy 1–4) (Ryc. 6c–e). 3. Kilkadziesiąt niecharakterystycznych fr-tów naczyń kultury grobów kłoszowych i z okresu wpływów rzymskich (rowy 8–10, 1–4, punkt d).

Bez określenia (metryczki przepisane w latach 70-tych): 1. 2 ryfki żel., dł. 4,2 cm (Ryc. 3i, j). 2. Nożyce żel., dł. 19,5 cm (Ryc. 3a). 3. Bodziec ostrogi żel., dł. 3,2 cm (Ryc. 3h). 4. Fr-t dna naczynia



Ryc. 2. Łęg Piękarski, woj. wielkopolskie, grób 2(?), 1936 r. Żelazo (a–k)

Analiza chronologiczna i kulturowa



Ryc. 3. Lęga Piekarski, woj. wielkopolskie, materiały luźne z nieokreślonych grobów.
Brąz (b-f) żelazo (a, g-j)

brąz., średn. około 14 cm. **5.** Fr-t wylewu naczynia brąz., dł. 3 cm (Ryc. 3b). **6.** Fr-t obręczy z taśmy brąz., dł. 40 cm (Ryc. 3c). **7.** Fr-ty stopionego naczynia brąz. **8.** 2 brąz. tarczki ozdobne, średn. 1 i 0,9 cm (Ryc. 3d, e). **9.** 2 nity brąz., zapewne od tarczek ozdobnych, zach. dł. 0,7 i 0,5 cm. (Ryc. 3f). **10.** Fr-t zapinki żel. z podwiniętą nóżką, zachowana dł. 2,1 cm (Ryc. 3g). **10.** Denar Marka Aureliusza (A. Kietlińska 1957, s. 282).

Materiały z cmentarzyska płaskiego, **opublikowane przez E. Petersena** (metryczki przepisane w latach 70-tych): **1.** 2 noże żel. (E. Petersen 1940, s. 51, ryc. 14:1, 2), dł. 9,4 i 14,4 cm (Ryc. 4d,e). **2.** 2 przezłiki gliniane (E. Petersen 1940, s. 41, ryc. 14:4,5), średn. 3,6 cm., wys. 2,6 cm, oraz średn. 3,7 cm, wys. 2,3 cm (Ryc. 4g,h). **3.** Brąz. zapinka zachowana w 3 fr-tach, częściowo nadtopiona (E. Petersen 1940, s. 51, ryc. 14:3), typ A.162, dł. około 6 cm (Ryc. 4c). **4.** Zapinka brąz., trąbkowata, nadtopiona (E. Petersen 1940, s. 50, ryc. 13:2), dł. ok. 4 cm (Ryc. 4f). **5.** Sprzączka brąz. (E. Petersen, 1940, s. 50, ryc. 11), typ AB1 wg Madydy, dł. 7,8 cm (Ryc. 4a). **6.** Fr-t atasy naczynia brąz., dł. 5 cm (E. Petersen 1940, s. 50, ryc. 13:1)⁴. **7.** Popielnica lśniąca czarna (E. Petersen 1940, s. 50, tabl. 7:1), średn. wyl. 28 cm, dna 13 cm, wys. 19 cm (Ryc. 4b). **8.** Naczynie z podwójnym dnem (E. Petersen 1940, s. 50, ryc. 12), obecnie zaginione.

⁴ A. Kietlińska (1961, tabl. 33/3:9) publikuje ten przedmiot w inwentarzu grobu „książęcego” nr 2.

Materiały z grobów ciałałpalnych z Łęgu Piekarskiego datowane są prawie wyłącznie na wczesny okres wpływów rzymskich. Są więc współczesne grobom „książęcym”. Nie ma zabytków z okresu przedrzymskiego nawet wśród materiałów luźnych, pochodzących z rowów sondażowych, co pozwala chyba stwierdzić istnienie cezury pomiędzy cmentarzyskiem kultury grobów kloszowych a nekropolą kultury przeworskiej. Najpóźniejsze materiały to zapinka brązowa A.162⁵, datowana na fazę C_{1b}-C₂, i fragment zapinki żelaznej z podwiniętą nóżką, którą można datować ogólnie na późny okres rzymski.

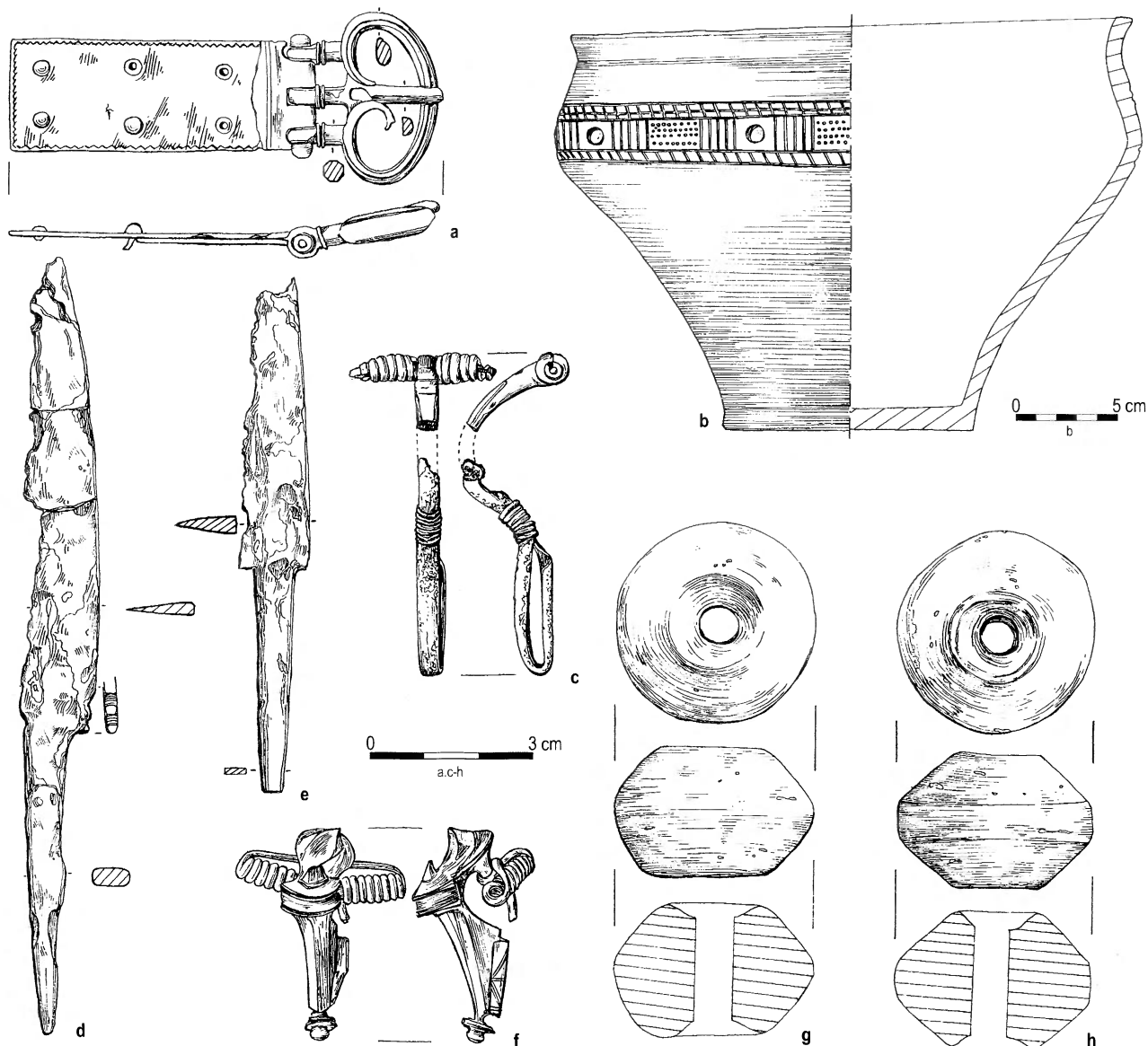
Na szczególną uwagę zasługują fragmenty naczyń brązowych, oraz moneta (denar Marka Aureliusza), gdyż pojawia się pytanie czy stanowiły one pierwotnie część inwentarza grobów „książęcych”, czy też wiążą się z cmentarzyskiem płaskim. Niestety, nie mają one oryginalnych metryczek. Zły stan zachowania może być wynikiem przypadkowego odkrycia, niestarannej eksploracji lub nawet zaginięcia później jakichś obiektów i nie przesądza ich pierwotnej przynależności.

Niektóre fragmenty nie mają śladów przepalenia, inne są stopione w ogniu. Niewykluczone, że wiążą się one z grobami ciałałpalnymi z cmentarzyska płaskiego. Obecność pojedynczych naczyń brązowych czy szklanych, a także monet w bogatszych grobach ciałałpalnych na cmentarzyskach kultury przeworskiej nie jest zjawiskiem niespotykanym⁶.

C e r a m i k a to kilka naczyń zrekonstruowanych w całości lub w większych fragmentach oraz kilkadziesiąt skorup. Są to: 2 kubki zrekonstruowane z fragmentów (Ryc. 1f, 5a), pochodzące z grobu 2 i IIa, oraz misa (Ryc. 1e) również określona jako pochodząca z grobu 2. Z tego samego grobu ma pochodzić, wg metryczki, zrekonstruowana z fragmentów baniasta popielnica (grupy I/2 wg T. Liany) z 4 uszkami, zdobiona ukośnie karbowanymi listwami plastycznymi i rytym ornamentem meandra z połączonych swastyk, należąca do naczyń typowych dla kultury przeworskiej w fazie B₁ (Ryc. 1a).

⁵ Związek tych zabytków z cmentarzyskiem w Łęgu Piekarskim podważa E. Petersen (1941, s. 50).

⁶ Np. Wymysłowo, gr. 176, 178 i 306 (S. Jasnosz 1952, s. 121, ryc. 157:16, 17, s. 125, ryc. 162:12-17, s. 203, ryc. 306:1, 2), Domaradzice, gr. 1 (B. Kosztrzewski 1954, s. 155, ryc. 3:15), czy Gledzianówek, gr. 1/1934 i 83/1934 (E. Kaszewska 1977, s. 67, 93, tabl. II:3-5, 7, 11, tabl. LI:3), lub Oblin, gr. 33 (K. Czarnecka 1992, s. 125, ryc. 2:6) i inne.



Ryc. 4. Łęcąg, woj. wielkopolskie, materiały publikowane przez E. Petersena, Brąz (a, c, f), żelazo (d, e), glina (g, h)

Do tej samej grupy należy zrekonstruowane z fragmentów naczynie (Ryc. 1g) zdobione jedynie rytymi poziomymi żłobkami, także z tego grobu. Drugie naczynie tego samego typu zachowane we fragmentach, bez metryczki, zdobione karbowanymi listwami plastycznymi (Ryc. 5c), należy do dość jednolitej technologicznie grupy, którą tworzą fragmenty kilku czy nawet kilkunastu naczyń cienkościennych o lśniącej, czarnej, bardzo gładkiej powierzchni pochodzące, według metryczki, z grobu II oraz nieliczne fragmenty z materiałów luźnych, z rowów sondażowych. Są to fragmenty naczyń II grupy wg T. Liiany, na małych, wyodrębnionych dnach zdobionych plastycznymi listwami (Ryc. 6f,h,i), a także szerokie, wyodrębnione dno, podobnie zdobione (Ryc. 6b) oraz mała czarka z ornamentem poziomych żłobków (Ryc. 6a). Wyraźna trójdzielność górnej partii naczynia (Ryc. 5d) wskazuje na fazę B₁. Tak też zapewne należy datować pozostałe fragmenty. Na szczególną uwagę zasługuje zachowany we fragmentach duży baniasty kubek (Ryc. 5e) z lekko wychylonym wylewem, i uchem

wyciągniętym do góry⁷. Wśród ceramiki luźnej znajduje się kilka niewielkich fragmentów o takiej samej jakości wykonania i zdobionych podobnym ornamentem (Ryc. 6c–e,g).

Bardzo interesujące jest całkowicie zachowane (jedynie z małym uszczerbkiem górnej części) czarne, wazowate naczynie (Ryc. 4b) opublikowane przez E. Petersena jako pochodzące z grobu I (1940, s. 50, tabl. 7:1). Kształt tej popielnicy, podcięta dolna partia przy baniastej, lekko „nawisłej” górnej części ma pewne analogie w naczyniach z kręgu nadłabskiego, choć niewątpliwie jest produktem miejscowym. Taki kierunek nawiązań może być potwierdzony przez obecność na sąsiednim cmentarzysku w Księżych Młynach naczynia zdobionego radełkiem (T. Dąbrowska 1976, s. 298, tabl. II:14).

⁷ Podobnie ukształtowane ucho wystąpiło na naczyniu z osady w Strobiniu (B. Abramek 1983, ryc. 8i), na naczyniu z gr. 189 w Młodzikowie (A. Dymaczewski 1958, s. 339, ryc. 331:19), w gr. 163 w Wymysłowie (S. Jasnosz 1952, s. 101, ryc. 138:8) i na dwóch pucharach z cmentarzyska w Kawczycach (S. Nosek 1947, s. 119, ryc. 13, 14).

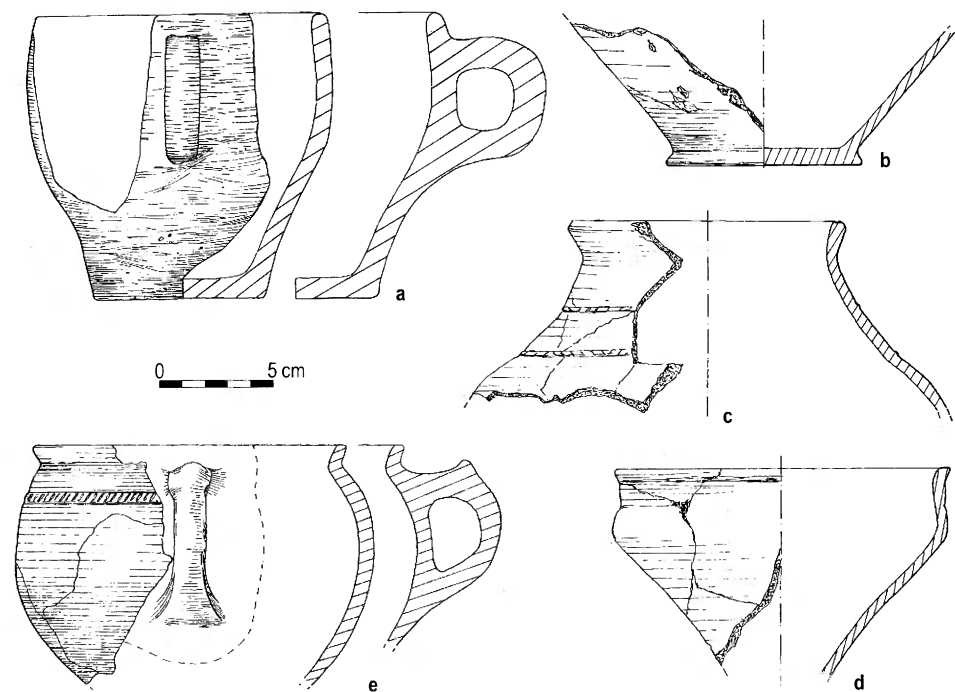
Ponadto w grobie A z Łęgu Piekarskiego znaleziono zapinki srebrne typu A.30, wiążące się również z kręgiem nadłabskim i Jutlandią (K. Jażdżewski, G. Rycel 1981, s. 35, tabl. I:1, 2).

Broń reprezentowana jest przez zachowany we fragmentach miecz jednosieczny (Ryc. 2f) typu B wg M. Biborskiego. Miecze tego typu datowane są głównie na fazę B₁, choć sporadycznie występują również w początkach fazy B₂ (M. Biborski 1978, s. 129). O pierwotnej obecności w grobie pochwy miecza świadczyć może fragment żelaznego rurkowatego okucia brzegu (Ryc. 2k) znaleziony, wg przepisanych metryczek, razem z mieczem. Być może 2 okucia żelazne, ryfki (Ryc. 3i,j), które nie mają niestety na metryczkach żadnego określenia pochodzą również z tego grobu.

Dwa groty żelazne o wąskim liściu i daszkowatym przekroju z dość krótkimi tulejkami (Ryc. 2c,d) datować należy na wczesny okres rzymski, raczej na fazę B₁. Stan zachowania trzeciego grotu nie pozwala na dokładniejsze określenie (Ryc. 2e). Być może był to zabytek analogiczny do poprzednio omówionych. Liczne fragmenty silnie skorodowanej blachy żelaznej mogą być pozostałością umba. Niestety, nawet hipotetyczna rekonstrukcja tego przedmiotu nie jest możliwa. Z umbem mogły być związane dwa nity żelazne z półkulistymi główkami i zagiętymi trzonami. Nie wykluczone jed-

one na wczesny okres rzymski. Występują dość powszechnie zarówno w fazie B₁ jak i B₂ na terenach kultury przeworskiej i wielbarskiej, kręgu nadłabskiego, Czech i Słowacji, w kręgu kultur bałtyjskich, na Gotlandii i w Skandynawii. Dwie brązowe ostrogi tego typu znalezione zostały przez K. Jażdżewskiego w 1975 roku w Łęgu Piekarskim, w nienaruszonej części grobu „książęcego” nr III, rozkopanego w 1947 roku przez właściciela pola (K. Jażdżewski, G. Rycel 1981, s. 34, 37, tabl. VI:10,11). Nie można wykluczyć, że obie ostrogi znajdujące się w zbiorach PMA pochodzą z jednego zespołu, gdyż znane są, wprawdzie nie z naszych terenów, znaleziska ostróg żelaznych i brązowych w jednym grobie⁸.

Części stroju i ozdoby. Z cmentarzyska płaskiego w Łęgu Piekarskim pochodzą dwie zapinki trąbkowate należące do II grupy wg T. Liany. Jedna z nich (Ryc. 4f) brązowa, nadtopiona i odkształcona z pochewką zdobioną rytym ornamentem została opublikowana przez E. Petersena (1940, s. 50, ryc. 13:2)⁹. Na kabłąku ma szeroką bruzdę, w której pierwotnie znajdowała się zapewne srebrna inkrustacja. Szerokość bruzdy sugeruje, że nie był to pojedynczy srebrny drucik, lecz bardziej skomplikowane zdobienie np. warkoczyk. Ten rodzaj ornamentu typowy jest dla fazy B₂ (J. Andrzejowski 1997, 109). Druga zapinka (Ryc. 1b), żelazna, zbliżona do typu A.76, pochodzi z grobu 2 (wg przepisanej metryczki). Kabłąk i nóżka zdobione są głęboko rytymi poprzecznymi rowkami. Zapinka ma górną cięciwę przytrzymywaną haczykiem. Zapinki tego typu spotykane są zarówno w kulturze przeworskiej, jak i na terenie Czech i Słowacji. Wydaje się, że oba egzemplarze należy datować na fazę B₂, jak sugeruje T. Liana (1970, s. 444). Wskazuje na to również chronologia analogicznych zapinek z Młodzikowa grób 32 (A. Dymaczewski 1958, s. 203, ryc. 55:3) czy Mikulova grób 4 (I. Peškař 1972, s. 37, tabl. 13:10)¹⁰. Nie można jednak wykluczyć wcześniejszego datowania, co sugerować może zwłaszcza niska,



Ryc. 5. Łęg Piekarski, woj. wielkopolskie, materiały z grobu „książęcego” IIa. Gлина (a–e)

nak, że stanowią one część okucia z grubej blachy żelaznej (Ryc. 2i, j), w którym również tkwią zachowane nity o podobnych główkach.

Ostrogi reprezentowane są przez dwa egzemplarze: żelazny bodziec z fragmentem brązowej nasady (Ryc. 3h) oraz zachowaną w całości żelazną ostrogę krzesłowatą zbliżoną do typu 35–37 Jahna (Ryc. 1d). Datowane są

⁸ Gr. 86 z cmentarzyska w Sladkovičovie (T. Kolník 1980, s. 160, tabl. CLXIIIc,d).

⁹ Zapinka ta została przez E. Petersena błędnie określona jako srebrna (E. Petersen 1940, s. 50)

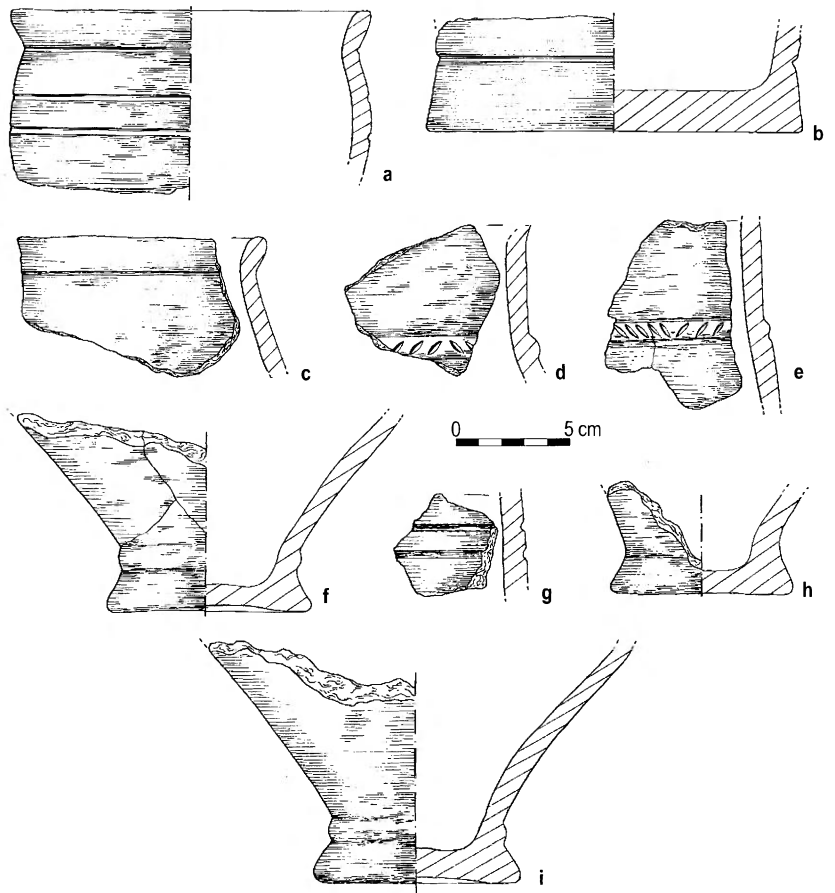
¹⁰ Brak, niestety, informacji o kontekście znalezienia dwóch zapinek z Kalinowa, woj. opolskie (M. Jahn 1918, s. 93, tabl. V:1,2) stanowiących dokładną analogię do egzemplarza z Łęgu Piekarskiego, nie można więc precyzyjnie określić ich chronologii.

trójkątna pochewka bardziej typowa dla form wcześniejszych, a różna od podanych wyżej analogii. Późniejszą chronologię (fazy C_{1a}–C₂), ma zachowana w trzech fragmentach, nadtopiona, brązowa zapinka z podwiniętą nóżką (Ryc. 4c), zapewne typ A.162, a także fragment kabłąka żelaznej zapinki (Ryc. 3g) z podwiniętą nóżką. Stan zachowania uniemożliwia dokładniejsze określenie.

Z cmentarzyska płaskiego pochodzą dwie sprzączki brązowe. Jedna z nich (Ryc. 4a), zachowana w całości, została opublikowana przez E. Petersena (1940, ryc. 11) jako pochodząca z grobu 1, razem z czarnym naczyniem (Ryc. 4b). Jest to typ AB1 wg R. Madydy-Legutko. Sprzączki tego typu związane są z bogato wyposażonymi grobami (najczęściej pochówkami mężczyzn) z fazy B₁ z terenów kultury przeworskiej i wielbarskiej, Czech i Słowacji, kręgu nadłabskiego i Skandynawii, a także kręgu kultur bałtyjskich, choć tam występują nieco później, w początkach fazy B₂.

Z drugiej sprzączki z cmentarzyska płaskiego zachowała się jedynie brązowa rama półkolista (Ryc. 1h), zniszczona, nadtopiona, z resztkami przytopionych fragmentów żelaza i kości. Wzdłuż brzegu zachowały się ślady zdobienia w postaci rytego rowku. Sprzączka należy do grupy D wg R. Madydy-Legutko i datować ją należy na fazę B₂.

Bardzo ciekawą ozdobą są zachowane fragmentarycznie dwie brązowe plakietki (Ryc. 3d,e) zdobione plastycznym podwójnym krzyżem i małymi guzkami, zapewne do aplikacji na skórze, gdyż zaopatrzone są w uszka i małe nity. Nieco większa (1,4 cm) srebrna plakietka zdobiona plastycznym podwójnym krzyżem i małymi guzkami, a więc w prawie identyczny sposób jak egzemplarz z Łęgu Piekarskiego, pochodzi z Bjergelide, Vejle amt, w południowej Jutlandii¹¹. Znalaziona została w grobie datowanym na fazę B₁ i tak zapewne można datować zabytki z Łęgu Piekarskiego. Ozdoby tego rodzaju – małe (średn. około 1 cm), srebrne, lub z nakładaną srebrną blaszką, koliste plakietki zdobione filigranem i granulacją bądź wypukłymi guzkami znane są też z grobów „książęcych” w Marwedel II (G. Körner 1952, s. 59, ryc. 7:2) i Dollerup (O. Voss, M. Ørnsnes-Christensen 1948, s. 229, ryc. 14:16), a także z grobu 2 na bogatym cmentarzysku w Sörby-Störlinge na Olandii (M. Beskow-Sjöberg 1987, s. 343). Groby te datować można na fazę B₂. G. Körner (1952, s. 59) interpretuje te przedmioty jako ozdoby obuwia (sandałów) ze względu na umieszczenie ich w grobie



Ryc. 6. Łęg Piekarski, woj. wielkopolskie, materiały luźne. Gлина (a–i)

w okolicy stóp oraz zachowane, przywarte fragmenty rzemienia.

N a r z ę d z i a. Dwa przesłiki gliniane (Ryc. 4g,h) i dwa noże (Ryc. 4d,e) opublikowane zostały przez E. Petersena (1940, s. 51, ryc. 14:1,2,4,5). Z grobu 2 pochodzi nożyk żelazny (Ryc. 1c) zdobiony wzdłuż tyłca rytą linią oraz silnie skorodowane, zachowane we fragmentach nożyce (Ryc. 2b). Drugie nożyce (Ryc. 3a), zachowane w całości, nie mają niestety określonego miejsca znalezienia.

Z jakimiś przedmiotami codziennego użytku wiążą się zapewne fragmenty okuć. Za pochodzące z grobu 2 uznane zostały 2 fragmenty masywnego taśmowatego okucia z blachy żelaznej, z tkwiącymi nitami (Ryc. 2i,j). Może to być okucie tarczy, wiadra lub skrzyni. Trudniej określić ewentualne zastosowanie pozostałych fragmentów okuć z cienkiej blachy żelaznej lub fragmentów całkowicie skorodowanych. Świadczą one jedynie o pierwotnej obecności w grobie jeszcze innych przedmiotów.

Próba odtworzenia zespołów grobowych napotyka na duże trudności spowodowane brakami w dokumentacji, może więc być obarczona błędem. Wydaje się jednak, że ceramika określona jako „grób II a” z całą pewnością związana jest z grobem „książęcym” odkrytym w 1936 roku przez W. Urbankiewicza, a szereg innych fragmentów naczyń wysokiej jakości obecnie bez metryczek mogło również stanowić część inwentarza tego

¹¹ Muzeum Narodowe w Kopenhadze, nr inw. C 1901. Serdecznie dziękuję J. Andrzejowskiemu za informację o tym zabytku.

grobu. Sugestię taką potwierdzać może uwaga Z. Durczewskiego zamieszczona na metryczce towarzyszącej ceramice znalezionej luźno na polu – *luźno znalezione na polu, na końcu w pobliżu domu – może być, że pochodzą z grobu II mimo znacznego oddalenia?*. Wprawdzie E. Petersen stwierdza brak miejscowej ceramiki w tym zespole (E. Petersen 1940, s. 47) ale niedokładność i wybiórczy charakter jego opracowania sprawia, że nie można tego stwierdzenia uznać za argument ostateczny. Materiałów ceramicznych nie uwzględnia również A. Kietlińska w swojej publikacji grobów „książęcych” (A. Kietlińska 1961). Trudno obecnie powiedzieć dlaczego. Może zaważyło tu zasugerowanie się uwagą Petersena, a może w okresie przygotowywania tej publikacji ceramika z Łęgu Piekarskiego nie była jeszcze odnaleziona w rewindykacjach powojennych. Większość systematycznie badanych grobów „książęcych” miało w swym inwentarzu miejscową ceramikę¹². Na związek z grobem „książęcym” wskazywać może również fakt, że jest to ceramika wysokiej jakości. Nie można również wykluczyć, że niektóre z przedmiotów nie mających obecnie określeń pochodzić mogły pierwotnie z grobów „książęcych”. Dotyczy to zwłaszcza fragmentów naczyń brązowych.

Trudno z całą pewnością stwierdzić czy wszystkie przedmioty mające obecnie przepisane metryczki z określeniem „grób 2”, stanowią zespół. Jest to jednak prawdopodobne, gdyż nie ma między nimi zasadniczej sprzeczności chronologicznej. Również zestaw przedmiotów jest dość typowy dla grobów kultury przeworskiej z tego okresu. Z grobu nr 3 zachowane są tylko grudki stopionego brązu, a o formie i zawartości pozostałych grobów brak jakichkolwiek wiadomości.

Pewną informację o zespołach grobowych z cmentarzyska płaskiego może przynieść notatka znajdująca się w archiwum PMA, dotycząca pierwszego odkrycia w Łęgu Piekarskim. Jest to raport przodownika posterunku policji w Niewieszu, który w marcu 1927 r. dowiedział się poufnie, że jeden z gospodarzy w Łęgu Piekarskim wykopał urnę, w której znajdował się popiół

i małe łupki kości, a na tem kawałki brązu i inne kawałki żelaza z czego wynika, że w urnie znajdowały się spalone szczątki człowieka, a na niej zbroja (...) Ze znalezionych kawałków żelaza widać, że znajdował się tam między innymi sztylet. Materiały, nie wiadomo czy kompletne, przejął S. Steczek, nauczyciel z Turka przekazując je później do PMA (R. Jakimowicz 1935, s. 229)¹³. Można postawić hipotezę, że publikowany przez E. Petersena grób I jest grobem znalezionym w 1927 roku. Wskazywać na to może fakt, że ta popielnica jest jedynym naczyniem z Łęgu Piekarskiego zachowanym w całości, a tylko takie mogło zostać przez znalazcę określone jako urna. Krawędź wylewu tego naczynia jest tylko w jednym miejscu lekko uszkodzona, co może być wynikiem uszkodzenia szpadłem przy wykopywaniu, wzmiankowanym w raporcie policjanta z Niewieszu. Jako inwentarz tego grobu Petersen publikuje jedynie sprzączkę brązową, a sprawozdanie Jakimowicza wspomina o ozdobach brązowych. Nie można wykluczyć, że inne zabytki po prostu zaginęły, bądź też, że są obecnie między znaleziskami bez metryczek, lub błędnie określonymi przy przepisywaniu metryczek.

Podsumowując stwierdzić można jedynie, że na stanowisku w Łęgu Piekarskim znajdowało się cmentarzysko kultury grobów kloszowych, oraz cmentarzysko kultury przeworskiej. Grobom „książęcym” kultury przeworskiej towarzyszyły pochówki ciałopalne, jednakże ich liczba pozostaje praktycznie nieznana¹⁴. Datowane są one na fazy B₁ i B₂, co odpowiada chronologii grobów „książęcych”. Na możliwość dłuższego trwania cmentarzyska wskazywać mogą fragmenty dwóch zapinek z podwiniętą nóżką, jednak ich związek z tym obiektem nie jest całkowicie pewny.

Warszawa, 1994 r.

Dr Katarzyna Czarnecka
Państwowe Muzeum Archeologiczne w Warszawie
ul. Długa 52
00-241 Warszawa

BIBLIOGRAFIA

- A b r a m e k, B.
1983 Osada kultury przeworskiej w Strobiniu na st. 3, SprArch. XXXIV, s. 53–169.
- A n d r z e j o w s k i, J.
1997 Cmentarzysko kultury przeworskiej w Todzi, gm. Kadzidło, woj. ostrołęckie, stan. 2, WA LIII/2, 1993–1994, s. 101–126.

- B e s k o w S j ö b e r g, M.
1987 Ölands järnåldersgravfält, vol. I, Stockholm.
- B i b o r s k i, M.
1978 Miecze z okresu wpływów rzymskich na obszarze kultury przeworskiej, MatArch. XVIII, s. 53–165.

¹² Np. Lubieszewo (H. J. Eggers 1953, s. 102), Hoby (K. Friis-Johansen 1923, s. 151, ryc. 30–32), Juellinge (S. Müller 1911, s. 14, ryc. 18:19), Gosławice (G. Raschke 1935, s. 62, ryc. 1, 5), Dembe (B. Podczaszynski 1893, tabl. 1), Lalendorf (H. Keiling 1973, s. 161, ryc. 82, 83), Dollerup (O. Voss, M. Ørnsnes-Christensen 1948, s. 223, ryc. 8–12).

¹³ W sprawozdaniu R. Jakimowicza jest mowa tylko o urnie i brązowych ozdobach oraz stopach brązu, brak natomiast wzmianek o przedmiotach żelaznych znalezionych w tym grobie, wśród których znajdował się grot, gdyż tak bez wątpliwości należy rozumieć wzmiankę o *sztylecie*.

¹⁴ Badania K. Jażdżewskiego z lat 1975–77 przyniosły również odkrycie kilku *pospolitych płaskich grobów ciałopalnych z okresu rzymskiego* (K. Jażdżewski 1978, s. 128).

- Czarnicka, K.
1992 Zwei Glasbecher aus dem Gräberfeld in Oblin, Woiv. Siedlice. Bemerkungen zur Chronologie, [w:] Probleme der relativen und absoluten Chronologie ab Latènezeit bis zum Frühmittelalter, Kraków, s. 121–128.
- Dąbrowska, T.
1976 Materiały z cmentarzyska w Księżych Młynach, gm. Pęczniew, woj. sieradzkie, WA XLI, s. 292–300.
- Durczewski, Z.
1936 Groby książęce i cmentarzyska ciałopalne z okresu rzymskiego w Łęgu Piekarskim, w pow. tureckim, ZOW XI, s. 157.
- Dymaczewski, A.
1958 Cmentarzysko z okresu rzymskiego w Młodzikowie w pow. średzkim, FAP VIII-IX, 1957–58, s. 179–433.
- Eggers, H. J.
1953 Lübsow, ein germanischer Fürstensitz der älteren Kaiserzeit, PZ XXXIV/V, 2, 1949/50, s. 58–115.
- Engelhardt, C.
1871 Romerske Statuetter og andre Kunstgjenstande fra den tidlige nordiske jernalder, „Aarbøger for nordisk oldkyndighed og historie” 1871, s. 432–454.
- Friis-Johansen, K.
1923 Hoby-Fundet, Nordiske Fortidsminder II/3, København.
- Jahn, M.
1918 Die oberschlesischen Funde aus der römischen Kaiserzeit, PZ X, s. 80–149.
- Jakimowicz, R.
1935 Sprawozdanie z działalności Państwowego Grona Konserwatorów Zabytków Przedhistorycznych za rok 1927, WA XIII, s. 213–232.
- Jasnosz, S.
1952 Cmentarzysko z okresu późnolateńskiego i rzymskiego w Wymysłowie, pow. Gostyń, FAP II, s. 1–284.
- Jążdżewski, K.
1978 Łęg Piekarski, gm. Dobra, woj. konińskie, Inf.Arch. 1977, s. 127–128.
- Jążdżewski, K., Rycel, G.
1981 Habent sua fata tumuli!, ZOW XLVII, s. 30–48.
- Kaszevska, E.
1977 Cmentarzysko kultury przeworskiej w Gledzianówku (st. I), woj. plockie, PMMAE XXIV, 24, s. 6–232.
- Keiling, H.
1973 Ein frühkaiserzeitliches „Fürstengrab” von Lalendorf, Kreis Güstrow, BMJ 1972, s. 127–177.
- Kietlińska, A.
1957 Monety starożytne w zbiorach Państwowego Muzeum Archeologicznego w Warszawie, MS II, s. 269–291.
- 1961 Łęg Piekarski, distr. de Turek, InvArch. V.
- Kolnik, T.
1980 Römerzeitliche Gräberfelder in der Slowakei I, Bratislava.
- Kostrzewski, B.
1954 Cmentarzysko z okresu późnolateńskiego i rzymskiego w Domaradzicach, pow. Rawicz, FAP IV, s. 153–274.
- Körner, G.
1952 Marwedel II, Ein Fürstengrab der älteren römischen Kaiserzeit, „Lüneburger Blätter” 3, s. 34–64.
- Leciejewicz, L.
1960 Łęg Piekarski, distr. de Turek. Tombe „princiére” a inhumation n° 3, InvArch. IV.
- Liana, T.
1970 Chronologia względna kultury przeworskiej we wczesnym okresie rzymskim, WA XXXV, s. 429–491.
- Madyda-Legutko, R.
1986 Die Gürtelschnallen der Römischen Kaiserzeit und der frühen Völkerwanderungszeit im mitteleuropäischen Barbaricum, B.A.R., Int. Series 360, Oxford.
- Müller, S.
1911 Juellinge Fundet og den romerske Periode, Nordiske Fortidsminder II/1, København.
- Nosek, S.
1947 Nowe materiały do poznania kultury wenedzkiej, „Światowit” XVIII, s. 111–163.
- Petersen, E.
1940 Ein neues wandalisches Fürstengrab des 1. Jahrhundert aus dem Warthelande, „Altschlesien” 9, s. 35–52.
- Podczaszynski, B.
1893 Wykopalisko z grobu ciałopalnego ze wsi Dembe pod Kaliszem, „Zbiór Wiadomości do Antropologii Krajowej” XVII, s. 47–50.
- Raschke, G.
1939 Die Ausgrabung des Fürstengrabes von Ehrenfeld im Kreise Oppeln, „Altschlesien” 8, s. 52–72.
- Voss, O., Ørsnes-Christensen, M.
1948 Der Dollerupfund. Ein Doppelgrab aus der römischen Eisenzeit, „Acta Archaeologica” XIX, s. 209–271.

MATERIALS FROM A FLAT GRAVE CEMETERY AT ŁĘG PIEKARSKI (WOJ. WIELKOPOLSKIE) IN COLLECTION OF THE STATE ARCHAEOLOGICAL MUSEUM

SUMMARY

The collection of the State Archaeological Museum in Warsaw contains materials from a cemetery at Łęg Piekarski, Great Poland (Wielkopolska), originating both from chance finds as well as from brief but methodical research conducted in 1936 by Z. Durczewski. Unfortunately, substantial gaps in the documentation, loss of many of the original labels and the fact that grave inventories may have been mixed up when already in storage seriously hinder the reconstruction of the original grave assemblages. Establishing the actual number of graves is additionally made difficult by the fact that a cemetery of the Cloche Grave culture was also found on the same site, as confirmed also by 1975–77 investigation by K. Jążdżewski.

In his publication E. Petersen listed - apart from finds originating from a “princely” grave – an Early Roman Period urned grave labelled as no. 1, and only a part of material originating from other cremation graves in storage at the State Archaeological Museum (E. Petersen 1940, 50, 51). Petersen nowhere explains what principles guided his selection of material for publication.

At present the State Archaeological Museum collection contains the following materials:

1. Fragments of a Cloche Grave Culture urn defined as belonging to grave I (original label);

2. Finds identified as inventory of grave 2 (according to labels copied in the 1970s) include: an urn (Fig. 1a), a bowl (Fig. 1e), a cup (Fig. 1f), a vessel (Fig. 1g), an iron fibula similar to type A.76 (Fig. 1b), an iron single-edged sword (Fig. 2f), a fragment of an iron scabbard (Fig. 2k), an iron spur, so-called *Stuhlsporn* (Fig. 1d), two iron lance-points (Fig. 2c,d), a fragment of another iron point (Fig. 2e), an iron knife with a bronze hilt plate (Fig. 1c), two fragments of iron shears (Fig. 2b), two fragments of an iron mounting (Fig. 2i,j), two iron rivets (Fig. 2g,h), a frame of a bronze buckle, slightly deformed in fire (Fig. 1h), a fragment of an iron fitting (Fig. 2a) and numerous fragments of considerably damaged iron objects;
3. Grave 3 (original label) is represented only by lumps of melted bronze.

The “princely” grave, labelled as grave IIa, contained fragments of a cup (Fig. 5a) and of glossy black vessels (Fig. 5b–e, 6a,b,f,h,i). Several score uncharacteristic pottery fragments, including a Cloche Grave Culture vessel, had been recovered, according to the labels, from ditches 1–4 and 8–10 (Fig. 6c–e,g). Artifacts originating from undetermined finds included two iron scabbard clasps (Fig. 3i, j), iron shears (Fig. 3a), a spike of an iron spur (Fig. 3h), a fragment of a bottom of a bronze vessel, mouth fragment of a bronze vessel (Fig. 3b), a fragment of a sheet bronze hoop (Fig. 3c), frag-

ments of a bronze vessel damaged in fire, two ornamental bronze discs (Fig. 3d,e), two bronze rivets, presumably belonging to the ornamental discs (Fig. 3f), fragment of an iron tendril fibula (Fig. 3g) and a Marcus Aurelius denarius (A. Kietlińska 1957, 282). Moreover, the State Archaeological Museum contains materials from a flat cemetery published by E. Petersen (labels copied in the 1970s).

To summarise, it may be said that the site at Łęg Piekarski included a Cloche Grave Culture cemetery and a burial ground of the Przeworsk Culture but the number of graves in the cemetery in question remains virtually unknown. K. Jażdżewski also identified several graves during his investigation of the site (K. Jażdżewski 1978, 128). The material from cremation graves is dated almost without exception to phases B₁ and B₂ of the Roman Period. This makes them contemporary with “princely” graves. Finds dating from the Pre-Roman Period are not in evidence even among stray finds recovered from trial trenches. This suggests the lack of continuity between the cemetery of the Cloche Grave Culture and that of the Przeworsk Culture. The latest material includes a bronze fibula type A.162 dated to phase C_{1b}–C₂ and a fragment of an iron tendril fibula, which may be dated generally to the Late Roman Period.

thum. A. Kinecka

WYKAZ SKRÓTÓW TYTUŁÓW CZASOPISM I WYDAWNICTW WIELOTOMOWYCH

AAC	– „Acta Archaeologica Carpathica”, Kraków	MZP	– „Materiały Zachodniopomorskie”, Szczecin
AAHung.	– „Acta Archaeologica Academiae Scientiarum Hungaricae”, Budapest	PA	– „Památky archeologické” (wcześniej: „Památky archeologické a mistopisné”), Praha
AFB	– „Arbeits- und Forschungsberichte zur sächsischen Bodendenkmalpflege”, Berlin (Stuttgart)	PArch.	– „Przegląd Archeologiczny”, Poznań
APolski	– „Archeologia Polski”, Warszawa	PMMAE	– „Prace i Materiały Muzeum Archeologicznego i Etnograficznego w Łodzi. Seria Archeologiczna”, Łódź
AR	– „Archeologické rozhledy”, Praha	PomAnt	– „Pomorania Antiqua”, Gdańsk
B.A.R. Int. Series	– British Archaeological Reports, International Series, Oxford	Prahistoria ziem polskich	– Prahistoria ziem polskich, tom I: Paleolit i mezolit (red. W. Chmielewski, W. Hensel), Wrocław-Warszawa-Kraków-Gdańsk 1975; tom II: Neolit (red. W. Hensel, T. Wiślański), Wrocław-Warszawa-Kraków-Gdańsk 1979; tom IV: Od środkowej epoki brązu do środkowego okresu lateńskiego (red. J. Dąbrowski, Z. Rajewski), Wrocław-Warszawa-Kraków-Gdańsk 1979; tom V: Późny okres lateński i okres rzymski (red. J. Wielowiejski), Wrocław-Warszawa-Kraków-Gdańsk 1981
BerRGK	– „Bericht der Römisch-Germanischen Kommission”, Frankfurt a.M.-Berlin	Prussia	– „Sitzungsberichte der Altertumsgesellschaft Prussia” (później: „Prussia. Zeitschrift für Heimatkunde”), Königsberg i.Pr.
BJahr.	– „Bonner Jahrbücher”, Köln/Bonn	PSAS	– „Proceedings of the Society of Antiquaries of Scotland”, Salisbury
BMJ	– „Bodendenkmalpflege in Mecklenburg-Vorpommern”, Lübstorf (wcześniej: „Bodendenkmalpflege in Mecklenburg. Jahrbuch ...”, Schwerin/Rostock/Berlin)	PZ	– „Praehistorische Zeitschrift”, Berlin-New York
FAP	– „Fontes Archaeologici Posnanienses” (wcześniej: „Fontes Praehistorici”), Poznań	RArch.	– „Recherches Archéologiques”, Kraków
Inf.Arch.	– „Informator Archeologiczny. Badania rok ...”, Warszawa	RB	– „Rocznik Białostocki”, Białystok
InvArch.	– „Inventaria Archaeologica, Pologne”, Warszawa-Łódź	RO	– „Rocznik Olsztyński”, Olsztyn
JmV	– „Jahresschrift für mitteleutsche Vorgeschichte”, Halle/Saale	SJahr.	– „Saalburg Jahrbuch”, Berlin-New York
JRGZM	– „Jahrbuch des Römisch-Germanischen Zentralmuseums Mainz”, Mainz	SIA	– „Slovenská archeológia”, Bratislava
KHKM	– „Kwartalnik Historii Kultury Materialnej”, Warszawa	SovArch	– „Sovetskaja Archeologia” (Советская археология), Moskwa
KSIA	– Kratkie soobščeniija Instituta archeologii Akademii nauk SSSR (Краткие сообщения Института археологии Академии наук СССР), Moskwa	SprArch.	– „Sprawozdania Archeologiczne”, Kraków
MIA	– Materialy i issledowanija po archeologii SSSR (Материалы и исследования по археологии СССР), Moskwa	SprPMA	– „Sprawozdania P.M.A.”, Warszawa
MatArch.	– „Materiały Archeologiczne”, Kraków	WA	– „Wiadomości Archeologiczne”, Warszawa
MS	– „Materiały Starożytne”, Warszawa	ZNUJ	– „Zeszyty Naukowe Uniwersytetu Jagiellońskiego”, Kraków
MSiW	– „Materiały Starożytne i Wczesnośredniowieczne”, Warszawa	ZOW	– „Z otchłani wieków”, Warszawa
MSROA	– „Materiały i Sprawozdania Rzeszowskiego Ośrodka Archeologicznego”, Rzeszów-Krosno-Sandomierz-Tarnów (-Przemyśl/Tarnobrzeg)		

Państwowe Muzeum Archeologiczne. Warszawa 2001. Wydanie I. Nakład 600 egz.
Druk i oprawa: DRUKARNIA Janusz Bieszczad, ul. Moszczenicka 2, 03-660 Warszawa