

PAŃSTWOWE MUZEUM ARCHEOLOGICZNE  
w Warszawie



# WIADOMOŚCI ARCHEOLOGICZNE

ORGAN MUZEALNICTWA I KONSERWATORSTWA  
ARCHEOLOGICZNEGO

**BULLETIN ARCHÉOLOGIQUE POLONAIS**

TOM (VOL.) LV

1999 - 2001



**WARSZAWA 2001 VARSOVIE**

Redaguje zespół: mgr Jacek Andrzejowski (sekretarz redakcji), dr Wojciech Brzeziński (redaktor naczelny),  
prof. dr. hab. Teresa Dąbrowska (zastępczyni redaktora naczelnego), mgr Radosław J. Prochowicz,  
mgr Andrzej Tomaszewski, doc. dr. hab. Teresa Węgrzynowicz (zastępczyni redaktora naczelnego)

Tłumaczenia: Anna Kinecka  
Katarzyna Czarnecka, Jacek Andrzejowski

Rysunki: J. Andrzejowski, V. Beljavec, M. Cyrek, W. Gawrysiak-Leszczynska, K. Hahuła, A. Kamińska, L. Kobylińska,  
W. Krajewski, R. Marszałek, G. Nowakowska, K. Opaszowska, E. Pazyna, A. Potoczny, M. Różycka, W. Wróblewski

Fotografie: J. Głosik, A. Ring, B. Tropiło, Archiwum PMA

Redakcja techniczna: Jacek Andrzejowski

Skład i łamanie: Radosław J. Prochowicz, Jacek Andrzejowski

Rycina na okładce przedstawia scytyjski kocioł brązowy z Podola

#### WARUNKI PRENUMERATY „WIADOMOŚCI ARCHEOLOGICZNYCH”

Państwowe Muzeum Archeologiczne prosi o składanie przez odbiorców indywidualnych oraz instytucje zamówień na **stałą dostawę „Wiadomości Archeologicznych”**. Do przesyłki PMA dołączy fakturę z aktualną ceną detaliczną powiększoną o koszty przesyłki. Sprzedaż detaliczna publikacji Państwowego Muzeum Archeologicznego, w tym egzemplarzy archiwalnych, prowadzona jest w salach wystawowych muzeum, ul. Długa 52 (Arsenał), 00-241 Warszawa, tel. (22) 831 15 37. Płatność gotówką; wystawiamy rachunki i faktury.

Adres redakcji:  
Państwowe Muzeum Archeologiczne  
ul. Długa 52 (Arsenał), 00-241 Warszawa  
tel.: +48 (22) 831 32 21–25; fax: +48 (22) 831 51 95; e-mail: pma@pma.it.pl

# WIADOMOŚCI ARCHEOLOGICZNE

ORGAN MUZEALNICTWA I KONSERWATORSTWA ARCHEOLOGICZNEGO

Tom (Vol.) LV

## SPIS TREŚCI

### Contents

#### Miscellanea

- Ewa Gieysztor-Szymczak, Zdobiony zabytek z poroża z Nowej Łupianki, woj. podlaskie 3  
An ornamented antler find from Nowa Łupianka, woj. podlaskie
- Krystyna Hahuła Skarb z epoki brązu z Nowego Łowicza na Pomorzu 21  
Bronze Age hoard from Nowy Łowicz in Western Pomerania
- Teresa Węgrzynowicz, Kocioł z Podolia 31  
A cauldron from Podolia
- Vadzim Beljavec, Środkowolateński grób z płaskiego cmentarzyska w Radości Kamienieckiej w zachodniej Białorusi 47  
A middle La Tène Period grave from a flat cemetery at Radość Kamieniecka, western Belarus
- Jacek Andrzejowski, Późnorzymska zapinka z Łubnic, woj. świętokrzyskie 55  
A Late Roman Period fibula from Łubnice, woj. świętokrzyskie
- Anna Bitner-Wróblewska, Małgorzata Karczevska, Maciej Karczewski, Nowa odmiana uzdy z wozdami łańcuchowymi z cmentarzyska kultury bogaczewskiej w Paprotkach Kolonii, stan. 1, woj. warmińsko-mazurskie 65  
A new variant of a horse bridle with chain-link reins from the cemetery of Bogaczewo Culture at Paprotki Kolonia, site 1, woj. warmińsko-mazurskie  
A n e k s: K. Piasecki, Paprotki Kolonia, stan. 1. Analiza antropologiczna kości z grobu 72
- Maria Kołacz, Pierścień z osady kultury przeworskiej w Izdebnie Kościelnym, województwo mazowieckie, stanowisko 1 87  
A finger-ring from a Przeworsk Culture settlement at Izdebno Kościelne, site 1, woj. mazowieckie, in Central Poland
- Wojciech Wróblewski, Tysiąclecie państwa polskiego: dawne koncepcje a nowe perspektywy 95  
Thousand years of Polish statehood: earlier concepts and new research perspectives

#### Materiały

- Radosław Marszałek, Materiały krzemienne ze stanowisk Berżupia, Dubicze, Dymitrówka i Grybosze z południowej Litwy 101  
Flint materials from Berżupia, Dubicze, Dymitrówka and Grybosze in Southern Lithuania
- Barbara Matraszek, Osada kultury pucharów lejkowatych ze stan. „Nad Wawrem” w Złotej, gm. Samborzec, woj. świętokrzyskie 123  
Funnel Beaker Culture settlement, site “Nad Wawrem” at Złota, gm. Samborzec, woj. świętokrzyskie  
A n e k s: Elżbieta Fedorowicz, Anna Gręzak, Alicja Lasota-Moskałewska, Szczątki zwierzęce z neolitycznego stanowiska w Złotej nad Wawrem, woj. świętokrzyskie
- Mirosława Andrzejowska, Osada kultury grobów klozowych na stan. 10 w Warszawie–Zerzniu 179  
A settlement of the Cloche Grave Culture in Warszawa–Zerzeń, site 10
- Katarzyna Opaszowska, Cmentarzysko kultury przeworskiej w Sochaczewie, woj. mazowieckie 197  
A cemetery of the Przeworsk Culture at Sochaczew, woj. mazowieckie, in Central Poland
- Katarzyna Czarnańska, Materiały z cmentarzyska płaskiego w Łęgu Piekarskim, woj. wielkopolskie w zbiorach PMA 209  
Materials from a flat grave cemetery at Łęg Piekarski (woj. wielkopolskie) in collection of the State Archaeological Museum
- Jerzy Głosik, Katalog materiałów Pogotowia Archeologicznego za lata 1982–1991 219  
The catalogue of the Archaeological Emergency Service for the years 1982–1991

#### Wykaz skrótów

245



# WIADOMOŚCI ARCHEOLOGICZNE

TOM LV

*Tom ten Redakcja dedykuje*

***Pani prof. dr hab. Teresie Dąbrowskiej***

*wieloletniej kierownicze Działu Epoki Żelaza PMA*

*i redaktorce „Wiadomości Archeologicznych”*

*z okazji czterdziestej piątej rocznicy Jej pracy*

*w Państwowym Muzeum Archeologicznym w Warszawie*

Niniejszy tom został opracowany i przygotowany do druku w czasie, gdy dyrektorem PMA i redaktorem naczelnym „Wiadomości Archeologicznych” był dr Jan Jaskanis.

dr Wojciech Brzeziński  
dyrektor Państwowego Muzeum  
Archeologicznego w Warszawie

#### OD REDAKCJI

Niemal wszystkie artykuły zamieszczone tomie LV „Wiadomości Archeologicznych” napisane zostały przed wejściem w życie w Polsce reformy administracyjnej, tj. przed 1 stycznia 1999 roku. Redakcja wprowadziła w tych tekstach odpowiednie, w miarę możliwości dokładne zmiany, zatem wszystkie cytowane w tym tomie oznaczenia (gminy, powiaty i województwa) odnoszą się do o b e c n e g o podziału administracyjnego kraju.

Począwszy od tomu LIII Redakcja ujednoliciła zasady polskiej transliteracji tekstów pisanych cyrylicą, zgodnie z regułami stosowanymi w Bibliotece Narodowej (PN 83/N-01201 z dnia 1 lipca 1984 r.)

Redakcja „Wiadomości Archeologicznych” prosi Autorów o dostarczanie tekstów na dyskietkach lub dyskach CD w edytorach Microsoft Word lub Word Perfect w postaci niesformatowanej (z wyjątkiem znaków tabulacji, wyśrodkowania, kursywy i pogrubienia). Dyskietce powinien towarzyszyć jeden egzemplarz wydruku, sformatowanego w sposób odpowiadający znormalizowanej stronie maszynopisu. Ilustracje mogą być nadal przygotowywane metodami tradycyjnymi lub dostarczane na dyskietkach w postaci plików TIFF w rozdzielczości 600 pt/cal. Procedura ta ułatwi szybsze przygotowywanie prac do druku w tradycyjnej dla „Wiadomości Archeologicznych” formie edytorskiej.

dr Wojciech Brzeziński  
redaktor naczelny

ANNA BITNER-WRÓBLEWSKA, MAŁGORZATA KARCZEWSKA, MACIEJ KARCZEWSKI

NOWA ODMIANA UZDY Z WODZAMI ŁAŃCUCHOWYMI Z CMENTARZYSKA  
KULTURY BOGACZEWSKIEJ W PAPROTKACH KOLONII, STAN. 1,  
WOJ. WARMIŃSKO-MAZURSKIE

A NEW VARIANT OF A HORSE BRIDLE WITH CHAIN-LINK REINS FROM THE CEMETERY  
OF BOGACZEWO CULTURE AT PAPROTKI KOLONIA, SITE 1, WOJ. WARMIŃSKO-MAZURSKIE

### Wprowadzenie

Wśród materiałów odkrytych dotychczas na cmentarzysku kultury bogaczewskiej w Paprotkach Kolonii, gm. Miłki, pow. Giżycko, woj. warmińsko-mazurskie szczególną uwagę zwraca zespół z grobu 72, w którym znaleziono bogaty zestaw elementów uzbrojenia, części pasa, ozdób, a przede wszystkim unikatową żelazną uzdę z wodzami łańcuchowymi.

Cmentarzysko na stan. 1 w Paprotkach Kolonii znajduje się w Krainie Wielkich Jezior Mazurskich, około 3 km na południowy zachód od wsi Paprotki, przy drodze polnej prowadzącej do osady Borki i dalej do wsi Jagodne Małe (Ryc. 1). Położone jest na niewielkim, łagodnym wzniesieniu między torfowiskiem Nietlice a podmokłymi łąkami wokół Zielonego Bagna.

Cechą charakterystyczną tej części Pojezierza Mazurskiego są ciągi morenowe, oddzielone zabagnionymi obszarami wytopisk (A. Richling 1972, s. 24). Pierwotnie pomiędzy jeziorami Śniardwy i Niegocin istniało rozległe jezioro wytopiskowe, którego pozostałość stanowi obecnie zanikające Jezioro Wąż oraz torfowisko zwane Bagnami Nietlickimi. Niemal bezpośrednio na północ od Nietlic oraz na wschód od Zielonego Bagna ciągną się moreny piątej fazy zlodowacenia bałtyckiego, które w okolicy wsi Paprotki wypiętrzone są do wysokości 166 m n.p.m. i noszą nazwę Gór Paproteckich (J. Kondracki, S. Pietkiewicz 1967, s. 225, ryc. 10; W. Radziwinowicz 1983, s. 10). Z fazą piątą zlodowacenia bałtyckiego związane są także utwory fluwiogłajalne – piaski i żwiry, z których zbudowane jest m. in. wyniesienie w Paprotkach Kolonii, na którym odkryto cmentarzysko.

Lokalizacja obiektu na wąskim przesmyku pomiędzy jeziorami nie została wybrana przypadkowo. Ana-

logicznie usytuowane jest pobliskie cmentarzysko w Bogaczewie–Kuli, położone na wąskim pasie łądu między Jeziorem Boczny a zatoką Jeziora Jagodnego (J. Okulicz 1958, ryc. 1).

Stanowisko w Paprotkach zostało odkryte w 1983 r. przez mgr mgr L. Paderewską i L. Gajewskiego podczas archeologicznych penetracji torfowisk mazurskich<sup>1</sup>. Rok później na terenie cmentarzyska wykonano dołki sondażowe, które sugerowały, że stanowisko jest już niemal całkowicie zniszczone<sup>2</sup>. W 1991 r. M. i M. Karczewscy, wówczas studenci Katedry Archeologii UMCS w Lublinie, przeprowadzili ponowną penetrację powierzchniową obiektu<sup>3</sup>, a znalezione wtedy skupiska przepalonych kości ludzkich i fragmenty górnych partii popielnic pozwoliły na weryfikację poglądów co do stopnia zniszczenia stanowiska. Od 1991 r. prowadzone są tam systematyczne badania wykopaliskowe (Inf.Arch. 1991 (1997), s. 73–74; 1992 (1997), s. 58–59; 1993 (1998), s. 61–62; 1994 (1998), s. 58–59)<sup>4</sup>.

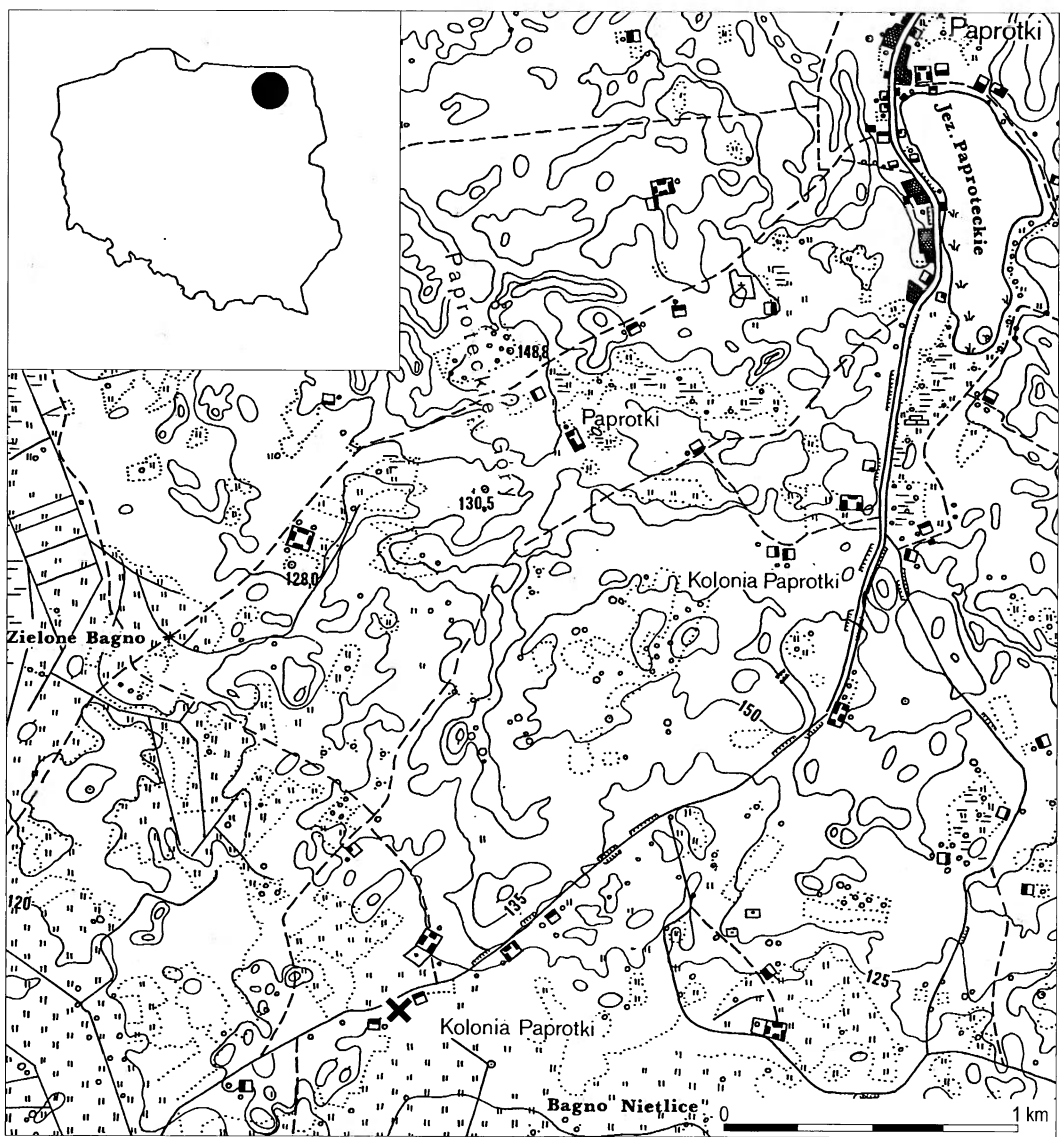
Znajdowane obecnie ślady okopów wojskowych pozwalają domniemywać, że stanowisko zostało odkryte

<sup>1</sup> Rozpoznanie torfowisk mazurskich było prowadzone od 1980 r. przez Instytut Historii Kultury Materialnej (obecnie Instytut Archeologii i Etnologii) Polskiej Akademii Nauk oraz Państwowe Muzeum Archeologiczne w Warszawie oraz Muzeum Okręgowego w Suwałkach (E. Kempisty, Z. Sulgostowska 1986). Kontynuacją tych prac są badania powierzchniowe i wykopaliskowe prowadzone przez Instytut Historii Filii Uniwersytetu Warszawskiego w Białymstoku (obecnie Uniwersytet w Białymstoku) nad torfowiskiem Nietlice, dotyczące jednak przede wszystkim osadnictwa z okresu wpływów rzymskich.

<sup>2</sup> Informacja ustna mgr. L. Gajewskiego.

<sup>3</sup> Materiały z epoki żelaza pozyskane w trakcie badań torfowych i weryfikacyjnych zostały opracowane przez M. Karczewskiego (1992).

<sup>4</sup> Badania prowadzone są z ramienia Muzeum Okręgowego w Suwałkach, gdzie po opracowaniu znajdują się wszystkie materiały. W latach 1991–1996 badaniami kierowali autorzy opracowania, od 1997 prace wykopaliskowe prowadzone są przez M. i M. Karczewskich.



Ryc. 1. Paprotki Kolonia, pow. Giżycko, stan. 1. Lokalizacja cmentarzyska

w trakcie kopania linii umocnień niemieckich w czasie I wojny światowej, podczas walk o Góry Paproteckie. Zastanawia zatem brak jakiegokolwiek informacji o tym stanowisku w literaturze niemieckiej, tak skrupulatnie rejestrującej wszelkie odkrycia archeologiczne na obszarze b. Prus Wschodnich. Odnotowaniu cmentarzyska przeszkodził zapewne fakt szybkiego przesunięcia się frontu na zachodni brzeg Jeziora Niegocin, nad Jezioro Boczne i Jagodne (M. Orłowicz 1991, s. 38, 62, 106). Ustalenie się tej linii umocnień na przełomie 1914 i 1915 roku pozwoliło natomiast na zarejestrowanie innego cmentarzyska – w Bogaczewie na przylądki Kula. Zbieg okoliczności sprawił, że jednym z dowódców wojsk niemieckich był zainteresowany starożytnością geolog dr Hess von Wichdorff. Po przesunięciu się linii frontu na wschód przeprowadził on na cmentarzysku w Bogaczewie–Kuli regularne badania wykopaliskowe (J. Okulicz 1958, s. 48–49; M. Karczewski 1999). Nekropola w Paprotkach pozostała zapomniana.

Kwerenda archiwalna i wywiady z okolicznymi mieszkańcami wyjaśniły, dlaczego nie doszło do ponownego odkrycia tego stanowiska w okresie międzywo-

jennym. Okazało się bowiem, że Symański, właściciel tego terenu do 1945 roku, zajmował się przede wszystkim hodowlą, a jego ziemie stanowiły niemal wyłącznie łąki (H. Lalla 1988).

Dotychczas odkryto około 170<sup>5</sup> grobów ciała palnych oraz relikty stosu pogrzebowego (Ryc. 2). Trudno określić dokładną liczbę wszystkich grobów, ponieważ część znaleziono na wtórnym złożu, w zasypiskach okopów z czasów I wojny światowej. Zdecydowanie dominują groby popielnicowe (około 80%), odsetek grobów jamowych jest niewielki (około 20%). Groby były często wkopane jedne w drugie, niekiedy nawet w trzech poziomach. Popielnice znajdowano zarówno w czystym piasku, bez widocznego zarysu jakiegokolwiek wkopu, jak też w jamach o kolistym lub owalnym zarysie, wypełnionych w dolnych partiach czarną ziemią z resztkami stosu. Niektóre groby popielnicowe oznaczane były na powierzchni regularnymi, dużymi kamieniami. Popielnice przykrywano niekiedy misami, sporadycznie

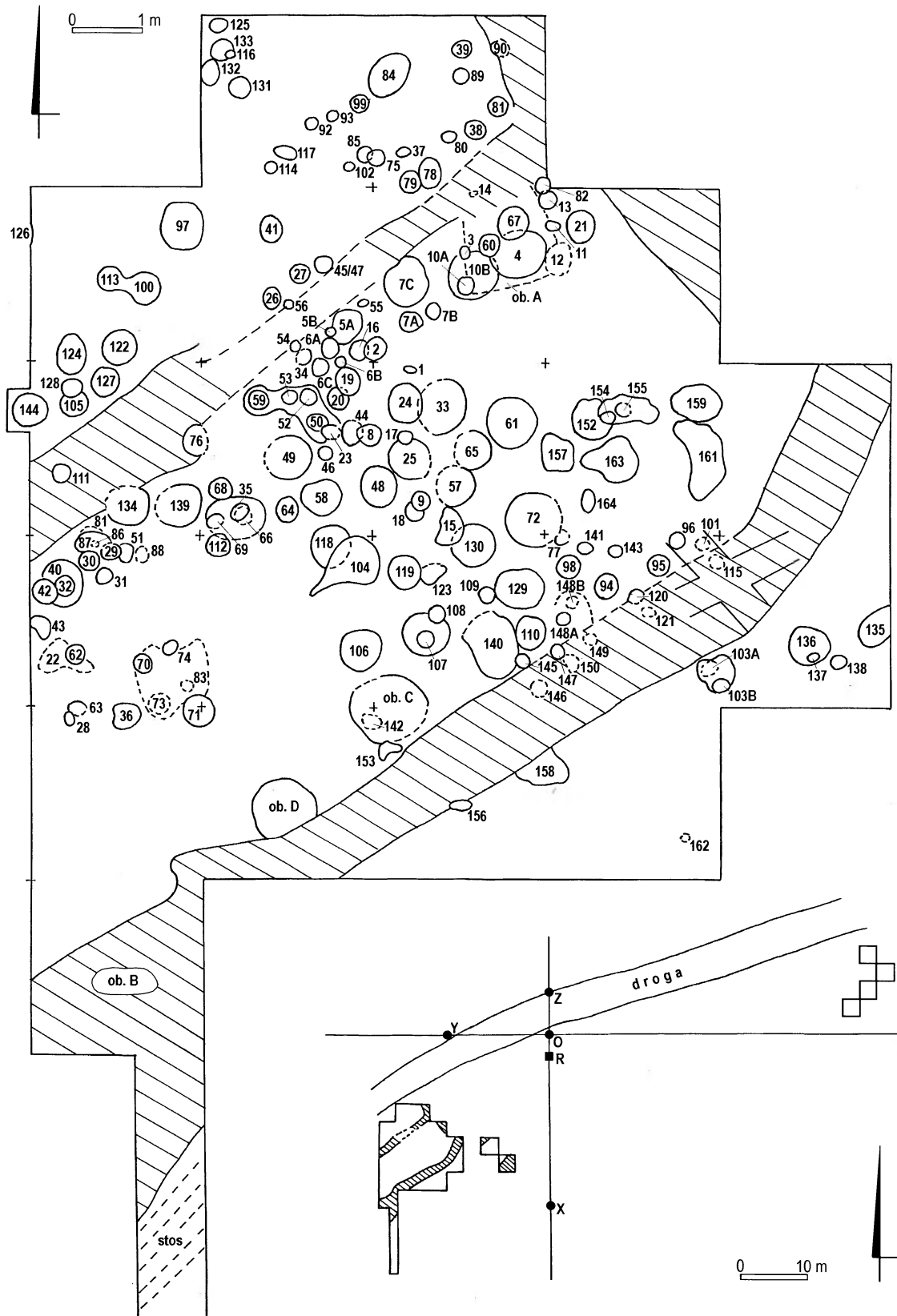
<sup>5</sup> Dane te dotyczą stanu z 1995 r., kiedy niniejszy artykuł składany był w redakcji „Wiadomości Archeologicznych”. W korekcie uzupełniono jedynie dane bibliograficzne.



płaskimi kamieniami, a w kilku wypadkach stwierdzono obecność takich kamieni bezpośrednio pod naczyniami. Groby jamowe mają formę owalnych lub kołystych jam wypełnionych szczątkami stosu przemieszanymi z przepalonymi kośćmi bądź zwartych skupisk

kości, sugerujących ich pierwotne umieszczenie w opakowaniu organicznym.

W południowej części cmentarzyska, na skraju torfowiska Nietlice, odkryto ślady stosu pogrzebowego. Było to zaciemnienie, którego wypełnisko stanowiła



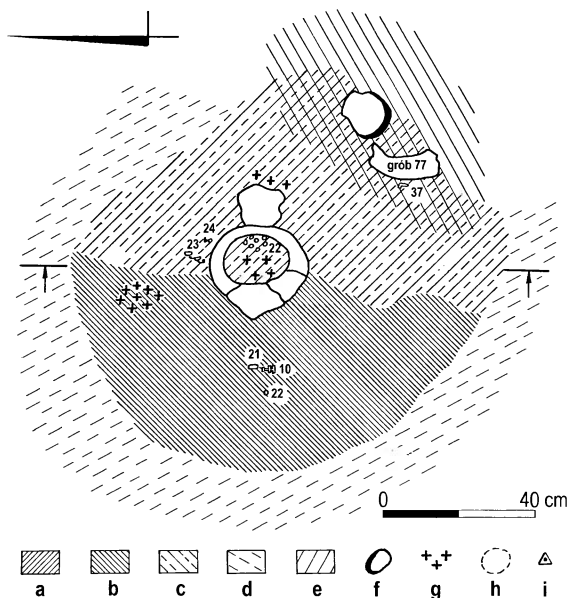
Ryc. 2. Paprotki Kolonia, pow. Giżycko, stan. I. Plan cmentarzyska. Kreskowaniem oznaczono przebieg okopów wojskowych

intensywnie czarna ziemia przemieszana z węglami drzewnymi i drobnymi, przepalonymi kośćmi. W jego obrębie znaleziono liczne grudki brązu, fragmenty stopionych przedmiotów brązowych oraz szklanych paciorków.

Najwcześniejszym zespołem, datowanym na fazę A<sub>3</sub>–B<sub>1</sub>, jest grób 33, w którym odkryto brązową, bogato zdobioną szpilę typu A według B. Beckmann'a. Najpóźniejsze pochówki pochodzą z okresu wędrówek ludów: w grobie 30 znaleziono grzebień z dzwonowatym uchwytem (faza D), a w grobie 1 spiralny pierścień z rozklepanym w blaszkę środkowym zwojem (faza E). Zdecydowana większość pochówków datowana jest na młodszą fazę wczesnego okresu wpływów rzymskich i starszą fazę okresu późnorzymskiego. Chronologię tych pochówków określają zapinki oczkowe serii pruskiej, fibule typów A.133, A.129 i A.96 oraz zapinki trójgrzebykowe typu mazurskiego. Faza C<sub>2</sub> znana jest dotychczas z materiałów luźnych (zapinka typu A.167, fragmenty dużych zapinek kuszowatych). Wśród przedmiotów importowanych, obok licznych paciorków ze złotą wkładką, na cmentarzysku w Paprotkach znaleziono dwie monety: w grobie 67 sesterc Marka Aureliusza z lat 172–173 (K. Mitkova-Szubert 1996) oraz w grobie 102 *denar subaeratus* Faustyny Starszej z lat 139–141 (M. Karczevska 1996).

### Zespół grobu 72

Grób 72 usytuowany był w obrębie dużego skupiska grobów, którego układ został zaburzony przez okopy wojskowe z czasów I wojny światowej (Ryc. 2). Groby otaczające omawiany obiekt od strony zachodniej two-



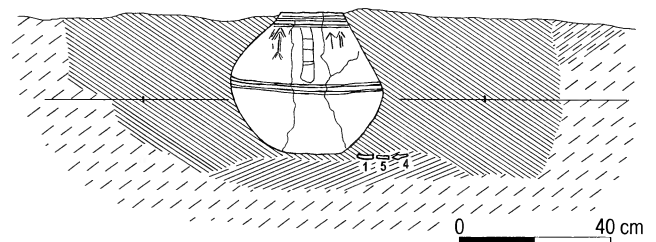
Ryc. 3. Paprotki Kolonia, pow. Giżycko, stan. I. Plan grobu 72. a – intensywnie czarna ziemia przemieszana z rudym piaskiem; b – rudy żwir przemieszany z szarą ziemią; c – rudy, zorsztynizowany piasek z domieszką żwiru; d – jasnożółty piasek; e – strefa zniszczenia jamy grobu; f – kamień; g – przepalone kości; h – zarys popielnicy; i – zabytki ze strefy zniszczenia jamy grobowej. Uwaga: numery na planach i profilu (ryc. 3–5) odpowiadają numerom katalogu

rzyły regularne półkole. Granice jamy grobu 72 były dobrze czytelne z trzech stron – inne obiekty znajdowały się w odległości od 20 do ponad 60 cm, od strony południowo-wschodniej jama tego grobu została natomiast naruszona przez groby 77 i 141.

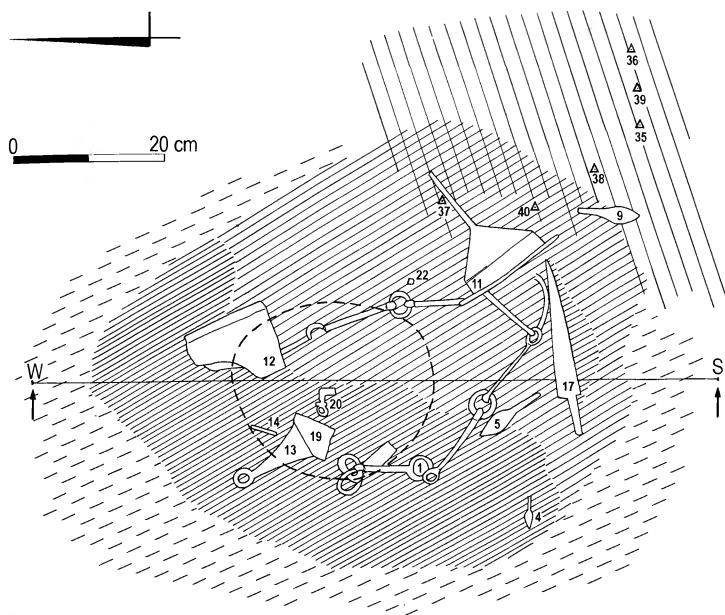
Popielnicę z grobu 72 odkryto około 45 cm od powierzchni gruntu w obrębie rudego, zorsztynizowanego piasku. Na poziomie kilku cm poniżej nasady szyjki naczynia widoczny stał się kolisty zarys jamy grobowej o średnicy około 1 m i rudo-czarnej barwie (Ryc. 3). Granica jamy grobowej od południowego wschodu była rozmyta i słabiej czytelna. W profilu grób 72 tworzyła regularna jama o płaskim dnie, której wypełnisko stanowiła intensywnie czarna ziemia przemieszana z rudym piaskiem, jedynie przy dnie zalegała niewielka warstewka rudego żwiru przemieszanego z szarą ziemią (Ryc. 4). Największa miąższość jamy grobowej wynosiła 45–47 cm.

Grób 72 zawierał dwa pochówki (patrz Aneks) – jeden złożony w jamie (pochówek 1., *adultus–maturus*, mężczyzna) i drugi w popielnicy (pochówek 2., wczesny *adultus–wczesny maturus*, kobieta lub mężczyzna o słabej, delikatnej budowie).

Większość zabytków pochodzi z wypełniska jamy grobowej, pojedyncze znaleziono w popielnicy [33, 34]. W spągu jamy, bezpośrednio pod popielnicą elementy wyposażenia tworzyły wyraźne skupisko (Ryc. 5). Uzda [1] była ułożona półkolistie, a wokół niej znajdowały się metalowe części pasa [12–16, 19, 20], nóż z okuciem rękojeści(?) [17, 18], grociki strzał [4–9], umbo [11] oraz pojedyncza aplikacja brązowa [22]. Poniżej tego skupiska, na dnie jamy znaleziono fragment blaszki brązowej [31]. Pozostałe zabytki były rozproszone w wypełnisku jamy grobowej. W stropie grobu, z przesiewania rudego piasku wokół górnych partii popielnicy pochodzi grociki strzały [2], nit żelazny [26] oraz fragmenty blaszek i okuc brązowych, w tym krzyżowego okucia pasa i nitu od takiego okucia [28, 30]. Wewnątrz popielnicy, w górnych partiach naczynia znaleziono kilka guzków-aplikacji [22], natomiast przy zewnętrznej ścianie popielnicy od strony północnej odkryto dwa nity tarczy [23] oraz duży nit brązowy [24]. Z rudo-czarnego wypełniska w zachodniej części jamy grobowej pochodzi zapinka trójgrzebykowa [10], prostokątne okucie [21] i pojedynczy guzek-aplikacja [22]. Niewielka część przepalonych kości tworzyła skupisko w północnej części jamy grobowej, większość jednak była rozproszona w całej jamy. Kości wypełniały popielnicę,



Ryc. 4. Paprotki Kolonia, pow. Giżycko, stan. I. Profil grobu 72



Ryc. 5. Paprotki Kolonia, pow. Giżycko, stan. 1, grób 72. Plan rozmieszczenia zabytków pod popielnicą

przy czym poniżej 20 cm od zachowanej krawędzi popielnicy występowały w równomiernej warstwie, a ich największe fragmenty znajdowały się przy dnie. Zapinka trójgrzebykowa [33] została znaleziona w III warstwie mechanicznej<sup>6</sup>, a fragment okucia [34] w V warstwie mechanicznej.

30 cm na południowy wschód od popielnicy grobu 72 odkryto kolejną popielnicę, określoną jako grób 77. Obok znaleziono kamień o wymiarach 10×13 cm, który pierwotnie zapewne oznaczał grób 77. Grób ten naruszył południowo wschodni skraj jamy grobu 72, przy czym granica obu jam grobowych była nieczytelna. W tej strefie zniszczenia znaleziono kilkanaście zabytków [35–47]. Przy ścianie popielnicy grobu 77, na poziomie odpowiadającym górnym warstwom jamy grobu 72, leżał fragment kolca sprzączki [37], zaś na poziomie odpowiadającym skupisku zabytków wokół uzdy (patrz ryc. 5), pod popielnicą grobu 77 oraz dalej na wschód, pod popielnicą następnego grobu 141, odkryto fragmenty brązowych części pasa [38, 40], dwa grociki strzał [35, 36] oraz okucie pochwy noża(?) [39]. Z tego samego obszaru pochodzą też kolejne fragmenty brązowych części pasa [37, 41], aplikacji [42] i okuć brązowych [46].

Szereg przesłanek przemawia za włączeniem do inventarza grobu 72 zabytków z jego strefy zniszczenia [35–47]. Elementy należące do jednego garnituru pasa znaleziono zarówno w nienaruszonej partii grobu 72, jak i w strefie zniszczenia. Połowa ramy sprzączki [20] została znaleziona *in situ*, na poziomie uzdy, podczas gdy druga połowa [37] pochodzi ze zniszczonej partii grobu, gdzie odkryto także dwa fragmenty bogato zdobionej skuwki tej sprzączki [38]. Identycznie zdobione, prostokątne okucie [19], pochodzące z tego samego pasa, znajdowało się wśród zabytków ułożonych wokół uzdy, a fragment kolca tejże sprzączki [37] odkryto przy ścianie popielnicy grobu 77. Ze strefy zniszczenia grobu 72 pochodzą też krzyżowe okucia pasa i ich fragmenty [40, 41] oraz fragmenty profilowanych kółek [43] – podobne elementy okuć pasa i fragmenty kółek, należące zapewne do tego samego kompletu, odkryto w jamie [29] i w stropie grobu 72, wokół popielnicy [28].

## Zabytki z jamy grobowej

1. Żel. uzda z kielznem pierścieniowym i wodzami łańcuchowymi (Ryc. 6). Sztabka wędzidla wygięta czterokrotnie pod kątem prostym, czworokątna w przekroju. Pręt podbródkowy owalny w przekroju; końce rozklepane w uszka i zawinięte wokół pierścieni wędzidla. Pierścienie różnej średnicy, koliste w przekroju; brak śladów wytarcia. Skuwki do bocznych rzemieni uzdy prostokątne – żelazna sztabka została zawinięta w uszko wokół pierścieni wędzidla, a końce rozklepane w cienkie blaszki połączone z rzemieniem za pomocą jednego nitu. Wodze łańcuchowe z trzech ogniów podłużnych oraz trzech ogniów pierścieniowych, przy czym do pierścieni wędzidla przymocowane ogniwa podłużne, mające formę sztabki wielokątnej w przekroju, której końce zostały rozklepane w uszko i zawinięte wokół ogniów pierścieniowych. Ogniwa zdobione parami rytych kresek pośrodku oraz na końcach; na uszkach ryte wzory w formie strzałki, skośnej kratki, trójkąta i rombu lub głębokie żłobki. Ogniwa podłużne niejednakowej długości – najdłuższe środkowe, najkrótsza ostatnia para, przy skuwkach do rzemieni uzdy. Ogniwa pierścieniowe koliste w przekroju; ze śladami zużycia. Skuwki do rzemieni wodzy prostokątne – sztabka zagięta wokół ostatnich ogniów pierścieniowych w wydatne uszko rozklepana w cienką blaszkę, połączoną z rzemieniem parą nitów o bardzo mocno sklepanych główkach. Skuwki ornamentowane u nasady uszka i na końcu grupami rytych poprzecznych kresek; uszka skuwek zdobione żłobkami. Górna blaszka krótsza niż spodnia. Dł. sztabki wędzidla 13,5 cm; dł. pręta podbródkowego 14 cm; średn. pierścieni wędzidla 8,5 i 9,5–10 cm; dł. ogniów podłużnych od 9,3 do ok. 14 cm; średn. ogniów pierścieniowych od 2,6 do 3,5 cm; dł. łańcucha 38,7 cm i 40,6 cm; dł. łańcucha ze skuwkami do wodzy 45,8 i 48,5 cm.

2. Żel. grocik strzały z trzpieniem (Ryc. 8:3). Liść wąski, migdałowaty, spłaszczony, w przekroju rombowski. Trzpień masywny, zwężający się ku dołowi. Dł. grotu 5,4 cm; dł. trzpienia 3,2 cm; najw. szer. liścia 1,1 cm; waga 3,7 g.

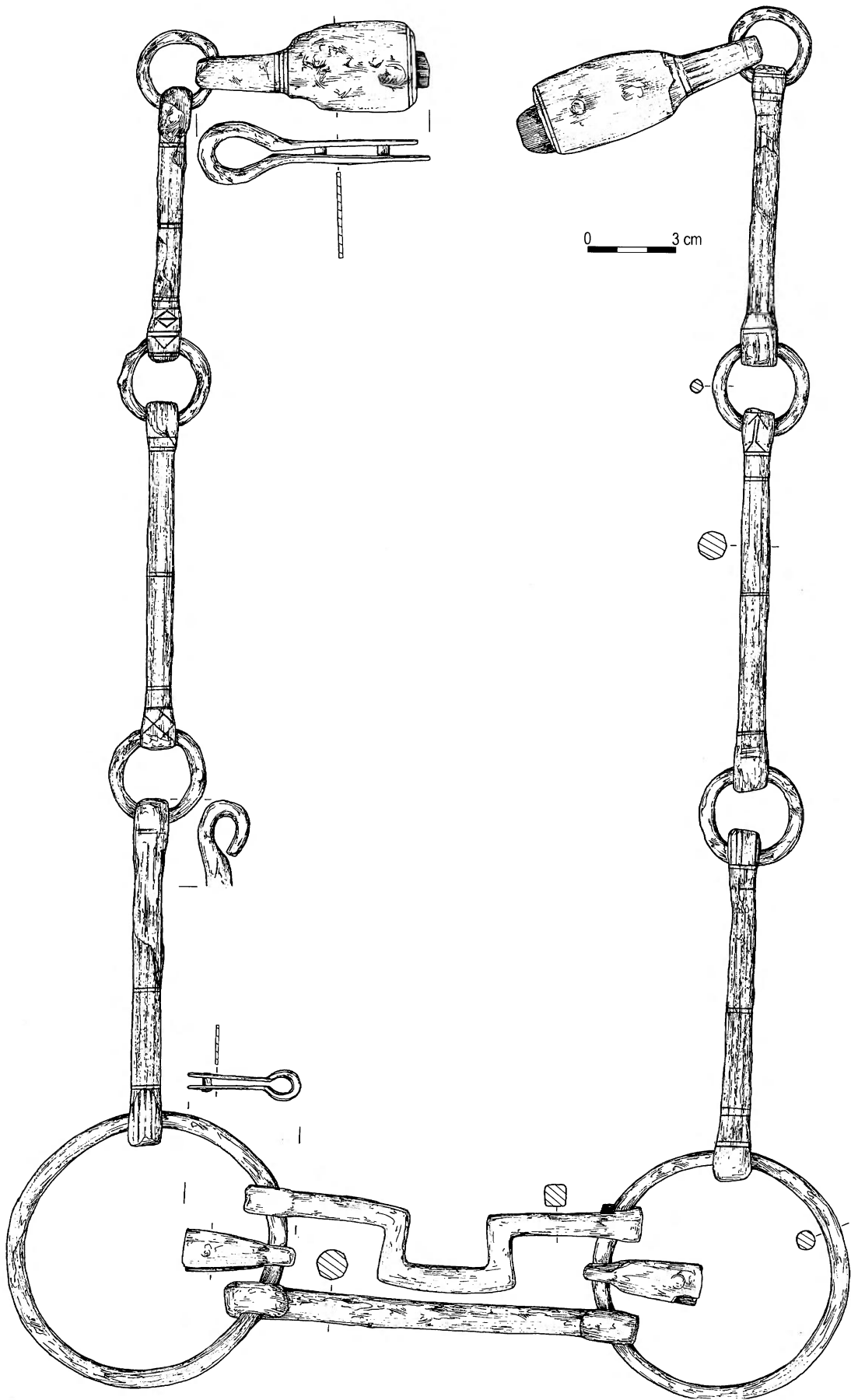
3. Żel. grocik strzały z trzpieniem (Ryc. 8:5). Liść smukły, migdałowaty, trójkątny w przekroju. Trzpień lekko zwężający się ku dołowi. Dł. grotu 6 cm; dł. trzpienia 3,6 cm; najw. szer. liścia 1,2 cm; waga 5,9 g.

4. Żel. grocik strzały z trzpieniem (Ryc. 8:4). Liść słabo wyodrębniony, owalny, lekko asymetryczny, w przekroju elipsowaty, silnie spłaszczony. Trzpień nieznacznie zwężający się ku dołowi. Dł. grotu 4,5 cm; dł. trzpienia 2,7 cm; najw. szer. liścia 1,1 cm; waga 4,2 g.

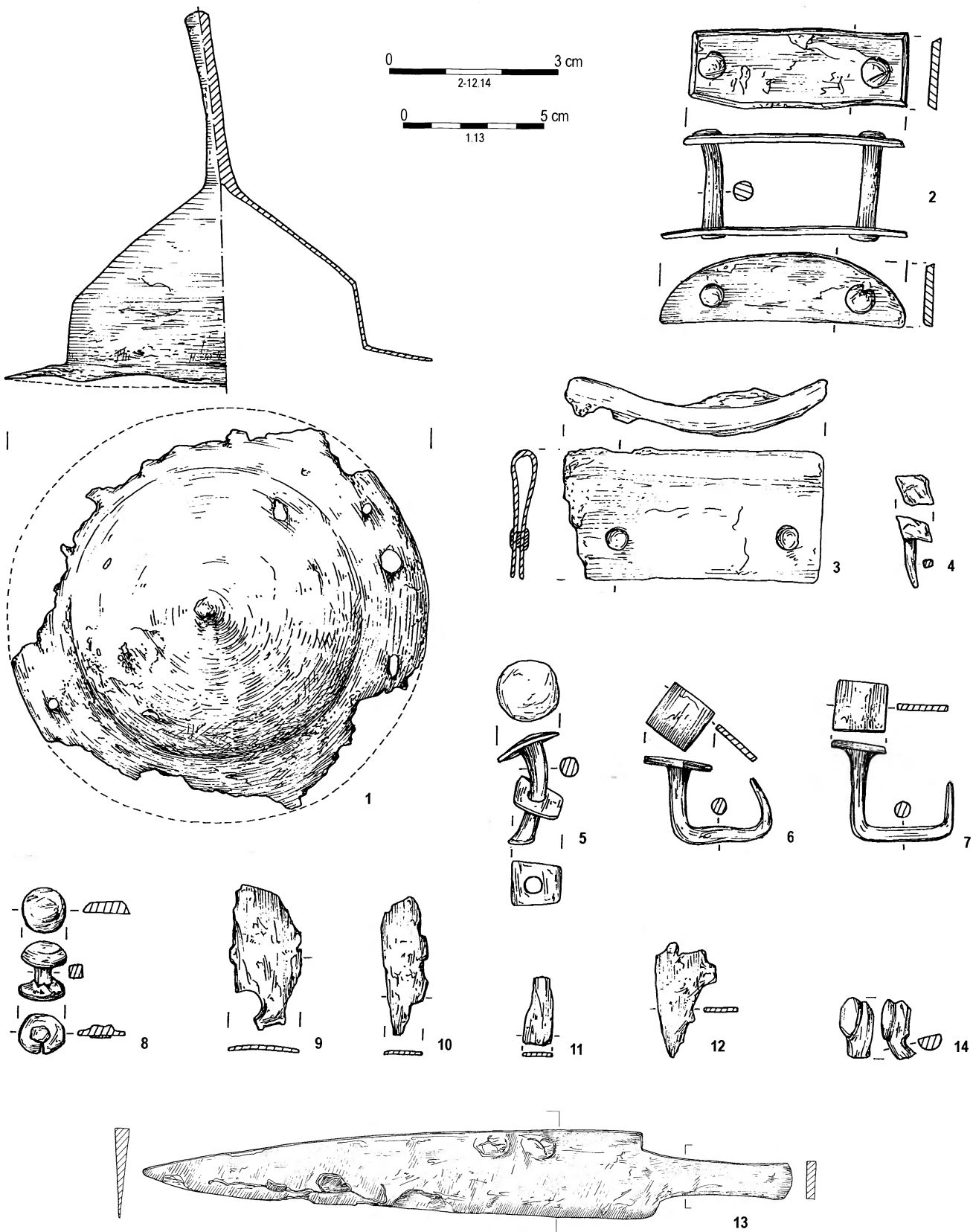
5. Żel. grocik strzały z trzpieniem (Ryc. 8:8). Liść migdałowaty, lekko asymetryczny, w przekroju trójkątny. Trzpień silnie zwężający się ku dołowi. Dł. grotu 8,1 cm; dł. trzpienia 4,8 cm; najw. szer. liścia 1,9 cm; waga 9,3 g.

6. Żel. grocik strzały z trzpieniem (Ryc. 8:1). Liść migdałowaty, z jednej strony silnie spłaszczony, w przekroju rombowski. Trzpień nieznacznie zwężający się ku dołowi. Dł. grotu 6,4 cm; dł. trzpienia 3,9 cm; najw. szer. liścia 1,4 cm; waga 6,4 g.

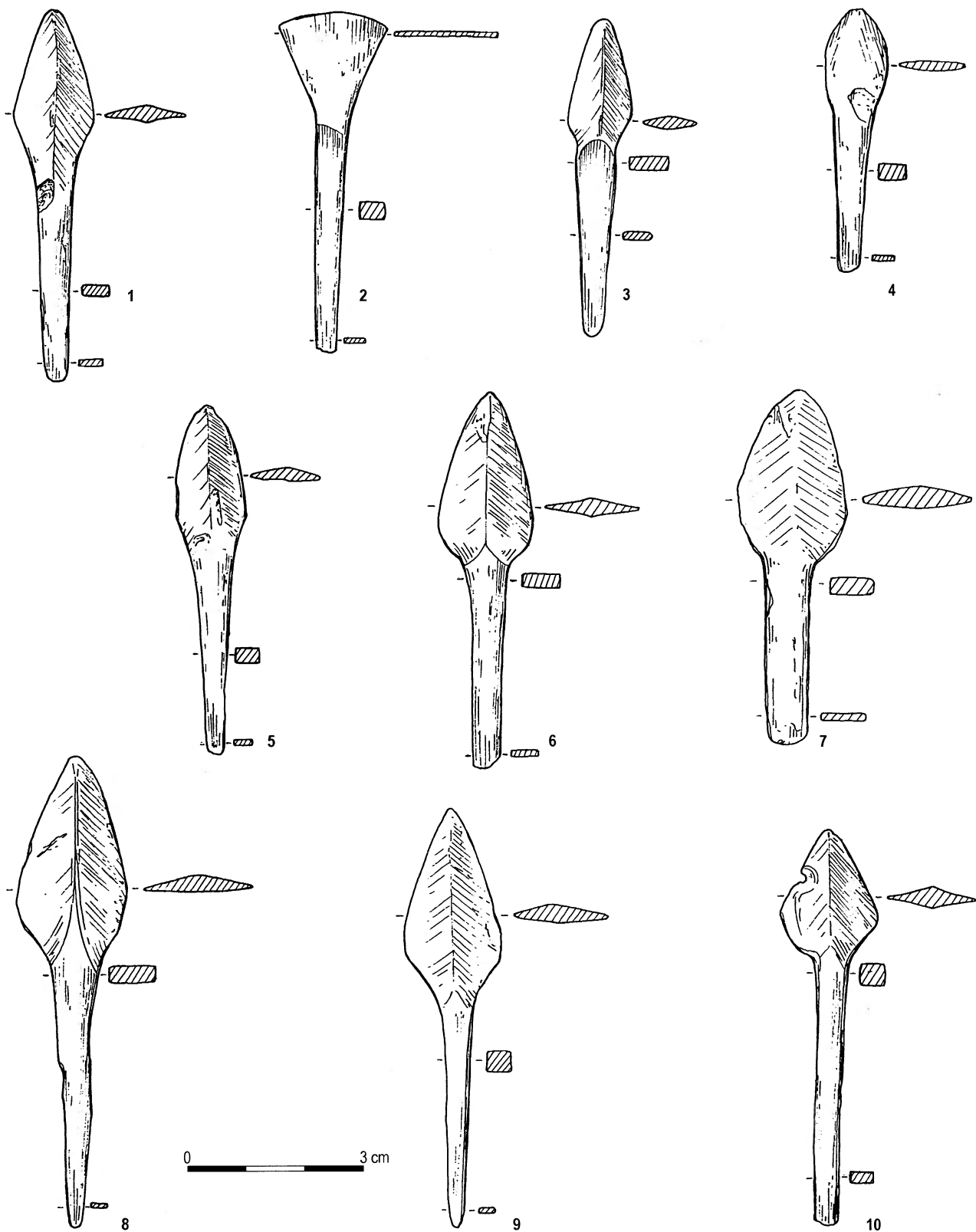
<sup>6</sup> Popielnica była eksplorowana warstwami mechanicznymi, co 5 cm. Pierwsze fragmenty kości przemieszane z piaskiem zalegały w warstwie od 5 do 10 cm od zachowanej krawędzi naczynia.



Ryc. 6. Paprotki Kolonia, pow. Giżycko, stan. 1, grób 72. Żelazna uzda z wódzami łańcuchowymi



Ryc. 7. Pa p r o t k i K o l o n i a, pow. Giżycko, stan. 1, grób 72. 1 – umbo, 2 – okucie rękojeści noża(?), 3 – okucie pochwy noża(?), 4 – nit, 5 – nit, 6, 7 – nity tarczy, 8 – nit, 9–12 – fragmenty okuć, 13 – nóż, 14 – fragment przedmiotu żelaznego. 1–4, 6–14 – żelazo, 5 – brąz



Ryc. 8. Pa p r o t k i K o l o n i a, pow. Giżycko, stan. I, grób 72. Żelazne groty strzał

7. Żel. grocik strzały z trzpieniem (Ryc. 8:6). Liść migdałowy, lekko spłaszczony, w przekroju rombowski. Trzpień prosty. Dł. grotu 6,5 cm; dł. trzpienia 3,6 cm; najw. szer. liścia 1,7 cm; waga 7,3 g.

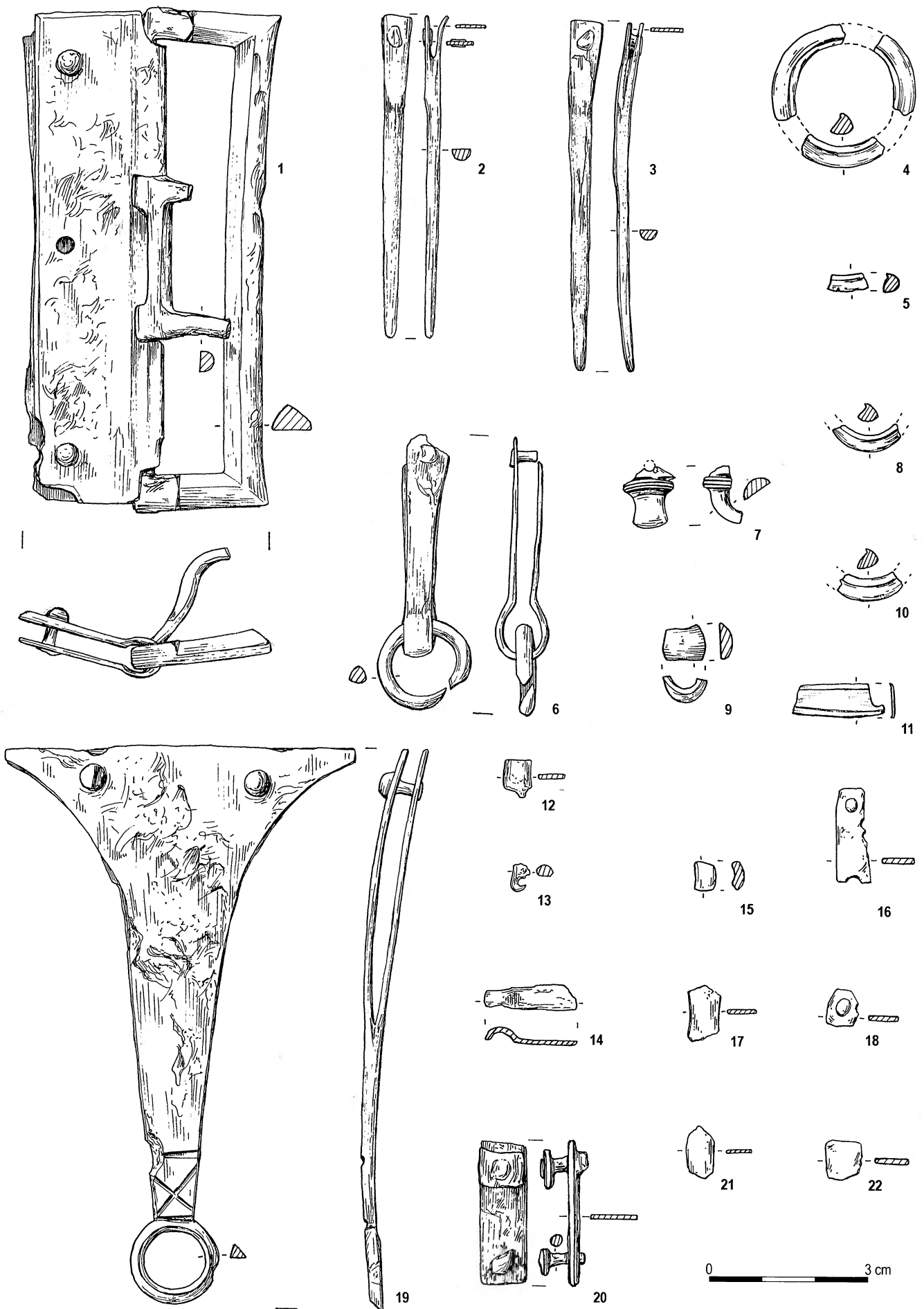
8. Żel. grocik strzały z trzpieniem (Ryc. 8:2). Liść trapezowaty, wachlarzowato rozszerzony, w przekroju prostokątny, płaski. Trzpień prosty. Dł. grotu 5,9 cm; dł. trzpienia 4 cm; najw. szer. liścia 1,9 cm; waga 6 g.

9. Żel. grocik strzały z trzpieniem (Ryc. 8:10). Liść krótki, sercowaty, lekko spłaszczony, w przekroju trójkątny. Trzpień długi, pro-

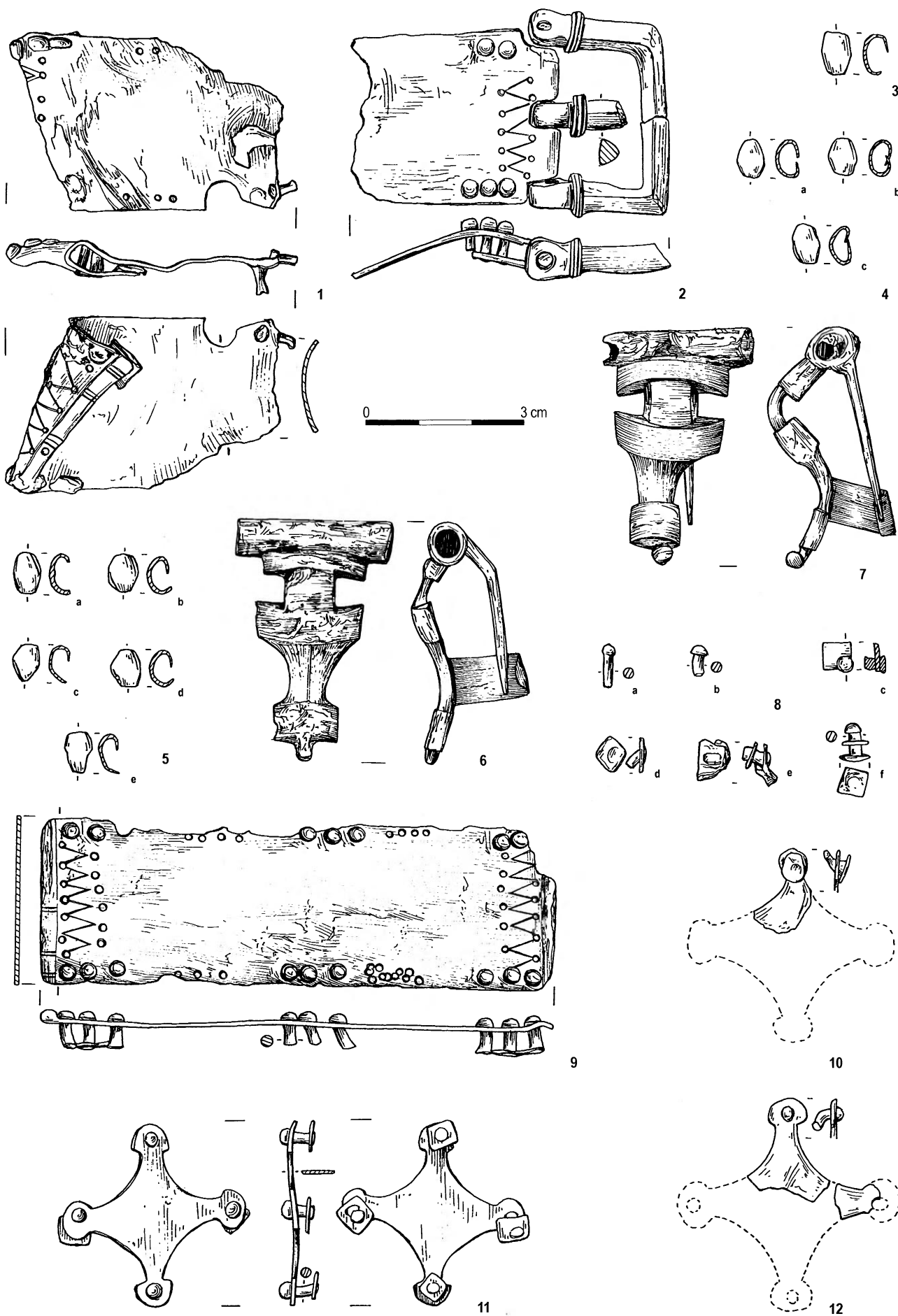
sty. Dł. grotu 6,9 cm; dł. trzpienia 4,8 cm; najw. szer. liścia 1,7 cm; waga 7,9 g.

10. Brąz. zapinka trójgrzebykowa typu A.96, z żel. osią sprężyn<sup>7</sup> (Ryc. 10:6). Lekko zdeformowana, ze śladami nadtopienia na powierzchni. Dł. 4,5 cm; szer. 2,9 cm.

<sup>7</sup> Typologia zapinek wg O. Almgrena (1923), umb wg M. Jahna (1916), sprzączek wg R. Madydy-Legutko (1986), okuć końca pasa wg K. Radatza (1957).



Ryc. 9. Paprotki Kolonia, pow. Giżycko, stan. 1, grób 72. 1 – sprzączka, 2, 3 – okucia końca pasa, 4, 5, 8, 10 – fragmenty profilowanych kółek, 6 – zawieszka do pasa, 7, 9 – fragmenty łączników uzdy(?), 11–13, 16–18, 22 – fragmenty okuć, 14, 21 – fragmenty blaszek, 15 – fragment nieokreślonego przedmiotu, 19 – okucie końca pasa, 20 – okucie pasa. 1–3, 6, 19, 20 – żelazo, 4, 5, 7–18, 21, 22 – brąz



Ryc. 10. Pa p r o t k i K o l o n i a, pow. Giżycko, stan. 1, grób 72. 1 – fragment skuwki sprzączki, 2 – rekonstrukcja sprzączki, 3–5 – guzki-aplikacje, 6, 7 – zapinki trójgrzebykowe, 9 – okucie pasa, 8, 10–12 – krzyżowe okucia pasa. 1–12 – brąz



11. Żel. umbo typu J.7a (Ryc. 7:1). Kryza zniszczona, kolec długi, lekko skrzywiony. Wys. 12 cm; średn. 15,2 cm.

12. Żel. sprzączka z kolcem w kształcie litery H, typu AG42 (Ryc. 9:1). Rama czworokątna, jednodzielna, o daszkowatym przekroju. Skuwka czworokątna, z trzema nitami o półkulistych główkach wzdłuż krawędzi. Dł. 5,4 cm; szer. 9,5 cm.

13. Żel. okucie końca pasa typu J.II<sub>1,2</sub> (Ryc. 9:19). Masywne, zakończone pierścieniem o trójkątnym przekroju. Skuwka wachlarzowato rozszerzona z nitami o półkulistych główkach. Przy pierścieniu okucie zdobione rytymi liniami w formie leżącego krzyża ograniczonego poziomymi żłobkami. Dł. 10,8 cm; najw. szer. 6,7 cm.

14. Żel. sztabkowane okucie końca pasa, zbliżone do typu O.17-18 (Ryc. 9:2). Trzonek półkolisty w przekroju, nieznacznie zwężający się ku końcowi. Skuwka trójkątna, spięta jednym nitem. Dł. 6,2 cm.

15. Żel. sztabkowane okucie końca pasa tego samego typu, nieco większe (Ryc. 9:3). Dł. 6,7 cm.

16. Żel. zawieszka do pasa z kółkiem w uszku (Ryc. 9:6), spięta nitami o spłaszczonej, zaklepanej główce. Dł. zawieszki 4,2 cm; średn. kółka 1,8 cm.

17. Nóż żel. (Ryc. 7:13). Trzpień szeroki, obustronnie wyodrębniony. Tylec lekko łukowaty. Dł. 23 cm; dł. trzpienia 4,8–5,4 cm; najw. szer. ostrza 3,1 cm.

18. Żel. okucie rękojści noża (?) z dwóch blaszek o lekko facetowanych brzegach, połączonych dwoma nitami o sklepanych główkach (Ryc. 7:2). Wym. blaszek 4×1,4 cm i 4,3×1,2 cm.

19. Brąz. prostokątne okucie pasa (Ryc. 10:9). Jeden z krótszych brzegów pogrubiony, drugi uszkodzony wzdłuż krawędzi, zagięty łukowato, co daje efekt pogrubienia. Oba końce zdobione grupami poprzecznych, rytym kreskach. Wzdłuż dłuższych boków okucia pierwotnie po 9 nitów o półkulistych główkach, rozmieszczonych symetrycznie po 3. Wzdłuż krawędzi okucie zdobione stempelkami i liniami rytymi. Dł. 9,8 cm; szer. 3,2 cm.

20. Fr-t ramy brąz. sprzączki typu AG12 (Ryc. 10:2) – część egz. nr 37. Dł. zach. 2,5 cm.

21. Żel. prostokątne okucie z dwoma nitami (Ryc. 9:20); zach. podkładka nitu prostokątna. Wym. 2,7×0,9 cm.

22. 8 brąz. guzków-aplikacji i fr-ty 2-3 dalszych (Ryc. 10:5a-e), wytłoczonych z cienkiej blaszki. Końce zwężające się, zagięte. Wym. 0,7×0,5 cm.

23. 2 żel. nity umba z kwadratowymi główkami (Ryc. 7:6,7). Wym. 0,9×0,9 cm.

24. Duży brąz. nit z płaską, kolistą główką i czworokątną podkładką (Ryc. 7:5). Dł. ok. 2 cm.

25. Fr-t przedmiotu brąz. (Ryc. 9:7), być może część skuwki. Zach. wydatny grzebyk zdobiony głębokimi, rytymi żłobkami. Dł. zach. 1,1 cm.

26. Nit żel. z rombowa główką (Ryc. 7:4). Dł. 1,3 cm.

27. Nit żel. z kolistą spłaszczoną główką o nieznacznie facetowanej krawędzi (Ryc. 7:8). Podkładka kolistą, o wolnych końcach. Dł. 0,8 cm.

28. Mały fr-t ramienia okucia krzyżowego oraz nit takiego okucia (Ryc. 10:12b,8f). Wym. okucia 0,8×0,6 cm.

29. 2 fr-ty różnych, profilowanych kótek brąz. (Ryc. 9:8,10). Dł. zach. 1,2 i 1,3 cm.

30. 4 fr-ty prostokątnych okuć i 2 ułamki okuć brąz. (Ryc. 9:12,13,16,18,22), niektóre z nitami lub otworami na nit. Najw. zach. dł. 1,8 cm.

31. Fr-t blaszki brąz. (Ryc. 9:14). Dł. 1,6 cm.

## Popielnica

32. Naczynie gliniane ręcznie lepione (Ryc. 11). Szyjka lejowato rozchylona, wysoka. Brzusiec baniasty, załom łagodny nieco poniżej połowy wysokości naczynia. Dno płaskie, niewyodrębnione. 4-seg-

mentowe pionowe ucho umieszczone poniżej nasady szyjki. Uszka wykonane z wałeczków, zamocowane na czopy. Powyżej załomu brzuśca trzy głębokie, ryte linie dookolne, u nasady szyjki – sześć. Po obu stronach uch pionowe linie ryte. Na górnej części brzuśca, poniżej szyjki cztery grupy pionowych i skośnych kreskach, które tworzą stylizowane strzałki. Górne partie popielnicy aż po załom starannie wygładzane, dolne chropowate przez delikatne obmazywanie rozrzedzoną gliną. Barwa powierzchni niejednolita, brunatna o różnych odcieniach. Domieszka średnioziarnistego różowego tuczni granitowego. Dno na gruboziarnistej podsypce granitowej. Wys. 39,5 cm; średn. wylewu ok. 19 cm, brzuśca 36,8 cm, dna ok. 16 cm.

## Zabytki z popielnicy

33. Brąz. zapinka trójgrzebykowa typu A.96, z żel. osią sprężynki (Ryc. 10:7). Dł. 4,5 cm; szer. 2,9 cm.

34. Fr-t prostokątnego okucia brąz. (Ryc. 9:11), wzdłuż dłuższych krawędzi zdobione rytymi liniami. Dł. 1,7 cm.

## Zabytki z naruszonej części jamy grobowej

35. Żel. grocik strzały z trzpieniem (Ryc. 8:9). Liść migdałowaty, lekko asymetryczny, rombowa w przekroju. Trzpień silnie zwężający się ku dołowi. Dł. 7,2 cm; dł. trzpienia 3,8 cm; najw. szer. liścia 1,7 cm; waga 7,3 g.

36. Żel. grocik strzały z trzpieniem (Ryc. 8:7). Liść migdałowaty, spłaszczony, w przekroju rombowa. Trzpień masywny, prosty na całej długości. Dł. 6,1 cm; dł. trzpienia 3,1 cm; najw. szer. liścia 1,9 cm; waga 10,9 g.

37. Fr-t ramy i kolca brąz. sprzączki typu AG12 (Ryc. 10:2) – por. nr 20. Rama i kolec zdobione u nasady wydatnymi grzebykami z głębokimi, rytymi żłobkami. Dł. ramy 2,5 cm; dł. kolca 1,8 cm.

38. 2 fr-ty brąz. prostokątnej skuwki tej sprzączki (Ryc. 10:1,2), wzdłuż krawędzi zdobione stempelkami i rytymi liniami. Pierwotnie wzdłuż dłuższych krawędzi skuwki po 9 nitów w grupach po 3. Dł. ok. 9 cm; szer. 3,2 cm.

39. Żel. okucie pochwy noża(?), prostokątne, wykonane z zagiętej blaszki, z dwoma nitami o płaskich główkach – prawdopodobnie wykończenie górnych partii skórzanej pochwy (Ryc. 7:3). Dł. 4,4 cm; szer. 2,3 cm.

40. Brąz. krzyżowe okucie pasa (Ryc. 10:11). Na końcach ramion półkoliste wypustki z nitami z półkulistymi główkami i czworokątnymi podkładkami. Wym. 3,4×3,6 cm.

41. 2 fr-ty krzyżowych okuć pasa oraz 5 nitów tego typu okuć (Ryc. 10:8a-e, 10,12a).

42. 5 brąz. guzków-aplikacji i fr-ty co najmniej 2 dalszych (Ryc. 10:3,4a-c) – por. nr. 22. Wym. 0,7×0,5 cm.

43. 4 fr-ty brązowych kótek profilowanych (Ryc. 9:4,5), w tym 3 prawdopodobnie z jednego kółka. Średn. zrekonstruowanego kółka ok. 2,7 cm.

44. Fr-t przedmiotu brąz. (Ryc. 9:9). Wym. 0,8×0,7 cm.

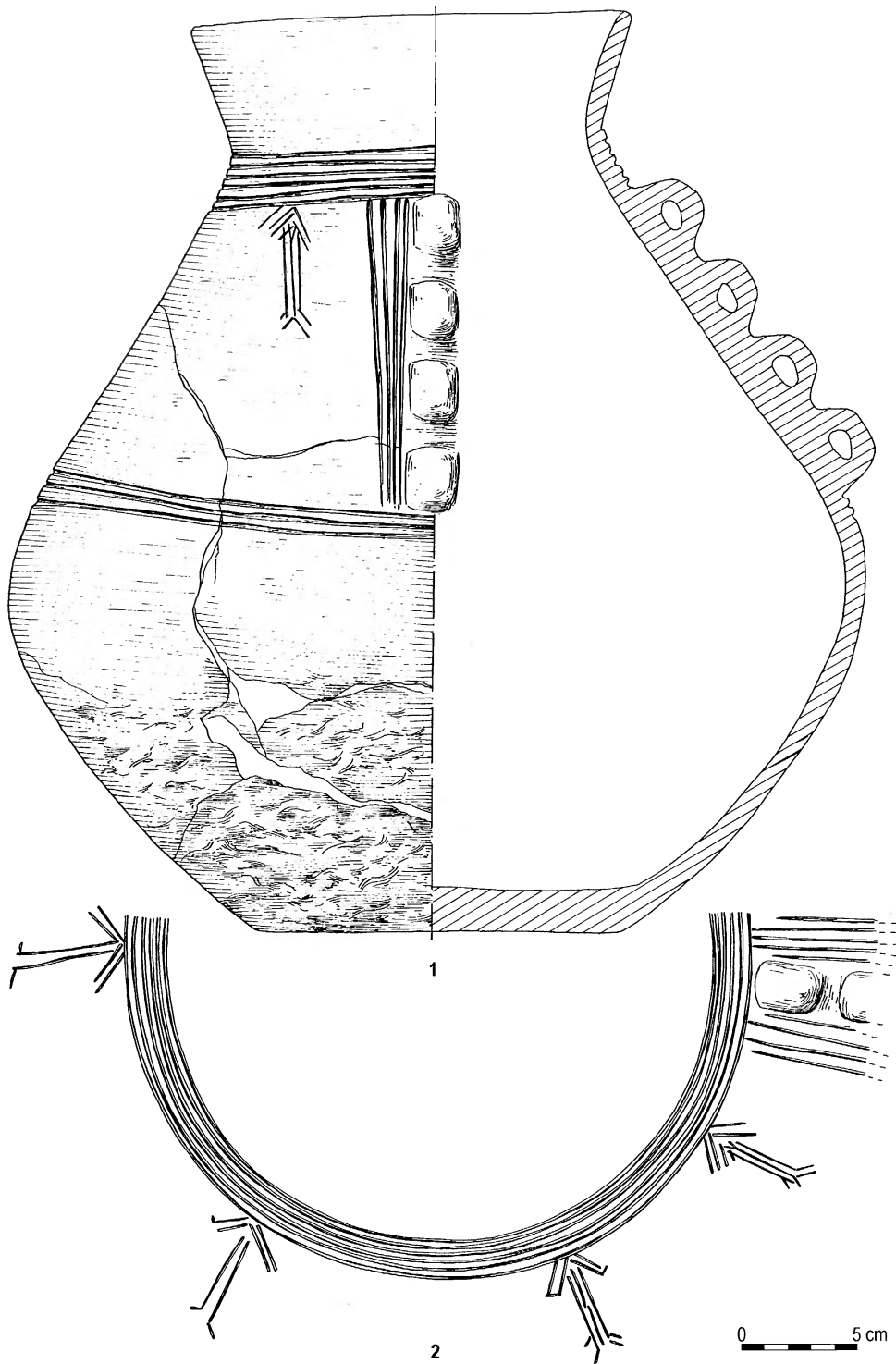
45. 5 fr-tów okuć żel. (Ryc. 7:9–12,14).

46. 3 ułamki przedmiotów brąz. (Ryc. 9:15,17,21).

47. 4 duże grudki stopionego brązu.

## Uzda z wodzami łańcuchowymi – odmiana Paprotki

Ze względu na konstrukcję wydzielić można dwa typy uzd: z wędzidłem jednodzielnym i z wędzidłem wielodzielnym (M. Ørnsnes 1993). Wśród tych pierwszych na szczególną uwagę zasługują uzdy z wodzami łańcuchowymi i jednodzielnym wędzidłem w formie



Ryc. 11. P a p r o t k i K o l o n i a, pow. Giżycko, stan. 1, grób 72. 1 – popielnica gliniana; 2 – rozwinięcie ornamentu

sztabki wygiętej czterokrotnie pod kątem prostym. Używanie rzędu z takim wędzidłem oraz prętem podbródkowym zapewniało sprawne powodowanie koniem, co w warunkach walki było bardzo istotne. Uzdy z wodzami łańcuchowymi występują na obszarze *Barbaricum* w okresie wpływów rzymskich i wędrowek ludów. Obszerne opracowanie tej kategorii zabytków przedstawił T. Baranowski (1973), a ostatnio także M. Ørnsnes (1993) i S. Wilbers-Rost (1994), przy czym praca M. Ørnsnesa ma najszerszy zakres chronologiczny (do VIII w.) i materiałowy, obejmując także uzdy z wędzidłami wielodzielnymi.

Kwestia klasyfikacji materiału została w tych publikacjach potraktowana odmiennie. T. Baranowski na podstawie wcześniejszej literatury (G. Ekholm 1919; R. Pittoni 1931; W. La Baume 1944) i własnych ustaleń wydzielił kilka odmian, przy czym zasadniczym kryterium jego podziału był kształt ogniów łańcucha (odmiany Klein-Wangen, Povarovka, Vimose i Thorsberg). Na innych zasadach oparte zostały klasyfikacje M. Ørnsnes'a i S. Wilbers-Rost. Badacze ci odeszli od traktowania uzdy jako całości i dokonali drobiazgowej klasyfikacji jej elementów. Dopiero na podstawie współwystępowania konkretnych typów poszczególnych części składowych uzdy

M. Ørnsnes (1993, s. 190–220) wydzielił trzy typy rzędów z kielznem pierścieniowym i wodzami łańcuchowymi (typ OA, OB, OC). Z kolei zdaniem S. Wilbers-Rost kombinacje poszczególnych elementów uzdy są tak różnorodne, iż nie można określić „typowych” zestawów, a tym samym wydzielić konkretnych typów czy odmian. Analizuje ona zatem oddzielnie rozprzestrzenienie i chronologię różnych form ogniów podłużnych i pierścieniowych łańcucha, pierścieni wędzidła, prętów podbródkowych i innych elementów uzdy (S. Wilbers-Rost 1994, s. 43–94).

Różne założenia metodyczne omawianych opracowań znacznie utrudniają porównywanie poszczególnych podziałów typologicznych, a zwłaszcza ich zamienne stosowanie. Można jednak zaobserwować pewne elementy wspólne, które wskazują, iż zasadnicze granice podziałów przebiegają u wszystkich trzech badaczy podobnie. Chodzi tu przede wszystkim o kształt ogniów podłużnych łańcucha, który u T. Baranowskiego charakteryzował odmiany Klein-Wangen, Povarovka, Vimose i Thorsberg (T. Baranowski 1973, s. 404–438), a u M. Ørnsnesa był jednym z elementów określających typy OA–OC (M. Ørnsnes 1993, s. 218–221, ryc. 27), przy czym typ OA odpowiadałby odmianom Klein-Wangen i Povarovka, typ OB odmianie Vimose, a typ OC – odmianie Thorsberg. S. Wilbers-Rost dokonała bardziej szczegółowego podziału podłużnych ogniów łańcucha (formy Z1–Z7), jednak zasadnicza tendencja pozostała analogiczna (S. Wilbers-Rost 1994, s. 43–53). Przedstawmy zatem pokrótce te podziały na przykładzie klasyfikacji T. Baranowskiego, który potraktował omawianą kategorię zabytków w sposób najbardziej kompleksowy.

Odmiana Klein-Wangen ma ósemkowate ogniwa podłużne z wyodrębnioną cylindryczną częścią środkową, oddzieloną żeberkami od silnie zaokrąglonych końców z otworami (T. Baranowski 1973, s. 404–408, ryc. 3, 4:1,2). Odmiany Povarovka i Polesie mają ósemkowate ogniwa podłużne, zaopatrzone w zwężającej się części środkowej w poprzeczne, niekiedy profilowane żeberko (tamże, s. 408–417, ryc. 4:3,6–10). Z kolei ogniwa podłużne wodzy odmiany Vimose mają kształt połączonych żołędzi, przy czym w miejscu styku przebiegało zazwyczaj profilowane żeberko (tamże, s. 417–433, ryc. 12, 16–19, 21). Odmiana Thorsberg ma płaskie, szerokie ogniwa pierścieniowe oraz smukłe ogniwa podłużne (tamże, s. 433–438, ryc. 23). Oprócz kształtu ogniów łańcucha poszczególne odmiany różnią się wymiarami wędzidła i pierścieni. Podstawową cechą, charakterystyczną dla wszystkich typów uzd z wodzami łańcuchowymi, jest natomiast obecność wędzidła z czterokrotnie wygiętą pod kątem prostym sztabką, wspólny jest też kształt zaczepów do bocznych rzemieni uzdy, których forma zbliżona jest do litery T. Kolejną cechą łączącą omawiane uzdy jest surowiec, z jakiego wykonywano wodze – wykorzystywano do tego celu wyłącznie brąz, wędzidła robione były natomiast z żelaza ze względu na toksyczne właściwości brązu.

Uzdy z wodzami łańcuchowymi stanowią dobry element datujący, gdyż poszczególne ich odmiany występują w określonych ramach chronologicznych (T. Baranowski 1973, s. 467–468, tab. II). Najstarsza jest odmiana Klein-Wangen, datowana na początek fazy B<sub>2</sub>. Odmiany Povarovka i Polesie pochodzą z końca fazy B<sub>2</sub> lub początków fazy B<sub>2</sub>/C<sub>1</sub>. Na tę ostatnią fazę datowany jest także wariant pruski odmiany Vimose; nieco dłużej użytkowany był jej wariant skandynawski. Zdecydowanie późniejsza jest odmiana Thorsberg, która pochodzi z wczesnej fazy okresu wędrówek ludów. W podobnych ramach chronologicznych, tzn. od początku fazy B<sub>2</sub> lub przełomu B<sub>1</sub>/B<sub>2</sub> po okres wędrówek ludów umieszczają uzdy z wodzami łańcuchowymi M. Ørnsnes (1993, s. 221–226) i S. Wilbers-Rost (1994, s. 28–42).

Uzda z Paprotek Kolonii (Ryc. 6) spełnia podstawowe kryteria, pozwalające zaliczyć ją do podtypu uzd z wodzami łańcuchowymi, tzn. ma czterokrotnie wygięte pod kątem prostym wędzidło z pierścieniami oraz metalowe wodze, wykazuje jednak przy tym szereg cech indywidualnych, które nie pozwalają zaliczyć jej do żadnej z wymienionych wyżej odmian. Chodzi tu przede wszystkim o odmienny kształt ogniów podłużnych łańcucha. Są to wydłużone sztabki żelazne, wielokątne w przekroju, których końce zagięte są w uszka. Zdobienie w postaci par rytych, poprzecznych linii występuje u nasady uszka oraz pośrodku; ponadto na końcach sztabki znajduje się ornament ryty w postaci strzały, skośnej kratki, trójkąta, rombu lub pionowych żłobków. Wodze łańcuchowe składają się z trzech ogniów podłużnych i takiej samej liczby ogniów pierścieniowych, okrągłych w przekroju, przy czym zarówno kształt, jak i wymiary ogniów pierścieniowych nie odbiegają od analogicznych elementów u innych odmian uzd z wodzami łańcuchowymi.

Podobnie wymiary wędzidła (długość 13,5 cm) i pierścieni wędzidła (średnica od 8,5 do 10 cm) odpowiadają rozmiarom tych części u odmian Povarovka i Vimose. Nietypowy dla uzd z wodzami łańcuchowymi jest natomiast brak zaczepów do bocznych rzemieni, które w przypadku egzemplarza z Paprotek zostały zastąpione przez skuwki o kształcie wydłużonego, lekko rozszerzającego się na końcu prostokąta. Tego typu skuwki spotykane są jednak wśród znalezisk zbliżonych do odmiany Vimose (bez wodzy łańcuchowych) z Izobilnoe (*Klein Fliess*), Fedotova (*Gross Plauen*) i Bogaczewa–Kuli, grób 327 (J. Heydeck 1900, s. 58, tabl. V; A. Bezzenger 1900, s. 125–126, ryc. 42; J. Okulicz 1958, s. 71, tabl. X:5).

Wśród okazów odmiany Vimose odnaleźć można analogie do prostokątnych skuwek do rzemieni wodzy, jakie ma uzda z Paprotek. Wykonane są one z zagiętej sztabki żelaznej, owiniętej wokół ostatniego ogniwa pierścieniowego i rozklepanej na końcach w płaską, prostokątną blaszkę zaopatrzoną w dwa nity do przytrzymania rzemienia. Górna strona skuwki zdobiona jest rytymi liniami na końcu i u nasady uszka. Odmiana Vimose, w przeciwieństwie do odmian Povarovka czy Klein-Wangen, ma na końcach łańcuchów podobne

skuwki do rzemieni, o kształcie wydłużonego prostokąta, chociaż sposób ich zamocowania odbiega od opisanego wyżej (T. Baranowski 1973, s. 420–429, ryc. 12, 18).

Uzda z Paprotek wykonana została w całości z żelaza, co jest bardzo rzadkie dla tego typu paradnych rzędów końskich. Znane są pojedyncze egzemplarze, u których wszystkie elementy były żelazne, jak na przykład uzda wariantu pruskiego odmiany Vimose z grobu końskiego z Povarovki (*Kirpehnen*) (K. Stadie 1909, s. 373; W. La Baume 1944, s. 5 nr 12). Kolejne dwa egzemplarze wykonane z żelaza reprezentują odmianę Povarovka i pochodzą z b. Sacherau oraz b. Warnikam, grób 29 (W. La Baume 1944, s. 8 nr 26, 29). Zazwyczaj jednak uzdy z wodzami łańcuchowymi miały jedynie żelazne wędzidła, podczas gdy elementy łańcucha wykonane były z brązu, czy raczej mosiądzu (T. Dziekoński 1973), co nadawało całości bardzo efektowny wygląd.

Wśród ornamentów widocznych na egzemplarzu z Paprotek motyw kratki znajduje analogie na różnych elementach rzędu odmiany Povarovka z cmentarzyska w Povarovce (T. Baranowski 1973, s. 413). Poprzeczne linie ryte umieszczone pośrodku podłużnych ogniów uzdy z Paprotek można ewentualnie interpretować jako nadsładownictwo żeberk znajdujących się pośrodku ogniów podłużnych odmian Povarovka i Vimose. Inne formy zdobienia są oryginalne, przy czym szczególną uwagę zwraca motyw strzały (Ryc. 11), nasuwający nieodparte skojarzenia z ornamentem na popielnicy i obecnością w zespole kompletu grocików strzał.

Przedstawiona analiza uzdy z Paprotek nie pozostawia wątpliwości, iż należy ona do podtypu uzd z wodzami łańcuchowymi, ma bowiem charakterystyczne dla tej grupy wędzidło czterokrotnie wygięte pod kątem prostym i metalowe wodze. Wykazuje też szereg cech zbieżnych z innymi uzdami tego typu, m. in. wymiary sztabki i pierścieni wędzidła, czy formę skuwek do rzemieni, mimo to jednak nie sposób zaliczyć jej do którejkolwiek z wydzielonych dotychczas odmian ze względu na inny kształt ogniów łańcucha. Naszym zdaniem należy zatem wyróżnić nową odmianę uzdy z wodzami łańcuchowymi – odmianę Paprotki, której zasadniczą cechą są długie, sztabkowate ogniwa podłużne.

Być może nie jest to jedyny egzemplarz tej odmiany. W grobie 29 z b. Warnikam (W. La Baume 1944, s. 8 nr 29) znaleziono pojedynczy pierścień wędzidła oraz fragment żelaznego łańcucha złożonego z kółek i ogniów w kształcie sztang, choć forma nie jest dobrze czytelna – ...*Zügelkette aus Ringen und hantelförmigen Gliedern (Form nicht genau erkennbar)*. Można by domniemywać, iż mamy tu do czynienia z długimi, sztabkowymi ogniwami analogicznymi do tych, jakie ma uzda z Paprotek. Przeciwno takiej opinii przemawia jednak fakt, że W. La Baume używa takiego samego określenia (*hantelförmige Gliedern*) opisując brązowe wodze uzdy odmiany Polesie z grobu 23 z Berezovki (*Gross Ottenhagen*) (W. La Baume 1944, s. 3 nr 8, ryc. 5, 6). Niestety, brak ilustracji egzemplarza z b. Warnikam uniemożliwia wyjaśnienie tych wątpliwości.

Być może z omawianą uzdą wiązać można także inne elementy wyposażenia grobu 72. Chodzi tu przede wszystkim o fragmenty trzech lub czterech kółek brązowych [29, 43], które mogły stanowić łączniki rzemieni (Ryc. 9:4,5,8,10). Tego typu kółka występują w zestawach z uzdami z wodzami łańcuchowymi (W. La Baume 1944, ryc. 5k, 6, 8a,b, 9; T. Baranowski 1973, ryc. 6, 19:1–4). Elementami łączników rzemieni mogą być także fragmenty brązowych przedmiotów [25, 31, 44], stanowiące zapewne części metalowych skuwek (Ryc. 9:7,9) i fragment okucia takiego łącznika (Ryc. 9:14).

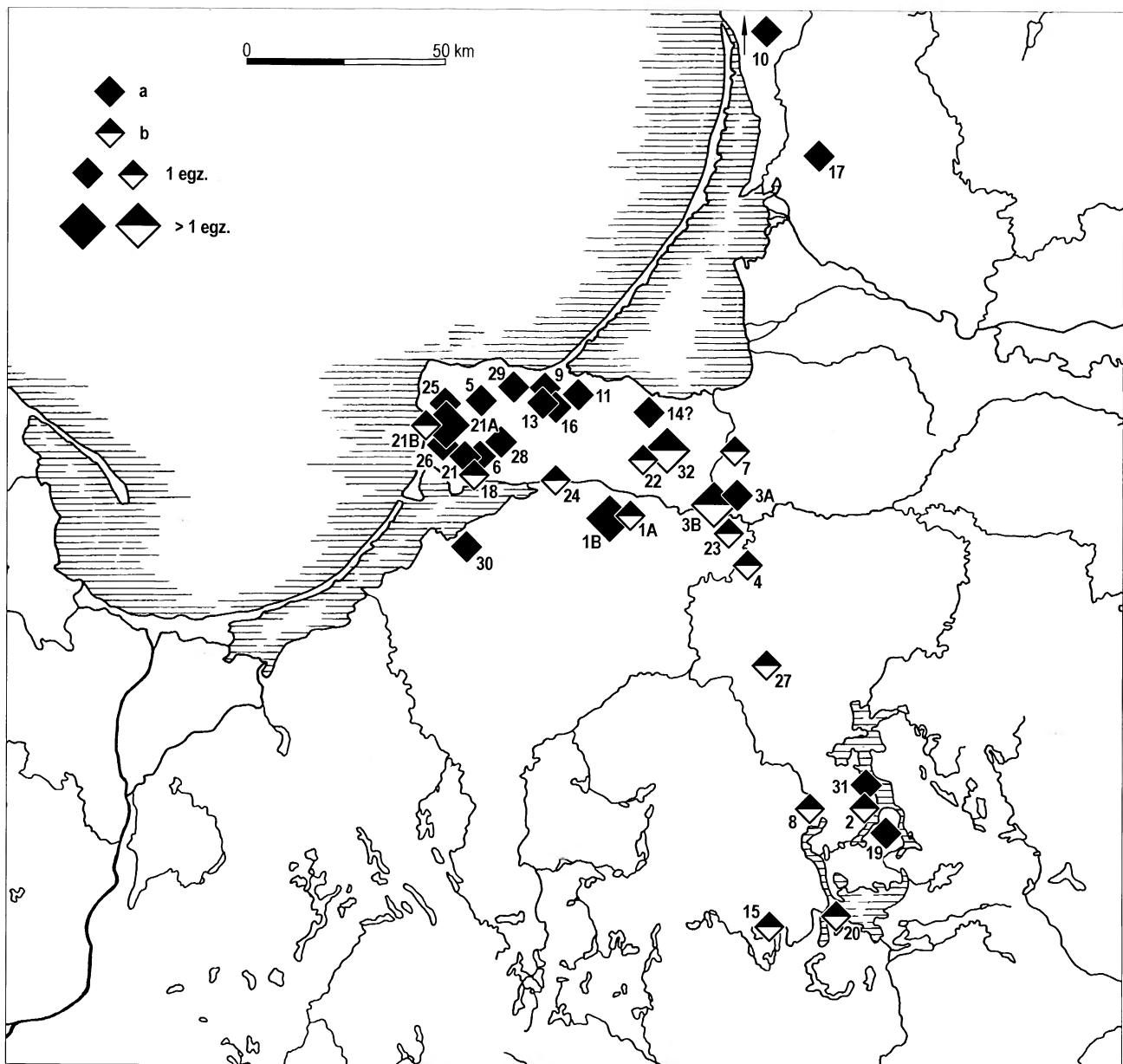
Uzdy z wodzami łańcuchowymi tworzą wyraźne skupisko na ziemiach bałtyjskich, przy czym koncentrują się przede wszystkim na Sambii (Ryc. 12). Kilka okazów znanych jest z Mazur, a pojedyncze egzemplarze wodzy łańcuchowych spotykane są również w zachodniej Litwie (Lazdininkai, Nikėlai), gdzie znalazły się zapewne jako importy z Sambii. Zdecydowana większość egzemplarzy sambijskich to uzdy paradne, zaopatrzone w mosiężne wodze łańcuchowe, podczas gdy okazy mazurskie są na ogół niekompletne, pozbawione metalowych wodzy. Wyjątek stanowi znalezisko z Wilkasów (*Wilkasen*), skąd pochodzą dwa podłużne ogniwa łańcucha, prawdopodobnie element wodzy łańcuchowych (Prussia III, 1876/1877, s. 49). Tym bardziej szczególnym odkryciem jest więc okaz z Paprotek. Mamy tu do czynienia z niestychaniem ciekawym przykładem lokalnej produkcji opartej o obce wzory. Źródłem inspiracji była niewątpliwie Sambia, przy czym pochodzący stamtąd wzorec został zaadaptowany przez miejscowego kowala-rzemieślnika do lokalnych możliwości, potrzeb i upodobań.

### Inne zabytki

#### Broń

W inwentarzu grobu 72 broń reprezentowana jest przez elementy tarczy (Ryc. 7:1,6,7), nóż (Ryc. 7:13) z okuciami rękojeści i pochwy (Ryc. 7:2,3) oraz 10 gro-tów strzał (Ryc. 8).

Wśród elementów tarczy zachowało się umbo typu J.7a (M. Jahn 1916, s. 175) i dwa nity, mocujące umbo do tarczy. Z tarczą wiązać można też prawdopodobnie duży brązowy nit (Ryc. 7:5), który mógł służyć do przymocowania skórzanego imacza. Umba typu J.7a i formy zbliżone to najczęściej spotykany typ umb w kulturze bogaczewskiej w okresie wczesnorzymskim i starszej fazie późnego okresu rzymskiego (W. Nowakowski 1983). Ze względu na kształt kopuły i wymiary egzemplarz z grobu 72 można zaliczyć do odmiany 1. tego typu (T. Liana 1970, s. 451–452, tabl. IV:6). Analogie do omawianego tu umba znaleźć można m.in. na cmentarzysku w Macharach (*Macharen*) (W. Gaerte 1929, ryc. 149c) i w Babietach, w grobie „jeźdźca” (W. Łęga 1960, s. 73–75, ryc. 1). Z tego ostatniego zespołu pochodzi też sprzączka z podwójnym kolcem oraz dwudzielne wędzidło z dużymi pierścieniami. Umba typu J.7a występują licznie w kulturze przeworskiej, gdzie ich chronologia zamyka się w ramach faz B<sub>2</sub> i C<sub>1a</sub>, co odpowiada



Ryc. 12. Występowanie uzd z jednodzielnym wędzidłem wygiętym czterokrotnie w kręgu zachodniobałtyjskim.  
a – egzemplarze z wodzami łańcuchowymi, b – egzemplarze bez wody (wg Wilbers-Rost, z uzupełnieniami)

1A. Berezovka (*Gross Ottenhagen*), grób 13; 1B. Berezovka (*Gross Ottenhagen*), groby 23/1931, 23 i 23a (2 egz.); 2. Bogaczewo-Kula, grób 327; 3A. Chrystalnoe (*Wiekau*), grób 35; 3B. Chrystalnoe (*Wiekau*), groby 8, 19f, 56 (3 egz.); 4. Fedotovo (*Gross Plauen*); 5. Gračevka (*Craam*), grób 2; 6. b. Gross Medenau; 7. Izobilnoe (*Klein Fliess*); 8. Knis (*Gneist*); 9. Kovrovo (*Dollkeim*), grób 17 (egz. niepewny); 10. Lazdininkai, grób koński (egz. niepewny); 11. Lugovskoe (*Lobitten*), grób 21; 12. Medvedevo (*Norgau*); 13. Meł'nikovo (*Rudau*); 14. Miejscowość nieznana, Prusy Wschodnie (*Sambia?*); 15. Mojtyny (*Moythienen*), grób 17; 16. Moršanskoje (*Schreitlacken*); 17. Nikėlai; 18. Orechovo (*Schuditten*); 19. Paprotki Kolonia, stan. I, grób 72; 20. Popielno; 21A. Povarovka (*Kirpehnen*), grób III, grób koński, znal. luźne (3 egz.); 21B. Povarovka (*Kirpehnen*), grób III, znal. luźne (2 egz.); 22. Prudy (*Kadgiehnen*); 23. Rečnoe (*Magotten*); 24. b. Rosenau; 25. Russkoe (*Germau*); 26. b. Sacherau; 27. Sławosze (*Heinriettenfeld*), grób; 28. Soldatovo (*Friedrichstal*); 29. b. Sorthenen; 30. b. Warnikam, grób 29; 31. Wilkasy (*Wilkasen*); 32. Zareč'e (*Caymen*) (2 egz.)

horyzontom 1, 1a i 2 grobów z bronią (K. Godłowski 1970, s. 10–27, tabl. XXII; tenże 1977, s. 68–69).

Kolejnym elementem uzbrojenia jest żelazny nóż z okuciami. Jedno z nich, złożone z dwóch blaszek o różnym kształcie połączonych parą nitów (Ryc. 7:2), stanowiło prawdopodobnie okucie jego rękojeści. Drugie z okuć (Ryc. 7:3) mogło być oprawką górnej części pochwy noża, na co wskazuje porównanie długości okucia do największej szerokości ostrza noża. Dzięki łukowatemu wygięciu ułatwiałoby ono wprowadzenie ostrza przy jednoczesnej ochronie przed przecięciem krawędzi pochwy, wykonanej z surowców organicznych.

Noże bojowe o ostrzu długości powyżej 20 cm, rekompensujące brak mieczy, odgrywały ogromną rolę w wyposażeniu wojowników bałtyjskich w okresie rzymskim i wędrowek ludów (V. Kazakevičius 1988, s. 82–92; W. Nowakowski 1994, s. 386–387). Obok nich występują także okazy o krótszym ostrzu, poniżej 20 cm (E. Hollack, F. Peiser 1904, s. 44, 46–47, 52–53, tabl. II, IV, VIII; J. Okulicz 1958, s. 102–103, tabl. VIII:1,4). Nóż z Paprotek należy do takich właśnie egzemplarzy – długość jego ostrza wynosi około 18 cm. Tego typu nóż pełniły prawdopodobnie również funkcję bojową, towarzyszącą im bowiem na ogół inne elementy uzbrojenia.

W zestawie broni z grobu 72 szczególną uwagę zwraca komplet 10 różnych grocików strzał (Ryc. 8). Wszystkie są zaopatrzone w trzpień, różnią się jednak kształtem liścia i proporcjami. Obok grotów z liściem migdałowatym lub sercowatym występuje okaz o liściu trapezowato rozszerzonym (Ryc. 8:2), który służył zapewne do ogłuszania zwierzyny, nie niszczył bowiem cennego futra.

Grot strzał były dotąd pomijane w analizach uzbrojenia kultury bogaczewskiej, są bowiem znaleziskami niezwykle rzadkimi. Najbliższą analogią do grotów z Paprotek jest okaz z trzpieniem z cmentarzyska w Mojtyinach (*Moythienen*), grób 59, gdzie towarzyszył mu przęślik gliniany oraz fragmenty okuć brązowych i żelazny nit (E. Hollack, F. Peiser 1904, s. 52, tabl. VII). Z tego samego cmentarzyska, z grobu 85, pochodzą kolejne grot strzał, są to jednak okazy z tuleją (tamże, s. 56, tabl. XI). Kolejne dwa grociki strzał z trzpieniem i zachowanymi resztkami drzewców znaleziono w grobie 2 w kurhanie 15 na cmentarzysku w Szwajcarii (J. Antoniewicz, M. Kaczyński, J. Okulicz 1958, s. 32–35, tabl. XII:11). Towarzyszyły im m.in. dwa miniaturowe grot z tuleją, z których jeden interpretowany jest jako grot strzały, a drugi jako miniatura grotu oszczepu. W zespole była także żelazna zapinka kuszowata z podwiniętą nóżką oraz fragment żelaznej ostrogi zbliżonej do grupy V według K. Godłowskiego (1970, s. 8–9). W kurhanie 15 znajdowały się dwa groby – grób 1, zawierający m. in. okucie końca pasa z dwoma pierścieniami oraz okucie brzegu rogu do picia typu K.6 według J. Andrzejowskiego (1991, s. 49–51), datowany jest na starszą fazę późnego okresu rzymskiego. Sytuacja stratygraficzna wskazuje, iż grób 2 wkopany został później.

Jeden grot strzały zbliżony do interesujących nas okazów z Paprotek został odkryty na grodzisku w Kunigiškiai–Pajevonis (P. Kulikauskas 1982; V. Kazakevičius 1988, s. 65–66, ryc. 25:1), na terenie Litwy Zaniemeńskiej. Grodzisko datowane jest ogólnie na pierwszą połowę I tysiąclecia n.e. Inne grociki strzał z trzpieniem z obszaru Litwy, datowane na okres wędrowek ludów i czasy późniejsze, kształtem liścia odbiegają znacznie od egzemplarzy z Paprotek (V. Kazakevičius 1988, s. 65–72, ryc. 25).

Spoza ziem bałtyjskich grot strzał znane są m. in. z terenu kultury przeworskiej, reprezentują one tam jednak wyłącznie okazy z tulejkami (K. Godłowski 1977, s. 66–67). Datowane są szeroko od fazy B<sub>2</sub> po późny okres rzymski, przy czym rzadko towarzyszy im inna broń, co mogłoby wskazywać, iż należały do wyspecjalizowanych łuczników-wojowników lub łuczników-myśliwych (K. Godłowski 1977, s. 67).

Zróżnicowanie morfologiczne i metryczne kompletu grotów z Paprotek mogłoby sugerować, że służyły one raczej celom myśliwskim niż bojowym, choć ich uniwersalny charakter pozwala przypuszczać, że mogły łączyć te funkcje (J. Coles 1977, s. 166–174). Wojownik-myśliwy, pochowany w grobie 72, uzbrojony był

ponadto w tarczę i nóż. O jego szczególnej pozycji świadczy uzda ze sztabkowatym wędzidłem i żelaznymi wodzami, dzięki której mógł bardzo precyzyjnie powodować koniem. Istotnym elementem stroju wojownika był szeroki pas ze sprzączką z podwójnym kolcem.

#### Elementy pasa

W grobie 72 odkryte zostały dwa garnitury pasa: garnitur nr 1 ze sprzączką z podwójnym kolcem (Ryc. 9:1–3, 6,19) oraz bogato zdobiony garnitur nr 2 (Ryc. 10:1,2,9). Wszystkie elementy pierwszego pasa znajdowały się w jednym miejscu, wśród skupiska zabytków zalegających na poziomie uzdy, podczas gdy poszczególne części pasa nr 2, niektóre połamane, były rozproszone w obrębie całej jamy oraz w strefie zniszczenia grobu.

W skład garnituru nr 1 wchodzi sprzączka, 3 okucia końca pasa oraz zawieszka do pasa, wszystkie wykonane z żelaza. Sprzączka reprezentuje typ AG42 (R. Madyda-Legutko 1986, s. 54, tabl. 7) z czworokątną, jednodzielną ramą i kolcem w kształcie litery H. Towarzyszyło jej okucie końca pasa typu J.II<sub>1,2</sub> (K. Raddatz 1957, s. 93–94) oraz para prostych, sztabkowatych okuć końca pasa pozbawionych profilowania, zbliżonych do typu O.17–18 (K. Raddatz 1957, s. 87–88). W skład tego garnituru wchodziła również zawieszka do pasa w formie skuwki z kółkiem. Być może z pasem tym można też wiązać żelazne okucie prostokątne (Ryc. 9:20), jednak jego rozmiary nie odpowiadają szerokości omawianego pasa, co nie pozwala na jednoznaczne włączenie tego okucia do garnituru nr 1.

Sprzączki z podwójnym kolcem stanowią jeden z wyznaczników kulturowych kręgu zachodniobałtyjskiego (W. Nowakowski 1991, s. 54, ryc. 6), przy czym występują one szczególnie licznie na Pojezierzu Mazurskim. W skład garnituru pasa z Paprotek wchodzi sprzączka z jednodzielną ramą i kolcem w kształcie litery H oraz okucie końca pasa typu J.II<sub>1,2</sub>. Jest to zestaw spotykany w kulturze bogaczewskiej znacznie rzadziej, niż zdecydowanie dominujące tu sprzączki z ramą osadzoną na osi i widełkowatym kolcem oraz okucia pasa typu J.IV (W. Nowakowski 1983). Najbliższymi analogiami dla egzemplarza z Paprotek są dwa garnitury pasa z bogatego zespołu z Babięt, stan. I, grób 58 (F. Peiser 1916, s. 20–21). Sprzączkom typu AG42 towarzyszyły tam okucia końca pasa typu J.II<sub>1,2</sub> oraz 5 sztabkowatych okuć zbliżonych do typu O.10. Ponadto w tym grobie znaleziono żelazną, jednodzielną sprzączkę z prostokątną ramą bez skuwki (typu AG1), żelazne okucie brzegu rzemienia(?), 2 ostrogi grupy III według K. Godłowskiego (1970, s. 8–9, ryc. 2), 2 duże i 2 małe noże, żelazne nożyce, brązowy naszyjnik z końcami owiniętymi drutem, zakończony spiralną tarczką i haczykiem, oraz unikatową zapinkę grupy VI Almgrena, zwiniętą w całości z jednego kawałka drutu (J. Andrzejowski 1992, s. 161, tabl. 5a). Zespół z Babięt można datować na fazę C<sub>1a</sub>. Podobną chronologię ma sprzączka typu AG42 z Osowej, kurhan 114, grób 2 (J. Jaskanis 1962, s. 272–274, tabl.

VII:3,4,6–10, VIII:1); towarzyszyło jej okucie końca pasa typu J.IV, a także szpila z dwustożkową główką, 2 groty oszczepów, nóż i naczynia gliniane.

Garnitury pasa ze sprzączkami z podwójnym kolcem są charakterystyczne przede wszystkim dla stroju męskiego; znanych jest zaledwie 7 zespołów, w których sprzączki takie stanowią element stroju kobiecego (R. Madyda-Legutko 1990, s. 565–581 i przyp. 68).

Garnitur pasa nr 2 tworzy brązowa sprzączka z czworokątną dwudzielną ramą i wydłużoną, prostokątną skuwką oraz brązowe, prostokątne okucie. Zarówno skuwka, jak i okucie są bogato zdobione stempelkami i rytymi liniami, przy czym ornament jest identyczny. Prawdopodobnie z tym garniturem pasa należy również wiązać krzyżowe okucia, z których jedno zachowane jest w całości, a dwa inne fragmentarycznie (Ryc. 10:10–12). Wskazywałaby na to analogia z Osowej, z grobu 1 w kurhanie 51, gdzie znaleziono dwudzielną sprzączkę z prostokątną ramą i zestaw okuć pasa, wśród których są okucia zbliżone do okazów z Paprotek (J. Jaskanis 1961, s. 142–144, tabl. II:7). Znacznie bliższą analogię do interesujących nas okuć stanowi egzemplarz z Machar, brak jednak informacji o okolicznościach jego znalezienia (W. Gaerte 1929, ryc. 173e).

Sprzączka z czworokątną, dwudzielną ramą i wydłużoną skuwką z omawianego garnituru pasa z Paprotek reprezentuje typ AG12 (R. Madyda-Legutko 1986, s. 48, tabl. 13). Występuje on na obszarze kręgu nadłabskiego, kultury wielbarskiej oraz kręgu zachodniobałtyjskiego i datowany jest na fazę B<sub>2</sub>. Najbliższą analogię do interesującego nas okazu odnaleźć można na cmentarzystwie w Pruszczu Gdańskim, stan. 10, gdzie w grobie 129 znaleziono sprzączkę omawianego typu, jednak o niezdobionej skuwce i innym układzie nitów (M. Pietrzak 1997, s. 26–27, tabl. XLIV). Sprzączce tej towarzyszyła m. in. para zapinek A.38/39 i silnie profilowane okucie końca pasa typu O.1. Fibule A.38/39 współwystępowały także ze sprzączkami z wydłużoną skuwką typu AG12 w Lugovskoe (*Lobitten*), grób 21 oraz w Tczewie (*Dirschau*) (O. Kleemann 1939, s. 205, 207, ryc. 4, 5; R. Schindler 1940, s. 50, ryc. 1).

Do interesującego nas okazu z Paprotek zbliżona jest również sprzączka z miejscowości Knis (*Gneist*) (W. Gaerte 1929, ryc. 172i). W skład garnituru pasa z Knisa obok sprzączki z wydłużoną skuwką wchodziło, analogicznie jak w przypadku pasa nr 2 z Paprotek, długie, prostokątne okucie. Zarówno skuwka sprzączki, jak i okucie były bogato zdobione liniami rytymi.

Garnitury pasa złożone ze sprzączek z czworokątną dwudzielną ramą i wydłużoną, prostokątną skuwką są typowe przede wszystkim dla stroju kobiecego; współwystępują z innymi elementami pasa, drobnymi narzędziami (igły), a przede wszystkim ozdobami.

### Zapinki, guzki-aplikacje

Wśród części stroju, wchodzących w skład inwentarza grobu 72, są także dwie brązowe zapinki trójgrze-

bykowe typu A.96 (Ryc. 10:6,7) oraz brązowe guzki-aplikacje (Ryc. 10:3–5).

Zapinki typu A.96 (O. Almgren 1923, s. 50–51, tabl. V:96) to wariant fibul trójgrzebykowych szczególnie charakterystyczny dla kultury wielbarskiej. W kręgu zachodniobałtyjskim występuje w kulturze bogaczewskiej, kulturze Dollkeim/Kovrovo i sporadycznie w grupie dolnoniemieńskiej (H. Moora 1938, s. 94–97; W. Nowakowski 1983).

Fibule A.96 wykonywano na ogół z brązu (np. Bogaczewo–Kula, wykop próbny – J. Okulicz 1958, s. 52, tabl. II:2), przy czym niekiedy grzebyki wykładane były blaszkami z innego metalu – srebra, złota lub nawet żelaza (Mojtyny, gr. 56, 57 – E. Hollack, F. Peiser 1904, s. 51–52, tabl. VII, X; Bogaczewo–Kula, gr. 188 – J. Okulicz 1958, s. 64). Zapinkom trójgrzebykowym towarzyszyły na ogół „kobiece” elementy wyposażenia (np. Gąsior (*Gonschor–Jaskowska See*), gr. 211 – M. Schmiedehelm 1990, s. 49–50, tabl. VII:6, XI:3), a ich chronologia zamyka się w ramach schyłku wczesnego okresu rzymskiego i początków okresu późnorzymskiego (K. Godłowski 1974, s. 63; W. Nowakowski 1991, s. 54). Fibule A.96 stanowią przy tym wyznacznik horyzontu 4. w periodyzacji kultury bogaczewskiej według W. Nowakowskiego (1983), synchronizowane z fazą B<sub>2</sub>/C<sub>1</sub>–C<sub>1a</sub> w kulturze przeworskiej.

Obok omawianych zapinek w inwentarzu grobu 72 znaleziono wytłoczone z cienkiej blaszki brązowej guzki-aplikacje, z których 12 sztuk zachowało się w całości (Ryc. 10:3–5), a co najmniej 4–5 dalszych we fragmentach. Guzkami tego typu były zdobione czepce kobiece, wykonane z tkaniny lub skóry, noszone na rozległych obszarach wokół Bałtyku (Z. Blumbergs 1982). Egzemplarze z Paprotek reprezentują grupę IIIA według klasyfikacji Z. Blumbergs (1982, s. 19, ryc. 16). Guzki grupy III znane są z obszaru kultury bogaczewskiej (np. Bogaczewo–Kula, gr. 63 – J. Okulicz 1958, s. 57, tabl. IV:4; Podliszewo, gr. 6C, 21, 30, 31A, 36C – niepublikowane materiały z badań M. Kaczyńskiego), a także kultury Dollkeim/Kovrovo (O. Tischler, H. Kemke 1902, s. 16–18, tabl. X:6–8; W. La Baume 1942). Towarzyszą im zabytki z młodszej fazy okresu wczesnorzymskiego (zapinki oczkowate, fibule grupy V, okucia łódeczkowate). Guzki tego typu występują powszechnie na terenie zachodniej Litwy (A. Bezzenberger 1892; P. Kulikauskas, R. Kulikauskienė, A. Tautavičius 1961, s. 192–195), przy czym na obszarze letto-litewskim zwyczaj noszenia bogatych czepców z drobnych elementów brązowych przetrwał w głąb wczesnego średniowiecza (R. Volkaitė-Kulikauskienė 1987).

### Popielnica

Naczynia tego typu (Ryc. 11) stanowią formę przewodnią ceramiki mazurskiej okresu wczesnorzymskiego (E. Hollack, F. Peiser 1904, s. 13–15; W. Gaerte 1929, s. 169; J. Okulicz 1973, s. 360, 397–398; W. Nowakowski 1983). Współwystępują one m. in. z zapinkami

II grupy (Bartlikowo (*Bartlickshof*), gr. 48 – H. Kemke 1900, s. 116, tabl. III:6), ze sztabkowatymi okuciami zbliżonym do prostokąta (Gąsior, gr. 61 – M. Schmiedehelm 1990, s. 25, tabl. XXIX:3), okuciami końca pasa zakończonymi pierścieniem i wypustką (Mojtyny, gr. 66 – E. Hollack, F. Peiser 1904, s. 54, tabl. IX, XII). Okres ich użytkowania był jednak zapewne nieco dłuższy, towarzyszą im bowiem również zapinki z podwiniętą nóżką (np. Gąsior, gr. 335 – M. Schmiedehelm 1990, s. 76, tabl. XXXI:3). Zagadnienie to wymaga z pewnością szerszej analizy, jednak stan badań nad ceramiką zachodniobałtyjską pozostaje ciągle niezadowolający, a częstokroć opracowania poświęcone są wybranym typom naczyń wyłącznie z okresu wędrówek ludów (K. Voigtmann 1941; J. Okulicz 1988; W. Nowakowski 1989; A. Bitner-Wróblewska 1994).

Najbliższe analogie do omawianego naczynia z Paprotek stanowią m. in. popielnice z grobów nr 5 i 14 z cmentarzyska w Grzybowie (*Grzybowen*) (F. Peiser 1919a, s. 314, 316, tabl. XXXI), a także okaz z grobu 11 w Judzikach, który ma jednak nieco krótszą szyjkę (J. Marciniak 1950, s. 54, tabl. XIV:4). Brak jednak analogii do rozbudowanego ornamentu, którym pokryte jest naczynie z grobu 72 w Paprotekach. Naczynia baniaste tego typu jak okaz z Paprotek są na ogół niezdobione bądź ornament ogranicza się do 2-3 poziomych żłobków (np. Bogaczewo–Kula, gr. 57, naczynia bez metryk – J. Okulicz 1958, tabl. XII:4,6,9; Gąsior, gr. 237 – M. Schmiedehelm 1990, tabl. XXIX:4), rzadziej tworzy grupy pionowych i skośnych linii (*Guty (Gutten)* – W. Gaerte 1929, ryc. 121:a,b; Bogaczewo–Kula, gr. 305, 330 – J. Okulicz 1958, ryc. 3a,b). Bardziej rozbudowany ornament, jak np. na unikatowej popielnicy z cmentarzyska w Nikutowie (*Nikutowen*), grób 369 (F. Peiser 1919b, ryc. 147), występuje sporadycznie.

### Podsumowanie

Analizowany zespół z grobu 72 datowany jest parą zapinek trójgrzebykowych typu A.96 na horyzont 4. w periodyzacji kultury bogaczewskiej (W. Nowakowski 1983), co można synchronizować z fazą  $B_2/C_1-C_{1a}$ . W tych ramach czasowych mieszczą się również takie elementy wyposażenia, jak umbo typu J.7a i garnitur pasa nr 1 ze sprzączką z podwójnym kolcem. Wprawdzie sprzączki z podwójnym kolcem można datować od fazy  $B_2$ , ale znaleziony w grobie 72 okaz z jednodzielną ramą i podwójnym kolcem w kształcie litery H reprezentuje ich najpóźniejszą odmianę datowaną właśnie na starsze stadium wczesnej fazy okresu późnorzymskiego. Podobne ramy czasowe mają groty strzał z trzpieniem, jak można wnosić z jedynej datowanej analogii do tego typu grotów. Wyraźnie starszy jest natomiast garnitur pasa nr 2 ze sprzączką z czworokątną, dwudzielną ramą i wydłużoną skuwką, charakterystyczny dla fazy  $B_2$ .

Szczególną pozycję w inwentarzu grobu 72 zajmuje z pewnością uzda z żelaznymi wodzami. Należy ona do

podtypu uzd z wodzami łańcuchowymi, występujących na obszarze *Barbaricum* w okresie wpływów rzymskich. Najwięcej znalezisk tego typu uzd znajduje się na Sambii (Ryc. 12). Egzemplarz z Paprotek obok cech charakterystycznych dla uzd z wodzami łańcuchowymi, jak obecność wygiętego czterokrotnie sztabkowatego wędzidla z pierścieniami i metalowych wodzy, ma cechy indywidualne, które nie pozwalają zaliczyć go do żadnej ze znanych dotychczas odmian. Chodzi tu przede wszystkim o inny kształt ogniów podłużnych łańcucha, które mają formę wydłużonych sztabek żelaznych, wielokątnych w przekroju. Można zatem wydzielić nową odmianę uzdy z wodzami łańcuchowymi – odmianę Paprotki. Stanowi ona zapewne naśladownictwo wzorów sambijskich, wykonane na miejscu przez lokalnego kowala-rzemieślnika.

Na ziemiach bałtyjskich uzdy z wodzami łańcuchowymi występują w fazach  $B_2$  i  $B_2/C_1$ . Omawiany egzemplarz z Paprotek datowany jest na fazę  $B_2/C_1-C_{1a}$ , co nie odbiega od ogólnych ram czasowych tego typu uzd na ziemiach bałtyjskich. Odmiana Paprotki byłaby jednak najmłodsza z odmian wyróżnionych na tym obszarze.

Uzdę z wodzami łańcuchowymi z grobu 72 wiązać można z „męskimi” elementami inwentarza grobowego. Jak bowiem wykazała analiza antropologiczna, grób 72 zawierał dwa pochówki – w jamie złożono szczątki mężczyzny w wieku *adultus–maturus*, w popielnicy natomiast osobnika w wieku wczesny *adultus–wczesny maturus*, z dużym prawdopodobieństwem kobiety. Zdecydowana większość „męskich” elementów wyposażenia, wśród których obok uzdy i związanych z nią fragmentów profilowanych kółek i łączników wymienić można komplet grotów strzał, pas ze sprzączką z podwójnym kolcem oraz nóż z okuciami rękojeści i pochwy, znajdowała się w skupisku zabytków pod popielnicą. Zabytki, które łączyć można z pochówkiem kobiecym, jak para zapinek trójgrzebykowych, guzki-aplikacje do przystrojenia czepca i ewentualnie zdobiony pas z brązową sprzączką i okuciami, znaleziono rozproszone w jamie grobowej i popielnicy. Niektóre z nich były uszkodzone i połamane. Wydaje się, że mamy tu do czynienia z intencjonalnym działaniem, choć cel tych zabiegów pozostaje niejasny.

Warto zwrócić uwagę, że zaprezentowane powyżej wyposażenie bojowe osobnika z grobu 72 składa się zarówno z elementów nie odbiegających od uzbrojenia na innych obszarach *Barbaricum*, jak i z takich, które są charakterystyczne wyłącznie dla Bałtów. Zawiera przy tym także elementy rzadkie bądź wyjątkowe. Znaleziony w tym zespole typ umba znany jest szeroko, np. na terenie kultury przeworskiej. Do zwyczajów w kulturze przeworskiej nawiązuje także szeroki pas ze sprzączką z podwójnym kolcem, typowy dla obu kultur. Z kolei wyłącznie bałtyjskim elementem uzbrojenia jest nóż. Podobny charakter ma uzda z wodzami łańcuchowymi, która używana była przede wszystkim na Sambii, rza-



dziej na Mazurach (egzemplarze bez wodzy). Grociki strzał z trzpieniem nie występują na innych obszarach *Barbaricum*, a na terenach bałtyjskich znajdowane są bardzo rzadko.

Zestaw zabytków, który wiązać można z pochówkiem kobiecym, nie odbiega zasadniczo od standardowego wyposażenia, choć zwraca uwagę paradny garnitur pasa, a także szczególny ornament popielnicy. Wyrte na brzuscu stylizowane przedstawienia strzałek nasuwają nieodparte skojarzenie ze znalezionym w grobie 72 kompletem żelaznych grotów strzał i ornamentem stylizowanej strzałki, umieszczonym na jednym z ogniw uzdy.

*Dr Anna Bitner-Wróblewska*  
*Państwowe Muzeum Archeologiczne w Warszawie*  
*ul. Długa 52*  
*00-241 Warszawa*

*Mgr Małgorzata Karczewska*  
*Podlasko-Mazurska Pracownia Archeologiczna*  
*Hryniewicze 27*  
*15-601 Białystok 6*

*Mgr Maciej Karczewski*  
*Instytut Historii Uniwersytetu w Białymstoku*  
*ul. Liniarskiego 4*  
*15-412 Białystok*

## BIBLIOGRAFIA

- Almgren, O.  
1923 Studien über Nordeuropäische Fibelformen der ersten nachchristlichen Jahrhunderte mit Berücksichtigung der provincialrömischen und südrussischen Formen, Leipzig<sup>2</sup>.
- Andrzejowski, J.  
1991 Okucia rogów do picia z młodszego okresu przedrzymskiego i okresu wpływów rzymskich w Europie Środkowej i Północnej. (Próba klasyfikacji i analizy chronologiczno-terytorialnej), MSiW VI, s. 7–120.  
1992 The Roman Period Brooches Made of Decoratively Coiled Wire, *Barbaricum* 2, Warszawa, s. 160–185.
- Antoniowicz, J., Kaczyński, M., Okulicz, J.  
1958 Wyniki badań przeprowadzonych w 1956 r. na cmentarzysku kurhanowym w miejscowości Sz wajcaria, pow. Suwałki, WA XXV/1-2, s. 22–57.
- Baranowski, T.  
1973 Rząd koński z wozdami łańcuchowymi na terenie Europy środkowej w okresie wpływów rzymskich, APolski XVIII/2, s. 391–477.
- Bezzenberger, A.  
1892 (Litauische Gräberfelder). Das Gräberfeld bei Schernen (Kreis Memel), „Prussia” 17, s. 141–168.  
1900 Gräberfeld bei Plauen, Kr. Wehlau, „Prussia” 21, s. 123–126.
- Bitner-Wróblewska, A.  
1994 Z badań nad zachodniobałtyjską ceramiką z okresu wędrówek ludów. Problem tzw. kultury sudowskiej, *Barbaricum* 3, Warszawa, s. 219–241.
- Coles, J.  
1977 Archeologia doświadczalna. Warszawa.
- Blumberg, Z.  
1982 Bronzebuckelchen als Trachtzier. Zu den Kontakten Gotlands mit dem Kontinent in der Älteren Römischen Eisenzeit, Theses and Papers in North-European Archaeology 12, Stockholm.
- Dziękowski, T.  
1973 Wyniki badań surowca i techniki wykonania niektórych metalowych części rzędu końskiego z Polski środkowej z okresu wpływów rzymskich, APolski XVIII/2, s. 479–490.
- Ekhölm, G.  
1919 Betselkedjan från Örsunda, „Upplands forminersförenings tidskrift” 34, s. 147–169.
- Gaerte, W.  
1929 Urgeschichte Ostpreußens, Königsberg.
- Godłowski, K.  
1970 The Chronology of the Late Roman and Early Migration Periods in Central Europe, ZNUJ CCXVII = Prace Archeologiczne 11, Kraków.  
1974 Chronologia okresu późnorzymskiego i wczesnego okresu wędrówek ludów w Polsce północno-wschodniej, RB XII, s. 9–109.  
1977 Materiały do poznania kultury przeworskiej na Górnym Śląsku (część II), MSiW IV, s. 7–238.
- Heydeck, J.  
1900 Eine Kultur- und Gräberstelle in Försterei Kl. Fliess, Kreis Labiau, „Prussia” 21, s. 57–60.
- Hollack, E., Peiser, F.  
1904 Das Gräberfeld von Moythienen, Königsberg.
- Jahn, M.  
1916 Die Bewaffung der Germanen in der älteren Eisenzeit etwa von 700 v.Chr. bis 200 n.Chr., Würzburg.
- Jaskanis, J.  
1961 Wyniki badań przeprowadzonych na cmentarzysku kurhanowym w miejscowości Osowa, pow. Suwałki w latach 1958–1959, RB I, s. 131–191.  
1962 Wyniki badań cmentarzyska kurhanowego we wsi Osowa, pow. Suwałki w latach 1960–1961, RB III, s. 233–297.
- Karczewska, M.  
1996 Fałszerstwo z czasów Cesarstwa Rzymskiego. Denar subaeratus Faustyny Starszej z cmentarzyska w Paprotkach Kolonii, [w:] CONCORDIA. Studia ofiarowane Jerzemu Okuliczowi-Kozarynowi w sześćdziesiątą piątą rocznicę urodzin (red. W. Nowakowski), Warszawa, s. 105–110.
- Karczewski, M.  
1992 Osadnictwo pradziejowe i wczesnośredniowieczne w Krajinie Wielkich Jezior Mazurskich i na Pojezierzu Elckim, Lublin, m-pis pracy magisterskiej w Katedrze Archeologii UMCS.  
1999 Cmentarzysko w Bogaczewie-Kuli. Archeologiczna przygoda marszałka von Hindenburga, [w:] Archeologia ziem pruskich. Nieznane zbiory i materiały archiwalne. Ostróda 15–17 X 1998 (red. M. J. Hoffmann, J. Sobieraj), Olsztyn, s. 277–299.
- Kazakevičius, V.  
1988 Oružije bałtskich plemen II–VIII vekov na teritorii Litvy, Vilnius.

- K e m k e, H.  
1900 Das Gräberfeld von Bartlickshof, „Schriften der Physikalisch-Ökonomischen Gesellschaft zu Königsberg” 41, s. 108–133.
- K e m p i s t y, E., S u l g o s t o w s k a, Z.  
1986 Badania rozpoznawcze wokół torfowisk Łąki Staświńskie, woj. suwalskie, SprArch. XXXVIII, s. 57–76.
- K l e e m a n n, O.  
1939 Die vorgeschichtlichen Funde bei Cranz und die Siedlung von Wiskiauten, „Prussia” 33, s. 201–225.
- K o n d r a c k i, J., P i e t k i e w i c z, S.  
1967 Czwartorzęd Polski północno-wschodniej, [w:] Czwartorzęd Polski (red. R. Galon, J. Dylík), Warszawa, s. 206–259.
- K u l i k a u s k a s, P.  
1982 Užnemunės piliakalniai, Vilnius.
- K u l i k a u s k a s, P., K u l i k a u s k i e n ė, R., T a u t a v i -  
č i u s, A.  
1961 Lietuvos archeologijos bruožai, Vilnius.
- L a B a u m e, W.  
1942 Ein altpreussische Frauengrab mit Stoffhaube aus Gr. Ottenhagen, Kreis Samland, „Alt-Preussen” 7/1, s.16.  
1944 Altpreussisches Zaumzeug, „Alt-Preussen” 9/1-2, s. 2–19.
- L a l l a, H.  
1988 Goldensee. Ein Dorf in Masuren, Hameln.
- L i a n a, T.  
1970 Chronologia względna kultury przeworskiej we wczesnym okresie rzymskim, WA XXXV/4, s. 429–491.
- Ł ę g a, W.  
1960 Nieznane materiały z cmentarzyska z okresu rzymskiego w miejscowości Babięta, pow. Mrągowo, RO III, s. 73–79.
- M a d y d a - L e g u t k o, R.  
1986 Die Gürtelschnallen der Römischen Kaiserzeit und der frühen Völkerwanderungszeit im mitteleuropäischen Barbaricum, BAR Int. Series 360, Oxford.  
1990 Doppeldornschnallen mit rechteckigem Rahmen im europäischen Barbaricum, „Germania” 68, s. 551–585.
- M a r c i n i a k, J.  
1950 Dwa cmentarzyska ciałopalne z okresu rzymskiego w Judzikach i Bargłowie Dwornym, pow. Augustów, WA XVII/1, s. 47–76.
- M i t k o w a - S z u b e r t, K.  
1996 Znależiska, „Wiadomości Numizmatyczne” XL/3-4, s. 182–183.
- M o o r a, H.  
1938 Die Eisenzeit in Lettland bis etwa 500 n.Ch., cz. II, Tartu.
- N o w a k o w s k i, W.  
1983 Kultura bogaczewska na Pojezierzu Mazurskim od schyłku późnego okresu przedrzymskiego do starszej fazy późnego okresu wpływów rzymskich. Próba analizy chronologiczno-kulturowej, MSiW VII (w druku).  
1989 Studia nad ceramiką zachodniobałtyjską z okresu wędrówek ludów. Problem tzw. pucharów na pustych nóżkach, Barbaricum I, Warszawa, s. 101–147.  
1991 Kulturowy krąg zachodniobałtyjski w okresie wpływów rzymskich. Kwestia definicji i podziałów wewnętrznych. [w:] Archeologia bałtyjska, Olsztyn, s. 42–66.  
1994 Krieger ohne Schwerter – Die Bewaffnung der Aestii in der Römischen Kaiserzeit, [w:] Beiträge zu römischer und barbarischer Bewaffnung in den ersten vier nachchristlichen Jahrhunderten (red. C. von Carnap-Bornheim), Lublin/Marburg, s. 379–391.
- O k u l i c z, J.  
1958 Cmentarzysko z okresu rzymskiego, odkryte w miejscowości Bogaczewo, na przysiółku Kula, pow. Giżycko, RO I, s. 47–116.  
1973 Pradzieje ziem pruskich od późnego paleolitu do VII w. n.e., Wrocław.  
1988 Problem ceramiki typu praskiego w grupie olsztyńskiej kultury zachodniobałtyjskiej (VI–VII w. n.e.), PomAnt XIII, s. 103–133.
- O r ł o w i c z, M.  
1991 Ilustrowany przewodnik po Mazurach pruskich i Warmii, Olsztyn<sup>2</sup>.
- Ø r s n e s, M.  
1993 Zaumzeugfunde des 1.–8. Jahrh. nach Chr. in Mittel- und Nordeuropa, „Acta Archaeologica” 64, s. 183–292.
- P e i s e r, F.  
1916 Das Gräberfeld von Pajki bei Prassnitz in Polen, Königsberg.  
1919a Gräberfeld bei Grzybowen, „Prussia” 23/II, s. 313–318.  
1919b Verzierte Urne aus Nikutowen, Kreis Sensburg, „Prussia” 23/II, s. 361.
- P i e t r z a k, M.  
1997 Pruszcz Gdański. Fundstelle 10. Ein Gräberfeld der Oksywie- und Wielbark-Kultur in Ostpommern, Monumenta Archaeologica Barbarica IV, Kraków.
- P i t t i o n i, R.  
1931 Frühgeschichtliche Zaumzeug, „Sudeta” 7/1-2, s. 52–64.
- R a d d a t z, K.  
1957 Der Thorsberger Moorfund. Gürtelteile und Körperschmuck, Offa-Bücher 13, Neumünster.
- R a d z i w i n o w i c z, W.  
1983 Środowisko geograficzne, [w:] Giżycko. Z dziejów miasta i okolic, Olsztyn, s. 11–84.
- R i c h l i n g, A.  
1972 Struktura krajobrazowa Krainy Wielkich Jezior mazurskich, „Prace i Studia Instytutu Geograficznego Uniwersytetu Warszawskiego. Geografia Fizyczna” 4, s. 9–49.
- S c h i n d l e r, R.  
1940 Die Goten und Gepiden im Raum der unteren Weichsel, „Weichselland” 39/3, s. 49–53.
- S c h m i e d e h e l m, M.  
1990 Das Gräberfeld bei Gašior, [w:] Archaeologia Baltica IX, Polonia 89, Łódź, s. 5–126.
- S t a d i e, K.  
1909 Ausgrabungen auf dem Galgenberge bei Kirpehnen, Kr. Fischhausen, im Jahre 1902, „Prussia” 22, 1900–1904, s. 365–375.
- T i s c h l e r, O., K e m k e, H.  
1902 Ostpreussische Altertümer aus der Zeit der grossen Gräberfelder nach Christi Geburt, Königsberg.
- V o i g t m a n n, K.  
1941 Die westmasurischen „Loch- und fensterurnen”, „Alt-Preussen” 6/3, s. 36–46.
- V o l k a i t ė - K u l i k a u s k i e n ė, R.  
1987 VI:3. Lietuvai IX–XII amžiuje. Lietuvių tautybės susidarymas, [w:] Lietuvių etnogenezė, Vilnius, s. 183–199.
- W i l b e r s - R o s t, S.  
1994 Pferdeggeschirr der römischen Kaiserzeit in der Germania libera. Zur Entstehung und Ausbreitung des „Zaumzeugs mit Zügelkette”, Oldenburg.

A NEW VARIANT OF A HORSE BRIDLE WITH CHAIN-LINK REINS FROM A CEMETERY OF BOGACZEWO CULTURE  
AT PAPROTKI KOLONIA, SITE 1, WOJ. WARMIŃSKO-MAZURSKIE

SUMMARY

Among materials recovered to date from the cemetery of BogaczeWO Culture at Paprotki Kolonia, site 1, gm. Miłki (woj. warmińsko-mazurskie), worthy of special note is the assemblage of grave 72 which included a rich assortment of weapons, belt elements, and above all, a unique iron horse bridle with chain-link reins.

The cemetery at Paprotki Kolonia, site 1, lies in the region of Mazurian Great Lakes, some 3 km SE of the village of Paprotki (Fig. 1). It occupies a slight elevation between the peatland Nietlice (former lake) and waterlogged meadows surrounding the Zielone Bagno bog. The cemetery was discovered in 1983 by L. Paderewska MA and L. Gajewski MA during the archaeological penetration of Mazurian peatlands. From 1991 the site was systematically excavated. So far some 170 cremation graves were discovered as well as the remains of a funerary pyre. It is difficult to establish accurately the number of all graves because a number of them were discovered on a secondary deposit in the fill of trenches dating to the first world war.

The earliest assemblage, dated to phase A<sub>3</sub>-B<sub>1</sub>, is grave 33, which yielded a bronze pin type A acc. to B. Beckmann. The latest burials date to the Migration Period. Grave 30 contained a comb with a bell-shaped grip (phase D) while grave 1 produced a spiral ring with the coil hammered into a disc (phase E). Most burials are dated to the younger phase of the Early Roman Period and older phase of the Late Roman Period. This chronology also applies to the assemblage from grave 72, of special interest here.

Grave 72 was discovered 45 cm below the line of turf. It contained a double burial – an urn containing the remains of an early *adultus* or early *maturus* female or a fragile delicately built male individual) and a pit burial of an *adultus-maturus* male). The pit grave was circular ca. 1 m in diameter; its SE section had been disturbed by other burials. In section grave 72 formed a regular pit with a flat bottom, its fill consisted of intensively black earth mixed with rusty-red sand. Its maximum depth was 45–47 cm.

The rich assemblage recovered from grave 72 included the following finds: a horse bridle with a ring bit and chain-link reins (Fig. 6), elements of a shield (type J.7a shield-boss, rivets – fig. 7:1,6,7), a knife with a hilt and scabbard mounts (Fig. 7:2,13), ten arrow points (Fig. 8), a belt set consisting of a buckle with a double spike R. Madyda-Legutko type AG42, belt hanger and three belt-end fittings, including a type J.II<sub>1,2</sub> acc. to K. Raddatz (Fig. 9:1–3,6,19), another belt set consisting of a belt buckle with an elongated ferrule type AG12 (Fig. 10:2), a rectangular fitting and cross-shaped fittings (Fig. 10:9). Other grave goods included two fibulae with three cross-bars, type A.96 (Fig. 10:6,7) and appliqué bosses representing an ornament of female head-dress (Fig. 10:3–5). Grave equipment included a cinerary urn with a high-set funnel neck and body of broad proportions, its greatest diameter set slightly below mid-height of the vessel (Fig. 11). The urn was fitted with a 4-segment vertical handle.

Basing on the pair of fibulae type A.96 from grave 72 may be dated to phase B<sub>2</sub>/C<sub>1</sub>-C<sub>1a</sub>. Other grave goods such as the type J.7a shield-boss confirm this chronology and the belt set with the double-spiked belt buckle. The other belt buckle having a rectangular, bipartite frame and ferrule, which in the assemblage in question may represent an old fashioned form, occupies a slightly earlier chronological position.

A special position in the inventory of the discussed grave is definitely occupied by the horse bridle with chain-link reins, made entirely of iron. Its unipartite mouthpiece has the form of a rod bent four times at right angles. A horse harness with such a mouthpiece and a metal throatlatch made it much easier to control the horse something important in combat. The bridle from Paprotki also features chain-link reins which consist of three

elongated and three annular links. The elongated links are formed of rods polygonal in section hammered at both ends into an eye and coiled around the annular links. The elongated links are decorated centrally and at the ends with pairs of engraved lines, the eyes – with deep grooves or engraved designs in form of an arrow, diagonal grid, triangle or chevron. Fittings of the side straps of the bridle are rectangular – an iron rod was twisted into an eye around the links of the bit, its ends hammered flat into thin plates joined to the strap by a single rivet.

The bridle from grave 72 at Paprotki Kolonia belongs to the sub-type of bridles with chain-link reins encountered in the *Barbaricum* in the Roman Period and the Migration Period. Bridles of this type have the mouthpiece made of a rod bent four times at right angles, throatlatch and rings of the bit. Fittings for attaching side straps of the bridle are T-shaped. Chain-link reins formed of elongated and annular links were almost exclusively in bronze; only the mouthpiece was iron. Several systems of classification of the discussed category of finds are proposed in literature (T. Baranowski 1973; M. Ørnsnes 1993; S. Wilbers-Rost 1994). Although they differ in their methodological assumptions they arrive at basically similar divisions. The main criterion is the shape of the chain links. They may be figure-of-eight with a cylindrical or a tapering central section, the shape of joined acorns or slender elongated and flat links, broad annular links. The last type of links characterises the latest specimens of chain-link reins dated to the Early Migration Period. Chronology of the remaining types fits between phases B<sub>2</sub> and B<sub>2</sub>/C<sub>1</sub>.

The bridle from Paprotki fits the basic criteria and may be classified without difficulty the subtype of chain-link reins. It has a number of distinct features, which argue against including it in any of the variants known so far. This is mainly because of the different shape of the elongated chain links. Another element unseen in previously recorded chain-link reins is the substitution in the Paprotki bridle of hooks for attaching side thongs by fittings in the form of elongated rectangles. Furthermore, the specimen in question was made entirely of iron, something very rare in this type of elaborate horse trappings. In view of its unique features the bridle should be classified as a new variant of a chain-link reins – variant Paprotki. It presumably represents an imitation of models originating in Samland, produced locally by a master blacksmith.

On Balt territory horse bridles with chain-link reins occur in concentrations chiefly in Samland with several specimens known also from Mazurian Lakeland (Fig. 12). Isolated specimens were also encountered in western Lithuania where they probably represent imports from Samland. A definite majority of horse bridles from Samland are showpieces, fitted with brass chain-link reins, while Mazurian specimens tend to be incomplete and lack metal reins. This makes the find from Paprotki even more special.

The discussed assemblage from grave 72 contained yet another unique element i.e., a set of ten different arrow points. All had stems but differed in the shape of the leaf and proportions. They represent forms unknown in other areas of the Central European *Barbaricum*, only rarely encountered in the culture of the western Balts (Mojtyny, grave 59, Szwajcaria, barrow 15, grave 2).

Among the furnishings in grave 72 at Paprotki also striking is the unusual ornament seen on the urn. In the upper part of its body, below the neck, the vessel is ornamented with four groups of diagonal and vertical lines forming stylised arrows. It would seem that such an ornament had been chosen deliberately as it immediately brings to mind the set of arrows found in that grave.

thum. A. Kinecka

## PAPROTKI KOLONIA, STAN. 1. ANALIZA ANTROPOLOGICZNA KOŚCI Z GROBU 72

**Wypełnisko jamy grobu 72**

Zespół zawiera ok. 200 przepalonych fragmentów kostnych, z reguły bardzo drobnych (do średnich) – maksymalne wymiary 45×40 mm. Stopień przepalenia w zdecydowanej większości silny. Kości pochodziły, jak się wydaje, od tego samego osobnika.

Szkielet reprezentowany jest dosyć nierównomiernie. Z elementów diagnostycznych zachowało się kilkanaście fragmentów czaszki: odłamki sklepienia, 1 ząb, część lewej głowy żuchwy oraz prawej jej gałęzi, jedna z części skalistych i odcinek łuku jarzmowego. Ze szkieletu postkranialnego zachowało się: łuk atlasu i duża liczba, z reguły bardzo drobnych, odłamków trzonów kości długich kończyn.

Wiek: wykształcenie szwów czaszkowych wskazuje na wiek *adultus–maturus*, bliższa ocena niemożliwa.

Płeć: żuchwa była masywna, łuk atlasu dosyć gruby, ponadto grube było także sklepienie czaszki. Wszystko to dosyć jednoznacznie wskazuje na płeć męską.

Uwagi: na powierzchni stawowej głowy żuchwy znajduje się owalne spłaszczenie (lekko wgłębione) o rozmiarach 8×4 mm i wyraźnie zaznaczonych brzegach. Być może jest to ślad po przebyłym stanie zapalnym stawu żuchwowego.

Niewykluczone jest jednakże, że w zespole znajdują się także kości innych osobników, bowiem mała ich część jest słabiej przepalona i ciemniejsza. Wśród nich znajduje się fragment lewego wyrostka jarzmowego kości czołowej, cieniokiego i wskazującego na bardzo słaby łuk nadoczodołowy i jednocześnie na ostry brzeg oczodołu. Mogła to być kobieta lub osobnik w wieku *juvenis*.

**Zawartość popielnicy**

Popielnica zawierała ok. 2 tysiące fragmentów kostnych o znacznym stopniu rozdrobnienia i zróżnicowanych rozmiarach, od bardzo drobnych (kilkumilimetrych) do średnich (70 mm – fragment trzonu kości długiej, 50×20×30 mm – fragment miednicy i trzony kręgów lędźwiowych). Przeważały fragmenty drobne. Stopień przepalenia kości jest średni, jedynie 5% ułamków jest silniej przepalonych. Liczne dobrze złuskowane odłamki trzonów kości długich kończyn. Kości pochodziły od osobnika różnego od pochowanego w jamie.

Poszczególne regiony anatomiczne reprezentowane były dosyć równomiernie, choć czaszka, kręgi szyjne i obręcz barkowa zostały najwyraźniej silniej przepalone, bowiem reprezentujące je fragmenty były mniej liczne i mniejsze, jednak przy tak dużej liczbie fragmentów kostnych zachowało się stosunkowo mało elementów diagnostycznych:

– ze szkieletu czaszkowego: 32 fragmenty zębowe, reprezentujące wszystkie zęby przednie i co najmniej 8 zębów policzkowych. Zęby były dość duże i mocne, bez śladów próchnicy i osadów nazębnych. Długość zachowanych partii kłów dochodziła do 18,5 mm. Ponadto ok. 45 nieco większych odłamków sklepienia, w tym część z odcinkami szwów, fragment kości czołowej z lewym wyrostkiem jarzmowym i gór-

nym brzegiem lewego oczodołu, obie części skaliste kości skroniowych, fragment lewego wyrostka sutkowatego, odłamki obu łuków jarzmowych, 2 fragmenty łuku zębodołowego żuchwy, obie jej głowy i prawy wyrostek dziobiasty. Ponadto kilka drobnych odłamków podstawy.

– ze szkieletu pozaczaszkowego: kilkanaście fragmentów kręgów, głównie z odcinka lędźwiowego i piersiowego, fragment zęba *axisa*, większość głów kości długich kończyn, dość duże odłamki miednicy (wszystkie z obfitością istoty gąbczastej), nieco uszkodzona prawa rzepka, około 100 odłamków o długości ponad 3 cm trzonów kości długich kończyn, reprezentujące wszystkie z nich. Ponadto liczne fragmenty żeber i około 25 lepiej zachowanych odłamków kości dłoni i stóp.

Wiek: przyrośnięcie wszystkich nasad oraz wykształcenie zębów (można sądzić, że były obecne lub wyrzynały się ostatnie trzonowce M<sub>3</sub>) pozwala przyjąć jako dolną granicę wczesny *adultus*. Natomiast brak wyraźniejszej obliteracji szwów czaszkowych i zmian osteofitycznych wskazuje na to, iż osobnik nie był starszy niż wczesny *maturus*, co w ostateczności oznacza przedział 25–35 lat (skrajnie 20–40 lat). Trudności w dokładniejszej ocenie spowodowane są małą liczbą fragmentów diagnozujących wiek.

Płeć: zachowało się stosunkowo niewiele elementów wskazujących na płeć. Część z nich, wśród których są obydwie głowy żuchwy (wymiar poprzeczny: 20 i 21 mm) oraz dobrze zaznaczona bródka, przemawiają za płcią męską. Inne elementy, jak dosyć cienkie sklepienie czaszki, raczej ostry brzeg oczodołu i słaby ząb *axisa* wskazują na płeć żeńską. Zachowany fragment wyrostka sutkowatego jest niestety na tyle zniszczony, że nie pozwala na jednoznaczną ocenę, wydaje się jednakże, że miał on budowę pośrednią, a więc także nie mógłby dyskryminować płci. Natomiast paliczki stóp i dłoni są delikatne (cecha żeńska). Przewaga cech żeńskich wskazuje na tę właśnie płeć, niewykluczone jednak, że mógł to być także mężczyzna o słabej, delikatnej budowie.

**Materiał luźny**

Około 35 drobnych i bardzo drobnych fragmentów kostnych, które odpowiadają swoją morfologią zespołowi z jamy.

**Wnioski**

Zespół z grobu 72 zawierał fragmenty kostne **dwóch różnych osobników**:

– fragmenty z jamy wskazują jednoznacznie na **płeć męską**, wiek *adultus–maturus*;

– fragmenty z popielnicy pochodzą od osobnika w wieku **wczesny *adultus*–wczesny *maturus***, którego płci nie można określić jednoznacznie, jednak większość przesłanek wskazuje na **płeć żeńską**.

*Dr Karol Piasecki*

*Instytut Archeologii Uniwersytetu Warszawskiego  
ul. Żwirki i Wigury 97/99*

*02–089 Warszawa*

WYKAZ SKRÓTÓW TYTUŁÓW CZASOPISM I WYDAWNICTW WIELOTOMOWYCH

- AAC – „Acta Archaeologica Carpathica”, Kraków  
 AAHung. – „Acta Archaeologica Academiae Scientiarum Hungaricae”, Budapest  
 AFB – „Arbeits- und Forschungsberichte zur sächsischen Bodendenkmalpflege”, Berlin (Stuttgart)  
 APolski – „Archeologia Polski”, Warszawa  
 AR – „Archeologické rozhledy”, Praha  
 B.A.R. Int. Series – British Archaeological Reports, International Series, Oxford  
 BerRGK – „Bericht der Römisch-Germanischen Kommission”, Frankfurt a.M.-Berlin  
 BJahr. – „Bonner Jahrbücher”, Köln/Bonn  
 BMJ – „Bodendenkmalpflege in Mecklenburg-Vorpommern”, Lübstorf (wcześnie: „Bodendenkmalpflege in Mecklenburg. Jahrbuch ...”, Schwerin/Rostock/Berlin)  
 FAP – „Fontes Archaeologici Posnanienses” (wcześnie: „Fontes Praehistorici”), Poznań  
 Inf.Arch. – „Informator Archeologiczny. Badania rok ...”, Warszawa  
 InvArch. – „Inventaria Archaeologica, Pologne”, Warszawa-Łódź  
 JmV – „Jahresschrift für mitteleuropäische Vorgeschichte”, Halle/Saale  
 JRGZM – „Jahrbuch des Römisch-Germanischen Zentralmuseums Mainz”, Mainz  
 KHKM – „Kwartalnik Historii Kultury Materialnej”, Warszawa  
 KSIA – Kratkie soobščeniija Instituta archeologii Akademii nauk SSSR (Kratkie soobščeniija Instituta archeologii Akademii nauk CCCP), Moskva  
 MIA – Materialy i issledovanija po archeologii SSSR (Materialy i issledowanija po archeologii CCCP), Moskva  
 MatArch. – „Materiały Archeologiczne”, Kraków  
 MS – „Materiały Starożytne”, Warszawa  
 MSiW – „Materiały Starożytne i Wczesnośredniowieczne”, Warszawa  
 MSROA – „Materiały i Sprawozdania Rzeszowskiego Ośrodka Archeologicznego”, Rzeszów-Krosno-Sandomierz-Tarnów (-Przemyśl/Tarnobrzeg)  
 MZP – „Materiały Zachodniopomorskie”, Szczecin  
 PA – „Památky archeologické” (wcześnie: „Památky archeologické a mistopisné”), Praha  
 PArch. – „Przegľad Archeologiczny”, Poznań  
 PMMAE – „Prace i Materiały Muzeum Archeologicznego i Etnograficznego w Łodzi. Seria Archeologiczna”, Łódź  
 PomAnt – „Pomorania Antiqua”, Gdańsk  
 Prahistoria ziem polskich – Prahistoria ziem polskich, tom I: Paleolit i mezolit (red. W. Chmielewski, W. Hensel), Wrocław-Warszawa-Kraków-Gdańsk 1975; tom II: Neolit (red. W. Hensel, T. Wiślański), Wrocław-Warszawa-Kraków-Gdańsk 1979; tom IV: Od środkowej epoki brązu do środkowego okresu lateńskiego (red. J. Dąbrowski, Z. Rajewski), Wrocław-Warszawa-Kraków-Gdańsk 1979; tom V: Późny okres lateński i okres rzymski (red. J. Wielowiejski), Wrocław-Warszawa-Kraków-Gdańsk 1981  
 Prussia – „Sitzungsberichte der Altertumsgesellschaft Prussia” (później: „Prussia. Zeitschrift für Heimatkunde”), Königsberg i.Pr.  
 PSAS – „Proceedings of the Society of Antiquaries of Scotland”, Salisbury  
 PZ – „Praehistorische Zeitschrift”, Berlin-New York  
 RArch. – „Recherches Archéologiques”, Kraków  
 RB – „Rocznik Białostocki”, Białystok  
 RO – „Rocznik Olsztyński”, Olsztyn  
 SJahr. – „Saalburg Jahrbuch”, Berlin-New York  
 SIA – „Slovenská archeológia”, Bratislava  
 SovArch – „Sovetskaja Archeologia” (Советская археология), Moskva  
 SprArch. – „Sprawozdania Archeologiczne”, Kraków  
 SprPMA – „Sprawozdania P.M.A.”, Warszawa  
 WA – „Wiadomości Archeologiczne”, Warszawa  
 ZNUJ – „Zeszyty Naukowe Uniwersytetu Jagiellońskiego”, Kraków  
 ZOW – „Z otchłani wieków”, Warszawa

Państwowe Muzeum Archeologiczne. Warszawa 2001. Wydanie I. Nakład 600 egz.  
Druk i oprawa: DRUKARNIA Janusz Bieszczad, ul. Moszczenicka 2, 03-660 Warszawa