

PAŃSTWOWE MUZEUM ARCHEOLOGICZNE  
w Warszawie



# WIADOMOŚCI ARCHEOLOGICZNE

ORGAN MUZEALNICTWA I KONSERWATORSTWA  
ARCHEOLOGICZNEGO

**BULLETIN ARCHÉOLOGIQUE POLONAIS**

TOM (VOL.) LV

1999 - 2001



**WARSZAWA 2001 VARSOVIE**

Redaguje zespół: mgr Jacek Andrzejowski (sekretarz redakcji), dr Wojciech Brzeziński (redaktor naczelny),  
prof. dr. hab. Teresa Dąbrowska (zastępczyni redaktora naczelnego), mgr Radosław J. Prochowicz,  
mgr Andrzej Tomaszewski, doc. dr. hab. Teresa Węgrzynowicz (zastępczyni redaktora naczelnego)

Tłumaczenia: Anna Kinecka  
Katarzyna Czarnecka, Jacek Andrzejowski

Rysunki: J. Andrzejowski, V. Beljavec, M. Cyrek, W. Gawrysiak-Leszczynska, K. Hahuła, A. Kamińska, L. Kobylińska,  
W. Krajewski, R. Marszałek, G. Nowakowska, K. Opaszowska, E. Pazyna, A. Potoczny, M. Różycka, W. Wróblewski

Fotografie: J. Głosik, A. Ring, B. Tropiło, Archiwum PMA

Redakcja techniczna: Jacek Andrzejowski

Skład i łamanie: Radosław J. Prochowicz, Jacek Andrzejowski

Rycina na okładce przedstawia scytyjski kocioł brązowy z Podola

#### WARUNKI PRENUMERATY „WIADOMOŚCI ARCHEOLOGICZNYCH”

Państwowe Muzeum Archeologiczne prosi o składanie przez odbiorców indywidualnych oraz instytucje zamówień na **stałą dostawę „Wiadomości Archeologicznych”**. Do przesyłki PMA dołączy fakturę z aktualną ceną detaliczną powiększoną o koszty przesyłki. Sprzedaż detaliczna publikacji Państwowego Muzeum Archeologicznego, w tym egzemplarzy archiwalnych, prowadzona jest w salach wystawowych muzeum, ul. Długa 52 (Arsenał), 00-241 Warszawa, tel. (22) 831 15 37. Płatność gotówką; wystawiamy rachunki i faktury.

Adres redakcji:  
Państwowe Muzeum Archeologiczne  
ul. Długa 52 (Arsenał), 00-241 Warszawa  
tel.: +48 (22) 831 32 21–25; fax: +48 (22) 831 51 95; e-mail: pma@pma.it.pl

# WIADOMOŚCI ARCHEOLOGICZNE

ORGAN MUZEALNICTWA I KONSERWATORSTWA ARCHEOLOGICZNEGO

Tom (Vol.) LV

## SPIS TREŚCI

### Contents

#### Miscellanea

- Ewa Gieysztor-Szymczak, Zdobiony zabytek z poroża z Nowej Łupianki, woj. podlaskie 3  
An ornamented antler find from Nowa Łupianka, woj. podlaskie
- Krystyna Hahuła Skarb z epoki brązu z Nowego Łowicza na Pomorzu 21  
Bronze Age hoard from Nowy Łowicz in Western Pomerania
- Teresa Węgrzynowicz, Kocioł z Podolia 31  
A cauldron from Podolia
- Vadzim Beljavec, Środkowolateński grób z płaskiego cmentarzyska w Radości Kamienieckiej w zachodniej Białorusi 47  
A middle La Tène Period grave from a flat cemetery at Radość Kamieniecka, western Belarus
- Jacek Andrzejowski, Późnorzymska zapinka z Łubnic, woj. świętokrzyskie 55  
A Late Roman Period fibula from Łubnice, woj. świętokrzyskie
- Anna Bitner-Wróblewska, Małgorzata Karczevska, Maciej Karczewski, Nowa odmiana uzdy z wodzami łańcuchowymi z cmentarzyska kultury bogaczewskiej w Paprotkach Kolonii, stan. 1, woj. warmińsko-mazurskie 65  
A new variant of a horse bridle with chain-link reins from the cemetery of Bogaczewo Culture at Paprotki Kolonia, site 1, woj. warmińsko-mazurskie  
A n e k s: K. Piasecki, Paprotki Kolonia, stan. 1. Analiza antropologiczna kości z grobu 72
- Maria Kołacz, Pierścień z osady kultury przeworskiej w Izdebnie Kościelnym, województwo mazowieckie, stanowisko 1 87  
A finger-ring from a Przeworsk Culture settlement at Izdebno Kościelne, site 1, woj. mazowieckie, in Central Poland
- Wojciech Wróblewski, Tysiąclecie państwa polskiego: dawne koncepcje a nowe perspektywy 95  
Thousand years of Polish statehood: earlier concepts and new research perspectives

#### Materiały

- Radosław Marszałek, Materiały krzemienne ze stanowisk Berżupia, Dubicze, Dymitrówka i Grybosze z południowej Litwy 101  
Flint materials from Berżupia, Dubicze, Dymitrówka and Grybosze in Southern Lithuania
- Barbara Matraszek, Osada kultury pucharów lejkowatych ze stan. „Nad Wawrem” w Złotej, gm. Samborzec, woj. świętokrzyskie 123  
Funnel Beaker Culture settlement, site “Nad Wawrem” at Złota, gm. Samborzec, woj. świętokrzyskie  
A n e k s: Elżbieta Fedorowicz, Anna Gręzak, Alicja Lasota-Moskałewska, Szczątki zwierzęce z neolitycznego stanowiska w Złotej nad Wawrem, woj. świętokrzyskie
- Mirosława Andrzejowska, Osada kultury grobów klozowych na stan. 10 w Warszawie–Zerzniu 179  
A settlement of the Cloche Grave Culture in Warszawa–Zerzeń, site 10
- Katarzyna Opaszowska, Cmentarzysko kultury przeworskiej w Sochaczewie, woj. mazowieckie 197  
A cemetery of the Przeworsk Culture at Sochaczew, woj. mazowieckie, in Central Poland
- Katarzyna Czarnańska, Materiały z cmentarzyska płaskiego w Łęgu Piekarskim, woj. wielkopolskie w zbiorach PMA 209  
Materials from a flat grave cemetery at Łęg Piekarski (woj. wielkopolskie) in collection of the State Archaeological Museum
- Jerzy Głosik, Katalog materiałów Pogotowia Archeologicznego za lata 1982–1991 219  
The catalogue of the Archaeological Emergency Service for the years 1982–1991

#### Wykaz skrótów

245





**WIADOMOŚCI  
ARCHEOLOGICZNE**

**TOM LV**

*Tom ten Redakcja dedykuje*

***Pani prof. dr hab. Teresie Dąbrowskiej***

*wieloletniej kierownicze Działu Epoki Żelaza PMA*

*i redaktorce „Wiadomości Archeologicznych”*

*z okazji czterdziestej piątej rocznicy Jej pracy*

*w Państwowym Muzeum Archeologicznym w Warszawie*

Niniejszy tom został opracowany i przygotowany do druku w czasie, gdy dyrektorem PMA i redaktorem naczelnym „Wiadomości Archeologicznych” był dr Jan Jaskanis.

dr Wojciech Brzeziński  
dyrektor Państwowego Muzeum  
Archeologicznego w Warszawie

#### OD REDAKCJI

Niemal wszystkie artykuły zamieszczone tomie LV „Wiadomości Archeologicznych” napisane zostały przed wejściem w życie w Polsce reformy administracyjnej, tj. przed 1 stycznia 1999 roku. Redakcja wprowadziła w tych tekstach odpowiednie, w miarę możliwości dokładne zmiany, zatem wszystkie cytowane w tym tomie oznaczenia (gminy, powiaty i województwa) odnoszą się do o b e c n e g o podziału administracyjnego kraju.

Począwszy od tomu LIII Redakcja ujednoliciła zasady polskiej transliteracji tekstów pisanych cyrylicą, zgodnie z regułami stosowanymi w Bibliotece Narodowej (PN 83/N-01201 z dnia 1 lipca 1984 r.)

Redakcja „Wiadomości Archeologicznych” prosi Autorów o dostarczanie tekstów na dyskietkach lub dyskach CD w edytorach Microsoft Word lub Word Perfect w postaci niesformatowanej (z wyjątkiem znaków tabulacji, wyśrodkowania, kursywy i pogrubienia). Dyskietce powinien towarzyszyć jeden egzemplarz wydruku, sformatowanego w sposób odpowiadający znormalizowanej stronie maszynopisu. Ilustracje mogą być nadal przygotowywane metodami tradycyjnymi lub dostarczane na dyskietkach w postaci plików TIFF w rozdzielczości 600 pt/cal. Procedura ta ułatwi szybsze przygotowywanie prac do druku w tradycyjnej dla „Wiadomości Archeologicznych” formie edytorskiej.

dr Wojciech Brzeziński  
redaktor naczelny

JACEK ANDRZEJOWSKI

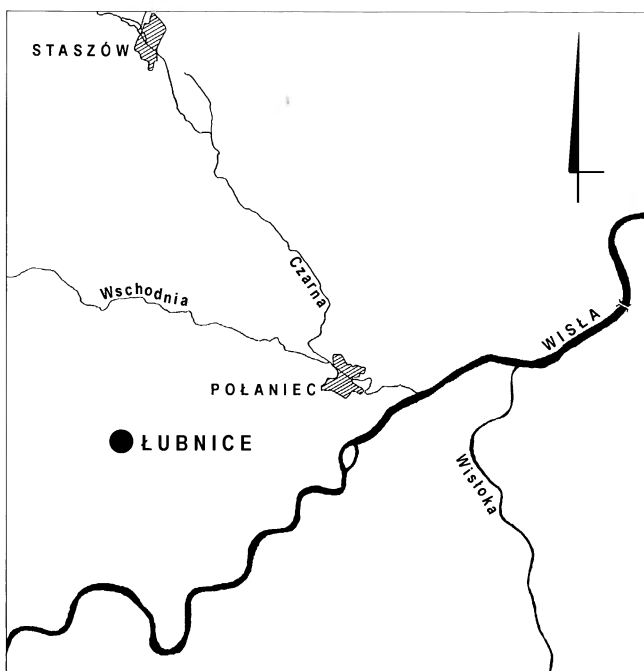
## PÓŻNORZYMSKA ZAPINKA Z ŁUBNIC, WOJ. ŚWIĘTOKRZYSKIE

A LATE ROMAN PERIOD FIBULA FROM ŁUBNICE, WOJ. ŚWIĘTOKRZYSKIE

W zbiorach Państwowego Muzeum Archeologicznego w Warszawie pod numerem IV/7589 znajduje się fragment zapinki brązowej, pochodzący z miejscowości Ł u b n i c e, gm. Połaniec, pow. Staszów, woj. świętokrzyskie (Ryc. 1). Jest to część facetowanego kabłąka z nóżką zakończoną profilowanym guzkiem i z wysoką pochewką o uszkodzonym łożysku; kabłąk i nóżka ornamentowane są nakładanymi pierścieniami z karbowanego drutu. W pochewce, zdobionej od strony ze-

wnętrznej ukośnym, rytym krzyżem, tkwi krótki trzpień o profilowanych zakończeniach, z identycznymi pierścieniami z nacinanego drutu. Długość zachowanego fragmentu wynosi 3,5 cm (Ryc. 2a). Fibula odkryta została najpewniej w trakcie poszukiwań prowadzonych na obszarze byłego powiatu stopnickiego w końcu XIX w. przez Erazma Majewskiego (E. Majewski 1900b, s. 89–90; 1901, s. 97–99) i trafiła do zbiorów jego muzeum, gdzie zarejestrowano ją ostatecznie pod numerem 26420<sup>1</sup>. Z Łubnic pochodzić też miała, obok materiałów z innych epok, zaginiona obecnie srebrna moneta rzymska (E. Majewski 1901, s. 148).

Bardzo wysoka pochewka, profilowany koniec nóżki i zdobienie pierścieniami z karbowanego drutu pozwalają łączyć tę fibulę z typem A.211. Zostały one uznane przez O. Almgrena za wczesne formy serii 4. grupy VII, choć morfologicznie odpowiadają fibulom serii 1. (O. Almgren 1923, s. 91–93, 96, tabl. IX:211). Nieznana konstrukcja zapięcia (dolna lub górna cięciwa) nie pozwala stwierdzić, czy mamy tu do czynienia z „klasyczną” fibulą grupy A.VII czy z tzw. sarmacką odmianą fibul z wysoką pochewką, znacznie liczniejszych na terenach przeworskich od tych pierwszych (A. Kietlińska, T. Dąbrowska 1963, s. 188–189; R. Kenk 1977, s. 329–333; K. Godłowski 1977, s. 23–24; 1988, s. 38–41). Nie przesądza tu sprawy zdobienie nacinanymi pierścieniami, jako że ornament ten spotykany jest równie często u obu wymienionych odmian (T. Kolnik 1964, s. 410–411, 415–417; 1965, s. 189–199; I. Peškař 1972, s. 103–107; W. Nowakowski 1983).



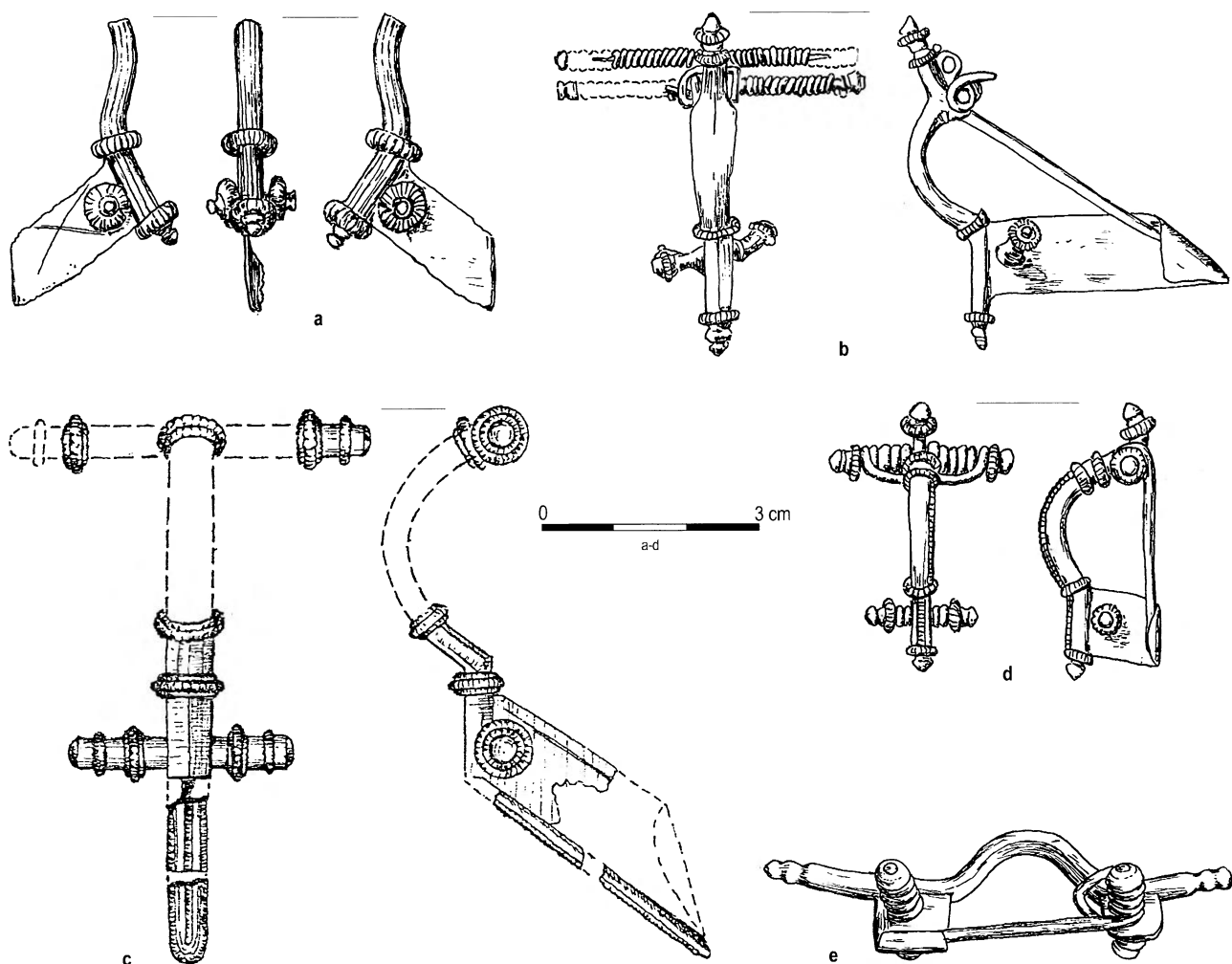
Ryc. 1. Ł u b n i c e, gm. Połaniec, woj. świętokrzyskie

<sup>1</sup> W Księdze Inwentarzowej Muzeum Erazma Majewskiego (dalej MEM) zapisano ją razem z innymi znaleziskami z lat 1898–1899 r. pod numerami 13999–14008, a następnie wydzielono pod osobnym numerem.

Chronologia kuszowatych fibul z wysoką pochewką I. serii grupy A.VII zamyka się na terenie kultury przeworskiej w ramach faz B<sub>2</sub>/C<sub>1</sub>–C<sub>1a</sub>. Nieco dłużej funkcjonowały zapinki tzw. odmiany sarmackiej, z górną cięciwą, zanikające w fazie C<sub>1b</sub>. Za młodsze uznawane są okazy z guzkiem na główce oraz egzemplarze bogato zdobione, odpowiadające morfologicznie typowi A.211. Dla fazy C<sub>2</sub> charakterystyczne są natomiast dwu- lub trójsprężynkowe zapinki zbliżone do typu A.210, zwykle o rozbudowanej ornamentyce, pojawiające się już w fazie C<sub>1b</sub>; są one stosunkowo liczne na południowo-wschodnich obszarach kultury przeworskiej (T. Dąbrowska 1968, s. 239–240; K. Godłowski 1970, s. 22; 1977, s. 23–24; 1981a, s. 96, 99; 1985, s. 89–90; 1988, s. 39–41). Egzemplarze zbliżone do okazu z Łubnic pochodzą m. in. z Opatowa, woj. śląskie (K. Godłowski 1971, s. 89, ryc. 4f), Radzic (T. Dąbrowska 1968), Biejkowa (B. Balke 1991, tabl. XVI:1), Cząstkowa Polskiego (niepublikowane materiały z badań M. Kulisiewicz) i Izdebnia Kościelnego (M. Kołacz 1995, s. 13, tabl. Ia; zbiory PMA, IV/9546), woj. mazowieckie, Hałdrychów, woj. dolnośląskie (*Kl. Ulbersdorf*; M. Jahn 1924, s. 101, ryc. 7) czy z Otałęży, woj. podkarpackie (A. Szałapata 1962, s. 19, ryc. 6a). Cechy zapinki z Łub-

nic (bardzo wysoka pochewka, facetowanie kabłąka i nóżki, nacinane pierścienie) pozwalają przypuszczać, że jej chronologię – niezależnie od pierwotnej konstrukcji sprężyny – należy zamknąć w ramach faz C<sub>1a</sub>–C<sub>1b</sub>.

Zdobienie pierścieniami z karbowanego drutu jest charakterystyczne przede wszystkim dla zapinek VI i VII grupy Almgrena z terenu kultur kręgu zachodnio-bałtyjskiego i kultury wielbarskiej, gdzie występują one licznie przez cały okres późnorzymski, poczynając od fazy B<sub>2</sub>/C<sub>1</sub> (E. Blume 1912, s. 29–32; 1915, s. 22–26; O. Almgren 1923, s. 78; K. Godłowski 1970, s. 38, 47, 52; 1974, s. 39–41, 65–68; 1988, s. 39–41; J. Okulicz 1973, s. 403–404, 422–424; W. Nowakowski 1983; 1991, ryc. 8). Zapinki takie, w tym dwu- i trójsprężynkowe, pojawiły się tu i rozwinęły zapewne wcześniej niż na obszarach przeworskich. Było to rezultatem bezpośrednich powiązań z sarmackimi terenami w Kotlinie Węgierskiej, skąd ozdobne zapinki VI i VII grupy mają się wywodzić (T. Kolnik 1964, s. 415–417, 422–423; K. Godłowski 1974, s. 68, 82–83; 1988, s. 41). Warto jednak zwrócić uwagę na możliwość wczesnej, wielbarskiej genezy motywu nacinanych pierścieni, wiążącą się z ornamentyką tzw. stylu barokowego (K. Godłowski 1974, s. 29; W. Nowakowski 1983).



Ryc. 2. Łubnice, woj. świętokrzyskie (a); Mățașaru, dép. Dimbovița, Rumunia (b); Cząstkowa Polski, woj. mazowieckie, gr. 21 (c); Żalęcino, woj. zachodniopomorskie, gr. 33A (d); Elbląg-Pole Nowomiejskie, woj. warmińsko-mazurskie (e).  
Brąz (a, e), srebro (b, c), brąz i srebro (d)

Również konstrukcja dwusprężynkowa może mieć podobne korzenie – np. z pewnie datowanego na fazę B<sub>2</sub>/C<sub>1</sub> kurhanu 15 z Węsiarów pochodzi charakterystyczna wielbarska fibula typu A.127 z taką właśnie budową sprężynki (J. Kmiecinski, M. Blombergowa, K. Walenta 1966, s. 66, 68, 74, tabl. 76:1). Można zatem sądzić, że omawiane zjawisko miało charakter bardziej skomplikowanego procesu o wielu nakładających się czynnikach, przez co trudne jest do jednoznacznego zdefiniowania. Tłumaczy to jednocześnie dość szerokie ramy chronologiczne ozdobnych fibul VI i VII grupy (też tzw. odmiany sarmackiej), traktowanych jako jednolity zespół. Równie nieostro datowane są ozdobne zapinki z wysoką pochewką z innych obszarów – np. fibule z terenów kultury czerniachowskiej i kurhanów karpaccich oraz ze strefy nadczarnomorskiej A. K. Ambroz datuje ogólnie na koniec II – III w. n.e. (1966, s. 67, 73, tabl. 21:3/3, 25:2; por. też I. S. Vinokur 1979, s. 118, ryc. 15:2, s. 128–129; M. P. Gereta 1989, s. 288, ryc. 4:111a, s. 285, ryc. 3:130a, s. 293, ryc. 7:5a). E. L. Gorochovskij (1987, s. 61–63) zalicza te zapinki do tzw. południowo-wschodniej odmiany fibul grupy A.VII i odnosi je do najstarszego horyzontu kultury czerniachowskiej.

Niezwykle rzadkie są natomiast analogie do specyficznego zdobienia pochewki fibuli z Żubnic. Znane są mi jedynie trzy takie zapinki: z cmentarzyska w Żalęciniu, woj. zachodniopomorskie, gr. 33A, położonego na zachodnim skraju kultury wielbarskiej (P. Kaczanowski, R. Madyda-Legutko, E. Nawrońska 1984, s. 75, ryc. 5.25:1), z przeworskiej nekropoli w Cząstkowie Polskim, woj. mazowieckie, gr. 21 (niepublikowane materiały z badań M. Kulisiewicz) oraz z osady dackiej grupy Militari-Chilia z Mătăsaru, dép. Dîmbovița w Muntenii (Gh. Bichir 1984, s. 47–48, tabl. XXXIX:1). Brązowa zapinka z Żalęcina morfologicznie reprezentuje wczesną formę fibul A.VII, serii I, ze stosunkowo niską pochewką. Bogate zdobienie pierścieniami i aplikacjami z karbowanego drutu srebrnego odpowiada typowi A.211. Zdobienie pochewki ma tu postać trzpień z krótko nawiniętym po obu stronach drutem. Trzpień ten zakończony jest ozdobnymi guzkami odpowiadającymi guzkom na główce i na osi sprężynki, którą wyraźnie naśladuje (Ryc. 2d). Zespół datowany jest na fazę B<sub>2</sub>/C<sub>1</sub>–C<sub>1a</sub>; obecność omawianej zapinki wskazuje na jej młodszy odcinek (P. Kaczanowski, R. Madyda-Legutko, E. Nawrońska 1984, s. 92–93, 107). Srebrny egzemplarz z Cząstkowa jest zachowany w częściowo przetopionych fragmentach: pierwotnie miał bardzo wysoką pochewkę i bogate zdobienie. Trzpień w pochewce, podobnie jak w przypadku Żalęcina, ma nałożone guzki identyczne z guzkami na osi sprężynki (Ryc. 2c). Również ze srebra wykonana jest fibula z Mătăsaru. Należy ona do późnych odmian serii I, grupy A.VII, na co wskazuje bardzo wysoka pochewka, rozbudowany guzek na główce, a przede wszystkim dwusprężynkowa konstrukcja. Trzpień w pochewce ma nałożone rozbudowane plastycznie guzki

(Ryc. 2b). Zapinka ta znaleziona została w warstwie datowanej na III – początek IV w. W środowisku lokalnym jest formą obcą – Gh. Bichir wskazuje na jej ogólnie północne pochodzenie (Gh. Bichir 1984, s. 47, 87–88). W świetle danych odnośnie rozprzestrzenienia takich zapinek nie można jednak przesądzić tej kwestii jednoznacznie.

Podobne zdobienie pochewki spotykamy w przypadku jeszcze jednej zapinki – tu jednak stosunkowo długi trzpień z nawiniętym drutem wyraźnie imituje sprężynkę fibuli (Ryc. 2e). Pochodzi ona z terenu wielbarskiego cmentarzyska w Elblągu–Polu Nowomiejskim (*Elbing–Neustädterfeld*; S. Anger 1880, s. 117, tabl. V:25) i jest zapewne znaleziskiem luźnym. Fibula ta typologicznie wiąże się najprawdopodobniej z lokalną, bornholmską odmianą kuszowatych zapinek z pełną pochewką, wydłużoną nóżką i długim guzkiem na główce<sup>2</sup> (zob. np. E. Vedel 1886, ryc. 274; O. Klindt-Jensen 1957, ryc. 87–88; A. Bitner-Wróblewska 1991, s. 233–236, ryc. 7). Chronologia tej grupy fibul określana jest na starszą germańską epokę żelaza (*aldre germansk jernalder*), co na terenach południowego wybrzeża Bałtyku odpowiada okresowi wędrówek ludów, i to raczej jego rozwiniętej fazie (zob. L. Jørgensen 1989; A. Bitner-Wróblewska 1992). Datowanie zapinki z Elbląga powoduje, że nie jest całkiem jasna jej przynależność kulturowa – może się ona wiązać z najpóźniejszym horyzontem nekropoli wielbarskiej lub, co nawet bardziej prawdopodobne, już z fazą ekspansji ludności bałtyjskiej<sup>3</sup>.

Ciekawe, że motyw „drugiej sprężynki” umieszczonej na przeciwległym końcu fibuli znajduje analogie znacznie wcześniej, bo w okresie wczesnorzymskim. Zapinki z ewidentną już imitacją sprężynki umieszczonej na nóżce są jednak niezwykle rzadkie i pochodzą wyłącznie ze stanowisk z północnej części kręgu nadłabskiego, z cmentarzysk Hamburg–Marmstorf, stan. 9 (W. Wegewitz 1964, s. 58, tabl. 15:29, 43:209), Garlstorf, stan. 27 (niepublikowane materiały w Helms-Museum w Hamburgu; zob. W. Thieme 1984) oraz Archsum na wyspie Sylt (K. Kersten, P. La Baume 1958, s. 371, tabl. 146:3,5). Wszystkie te fibule morfologicznie należą do 9. serii V grupy Almgrena i datowane są pewnie na fazę B<sub>2</sub>. Być może opisany wzór jest dalekim echem wczesnolateńskich zapinek z pseudosprężynką na nóżce z faz LT A – LT B (K. Peschel 1972), które występowały m. in. na tym samym obszarze. Jest bardzo prawdopodobne, że właśnie ten specyficzny motyw zdobniczy uległ w okresie późnorzymskim daleko posuniętej transformacji, przyjmując postać ozdobnych guzków z pierścieniami z karbowanego drutu mocowanych do pochewek zapinek. Odległym refleksem tego samego

<sup>2</sup> Dziękuję mgr Annie Bitner-Wróblewskiej za cenne uwagi odnośnie pochodzenia i datowania tej fibuli.

<sup>3</sup> Na temat sytuacji kulturowej w rejonie Elbląga w V–VI w. oraz przesuwania się osadnictwa bałtyjskiego na zachód od Wysoczyzny Elbląskiej zob. K. Godłowski 1989, s. 12–63, szczególnie s. 31–35, mapy 3–4; tenże, 1981b, s. 104–118.

lateńskiego wzorca mogą być także pętelki na nóżkach fibul z ozdobnie zwijanego drutu z okresu wpływów rzymskich (J. Andrzejowski 1992). Zjawisko przeżywania się w głąb okresu rzymskiego stylistyki tkwiącej korzeniami w świecie celtyckim ma zresztą znacznie szerszy zasięg, nie doczekało się jednak jak dotąd zadowalającego opracowania<sup>4</sup>.

W trakcie intensywnych poszukiwań powierzchniowych, jakie Erazm Majewski prowadził przed rokiem 1900 na terenie d. powiatu stopnickiego guberni kieleckiej, w bezpośrednim sąsiedztwie Łubnic odkrytych zostało kilka dalszych stanowisk kultury przeworskiej z wczesnej fazy okresu późnorzymskiego. Materiały z tych badań rejestrowane były w obrębie wsi, bez bliższej lokalizacji, nie jest zatem pewne, czy serie synchronicznych zabytków pochodzą w rzeczywistości z jednego stanowiska (Por. B. Chomentowska, J. Michalski, E. Twarowska 1985, s. 5).

Większy zespół znalezisk, pozwalający na określenie charakteru stanowiska i jego ram chronologicznych, pochodzi tylko z **B e s z o w e j**, gm. Połaniec. Zachowane materiały z tego cmentarzyska znajdują się obecnie w PMA (IV/565), a większość z nich została opublikowana (T. Liana 1962, s. 47–48, tabl. X–XI). Część zabytków wzmiankowanych przez E. Majewskiego (1901, 144–146; 1911, s. 130) zidentyfikowano w zbiorach PMA już po ukazaniu się opracowania T. Liany. Są to następujące przedmioty:

1. Fr-t zdeformowanej brąz. jednoczęściowej zapinki grupy A.VI z lekko poszerzoną nóżką, MEM 14075(?). Dług. zach. 4,2 cm (Ryc. 3b). 2. Fr-t brąz. zapinki z wysoką pochewką odmiany sarmackiej, z szerokim kabłąkiem i z guzkiem na główce, MEM 14062. Dług. zach. 2 cm (Ryc. 3d). 3. Odkształcony fr-t brąz. jednoczęściowej zapinki grupy A.VI, z płaskim kabłąkiem facetowanym na krawędziach, MEM 14061. Dług. zach. 4,4 cm (Ryc. 3a). 4. Zdeformowany fr-t brąz. fibuli z podwiniętą nóżką, MEM 14068. Dług. zach. 2,3 cm (Ryc. 3e). 5. Sprężynka fibuli brąz. z kuszowatą cięciwą, MEM 14069. Dług. 2 cm (Ryc. 3g). 6. Szpila z 4-zwojową sprężynką zapinki brąz. A.VI, MEM 14064. Dług. 4,2 cm (Ryc. 3c). 7. Fr-t żel. zapinki z podwiniętą nóżką, MEM 14073. Dług. zach. 2,9 cm (Ryc. 3f). 8. Fr-t brąz. sprężynki zapinki, na żel. osi zakończonej guzkiem, MEM 14061–094. Dług. zach. 1,2 cm. 9. Fr-t brąz. sprężynki zapinki oczkowatej serii pruskiej, MEM 14068. 10. Zgięta igła brąz., MEM 14077(?). 11. Żel. nit grzebienia wieloczęściowego, MEM 18827. Dług. 8,2 cm. 12. Brąz. okucie końca pasa z płytką zakończoną profilowanym jęczyzkiem, MEM 14070. Dług. 4,9 cm (Ryc. 3j). 13. Kamienny (chalcedonowy?) paciorek poliedryczny typu 499 wg Tempelmann-Mączyńskiej, MEM 14049. Wym. 11×8×4 mm (Ryc. 3i). 14. Fr-t melonowatego paciorka z półprzezroczystego szkła barwy niebieskiej, typu 162 wg Mączyńskiej. Wym. 11×8 mm (Ryc. 3h).

Znaleziska te nie zmieniają chronologii stanowiska, wskazują jednak – przy wszelkich zastrzeżeniach co do reprezentatywności kolekcji z Beszowej – na szczególną intensywność materiałów ze stadium C<sub>1a</sub>. Z Beszowej pochodzą też, być może z tego samego stanowiska, monety Trajana i Kommodusa (K. Mitkowska-Szubert 1989).

<sup>4</sup> Odnośnie niektórych kategorii zabytków, poświadczających takie związki zob. np. K. Czarnecka 1989; J. Andrzejowski 1992.

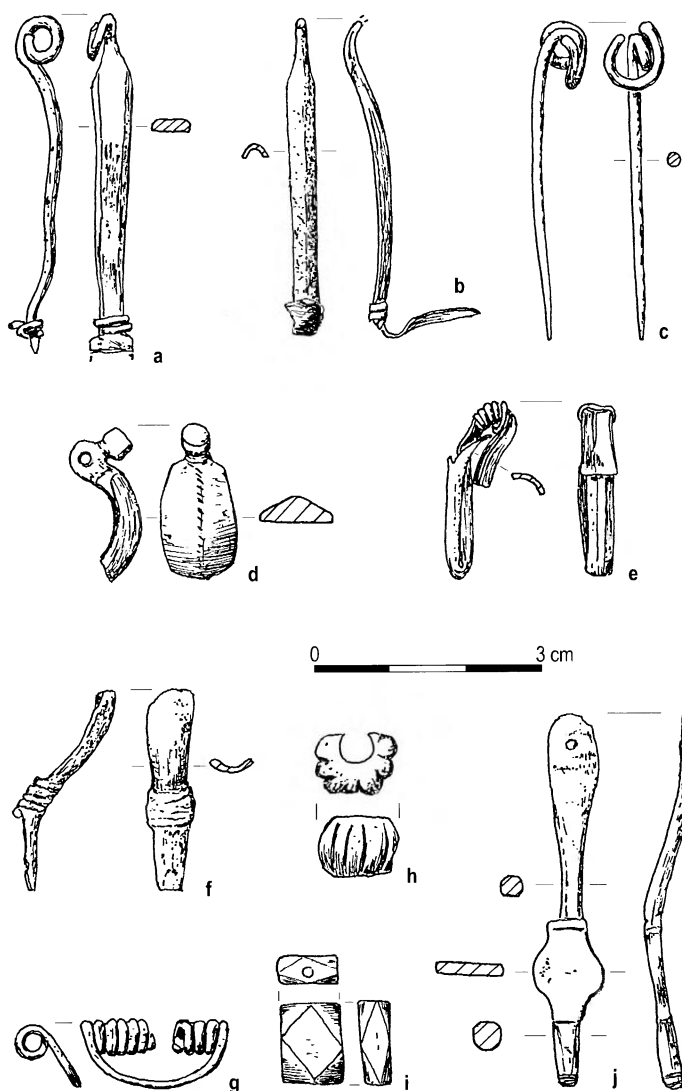
Z pozostałych stanowisk znane są – podobnie jak z Łubnic – tylko pojedyncze zabytki, które mogą być pewnie łączone z kulturą przeworską.

We wsi **B o r k i**, gm. Połaniec (PMA, IV/7590), znaleziono ułamki 2 fibul brązowych. Nie zachowały się natomiast wzmiankowane przez E. Majewskiego (1900b, s. 90) fr-ty fibul i paciorki szklane.

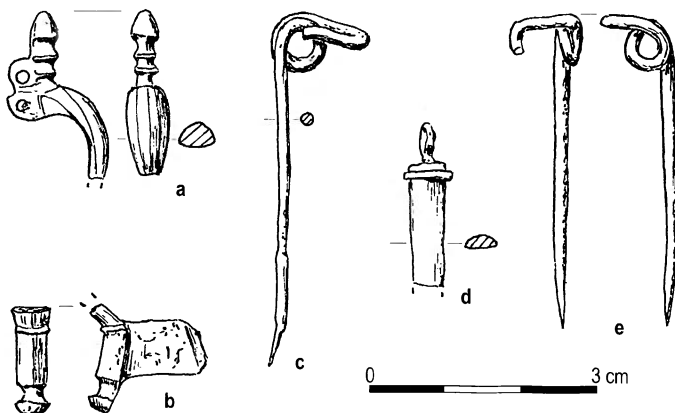
1. Fr-t jednoczęściowej zapinki A.VI z 4-zwojową sprężynką, MEM 26379. Dług. 4,7 cm (Ryc. 4c). 2. Główka dwuczęściowej zapinki A.VI, zdobiona pierścieniem z gładkiego drutu, MEM 26388. Dług. zach. 2,1 cm (Ryc. 4d).

Fragmenty zapinek brązowych pochodzą także ze **S t a r e j W s i** koło Przeczowa, gm. Połaniec (PMA, IV/8635).

1. Fr-t główki brąz. zapinki A.VII z profilowanym guzkiem i (pierwotnie) 2 sprężynkami na żel. osiach. Dług. zach. 2,3 cm (Ryc. 4a). 2. Fr-t nóżki brąz. zapinki A.VII serii I. Dług. zach. 1,4 cm (Ryc. 4b). 3. Fr-t brąz. sprężynki zapinki na żel. osi. Dług. zach. 1,3 cm. 4. Fr-t szpili fibuli(?) brąz. (E. Majewski 1911, s. 135; d. zbiory MEM nr 6381–6445; zob. O. Almgren 1923, s. 199).



Ryc. 3. **B e s z o w a**, woj. świętokrzyskie. Brąz (a–e, g, j), żelazo (f), szkło (h), kamień (i)



Ryc. 4. Stara Wieś, woj. świętokrzyskie (a, b); Borki, woj. świętokrzyskie (c, d); Zdzieci, woj. świętokrzyskie (e). Brąz (a-e)

Spośród znalezisk ze wsi Zdzieci, gm. Połaniec, zachowały się jedynie:

1. Część brąz. zapinki grupy A.VI (Ryc. 4e): szpila z 4-zwojową sprężynką, dług. 4,1 cm (E. Majewski 1900b, s. 89–90; PMA, IV/7587, d. zbiory MEM 26369). 2. Denar Tytusa (E. Majewski 1900b, s. 89; A. Kietlińska 1957, s. 290; PMA, IV/5091, d. MEM 10370).

Inne, wymienione przez E. Majewskiego (1900b, s. 90), materiały z tego stanowiska zdają się wskazywać, że było to cmentarzysko. Charakter sepulkralny miało też prawdopodobnie stanowisko w Starej Wsi, za czym przemawia stan zachowania znalezionych tam brązów. W przypadku Borków i Łubnic próba określenia charakteru stanowisk nie jest możliwa. Dotyczy to także Oleśnicy, gm. loco, woj. świętokrzyskie, skąd pochodzą denary Marka Aureliusza oraz Wespazjana (A. Kietlińska 1971, s. 228–229; PMA, IV/5404, d. MEM

3297–3359) oraz bliżej nieokreślony paciorek bursztynowy (E. Majewski 1901, s. 141).

Nieco starsze od opisanych wyżej są znaleziska z Grabowej, gm. Połaniec: brąz. pierścionek typu Beckmann 15 (PMA, IV/7588, d. MEM 26409 (9813); E. Majewski 1900a, s. 43, ryc. 30; 1911, s. 132) i denar Trajana<sup>5</sup> (PMA, IV/5059, d. MEM 26406 (9798); A. Kietlińska 1957, s. 276). Z kulturą przeworską wiążą się zapewne także stanowiska z położonej koło Borków wsi Góra oraz z Borków, gm. Oleśnica, woj. świętokrzyskie – na obu miano znaleźć m.in. fr-ty brązowych i żelaznych zapinek oraz paciorków szklanych (E. Majewski 1901, s. 142–143; 1911, s. 131–132). Ich chronologii nie można jednak określić nawet w przybliżeniu.

Ta wyraźna koncentracja stanowisk przeworskich w trójkącie między dolnym biegiem rzek Wschodniej i Czarnej a Wisłą jest rezultatem aktywnej działalności terenowej, prowadzonej w tym rejonie u schyłku XIX w. przez Erazma Majewskiego. Brak dobrych publikacji zarejestrowanych przezeń materiałów spowodował, że w zasadzie poza Beszową nie weszły one do literatury przedmiotu (por. J. Wielowiejski 1960, mapa III; K. Godłowski 1985, mapy 5–6), nawet szczegółowych opracowań regionalnych odnoszących się do stanu badań okresu wpływów rzymskich (P. Kaczanowski,

<sup>5</sup> Wspomniane przez A. Kietlińską za K. Majewskim (1949, s. 118) monety Hadriana i Arkadiusza w rzeczywistości znaleziono w Grabowej k/Pilzna (por. L. Piotrowicz 1937, s. 100; M. Gumowski 1958, s. 128) – zapewne chodzi tu o miejscowość Grabiny, gm. Dębica, w woj. podkarpackim (dawn. tarnowskim; A. Bursche 1988, s. 210).



Ryc. 5. Sichoń, d. pow. stopnicki

R. Madyda-Legutko, J. Poleski 1984, ryc. 17, s. 113–117; P. Kaczanowski, R. Madyda-Legutko 1986, s. 98–119, mapy 4–6). Żadnych stanowisk z okresu rzymskiego nie ujawniły tu badania powierzchniowe z lat 50-tych XX w. (J. Machnik 1957). Dopiero systematyczne badania wykopaliskowe i powierzchniowe prowadzone na omawianym obszarze w ostatnich latach potwierdziły obraz osadnictwa przeworskiego zarejestrowany przez Erazma Majewskiego. Wymienić tu trzeba nowo odkryte i dobrze już rozpoznane cmentarzyska w Grzybowie, gm. Staszów (K. Garbacz 1990; E. i K. Garbaczowie 1990) i w Zawadzie, gm. Połaniec (B. Chomentowska 1983; B. Chomentowska, J. Michalski, E. Twarowska 1985, s. 9–10, ryc. 10–13; B. Chomentowska, J. Michalski 1988a; 1988b; 1992) czy leżącą po przeciwnej stronie Wisły dużą osadę w Otałęży, gm. Czermin, woj. podkarpackie (A. Szałapata 1962; 1963; 1964; 1968). W Otałęży znaleziono m. in. dwusprężynkową fibulę z wysoką pochewką, zdobioną nakładanymi pierścieniami z karbowanego drutu (A. Szałapata 1962, s. 19, ryc. 6a), odpowiadającą zapewne morfologicznie zapince z Łubnic.

Kilkanaście kolejnych stanowisk przeworskich, w tym kilka lepiej datowanych, zarejestrowano podczas planowych badań powierzchniowych<sup>6</sup>. Późnorzymska osada z Rytwian, gm. Staszów, wiązać się może ze znany wcześniej cmentarzyskiem z tej miejscowości

<sup>6</sup> Opieram się tu na danych z Ośrodka Dokumentacji Zabytków w Warszawie z kwietnia 1992 r. Badaniami nie objęto wówczas jeszcze bezpośrednich okolic Łubnic.

(M. Aleksiewicz 1958, s. 23 przyp. 18). Rozległą osadę datowaną na cały okres wpływów rzymskich ujawniono w S i c h o w i e D u ż y m, gm. Staszów, woj. świętokrzyskie. Być może także tej osadzie towarzyszyła nekropola. W Dziale Dokumentacji PMA przechowywana jest odbitka amatorskiej fotografii wykonanej zapewne w latach 1950-tych lub 1960-tych, sygnowana *Sichów, pow. stopnicki*, przedstawiająca 2 umba (typu J.7a i J.6) oraz kleszcze kowalskie (Ryc. 5) – zabytki te bez wątpienia pochodzą z wyposażenia grobów. W Sichowie znaleziono także denar Domicjana (L. Piotrowicz 1934, s. 101; M. Gumowski 1958, s. 114). Kilka osad późnorzymskich odkryto w rejonie Połańca, skąd pochodzi znany skarb denarów republikańskich i augustiańskich (A. Kunisz 1970; 1975; J. Kolendo 1986; A. Bursche 1995), zaś w pobliskiej Barszczówce, gm. Połaniec, natrafiono na ślady późnorzymskiego cmentarzyska? (A. Grossman, J. Michalski 1992, s. 218). Wszystko to wskazuje, że szczególnie koncentracja materiałów przeworskich między Czarną i Wschodnią a Wisłą jest odzwierciedleniem rzeczywistego, intensywnego skupiska osadniczego, funkcjonującego tu zarówno we wczesnym jak i – zapewne przede wszystkim – w późnym okresie wpływów rzymskich.

Warszawa, 1993 r.

*Mgr Jacek Andrzejowski*  
*Państwowe Muzeum Archeologiczne w Warszawie*  
*ul. Długa 52*  
*00-241 Warszawa*

## BIBLIOGRAFIA

- A l e k s i e w i c z, M.  
 1958 Zarys osadnictwa w okresie lateńskim i rzymskim oraz wpływów kultury prowincjonalno-rzymskiej na ziemię województwa rzeszowskiego, „Rocznik Województwa Rzeszowskiego” 1.
- A l m g r e n, O.  
 1923 Studien über nordeuropäische Fibelformen der erste nachchristlichen Jahrhunderte mit Berücksichtigung der provinzialrömischen und südrussischen Formen, Leipzig<sup>2</sup>.
- A m b r o z, A. K.  
 1966 Fibuly juga evropejskoj časti SSSR II v. do n.e – IV v. n.è., Archeologija SSSR, Moskva.
- A n d r z e j o w s k i, J.  
 1992 The Roman Period Brooches Made of Decoratively Coiled Wire, *Barbaricum* 2, Warszawa, s. 160–177.
- A n g e r, S.  
 1880 Das gemischte Gräberfeld auf dem Neustädter Felde bei Elbing, „Zeitschrift für Ethnologie” 12, s. 106–125.
- B a l k e, B.  
 1991 Kultura przeworska w międzyrzeczu Wisły, Pilicy i Hżanki, Warszawa.
- B e c k m a n n, C h.  
 1969 Metallfingerringe der römischen Kaiserzeit im freien Germanien, *SJahr.* XXVI, s. 5–106.
- B i c h i r, G h.  
 1984 Geto-Dacii din Muntenia în epoca romană, București.
- B i t n e r - W r ó b l e w s k a, A.  
 1991 Between Scania and Samland. From Studies of Stylistic Links in the Baltic Basin during the Early Migration Period, „Fornvännen” 86, s. 225–241.
- 1992 The Southeastern Baltic Zone and Scandinavia in the Early Migration Period, *Barbaricum* 2, Warszawa, s. 245–263.
- B l u m e, E.  
 1912 Die germanischen Stämme und die Kulturen zwischen Oder und Passarge zur römischen Kaiserzeit, część I, Würzburg.
- 1915 Die germanischen Stämme und die Kulturen zwischen Oder und Passarge zur römischen Kaiserzeit, część II, Würzburg.
- B u r s c h e, A.  
 1988 Znaleźiska monet rzymskich z Małopolski. Uwagi na marginesie pracy Andrzeja Kunisza, *WN* 32, s. 207–214.
- 1995 Czy skarb z Połańca był łupem z bitwy w Lesie Teutoburskim?, [w:] A. Bursche, M. Mielczarek, W. Nowakowski (red.), *Nvnc de Svebis dicendum est...*, *Studia archaeologica et historica Georgii Kolendo ab amicis et discipulis dicata*, Warszawa, s. 85–91.
- C h o m e n t o w s k a, B.  
 1983 Cmentarzysko z okresu rzymskiego w Zawadzie, gm. Połaniec, woj. Tarnobrzeg, *WA XLV/2*, 1980, s. 225–235.
- C h o m e n t o w s k a, B., M i c h a l s k i, J.  
 1988a Grób szkieletowy z cmentarzyska rzymskiego w Zawadzie, gm. Połaniec, woj. Tarnobrzeg, *SprArch.* XXXIX, s. 193–200.



- 1988b Période romaine: les sépultures du village Zawada, dép. de Tarnobrzeg, *Inv.Arch.* LVIII.
- 1992 Ciałopalny zespół grobowy z cmentarzyska z okresu wpływów rzymskich w Zawadzie, woj. tarnobrzесьkie, *WA LII/1*, 1991–1992, s. 99–110.
- Chomentowska, B., Michalski, J., Twarowska, E.
- 1985 Najstarsze dzieje Połańca i jego okolic, Staszów.
- Czarnecka, K.
- 1989 Ein Ring aus Roggendorf in Niederösterreich und seine kaiserzeitliche Parallelen im Barbaricum, „Fundberichte aus Österreich” 27, 1988, s. 11–17.
- Dąbrowska, T.
- 1968 Grób ciałałpalny z okresu rzymskiego z miejscowości Radzi-ce, pow. Opoczno, *WA XXXIII*, s. 239–240.
- Garbacz, K.
- 1990 Wstępne wyniki badań przeprowadzonych na cmentarzysku ciałałpalnym kultury przeworskiej w Grzybowie, gm. Staszów, woj. Tarnobrzeg, *SprArch.* XLI, s. 181–194.
- Garbaczowie, E. i K.
- 1990 Grób z koniem odkryty na cmentarzysku kultury przeworskiej w Grzybowie, gm. Staszów, woj. Tarnobrzeg, *SprArch.* XLII, s. 263–280.
- Gereta, M. P.
- 1989 Nowe mogiły’niki černjachovskoj kul’tury zapadnoj Podolii i vel’barskaja kul’tura, [w:] *Kultura wielbarska w młodszym okresie rzymskim, część II*, Lublin, s. 283–297.
- Godłowski, K.
- 1970 The Chronology of the Late Roman and Early Migration Periods in Central Europe, *Prace Archeologiczne* 11, Kraków.
- 1971 Okres wpływów rzymskich, [w:] M. Gedl, B. Ginter, K. Godłowski, *Pradzieje i wczesne średniowiecze dorzecza Liswarty, część II*, Katowice, s. 71–117.
- 1974 Chronologia okresu późnorzymskiego i wczesnego okresu wędrówek ludów w Polsce północno-wschodniej, *RB XII*, s. 8–110.
- 1977 Materiały do poznania kultury przeworskiej na Górnym Śląsku (część II), *MSiW IV*, s. 7–234.
- 1981a Kultura przeworska, [w:] *Prahistoria ziem polskich* 5, s. 57–135.
- 1981b Okres wędrówek ludów na Pomorzu, *PomAnt.* 10, s. 65–129.
- 1985 Przemiany kulturowe i osadnicze w południowej i środkowej Polsce w młodszym okresie przedrzymskim i w okresie wpływów rzymskich, Wrocław.
- 1988 Problemy chronologii okresu rzymskiego, [w:] *Scripta Archaeologica*, Kraków, s. 27–47.
- 1989 Ziemie polskie w okresie wędrówek ludów. Problem pierwotnych siedzib Słowian, *Barbaricum I*, Warszawa, s. 12–63.
- Gorochowski, E. L.
- 1987 Rannij etap černjachovskoj kul’tury (k probleme chronologičeskoj definiciji), [w:] *Kultura wielbarska w młodszym okresie rzymskim. Streszczenia referatów*, Lublin, s. 61–67.
- Grossman, A., Michalski, J.
- 1992 Stanowisko wielokulturowe z epoki brązu w Zrębinie, gm. Połaniec, woj. tarnobrzесьkie, na tle osadnictwa w dolnym biegu rzek Czarnej i Wschodniej, *WA LI/2*, 1991–1992, s. 177–222.
- Gumowski, M.
- 1958 Moneta rzymska w Polsce, *PArch.* X, s. 87–149.
- Jahn, M.
- 1924 Funde aus dem vierten Jahrhundert n.Chr., „*Altschlesien*” 1/2, s. 86–103.
- Jørgensen, L.
- 1989 En kronologi for yngre romersk og ældre germansk jernalder på Bornholm, [w:] *Simblegård – Trelleborg. Danske gravfund fra førromersk jernalder til vikingetid*, *Arkæologiske Skrifter* 3, København, s. 168–187.
- Kaczanowski, P., Madyda-Legutko, R.
- 1986 Stan i potrzeby badań nad młodszym okresem przedrzymskim i okresem rzymskim w Małopolsce, [w:] *Stan i potrzeby badań nad młodszym okresem przedrzymskim i okresem wpływów rzymskich w Polsce*, Kraków, s. 98–119.
- Kaczanowski, P., Madyda-Legutko, R., Nawrońska, E.
- 1984 Birytualne cmentarzysko z okresu wpływów rzymskich we wsi Żalęcino, woj. Szczecin (Badania 1976, 1978, 1979), *MZP XXVI*, 1980 (1982), s. 61–110.
- Kaczanowski, P., Madyda-Legutko, R., Polecki, J.
- 1984 Cmentarzysko kultury przeworskiej w Górcie Stogniewskiej koło Proszowic, *SprArch.* XXXVI, s. 83–121.
- Kenk, R.
- 1977 Studien zum Beginn der jüngeren römischen Kaiserzeit in der Przeworsk-Kultur, dargestellt im Beispiel der Gräberfelder von Chorula und Spicymierz, *BerRGK* 58/1, s. 161–446.
- Kersten, K., La Baume, P.
- 1958 Vorgeschichte der nordfriesischen Inseln, Neumünster.
- Kietlińska, A.
- 1957 Monety starożytne w zbiorach Państwowego Muzeum Archeologicznego w Warszawie, *MS II*, s. 269–291.
- 1971 Nowe dane do mapy monet starożytnych, *WA XXXVI*, s. 227–230.
- Kietlińska, A., Dąbrowska, T.
- 1963 Cmentarzysko z okresu wpływów rzymskich we wsi Spicymierz, powiat Turek, *MS IX*, s. 143–254.
- Klindt-Jensen, O.
- 1957 Bornholm i folkevanderingstiden, København.
- Kmieciński, J., Blomborgowa, M., Walenta, K.
- 1966 Cmentarzysko kurhanowe ze starszego okresu rzymskiego w Węsiarach w pow. kartuskim, *PMMAE* 12, s. 37–118.
- Kolendo, J.
- 1986 O skarbie monet rzymskich z Połańca, „*Biuletyn Numizmatyczny*” 9-12 (221-224), s. 161–165.
- Kolník, T.
- 1964 Honosné spony mladšej doby rímskej vo svetle nálezov z juhozápadného Slovenska, *SIA* 12, s. 409–446.
- 1965 K typológii a chronológii niektorých spón z mladšej doby rímskej na juhozápadnom Slovensku, *SIA* 13, s. 183–236.
- Kořacz, M.
- 1995 Osada kultury przeworskiej w Izdbnie Kościelnym, stanowisko I, gmina Grodzisk Mazowiecki, *Barbaricum* 5, Warszawa.
- Kunisz, A.
- 1970 Skarb rzymskich denarów z czasów Republiki i Augusta, odkryty w Połańcu, pow. Staszów, „*Rocznik Muzeum Świętokrzyskiego*” 6, s. 103–159.
- 1975 Dalszy denar republikański ze skarbu z Połańca, „*Rocznik Muzeum Świętokrzyskiego*” 9, s. 327–329.
- Liana, T.
- 1962 Znaleźiska z okresu późnolatańskiego i rzymskiego z terenu województwa kieleckiego w zbiorach Państwowego Muzeum Archeologicznego, *WA XXVIII*, s. 47–58.
- Machnik, J.
- 1957 Sprawozdanie z badań powierzchniowych lewobrzeżnej terasy Wisły na odcinku Igołomia–Sandomierz, *SprArch.* IV, s. 151–167.

- M a j e w s k i, E.  
1900a Garncarstwo we wsiach Grabowa i Góra (w pow. stopnickim), „Światowit” II, s. 29–43.  
1900b Sprawozdanie z wycieczek archeologicznych, dokonanych w latach 1898 i 1899 (notatka tymczasowa), „Światowit” II, s. 85–91.  
1901 Powiat stopnicki pod względem przedhistorycznym. Część pierwsza, „Światowit” III, s. 95–161.  
1911 Katalog treściwy zbioru przedhistorycznego ułożonego porządkiem miejscowości, „Światowit” IX, s. 128–156.
- M a j e w s k i, K.  
1949 Importy rzymskie na ziemiach słowiańskich, Wrocław.
- M i t k o w a - S z u b e r t, K.  
1989 Beszowa, gm. Połaniec, woj. Tarnobrzeg, WN 31/1-2, 1987, s. 98.
- N o w a k o w s k i, W.  
1983 Kultura bogaczewska na Pojezierzu Mazurskim od schyłku późnego okresu przedrzymskiego do starszej fazy późnego okresu wpływów rzymskich. Próba analizy chronologiczno-kulturowej (m-pis).  
1991 Kulturowy krąg zachodniobałtyjski w okresie wpływów rzymskich. Kwestia definicji i podziałów wewnętrznych, [w:] Archeologia bałtyjska. Materiały z konferencji, Olsztyn 24-25 kwietnia 1988 roku, Olsztyn, s. 42–66.
- O k u l i c z, J.  
1973 Pradzieje ziem pruskich od późnego paleolitu do VII w. n.e., Wrocław.
- P e s c h e l, K.  
1972 Fibeln mit Spiralfuß, „Zeitschrift für Archäologie” 6, s. 1–42.
- P e š k a ř, I.  
1972 Fibeln aus der römischen Kaiserzeit in Mähren, Praha.
- P i o t r o w i c z, L.  
1934 Drobne znaleziska monet rzymskich w Polsce, „Wiadomości Numizmatyczno-Archeologiczne” XVI, 1934, s. 97–104.  
1937 Znaleziska monet greckich i rzymskich przy budowie kolei małopolskich, „Wiadomości Numizmatyczno-Archeologiczne” XVIII, 1936, s. 95–109.
- S z a ł a p a t a, A.  
1962 Tymczasowe sprawozdanie z badań ratowniczych na osadzie rzymskiej w Otałęży, pow. Mielec, „Sprawozdanie Rzeszowskiego Ośrodka Archeologicznego za rok 1962”, Rzeszów, s. 19–21.  
1963 Badania archeologiczne osady z okresu rzymskiego w Otałęży, pow. Mielec, „Sprawozdanie Rzeszowskiego Ośrodka Archeologicznego za rok 1963”, Rzeszów, s. 29–33.  
1964 Z badań osady kultury przeworskiej w Otałęży powiat Mielec, „Sprawozdanie Rzeszowskiego Ośrodka Archeologicznego za rok 1964”, Rzeszów, s. 23–26.  
1968 Osada z okresu wpływów rzymskich w Otałęży, pow. Mielec, „Materiały i Sprawozdania Rzeszowskiego Ośrodka Archeologicznego za rok 1966”, Rzeszów, s. 126–134.
- T e m p e l m a n n - M a c z y Ń s k a, M.  
1985 Die Perlen der römischen Kaiserzeit und der frühen Phase der Völkerwanderungszeit im mitteleuropäischen Barbaricum, Mainz am Rhein.
- T h i e m e, W.  
1984 Ein Urnenfriedhof der älteren römischen Eisenzeit in Garlstorf, Kreis Harburg, „Hammaburg” NF 6, 1981–83, s. 145–164.
- V e d e l, E.  
1886 Bornholms oldtidsminder og oldsager, Kjøbenhavn.
- V i n o k u r, I. S.  
1979 Ružičanskij mogil’nik, [w:] Mogil’niki černjachovskoj kul’tury, Moskva, s. 112–135.
- W e g e w i t z, W.  
1964 Der Urnenfriedhof von Hamburg–Marmstorf, Hildesheim.
- W i e l o w i e j s k i, J.  
1960 Przemiany gospodarczo-społeczne u ludności południowej Polski w okresie późnolateńskim i rzymskim, MS VI.
- W o ł a g i e w i c z, R.  
1974 Zagadnienie stylu wczesnorzymskiego w kulturze wielbarkskiej, [w:] Studia Archaeologica Pomeranica, Koszalin, s. 129–152.

#### A LATE ROMAN PERIOD FIBULA FROM ŁUBNICE, WOJ. ŚWIĘTOKRZYSKIE

##### SUMMARY

The collection of the State Archaeological Museum in Warsaw (PMA, IV/7589) contains a fragment of bronze fibula, discovered originally at Łubnice, gm. Połaniec, woj. świętokrzyskie (Fig. 1). The discovery was made presumably by Erazm Majewski during his investigation late in the 19<sup>th</sup> c. A silver Roman coin, now lost, is also reported as having been found at Łubnice (E. Majewski 1900b, 89–90; 1901, 97–99, 148).

The fibula has a faceted bow, a foot ending in a profiled knob and a high catchplate. The bow and the foot are ornamented with coils of incised wire. The catchplate, decorated on the outside with a diagonal engraved cross, holds a short peg with coils of incised wire and profiled terminals. The length of the surviving fragment is 3.5 cm (Fig. 2a). The fibula may be linked with Almgren type 211 (1923, 91–93, 96, pl. IX:211) but without knowing the construction of the fastening it is difficult to say whether it represents a “classic” specimen of group A.VII specimens having a cross-bow string, or the so-called Sarmatian variant of fibulae with a high catchplate and an upper string. The latter are much more numerous on Przeworsk Culture territory (A. Kietlińska, T. Dąbrowska 1963, 188–189;

R. Kenk 1977, 329–333; K. Godłowski 1977, 23–24; 1988, 38–41). On Przeworsk territory chronology of fibulae of group A.VII series I fits with phases B<sub>2</sub>/C<sub>1</sub>–C<sub>1a</sub>. Specimens of the so-called Sarmatian variant continue slightly longer in use disappearing only in phase C<sub>1b</sub>. Richly decorated specimens similar to the find from Łubnice are thought to be younger within the group. Features of the fibula from Łubnice (very high catchplate, faceting of the bow and foot, incised wire coils) suggest that it may be dated – irrespective of the original construction of its spring – to phases C<sub>1a</sub>–C<sub>1b</sub>.

Analogies to the distinct ornamentation of the catchplate seen on the fibula from Łubnice are almost unknown. I am aware of only three such specimens. Cemetery at Żalęcino, woj. zachodniopomorskie, grave 33A on the western periphery of Wielbark Culture (P. Kaczanowski, R. Madyda-Legutko, E. Nawrońska 1984, 75, fig. 5.25:1) produced a bronze fibula decorated with wire coils and application of silver incised wire. Its catchplate held a short peg, both its sides decorated with coiled wire, ending in decorative knobs (Fig. 2d). The grave assemblage is dated to phase B<sub>2</sub>/C<sub>1</sub>–C<sub>1a</sub>. The next analogy is from Przeworsk culture cemetery at Czastków Polski, woj.

mazowieckie, grave 21 (unpublished material from excavations of M. Kulisiewicz), which yielded a heavily damaged silver fibula – originally having a very high catchplate and rich ornamentation. The pin held by the catchplate had knobs at both its ends, which are identical with those seen on the axis of the spring (Fig. 2c). Finally, the third, also silver, fibula originates from the settlement of the Dacian group Militari-Chilia from Mădărasu, dép. Dîmbovița in Muntenia, where it is dated to AD 3<sup>rd</sup> – beginning of the 4<sup>th</sup> c. (Gh. Bichir 1984, 47–48, pl. XXXIX:1). The pin in the catchplate is ornamented with profiled knobs (Fig. 2b). The fibula belongs to late variants of series I of group A.VII. A similarly ornamented specimen was found at a Wielbark Culture cemetery at Elbląg–Pole Nowomiejskie (S. Anger 1880, 117, pl. V:25): its catchplate held a relatively peg coiled with wire, evidently in the imitation of the fibula spring fibula (Fig. 2e). The specimen in question typologically is most probably linked with crossbow fibulae having a full catchplate, elongated foot and an elongated knob on the head<sup>2</sup>, known from Bornholm (cf. e.g. E. Vedel 1886, fig. 274; O. Klindt-Jensen 1957, fig. 87, 88; A. Bitner-Wróblewska 1991, 233–236, fig. 7). It may be dated to the Migration Period, most likely, its younger phase (cf. L. Jørgensen 1989; A. Bitner-Wróblewska 1992). The fibula would probably be associated with the settlement of Balt population in the region<sup>3</sup>.

Decorative pegs held by the catchplate seen in the fibulae cited here appear to be a transformed form of the distinct ornamentation of the foot. Several of similarly ornamented knee-shaped fibulae from phase B<sub>2</sub> have been found on the northern fringe of the Elbian culture circle: Hamburg–Marmstorf, site 9 (W. Wegewitz 1964, 58, pl. 15:29, 43:209), Garlstorf, site 27 (unpublished material in the Helms-Museum in Hamburg; cf. W. Thieme 1984) and Archsum on the island of Sylt (K. Kersten, P. La Baume 1958, 371, pl. 146:3,5). They may be, in turn, a far echo of early La Tène fibulae with a pseudo-spring on the foot from phases LT A

and LT B (K. Peschel 1972). Also a relic of the same La Tène motif may be the loop of decoratively coiled wire seen on the foot of fibulae from the close of the early and the onset of the Late Roman Period. (J. Andrzejowski 1992).

Erazm Majewski discovered in close vicinity of Łubnice other Przeworsk culture sites dated to the early phase of the Late Roman Period (Fig. 1). A larger number of finds originate only from Beszowa, gm. Połaniec (E. Majewski 1901, 144–146; 1911, 130). Most of them were published (T. Liana 1962, 47–48, pl. X, XI), but a dozen-odd was identified only after T. Liana's study appeared in print. They include fragments of bronze and iron fibulae, a bronze needle, iron rivet of a composite comb, bronze belt-end fitting and two beads (Fig. 3). The finds confirm that the cemetery at Beszowa was especially intensively used in phase C<sub>1a</sub>. Other Przeworsk culture sites in the region produced only isolated finds (Fig. 4).

Concentration of Przeworsk culture sites inside the triangle formed by the lower course of Wschodnia and Czarna Rivers and the Vistula registered by Majewski has been confirmed in recent years by results of systematic excavation and field survey. Well-identified cemeteries are those at Grzybów (K. Garbacz 1990; E. and K. Garbacz 1990), gm. Staszów, and Zawada, gm. Połaniec (B. Chomentowska 1983; B. Chomentowska, J. Michalski, E. Twarowska 1985, 9–10, fig. 10–13; B. Chomentowska, J. Michalski 1988a; 1988b; 1992). An extensive settlement from the Roman Period was discovered at Sichów Duży, gm. Staszów. The latter locality may also have harboured a cemetery as is suggested by an old (from before 1945?) photograph preserved by the Museum showing two shield-bosses (type J.7a and J.6) and blacksmith's tongs, signed *Sichów, pow. stopnicki* (Fig. 5). Sichów also produced a Domitian denarius (L. Piotrowicz 1934, 101; M. Gumowski 1958, 114).

*thum. A. Kinecka*

WYKAZ SKRÓTÓW TYTUŁÓW CZASOPISM I WYDAWNICTW WIELOTOMOWYCH

|                    |                                                                                                                                                    |                           |                                                                                                                                                                                                                                                                                                                                                                                                                                                                    |
|--------------------|----------------------------------------------------------------------------------------------------------------------------------------------------|---------------------------|--------------------------------------------------------------------------------------------------------------------------------------------------------------------------------------------------------------------------------------------------------------------------------------------------------------------------------------------------------------------------------------------------------------------------------------------------------------------|
| AAC                | – „Acta Archaeologica Carpathica”, Kraków                                                                                                          | MZP                       | – „Materiały Zachodniopomorskie”, Szczecin                                                                                                                                                                                                                                                                                                                                                                                                                         |
| AAHung.            | – „Acta Archaeologica Academiae Scientiarum Hungaricae”, Budapest                                                                                  | PA                        | – „Památky archeologické” (wcześniej: „Památky archeologické a mistopisné”), Praha                                                                                                                                                                                                                                                                                                                                                                                 |
| AFB                | – „Arbeits- und Forschungsberichte zur sächsischen Bodendenkmalpflege”, Berlin (Stuttgart)                                                         | PArch.                    | – „Przegląd Archeologiczny”, Poznań                                                                                                                                                                                                                                                                                                                                                                                                                                |
| APolski            | – „Archeologia Polski”, Warszawa                                                                                                                   | PMMAE                     | – „Prace i Materiały Muzeum Archeologicznego i Etnograficznego w Łodzi. Seria Archeologiczna”, Łódź                                                                                                                                                                                                                                                                                                                                                                |
| AR                 | – „Archeologické rozhledy”, Praha                                                                                                                  | PomAnt                    | – „Pomorania Antiqua”, Gdańsk                                                                                                                                                                                                                                                                                                                                                                                                                                      |
| B.A.R. Int. Series | – British Archaeological Reports, International Series, Oxford                                                                                     | Prahistoria ziem polskich | – Prahistoria ziem polskich, tom I: Paleolit i mezolit (red. W. Chmielewski, W. Hensel), Wrocław-Warszawa-Kraków-Gdańsk 1975; tom II: Neolit (red. W. Hensel, T. Wiślański), Wrocław-Warszawa-Kraków-Gdańsk 1979; tom IV: Od środkowej epoki brązu do środkowego okresu lateńskiego (red. J. Dąbrowski, Z. Rajewski), Wrocław-Warszawa-Kraków-Gdańsk 1979; tom V: Późny okres lateński i okres rzymski (red. J. Wielowiejski), Wrocław-Warszawa-Kraków-Gdańsk 1981 |
| BerRGK             | – „Bericht der Römisch-Germanischen Kommission”, Frankfurt a.M.-Berlin                                                                             | Prussia                   | – „Sitzungsberichte der Altertumsgesellschaft Prussia” (później: „Prussia. Zeitschrift für Heimatkunde”), Königsberg i.Pr.                                                                                                                                                                                                                                                                                                                                         |
| BJahr.             | – „Bonner Jahrbücher”, Köln/Bonn                                                                                                                   | PSAS                      | – „Proceedings of the Society of Antiquaries of Scotland”, Salisbury                                                                                                                                                                                                                                                                                                                                                                                               |
| BMJ                | – „Bodendenkmalpflege in Mecklenburg-Vorpommern”, Lübstorf (wcześniej: „Bodendenkmalpflege in Mecklenburg. Jahrbuch ...”, Schwerin/Rostock/Berlin) | PZ                        | – „Praehistorische Zeitschrift”, Berlin-New York                                                                                                                                                                                                                                                                                                                                                                                                                   |
| FAP                | – „Fontes Archaeologici Posnanienses” (wcześniej: „Fontes Praehistorici”), Poznań                                                                  | RArch.                    | – „Recherches Archéologiques”, Kraków                                                                                                                                                                                                                                                                                                                                                                                                                              |
| Inf.Arch.          | – „Informator Archeologiczny. Badania rok ...”, Warszawa                                                                                           | RB                        | – „Rocznik Białostocki”, Białystok                                                                                                                                                                                                                                                                                                                                                                                                                                 |
| InvArch.           | – „Inventaria Archaeologica, Pologne”, Warszawa-Łódź                                                                                               | RO                        | – „Rocznik Olsztyński”, Olsztyn                                                                                                                                                                                                                                                                                                                                                                                                                                    |
| JmV                | – „Jahresschrift für mitteleuropäische Vorgeschichte”, Halle/Saale                                                                                 | SJahr.                    | – „Saalburg Jahrbuch”, Berlin-New York                                                                                                                                                                                                                                                                                                                                                                                                                             |
| JRGZM              | – „Jahrbuch des Römisch-Germanischen Zentralmuseums Mainz”, Mainz                                                                                  | SIA                       | – „Slovenská archeológia”, Bratislava                                                                                                                                                                                                                                                                                                                                                                                                                              |
| KHKM               | – „Kwartalnik Historii Kultury Materialnej”, Warszawa                                                                                              | SovArch                   | – „Sovetskaja Archeologia” (Советская археология), Moskva                                                                                                                                                                                                                                                                                                                                                                                                          |
| KSIA               | – Kratkie soobščeniija Instituta archeologii Akademii nauk SSSR (Краткие сообщения Института археологии Академии наук СССР), Moskva                | SprArch.                  | – „Sprawozdania Archeologiczne”, Kraków                                                                                                                                                                                                                                                                                                                                                                                                                            |
| MIA                | – Materialy i issledovanija po archeologii SSSR (Материалы и исследования по археологии СССР), Moskva                                              | SprPMA                    | – „Sprawozdania P.M.A.”, Warszawa                                                                                                                                                                                                                                                                                                                                                                                                                                  |
| MatArch.           | – „Materiały Archeologiczne”, Kraków                                                                                                               | WA                        | – „Wiadomości Archeologiczne”, Warszawa                                                                                                                                                                                                                                                                                                                                                                                                                            |
| MS                 | – „Materiały Starożytne”, Warszawa                                                                                                                 | ZNUJ                      | – „Zeszyty Naukowe Uniwersytetu Jagiellońskiego”, Kraków                                                                                                                                                                                                                                                                                                                                                                                                           |
| MSiW               | – „Materiały Starożytne i Wczesnośredniowieczne”, Warszawa                                                                                         | ZOW                       | – „Z otchłani wieków”, Warszawa                                                                                                                                                                                                                                                                                                                                                                                                                                    |
| MSROA              | – „Materiały i Sprawozdania Rzeszowskiego Ośrodka Archeologicznego”, Rzeszów-Krosno-Sandomierz-Tarnów (-Przemyśl/Tarnobrzeg)                       |                           |                                                                                                                                                                                                                                                                                                                                                                                                                                                                    |

Państwowe Muzeum Archeologiczne. Warszawa 2001. Wydanie I. Nakład 600 egz.  
Druk i oprawa: DRUKARNIA Janusz Bieszczad, ul. Moszczenicka 2, 03-660 Warszawa