

PAŃSTWOWE MUZEUM ARCHEOLOGICZNE
w Warszawie



WIADOMOŚCI ARCHEOLOGICZNE

ORGAN MUZEALNICTWA I KONSERWATORSTWA
ARCHEOLOGICZNEGO

BULLETIN ARCHÉOLOGIQUE POLONAIS

TOM (VOL.) LIV

1995 - 1998



WARSZAWA 2001 VARSOVIE

Errata - ostatnie zdanie na s. 65 winno brzmieć:

W nieco większym zasięgu, między Bzurą, środkową Pilicą i Kamienną koncentrują się znaleziska dwóch innych typów zapinek, niemal nie znanych w pozostałych częściach kultury przeworskiej (Np. B. Balke 1976, s. 186nn., ryc. 15b, 31d, tabl. VII,4; B. Balke, W. Bender 1991, s. 161, tabl. XIII,3.7; M. Olędzki 1992, s. 61nn.; 1995, s. 239nn.). Chodzi tu o lokalny wariant żelaznych zapinek kapturkowych ze sprężynką ukrytą w cylinderku, z masywnym kabłąkiem i szerokim grzebykiem, oraz podobne fibule bez grzebyka (Ryc. 8). Zapinki te, a szczególnie odmiana...

WIADOMOŚCI ARCHEOLOGICZNE

TOM LIV

Tom ten Redakcja dedykuje

Pani doc. dr hab. Teresie Węgrzynowicz

wieloletniej kierownicze Działu Epoki Brązu PMA

i redaktorce „Wiadomości Archeologicznych”

w pięćdziesięciolecie Jej pracy

w Państwowym Muzeum Archeologicznym w Warszawie

Redaguje zespół: mgr Jacek Andrzejowski (sekretarz redakcji), dr Wojciech Brzeziński (redaktor naczelny), prof. dr. hab. Teresa Dąbrowska (zastępczyni redaktora naczelnego), mgr Radosław J. Prochowicz, mgr Andrzej Tomaszewski, doc. dr. hab. Teresa Węgrzynowicz (zastępczyni redaktora naczelnego)

Tłumaczenia: Anna Kinecka
Katarzyna Czarnecka, Jacek Andrzejowski

Rysunki: J. Andrzejowski, R. Dąbrowski, W. Gawrysiak-Leszczynska, M. Jonakowski, A. Kamińska, L. Kobylińska, G. Nowakowska, A. Potoczny, M. Różycka, K. Stanek, P. Szymański, W. Wróblewski

Fotografie: M. Andrzejowska, P. Mastalerz, A. Ring, B. Tropiło, Archiwum PMA

Redakcja techniczna: Jacek Andrzejowski

Skład i łamanie: Radosław J. Prochowicz, Jacek Andrzejowski

Rycina na okładce przedstawia kolię paciorków bursztynowych i szklanych z Lubieszewa, pow. Nowy Dwór Gdański

WARUNKI PRENUMERATY „WIADOMOŚCI ARCHEOLOGICZNYCH”

Państwowe Muzeum Archeologiczne prosi o składanie przez odbiorców indywidualnych oraz instytucje zamówień na **stałą dostawę „Wiadomości Archeologicznych”**. Do przesyłki PMA dołączy fakturę z aktualną ceną detaliczną powiększoną o koszty przesyłki. Sprzedaż detaliczna publikacji Państwowego Muzeum Archeologicznego, w tym egzemplarzy archiwalnych, prowadzona jest w salach wystawowych muzeum, ul. Długa 52 (Arsenał), 00-241 Warszawa, tel. (22) 831 15 37. Płatność gotówką; wystawiamy rachunki i faktury.

Adres redakcji:
Państwowe Muzeum Archeologiczne
ul. Długa 52 (Arsenał), 00-241 Warszawa
tel.: +48 (22) 831 32 21–25; fax: +48 (22) 831 51 95; e-mail: pma@pma.it.pl

WIADOMOŚCI ARCHEOLOGICZNE

ORGAN MUZEALNICTWA I KONSERWATORSTWA ARCHEOLOGICZNEGO

Tom (Vol.) LIV

SPIS TREŚCI

Contents

R o z p r a w y

- Wojciech Wróblewski, Chronologia względna wczesnośredniowiecznych grodzisk środkowego i dolnego biegu Liwca.
Próba analizy w świetle badań geologiczno-geomorfologicznych 3
Relative chronology of early medieval earthworks on the Middle and Lower Liwiec (eastern Poland).
Insights from the study of the region's geology and geomorphology

K o n f e r e n c j a

- Jacek Andrzejowski, Konferencja *Kultura wielbarska a wschodnia strefa kultury przeworskiej* 23
- Teresa Dąbrowska, Wschodnie tereny kultury przeworskiej w młodszym okresie przedrzymskim 25
Eastern territories of the Przeworsk Culture in the Late Pre-Roman Period
- Ewa Bokinić, Uwagi na temat powiązań kultury oksywiejskiej z kręgiem jastorfskim i Europą Północną w świetle materiałów z cmentarzyska w Podwiesku, stanowisko 2, pow. Chełmno, woj. kujawsko-pomorskie 37
Some remarks on the connections of the Oksywie Culture with the Jastorf and the Nordic Cultures in the light of materials from the cemetery at Podwiesk site 2, on the Lower Vistula
- Wojciech Mazurek, Materiały typu jastorfskiego ze stanowiska 5 w Wytuczynie, gm. Urszulin, woj. lubelskie 49
Finds of the Jastorf type from Wytuczno site 5, in Eastern Poland
- Jacek Andrzejowski, Wschodnia strefa kultury przeworskiej – próba definicji 59
The Eastern Zone of the Przeworsk Culture – an attempt at definition
- Katarzyna Czarnecka, Cmentarzysko kultury przeworskiej w Oblinie, gm. Maciejowice, woj. mazowieckie 89
A cemetery of the Przeworsk Culture at Oblin, on the Middle Vistula
- Katarzyna Rusin, Cmentarzysko kultury przeworskiej w Niemirowie, gmina Mielnik, woj. podlaskie 101
A cemetery of the Przeworsk Culture at Niemirow, in Podlasie
- Andrzej Kokowski, Ramy chronologiczne osadnictwa kultury przeworskiej w południowo-wschodniej Polsce 109
Chronological frames of the Przeworsk Culture in the south east of Poland
- Wojciech Nowakowski, Żelazne zapinki kuszowate z podwiniętą nóżką w europejskim *Barbaricum* 129
Iron cross-bow tendril brooches in the European *Barbaricum*
- Ewa Bokinić, Wojciech Sosnowski, Wstępne wyniki badań cmentarzyska kultury wielbarskiej w Linowie, gm. Świecie n/Osą, woj. kujawsko-pomorskie, stanowisko 6 147
A cemetery of the Wielbark Culture at Linowo, gm. Świecie nad Osą, woj. kujawsko-pomorskie, site 6.
Preliminary report
- Dyskusja 153
- O d k r y c i a 157
- K r o n i k a 197
- W y k a z s k r ó t ó w 205

Niniejszy tom został opracowany i przygotowany do druku w czasie, gdy dyrektorem PMA i redaktorem naczelnym „Wiadomości Archeologicznych” był dr Jan Jaskanis.

dr Wojciech Brzeziński
dyrektor Państwowego Muzeum
Archeologicznego w Warszawie

OD REDAKCJI

Niemal wszystkie artykuły zamieszczone tomie LIV „Wiadomości Archeologicznych” napisane zostały przed wejściem w życie w Polsce reformy administracyjnej, tj. przed 1 stycznia 1999 roku. Redakcja wprowadziła w tych tekstach odpowiednie, w miarę możliwości dokładne zmiany, zatem wszystkie cytowane w tym tomie oznaczenia (gminy, powiaty i województwa) odnoszą się do obecnego podziału administracyjnego kraju.

Począwszy od tomu LIII Redakcja ujednoliciła zasady polskiej transliteracji tekstów pisanych cyrylicą, zgodnie z regułami stosowanymi w Bibliotece Narodowej (PN 83/N-01201 z dnia 1 lipca 1984 r.)

Redakcja „Wiadomości Archeologicznych” prosi Autorów o dostarczanie tekstów na dyskietkach lub dyskach CD w edytorach Microsoft Word lub Word Perfect w postaci niesformatowanej (z wyjątkiem znaków tabulacji, wyśrodkowania, kursywy i pogrubienia). Dyskietce powinien towarzyszyć jeden egzemplarz wydruku, sformatowanego w sposób odpowiadający znormalizowanej stronie maszynopisu. Ilustracje mogą być nadal przygotowywane metodami tradycyjnymi lub dostarczane na dyskietkach w postaci plików TIFF w rozdzielczości 600 pt/cal. Procedura ta ułatwi szybsze przygotowywanie prac do druku w tradycyjnej dla „Wiadomości Archeologicznych” formie edytorskiej.

dr Wojciech Brzeziński
redaktor naczelny

KATARZYNA RUSIN

CMENTARZYSKO KULTURY PRZEWORSKIEJ W NIEMIROWIE, GMINA MIELNIK, WOJ. PODLASKIE

A CEMETERY OF THE PRZEWORSK CULTURE AT NIEMIRÓW, IN PODLASIE

W lipcu 1984 roku J. Saciuk ze wsi Niemirów przekazał do Działu Archeologii Muzeum Okręgowego w Białymstoku ornamentowany, żelazny grot z okresu wpływów rzymskich, pochodzący z terenu żwirowni w Niemirowie. Miejsce znalezienia zabytku znane było z wcześniejszych badań powierzchniowych – określono je wówczas jako pracownię krzemieniarską z epoki kamienia (stan. VI).

Stanowisko położone jest na wschodnim krańcu wsi w odległości około 400 m na zachód od granicy państwa. Zajmuje płaski wierzchołek niewielkiego wzgórza na terasie nadzalewowej Bugu, około 70 m na północ od koryta rzeki. Południowa część wyniesienia eksploato-

wana jest jako wybierzysko żwiru, zaś od północy stanowisko graniczy z wiejskim cmentarzem (Ryc. 1).

W latach 1984 i 1985 na stanowisku przeprowadzono ratownicze badania wykopaliskowe¹. Wykopy zlokalizowano przy krawędzi żwirowni w południowej, najbardziej narażonej na zniszczenie partii stanowiska, oraz w jego części północnej, przy cmentarzu.

W trakcie badań odkryto 10 grobów ciepłopalnych (nr 2–5a, 8, 8a, 10–12), w tym 2 popielnicowe, 19 jam oraz fundamenty budynku nowożytnego, a także wkopy związane ze stanowiskiem artyleryjskim z II wojny światowej. Wszystkie groby znajdowały się pod warstwą darni, 20–30 cm od powierzchni ziemi.

Materiały

Grób 1. Odkryty przypadkowo, całkowicie zniszczony. Zachował się jedynie grot żel. z ornamentem wybijanym puncą. Tulejka w przekroju ośmiokątna. Dług. 24,6 cm, dług. liścia 9,6 cm, najw. szer. liścia 2,4 cm (Ryc. 2).

Grób 2. Jamowy, zniszczony przez żwirownię i jamę grobu 3. Zarys w części zachowanej nieregularny o wym. 55×50 cm, przekrój nieckowaty o głęb. 40 cm. Wypełnisko szarobrunatne, przemieszane z żółtym piaskiem. W stropie nieliczne drobne przepalone kości. Przy grobie od strony SE niewielkie zaciemnienie o średn. 15 cm i szarżółtym wypełnisku (jama posłupowa?).

Grób 3. Jamowy, częściowo zniszczony przez wybieranie żwiru, wkopany w grób 2. Zarys owalny o wym. 50×35 cm, przekrój nieckowaty o głęb. 35 cm. Wypełnisko intensywnie czarne z drobnymi węglami drzewnymi; przepalone kości rozproszone w całej jamie, z koncentracją w jej stropie. Inwentarz (Ryc. 3/3): **1.** Żel. sprzączka jednodzielna o ramie prostokątnej. Wym. 3×2,2 cm. **2.** Fr-ty misczki glinianej barwy brunatnoceglastej i szarej, przepalonej, z domieszką drobnego piasku. Pod wylewem i na brzuścu ryte żłobki dookólne. Średn. wylewu 12 cm.

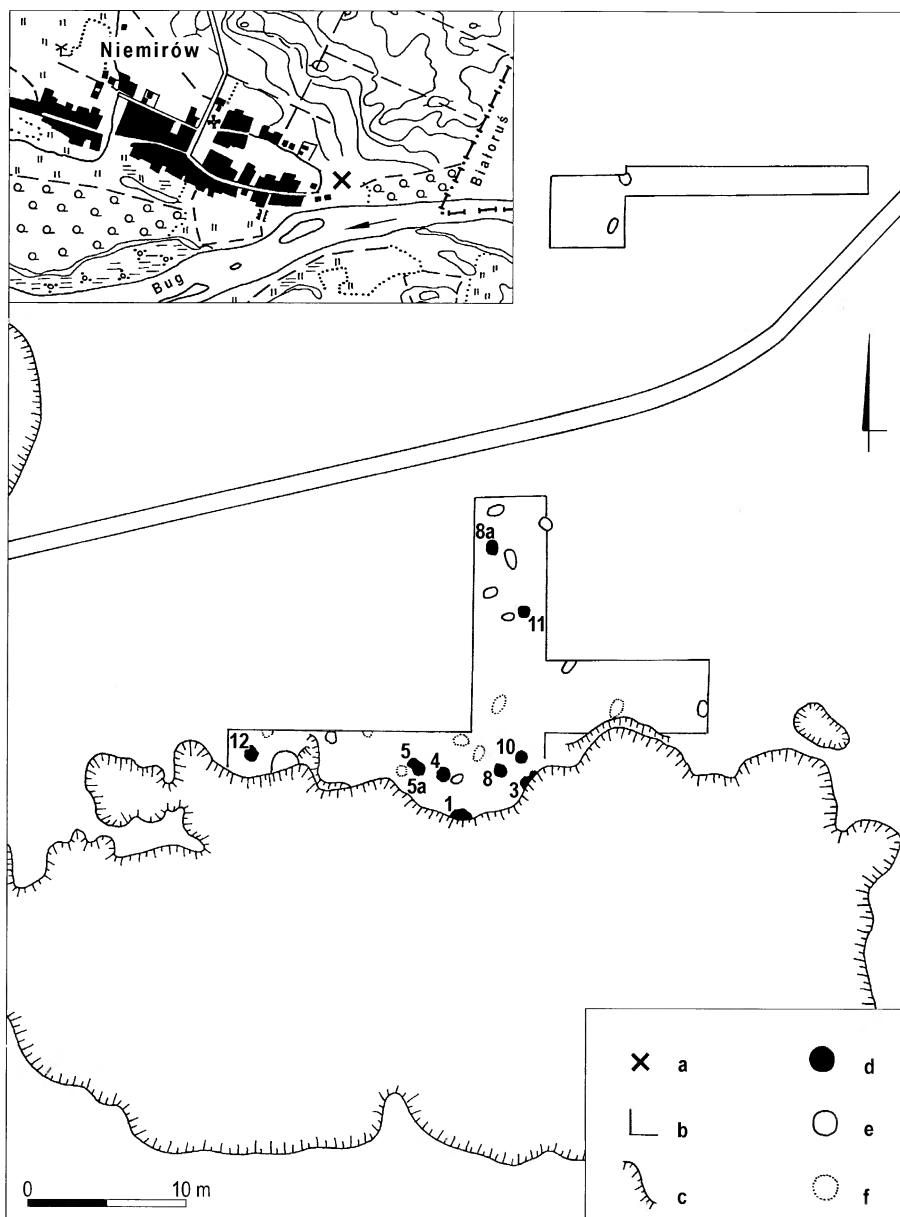
Grób 4. Popielnicowy (Ryc. 3/4). Zarys słabo czytelny. Wg dziennika badań jamę grobu stanowiła płytka niecka o wym. 50×40 cm,

wyłożona ściśle przylegającymi do siebie, drobnymi kamieniami, tworzącymi rodzaj obwarowania. Przepalone kości koncentrowały się w zniszczonej popielnicy i w stropie grobu. W popielnicy zapinka (2), druga fibula (3) w jamie. Inwentarz (Ryc. 3/4): **1.** Popielnica. Zachowane pierścieniowate, lekko wklęsłe dno i część przydenna brzuśca oraz kilkadziesiąt drobnych fr-tów górnej części naczynia. Powierzchnia gładka, plamista, barwy brunatnej do niemal czarnej. Domieszka drobnoziarnistego piasku. Średn. dna 7,5 cm. **2.** Zapinka brązowa, tzw. pochodna od silnie profilowanych, jednodzielna, z górną cięciwą. Grzebyk na kabłąku z trzema bruzdami, na nóżce stożkowaty guzek. Dług. 4,3 cm. **3.** Podobna zapinka brązowa, silnie przepalona. Dług. zachowana 4,3 cm.

Groby 5 i 5a eksplorowano i dokumentowano jako jeden obiekt (Ryc. 3/5,5a). Inwentarze grobowe wydzielone zostały na podstawie planigrafii zabytków na planie grobów oraz opisu z dziennika badań.

Grób 5. Jamowy(?), zniszczony przez wkop grobu 5a (Ryc. 3/5). Wypełnisko szarobrunatne. Inwentarz (Ryc. 3/5): **1.** Grzebień rogowy jednowarstwowy, 2- lub 3-częściowy z 2 żel. nitami, silnie

¹ W 1984 r. badaniami kierował mgr Leszek Pawlata, w 1985 – mgr Barbara Czarnecka i mgr Krzysztof Izak z Muzeum Okręgowego w Białymstoku.



Ryc. 1. Niemirów, gm. Mielnik, woj. podlaskie. Lokalizacja i plan cmentarzyska. Położenie stanowiska (a), granice wykopów (b), zasięg żwirowni (c), groby ciałopalne (d), jamy ze spalenizną (e), inne jamy (f)

uszkodzony. Długość 7,2 cm. 2. Zapinka brązowa, tzw. pochodna od silnie profilowanych, jednodzielną, z górną cięciwą. Grzebyk na kabłąku z dwoma żeberkami, na nóżce stożkowej, profilowany guzek. Długość 4,4 cm. 3. Żel. prostokątne okucie zamka kasetki, uszkodzone, z zach. nitami o kulistej główce. Wym. 7,5×3 cm. 4. Fr-t okucia(?) z zagiętej blaszki żel. Wym. 2,7×1 cm.

Grób 5a. Popielnicowy (Ryc. 3/5a). Zarys nieregularnie owalny, 120×100 cm. Przekrój nieckowaty do 60 cm głęb. Wypełnisko szaro-brunatne z węglami drzewnymi, w części środkowej i w spągu drobne przepalone kości. W części NW leżąca na boku popielnica, przy jej wylewie 5 ułożonych na sobie otoczków, opartych o krawędź naczynia, i fr-t naczynia (2). Przy dnie popielnicy umbo, na nim imacz, 2 zgięte grotki żel. i nóż (4-8). W jamie w części SE gładzik (10). Inwentarz (Ryc. 4): 1. Popielnica gliniana dwustożkowa, zachowana we fr-tach. Powierzchnia gładka, błyszcząca, barwy czarnej. Domieszka drobnoziarnistego piasku. Wys. 20 cm, średn. dna 10 cm, brzośca 28 cm. 2. Fr-ty naczynia glinianego barwy brunatnej. Powierzchnia gładka, miejscami szorstka, z widocznymi ziarnami domieszki grubego tłucznia. Krawędź lekko pogrubiona. Nad załomem

jamy. Inwentarz (Ryc. 5/11): 1. Grzebień rogowy jednowarstwowy 2-częściowy z 2 żel. nitami, zdobiony. Zachowany we fr-tach. Długość 7,5 cm. 2. Zapinka brązowa trójgrzebykowa. Długość 4,5 cm.

Grób 12. Jamowy. Zarys słabo czytelny, nieregularny, rozwleczony, 200×100 cm. Przekrój nieckowaty do 20 cm głęb. Wypełnisko brunatno-popielate, z licznymi węglami drzewnymi na obrzeżach i przepalonymi kośćmi w stropie. Inwentarz (Ryc. 5:12): 1. Kilka fr-tów niecharakterystycznej, przepalanej ceramiki. 2. Fr-t wylewu miseczki dwustożkowej. Powierzchnia gładka, ceglasta, ze śladami przepalenia. Gлина z domieszką średnioziarnistego piasku i tłucznia. Średn. wylewu 10 cm.

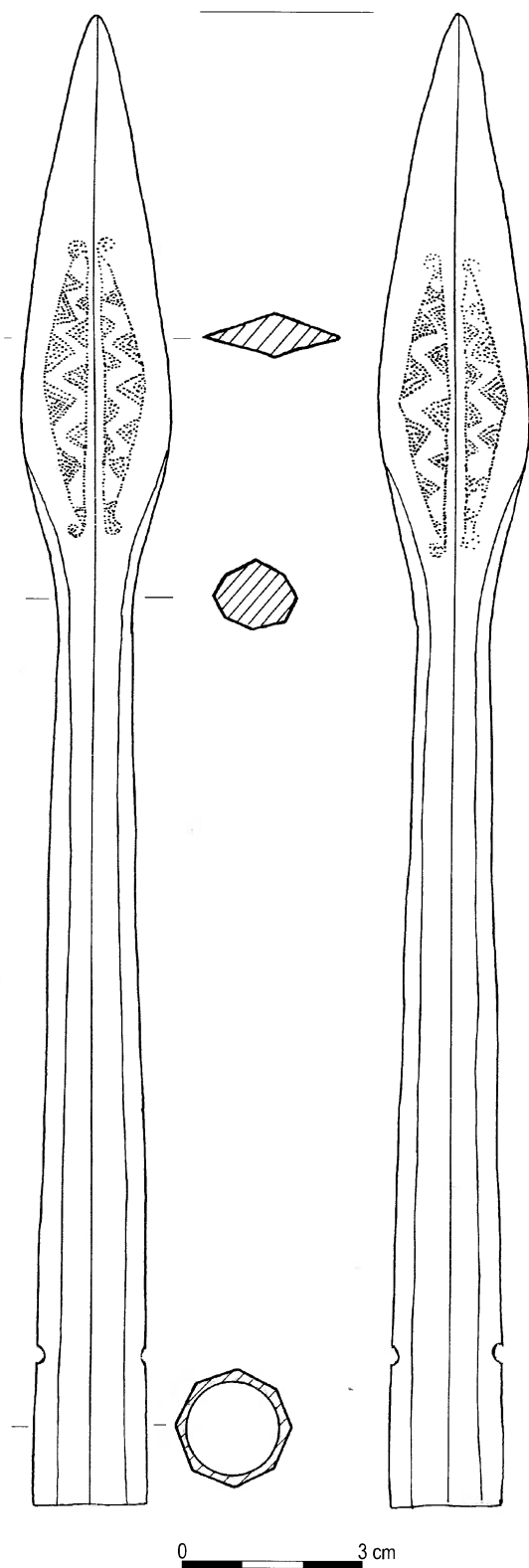
Znaleziska luźne (Ryc. 5/LZ): 1. Zapinka brązowa trąbkowata, jednoczęściowa, uszkodzona. Grzebyki na końcu nóżki i na kabłąku były prawdopodobnie inkrustowane srebrnym filigranem i zaklepane od dołu. Długość 5,4 cm. Zapinkę znaleziono pod darnią w pobliżu grobu 8. 2. Nieokreślony przedmiot żel. z esowato wygiętej taśmy. Wym. 7×1,5 cm. 3. Nit żel. z czworokątną główką. Długość 5,5 cm. 4. Nieliczne, niecharakterystyczne fr-ty ceramiki kultury przeworskiej.

brzośca rząd dołków paznokciowych ujętych w dwie bruzdy poziome, poniżej ukośna kratka rytych żłobków. Wys. ok. 15 cm, średn. dna 8 cm, wylewu 14,5 cm. 3. 10 niecharakterystycznych fr-tów ceramiki z różnych naczyń. 4. Umbo żel. stożkowe z tępym kolcem i 4 nitami o płaskich, kolistych główkach, silnie uszkodzone. Średn. 16,8 cm. 5. Imacz żel. z wachlarzowatymi płytkami do nitów, złamany. Długość ok. 24 cm. 6. Grot żel. z okrągłą tulejką i wąskim, daszkowatym w przekroju liściem. Długość 26,4 cm. 7. Grot żel. z okrągłą tulejką i daszkowatym w przekroju liściem. Długość 24,5 cm. 8. Mały fr-t noża żel. 9. 2 fr-ty nieokreślonego przedmiotu żel. 10. Gładzik(?) kamienny. Wym. 11×6,7 cm. Grób 8. Jamowy. Zarys nieregularny 130×50 cm. Przekrój nieckowaty do 45 cm głęb., Wypełnisko szaro-brunatne z przepalonymi kośćmi w stropie i spągu jamy. Inwentarz (Ryc. 3/8): 1. Zapinka brąz. trąbkowata, jednodzielną, uszkodzona; sprężynka na żel. osi. Główka, guzek na nóżce igrzebyk na kabłąku inkrustowane srebrnym filigranem. Długość 5,5 cm. 2. Sprzączka żel. jednodzielną o ramie półokrągłej. Wym. 3×2,4 cm. 3. Gładzik(?) kamienny. Wym. 9×6 cm.

Grób 8a. Jamowy. Zarys nieregularny, 120×70 cm. Wypełnisko szare, sypki piasek z nielicznymi przepalonymi kośćmi.

Grób 10. Jamowy. Zarys owalny, ok. 55×50 cm. Przekrój workowaty, głęb. do 50 cm. Wypełnisko szare i szaro-brunatne z nielicznymi przepalonymi kośćmi. Inwentarz (Ryc. 5/10): 1. Fr-t igły żel. Długość 3,5 cm. 2. Gładzik(?) kamienny. Wym. 6,5×5 cm.

Grób 11. Jamowy (Ryc. 5/11). Zarys nieregularny, rozwleczony, 175×60 cm. Przekrój głęb. do 25 cm. Wypełnisko ciemnobrunatne z rozproszonymi przepalonymi kośćmi koncentrującymi się w spągu



Ryc. 2. Niemirów, gm. Mielnik, woj. podlaskie. Grot żelazny z grobu 1

Analiza materiału

Ceramika wystąpiła w 4 grobach (3, 4, 5a, 12). Były to fragmenty naczyń ręcznie lepionych, cienko- i grubościennych, o zniszczonych powierzchniach, w większości niewielkie, ze śladami przepalenia. Spośród tego materiału udało się zrekonstruować formy 5 naczyń.

Naczynie wazowate z grobu 5a (Ryc. 4:1), pełniące rolę popielnicy, należy zapewne do typu II/3 wg T. Liany (1970, s. 439). Naczynia te były używane przez cały wczesny okres wpływów rzymskich, przy czym w fazie B₂ po wschodniej stronie Wisły spotykane są liczniej, niż w zachodniej części kultury przeworskiej (A. Niewęgłowski 1991, s. 93). Z tego samego grobu pochodzi grubościenne naczynie o esowatym profilu, zdobione dołkami paznokciowymi i ornamentem rytym. Zbliżone jest do typu V wg Liany, który pojawia się dopiero w fazie B₂, przy czym formy szerokootworowe są starsze, niż pozostałe (T. Liana 1970, s. 439). Na Górnym Śląsku naczynia esowate występują w zespołach z faz B₂ i B₂/C₁, zaś ornament dołków paznokciowych i krzyżujących się żłobków spotykany jest często na grubościennych naczyniach jajowatych i esowatych już od fazy B₁ (K. Godłowski 1977, s. 125, 128). We wschodniej Polsce zdobienie tego rodzaju pojawia się nie wcześniej, niż w fazie B₂ (A. Niewęgłowski 1991, s. 96). Zachowana fragmentarycznie popielnica z grobu 4, z pierścieniowatym, lekko wklęsłym dnem (Ryc. 3/4:1) należy prawdopodobnie do typu I/3 wg Liany, występującego zasadniczo w fazie B₂ (T. Liana 1970, s. 438–439).

W grobach 3 i 12 znaleziono fragmenty cienkościennych miseczek (Ryc. 3/3:2, 5/12:2), które łączyć można zapewne z typem VI/2 (T. Liana 1970, s. 440). Są one charakterystyczne dla fazy B₂, występując także – mniej licznie – w starszej fazie okresu późnorzymskiego. Na cmentarzysku w Garwolinie słabo profilowane miseczki tej odmiany pojawiają się w zespołach z młodszego odcinka fazy B₂ (A. Niewęgłowski 1991, s. 57, tabl. 39), w Karczewcu należą do dominujących form naczyń z fazy B₂ (T. Dąbrowska 1973, s. 520). Z okolic cmentarzyska w Niemirowie miseczki takie znane są z grobu 3 z Zawyk, gm. Suraż, woj. podlaskie (D. Jaskanis 1961, s. 410).

Zapinki wystąpiły w grobach 4, 5, 8 i 11 oraz wśród znalezisk luźnych. Wszystkie wykonane są z brązu.

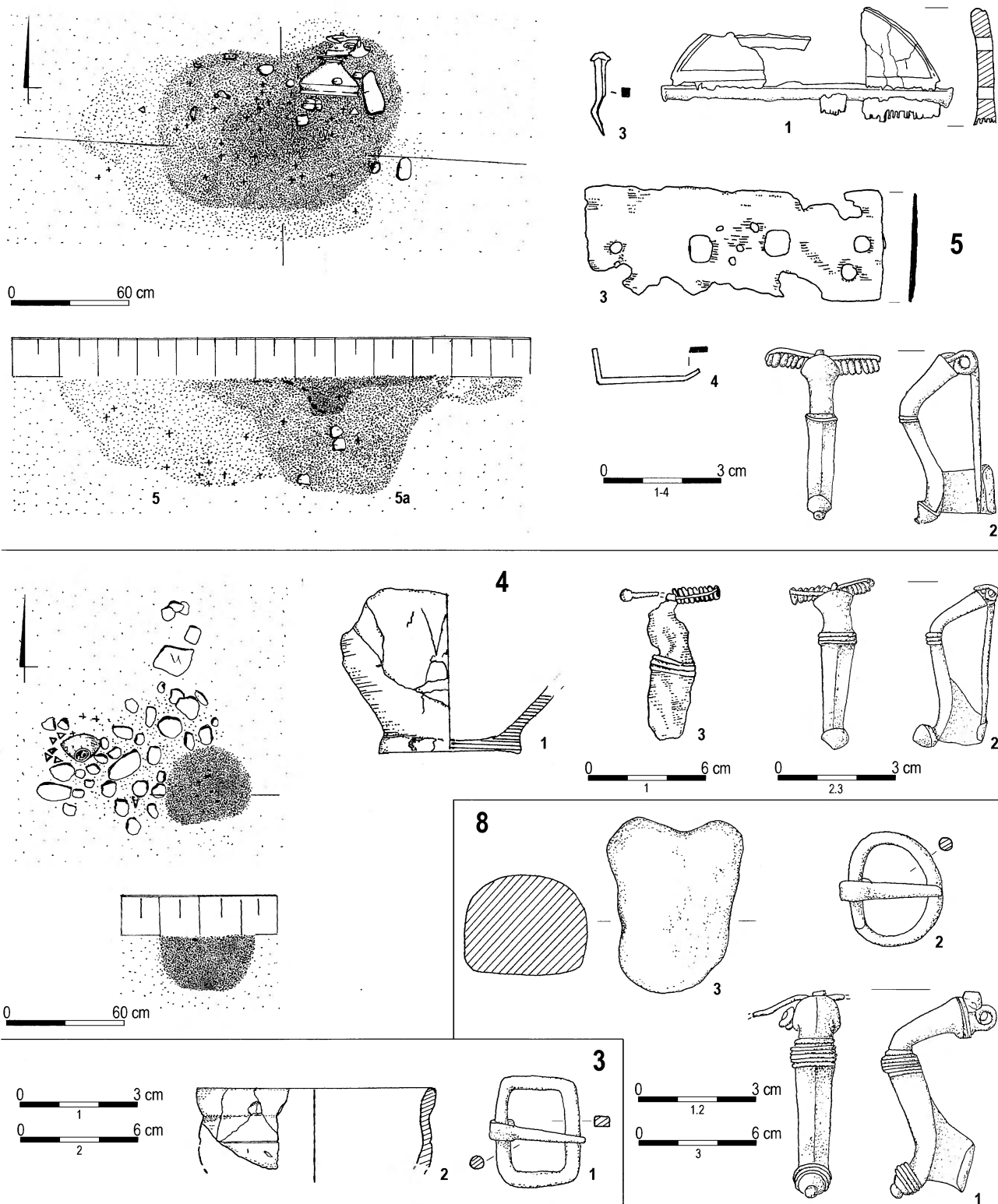
W grobie 8 znaleziono zapinkę trąbkowatą (Ryc. 3/8:1), zbliżoną do typu A.78. Podobny okaz z grobu 54 z Garwolina datowany jest na fazę B_{2b} (A. Niewęgłowski 1991, s. 50, ryc. 33d, s. 78). Zapinka znaleziona luźno należy do odmiany 2. fibul trąbkowatych wg T. Liany, datowanych na fazę B₂, w większości jej starszy odcinek (T. Liana 1970, s. 443–444).

Fibule z grobów 4 i 5 należą do form pochodnych od silnie profilowanych (Ryc. 4/4:2, 4/5:2). Zapinkę z grobu 5 T. Dąbrowska zaliczyła do typu 2. tzw. mazowieckiej odmiany późnych fibul 2. serii IV grupy Almgrena, natomiast fibulę z grobu 4 do typu 1Aa tej odmiany (T. Dąbrowska 1995, s. 15, 20); do typu 1Aa odmiany mazowieckiej można prawdopodobnie zaklasyfikować także drugą, zdeformowaną w ogniu fibulę z tego grobu. Zapinke z grobu 5 odpowiada fibuła znaleziona w Dmochach–Rodzonzkach (J. Jaskanis 1975, s. 131, ryc. 6b). Zapinki odmiany mazowieckiej należą do form lokalnych, charakterystycznych dla terenów na wschód od Wisły, gdzie pojawiają u schyłku fazy B_{2b}, występując w fazie B₂/C₁ do fazy C_{1a} (T. Dąbrowska 1995, s. 17, 20).

Najmłodszą formę reprezentuje zapinka trójgrzebykowa z grobu 11, odpowiadająca typowi A.96. Fibule tego typu należą do wyznaczników fazy B₂/C₁ (K. Godłowski 1974, s. 28; R. Wołagiewicz 1981, s. 167, tabl. XX).

Sprzączki do pasa znaleziono jedynie w 2 grobach. Jednodzielna sprzączka półokrągła z grobu 8 (Ryc. 3/8:2) należy do typu często spotykanego w inwentarzach grobowych kultury przeworskiej w fazie B₂ i wczesnej fa-

zie okresu późnorzymskiego. Występują zarówno w grobach kobiecych, jak i w grobach z bronią, w tych ostatnich jednak brak ich w młodszym stadium fazy B₂ (T. Liana 1970, s. 447; R. Madyda 1977, s. 367). Podobne sprzączki znane są m. in. z Zawyk (D. Jaskanis 1961, s. 414), Karczewca (T. Dąbrowska 1973, s. 410, tabl. IX:14) i Gościeradowa (A. Niewęglowski 1981, s. 78, ryc. 12g).



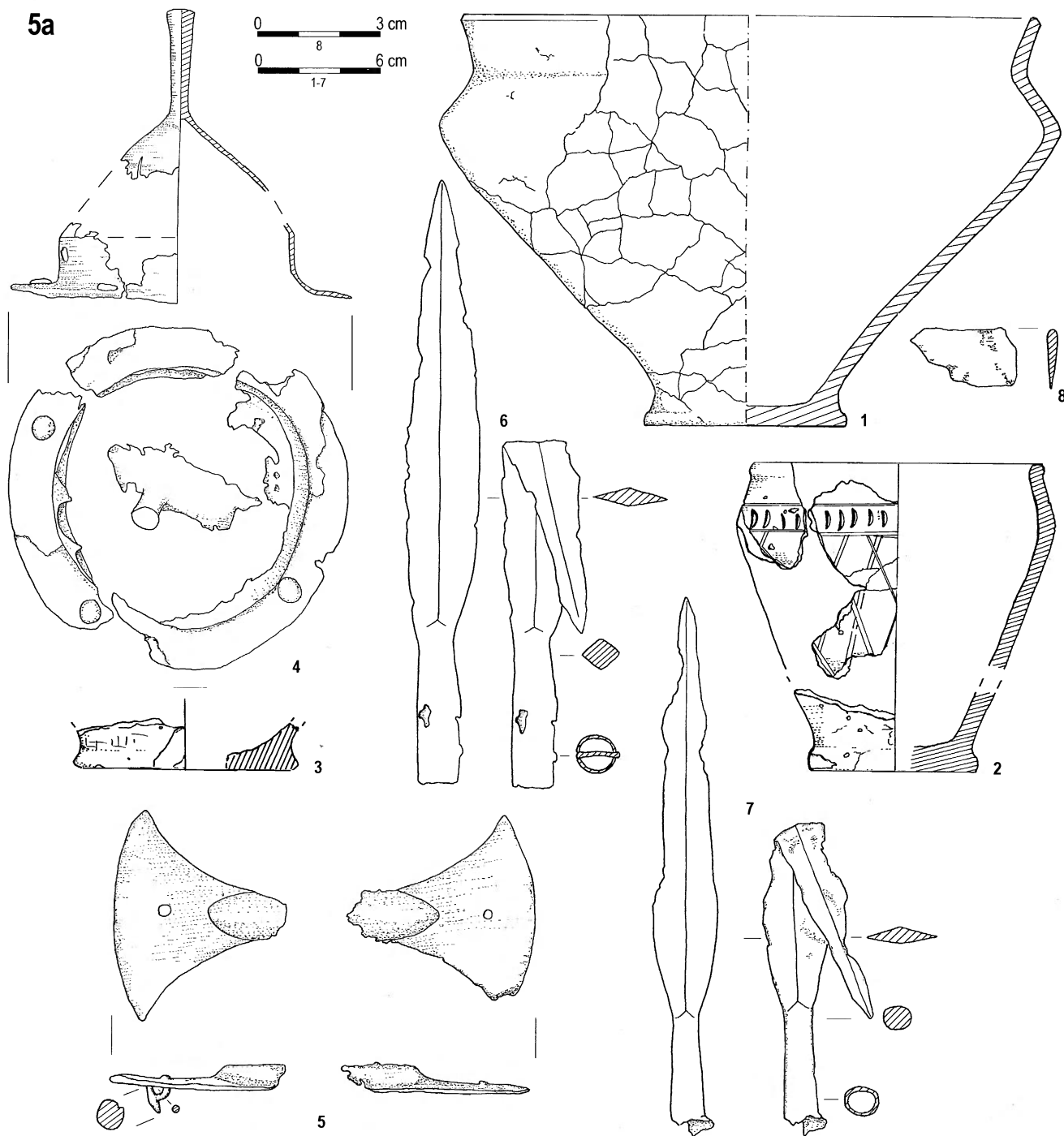
Ryc. 3. Niemirów, gm. Mielnik, woj. podlaskie. Grób 3: 1 – żelazo, 2 – glina. Grób 4: 1 – glina, 2,3 – brąz. Grób 5: 1 – poroże i żelazo, 2 – brąz, 3,4 – żelazo. Grób 8: 1 – brąz, 2 – żelazo, 3 – kamień. Uwaga: numery na rycinach odpowiadają numerom zabytków w inwentarzach grobów

Prostokątna sprzączka z grobu 3 (Ryc. 3/3:1) należy do odmiany rozpowszechniającej się w rozwiniętym stadium fazy B₂, spotkanej także w starszej fazie okresu późnorzymskiego (R. Madyda 1977, s. 392). Podobny okaz znany jest np. z Drohiczyzna–Kozarówki (Z. Szmit 1921, s. 65–66).

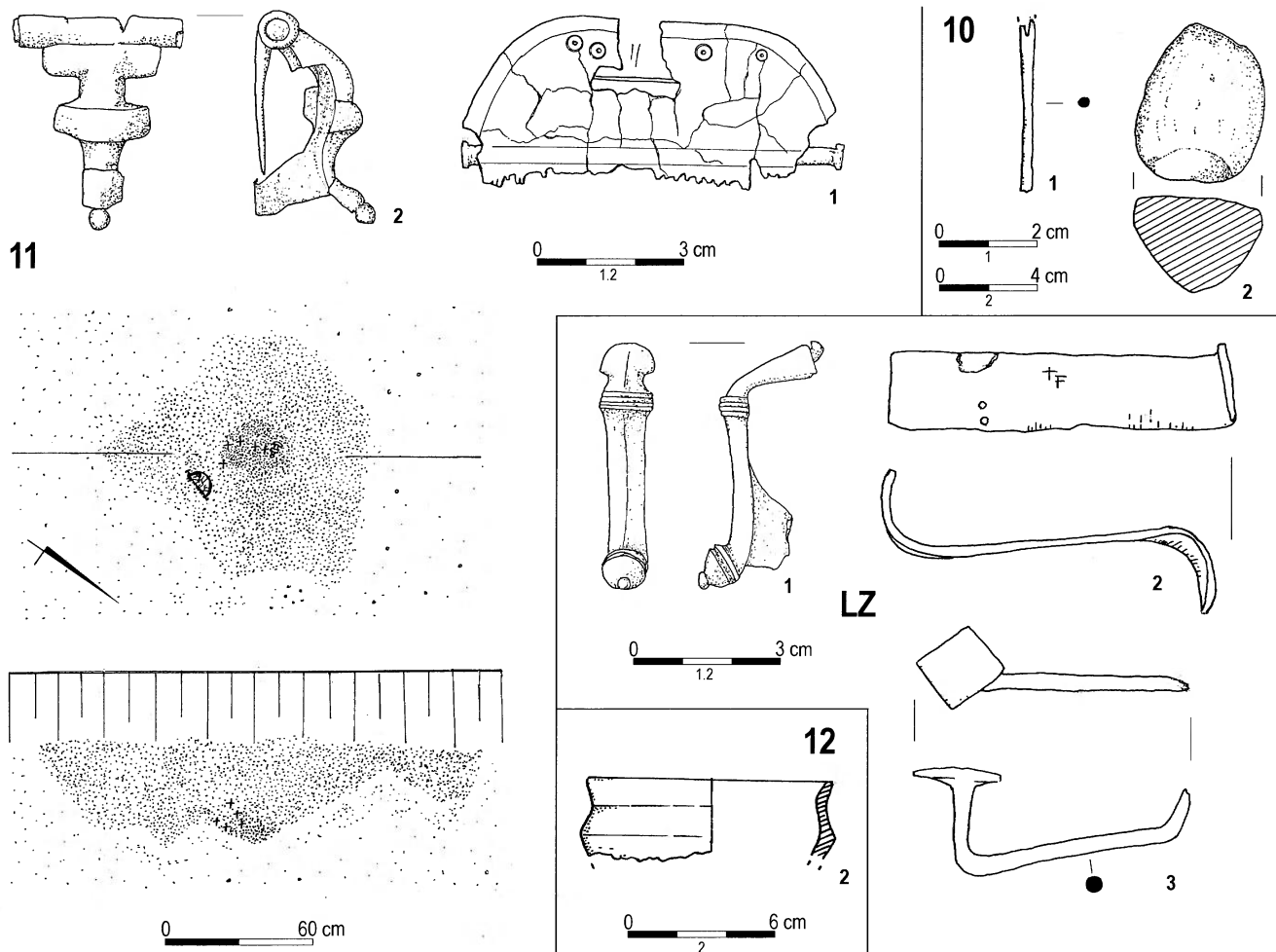
Oba grzebienie z Niemirowa należą do form jednowarstwowych, wieloczęściowych, łączonych poprzecznymi nitami żelaznymi. Okaz z grobu 5 miał profilowaną krawędź uchwytu a na wysokości dolnego nitu zdobienie w postaci wypukłego żeberka (Ryc. 3/5:1). Grzebień z grobu 11 zdobiony był w górnej części uchwytu motywem „oczek” a w części dolnej dwoma równoległymi

żłobkami (Ryc. 5/11:1). Grzebienie te odpowiadają typowi IB wg S. Thomas, występującemu w fazach B₂ i C_{1a}, a sporadycznie także C_{1b}. Są one typowe dla kultury przeworskiej, spotyka się je także w zespołach kultury wielbarskiej (S. Thomas 1960, s. 62–66; K. Godłowski 1970, s. 20; 1974, s. 33; 1977, s. 50).

W grobie 5 znaleziono prostokątne, żelazne okucie zamka kasetki drewnianej (Ryc. 3/5:3). Okucie ma grubość 2 mm, zaś jego zachowany nit zagięty jest na długości 15 mm, co pozwala zrekonstruować przypuszczalną grubość ścianki skrzyneczki na około 13 mm. Okucia zamków spotykane są często w grobach kultury przeworskiej w okresie wczesnorzymskim i w fazie B₂/C₁,



Ryc. 4. Niemirow, gm. Mielnik, woj. podlaskie. Grób 5a: 1–3 – glina, 4–8 – żelazo



Ryc. 5. Nie mi r ó w, gm. Mielnik, woj. podlaskie. Grób 10: 1 – żelazo, 2 – kamień. Grób 11: 1 – poroże i żelazo, 2 – brąz. Grób 12: 2 – glina.
Znal. luźne: 1 – brąz, 2,3 – żelazo

później spotyka się je znacznie rzadziej (K. Godłowski 1977, s. 109). Pochodzący z tego samego grobu fragment zagiętej pod kątem prostym taśmy żelaznej (Ryc. 3/5:4) może być elementem wzmacniającym skrzyneczkę (P. Kaczanowski 1987, s. 91).

W grobie 5a wystąpił zespół uzbrojenia: umbo, imacz i 2 grot. Wszystkie elementy zostały intencjonalnie zniszczone. Umbo (Ryc. 4:4) należy do odmiany 2 typu J.7a (M. Jahn 1916, s. 176; T. Liana 1970, s. 452), charakterystycznej dla młodszego odcinka fazy B₂ i fazy C_{1a} (K. Godłowski 1992, s. 72, 82). Imacz typu J.9 (M. Jahn 1916, s. 190) ze słabo wyodrębnionymi wachlarzowatymi płytkami do nitów (Ryc. 4:5) nie może być datowany wcześniej, niż na młodszy odcinek fazy B₂ – na podstawie planigrafii cmentarzyska w Choruli K. Godłowski przypuszczał, że groby z imaczami tego typu mogą zajmować późniejszą pozycję chronologiczną od zespołów z zapinkami V grupy Almgrena (K. Godłowski 1977, s. 201; 1992, s. 85; por. T. Liana 1970, s. 453). Oba grot o długich, smukłych liściach ze słabo zaznaczonym żeberkiem (Ryc. 4:6,7) zaliczyć można do typu XV wg P. Kaczanowskiego. Znanie są one z faz B₂ i B₂/C₁, a w większości z fazy C_{1a} (P. Kaczanowski 1995, s. 23).

Zdobiony grot z ośmiokątną, długą tulejką ze zniszczonego grobu 1 (Ryc. 2) należy do odmiany 1. typu XII,

występującej w rozwiniętym stadium fazy B₂ i w fazie B₂/C₁ (P. Kaczanowski 1995, s. 21–22). Liść grotu pokryty jest obustronnie symetrycznym ornamentem wykonanym puncą: w łukowatych polach znajdują się zażębiające się trójkąty rozdzielone nieornamentowanym pasmem tworzącym zygzak. Tego rodzaju zdobienie pojawia się już w fazie B₁, częstsze jest jednak w fazach B₂ i C_{1a} (K. Godłowski 1992, s. 81–82). Podobnie ornamentowane grotki znane są z Krakowa–Kryspinowa (K. Godłowski 1981, s. 82, tabl. XI:3) i Garwolina (A. Niewęglowski 1991, ryc. 32c, 35c, 48l), z zespołów z fazy B₂. Nieco odmiennie, lecz także motywem trójkątów zdobiony jest nie datowany grot z Beszowej (T. Liana 1962, s. 47, tabl. XI:2), grotki z Opoki (E. Szarek-Waszkowska 1973, s. 82, 83, tabl. III:14, IV:5) z grobów z fazy B₂, oraz grot z Pikulic (A. Koperski 1970), już z okresu późnorzymskiego. Genezę tych grotów łączy się z terytorium kultury wielbarskiej, gdzie motyw trójkątów na przemian gładkich i zapełnionych należy do typowych wątków zdobniczych ceramiki, obcy jest natomiast kulturze przeworskiej (P. Kaczanowski, J. Zaborowski 1988, s. 235–236). Występowanie grotów zdobionych tym motywem wiąże się ze wzajemnymi kontaktami obu tych kultur pod koniec fazy B₂.

Groby kultury przeworskiej tworzyły w zachowanej części cmentarzyska skupisko przedzielone około 3-metrowym pasem pustki (Ryc. 1). Peryferyjnie, około 12 na N od tego skupiska położony był grób 8a (bez wyposażenia) oraz odległy o 7 m na W grób 12. Stroby jam grobowych były dość wyraźnie rozwleczone przez orkę, owalne lub nieregularne. Wszystkie odsłonięte groby zawierały pochówki ciałałpalne, w 8 przypadkach jamowe, w 2 pozostałych – popielnicowe (groby 4 i 5a). Kości były silnie przepalone i – poza popielnicowym grobem 5a – nieliczne. Szczątki stosu w postaci węgla drzewnych odnotowano tylko w 4 grobach (3, 5?, 5a i 12). W 2 przypadkach stwierdzono naruszenie jam grobowych wkopami innych grobów: grób 3 uszkodził jamę grobu 2, grób 5a – jamę grobu 5. Nietypową formę miał grób 4, popielnicowy „czysty” – popielnica ustawiona była na dnie płytkiej, nieckowatej jamy wyłożonej kamieniami (Ryc. 3).

Inwentarze grobowe były dość ubogie. Na ich tle wyróżniał się grób 5a – popielnicowy, obsypany resztkami stosu – zawierający obok ceramiki także zestaw elementów uzbrojenia. Przy wylewie popielnicy znajdowały się fragmenty naczynia grubościennego. Podobną sytuację zaobserwowano w Gościeradowie, gdzie część cienkościennych popielnic z fazy B_{2b} nakryta była grubościennymi naczyniami lub ich fragmentami (A. Niewęglowski 1981, s. 91).

Na cmentarzysku w Niemirowie obecne są cechy charakterystyczne dla wschodnich obszarów kultury przeworskiej: wykonane z brązu zapinki pochodne od silnie profilowanych odmiany mazowieckiej (T. Dąbrowska 1995, s. 17), mała ilość ceramiki w grobach (T. Dąbrowska 1975, s. 373) czy grot zdobiony motywem trójkątów (P. Kaczanowski, J. Zaborowski 1988, s. 236).

Inne obiekty

Na cmentarzysku odkryto także kilkanaście jam. Na uwagę zasługują jamy „towarzyszące” grobom 4 i 11 (Ryc. 4, 5). Oba groby nie zawierały szczątków stosu, natomiast w wypełniskach wspomnianych jam odnotowano dużą ilość węgla drzewnych – być może szczątki stosu zostały intencjonalnie umieszczone w specjalnie przygotowanych jamach, sąsiadujących z właściwymi grobami. W przekroju innej z jam (7/84) widoczne były negatywy 2 słupów, obiekt pozbawiony był jednak kontekstu kulturowego i trudno go łączyć z czasami użytkowania cmentarzyska. 4 jamy (7/85, 8/85, 14/85 i 18/85) określone zostały w dzienniku badań jako wkopy nowożytnie, 2 dalsze (9/85 i 16/85) to paleniska z ceramiką średniowieczną. Funkcja pozostałych jest niejasna.

Analiza typologiczno-chronologiczna inwentarzy grobowych pozwala ustalić czas użytkowania cmentarzyska w Niemirowie na fazy B_{2b}–B₂/C₁ do C_{1a}(?). Zabytki znalezione luźno (zapinka trąbkowata odm. 2 i żelazny nit umba z czworokątną główką) mogą być datowane nieco wcześniej, na fazę B_{2a} (T. Liana 1970, s. 444, 452). Nie można określić chronologii grobów 2 i 8a, które nie zawierały żadnego wyposażenia.

Z fazy B_{2b} pochodzi prawdopodobnie grób 8 (z zapinką zbliżoną do A.78). Mniej precyzyjnie datować można groby 3 (ze sprzączką prostokątną i miseczką VI/2?) i 2 (z miseczką VI/2?) – zabytki te występują zasadniczo w fazie B₂, rzadziej później. Groby 4 i 5 należy umieścić w ramach faz B_{2b}–B₂/C_{1a} – elementem datującym są tu fibule odmiany mazowieckiej (por. T. Dąbrowska 1995, s. 29). Grób 11 (z grzebieniem IB i zapinką A.96) jest pewnie datowany na fazę B₂/C₁. Z jej fazy pochodzi też jedyny zabytek ze zniszczonego całkowicie grobu 1.

Najpóźniejszym grobem w przebadanej części cmentarzyska wydaje się grób 5a. Elementy uzbrojenia pozwalają łączyć go z 5. grupą grobów z bronią, synchronizowaną z horyzontem II ze starszego odcinka fazy C_{1a} (K. Godłowski 1992, s. 72, 82). Potwierdzeniem takiego datowania jest układ stratygraficzny, w którym grób 5a narusza jamę grobu 5, z zapinką odmiany mazowieckiej.

Zakończenie

Cmentarzysko w Niemirowie założone zostało w czasie dużych zmian kulturowych obserwowanych u schyłku fazy B₂. Pod koniec tej fazy kultura przeworska zajęła – pod wpływem ekspansji kultury wielbarskiej z północnego wschodu – niezasiedlone tereny nad środkową Narwią i Bugiem, wkroczyła też na Kurpie (T. Dąbrowska, T. Liana 1986, s. 150 nn.). Powstały wówczas małe, krótkotrwałe cmentarzyska, takie jak Zawyki, woj. podlaskie, czy Dylewo i Todzia, woj. mazowieckie, które interpretowane są jako ślad wewnątrzprzeworskich przesunięć związanych z migracją wielbarską (J. Andrzejowski 1989, s. 115–116, 119). Na podstawie analizy planigrafii i chronologii nekropoli w Niemirowie można przypuszczać, że był to również obiekt niewielki i funkcjonujący stosunkowo krótko. W takim kontekście był już wcześniej wzmiankowany w literaturze (J. Andrzejowski 1989, s. 116). Cmentarzysko w Niemirowie zostało ostatecznie porzucone w starszym odcinku wczesnej fazy okresu późnorzymskiego.

*Mgr Katarzyna Rusin
Muzeum Podlaskie
Dział Archeologii
ul. Bema 11
15-369 Białystok*

BIBLIOGRAFIA

- Andrzejowski, J.
1989 Zagadnienie kontynuacji cmentarzysk w wschodniej strefie kultury przeworskiej, [w:] *Kultura wielbarska w młodszym okresie rzymskim*, t. II, Lublin, s. 103–125.
- Dąbrowska, T.
1973 Cmentarzysko kultury przeworskiej w Karczewcu, pow. Węgrów, *MSiW II*, s. 383–531.
1975 Wyniki prac wykopaliskowych w Kopciach, pow. Węgrów, *WA XL*, s. 359–374.
1995 Późne odmiany fibul silnie profilowanych w Polsce, *WA LIII/1*, 1993–1994, s. 3–34.
- Dąbrowska, T., Liána, T.
1986 Stan i potrzeby badań nad młodszym okresem przedrzymskim i okresem rzymskim na Mazowszu, [w:] *Stan i potrzeby badań nad młodszym okresem przedrzymskim i okresem wpływów rzymskich w Polsce*, Kraków, s. 147–166.
- Godłowski, K.
1970 *The Chronology of the Late Roman and Early Migration Periods in Central Europe*, *Prace Archeologiczne 11*, Kraków.
1974 Chronologia okresu późnorzymskiego i wczesnego okresu wędrówek ludów w Polsce północno-wschodniej, *RB XII*, s. 8–110.
1977 Materiały do poznania kultury przeworskiej na Górnym Śląsku (część II), *MSiW IV*, s. 7–234.
1981 *Kultura przeworska*, [w:] *Prahistoria ziem polskich V*, s. 57–135.
1992 Zmiany w uzbrojeniu ludności kultury przeworskiej w okresie wpływów rzymskich, [w:] *Arma et ollae*. Studia dedykowane Profesorowi Andrzejowi Nadolskiemu w 70 rocznicę urodzin im 45 rocznicę pracy naukowej, Łódź, s. 71–88.
- Jahn, M.
1916 *Die Bewaffnung der Germanen in der älteren Eisenzeit etwa von 700 v. Chr. bis 200 n. Chr.*, Würzburg.
- Jaskanis, D.
1961 Groby ciałopalne z okresu rzymskiego w miejscowości Zawyki, pow. Łapy, *RB II*, 1961, s. 401–415.
- Jaskanis, J.
1975 Badania kurhanów z okresu rzymskiego w Dmochach–Rozonkach, pow. Wysokie Mazowieckie, *SprArch. XXVII*, s. 125–140.
- Kaczanowski, P.
1987 Drochlin, ciałopalne cmentarzysko kultury przeworskiej z okresu wpływów rzymskich, *Prace Archeologiczne 40*, Kraków.
1995 Importy broni rzymskiej na obszarze europejskiego Barbaricum, Kraków.
- Kaczanowski, P., Zaborowski, J.
1988 Bemerkungen über die Bewaffnung der Bevölkerung der Wielbark-Kultur, [w:] *Kultura wielbarska w młodszym okresie rzymskim*, t. I, Lublin, s. 221–239.
- Koperski, A.
1970 Późnorzymski grot oszczepu z Pikulic, pow. Przemyśl, *WA XXXV*, s. 569–570.
- Liána, T.
1962 Znaleźiska z okresu późnolateńskiego i rzymskiego z terenu województwa kieleckiego w zbiorach Państwowego Muzeum Archeologicznego, *WA XXVIII*, s. 47–58.
1970 Chronologia względna kultury przeworskiej we wczesnym okresie rzymskim, *WA XXXV*, s. 429–492.
- Madyda, R.
1977 Sprzączki i okucia pasa na ziemiach polskich w okresie rzymskim, *MSiW IV*, s. 351–409.
- Niewęgłowski, A.
1981 Cmentarzysko kultury przeworskiej z okresu rzymskiego w Gościeradowie, gm. loco, woj. Tarnobrzeg, *SprArch. XXXIII*, s. 61–98.
1991 Cmentarzysko kultury przeworskiej w Garwolinie, woj. siedleckie, Warszawa.
- Szarek-Waszkowska, E.
1973 Cmentarzysko kultury przeworskiej w miejscowości Opoka, pow. Puławy, *Studia i Materiały Lubelskie 5 (1971)*, Lublin, s. 79–187.
- Szmit, Z.
1921 Groby z okresu lateńskiego i rzymskiego na cm. „Kozarówka” w Drohiczyńce nad Bugiem, *WA VI*, s. 60–70.
- Thomas, S.
1960 Studien zu den germanischen Kämmen der römischen Kaiserzeit, *AFB 8*, s. 54–215.
- Wołgiewicz, R.
1981 *Kultura wielbarska (faza lubowidzka)*, [w:] *Prahistoria ziem polskich V*, s. 165–178.

A CEMETERY OF THE PRZEWORSK CULTURE AT NIEMIRÓW, IN PODLASIE

SUMMARY

The site is situated on the northern bank of the river Bug, about 400 m west from the Polish-Belorussian border. It is partly destroyed by a sandpit (Fig. 1). During the rescue excavations in 1984 and 1985 ten cremation graves (eight pit graves and two urn graves) and more than twenty undetermined pits were found here. Some of these pits, with big amount of charcoal located by the graves 4 and 11 (Fig. 4, 5) without any traces of relics of a pyre, could be linked with a cemetery. Grave 4 has a form atypical for the Przeworsk Culture – the urn was placed on the bottom of a shallow pit plastered with stones (Fig. 3).

The Niemirów cemetery was used in phases B_{2b} – B_2/C_1 . The oldest find is a brooch similar to the type A.78 found in the grave 8 (Fig. 3). The strongly

profiled brooches of the Mazovian variant typical for the eastern zone of the Przeworsk Culture, dated to the phase B_{2b} – B_2/C_{1a} came from graves 4 and 5 (Fig. 3). Grave 9 with a brooch of type A.96 is dated to phase B_2/C_1 . An ornamented lancepoint from destroyed grave 1 (Fig. 2) and a set of weapons from grave 5a, dug into grave 5, probably came from the same time.

A chronological analysis indicates that the cemetery in Niemirów belongs to the group of small, shortlasting cemeteries, grounded in the end of the phase B_2 on the north-eastern peripheries of the Przeworsk Culture territory. They are linked with an inner migration, maybe evoked by the expansion of the Wielbark Culture.

thum. K. Czarnecka

WYKAZ SKRÓTÓW TYTUŁÓW CZASOPISM I WYDAWNICTW WIELOTOMOWYCH

AAC	– „Acta Archaeologica Carpathica”, Kraków	MZP	– „Materiały Zachodniopomorskie”, Szczecin
AAHung.	– „Acta Archaeologica Academiae Scientiarum Hungaricae”, Budapest	PA	– „Památky archeologické” (wcześniej: „Památky archeologické a místopisné”), Praha
AFB	– „Arbeits- und Forschungsberichte zur sächsischen Bodendenkmalpflege”, Berlin (Stuttgart)	PArch.	– „Przegląd Archeologiczny”, Poznań
APolski	– „Archeologia Polski”, Warszawa	PMMAE	– „Prace i Materiały Muzeum Archeologicznego i Etnograficznego w Łodzi. Seria Archeologiczna”, Łódź
AR	– „Archeologické rozhledy”, Praha	PomAnt	– „Pomorania Antiqua”, Gdańsk
B.A.R. Int. Series	– British Archaeological Reports, International Series, Oxford	Prahistoria ziem polskich	– Prahistoria ziem polskich, tom I: Paleolit i mezolit (red. W. Chmielewski, W. Hensel), Wrocław-Warszawa-Kraków-Gdańsk 1975; tom II: Neolit (red. W. Hensel, T. Wiślański), Wrocław-Warszawa-Kraków-Gdańsk 1979; tom IV: Od środkowej epoki brązu do środkowego okresu lateńskiego (red. J. Dąbrowski, Z. Rajewski), Wrocław-Warszawa-Kraków-Gdańsk 1979; tom V: Późny okres lateński i okres rzymski (red. J. Wielowiejski), Wrocław-Warszawa-Kraków-Gdańsk 1981
BerRGK	– „Bericht der Römisch-Germanischen Kommission”, Frankfurt a.M.-Berlin	Prussia	– „Sitzungsberichte der Altertumsgesellschaft Prussia” (później: „Prussia. Zeitschrift für Heimatkunde”), Königsberg i.Pr.
BJahr.	– „Bonner Jahrbücher”, Köln/Bonn	PSAS	– „Proceedings of the Society of Antiquaries of Scotland”, Salisbury
BMJ	– „Bodendenkmalpflege in Mecklenburg-Vorpommern”, Lübstorf (wcześniej: „Bodendenkmalpflege in Mecklenburg. Jahrbuch ...”, Schwerin/Rostock/Berlin)	PZ	– „Praehistorische Zeitschrift”, Berlin-New York
FAP	– „Fontes Archaeologici Posnanienses” (wcześniej: „Fontes Praehistorici”), Poznań	RArch.	– „Recherches Archéologiques”, Kraków
Inf.Arch.	– „Informator Archeologiczny. Badania rok ...”, Warszawa	RB	– „Rocznik Białostocki”, Białystok
InvArch.	– „Inventaria Archaeologica, Pologne”, Warszawa-Łódź	RO	– „Rocznik Olsztyński”, Olsztyn
JmV	– „Jahresschrift für mitteldeutsche Vorgeschichte”, Halle/Saale	SJahr.	– „Saalburg Jahrbuch”, Berlin-New York
JRGZM	– „Jahrbuch des Römisch-Germanischen Zentralmuseums Mainz”, Mainz	SIA	– „Slovenská archeológia”, Bratislava
KHKM	– „Kwartalnik Historii Kultury Materialnej”, Warszawa	SovArch	– „Sovetskaja Archeologia” (Советская археология), Moskva
KSIA	– Kratkie soobščeniija Instituta archeologii Akademii nauk SSSR (Краткие сообщения Института археологии Академии наук СССР), Moskva	SprArch.	– „Sprawozdania Archeologiczne”, Kraków
MIA	– Materialy i issledovanija po archeologii SSSR (Материалы и исследования по археологии СССР), Moskva	SprPMA	– „Sprawozdania P.M.A.”, Warszawa
MatArch.	– „Materiały Archeologiczne”, Kraków	WA	– „Wiadomości Archeologiczne”, Warszawa
MS	– „Materiały Starożytne”, Warszawa	ZNUJ	– „Zeszyty Naukowe Uniwersytetu Jagiellońskiego”, Kraków
MSiW	– „Materiały Starożytne i Wczesnośredniowieczne”, Warszawa	ZOW	– „Z otchłani wieków”, Warszawa
MSROA	– „Materiały i Sprawozdania Rzeszowskiego Ośrodka Archeologicznego”, Rzeszów-Krosno-Sandomierz-Tarnów (-Przemyśl/Tarnobrzeg)		

Państwowe Muzeum Archeologiczne. Warszawa 2001. Wydanie I. Nakład 600 egz.
Druk i oprawa: DRUKARNIA Janusz Bieszczad, ul. Moszczenicka 2, 03-660 Warszawa