

PAŃSTWOWE MUZEUM ARCHEOLOGICZNE
w Warszawie



WIADOMOŚCI ARCHEOLOGICZNE

ORGAN MUZEALNICTWA I KONSERWATORSTWA
ARCHEOLOGICZNEGO

BULLETIN ARCHÉOLOGIQUE POLONAIS

TOM (VOL.) LIV

1995 - 1998



WARSZAWA 2001 VARSOVIE

Errata - ostatnie zdanie na s. 65 winno brzmieć:

W nieco większym zasięgu, między Bzurą, środkową Pilicą i Kamienną koncentrują się znaleziska dwóch innych typów zapinek, niemal nie znanych w pozostałych częściach kultury przeworskiej (Np. B. Balke 1976, s. 186nn., ryc. 15b, 31d, tabl. VII,4; B. Balke, W. Bender 1991, s. 161, tabl. XIII,3.7; M. Olędzki 1992, s. 61nn.; 1995, s. 239nn.). Chodzi tu o lokalny wariant żelaznych zapinek kapturkowych ze sprężynką ukrytą w cylinderku, z masywnym kabłąkiem i szerokim grzebykiem, oraz podobne fibule bez grzebyka (Ryc. 8). Zapinki te, a szczególnie odmiana...

WIADOMOŚCI ARCHEOLOGICZNE

TOM LIV

Tom ten Redakcja dedykuje

Pani doc. dr hab. Teresie Węgrzynowicz

wieloletniej kierownicze Działu Epoki Brązu PMA

i redaktorce „Wiadomości Archeologicznych”

w pięćdziesięciolecie Jej pracy

w Państwowym Muzeum Archeologicznym w Warszawie

Redaguje zespół: mgr Jacek Andrzejowski (sekretarz redakcji), dr Wojciech Brzeziński (redaktor naczelny), prof. dr. hab. Teresa Dąbrowska (zastępczyni redaktora naczelnego), mgr Radosław J. Prochowicz, mgr Andrzej Tomaszewski, doc. dr. hab. Teresa Węgrzynowicz (zastępczyni redaktora naczelnego)

Tłumaczenia: Anna Kinecka
Katarzyna Czarnecka, Jacek Andrzejowski

Rysunki: J. Andrzejowski, R. Dąbrowski, W. Gawrysiak-Leszczynska, M. Jonakowski, A. Kamińska, L. Kobylińska, G. Nowakowska, A. Potoczny, M. Różycka, K. Stanek, P. Szymański, W. Wróblewski

Fotografie: M. Andrzejowska, P. Mastalerz, A. Ring, B. Tropiło, Archiwum PMA

Redakcja techniczna: Jacek Andrzejowski

Skład i łamanie: Radosław J. Prochowicz, Jacek Andrzejowski

Rycina na okładce przedstawia kolię paciorków bursztynowych i szklanych z Lubieszewa, pow. Nowy Dwór Gdański

WARUNKI PRENUMERATY „WIADOMOŚCI ARCHEOLOGICZNYCH”

Państwowe Muzeum Archeologiczne prosi o składanie przez odbiorców indywidualnych oraz instytucje zamówień na **stałą dostawę „Wiadomości Archeologicznych”**. Do przesyłki PMA dołączy fakturę z aktualną ceną detaliczną powiększoną o koszty przesyłki. Sprzedaż detaliczna publikacji Państwowego Muzeum Archeologicznego, w tym egzemplarzy archiwalnych, prowadzona jest w salach wystawowych muzeum, ul. Długa 52 (Arsenał), 00-241 Warszawa, tel. (22) 831 15 37. Płatność gotówką; wystawiamy rachunki i faktury.

Adres redakcji:
Państwowe Muzeum Archeologiczne
ul. Długa 52 (Arsenał), 00-241 Warszawa
tel.: +48 (22) 831 32 21–25; fax: +48 (22) 831 51 95; e-mail: pma@pma.it.pl

WIADOMOŚCI ARCHEOLOGICZNE

ORGAN MUZEALNICTWA I KONSERWATORSTWA ARCHEOLOGICZNEGO

Tom (Vol.) LIV

SPIS TREŚCI

Contents

R o z p r a w y

- Wojciech Wróblewski, Chronologia względna wczesnośredniowiecznych grodzisk środkowego i dolnego biegu Liwca.
Próba analizy w świetle badań geologiczno-geomorfologicznych 3
Relative chronology of early medieval earthworks on the Middle and Lower Liwiec (eastern Poland).
Insights from the study of the region's geology and geomorphology

K o n f e r e n c j a

- Jacek Andrzejowski, Konferencja *Kultura wielbarska a wschodnia strefa kultury przeworskiej* 23
Teresa Dąbrowska, Wschodnie tereny kultury przeworskiej w młodszym okresie przedrzymskim 25
Eastern territories of the Przeworsk Culture in the Late Pre-Roman Period
- Ewa Bokinić, Uwagi na temat powiązań kultury oksywskiej z kręgiem jastorfskim i Europą Północną w świetle
materiałów z cmentarzyska w Podwiesku, stanowisko 2, pow. Chełmno, woj. kujawsko-pomorskie 37
Some remarks on the connections of the Oksywie Culture with the Jastorf and the Nordic Cultures
in the light of materials from the cemetery at Podwiesk site 2, on the Lower Vistula
- Wojciech Mazurek, Materiały typu jastorfskiego ze stanowiska 5 w Wytocznie, gm. Urszulin, woj. lubelskie 49
Finds of the Jastorf type from Wytoczno site 5, in Eastern Poland
- Jacek Andrzejowski, Wschodnia strefa kultury przeworskiej – próba definicji 59
The Eastern Zone of the Przeworsk Culture – an attempt at definition
- Katarzyna Czarnecka, Cmentarzysko kultury przeworskiej w Oblinie, gm. Maciejowice, woj. mazowieckie 89
A cemetery of the Przeworsk Culture at Oblin, on the Middle Vistula
- Katarzyna Rusin, Cmentarzysko kultury przeworskiej w Niemirowie, gmina Mielnik, woj. podlaskie 101
A cemetery of the Przeworsk Culture at Niemirow, in Podlasie
- Andrzej Kokowski, Ramy chronologiczne osadnictwa kultury przeworskiej w południowo-wschodniej Polsce 109
Chronological frames of the Przeworsk Culture in the south east of Poland
- Wojciech Nowakowski, Żelazne zapinki kuszowate z podwiniętą nóżką w europejskim *Barbaricum* 129
Iron cross-bow tendril brooches in the European *Barbaricum*
- Ewa Bokinić, Wojciech Sosnowski, Wstępne wyniki badań cmentarzyska kultury wielbarskiej w Linowie,
gm. Świecie n/Osą, woj. kujawsko-pomorskie, stanowisko 6 147
A cemetery of the Wielbark Culture at Linowo, gm. Świecie nad Osą, woj. kujawsko-pomorskie, site 6.
Preliminary report
- Dyskusja 153
- O d k r y c i a 157
- K r o n i k a 197
- W y k a z s k r ó t ó w 205

Niniejszy tom został opracowany i przygotowany do druku w czasie, gdy dyrektorem PMA i redaktorem naczelnym „Wiadomości Archeologicznych” był dr Jan Jaskanis.

dr Wojciech Brzeziński
dyrektor Państwowego Muzeum
Archeologicznego w Warszawie

OD REDAKCJI

Niemal wszystkie artykuły zamieszczone tomie LIV „Wiadomości Archeologicznych” napisane zostały przed wejściem w życie w Polsce reformy administracyjnej, tj. przed 1 stycznia 1999 roku. Redakcja wprowadziła w tych tekstach odpowiednie, w miarę możliwości dokładne zmiany, zatem wszystkie cytowane w tym tomie oznaczenia (gminy, powiaty i województwa) odnoszą się do obecnego podziału administracyjnego kraju.

Począwszy od tomu LIII Redakcja ujednoliciła zasady polskiej transliteracji tekstów pisanych cyrylicą, zgodnie z regułami stosowanymi w Bibliotece Narodowej (PN 83/N-01201 z dnia 1 lipca 1984 r.)

Redakcja „Wiadomości Archeologicznych” prosi Autorów o dostarczanie tekstów na dyskietkach lub dyskach CD w edytorach Microsoft Word lub Word Perfect w postaci niesformatowanej (z wyjątkiem znaków tabulacji, wyśrodkowania, kursywy i pogrubienia). Dyskietce powinien towarzyszyć jeden egzemplarz wydruku, sformatowanego w sposób odpowiadający znormalizowanej stronie maszynopisu. Ilustracje mogą być nadal przygotowywane metodami tradycyjnymi lub dostarczane na dyskietkach w postaci plików TIFF w rozdzielczości 600 pt/cal. Procedura ta ułatwi szybsze przygotowanie prac do druku w tradycyjnej dla „Wiadomości Archeologicznych” formie edytorskiej.

dr Wojciech Brzeziński
redaktor naczelny

EWA BOKINIEC

UWAGI NA TEMAT POWIĄZAŃ KULTURY OKSYWSKIEJ Z KRĘGIEM JASTORFSKIM
I EUROPĄ PÓŁNOCNĄ W ŚWIETLE MATERIAŁÓW
Z CMENTARZYSKA W PODWIESKU, STANOWISKO 2, POW. CHEŁMNO,
WOJ. KUJAWSKO-POMORSKIE

SOME REMARKS ON THE CONNECTIONS OF THE OKSYWIE CULTURE WITH THE JASTORF
AND THE NORDIC CULTURES IN THE LIGHT OF MATERIALS FROM THE CEMETERY AT PODWIESK SITE 2,
ON THE LOWER VISTULA

Celem niniejszego referatu jest próba przedstawienia niektórych powiązań kultury oksywskiej z kręgiem jastorfskim i północną Europą na podstawie materiałów z cmentarzyska kultury oksywskiej w Podwiesku, stan. 2, pow. Chełmno, woj. kujawsko-pomorskie (J. Janikowski 1971). Odkryto na nim 480 grobów, w tym 2 szkieletowe, 477 ciałopalnych i 1 zwierzęcy. Prawie wszystkie pochówki oprócz szkieletowych i dwóch dalszych ciałopalnych należy datować na młodszy okres przedrzymski.

Rozległość wspomnianej problematyki sprawia, że możliwe jest tutaj jedynie zasygnalizowanie najistotniejszych jej aspektów. Dlatego ograniczono ramy czasowe analizowanych związków do fazy A₁ i starszego stadium fazy A₂ (K. Godłowski, Z. Woźniak 1981, s. 51; T. Dąbrowska 1988). Na ten horyzont przypadają bowiem zapinki z brązową koszulką na kabłąku, fibule tzw. stopniowate (K. Godłowski 1977, s. 128) oraz żelazne kłamry dwu- i trójczłonowe, którym chcę poświęcić szczególną uwagę. Zabytki te reprezentują pierwszy etap wielokrotnie podkreślanego (por. np. R. Wołagiewicz 1979; 1981) wpływu kultury jastorfskiej, a w szczególności grupy nadodrzańskiej tej kultury, na kulturę oksywską. Ze względu na liczne korelacje pomiędzy tymi kulturami szczegółowo zostaną omówione tylko najważniejsze z nich, dyktowane przez materiały z Podwieska. Źródła dotychczas publikowane stanowią jedynie niewielki ułamek prezentowanej w niniejszym opracowaniu kategorii zabytków.

Żelazne fibule z brązową koszulką na kabłąku wystąpiły parami w sześciu grobach (Ryc. 1, 6:6,7, 7:1). Długości wahają się w granicach od 4,5 do 6 cm, przy czym fibule krótsze mają sprężynkę o długości ok. 3,5 cm, a dłuższe – ok. 4,5 cm.

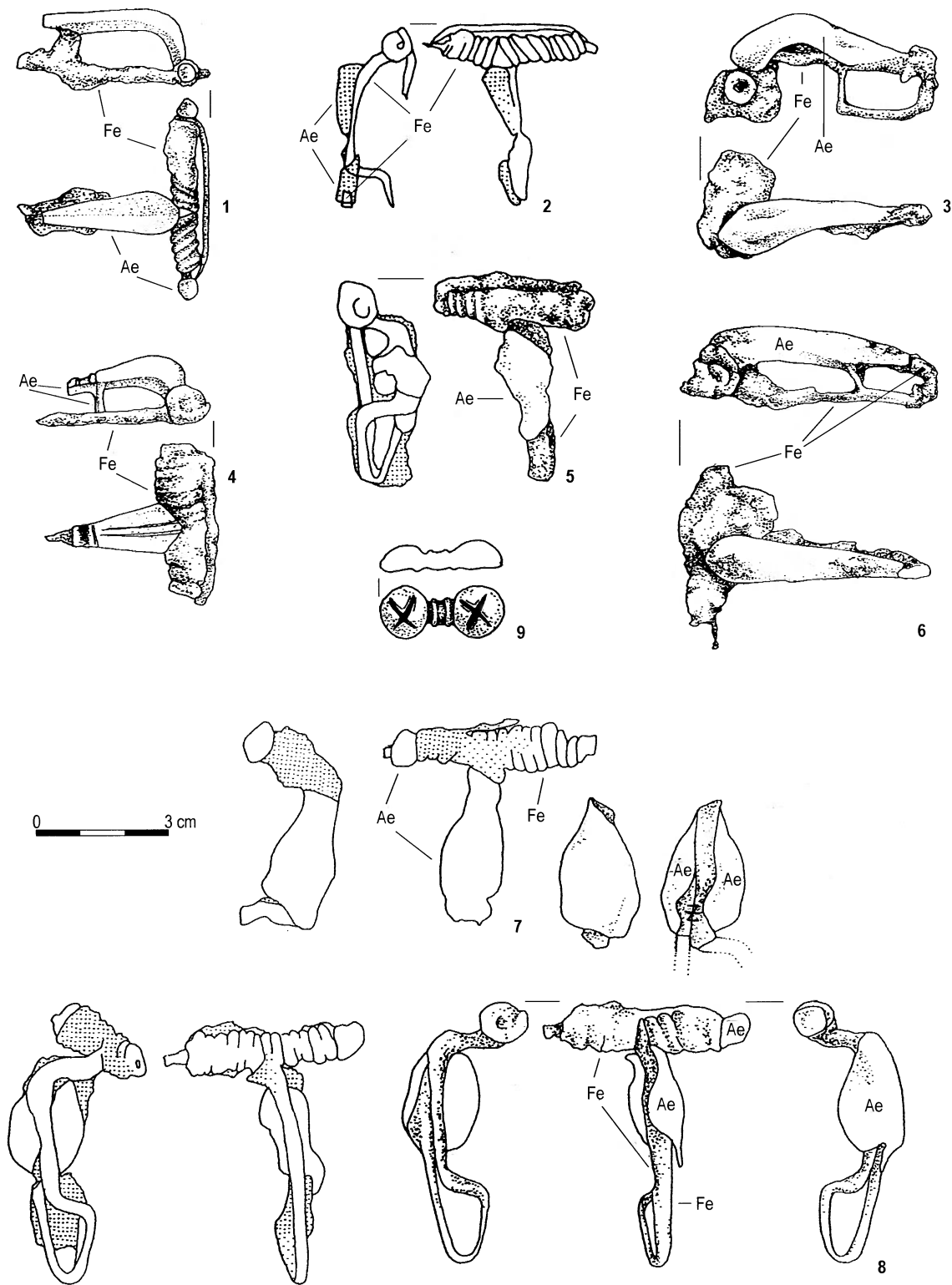
W tym stosunkowo niewielkim zbiorze można zaobserwować znaczne zróżnicowanie form. Dotyczy ono kształtu koszulki, budowy żelaznego rdzenia, ornamentu, ukształtowania pochewki i materiału z jakiego została fibula wykonana oraz długości sprężynek. Każdy z tych elementów zostanie przedstawiony na tle porównawczym.

Częste w Podwiesku zapinki z brązową koszulką na kabłąku typowe są dla grupy nadodrzańskiej kultury jastorfskiej oraz dla Bornholmu i Gotlandii. Najbliższe analogie znajdujemy nad Odrą i na Bornholmie, gdzie występują fibule z kabłąkiem wtopionym na całej długości w wydłużoną koszulkę o obłym kształcie. Z Gotlandii pochodzi tylko jedna fibula o takiej budowie (E. Nylén 1955, s. 407, ryc. 276:7), a konstrukcja pozostałych zapinek (23 egzemplarze) jest już inna. Mają one też koszulki krępe, silnie wysklepione, niekiedy prawie półkuliste. Z uwag Nyléna (1955, s. 406, 408) wynika, że na Bornholmie występują obie odmiany: północna – krępa i południowa – wydłużona.

W Podwiesku tylko fibule z grobu 270S (Ryc. 1:7,8) mają poszerzone koszulki, ale są one częściowo nadtopione i zdeformowane, dlatego nie można mieć pewności co do ich pierwotnej formy. Gdyby jednak aktualny

wygląd odpowiadał w przybliżeniu kształtowi nadanemu przez wytwórcę, mielibyśmy do czynienia z pierwszymi tego typu formami na południowym wybrzeżu Bałtyku. Centrum występowania tych krępych zapinek znajduje się bowiem na Gotlandii, gdzie należą one do bezwzględnie dominujących. Zdobienie podobnej zapinki z grobu 216 (Ryc. 1:4) z ostro zarysowaną koszulką,

z dwoma liniami biegnącymi równolegle oraz dwoma prostokątnymi do nich, znajduje też analogie w St. Hallvards na Gotlandii (E. Nylén 1955, s. 407, ryc. 276:7). Trzeba jednak zaznaczyć, że jest to jedyna znaleziona na Gotlandii fibula o identycznej z zapinkami z Podwie-ska konstrukcji, z kabłąkiem całkowicie „wtopionym” w brązową koszulkę. Dzięki znacznemu przetopieniu ko-

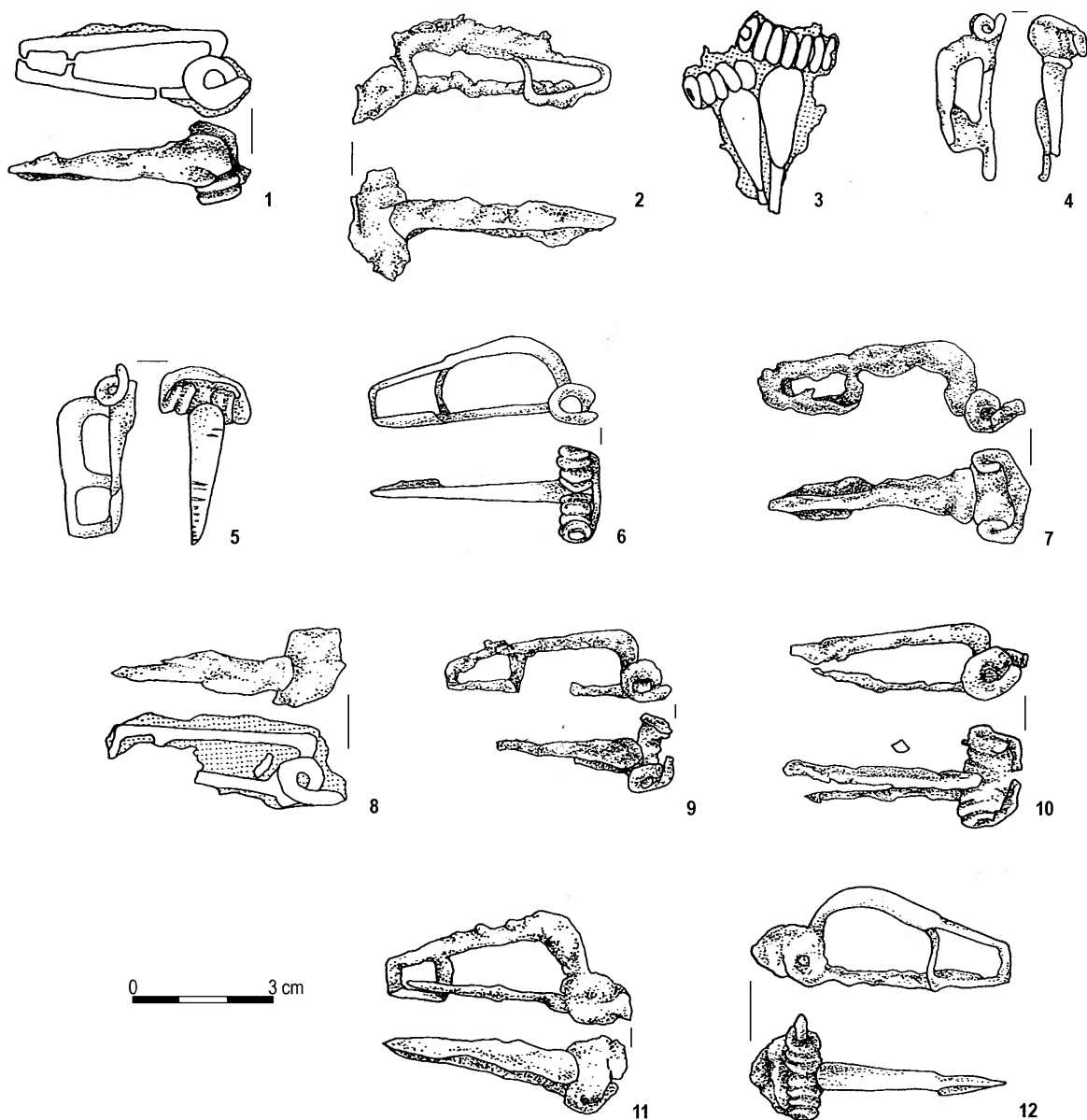


Ryc. 1. Podwie-ska, stan. 2, woj. kujawsko-pomorskie. Zapinki z brązową koszulką na żelaznym kabłąku: 1, 2, 9 – grób 214; 3, 6 – grób 265; 4, 5 – grób 216; 7, 8 – grób 270S. Ae – brąz, Fe – żelazo. 2, 5 (profil), 7 i 8 wg zdjęcia Rtg

szulek, można było określić konstrukcję zapinek z Podwieska. W fibuli z grobu 214 (Ryc.1:2) żelazny rdzeń ma konstrukcję wczesnolateńską, w której brak powiązania nóżki z kabłąkiem. Podobną budową charakteryzują się niektóre egzemplarze z Gotlandii (E. Nylén 1955, ryc. 274); inne mają żelazną nóżkę sięgającą do sprężyny, ale nie przytwierdzoną do kabłąka (E. Nylén 1955, ryc. 275), podobnie jak w przypadku zapinek z grobu 270S w Podwiesku (Ryc. 1:8). Natomiast w grobach 216 i 265 żelazny, drucikowaty rdzeń jest pojedynczy, co sugeruje konstrukcję późnolateńską. Niektóre rdzenie mogły też mieć inne, bardzo rzadko spotykane rozwiązanie konstrukcyjne: nóżka mogła być przymocowana tuż przy załamaniu kabłąka, w miejscu jego spadku ku pochewce. Niestety, u okazów z Podwieska w tym miejscu znajdują się resztki brązu co uniemożliwia prze-

prowadzenie tych obserwacji. Nie można więc wykluczyć możliwości nałożenia koszulki na kabłąk niespojony z nóżką analogiczną do fibuli z grobu 214 (Ryc. 1:2).

Dalszymi brązowymi elementami zdobniczymi w części fibul były: półkuliste guzki (grób 160, 270S), stożki (grób 214) i pierścienie (grób 270S) umieszczone na końcach osi sprężynki. Te sposoby zdobienia odnotowuje się na zapinkach z różnych terenów. Dla zapinek podwieskich charakterystyczne jest także esowate ukształtowanie większości podpórek łączących łożyska igieł z kabłąkami, występujące także u fibul stopniowatych (Ryc. 1:2,5,8). Chciałabym też zwrócić uwagę na fibule z grobów 216 (Ryc. 1:5) i 414 (Ryc. 7:1) wykonane – poza żelazną sprężynką – z brązu. Identyczny sposób łączenia brązowego korpusu (kabłąka i pochewki) z żelazną sprężyną występuje w zapinkach odmiany

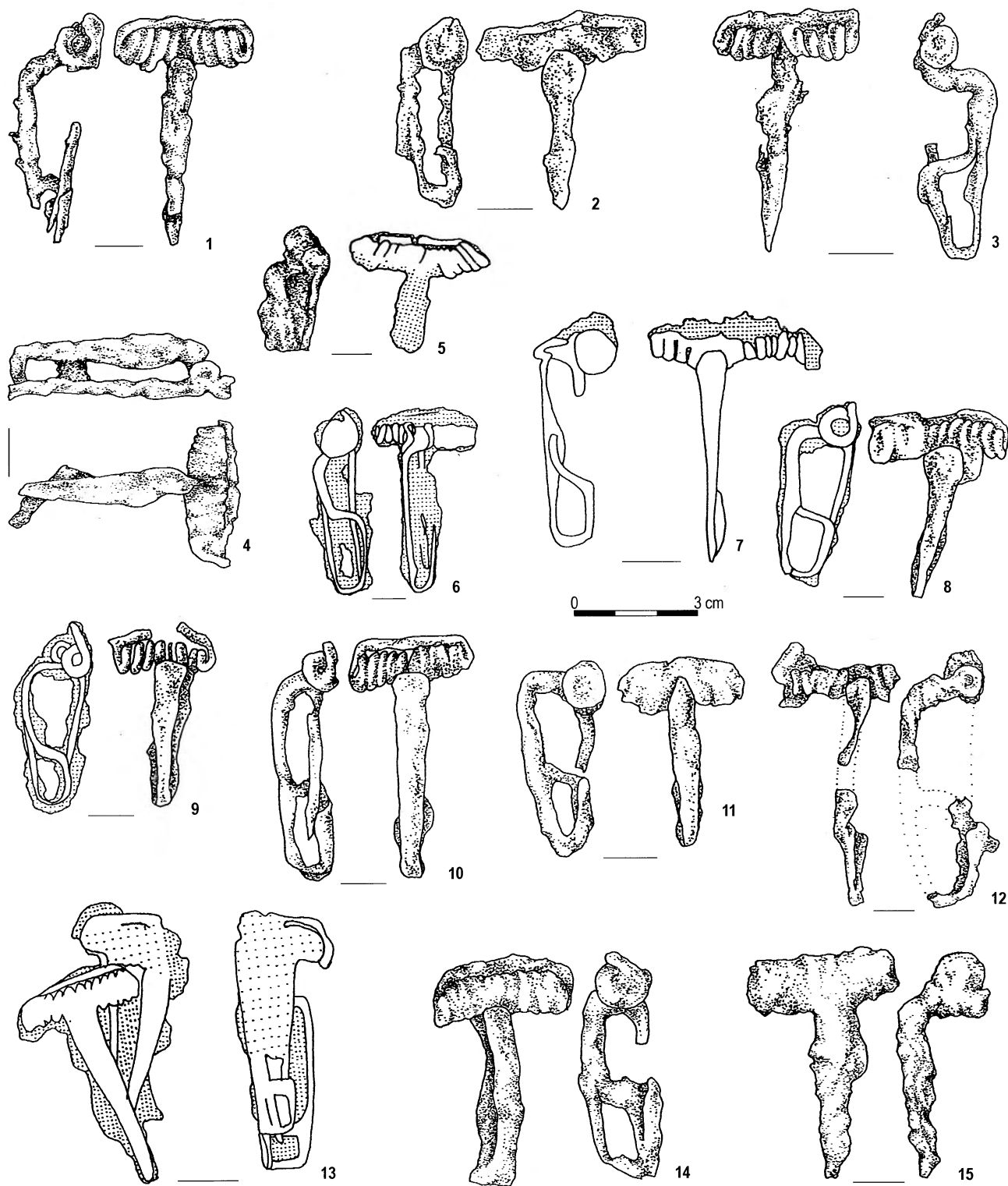


Ryc. 2. Podwieska, stan. 2, woj. kujawsko-pomorskie. Żelazne zapinki stopniowate z krótkimi sprężynkami: 1 – grób 158; 2 – grób 221; 3 – grób 175; 4, 5 – grób 258; 6 – grób 395; 7 – grób 256; 8 – grób 324; 9 – grób 431; 10 – grób 437; 11 – grób 271; 12 – grób 404.

1 (profil), 3 i 8 (profil) wg zdjęcia Rtg

K z Podwieska (grób 299) i Rządza (*Rondsén*), pow. Grudziądz, woj. kujawsko-pomorskie (R. Hachmann 1951, tabl. 13:24; grób 141), znany jest także na Olandii (M. Rasch 1997, s. 68). Analogiczną formę reprezentuje prawdopodobnie zapinka z cmentarzyska w Nørre Sandegård na Bornholmie (C. J. Becker 1990, tabl. 34:100). Ilości zwojów sprężyn nie da się na ogół precyzyjnie określić z powodu silnej korozji, ale widać

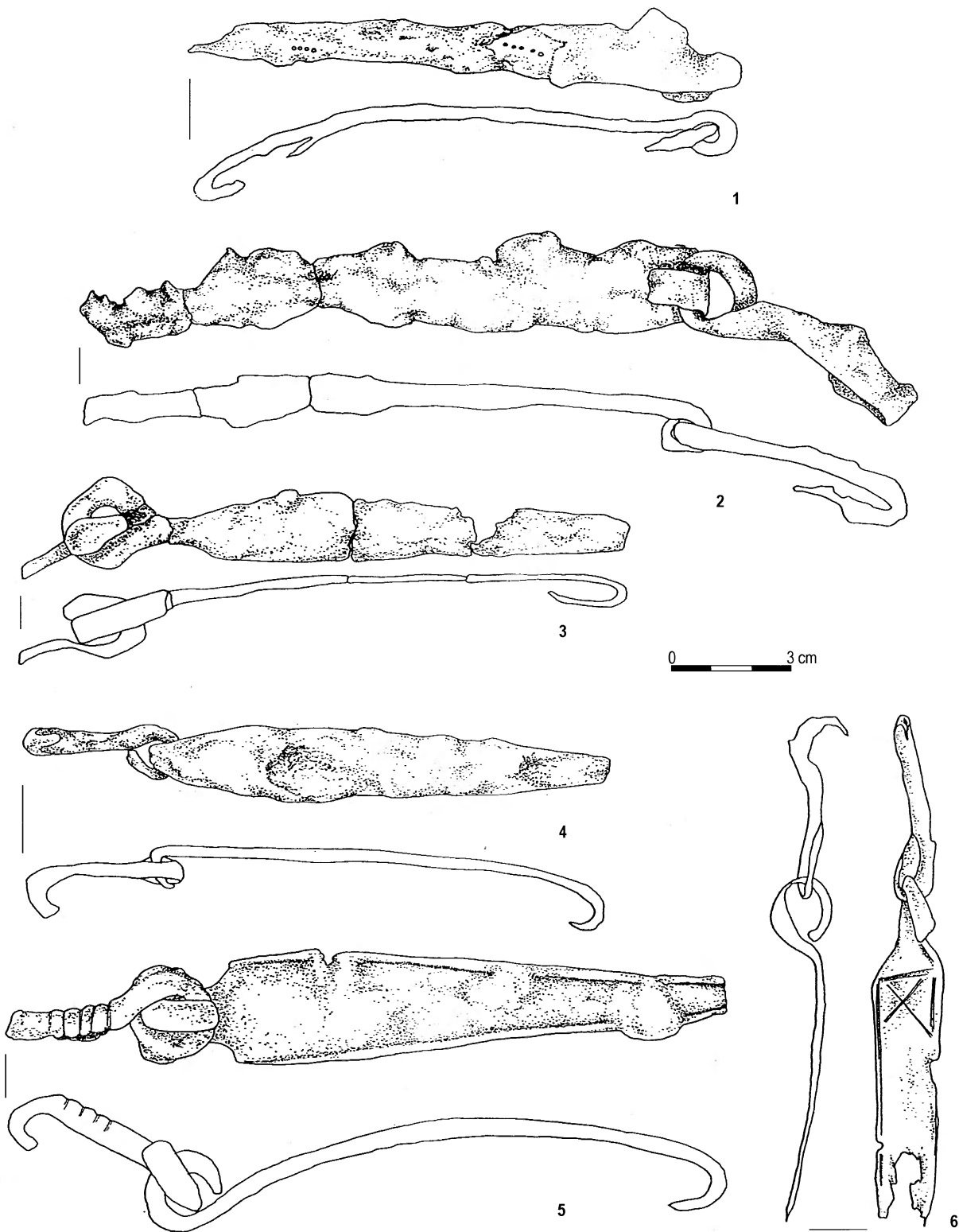
wyraźną różnicę pomiędzy 8-zwojową sprężynką fibuli z grobu 160 (Ryc. 6:6) a 12–16-zwojowymi kilku innych okazów, czy przypuszczalnie 18-zwojową fibulą z grobu 214 (Ryc. 1:2). Wśród zapinek kultury przeworskiej brak tak długich sprężyn, które popularne są w zapinkach z brązową koszulką na kabłąku oraz w większości fibul stopniowatych związanych z północnoeuropejskim kręgiem kulturowym.



Ryc. 3. Podwieska, stan. 2, woj. kujawsko-pomorskie. Żelazne zapinki stopniowate z długimi sprężynkami: 1 – grób 18; 2 – grób 193; 3 – grób 149; 4 – grób 221; 5 – grób 159; 6 – grób 395; 7 – grób 202; 8, 9 – grób 270N; 10, 11 – grób 286; 12 – grób 448; 13 – grób 378; 14, 15 – grób 454. 5 (rzut), 6, 7, 8 (profil), 9 (profil) i 13 wg zdjęcia Rtg

Bornholmskie zapinki z wydłużoną koszulką E. Nylén uważa za wariant późniejszy od gotlandzkich, silnie wyklepionych form, a wcześniejszy od fibul odmiany K (E. Nylén 1955, s. 374–375). Zapinki z brązową koszulką na Bornholmie poprzedzają bezpośrednio horyzont fibul odmiany K, wśród których często występują egzemplarze o cechach późnych (ażurowe pochewki i wklęsłe dolne części kabłąków). W kulturze oksywijskiej zapinki te

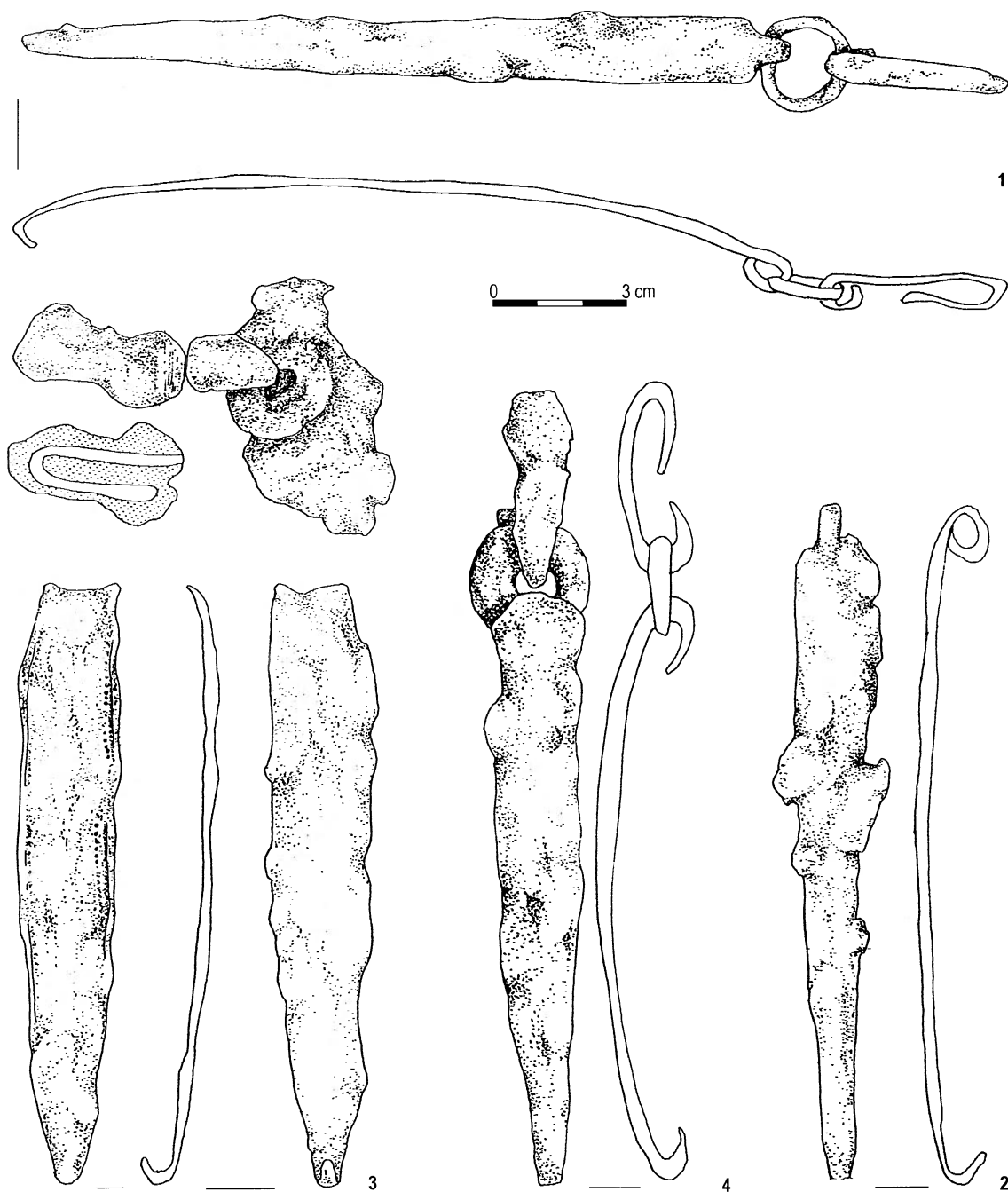
występują z klamrami zawiaskowymi, w związku z tym nie można datować ich wcześniej niż na horyzont zapinek stopniowatych i fibul typu C. Stwierdzenie E. Nylén'a (1955, s. 414–415), że zapinka z Aalgast z brązową koszulką wystąpiła z zapinką typu A wynika z uznania przez niego inwentarzy dwóch różnych grobów za jeden zespół (por. J. O. Hagen 1924, ryc. 8, 9). Dowodem na wczesną chronologię zapinek z brązową koszulką na Pomorzu



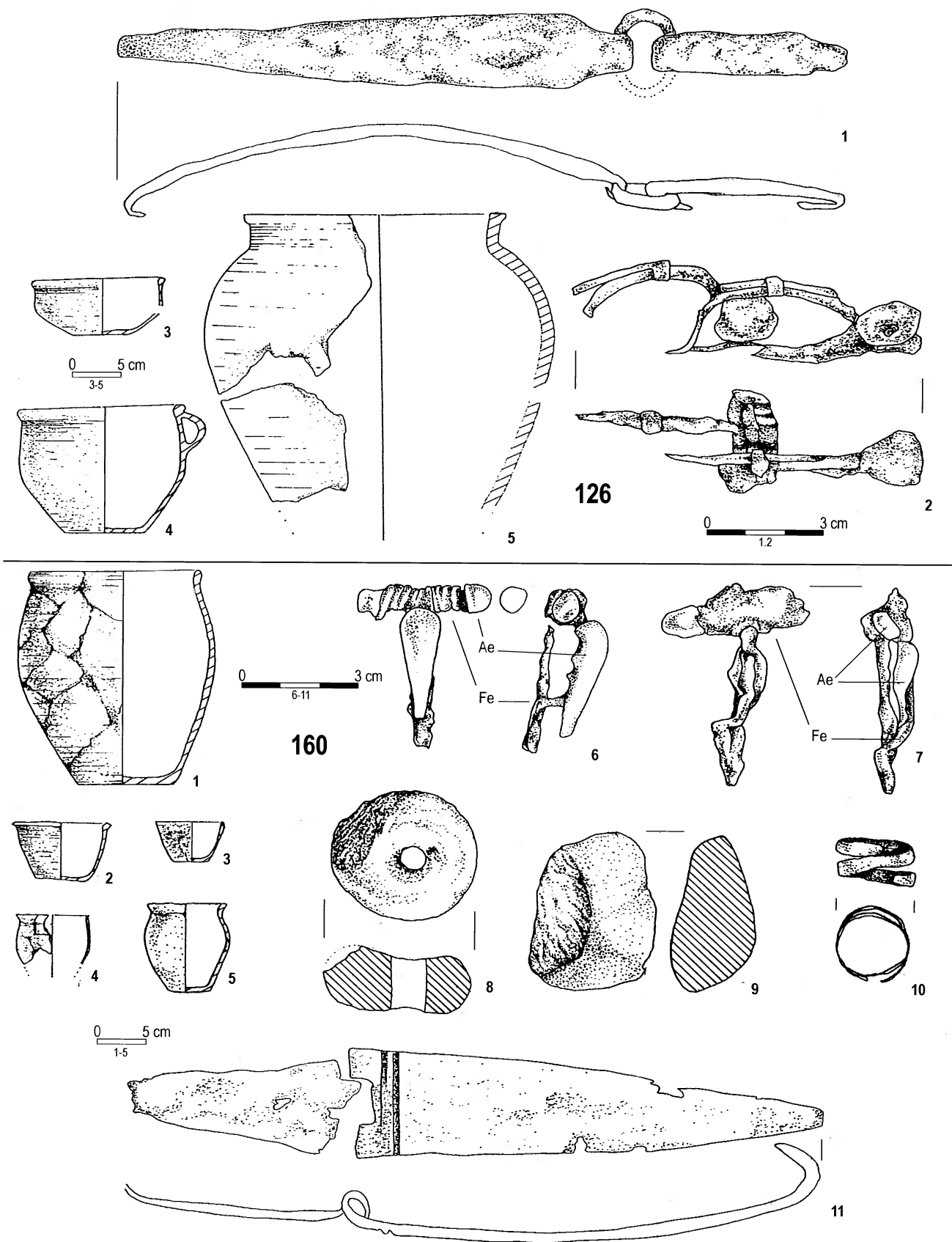
Ryc. 4. P o d w i e s k, stan. 2, woj. kujawsko-pomorskie. Dwuczłonowe żelazne klamry do pasa: 1 – grób 153; 2 – grób 155; 3 – grób 270S; 4 – grób 378; 5 – grób 410; 6 – znal. luźne

może być natomiast ich występowanie z trójczłonowymi klamrami do pasa (grób 214 w Podwiesku) charakterystycznymi dla zespołów z długimi zapinkami odmiany B. Obecność w grobie 414 z Podwieska fragmentu fibuli typu K (Ryc. 7:6) świadczy o przeżywaniu się zapinek z koszulkami jeszcze do fazy A₂. Trudności z dokładnym określeniem pozycji chronologicznej omawianych fibul w Skandynawii wynikają z deponowania w grobach przedmiotów lokalnej proweniencji, co uniemożliwia nawiązania do środkowoeuropejskiego systemu chronologicznego. W świetle powyższych faktów trudno jest więc określić moment pojawienia się zapinek z brązową koszulką na południowym wybrzeżu Bałtyku; mogły one pojawić się tu nawet wcześniej niż w Skandynawii.

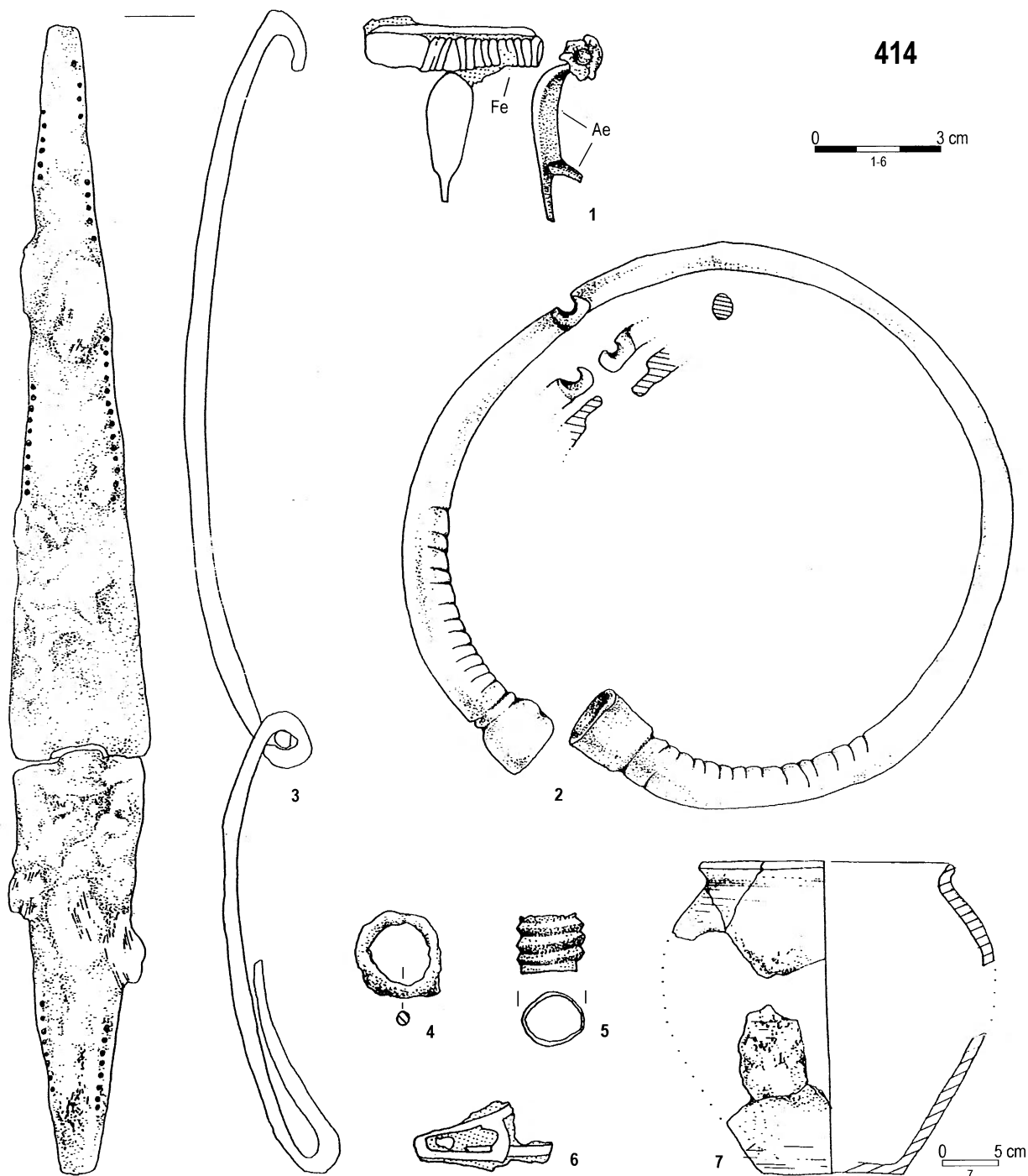
We wszystkich sześciu grobach z Podwieska z zapinkami z brązowymi koszulkami wystąpiły również żelazne klamry do pasa: 4 o konstrukcji zawiaskowej, 1 dwuczłonowa i 1 trójczłonowa. Były to niewielkie groby jamowe o średnicach od 40 do 65 cm, tylko jeden miał średnicę 80 cm, a w jednym skupisko przemytych kości posadowione było w czystym piasku. Wypełniska pierwszych pięciu jam były czarne ze szczątkami stosu, a kości były w skupiskach. Trzy groby zostały oznaczone kamieniami o wysokości 25 cm, w czwartym kamienie dochodziły do wysokości 60 cm (grób 414). Ten ostatni pochówek wyróżniał się nie tylko większą średnicą jamy ale i najbogatszym wyposażeniem, w skład którego wchodził m.in. naszyjnik z cylindrycznie zgrubiałymi



Ryc. 5. Podwieska, stan. 2, woj. kujawsko-pomorskie. Trójczłonowe żelazne klamry do pasa: 1, 2 – grób 214; 3 – grób 416; 4 – grób 454



Ryc. 6. Podwieśk, stan. 2, woj. kujawsko-pomorskie. Inwentarz grobu 126 (1, 2 – żelazo, 3–5 – glina) i grobu 160 (1–5 – glina, 6–7 – żelazo i brąz, 8, 9 – kamień, 10 – brąz, 11 – żelazo)



Ryc. 7. Podwiesk, stan. 2, woj. kujawsko-pomorskie. Inwentarz grobu 414 (1 – brąz i żelazo, 2, 5 – brąz, 3, 4, 6 – żelazo, 7 – glina).
1 (rzut) i 6 wg zdjęcia Rtg

końcami. Przedstawione obecnie (Ryc. 7) zabytki z tego grobu to tylko część materiału, ponieważ reszta zaginęła i znana jest z dziennika badań oraz ze schematycznego planu. W grobach tych ceramika była nieliczna i występowała we fragmentach poza grobem 160 z czterema miniaturowymi naczynkami i fragmentami większego naczynia (Ryc. 6).

Na cmentarzysku w Podwiesku mamy do czynienia z zestawami ozdób i części stroju charakterystycznych dla Skandynawii i kultury jastorfskiej. Identyczny zestaw darów jak w grobie 414 wystąpił w dwóch grobach na

cmentarzysku w Długiem (*Langenhagen*), pow. Stargard Szczeciński, woj. zachodniopomorskie (H. J. Eggers 1964, s. 7–12) oraz w jednym grobie z Lubieszewa, pow. Gryfice, woj. zachodniopomorskie (R. Wołagiewicz 1981, s. 194, ryc. 75; 1997, s. 14, tabl. 3:10). W kolejnym grobie z Podwieska (214) zapinki z koszulkami wystąpiły razem z żelazną kłamrą trójczłonową (Ryc. 5:1) i być może fragmentem drugiej (Ryc. 5:2) oraz fragmentem zapinki z dwoma brązowymi kulkami na kabłąku (Ryc. 1:9).

Kłamry dwu- i trójczłonowe stanowią kolejną grupę zabytków o powiązaniach jastorfskich i północnoeu-

ropejskich. W Podwiesku klamry dwuczłonowe wystąpiły w pięciu grobach (Ryc. 4) a trójczłonowe w czterech (Ryc. 5, 6/126:1). Są to okazy o szerokości od 1,6 do 3,8 cm i długości od 13 do 25 cm. Klamry trójczłonowe są typowe dla grupy nadodrzańskiej kultury jastorfskiej, a dwuczłonowe uznaje się za lokalny typ bornholmski (C. J. Becker 1990, s. 141). Jedynym stanowiskiem kultury oksywskiej, na którym zarejestrowano te ostatnie jest właśnie Podwiesk (R. Wiloch 1995, s. 17). Klamry trójczłonowe poza Pomorzem (tj. Dolnym Nadodrzem i obszarem nadwiślańskim kultury oksywskiej) należą do form unikatowych (R. Hachmann 1957), a na Bornholmie brak ich całkowicie (C. J. Becker 1993, s. 13; 1990, s. 123). Obydwa typy klamer w Podwiesku znajdowano z zapinkami stopniowatymi i z zapinkami z brązową koszulką na kabłąku, przy czym klamry dwuczłonowe, podobnie jak zapinki z brązową koszulką odnotowuje się jeszcze z zapinkami odmiany K, podczas gdy klamry trójczłonowe przypadają na nieco wcześniejszy okres.

W przeciwieństwie do wyżej omawianych klamer, fibule z kulkami na kabłąku są niezwykle popularnym typem ozdób nie tylko w północnym kręgu kulturowym (J. H. Bech 1975, s. 80; J. Laursen 1984, s. 127–134), ale w całej kulturze jastorfskiej (H. Keiling 1970, s. 196–206; H. Seyer 1982, s. 68). Chociaż określa się je wspólnym terminem – zapinki kulkowe – to jednak można wyróżnić wśród nich dwie główne odmiany. Ta, z dwoma połączonymi razem kulkami, którą reprezentuje zniszczona zapinka z Podwieska, występuje przede wszystkim w północnej części półwyspu Jutlandzkiego, na Fionii i na Bornholmie (M. Babeş 1993, ryc. 25; J. Martens 1992) oraz we wschodnim Holsztynie i Meklemburgii (H. Keiling 1970, s. 200–202, ryc. 5), a tylko pojedyncze egzemplarze znajduje się dalej na południu, na obszarach zwartego zasięgu kultury jastorfskiej (R. Müller 1985, tabl. 13:10) i na cmentarzyska kultury Poienęsti-Lukaševka (M. Babeş 1993, s. 91, 95–96, ryc. 24, 25) oraz na nekropolach z obszaru Słowenii (T. Knež 1965, tabl. 4:9). W kulturze przeworskiej fibule tej odmiany pochodzą z zaledwie dwóch stanowisk (T. Dąbrowska 1988, s. 194–195). Niewątpliwie znamienny jest fakt, że jedną z nich odkryto w pasie nadnoteckim, we Wszedzeniu (*Wszedin*), pow. Mogilno, woj. kujawsko-pomorskie (J. Kostrzewski 1919, s. 26, ryc. 12), gdzie natrafiono również na inne zabytki o jastorfskiej proveniencji. Do omawianego typu należą fibule z grobu 85 w Rumii, pow. Puck, woj. pomorskie (M. Pietrzak 1987, tabl. LXXI:85b,c), których kulki zdobione są ukośnym krzyżem identycznym jak na zapince z grobu 555 w Nørre Sandegård (C. J. Becker 1990, s. 81, ryc. 28); pozostałe fibule odkryte na tej nekropoli miały krzyż prosty bądź nie były zdobione. Zdobiona ukośnym krzyżem jest również fibula z Wszedzenia, której towarzyszyła celtycka klamra do pasa o zoomorficznym zakończeniu (J. Kostrzewski 1919, s. 27–29). Identyczna klamra odkryta została w Świerkówcu, pow. Mogilno, woj. kujawsko-pomorskie, razem z długą fi-

bulą odmiany B (J. Janikowski 1974, s. 11–12; E. Bokiniec 1999, s. 117, ryc. 5/5). Kulkowa zapinka z Podwieska wystąpiła z dwiema fibulami z brązową koszulką na kabłąku i prawdopodobnie z dwiema trójdzielnymi, żelaznymi klamrami. Ponieważ okres występowania zapinek tego typu ogranicza się do LT C, a wyżej przedstawione korelacje to potwierdzają, fibulę z grobu 214 można datować wraz z całym zespołem na fazę A₁.

Stosunkowo mała liczba klamer dwu- i trójczłonowych, zapinek z kulkami na kabłąku i brązowych naszyjników na obszarze kultury oksywskiej wskazuje, że były to najpewniej ozdoby importowane.

Najliczniej występowały w Podwiesku zapinki tzw. stopniowate (K. Godłowski 1977, s. 128), znane do tej pory z kręgu jastorfskiego, w tym także z terenu kultury Poienęsti-Lukaševka. Mają one konstrukcję późnolateńską, kształt zbliżony do prostokąta lub trapezu i rozszerzający się ku główce taśmowaty kabłąk. Zapinki o stopniowate uważane są za charakterystyczne dla grupy hanowersko-meklemburskiej i obszarów przy ujściu Łaby (R. Hachmann 1961, s. 158, tabl. 2:46). Bardzo zbliżone formy brandenburskie określane są też jako zapinki z ramowatą nóżką (H. Seyer 1970). Ponieważ jednak niektóre inne zapinki z młodszego okresu przedrzymskiego (np. K, wczesne formy M i N) również mają nóżki ramowate zachowują tu terminologię K. Godłowskiego. Część fibul stopniowatych ma specyficznie skonstruowaną pochewkę, odmienną od typowej ramy pozostałych zapinek o konstrukcji późnolateńskiej. Przynajmniej u niektórych z nich kabłąk przechodzi w łożysko igły, a po uformowaniu nóżki koniec jego jest wprowadzony w „rozcięcie” znajdujące się od spodu kabłąka (Ryc. 3:6).

W Podwiesku w 22 grobach odkryto 27 zapinek stopniowatych. Wszystkie okazy mają załamany prawie pod kątem prostym kabłąk, który podnosi się tuż przy sprężynce, a dolna część opada lekko ku nóżce lub biegnie równoległe do szpili. Przy główce kabłąk jest zawsze rozszerzony, często silnie.

Wśród zapinek tego typu wyróżniono dwie grupy: z 10 grobów pochodzi 12 fibul z krótką 4–8 zwojową sprężynką (Ryc. 2). Są to niewielkie okazy o długości od 3,5 do 5,5 cm i długości sprężynek od 1,3 do 2,2 cm. Jedna z nich ma esowato ukształtowaną podpórkę kabłąka i oś na sprężynkę (Ryc. 2:12). Pozostałe 15 fibul z 12 grobów ma długą, 8–13 zwojową sprężynkę (Ryc. 3); długość zapinek wynosi od 4,0 do 6,2 cm, a długość sprężynek od 2,5 do 4,3 cm. W pięciu egzemplarzach w sprężynkach tkwią osie, a trzy z nich i dwie dalsze, mają esowate podpórki (Ryc. 3:3,7–9,11). Zapinki stopniowate i im pokrewne występują na znacznym obszarze. Rejestruje się je w Danii i na Bornholmie, w kręgu jastorfskim, także w kulturze Poienęsti-Lukaševka, w kulturze oksywskiej i przeworskiej. W tej ostatniej jednak tylko sporadycznie: na Kujawach, w północnej Wielkopolsce i w części Mazowsza (T. Dąbrowska 1988, s. 195). Zróżnicowanie tych fibul jest dość duże a stosowane

w literaturze określenia nie oddają różnorodności form występujących na wymienionych wyżej obszarach. Dla kręgu jastorfskiego charakterystyczne są przede wszystkim żelazne, smukłe, prostokątne formy, najczęściej z ramowatą nóżką, na ogół krótszą niż w okazach oksywskich, przez co bardziej przypominają one fibule o konstrukcji późnolatańskiej właściwe dla fazy A₂ (R.-H. Behrends 1968, tabl. 187:1593o, 188:1598d, 228:1957e, 229:1970b, 231:1994c, 234:2014f, 236:2028c, 243:2102c, 2109f; K. H. von Marschallek 1928, ryc. 13:20–23; H. Seyer 1970, ryc. 1:62c, 14,56c; 1982, s. 68, tabl. 24:7; R. Müller 1985, tabl. 17:16, 50:4–7). W kręgu jastorfskim częstotliwość ich występowania na poszczególnych obszarach jest różna. Najczęściej spotyka się je w Brandenburgii i Holsztynie.

Egzemplarze będące dokładnymi odpowiednikami wysmukłych, prostokątnych fibul z Niemiec Środkowych, Brandenburgii i Holsztynu należą na terenach kultury oksywskiej do wyjątków. Z Podwieska można do nich zaliczyć tylko 2 zapinki z grobu 378, a i to nie jest całkowicie pewne, ponieważ są one pokryte tak grubą warstwą rdzy, że pierwotny kształt jest trudny do oceny (Ryc. 3:12). Pozostałe również odbiegają od smukłych form brandenburskich i holsztyńskich.

Natomiast odmiany krępe (por. np. M. Pietrzak 1987, tabl. LXXV/147b,c), identyczne lub bardzo zbliżone do trapezowatych fibul z długimi sprężynkami i esowatymi podpórkami (Ryc. 3:7,8) występują dość licznie w Meklemburgii (K. Peschel 1971, tabl. 11:G25; A. Reinecke 1987, ryc. 13:17, 15:30, 15:32, 18:50), a w kulturze Poienęsti-Lukaševka należą do form typowych (M. Babeš 1993, tabl. 7:63d, 8:70b,c, 33:390c, 34:394m, 35:440e,f, 36:453c,d, 38:5), natomiast w Holsztynie występują sporadycznie (R.-H. Behrends 1968, tabl. 71:455).

Dla innej zapinki z grobu 258 (Ryc. 2:4) należałoby szukać analogii w Jutlandii (J. H. Bech 1975, s. 81, ryc. 9). Ramowata nóżka i pogrubiony kabłąk czynią ją też bardzo podobną do brązowych fibul z Kałdusa (*Kaldus*), pow. Chełmno, woj. kujawsko-pomorskie i Wszedzenia (J. Kostrzewski 1919, s. 33–34, ryc. 20). Także dla zapinek z grobu 270N z Podwieska znajdujemy analogie w północnej Jutlandii (J. H. Bech 1975, s. 82, ryc. 10, 11) w okazach o podobnie ukształtowanych kabłąkach i identycznym kształcie podpórek łączących łożyska z kabłąkami. Istotna różnica w stosunku do fibul z Podwieska dotyczy fałszywych sprężyn, typowych dla T-kształtnych fibul z Gotlandii (E. Nylén 1955).

Z terenu kultury przeworskiej znane są nie tylko wysmukłe, prostokątne fibule stopniowate (E. Kaszewska 1967, tabl. III:15,20; 1969, tabl. II:3) najczęściej spotykane w Brandenburgii i Holsztynie, ale też okazy (por. W. Bernat 1955, s. 214, ryc. 11) analogiczne do zapinki z grobu 221 w Podwiesku (Ryc. 3:4), a zatem nawiązujące do form typowych dla Meklemburgii i kultury Poienęsti-Lukaševka. W grupie nadodrzańskiej brak fibul dokładnie odpowiadających stopniowatym zapinkom z Podwieska, ale szereg innych zabytków, występujących także nad dolną Odrą przemawia za przyjęciem tezy, że obszar ten, podobnie jak i w innych przypadkach stanowił naturalny pomost pomiędzy Meklemburgią a Pomorzem.

Takie cechy zapinek stopniowatych, jak długie sprężynki, poszerzenie i pogrubienie kabłąka, esowato ukształtowana podpórka łącząca łożysko igły z kabłąkiem oraz ogólne proporcje sprawiają, że fibule te wyglądają jak kopie żelaznych korpusów omawianych już zapinek z brązową, smukłą koszulką. Wszystkie zapinki z Podwieska są niestety mocno skorodowane, tak że nie widać ich powierzchni, ale niektóre fibule z Rumii (Pietrzak 1987, tabl. LXXV/147b,c) mają na kabłąku powyżej podpórki dwa lub trzy poprzeczne nacięcia, co może naśladować styk brązowej koszulki z żelazną nóżką. Podobne karby ma zapinka o ramowatej nóżce z bardzo pogrubionym kabłąkiem z grobu 258 w Podwiesku (Ryc. 2:5), co czyni ją niezwykle podobną do brązowych zapinek z Kałdusa (J. Kostrzewski 1919, s. 33–34) i z Borosești (M. Babeš 1993, tabl. 15:4). Ten związek fibul stopniowatych z okazami z brązową koszulką jest więc na pewno wart podkreślenia. Ze względu na zbliżone datowanie fibul stopniowatych i zapinek z koszulką na młodsze stadium fazy A₁ oraz z racji niezbyt jasnej pozycji chronologicznej obu typów nie sposób jednoznacznie określić ich ewentualnych związków. Warto w tym miejscu przypomnieć, że zapinki z koszulką, których żelazny rdzeń ma niekiedy konstrukcję wczesnolatańską z nóżką niespojoną z kabłąkiem (por. wyżej), mogą – tak jak chce tego E. Nylén (1955, s. 407) – być najwcześniej datowane. Godne uwagi jest również wyraźne podobieństwo ogólnego kształtu zapinek stopniowatych do celtyckich fibul odmiany B, szczególnie do ich młodszego wariantu, ukształtowanego trapezowato (W. E. Stöckli 1974, s. 369, ryc. 1:11). Inspiracje te także wydają się prawdopodobne.

Wśród 27 grobów, w których za podstawowe wyznaczniki chronologiczne uznano zapinki stopniowate (22 zespoły) oraz klamry dwu- i trójczłonowe (126, 153, 155, 410, 416) bezwzględnie dominowały niewielkie groby jamowe (25 pochówków) o średnicy od 30 do 70 cm, o czarnym wypełnisku z węglem drzewnym i kośćmi tworzącymi wyraźne skupiska (tylko w trzech przypadkach kości były rozrzucone po całej jamie grobowej). Tylko 2 groby to pochówki popielnicowe, ale o nietypowych wymiarach (do 80 cm średnicy). W jednym z nich (Ryc. 6/126) obok trójczłonowej klamry znajdowały się także dwie długie zapinki odmiany B. Aż w 17 grobach znajdowały się żelazne klamry do pasa: 12 zawiaskowych, 3 trójczłonowe i 2 dwuczłonowe. Naczynia poza popielnicami i miniaturowymi naczynkami z grobu 160 i 454 były zachowane we fragmentach.

Z punktu widzenia kontaktów międzykulturowych bardzo ciekawym wydaje się również rozprzestrzenienie klamer zawiaskowych. W Podwiesku spotyka się je często z ozdobami pochodzenia jastorfskiego. Jest to najliczniejsza odmiana klamer, znana aż z 12 omawia-

nych ostatnio zespołów. Jedynym cmentarzyskiem gdzie klamry zawiaskowe spotyka się równie licznie jest Długie należące do grupy nadodrzańskiej kultury jastorfskiej (H. J. Eggers 1936, 1964). Z cmentarzysk kultury przeworskiej pochodzą na ogół pojedyncze egzemplarze tego typu klamer, wyjątkiem jest tylko nekropola w Błoniu, pow. Sandomierz, woj. świętokrzyskie, z której pochodzi aż 10 egzemplarzy (R. Mycielska, Z. Woźniak 1988), rzadko spotyka się je w Europie północnej (C. J. Becker 1990, 1993) i na innych obszarach kultury jastorfskiej (R. Hachmann 1957, s. 56, mapa 7). Jest to więc jeszcze jeden dowód na silne związki pomiędzy grupą nadodrzańską kultury jastorfskiej a kulturą oksywską. Potwierdzeniem tych kontaktów były omówione już wyżej zapinki stopniowate.

Groby jamowe z Podwieska z ozdobami typu jastorfskiego nie odbiegają swoim charakterem od pozostałych pochówków jamowych z tego cmentarzyska i są najbliższe grobom z Bornholmu i Fionii (A. Niewęglowski 1981, s. 36; C. J. Becker 1990, s. 71, ryc. 19). Dotyczy to nie tylko wyposażenia, ale też wielkości i rodzaju wypełniska; na Bornholmie zdarzają się też stosunkowo często groby oznaczone pojedynczymi kamieniami. Obraz ten różni się wyraźnie od sytuacji obserwowanej na cmentarzysku kultury jastorfskiej w Ku-

nowie, pow. Stargard Szczeciński, woj. zachodniopomorskie (T. Łaskiewicz 1971), gdzie duże jamy o średnicach często przekraczających 75 cm przykryte były brukami kamiennymi, a 70% pochówków (wyposażonych w przedmioty metalowe) to groby popielnicowe. Do tych ostatnich nawiązują inne groby z Podwieska choć brak w nich ozdób typowych dla kręgu jastorfskiego i bruków kamiennych.

Z tego krótkiego przeglądu materiałów wynika, że we wczesnej fazie młodszego okresu przedrzymskiego na południowym wybrzeżu Bałtyku, licznie pojawiły się w inwentarzach grobowych nowe ozdoby i części stroju. Niektóre z nich, jak fibule z brązową koszulką na kabłąku i klamry dwuczłonowe są typowe dla Gotlandii i Bornholmu; inne, jak zapinki stopniowate i klamry trójczłonowe – dla obszarów kultury jastorfskiej. Duża ilość tych zabytków świadczy o wyjątkowo silnych i stałych związkach łączących Pomorze zarówno z północnym kręgiem kulturowym, jak i z obszarami pomiędzy Odrą i Łabą.

*Mgr Ewa Bokinić
Muzeum Okręgowe w Toruniu
88-100 Toruń
ul. Łazienna 16*

BIBLIOGRAFIA

- B a b e ś, M.
1993 Die Poienesti-Lukaševka-Kultur, Bonn.
- B e c h, J. H.
1975 Nordjyske fibler fra per. IIIa af førromersk jernalder, „Hikuin” 2, s. 75–88.
- B e c k e r, C. J.
1990 Nørre Sandegård. Arkæologiske undersøgelser på Bornholm 1948–1952, Det Kongelige Danske Videnskabernes Selskab, Historisk-filosofiske Skrifter 13, København.
1993 Studien zur jüngeren vorrömischen Eisenzeit auf Bornholm, „Acta Archaeologica” 63 (København), s. 1–63.
- B e h r e n d s, R.-H.
1968 Schwissel. Ein Urnengräberfeld der vorrömischen Eisenzeit aus Holstein, Offa-Bücher 22, Neumünster.
- B e r n a t, W.
1955 Cmentarzysko ciałopalne z okresu rzymskiego we wsi Drozdowo, powiat Płońsk, WA XXII, s. 212–214.
- B o k i n i e c, E.
1999 Cmentarzysko z młodszego okresu rzymskiego w Świerkówcu, gm. Mogilno, [w:] COMHLAN. Studia z archeologii okresu przedrzymskiego i rzymskiego w Europie Środkowej dedykowane Teresie Dąbrowskiej w 65. rocznicę urodzin, Warszawa, s. 115–140.
- D a b r o w s k a, T.
1988 Wczesne fazy kultury przeworskiej. Chronologia – zasięg – powiązania, Warszawa.
- E g g e r s, H. J.
1936 Das Gräberfeld von Langenhagen, Kr. Saatzig, „Monatsblätter der Gesellschaft für Pommersche Geschichte und Altertumskunde” 50, 7/8, s. 128–139.
- 1964 Das Gräberfeld von Langenhagen, Kr. Saatzig, „Baltische Studien” NF 50, s. 7–12.
- G o d ł o w s k i, K.
1977 Okres lateński w Europie, Kraków.
G o d ł o w s k i, K., W o ź n i a k, Z.
1981 Chronologia, [w:] Prahistoria ziem polskich V, s. 51–57.
- H a c h m a n n, R.
1951 Das Gräberfeld von Ronsden (Rządź), Kreis Graudenz (Grudziądz) und die Chronologie der Spätlatènezeit im östlichen Mitteleuropa, „Archaeologia Geographica” 2, s. 79–96.
1957 Ostgermanische Funde der Spätlatènezeit in Mittel- und Westdeutschland, „Archaeologia Geographica”, 6, s. 55–78.
1961 Die Chronologie der jüngeren vorrömischen Eisenzeit. Studien zum Stand der Forschung im nördlichen Mitteleuropa und Skandinavien, BerRGK 41, 1960, 1–276.
- H a g e n, J. O.
1924 Das Latène-Gräberfeld auf dem Forstgrundstück am Aalgast bei Schmiedeberg i.d. Uckermark, „Mannus” 16, s. 80–96.
- J a n i k o w s k i, J.
1971 Z badań na stanowisku 2 w Podwiesku, pow. Chełmno, SprArch. XXIII, s. 117–156.
1974 Wyniki badań ratowniczych na cmentarzysku ciałopalnym z okresu późnolateńskiego w Świerkówcu (stan. nr 2), woj. Bydgoszcz, m-pis w Muzeum Okręgowym w Toruniu.
- K a s z e w s k a, E.
1967 Fibule z późnego okresu lateńskiego i początku okresu rzymskiego między Prosną i Pilicą, PMMAiE 14, s. 231–248.
1969 Cmentarzysko kultury wenedzkiej w Nowym Młynie, pow. Włocławek, PMMAiE 16, s. 107–134.

- L a u r s e n , J.
1984 Danske kuglefibler, „Hikuin” 10, s. 127–136.
- K e i l i n g , H.
1970 Ein Urnengrab mit Kugelfibel aus der jüngeren vorrömischen Eisenzeit von den Schönbeck, Kr. Strasburg, „Ausgrabungen und Funde” 15, s. 196–206.
- K n e ž , T.
1965 Latenske najdbe iz Novega Mesta, „Arheološki Vestnik” XVII, s. 391–408.
- K o s t r z e w s k i , J.
1919 Die ostgermanische Kultur der Spätlatènezeit. Leipzig.
- Ł a s z k i e w i c z , T.
1971 Cmentarzysko ludności kultury jastorfskiej w Kunowie, pow. Stargard Szczeciński, „Materiały Zachodniopomorskie” XVII, s. 17–97.
- v o n M a r s c h a l l e c k , K. H.
1928 Das Latène-Gräberfeld bei Cammer (Kreis Zauch-Belzig), „Praehistorische Zeitschrift” 18, s. 212–249.
- M a r t e n s , J.
1992 The Pre Roman Iron Age Cemetery at Kraghede. On the so-called „Kraghede-Group” and its Cultural Position in the Light of Recent Excavations at Borremose, Barbaricum 2, Warszawa, s. 114–136.
- M ü l l e r , R.
1985 Die Grabfunde der Jastorf- und Latènezeit an unterer Saale und Mittelbe, Veröffentlichungen des Landesmuseums für Vorgeschichte in Halle 38, Berlin.
- N i e w ě ğ ł o w s k i , A.
1981 Obrządek pogrzebowy ludności kultury przeworskiej na przełomie er (II wiek p.n.e.–II wiek n.e.), Wrocław.
- N y l é n , E.
1955 Die jüngere vorrömische Eisenzeit Gotlands, Uppsala.
- P e s c h e l , K.
1971 Ein Gräberfeld der jüngeren Latènezeit in Vehlow, Kr. Kyritz, Veröffentlichungen des Museums für Ur- und Frühgeschichte Potsdam 6, Berlin, s. 5–35.
- P i e t r z a k , M.
1987 Cmentarzysko z młodszego okresu przedrzymskiego i wpływów rzymskich w Rumi, woj. gdańskie, [w:] Rumia. Cmentarzysko z młodszego okresu przedrzymskiego i wpływów rzymskich, Gdańsk, s. 1–210.
- R a s c h , M.
1997 Förromersk järnålder på Öland, [w:] Chronological Problems of the Pre-Roman Iron Age in Northern Europe, Arkæologiske Studier 7, Copenhagen, s. 45–73.
- R e i n e c k e , A.
1987 Ein Bestattungsplatz der vorrömischen Eisenzeit von Latzow, Kr. Greifswald, „Bodendenkmalpflege in Mecklenburg. Jahrbuch 1986”, s. 45–91.
- S e y e r , H.
1970 Das Brandgräberfeld der vorrömischen Eisenzeit von Geltow–Wildpark in Potsdamer Havelland, „Veröffentlichungen des Museums für Ur- und Frühgeschichte Potsdam” 5, 1969, Berlin, s. 118–158.
- 1982 Siedlung und archäologische Kultur der Germanen im Havel-Spree-Gebiet in den Jahrhunderten vor Beginn u.Z., Schriften zur Ur- und Frühgeschichte 34, Berlin.
- S t ö c k l i , W. E.
1974 Bemerkungen zur räumlichen und zeitlichen Gruppierung der Funde im Oppidum von Manching, „Germania” 52, s. 368–385.
- W i l o c h , R.
1995 Klamry do pasa kultury oksywskiej, „Pomorania Antiqua” XVI, s. 1–61.
- W o ł ą g i e w i c z , R.
1979 Kultura pomorska a kultura oksywska, [w:] Problemy kultury pomorskiej, Słupsk, s. 33–69.
- 1981 Kultury oksywska i wielbarska, [w:] Prahistoria ziem polskich. V, s. 135–191.
- 1997 Lubieszewo. Materiały do studiów nad kulturą społeczności Pomorza Zachodniego w okresie od IV w. p.n.e. do I w. n.e., Szczecin.

SOME REMARKS ON THE CONNECTIONS OF THE OKSYWIE CULTURE WITH THE JASTORF AND THE NORDIC CULTURES IN THE LIGHT OF MATERIALS FROM THE CEMETERY AT PODWIESK SITE 2, ON THE LOWER VISTULA
SUMMARY

The cemetery of the Oksywie Culture in Podwiesk, site 2, produced 480 graves; among them were 2 inhumation graves, 477 cremation graves and a single animal grave. Almost all of them (except the inhumation and 2 cremation graves) can be dated to the late Pre-Roman Period. Most interesting are graves furnished with iron brooches with a bronze sheet on the bow, iron “staged” brooches (*Stufenfibeln*) and bipartite iron belt clasps compound of two or three parts, all dated to the phase A₁ and the earlier stage of the phase A₂. These finds marked the first stage of the Jastorf Culture influences in the Oksywie Culture.

The iron brooches with bronze sheets occurred, always in pairs, in 6 graves (Fig. 1, 6, 7). Such brooches were not known from the Oksywie Culture until the horizon of *Stufenfibeln* and brooches of type C, and still existed in the phase A₂. Their closest analogies came from the area on the lower Oder river and on Bornholm.

Iron tripartite belt clasps are typical for the Oder group of the Jastorf Culture while bipartite clasps form local Bornholm type. In the Oksywie Culture they are known only from Podwiesk. Both types of belt clasps were found in Podwiesk together with *Stufenfibeln* and brooches with bronze sheet.

Brooches with balls on the bow were quite common both in the Nordic culture and in the Jastorf Culture. A specimen found in Podwiesk (Fig. 1:9) has two connected balls. Such type is known from northern Jutland, Fyn and Bornholm, as well as from eastern Holstein and Mecklenburg.

Most frequent in the Podwiesk cemetery are *Stufenfibeln*. 27 specimens were found in 22 graves. All of them are of the late La Tène construction, almost rectangular or trapezoid form with a band-shaped bow widened toward a head. Two groups of those brooches could be distinguished: brooches 3,5–5,5 cm long with short, 4–8-coil spring (Fig. 2) and brooches 4,0–6,2 cm long with longer, 8–13-coil spring (Fig. 3).

The discussed finds indicate that in the early phase of late Pre-Roman Period on the southern Baltic coast appeared new forms of ornaments and costumes. Some of them could come from Gotland and Bornholm, others from the Jastorf Culture territory. Great number of those finds evidenced strong and constant connections between Pomerania and both Scandinavia and Oder-Elbe region.

tlum. K. Czarnecka

WYKAZ SKRÓTÓW TYTUŁÓW CZASOPISM I WYDAWNICTW WIELOTOMOWYCH

- AAC – „Acta Archaeologica Carpathica”, Kraków
 AAHung. – „Acta Archaeologica Academiae Scientiarum Hungaricae”, Budapest
 AFB – „Arbeits- und Forschungsberichte zur sächsischen Bodendenkmalpflege”, Berlin (Stuttgart)
 APolski – „Archeologia Polski”, Warszawa
 AR – „Archeologické rozhledy”, Praha
 B.A.R. Int. Series – British Archaeological Reports, International Series, Oxford
 BerRGK – „Bericht der Römisch-Germanischen Kommission”, Frankfurt a.M.-Berlin
 BJahr. – „Bonner Jahrbücher”, Köln/Bonn
 BMJ – „Bodendenkmalpflege in Mecklenburg-Vorpommern”, Lübstorf (wcześnie: „Bodendenkmalpflege in Mecklenburg. Jahrbuch ...”, Schwerin/Rostock/Berlin)
 FAP – „Fontes Archaeologici Posnanienses” (wcześnie: „Fontes Praehistorici”), Poznań
 Inf.Arch. – „Informator Archeologiczny. Badania rok ...”, Warszawa
 InvArch. – „Inventaria Archaeologica, Pologne”, Warszawa-Lódź
 JmV – „Jahresschrift für mitteleuropäische Vorgeschichte”, Halle/Saale
 JRGZM – „Jahrbuch des Römisch-Germanischen Zentralmuseums Mainz”, Mainz
 KHKM – „Kwartalnik Historii Kultury Materialnej”, Warszawa
 KSIA – Kratkie soobščeniya Instituta archeologii Akademii nauk SSSR (Kratkie soobščeniya Instituta archeologii Akademii nauk CCCP), Moskva
 MIA – Materialy i issledovaniya po archeologii SSSR (Materialy i issledovaniya po archeologii CCCP), Moskva
 MatArch. – „Materiały Archeologiczne”, Kraków
 MS – „Materiały Starożytne”, Warszawa
 MSiW – „Materiały Starożytne i Wczesnośredniowieczne”, Warszawa
 MSROA – „Materiały i Sprawozdania Rzeszowskiego Ośrodka Archeologicznego”, Rzeszów-Krosno-Sandomierz-Tarnów (-Przemyśl/Tarnobrzeg)
 MZP – „Materiały Zachodniopomorskie”, Szczecin
 PA – „Památky archeologické” (wcześnie: „Památky archeologické a místopisné”), Praha
 PArch. – „Przegląd Archeologiczny”, Poznań
 PMMAE – „Prace i Materiały Muzeum Archeologicznego i Etnograficznego w Łodzi. Seria Archeologiczna”, Łódź
 PomAnt – „Pomorania Antiqua”, Gdańsk
 Prahistoria ziem polskich – Prahistoria ziem polskich, tom I: Paleolit i mezolit (red. W. Chmielewski, W. Hensel), Wrocław-Warszawa-Kraków-Gdańsk 1975; tom II: Neolit (red. W. Hensel, T. Wiślański), Wrocław-Warszawa-Kraków-Gdańsk 1979; tom IV: Od środkowej epoki brązu do środkowego okresu lateńskiego (red. J. Dąbrowski, Z. Rajewski), Wrocław-Warszawa-Kraków-Gdańsk 1979; tom V: Późny okres lateński i okres rzymski (red. J. Wielowiejski), Wrocław-Warszawa-Kraków-Gdańsk 1981
 Prussia – „Sitzungsberichte der Altertumsgesellschaft Prussia” (później: „Prussia. Zeitschrift für Heimatkunde”), Königsberg i.Pr.
 PSAS – „Proceedings of the Society of Antiquaries of Scotland”, Salisbury
 PZ – „Praehistorische Zeitschrift”, Berlin-New York
 RArch. – „Recherches Archéologiques”, Kraków
 RB – „Rocznik Białostocki”, Białystok
 RO – „Rocznik Olsztyński”, Olsztyn
 SJahr. – „Saalburg Jahrbuch”, Berlin-New York
 SIA – „Slovenská archeológia”, Bratislava
 SovArch – „Sovetskaja Archeologia” (Советская археология), Moskva
 SprArch. – „Sprawozdania Archeologiczne”, Kraków
 SprPMA – „Sprawozdania P.M.A.”, Warszawa
 WA – „Wiadomości Archeologiczne”, Warszawa
 ZNUJ – „Zeszyty Naukowe Uniwersytetu Jagiellońskiego”, Kraków
 ZOW – „Z otchłani wieków”, Warszawa

Państwowe Muzeum Archeologiczne. Warszawa 2001. Wydanie I. Nakład 600 egz.
Druk i oprawa: DRUKARNIA Janusz Bieszczad, ul. Moszczenicka 2, 03-660 Warszawa