

DEPOT SEKEROMLATŮ S KOTOUČOVITÝM TÝLEM ZE DŽBÁNOVA U LITOMYŠLE V PODHŮŘÍ ORLICKÝCH HOR

DAVID VÍCH

Keywords: *Džbánov, Bronze Age, hoard, bronze hammer axe with disc butt.*

Abstract: *Disc-butt hammer axe hoard from the foothills of the Orlické Mountains in Džbánov near Litomyšl. A hoard of two hammer axes with disc butts disturbed by ploughing was found using a metal detector in the Džbánov u Litomyšle cadastral area in 2023. The find represents unusual evidence of hoarding behaviour at the end of the Middle Bronze Age; moreover, it was deposited at the foothills of the Orlické Mountains, outside the populated territory.*

1 ÚVOD

Depoty, důležitý pramen pro poznání doby bronzové, byly v nejvýchodnější části historických východních Čech známe pouze z okolí Chocně, a to z Hemží a z Bošína u Chocně (Kytlicová 2007, 254, 261). Sousední Vysokomýtsko zůstávalo dlouho stranou odborného zájmu, absence (nejen) depotů bronzových předmětů zde proto nebyla žádným překvapením. Poznání Vysokomýtska proměnila až intenzivní povrchová prospekce doplňovaná v poslední době archeologickými odkryvy intaktních archeologických situací při záchranných výzkumech. S nástupem éry detektorů kovů se konečně situace mění i co do poznání depozitního jednání. Zatím byly veřejnosti představeny nové depoty doby bronzové ze Zářecké Lhoty na Choceňsku (Vích 2019), Sedlece u Vraclavi (Vích 2016) a Lhůty u Vysokého Mýta (Vích 2015) na Vysokomýtsku. Přílehlá Litomyšlska a Ústeckoorlicko zatím zůstávalo z hlediska tohoto fenoménu prázdné, tento obraz ale mění nedávný objev z k. ú. Džbánov u Litomyšle (okr. Ústí nad Orlicí), právě z pomezí Ústeckoorlicka a Litomyšlska. Jeho představení je úkolem následujících řádků.

2 TOPOGRAFIE ZÁJMOVÉHO ÚZEMÍ

Místo nálezu se nachází při severovýchodním okraji okrsku Kozlovský hřbet, který tvoří součást podcelku Českořebovské vrchoviny a cel-

ku Svitavské pahorkatiny. Z hlediska přírodních podmínek má však zájmové území spolu se sousedním okrskem Ústecké brázdy blíže k Podorlické pahorkatině a Orlickým horám (Demek/Mackovčín a kol. 2006), kde geologicky pestré podloží¹ kryjí málo úrodné kambizemě a kryptopodzoly.² Nadmořská výška zde jen ojediněle a v okrajových partiích klesá pod 400 m, aby v nejvyšších partiích Orlických hor překračovala hranici 1000 m.

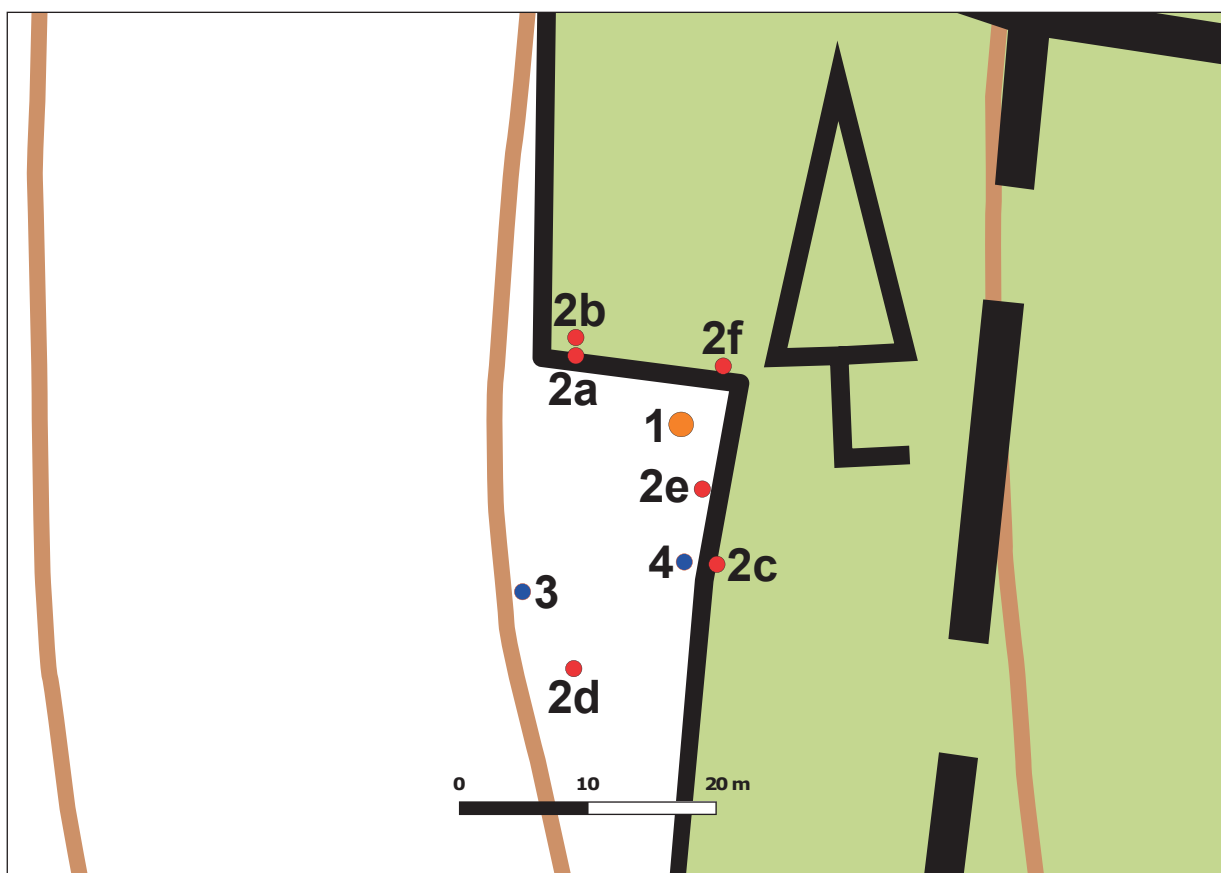
3 DEPOT

3.1 OKOLNOSTI NÁLEZU

Dne 29. 8. 2023 informoval p. František Bečka z Ústí nad Orlicí, že s pomocí detektoru kovů našel část bronzového sekeromlatu v blízkosti obce Hrádek u Ústí nad Orlicí. Ještě ten den byla při vizuálním ověření místa nálezu archeologem za asistence nálezce předána do sbírek Regionálního muzea ve Vysokém Mýtě část bronzového sekeromlatu s kotoučovitým týlem a zlomek břítové části (sekeromlat č. 1). K objevu došlo na orané ploše při okraji lesa v k. ú. Džbánov u Litomyšle. Po vyřízení příslušných formalit pak 30. 8. téhož roku dva spolupracovníci vysokomýtského muzea provedli orientační detektorový průzkum v místě nálezu a jeho okolí. Vedle několika drobných zlomků čepele zbraně vyzvednutých z ornice pak přímo v místě objevu týlu sekeromlatu č. 1 zjistili přítomnost dalších bronzových předmětů, které ponechali v zemi do příchodu archeolo-

¹ <https://mapy.geology.cz/geo/#>

² <https://mapy.geology.cz/pudy/#>



Obr. 1. Džbánov u Litomyšle. Prostorová distribuce nálezů z depotu narušeného orbou (číslování odpovídá nálezům na obr. 2). Autor: D. Vích.

Fig. 1. Džbánov u Litomyšle. Spatial distribution of the finds from a hoard disturbed by ploughing (labels correspond to artefacts on Fig. 2). Author: D. Vích.

ga. Dne 31. 8. 2023 pak bylo na místě zjištěno, že pod 20 cm silnou vrstvou ornice se v hloubce dalších 20 cm ve sterilním podloží nachází břit zbraně č. 1 bez jakýchkoliv stop po obalu. Zároveň se ale ukázalo, že se na místě nacházel ještě jeden sekeromlat (č. 2), jehož části byly objeveny dislokované na poli, při okraji vzrostlého lesního porostu sousedícího s polem z východu a za plotem v lesní školce přiléhající k místu nálezů sekeromlatu č. 1 ze severu (obr. 1). Podařilo se tak získat dvě honosné zbraně ve fragmentarizovaném stavu, nicméně prakticky téměř kompletní (obr. 2).

Průzkum místa provedený spolupracovníky i po následné orbě již nic nového nepřinesly. S jistotou víme, že zde do země byly uloženy dva bohatě zdobené sekeromlaty s kotoučovitým tý-

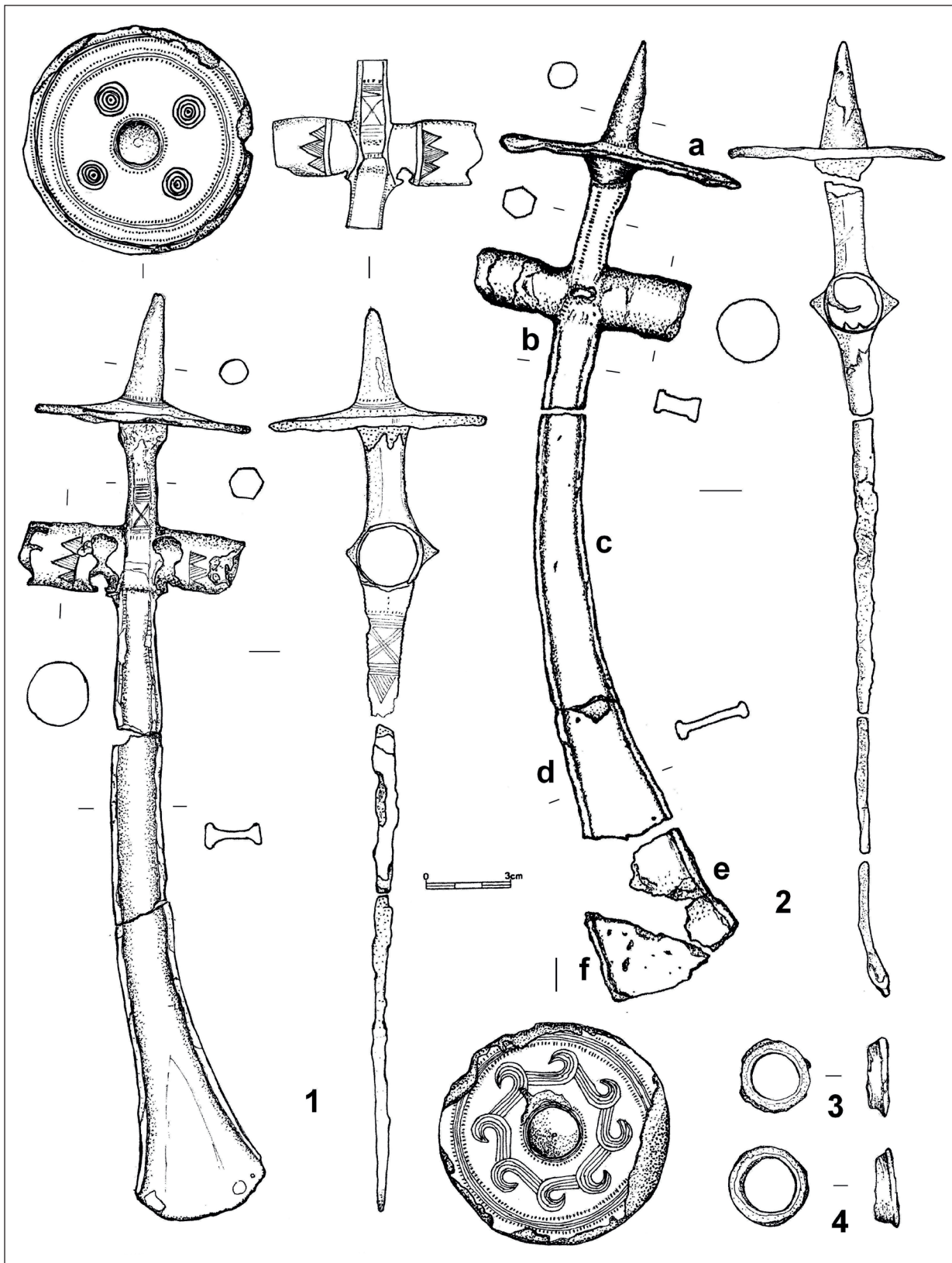
lem se středovým trnem, o možných doprovodných nálezech bude pojednáno níže.³ Pozornosti by teoreticky mohly uniknout případné nekovové součásti depotu a nečetné drobné kovové artefakty, obojí se však nejeví jako příliš pravděpodobné.

Depot je v majetku Pardubického kraje, uložený v Regionálním muzeu ve Vysokém Mýtě, uložen v podsírbce archeologie.

3.2 DESKRIPCE

1. Sekeromlat č. 1 (obr. 2: 1; 3: 1–3) – na tři části rozlámaný sekeromlat s kotoučovitým týlem se středovým trnem a poškozenou dlouhou profilovanou jednoduše ukončenou tulejí, plocha kotoučovitěho týlu, krček spojující tyl a boky sekeromlatu jsou opatřeny bohatou rytou výzdobou v podobě soustředných kruhů, šrafova-

³ Z povrchu fragmentů sekeromlatu č. 1 ležícího ve sterilním podloží byly odebrány vzorky zeminy pro palynologickou analýzu. Odběr vzorků ze sekeromlatu č. 2 postrádal vzhledem k jeho dislokaci v ornici smysl.



Obr. 2. Džbánov u Litomyšle. Depot. Kresba L. Škopová.
Fig. 2. Džbánov u Litomyšle. The hoard. Drawing: L. Škopová.

ných trojúhelníků, ondřejských křížů, svazků rýh a vybíjených bodů, lištovité zesílení břitové části zbraně je v horní části opatřeno přesekáváním, rekonstruovatelný rozměr 315 x 80 x 80 mm, dochovaná hmotnost 338,1 g, inv. č. 1-10050.

2. Sekeromlat č. 2 (obr. 2: 2; 3: 4, 5) – na (minimálně) šest částí rozlámaný sekeromlat s kotoučovitým týlem se středovým trnem a částečně chybějící dlouhou plasticky členěnou tulejí, plocha kotoučovitého týlu je opatřena rytým vířivým motivem, hrany těla zbraně a lištovité zesílení břitové části zbraně je v horní části opatřeno přesekáváním, rekonstruovatelný rozměr 330 x 80 x 89 mm, dochovaná hmotnost 356,0 g, inv. č. 1-10051.

3. Cylindrický artefakt s lištovitým zesílením (obr. 2: 3) – průměr 26 mm, výška 9 mm, hmotnost 4,73 g, inv. č. 10053.

4. Cylindrický artefakt s lištovitým zesílením (obr. 2: 4) – průměr 27 mm, výška 8 mm, hmotnost 9,11 g, inv. č. 1-10052.

3.3 VYHODNOCENÍ

Typologie sekeromlatů s kotoučovitým týlem vychází z práce I. Nestora (1938), kterou později upravil zejména A. Vulpe (1970). Na tuto typologii navazují další badatelé (*Mozsolics* 1967; 1973), včetně souhrnného zpracování tuzemských nálezů, které vypracoval S. Stuchlík (1988 se starší literaturou). Jiní autoři pak šli vlastní cestou (Říhovský 1992).

Oba sekeromlaty jednoznačně odpovídají typu Cb podle A. Mozsolics (1967, 46–48; 1973, 15), B2 podle A. Vulpeho (1970, 77–79), B2a podle S. Stuchlíka (1988, 295), popř. skupině s plochým kotoučovitým týlem a vysokým trnem podle J. Říhovského (1992, 50, 51). Bez ohledu na typologickou variabilitu je hlavním znakem těchto artefaktů plochý kotoučovitý týl s výrazným trnem a dlouhá tulej. Zatímco většina exemplářů varianty B2a je nezdobená (Stuchlík 1988, 296), oba sekeromlaty ze Džbánova se vyznačují bohatou výzdobou (obr. 3).

Zevrubnou analýzou výzdoby sekeromlatů s kotoučovitým týlem se po E. Kroeger-Michel (1983) věnoval W. David (2002). V jeho pojetí jde o tvarové zástupce varianty Stefkowa opat-

řené výzdobou v poklasické variantě stylu Hajdúsámson-Apa, tedy stylu majícím kořeny ve východní části Maďarska a Transylvánie, kde vzniká v samém závěru starší či spíše na počátku střední doby bronzové. Podstatnou či výhradní složkou depotů typu Apa (Hajdúsámson či Hajdúsámson-Apa-Zajta) jsou zbraně, na nichž je často aplikována specifická výzdoba (David 2002, 210–214, 401, 402; Hansen 2005, 214, 215; Vachta 2007, 76–85; 2016, 48). Detailní třídění výzdobného stylu je sice možné, ale v zásadě bez dalšího významu.⁴

Velkou otázkou zůstává interpretace dvou krátkých prstencovitých artefaktů válcovitého tvaru, kdy jedna strana nese stopy odlomení a stranu protilehlou ukončuje výrazné římsovité zesílení (obr. 2: 3, 4). Průměr obou artefaktů i patina se přesně shodují s tulejí sekeromlatu č. 2, takže by mohlo jít o dislokovaná protilehlá ukončení tuleje této zbraně. Pro úplnost dodejme, že v případě sekeromlatu č. 1 se na jedné straně tuleje dochovalo její prosté válcovité ukončení, souvislost s touto zbraní můžeme s jistotou vyloučit. Skutečnost, že lomové hrany obou prstencovitých předmětů s hranami tuleje sekeromlatu č. 2 nekorrespondují, nemusí s ohledem na stav dochování znamenat vůbec nic. Proti dané interpretaci však hovoří římsovité zesílení prstencovitých předmětů, protože takto tvarované ukončení v případě sekeromlatů s kotoučovitým týlem neznáme. Tulej by v tomto případě navíc dosahovala extrémní délky. Proto nelze vyloučit, že se jedná o samostatné součásti depotu označované jako cylindrické trubičky (něm. Zylinderröhren) ne zcela jasné funkce s datací Bz C–BZ C/D (Sicherl 2004, 97–99).

V datování sekeromlatů s kotoučovitým týlem panuje obecná shoda. Vyvinuté sekeromlaty s kotoučovitým týlem typu B2 jsou spolehlivě datovány do Bz C až do Bz C/D (*Mozsolics* 1967, 46, 47; 1973, 15, 16; *Novotná* 1970, 27; *Sicherl* 2004, 88, 89; *Stuchlík* 1988, 300; *Vulpe* 1970, 78, 79), což odpovídá depotovému horizontu Velim-Chrast východočeské lužické kultury. Těžiště výskytu sekeromlatů s kotoučovitým týlem typu B2 leží v Čechách, kde se vyskytují především

⁴ Podle výzdoby kotoučovitého týlu – v případě sekeromlatu č. 2 výzdobný styl Stefkowa; v případě sekeromlatu č. 1 typ B2 nezdobený ve stylu Stefkowa s analogií výzdoby těla v sekeromlatu ze Sedlece (obr. 2, 3; David 2002, 178, 184, 185).

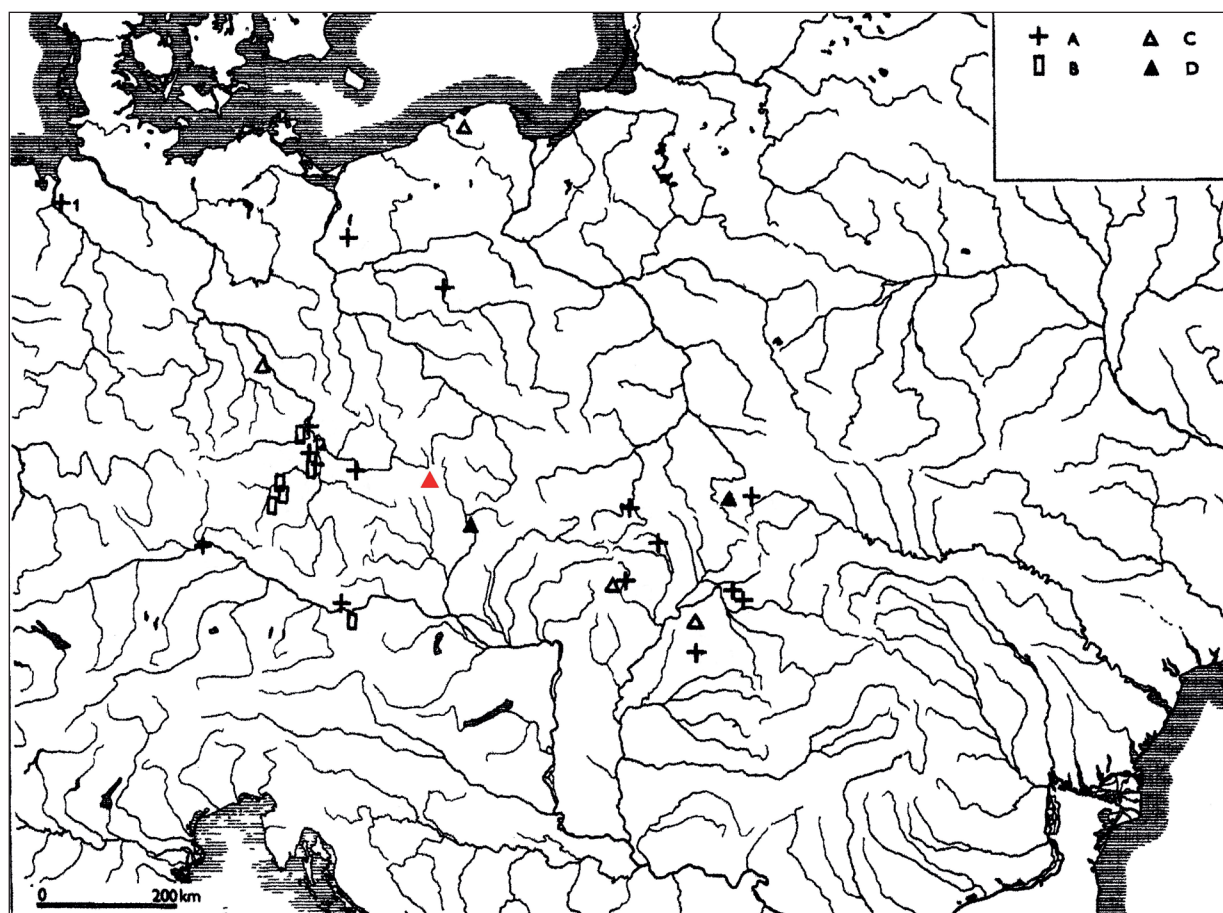


Obr. 3. Džbánov u Litomyšle. Detaily výzdoby: 1-3 – sekeromlat č. 1, 4-5 – sekeromlat č. 2. Různá měřítka. Autor: D. Vích.

Fig. 3. Džbánov u Litomyšle. Details of the decoration. 1-3: hammer axe No. 1, 4-5: hammer axe No. 2. Various scales. Author: D. Vích.

v hrobech a jako ojedinělé nálezy, jedná se však o Čechy střední, jihozápadní až severozápadní, východní polovina Čech zatím zůstávala bez nálezů, což, s výjimkou depotu z Kroměříže, platí zatím i pro území Moravy. Další, méně výraznou kumulaci nacházíme na Slovensku, v jižním Pol-

sku, na Ukrajině a v Maďarsku, kde se s těmito zbraněmi setkáváme obvykle jako s ojedinělými nálezy a součástmi depotů, v hrobech se zde objevují jen vzácně (David 2002, 202, 203, 206, Karte 7; Stuchlík 1988, 298, obr. 15). W. David pak označuje Čechy spolu s dalšími zeměmi

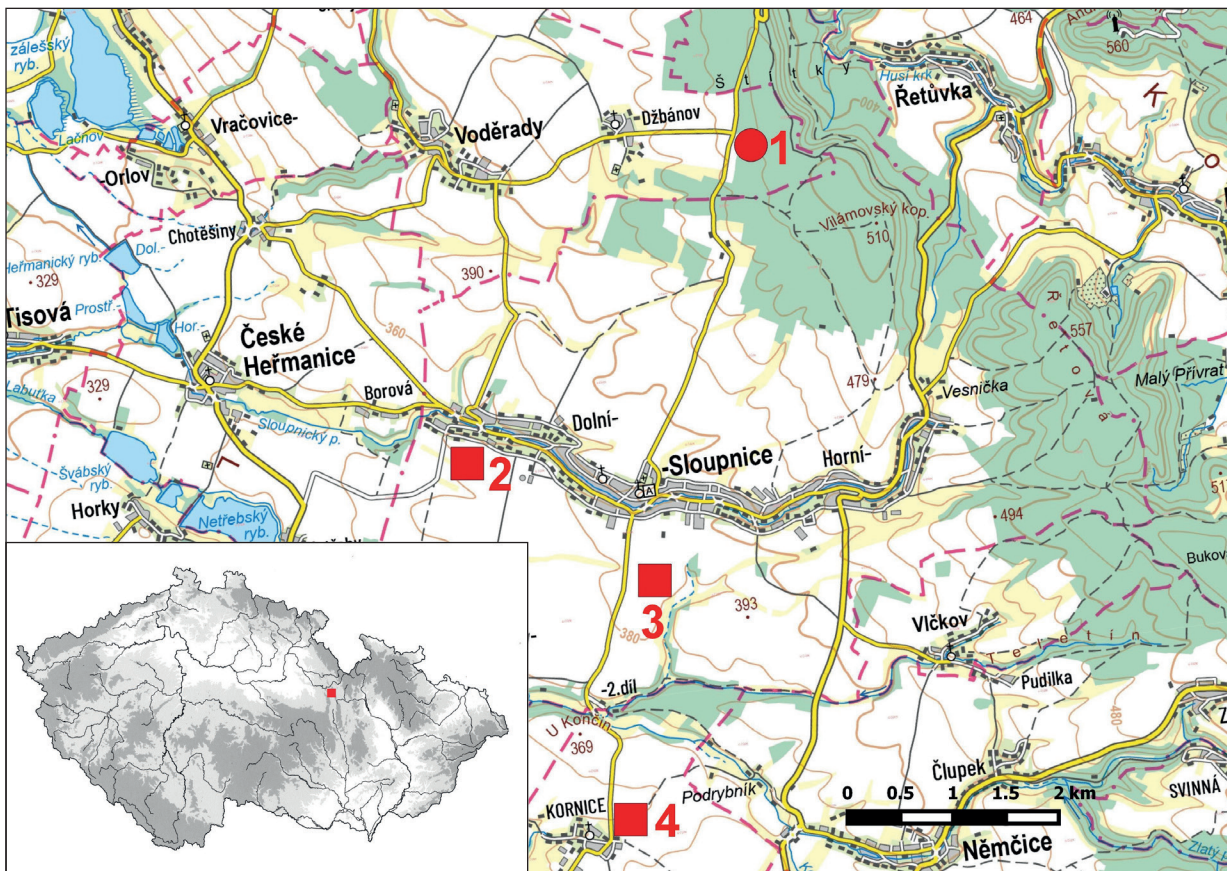


Obr. 4. Rozšíření sekeromlatů typu B2: A – ojedinělý nález, B – hrob, C – depot, D – depot se 4 a více exempláři, červeně – depot ze Džbánova u Litomyšle. Podle: *Stuchlík 1988*; upraveno: D. Vích.

Fig. 4. Distribution map of hammer axes of the B2 type: A – isolated find, B – grave, C – hoard, D – hoard with 4 or more items, Red – hoard from Džbánov u Litomyšle. After: *Stuchlík 1988*; adapted: D. Vích.

jako zónu 3, tj. oblast západního vlivu klasického a poklasického stylu Hajdúsámson-Apa. Džbánov u Litomyšle ve východních Čech je ale třeba vzhledem ke své poloze v blízkosti severní Moravy a Slezska přiřadit k zóně 2, tj. oblasti severního a severozápadního vlivu klasického či poklasického stylu Hajdúsámson-Apa (*David 2002, 272*). Pokud se zaměříme pouze na sekeromlaty zdobené v poklasickém stylu Hajdúsámson-Apa zjišťujeme je v severní a severovýchodní části Karpatské kotliny a na území připisovanému dříve tzv. předlužické kultuře. Počet nálezů je však poměrně nízký a výsledný obraz ovlivňují i jiné faktory (*David 2002, 206, Karte 11*), takže těmto skutečnostem nelze přikládat hlubší význam. B. Sicherl (*2004, 90*) v případě saských nálezů zvažuje transport přes Moravu a východní Čechy (obr. 4).

Oba sekeromlaty zjevně představují doklady depositního jednání, ke kterému došlo někdy v závěru střední či nejpozději na přelomu střední a mladší doby bronzové. Vzhledem k tomu, že zbraně bylo možné téměř kompletně poskládat, připadá jejich silná fragmentarizace s největší pravděpodobností na vrub působení zemědělské techniky; úplnou jistotu však nemáme. K uložení depotu došlo v regionu s nevhodnými podmínkami pro zemědělství v nadmořské výšce 476,78 m (stávající úroveň terénu), čemuž odpovídá absence osídlení v blízkém okolí místa nálezů. Severním směrem pokračuje kopcovitý terén do podhůří Orlických hor, nejbližší sídliště doby bronzové leží 4 km jižně (k. ú. Horní Sloupnice, Kornice), popř. jihozápadně (k. ú. Dolní Sloupnice, k lokalitám *Vích 2010, 12, 13*), na samém okraji v pravěku osídleného území a z hlediska



Obr. 5. Osídlení doby bronzové v okolí místa nálezu: 1 – Džbánov u Litomyšle (depot), 2 – Dolní Sloupnice (sídlíště), 3 – Horní Sloupnice (sídlíště), 4 – Kornice (sídlíště). Autor: D. Vích.

Fig. 5. Bronze Age occupation in the vicinity of the hoard site: 1 – Džbánov u Litomyšle (the hoard), 2 – Dolní Sloupnice (settlement), 3 – Horní Sloupnice (settlement), 4 – Kornice (settlement). Author: D. Vích.

přírodních podmínek ve zcela odlišném prostředí (obr. 5). Všechna sídlíště jsou však známá pouze z povrchových sběrů, současnost sídlíštních komponent u dnešních obcí Sloupnice a Kornice a depotu ze Džbánova u Litomyšle tak zůstává otevřená. Další nejbližší osídlení doby bronzové pak zaznamenáváme až u Cerekvice nad Loučnou a v okolí Vysokého Mýta.

Otázkou rovněž zůstávají příčiny depozitního jednání v daném místě. Postrádáme zde jakékoliv nápadné morfologické prvky, které depozitní jednání doby bronzové nezřídka doprovází.⁵ Vyloučit musíme i vazbu na vodní prostředí, příznačnou pro severní části Evropy a příležitostně dokládanou i na našem území (Vachta 2016, 151–153). Jedinými znaky, které by z dnešního pohledu hovořily pro uložení depotu, je blízkost

lokálního rozvodí a výhled do krajiny údolí řeky Loučné, nebo naopak viditelnost místa uložení depotu při pohledu z krajiny (Vachta 2016, 150). Zároveň je ale třeba říct, že tyto znaky nejsou specifiky jen místa nálezu obou sekeromlatů, stejné podmínky zde krajina nabízí v délce mnoha kilometrů. Při snaze o pochopení depozitního jednání v daném místě tak nenacházíme žádnou pevnější oporu.

Pozoruhodná je i skladba depotu. Pokud se v případě cylindrických artefaktů jedná o konce tuleje sekeromlatu č. 2, reprezentuje soubor ze Džbánova tzv. čisté (jednodruhové) depoty, které jsou od přelomu střední a mladší doby bronzové na výrazném ústupu (Vachta 2016, 32, 33, 54–57). Pozoruhodnější je však složení depotu tvořené dvěma honosnými bohatě zdobenými

⁵ Ovšem i krajina nikterak vnějškově se neodlišující mohla být místem rituálního jednání, pokud se zde projevovaly síly z pohledu tehdejší společnosti považované za nadpřirozené (Nicolai 2014, 161).

(až “individualizovanými“) sekeromlaty, možná kombinovanými se dvěma cylindrickými artefakty interpretovanými jako předměty určenými pro upevnění násady či používanými jako nákončí (Sicherl 2004, 98, 99), a tedy potenciálně rovněž s funkcí militarií. Ať tak či onak, tato skladba řadí depot k depotové skupině typu Apa tvořené kombinací zbraní a někdy i šperku na přelomu starší a střední doby bronzové, na území Čech zastoupené jen vzácně a pouze v tomto období (depotová fáze II, Vachta 2007, 76–85; 2016, 48, 49). Starší dobou bronzovou (minimálně ve východním Potočí) nicméně ukládání depotů typu Apa nekončí. Setkáváme se s nimi na konci mohylového období, a především v časném a starším popelnicovém stupni (depotová fáze III), i když jsou zbraně obvykle kombinovány se šperkem, popř. dalšími vysoce prestižními předměty a počet předmětů v depotech se zvětšuje. Vymezení depozitní skladby typu Apa však nemusí být vždy jednoznačné a bezproblémové (Vachta 2007, 91–97, 100, 101).

4 DALŠÍ ARTEFAKTY Z DOBY BRONZOVÝ Z VÝCHODNÍ ČÁSTI PODHŮŘÍ ORLICKÝCH HOR

Archeologických nálezů pravěkého stáří není z podhůří Orlických hor z pochopitelných důvodů mnoho. Když pomíneme nálezy z paleolitu a mezolitu, k nejstarším patří kamenný broušený nástroj objevený v Deštném v Orlických horách na lesní cestě k Šerlišskému mlýnu (Kalferst/Sigl/Vokolek 1994, 3, 4). K objevu náramku ze střední doby bronzové došlo v roce 1917 v Pěčíně (Domečka 1931). Další náramek byl objeven již s pomocí detektorů kovů v roce 2008 v Lukavici u Žamberka (Vích 2009). Bronzová sekera, bohužel neznámého typu, byla nalezena v Dolní Dobrouči (Borkovský 1941, 79), nález se však nedomochoval a postrádáme i jeho vyobrazení. Z Pekla nad Zdobnicí pochází depot kruhových šperků nalezený v lomu při stavbě železnice (Kytlicová 2007, 287, 288). Rovněž z Pěčína známe halštatský melounovitý náramek nalezený v roce 1930 (Domečka 1931), před časem zevrubně vyhodnocený (Mangel 2010).

Tuto nevelkou kolekci doplňují další nálezy, a to jak staré, které více méně zatím unikaly pozornosti, tak především nálezy zcela nové, učiněné s pomocí detektorů kovů (obr. 6, 7).

1. Dlouhá Třebová (obr. 7: 2)

Při stavbě trati došlo k nálezu bronzové sekery se schůdkem s chybějícím tělem. Artefakt byl ze zrušeného Městského muzea v Ústí nad Orlicí převeden do muzea ve Vysokém Mýtě (Vích 2006, 4, tab. 5). Rozměry: 121 x 31 x 22 mm; hmotnost: 220,5 g. Uloženo: Regionální muzeum ve Vysokém Mýtě, inv. č. 1-2070 (obr. 6: 1).

2. Helvíkovice (obr. 7: 6)

Dne 30. 3. 2023 objevil František Pikola na poli za benzinovou pumpou bronzovou sekeru se srdčitým schůdkem (nepublikováno). Lokalizace: E 0602030, N 5550041.⁶ Rozměry: 162 x 44 x 28 mm; hmotnost: 256,6 g. Uloženo: Regionální muzeum ve Vysokém Mýtě, inv. č. 1-10049 (obr. 6: 4).

3. Kameničná (obr. 7: 7)

Dne 6. 7. 2020 objevil František Pikola na louce pod kopcem Hůra silně omleté torzo bronzové sekery se schůdkem (nepublikováno). Lokalizace: E 0604208, N 5552648. Rozměry: 104 x 16 x 8 mm; hmotnost: 29,0 g. Uloženo: Regionální muzeum ve Vysokém Mýtě, inv. č. 1-9482 (obr. 6: 3).

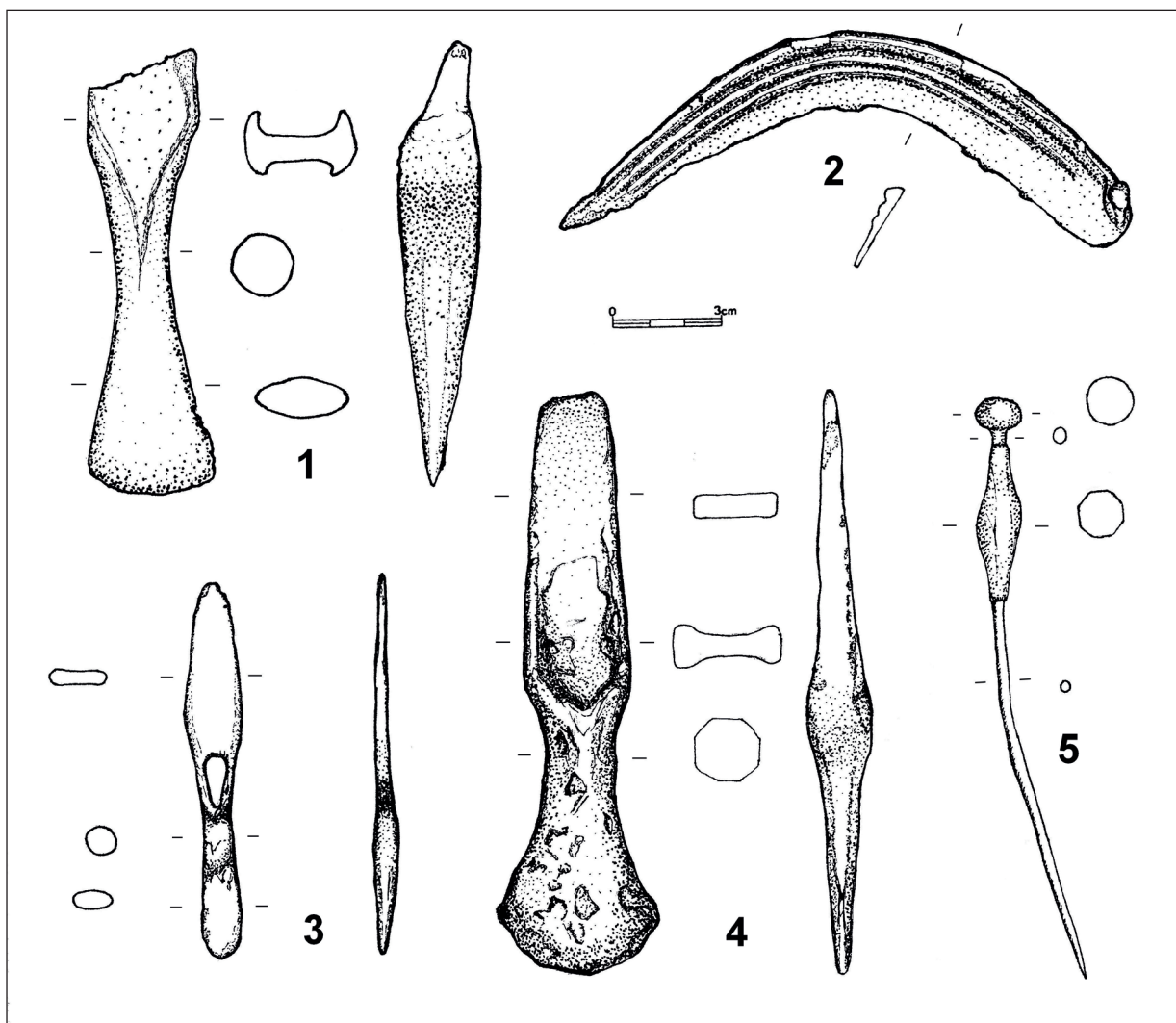
4. Lanšperk – poloha Kopaninský (obr. 7: 3)

Dne 24. 10. 2020 objevil Pavel Onderka s detektorem kovů v lese v hloubce 10 cm celý bronzový srp s kuželovitým trnem (nepublikováno). Lokalizace: E 604309.301, N 5538473.506. Rozměry: 157 x 24 x 14 mm; hmotnost: 54,4 g. Uloženo: Regionální muzeum ve Vysokém Mýtě, inv. č. 1-10048 (obr. 6: 2).

5. Lanšperk – pod hradem (obr. 7: 4)

Dne 29. 12. 2020 byla při detektorové prospekci organizované Regionálním muzeem ve Vysokém Mýtě na svazích kopce ve splachové vrstvě pod hradem objevena celá jehlice typu Gutenbrunn (nepublikováno). Lokalizace: E 0604172, N 5539127. Rozměry: 162 x 13 x 13 mm; hmotnost: 41,1 g. Uloženo: Regionální muzeum ve Vysokém Mýtě, inv. č. 1-9722 (obr. 6: 5).

⁶ Lokalizace je provedena v souřadnicích UTM, pásu 33U ruční stanicí GPS.



Obr. 6. Nálezy bronzů z doby bronzové ze širšího podhůří Orlických hor na území nynějšího Pardubického kraje: 1 – Dlouhá Třebová; 2 – Lanšperk, Kopaninský; 3 – Kameničná; 4 – Helvíkovice; 5 – Lanšperk, pod hradem. Kresba: L. Škopová.

Fig. 6. Finds of Bronze Age bronzes from the wider foothills of the Orlické Mountains in the territory of the present-day Pardubice Region: 1 – Dlouhá Třebová; 2 – Lanšperk, Kopaninský; 3 – Kameničná; 4 – Helvíkovice; 5 – Lanšperk, under the castle. Drawings: L. Škopová.

Sekera z Helvíkovic (obr. 6: 4) reprezentuje IV. skupinu seker s nízkým srdcovitým schůdkem a týlovými lištami s datací do závěru starší doby bronzové, a především do staršího úseku střední doby bronzové (Říhovský 1992, 122, 123), což potvrzují i depoty, otázkou zůstává jen přítomnost sekery tohoto typu v pozdně mohylovém depotu v Hulíně (Salaš 2005, 32).

Sekera z Dlouhé Třebové (obr. 6: 1) náleží i přes chybějící tyl k IX. skupině a 6. typu podle J. Říhovského (1992, 134–137). Důležitější než odlišení typů 6 a 7 je odlišení od celkově masivnějších seker typu 4 a 5. Oproti starším sekerám

typů 4 a 5 se sekery IX. skupiny typů 6 a 7 objevují až v závěru mohylového období a na Moravě jsou doloženy ještě ve stupni HA (Říhovský 1992, 140, 141; Salaš 2005, 34). Analogicky je tomu i ve východních Čechách (Kytlicová 2007, 121).

Sekeru z Kameničné (obr. 6: 3) zásadně znamenal dlouhodobý pobyt v ornici, díky němuž došlo k značnému úbytku hmoty a zploštění nástroje. Podle zbývajících prvků lze uvažovat o stejné klasifikaci, jako v případě sekery z Dlouhé Třebové.

Srp z Lanšperka (obr. 6: 2) se zaoblenou bazí a dvěma doplňkovými žebry odpovídá skupině II

- zea v Hradci Králové v roce 1993. Zpravodaj muzea v Hradci Králové 20, 1994, 3–16.
- Kroeger-Michel 1983* – E. Kroeger-Michel: Les haches à disque du Bassin des Carpathes. Éditions Recherche sur les Civilisations. Mémoire n° 24. Paris 1983.
- Kytlicová 2007* – O. Kytlicová: Jungbronzezeitliche Hortfunde in Böhmen. Prähistorische Bronzefunde XX/12. Stuttgart 2007.
- Mangel 2010* – T. Mangel: Melounovité náramek z Pěčína (okr. Rychnov nad Kněžnou). Archeologie ve středních Čechách 14/1, 2010, 263–266.
- Mozsolics 1967* – A. Mozsolics: Bronzefunde des Karpatenbeckens. Depotfundhorizonte vom Hajdúsámson und Kosziderpadlás. Budapest 1967.
- Mozsolics 1973* – A. Mozsolics: Bronze- und Goldfunde des Karpatenbeckens. Depotfundhorizonte von Forró und Ópályi. Budapest 1973.
- Nestor 1938* – I. Nestor: Die verzierten Streitäxte mit Nackenscheibe aus Westrumänien. Marburger Studien. Marburg 1938, 178–192.
- Nicolai 2014* – C. von Nicolai: Sichtbare und unsichtbare Grenzen. Deponierungen an eisenzeitlichen Befestigungen im Mittel- und Westeuropa. Universitätsforschungen zur prähistorischen Archäologie. Band 247. Bonn 2014.
- Novotná 1970* – M. Novotná: Die Bronzehortfunde in der Slowakei. Spätbronzezeit. Bratislava 1970.
- Říhovský 1979* – J. Říhovský: Die Nadeln in Mähren und im Ostalpengebiet. Prähistorische Bronzefunde XIII/5. München 1979.
- Říhovský 1989* – J. Říhovský: Die Sicheln in Mähren. Prähistorische Bronzefunde XVIII/3. München 1989.
- Říhovský 1992* – J. Říhovský: Die Äxte, Beile, Meißel und Hämmer in Mähren. Prähistorische Bronzefunde IX/17. Stuttgart 1992.
- Salaš 2005* – M. Salaš: Bronzové depoty střední až pozdní doby bronzové na Moravě a ve Slezsku. Brno 2005.
- Sicherl 2004* – B. Sicherl: Studien zur mittelbronzezeitlichen Bewaffnung in Tschechien, dem nördlichen Niederösterreich und der südwestlichen Slowakei. Universitätsforschungen zur prähistorischen Archäologie. Band 107. Bonn 2004.
- Stuchlík 1988* – S. Stuchlík: Bronzové sekero-mlaty na Moravě. Památky archeologické 79, 1988, 269–328.
- Vachta 2007* – T. Vachta: Studien zu den bronzezeitlichen Hortfunden des oberen Theissgebietes. Universitätsforschungen zur prähistorischen Archäologie. Band 159. Bonn 2007.
- Vachta 2016* – T. Vachta: Bronzezeitliche Hortfunde und ihre Fundorte in Böhmen. Berlin Studies of the Ancient World 33. Berlin 2016.
- Vích 2006* – D. Vích: Regionální muzeum ve Vysokém Mýtě. Katalog archeologické sbírky I, II. Zprávy České archeologické společnosti, Supplément 62–63. Praha 2006.
- Vích 2009* – D. Vích: Nález bronzového náramku z k. ú. Lukavice u Žamberka. Orlické hory a Podorlicko 16, 2009, 295–298.
- Vích 2010* – D. Vích: Nálezy kultury lužických popelnicových polí na českomoravském pomezí. Pravěk – Supplementum 20. Brno 2010.
- Vích 2015* – D. Vích: Nález šálku typu Fuchsstadt z východních Čech. In: O. Ožďáni (ed.): Popelnicové polia a doba halštatská. Zborník referátov z XII. medzinárodnej konferencie „Doba popelnicových polí a doba halštatská“. Hriňová-Poľana 14. – 18. máj 2012. Nitra 2015, 245–252.
- Vích 2016* – D. Vích: Rozvlečený depot z mladší doby bronzové ze Sedlece na českomoravském pomezí. Archeologické rozhledy 68/2, 2016, 235–252.
- Vích 2019* – D. Vích: Rozoraný depot ze Zářecké Lhoty a další nálezy kovové industrie doby bronzové z Choceňska. Archeologie východních Čech 19, 2019, 39–53.
- Vulpe 1970* – A. Vulpe: Die Äxte und Beile in Rumänien I. Prähistorische Bronzefunde IX/2. München 1970.

DISC-BUTT HAMMER AXE HOARD FROM FOOTHILLS OF THE ORLICKÉ MOUNTAINS IN DŽBÁNOV NEAR LITOMYŠL

DAVID VÍCH

A hoard exceptional in both its composition and location has been added to the Bronze Age source base in eastern Bohemia recently (Fig. 2, 3). The find was made using a metal detector on 29 August 2023 in the Džbánov u Litomyšle cadastral area (Ústí nad Orlicí District, Pardubice Region, Czech Republic, Fig. 1), which is situated outside the prehistoric oikumene, but in its vicinity. The nearest Bronze Age settlements are located in a distance of 4 km in the direct line in the cadastral areas of Dolní Sloupnice and Horní Sloupnice (Fig. 4), but the present state of knowledge is unable to tell whether they are contemporary with the hoard.

The reasons why the hoard was deposited in the particular place remain a question. We lack any distinctive morphological elements that often accompany hoarding behaviour in the Bronze Age; a link to the water environment is also out of the question. The only signs that would, from today's perspective, speak for the deposition of a hoard in the given place are the proximity of a local watershed and the view of the valley landscape of the River Loučná. We need to point out, however, that these signs are not specific to the venue of the finding of the two hammer axes; the landscape offers the same conditions for many kilometres.

The hoard is comprised of two hammer axes with disc butts and central prongs of the B2a type. Regrettably, neither weapon was found undisturbed *in situ*; the assemblage was strongly disrupted (Fig. 1), most probably by agricultural

machinery, but it can be considered practically complete. The question remains whether two cylindrical tubiform artefacts (Fig. 2: 3, 4) represent the end of the socket of hammer axe No. 2 or an independent part of the assemblage. Both weapons are richly decorated in the post-classical Hajdúsámson-Apa style, with the decoration of hammer axe No. 1 especially excelling in originality.

All the characteristics enable dating the hoard reliably to the Bz C – Bz C/D phase, which corresponds to the Velim-Chrast hoard horizon of the eastern Bohemian Lusatian culture. It is the first find of hammer axes with disc butts from the milieu of the eastern Bohemian Lusatian culture (Fig. 5). Their decoration and composition both clearly distinguish the hoard from hoards of “domestic” origin, showing a clear link to eastern Hungary and Transylvania; this does not mean, however, that it was a direct import from this region.

Bronze Age and agricultural prehistoric finds are rarely encountered in the area where the hoard was found, in the inhospitable foothills of the Orlické Mountains. The smallish collection of artefacts known earlier (axes, circular jewellery) has been enriched with more finds of axes, a sickle and a Gutenbrunn-type pin (for which a secondary deposition in the High Middle Ages cannot be ruled out, Fig. 6, 7), which show that even the unwelcoming submontane environment attracted the attention of Bronze Age people.

Translated by Milan Rydvan

PhDr. David Vích, Ph.D.

Regionální muzeum ve Vysokém Mýtě

A. V. Šembery 125

CZ – 566 01 Vysoké Mýto

dvich@centrum.cz