

Radosław BAREK*

MAŁE MIASTA WOBEC STARZEJĄCYCH SIĘ SPOŁECZEŃSTW

Powszechnie dostrzegany proporcjonalny wzrost liczby mieszkańców w starszym wieku staje się typowy dla społeczeństw wyposażonych w akcesoria rozwiniętej cywilizacji. Sytuacja ta skłania jednocześnie do refleksji nad życiem tych osób w środowiskach miejskich, w tym małomiasteczkowych. Koncentracja usług w dużych miastach i promowanie rozwoju tzw. układów aglomeracyjnych rodzą pytanie o dalszy byt mniejszych ośrodków miejskich. Migracje, odpływ młodszego pokolenia do większych ośrodków miejskich lub poza granice kraju stwarzają też nowe sytuacje dla osób starszych zamieszkujących w tych małych miastach. Dotychczasowy model funkcjonowania oparty na współzamieszkiwaniu rodziny wielopokoleniowej (zbliżony do modelu rodziny mieszkającej na wsi) powoli ulega destrukcji, a wypracowane w tym dawnym modelu wartości, sposoby realizacji potrzeb stają się coraz mniej aktualne. W artykule przedstawiono wybrane kierunki problemowe funkcjonowania osób starszych w warunkach małych miast na wybranych przykładach i sytuacjach.

Słowa kluczowe: małe miasta, osoby starsze, kulturowe przemiany cywilizacyjne

1. PRZESTRZEŃ

Małe miasta w strukturze osadniczej są znaczącym obszarowo terenem zurbanizowanym. Podlegają one współcześnie dużym zmianom demograficznym. Migracja młodszego pokolenia do większych miast lub za granicę w poszukiwaniu korzystniejszych warunków pracy i zarobków oraz zmieniająca się funkcja, jaką spełniały dotychczas małe i średnie ośrodki miejskie, przyczynia się do wytworzenia nowego modelu funkcjonowania mieszkańców.

* Politechnika Poznańska, Wydział Architektury, Instytut Architektury, Urbanistyki i Ochrony Dziedzictwa.

Poszukiwanie miejsc przyjaznych osobom w starszym przyjmuje różne formy – od zachowania stanu istniejącego po zmianę miejsca i otoczenia. Osoby starsze każdą zmianę niezgodną z ich dotychczasowym doświadczeniem mogą odczuwać jako zagrożenie. Może to dotyczyć zarówno zagrożenia z powodu nieznanego albo nierozpoznanego przestrzeni, jak i nowych relacji społecznych oraz międzyludzkich. Odmienne widzenie problemów w zachodzących zmianach w otaczającej przestrzeni związane jest zarówno z odbiorem tej przestrzeni zmysłami, jak i rzeczywistym nieprzystosowaniem do nowych potrzeb wieku. Widzenie przestrzeni małych miast związane jest z procesami, które zachodzą w ramach struktur urbanistycznych. Małe miasta stanowią w strukturze osadniczej znaczący obszarowo teren zurbanizowany, lecz jest to struktura rozproszona. Większa intensywność tych ośrodków miejskich na zachodzie Polski wynika z wcześniejszych procesów lokacyjnych i bardziej intensywnych niż na terenach wschodnich. Funkcja, jaką spełniały dotychczas małe i średnie ośrodki miejskie, wytworzyła specyficzny model funkcjonowania mieszkańców, którzy jeszcze pół wieku temu łączyli zajęcia typowo rolnicze z funkcjonowaniem w usługach typowo miejskich. Wskutek fali emigracji młodszego pokolenia na początku XXI wieku, w szczególności z małych miejscowości, oraz napływu imigrantów zarobkowych zmieniły się relacje międzyludzkie społeczności małomiasteczkowych oraz skład społeczny. Również przemiany przestrzenne, choć wolniejsze, przekształcają tradycyjny obraz miasteczek, co stwarza dodatkowe problemy dla osób starszych funkcjonujących w małych i średnich miastach.

2. WIDZENIE

Problem pogarszającego się wzroku u osób starszych to również problem zniekształconego widzenia swojego otoczenia przez okulary. Okulary poprawiają możliwość widzenia, ale tylko w określonych sektorach. Obraz oglądany przez okulary jest ograniczony ramkami, następuje ograniczenie spójności pola widzenia.



Rys. 1. Ilustracja problemów z widzeniem otaczającej przestrzeni. Okulary i wady wzroku ograniczają pole i ostrość widzenia. Świat oglądany dotychczas w pełnym polu widzenia zostaje wykadrowany przez oprawki okularów.

Źródło zdjęć: <https://optykbiastok.pl/4-zalety-soczewek-progresywnych/>,
<https://hylo.pl/przyczyny/zaburzone-widzenie/>.

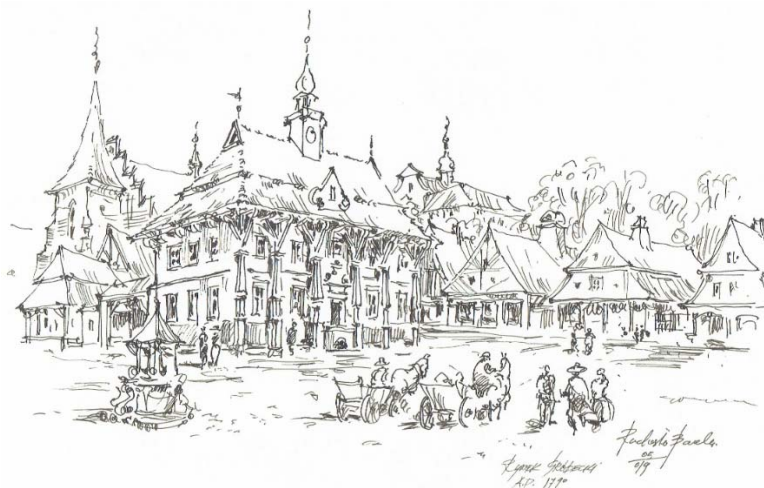
3. PRZEMIJAJĄCE WARTOŚCI ESTETYCZNE

Świat tradycyjny w znanym i utrwalonym w świadomości miejscu zamieszkania wydaje się seniorom bardziej przyjazny. Z obrazów otoczenia stale czerpią pożywkę do odnawiania emocji i wspomnień. Cieszą się stałością zabudowy i form przestrzeni oraz rozpoznawaniem mieszkańców. Również kolejne pokolenia mieszkańców rozpoznają w starszych ludziach element ciągłości, łączności z tradycją i tożsamością miejsca. Ten element stabilizacji funkcjonowania społeczności małego miasta jest jednak charakterystyczny dla miast i miasteczek, których nie dotknęła w znaczącym stopniu fala przesiedleńcza po II wojnie światowej. Do takiej grupy miast można zaliczyć obszary Wielkopolski, Mazowsza, Małopolski i częściowo Górnego Śląska i Pomorza Gdańskiego.

W bardziej skomplikowany sposób przedstawia się stosunek do przestrzeni w miasteczkach, które po II wojnie światowej znalazły się w granicach Polski. Przez wielu osadników z Kresów i centralnej Polski dziedzictwo architektoniczne i przestrzenne odbierane było przez dziesięciolecia jako obce. Dopiero od trzeciego pokolenia, które „ma dziadków pochowanych” na miejscowych cmentarzach, następuje akceptacja i zainteresowanie dziedzictwem, a nawet nostalgia za obserwowanymi na starych fotografiach harmonijnymi przestrzeniami miasteczek, których fragmentaryczne relikty trzecie pokolenie może obserwować w realnej przestrzeni. Zderzenie kilku różnych wątków ideowo-kompozycyjnych na tym samym terenie w wielu miejscowościach stworzyło bezład przestrzenny (resztki zabudowy tzw. poniemieckiej, bloki z okresu PRL, destrukty dawnych zakładów przemysłowych i usługowych, nowe formy zabudowy marketowej czy współczesne formy zabudowy usługowo-produkcyjnej).

Dla osób starszych to połączenie form wydaje się mało uzasadnionym działaniem, bardziej powodującym zagubienie w znaczeniach (nawet gdy autor projektu nie miał wcale na uwadze nadania budynkowi jakiegoś szczególnego znaczenia). Wybrane realizacje współczesnego budownictwa określane mianem „nowoczesnego” budzą poczucie akceptacji lub wręcz zachwyty u młodszego pokolenia niewidzącego potrzeby poszukiwania związków z otoczeniem i kontekstem miejsca. Osoby starsze często podnoszą problem niedostosowania estetycznego takich obiektów, formułując określenie: „Ale to tutaj nie pasuje”.

Brak wspólnych kryteriów i cech wpływających na ocenę architektury i tworzone nowe przestrzenie rodzi coraz większy dystans międzypokoleniowy. Różnica w odbiorze estetyki przestrzeni staje się kolejną płaszczyzną nieporozumień międzypokoleniowych.



Rys. 2. Rysunek przestrzeni małego miasta Śródka w formach „architektury staropolskiej”. Współczesnym odniesieniem do nastroju i zabudowy miasteczkowej jest Kazimierz nad Wisłą, w którym przy udziale działań konserwatorskich i kontynuowaniu tradycyjnych form zabudowy zachowano obraz przestrzeni spójny z wyobrażeniem miasteczka w skali ludzkiej, kameralnej w tradycji tożsamości kulturowej. Rys. R.B.

Pamięć wyobrażona upiększa zapamiętane obrazy przestrzeni z przeszłości, nowa architektura nie operuje już tymi klasycznymi pojęciami form detalu, jest często ignorowana przez to, że już nie jest zrozumiały cytat: „Panie, co oni tu zrobili, a było tu kiedyś tak ładnie...”. To najłagodniejsze określenia stałych mieszkańców w reakcji na zachodzące zmiany w przestrzeni.



Rys. 3. Porównanie wyglądu ulicy: widok współczesny 2020 r. i z 1961 r.

Źródło: <https://www.google.com/maps/@53.5615308,16.2284559,3a,75y,327.48h,87.41t/data=!3m6!1e1!3m4!1sw0PzJy8S3PWKe2U0thJ0XA!2e0!7i16384!8i8192>, <http://dramburg.blogspot.com/2019/02/czaplinek-w-1961-roku-w-fotografii-1.html>.

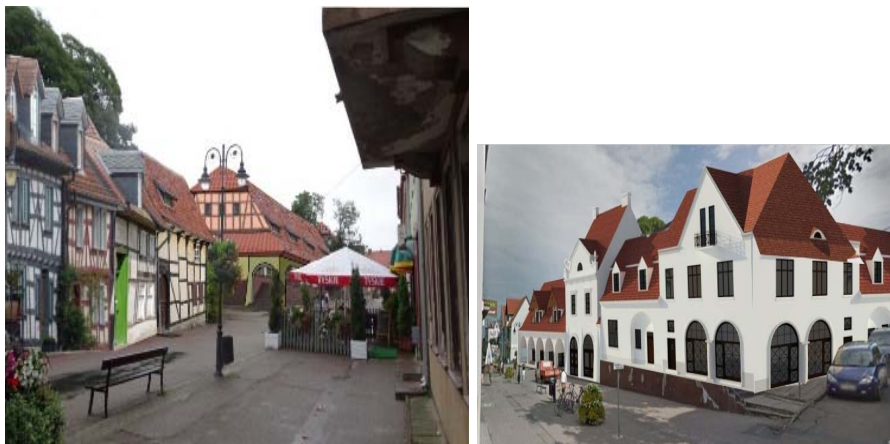
Osoby dłużej żyjące wychowane były w harmonijnie rozwijającej się przestrzeni, najczęściej operującej skalą ludzką. We współczesnym wymiarze albo usunięto i zmieniono formy użytkowania albo pojawiają się nowe formy architektoniczne operujące stylistyką aktualnej mody architektonicznej.



Rys. 4. Porównanie widoku ulicy: ul. Wałęcka w Czaplinku. Porównanie zmian w przestrzeni publicznej małego miasta – 2020 r. i 1961 r. Źródło: https://www.google.com/maps/@53.5587766,16.2334555,3a,75y,152.87h,88.93t/data=!3m6!1e1!3m4!1s4-KvHTaEqosEzSgLM9Io_g!2e0!7i16384!8i8192, <http://dram-burg.blogspot.com/2019/02/czaplinek-w-1961-roku-w-fotografii-1.html>.



Rys. 5. Porównanie zmian w przestrzeni publicznej małego miasta w 2020 r. i 1961 r. Ulica Długa w Czaplinku. Źródło: https://www.google.com/maps/@53.5587766,16.2334555,3a,75y,152.87h,88.93t/data=!3m6!1e1!3m4!1s4-KvHTaEqosEzSgLM9Io_g!2e0!7i16384!8i8192, <http://dram-burg.blogspot.com/2019/02/czaplinek-w-1961-roku-w-fotografii-1.html>.



Rys. 6. Poszukiwanie form współcześnie odwołujących się do archetypów zabudowy. W kształtach i detalach tożsamościowych znajdują zdecydowanie pozytywniejszy oddźwięk mieszkańców małego miasta. Collage: R.B.

4. SKALA ZABUDOWY

Przy badaniu różnic w odbiorze przestrzeni przez osoby ze starszego pokolenia należy brać pod uwagę ich dotychczasowe doświadczenia przestrzenne i skale otoczenia, w jakim działali i mieszkali. Wraz z upływem lat i zmniejszaniem się sił fizycznych następują trudności z obsługą dotychczasowego miejsca zamieszkania. Zbyt duże domy, gdy dotychczasowi domownicy odeszli lub wyemigrowali, przemijanie użyteczności rzeczy i ich nagromadzenie przez lata są często powodem podejmowania decyzji o zmianie miejsca zamieszkania i poszukania mniejszego mieszkania. Poszukiwania wiążą się też z wartościowaniem i oceną potencjalnie nowego otoczenia. Oferowane nowe formy zabudowy odbiegają od tradycyjnej stylistyki, w której kształtowały się doświadczenia osób obecnie w starszym wieku. Masowe deweloperskie inwestycje mieszkaniowe o antytożsamościowej formie, brak w otoczeniu rozwiniętej infrastruktury usługowej, nowe – często obce – otoczenie mieszkańców – nie są to czynniki budujące pozytywne nastawienie. Decydując się na mieszkanie w takich miejscach, seniorzy często mają poczucie utracenia wielu wartości skali i znajomości otoczenia. Taki wybór jest często wyborem z gorzkim poczuciem degradacji i wyobcowania.



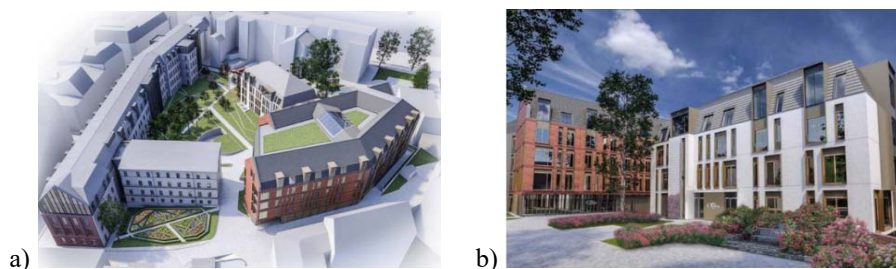
Rys. 7. Przykłady zabudowy mieszkaniowej w układzie szeregowym potencjalnie stwarzają wrażenie przyjaznych: a) Berlin – zabudowa we współczesnej modzie architektonicznej: szaro-białe „pudełkowatej” formie; b) osiedle z domami o spadzistych dachach, ale z powtarzalnym jednym projektem – monotonia bez zastosowania tradycyjnej wiedzy o układach i kompozycji urbanistycznej. W zamyśle domy szeregowe o niewielkiej powierzchni zabudowy mogą stanowić propozycje zamieszkiwania dla osób starszych pozbywających się zbyt dużych domów. Forma zabudowy oprócz nowości materiałów nie oferuje różnorodności bodźców wizualnych charakterystycznych dla narastającej naturalnie zabudowy miasteczkowej. Źródło: a) <https://pl.depositphotos.com/173283916/stock-photo-new-serial-houses-in-berlin.html>, b) <http://domy-szeregowe.com/>.



Rys. 8. Współczesna zabudowa mieszkaniowa wielorodzinna operuje bardzo skromnym zestawem form, dając monotonną powtarzalną formę albo budynki o przeskalowanej wielkości i szaro-czarno-białych elewacjach bez kolorów wprowadzających radość barw. Mieszkania w takich obiektach najczęściej multiplikowane w tej samej formie funkcjonalnej wraz z monotonnym krajobrazem podobnej zabudowy za oknem wpływają depresyjnie na użytkowników przestrzeni tak zaprojektowanej. Źródło: a) <https://tabelaofert.pl/nowe-mieszkania/poznan-wilda>, b) <https://www.urbanity.pl/wielkopolskie/poznan/z20859019>.

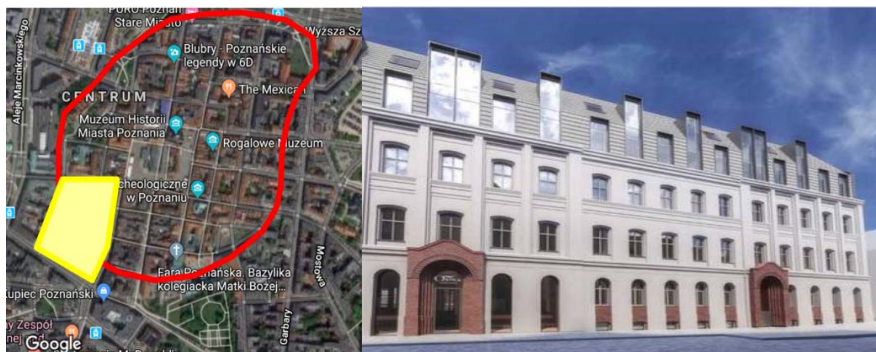
Inną formą zmiany miejsca zamieszkania jest przeprowadzka do zintegrowanych zespołów zabudowy, w których realizowane są tak zwane usługi senioralne. Dotychczas domy seniora lokalizowano na uboczu, często poza ośrodkami miejskimi lub na ich peryferiach. Powodowało to w odczuciu seniorów dodatkową ich marginalizację. Podkreślało status wykluczenia z głównego nurtu życia społecznego. Zamieszkanie w takim ośrodku wiąże się z zerwaniem lub znacznym ograniczeniem kontaktów z dotychczas znanymi osobami z rodziny lub sąsiedztwa.

Nowe środowisko osób w tym samym wieku i z tymi samymi problemami zdrowotnymi nie zawsze staje się środowiskiem przyjaznym. W rozmowach z osobami, które zmuszone były tam zamieszkać, dominuje podsumowanie określane jako „ostatni etap”.



Rys. 9. Zespoły zabudowy senioralnej dedykowane osobom starszym dążą do koncentracji usług tego typu w jednym miejscu. Wyznaczenie tak dużego obszaru pod usługi senioralne jest zapewne praktyczne z punktu widzenia administrowania, ale nie przyczynia się przestrzennie do zintegrowania tak wyizolowanej społeczności z życiem miasta. Jest to przykład tworzenia typowego „getta funkcjonalnego”. Źródło:

a) <https://gloswielkopolski.pl/poznan-tak-ma-wygladac-centrum-senioralne-przy-ul-szkolnej-dom-opieki-apartamenty-i-klinika-dla-seniorow-zobacz-wizualizacje/ga/13564986/zd/31633942>.



Rys. 10. Kompleks senioralny w Poznaniu, największy w Polsce na 400 osób na tle układu staromiejskiego, znaczący obszar otoczony murami zabudowy, stanowi wyizolowaną część miasta. Źródło: a) Google Maps + obrys autora, b) <https://gloswielkopolski.pl/poznan-tak-ma-wygladac-centrum-senioralne-przy-ul-szkolnej-dom-opieki-apartamenty-i-klinika-dla-seniorow-zobacz-wizualizacje/ga/13564986/zd/31633942>.



Rys. 11. Dom seniora Złoty Wiek w Węgielni, gm. Miedzichowo. Przykład położonego w oddaleniu od zwartej zabudowy zespołu budynków z usługami senioralnymi. Źródło: <http://zlotywiek.org.pl/pl/dom-opieki/o-nas.html>.

Formy architektoniczne ośrodków senioralnych często operujące stylistyką nawiązującą do dawnej architektury mogą sprawiać pozytywne wrażenie, jednak z uwagi na skalę koncentracji i wielkość obiektu przytłaczają. Często wraz z pogorszeniem się wzroku rozwiązania estetyczne i funkcjonalne nie są już tak entuzjastycznie oceniane przez pensjonariuszy domów opieki i ośrodków senioralnych.

5. ZABUDOWA MIESZKANIOWA DLA SENIORÓW

Rozbudowanie i wyodrębnienie problemu starzenia się społeczeństw wytworzyło ruch inwestycyjny budowy tzw. kompleksów senioralnych. Tworzenie przez współczesnych architektów koncepcji budynkowych i zespołów nastawianych na skoncentrowanie w jednym miejscu ludzi w wieku tzw. postprodukcyjnym stanowi koncepcję wyizolowania seniorów z całego przekroju społeczeństwa. Tworzone formy architektoniczne zgodne wprawdzie ze współczesną modą architektoniczną, ale odbiegające dalece od wyobrażeń i przyzwyczajeń osób w wieku senioralnym stwarzają dla nich dodatkowy stres wyobcowania i oderwania od świata, w którym funkcjonowali i przeżywali pełnię twórczego życia. Nowe formy zabudowy odbiegające od skali ludzkiej, kameralnej z brakiem odniesień i cytatów z form ugruntowanych w historycznym rozwoju architektury do połowy XX w. są obce i wpływają na depresyjność sytuacji zamieszkiwania w czymś takim przez seniorów. Dodatkowo koncentracja osób starszych w jednym miejscu stanowi negatywny aspekt w warstwie psychologicznej dalszego trwania seniorów (brak perspektyw). Czasami są odczuwane jako specjalne getta dla seniorów.



Rys. 12. Budownictwo mieszkaniowe dla osób starszych operuje stylistyką współczesnej architektury „bez kontekstu”, nadając wyraz mocno anonimowy przez swą uniwersalność zgeometryzowanych form;

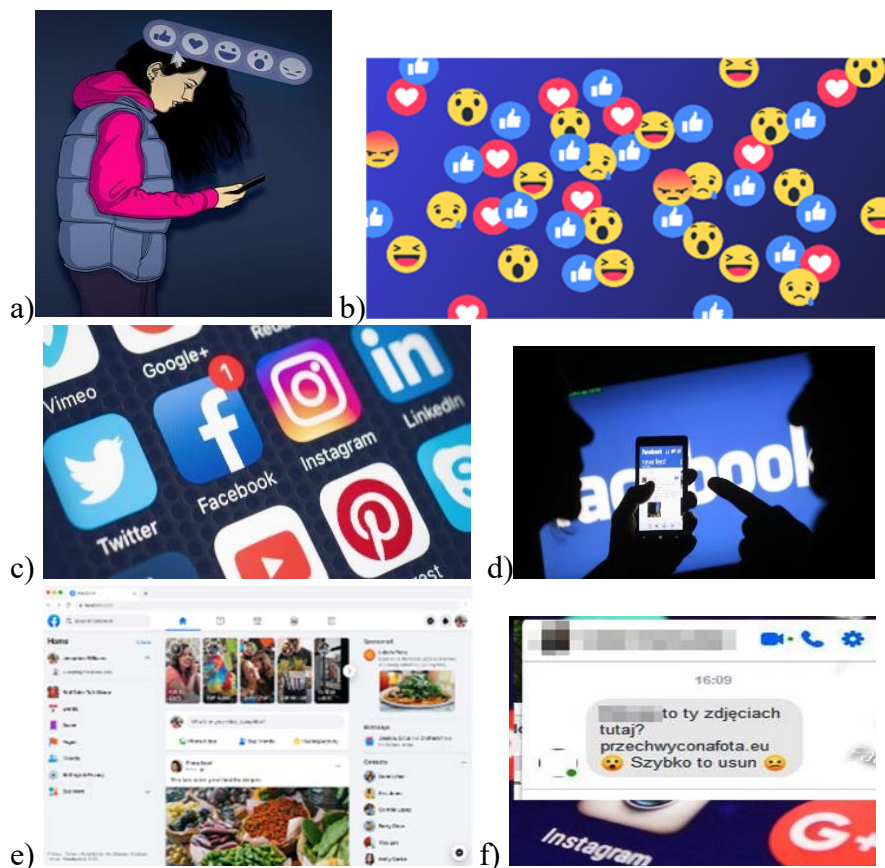
Źródło: a) <https://www.6sqft.com/affordable-senior-housing-development-is-the-first-building-to-open-at-essex-crossing/> [dostęp: 11.12.2019];

b) Denmark's Senior Housing Complex, <https://pl.pinterest.com/pin/447404544204141613/?lp=true>;

c) Senior Housing in Oakland popycha kopertę budynku, <https://archpaper.com/2014/06/green-senior-housing-by-leddy-maytum-stacy/>.

6. RELACJE SPOŁECZNE – FORMY POROZUMIENIA

Przestrzeń rzeczywiste i wirtualne to obecnie podstawowy obszar dystansujący starsze i młodsze pokolenie. Inaczej jest odbierany przeżywany i doświadczany świat rzeczywisty, a inaczej świat wirtualny pozbawiony doświadczania pełną gamą zmysłów. Odmiennie kształtowały się zdobywane w życiu umiejętności porozumiewania się. Kontakt bezpośredni, dyskusja z obserwacją mimiki i zachowań rozmówcy, dotyk, zapach to suma doświadczeń przy każdym zdarzeniu zapisanym w pamięci pokolenia obecnych seniorów. Współczesne formy porozumiewania się młodsze pokolenie dokonują się za pomocą różnego rodzaju urządzeń – telefonów, komputerów, programów i aplikacji. Mnogość tych form i nieznanie wcześniej formy obsługi takich form komunikacji odcinają sporą grupę seniorów od uczestniczenia w życiu wirtualnym współcześnie otaczającego ich świata i ludzi. Nawet kontakt z najbliższą rodziną w tym samym miejscu zamieszkania może być obciążony koniecznością korzystania z urządzeń pośredniczących w rozmowie.



Rys. 13. Współczesne formy komunikacji między ludźmi, ale za pośrednictwem urządzeń elektronicznych, aplikacji, internetowych forów społecznościowych itp. Źródła:
 a) <http://www.tokfm.pl/Tokfm/7,103454,23033135,jak-rozpoznac-uzaleznienie-od-faceboka-hanna-zielinska-mowi.html>; b) <https://www.ecomart.pl/tag/facebook/>;
 c) <https://wccftech.com/why-does-facebook-make-so-much-more-money-per-user-versus-snapchat-or-twitter/>; d) <https://biurorekordow.pl/facebook-rekordy-guinnessa/>; e) <https://dailyweb.pl/nowy-facebook-jak-sie-zapisac-do-testow/>; f) <https://expressbydgoski.pl/ta-wiadomosc-to-oszustwo-to-chyba-ty-na-zdjeciach-tutaj-ktos-je-wrzucil-lepiej-szybko-to-usun-wirus-facebook-9122019-r/ar/c12-14505631>.



Rys. 14. Tradycyjne formy porozumiewania się w przestrzeni rzeczywistej

Źródło: <https://bialystok.wyborcza.pl/bialystok/7,35241,23862668,projekt-miedzy-pokoleniami-etnografia-i-dziedzictwo-szuka.html>; <https://kulturaludowa.pl/aktualnosci/miedzy-pokoleniami-etnografia-i-dziedzictwo-wesprzyj-projekt-pracowni-etnograficznej/>; <https://etnograficzna.pl/projekty/miedzy-pokoleniami-etnografia-i-dziedzictwo/> (źródło: <https://etnograficzna.pl/projekty/miedzy-pokoleniami-etnografia-i-dziedzictwo/>); <http://tylkotorun.pl/zupa-na-trzech-sledziach-karp-w-piernikach-i-kontrowersyjny-ziemniak-czy-mamy-jeszcze-wigilijna-kuchnie-torunska/>.

7. POCZUCIE WZGLĘDNOŚCI UPLYWAJĄCEGO CZASU

W kolejnych etapach życia poczucie czasu się zmienia. Początkowo horyzont czasowy jest nieograniczony, a zauważane wokół osoby, kształty, przestrzenie wydają się niezmiennie w czasie. W miarę upływu lat miejsca kojarzone z własnymi przeżyciami zmieniają swój wygląd, a przestrzenie zapełniają „ludzie, których już nie znamy”. Poczucie czasu w starszym wieku z jednej strony zatrzymuje obrazy i sytuacje z przeszłości, z drugiej czas i otoczenie bieżące nie są już tak intensywnie odbierane. Teraźniejszość ma wymiar bieżącej chwili i krótki horyzont przyszłości lub wręcz horyzont zapatrzony na nieskończoność. Powiedzenie o tym, że starych drzew się nie przesadza, ma swoje odniesienie do ludzi starszych, którzy zostają wyrwani ze swojego miejsca zamieszkania, często na zawsze tracąc swoją lokalną tożsamość, i wtłoczeni w nowe miejsce, obce środowisko.

8. OGRÓD

Istotnym elementem funkcjonowania osób starszych są ogrody. Powtarzający się cykl przyrody, ale i zmienność form dają poczucie trwania. Opieka nawet nad niewielkimi uprawami czy pielęgnacja rabat kwiatowych to często ważne codzienne zajęcia i obowiązki podtrzymujące sens istnienia wielu osób starszych. Ogrody, zarówno te przydomowe, jak i te uprawiane w ramach ROD (Rodzinnych Ogrodów Działkowych¹), są ważnym obszarem działalności osób starszych. Mogą być też terenem spotkań i współpracy między różnymi pokoleniami.

Forma uprawy ROD nie jest nowością, ma bardzo długą tradycję. Najstarsze ogrody działkowe istnieją od XVI w., np. w Koźminie Wielkopolskim. Ówczesny właściciel miasta nadał te ogrody mieszczanom pod uprawę jako tzw. ogrody działkowe. Do dzisiaj miejsce funkcjonowania tych ogrodów jest tym samym miejscem. Dla osób starszych uprawa ogródka wypełnia wiele potrzeb. Do najważniejszych należy zaliczyć:

- ruch i przebywanie na świeżym powietrzu,
- kontakty międzyludzkie (rozmowy z sąsiadami, pomoc w utrzymaniu ogrodu itp.),
- produkcję własnych plonów.

W zależności od miejscowych regulacji regulaminowych i wielkości oraz wyposażenia domków, altanek osoby starsze traktują to miejsce jako cykliczną „letnią rezydencję”.



Rys. 15. Rodzinne Ogrody Działkowe. Źródło: <https://cafeseniior.pl/artykuly/dzialka-rod-rodziny-ogrod-dzialkowy-warunki-uzytowania,71346.html>, <https://kielce.onet.pl/kielce-milion-zlotych-dla-dzialkowcow-ogrodki-to-zielone-pluca-miasta/z29eg7c>, http://www.pzd-delegatura-gliwice.pl/page/news.php?fn_page=2.

¹ Działka ROD to ogródek, którego powierzchnia nie może przekraczać 500 m², wchodzący w skład Rodzinnego Ogrodu Działkowego. Jest to typowa działka ogrodowa służąca do uprawy roślin, wypoczynku i rekreacji. Na działce ROD, w myśl obowiązujących przepisów prawa, nie wolno mieszkać (przynajmniej w teorii). Trzeba też pamiętać o ograniczeniach, wybierając domek na działkę ROD – nie może on być większy niż 35 m². Szczegółowe zasady funkcjonowania takich działek reguluje Ustawa z dnia 13 grudnia 2013 r. o rodzinnych ogrodach działkowych. Źródło: <https://cafeseniior.pl/artykuly/dzialka-rod-rodziny-ogrod-dzialkowy-warunki-uzytowania,71346.html>.

9. MOBILNOŚĆ

Podstawowym problemem dla osób starszych jest mobilność. Chodzi tu zarówno o pokonywanie barier architektonicznych na drodze mieszkaniowej–przestrzeni publicznej, jak i samo przemieszczanie się w przestrzeni zurbanizowanej i otwartej. U wielu osób starszych ciekawość świata nie słabnie z wiekiem. Potrzeba przemieszczania się, by zobaczyć i odwiedzić znane miejsca w okolicy, ograniczana jest przez zasób indywidualnych sił fizycznych. Potrzeba takiej mobilności może być wspólnie wspomagana różnego typu pojazdami elektrycznymi, które stanowią wyposażenie osoby starszej, wspomagają jej mniejszą sprawność fizyczną. Możliwość penetracji różnych miejsc podtrzymuje sprawność psychiczną i sprawność umysłową osób.



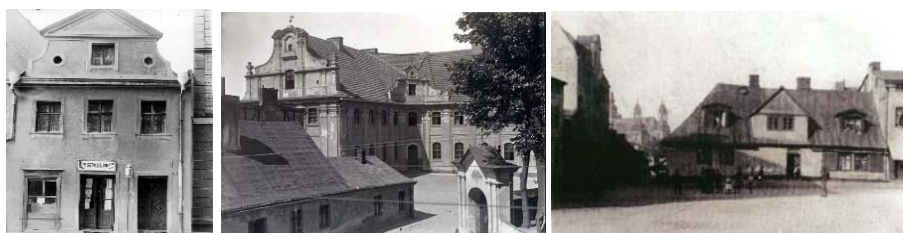
Rys. 16. Pojazdy elektryczne dla osób z mniejszą sprawnością w poruszaniu się:
 a) samochód dla niepełnosprawnych Kenguru; b) skuter podróżny; c) skuter elektryczny; d) pojazd trójkołowy ZT-16; e) skuter inwalidzki; f) osobisty pojazd elektryczny; g) skuter elektryczny Breeze 3; h) elektryczne mikrobusy francuskiej firmy Lohr Industrie mogą pomieścić 16-20 osób, prędkość do 40 km/h przy dystansie do 120 km; i) pojazd elektryczny – motorower – inwalida – microcar.

10. ILUZJA PRZESTRZENI

Brak w otoczeniu rozpoznawalnych form architektury i typów przestrzeni powoduje poszukiwanie takich obrazów we wspomnieniach. Współczesna forma malarstwa wielkoformatowego opartego na iluzji przestrzennej może się stać ekwiwalentem tradycyjnych form zabudowy i receptą na monotoność współczesnej architektury. Relacje osób oglądających mural na Śródcie dowodzą potrzeby tworzenia takich obrazów iluzorycznej przestrzeni. Nieco bajkowy obraz pozwala przenieść się do przyjaznego świata wyobraźni i wspomnień.



Rys. 17. Mural na Śródcie – widok iluzorycznej ściany stał się miejscem licznych odwiedzin mieszkańców i grup turystycznych (rys. autor R. Burek)



Rys. 17. Zdjęcia historycznej zabudowy Śródki stanowiące inspiracje do powstania muralu (archiwum prywatne G. Cofta)



Rys. 18. Mural w kontekście otaczającej zabudowy (stan podczas prac malarskich), wrzesień 2015 (fot. R. Barek)



a)

b)

Rys. 19. Ściana przed i po powstaniu muralu. Fot. a) ślepa ściana kamienicy przy rynku na Śródcie. Fot. b) to samo miejsce z iluzjonistycznym murem. Źródło: *Trójwymiarowy mural w Poznaniu robi furorę za granicą*. BS, 23.09.2015, <http://wiadomosci.gazeta.pl/wiadomosci/51,114871,18876318.html?i=4> [dostęp: 10.09.2016].



Rys. 20. Mural iluzjonistyczny na Śródcie w Poznaniu „Opowieść śródecka z trębaczem na dachu i kotem w tle” (proj.: R. Barek, realizacja: Fundacja Artystyczno-Edukacyjna PUENTA, 2015 r., fot. L. Frąckowiak)



Rys. 21. Niewielki zielony domek to odtworzona na muralu dawna jatka rzeźnicka (fot. L. Frąckowiak)

11. PODSUMOWANIE

Starzejące się społeczeństwo nie ma przed sobą łatwej przyszłości. Zmiany w obszarze odczuwania przestrzeni i w relacjach społecznych oraz dystans w komunikacji międzypokoleniowej sprawiają, że osoby starsze we współczesnej przestrzeni miast stają się niezrozumiałym elementem. Ich odmienne postrzeganie przestrzeni oraz inne kryteria oceny architektury i zmieniającego się otoczenia powinny być uwzględniane w procesach przekształcających miasta. Małe i średnie miasta mają jeszcze zachowaną skalę ludzką i kameralną, nie podlegają tak gwałtownym przemianom przestrzennym jak przestrzenie dużych miast, są zatem korzystniejszym miejscem do przeżywania, zwłaszcza gdy zachowane są tradycyjne relacje społeczne i formy komunikacji. Wymóg mobilności spełniany przez społeczeństwo w odniesieniu do osób starszych może oznaczać większą swobodę w poruszaniu się w najbliższym otoczeniu. Może się to odbywać dzięki wyposażeniu tych osób w różnego rodzaju sprzęty, pojazdy elektryczne. Przestrzeń, w której przebywają osoby starsze, powinna być nasycona odniesieniami do zrozumiałych tradycyjnych form i relacji, również przez tworzenie iluzji przestrzennej jako widzialnego łącznika przeszłości z teraźniejszością.

LITERATURA

- Barek R. (1999). *Fizjonomia miasteczek wielkopolskich w aspekcie tożsamości miejsca*, Wydawnictwo Politechniki Poznańskiej, Poznań.
- Dzielo-działka*, Muzeum Etnograficzne im. Seweryna Udzieli.
- Mural „Opowieść śródecka z trębaczem na dachu i kotem w tle” (2015), <http://www.poznan.pl/mim/s8a/projekt-srodka,p,1025,5634.html> [dostęp: 09.12.2015].
- Norberg-Schulz Ch. (1999). *Znaczenie w architekturze Zachodu*, Murator, Warszawa.

ŹRÓDŁA INTERNETOWE

- Ad rys. 1: <https://optykbialystok.pl/4-zalety-soczewek-progresywnych/>; <https://hylo.pl/przy-czynny/zaburzone-widzenie/>.
- Ad rys. 3: a) <https://www.google.com/maps/@53.5615308,16.2284559,3a,75y,327.48h,87.41t/data=!3m6!1e1!3m4!1sw0PzJy8S3PWKe2U0thJ0XA!2e0!7i16384!8i8192>;
b) <http://dramburg.blogspot.com/2019/02/czaplinek-w-1961-roku-w-fotografii-l.html>.
- Ad rys. 4: a) https://www.google.com/maps/@53.5587766,16.2334555,3a,75y,152.87h,88.93t/data=!3m6!1e1!3m4!1s4-KvHTaEqosEzSgLM9Io_g!2e0!7i16384!8i8192; b) <http://dramburg.blogspot.com/2019/02/czaplinek-w-1961-roku-w-fotografii-l.html>.
- Ad rys. 5: a) https://www.google.com/maps/@53.5587766,16.2334555,3a,75y,152.87h,88.93t/data=!3m6!1e1!3m4!1s4-KvHTaEqosEzSgLM9Io_g!2e0!7i16384!8i8192;
b) <http://dramburg.blogspot.com/2019/02/czaplinek-w-1961-roku-w-fotografii-l.html>.
- Ad rys. 7: a) <https://pl.depositphotos.com/173283916/stock-photo-new-serial-houses-in-berlin.html>; b) <http://domy-szeregowe.com/>.
- Ad rys. 8: a) <https://tabelaofert.pl/nowe-mieszkania/poznan-wilda>; b) <https://www.urbanity.pl/wielkopolskie/poznan/z20859019>.
- Ad rys. 9: a) <https://gloswielkopolski.pl/poznan-tak-ma-wygladac-centrum-senioralne-przy-ul-szkolnej-dom-opieki-apartamenty-i-klinika-dla-seniorow-zobacz-wizualizacje/ga/13564986/zd/31633942>.
- Ad rys. 10: b) <https://gloswielkopolski.pl/poznan-tak-ma-wygladac-centrum-senioralne-przy-ul-szkolnej-dom-opieki-apartamenty-i-klinika-dla-seniorow-zobacz-wizualizacje/ga/13564986/zd/31633942>.
- Ad rys. 11: <http://zlotywiek.org.pl/pl/dom-opieki/o-nas.html>.
- Ad rys. 12: a) <https://www.6sqft.com/affordable-senior-housing-development-is-the-first-building-to-open-at-essex-crossing/> [dostęp 11.12.2019]; b) Denmark's Senior Housing Complex, <https://pl.pinterest.com/pin/447404544204141613/?lp=true>; c) Senior Housing in Oakland popycha kopertę budynku, <https://archpaper.com/2014/06/green-senior-housing-by-leddy-maytum-stacy/>.
- Ad rys. 13: a) <http://www.tokfm.pl/Tokfm/7,103454,23033135,jak-rozpoznać-uzależnienie-od-facebooka-hanna-zielinska-mowi.html>; b) <https://www.ecomart.pl/tag/facebook/>;
c) <https://wccftech.com/why-does-facebook-make-so-much-more-money-per-user-versus-snapchat-or-twitter/>; d) <https://biurorekordow.pl/facebook-rekordy-guinnessa/>;
e) <https://dailyweb.pl/nowy-facebook-jak-sie-zapisac-do-testow/>; f) <https://expressbydgoski.pl/ta-wiadomosc-to-oszustwo-to-chyba-ty-na-zdjeciach-tutaj-ktos-je-wrzucil-lepiej-szybko-to-usun-wirus-facebook-9122019-r/ar/c12-14505631>.
- Ad rys. 14: a) <https://bialystok.wyborcza.pl/bialystok/7,35241,23862668,projekt-miedzy-pokoleniami-etnografia-i-dziedzictwo-szuka.html>; b) <https://kulturaludowa.pl/aktualnosc/miedzy-pokoleniami-etnografia-i-dziedzictwo-wesprzyj-projekt-pracowni-etnograficznej/>; c) <https://etnograficzna.pl/projekty/miedzy-pokoleniami-etnografia-i-dziedzictwo/> (źródło: <https://etnograficzna.pl/projekty/miedzy-pokoleniami-etnografia-i-dziedzictwo/>); d) <http://tylkotorun.pl/zupa-na-trzech-sledziach-karp-w-piernikach-i-kontrowersyjny-ziemniak-czy-mamy-jeszcze-wigilijna-kuchnie-torunska/>.

- Ad ogrody działkowe s. 12: <https://cafeseniior.pl/artykuly/dzialka-rod-rodzinny-ogrod-dzialkowy-warunki-uzytowania,71346.html>.
- Ad rys. 15: <https://cafeseniior.pl/artykuly/dzialka-rod-rodzinny-ogrod-dzialkowy-warunki-uzytowania,71346.html>, <https://kielce.onet.pl/kielce-milion-zlotych-dla-dzialkowcow-ogrodki-to-zielone-pluca-miasta/z29eg7c>, http://www.pzd-delegatura-gliwice.pl/page/news.php?fn_page=2.
- Ad rys. 16: a) samochód dla niepełnosprawnych Kenguru, <https://detours.canal.fr/kenguru-voiture-accessible-fauteuil-roulant>; b) skuter podróżny, https://tanisklepmedyczny.pl/p/LUGGIE-Skladany-skuter-podrozny-Vermeiren/724?gclid=EAIAIQobChMI9YDf4dX65QIVg6iaCh3wTQLCEAQYASABEgLBZPD_BwE; c) skuter elektryczny, <http://www.ortlife.pl/wozki-inwalidzkie/skutery-elektryczne/skuter-elektryczny-emerald.html>; d) pojazd trójkołowy ZT-16, <https://wozki.echemax.pl/produkt/pojazd-trojkołowy-zt-16/>; e) skuter inwalidzki, <https://www.brandvital.eu/skutery-inwalidzkie/skuter-inwalidzki-nie-tylko-dla-niepelnosprawnych/>; f) osobisty pojazd elektryczny, <https://motohigh.pl/2018/04/27/osobiste-pojazdy-elektryczne-przyszloscia-transportu/>; g) skuter elektryczny Breeze 3, <http://www.pcpr.info/wyswietl/7/to-nie-do-uwierzenia>; h) elektryczne mikrobusy francuskiej firmy Lohr Industrie mogą pomieścić 16-20 osób, prędkość do 40 km/h przy dystansie do 120 km, <https://www.portalsamorzadowy.pl/gospodarka-komunalna/bialystok-testuje-elektryczny-mikrobus,125923.html>; i) pojazd elektryczny – motorower – inwalida – microcar, <https://renaissancegraniteandquartz.com/pojazdy-dla-niepelnosprawnych-1118/>.
- Ad rys. 19: *Trójwymiarowy mural w Poznaniu robi furorę za granicą*, <http://wiadomosci.gazeta.pl/wiadomosci/51,114871,18876318.html?i=4> [dostęp: 10.09.2016].

SMALL CITIES AGAINST AGING SOCIETIES

Summary

List of available indicators proportional to the increase in the number of elderly people becomes typical for a society equipped with accessories of a developed civilization. It creates situations for reflection on the lives of these people in urban environments, including small-town ones. Concentration of a number of services in large cities and promoting the development of so-called Agglomeration settings raises the question about the further existence of smaller urban centers. Migration, outflow of the younger generation to the services of urban centers or outside the country also creates new situations for people employed in these small cities. The combined model based on cohabitation of a multi-generational family (similar to the model of a family living in the countryside) is slowly changing destruction and working out in this former model of value, the possibilities of implementing the necessary applications are becoming less and less up-to-date. In a list covering selected selected directions of problems of people who use the conditions of small towns for selected examples and requirements.

Keywords: small cities, elder people, cultural civilizational changes