

**KSZTAŁCENIE I SZKOLENIE KADR LOGISTYCZNYCH W KATEDRZE  
LOGISTYKI WYŻSZEJ SZKOŁY OFICERSKIEJ WOJSK LĄDOWYCH IMIENIA  
GENERAŁA TADEUSZA KOŚCIUSZKI**

**EDUCATION AND TRAINING OF LOGISTIC PERSONEL IN THE LOGISTICS  
DEPARTMENT OF THE GENERAL TADEUSZ KOŚCIUSZKO MILITARY  
ACADEMY OF LAND FORCES**

**Tomasz SMAL**  
t.smal@wso.wroc.pl

**Wiktor BIERNIKOWICZ**  
w.biernikowicz@wso.wroc.pl

Wydział Zarządzania  
Wyższa Szkoła Oficerska Wojsk Lądowych  
imienia generała Tadeusza Kościuszki

*Streszczenie: Celem publikacji jest przedstawienie zadań i znaczenia Katedry Logistyki WSOWL w systemie kształcenia kadr logistycznych na potrzeby Sił Zbrojnych RP. Aktualna działalność dydaktyczno-naukowa przedstawiona została w kontekście wcześniejszych osiągnięć zlikwidowanej Wyższej Szkoły Oficerskiej Wojsk Kwatermistrzowskich w Poznaniu, z której dorobku personalnego, dydaktycznego i naukowego czerpie Wyższa Szkoła Oficerska Wojsk Lądowych, będąc jednocześnie kontynuatorką jej tradycji, dobrych praktyk i dokonań. W artykule omówiono szczegółowo bieżące zadania dydaktyczne, osiągnięcia naukowe oraz infrastrukturę dydaktyczną Katedry Logistyki. W artykule przedstawiono również potencjał Katedry w kontekście kształcenia i szkolenia kadr logistycznych, a także jej planowany rozwój.*

*Abstract: The aim of the paper is to present the main tasks of the Department of Logistics of the General Tadeusz Kosciuszko Military Academy of Land Forces in the system of logistics staff training for the Polish Armed Forces. The current science and didactic activities were presented in the context of earlier successes of the restructured Military Academy of Quartermaster in Poznan. The present Logistics Department is taking advantage of the scientific, didactic and personal achievements of its predecessor. In the paper there were presented in detail the current didactic tasks, scientific achievements and educational infrastructure of the Logistics Department. Additionally, the paper present the potential of the Department in the context of logistic staff education and training, as well as its planned development.*

*Słowa kluczowe: logistyka, logistyka wojskowa, edukacja wojskowa*

*Key words: logistics, military logistics, military education*

## WSTĘP

Z naukowego punktu widzenia logistyka jest interdyscyplinarną dziedziną wiedzy, która podobnie, jak analiza strategiczna oraz nauki o jakości należy do tzw. dyscyplin praktycznych, z których dorobku stale czerpie (Ciesielski, 2006). Analiza złożonych problemów logistycznych występujących we współczesnych organizacjach, do których bez wątplenia zaliczyć można siły zbrojne, implikuje potrzebę wykorzystywania do rozwiązywania dylematów logistycznych osiągnięć innych dyscyplin teoretycznych, jak ekonomia oraz nauki o zarządzaniu. Postępujący od wielu lat rozwój nowoczesnych technologii teleinformatycznych determinuje również potrzebę znajomości obsługi przez wojskowy personel logistyczny licznych systemów informatycznych, które skutecznie wspomagają proces zarządzania zasobami organizacji/przedsiębiorstwa. Jakże aktualne w tym względzie są słowa amerykańskiego generała H. Normana Schwarzkopfa, głównodowodzącego operacją Pustynna Burza i Pustynna Tarcza: *Od czasów II wojny, perforowanych kart IBM i posługujących się liczydłami rachmistrzów, logistyka rozwinęła się tak bardzo, że obecnie Pentagon rozporządza systemem komputerowym mogącym opisać trasę każdego przedmiotu, od czołgu poczynając, a na namiocie kantyny kończąc* (Schwarzkopf, 1993).

Znaczenie logistyki stale rośnie, a jej istotność na współczesnym polu walki jest wręcz kluczowa dla powodzenia każdej operacji, czego dowodem są zarówno minione konflikty zbrojne, jak i bieżące operacje sojusznicze i misje humanitarne realizowane na arenie międzynarodowej. W tym kontekście istotne znaczenie dla każdej armii odgrywa posiadanie skutecznie funkcjonującego i efektywnego systemu logistycznego, którego zasadniczym filarem są dobrze wyszkoleni i zmotywowani żołnierze.

Podejście takie jest zbieżne z obowiązującą powszechnie teorią, w myśl której to właśnie czynnik ludzki/personel (*zasoby logistyczne – jednostki, personel, wyposażenie, zapasy środków materialowych, środki finansowe, informacja logistyczna oraz inne siły i środki wykorzystywane do przemieszczania i zabezpieczenia oraz wsparcia logistycznego wojsk (MC 319/3) - Doktryna Logistyczna Sił Zbrojnych RP D-4(B), Bydgoszcz 2014*) oraz jego kompetencje i zaangażowanie, a nie maszyny i urządzenia, jak to było wcześniej należy do kluczowych zasobów organizacji. Jak zauważa P. Drucker: *w XXI wieku najcenniejszym zasobem każdej organizacji, zarówno w sektorze biznesu, jak i poza nim są pracownicy umysłowi i ich wydajność* (Drucker, 2000).

Stąd też szczególną uwagę, również w odniesieniu do misji uczelni wojskowej, należy skoncentrować na właściwym doborze przyszłych kadr (proces rekrutacji) oraz zarządzaniu

zasobami ludzkimi (ang. human resources), a także stworzeniu efektywnych i atrakcyjnych systemów motywacyjnych. Kolejną istotną kwestią jest odpowiednie zagospodarowanie zasobu ludzkiego w momencie zakończenia pełnienia zawodowej służby wojskowej.

W literaturze wojskowej z dziedziny logistyki funkcjonuje powszechnie pojęcie potencjału logistycznego, którego jedną ze składowych obok potencjału technicznego, materiałowego oraz kierowania stanowi potencjał ludzki. Definiowany jest on jako całokształt psychofizycznych możliwości żołnierzy biorących udział w procesie zabezpieczenia logistycznego (Brzeziński, 2005).

Zgodnie z opracowanym przez Organizatora Systemu Funkcjonalnego Logistyki modelem przebiegu służby oraz kształcenia, szkolenia i doskonalenia zawodowego w Korpusie Osobowym Logistyki (Dz. Urz. MON z 2015 r. poz. 316), pierwszymi stanowiskami służbowymi dla oficerów są stanowiska podporucznika/porucznika, zaszeregowane do stopnia etatowego podporucznika. Wyznaczani są na nie zarówno absolwenci uczelni wojskowych (WAT, WSOWL, WSOSP), którzy ukończyli studia stacjonarne drugiego stopnia, jak i również Studium Oficerskiego.

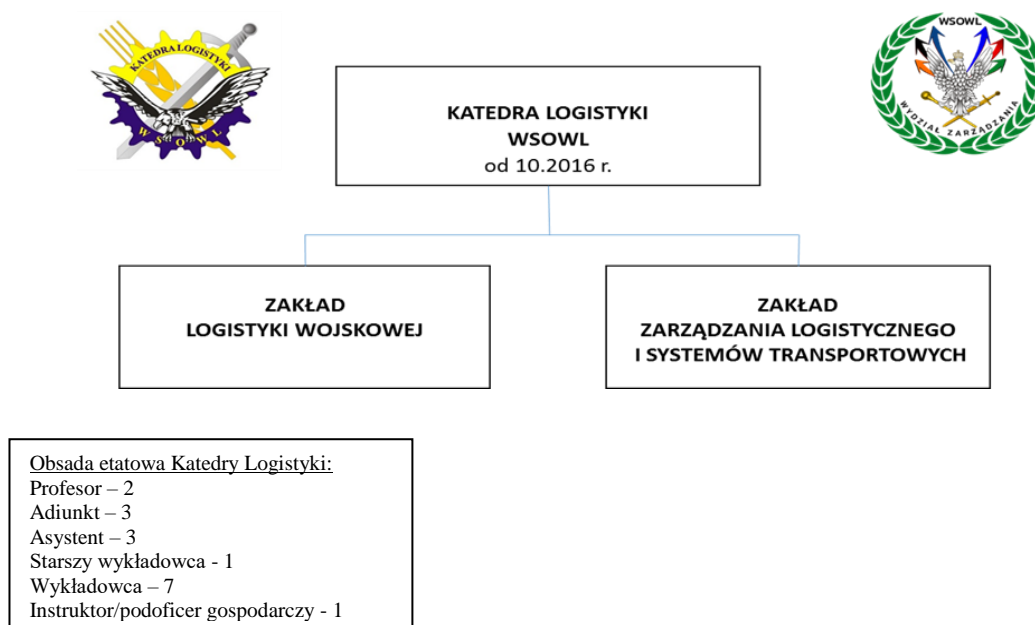
Świadomość wyzwań jakim muszą sprostać uczelnie wojskowe staje się przyczynkiem do dyskusji na temat sylwetki absolwenta, którego pierwszym przydziałem służbowym jest stanowisko dowódcy plutonu. Statutowym zadaniem, które WSOWL od lat skutecznie realizuje jest przygotowanie profesjonalisty, dysponującego zarówno wiedzą ogólną, jak i specjalistyczną, zdolnego do realizacji skomplikowanych zadań zabezpieczenia logistycznego zwłaszcza w środowisku międzynarodowym, kreatywnie rozwiązującego złożone problemy natury logistycznej, ale posiadającego również zdolności przywódcze i kompetencje dowódcze, wyobraźnię taktyczną, rozumiejącego otaczającą go rzeczywistość oraz zachodzące w niej procesy. Należy również nadmienić, iż kompetencje logistyczne naszych absolwentów rozwijane są na kolejnych etapach szkolenia w ramach licznych kursów kwalifikacyjnych oraz doskonalących realizowanych przez Katedrę Logistyki WSOWL.

Realizacja kształcenia na założonym wysokim poziomie wymaga zatem właściwej organizacji procesu dydaktycznego na każdym jego etapie, odpowiednio dobranej wysokokwalifikowanej kadry dydaktycznej oraz nowoczesnej bazy szkoleniowej, które razem sprawię powyższe przedsięwzięcie możliwym do wykonania. Parafrazując znane słowa Jana Pawła II na temat wolności w odniesieniu do wiedzy, możemy stwierdzić, iż również ona nie jest nam dana raz na zawsze, a proces poznawczy wydaje się nie mieć granic. Wynika to między innymi z permanentnego rozwoju nauki, metod badawczych oraz postępu technologicznego, co obserwowane jest zwłaszcza w środowisku wojskowym.

## 1. GENEZA KATEDRY LOGISTYKI WSOWL

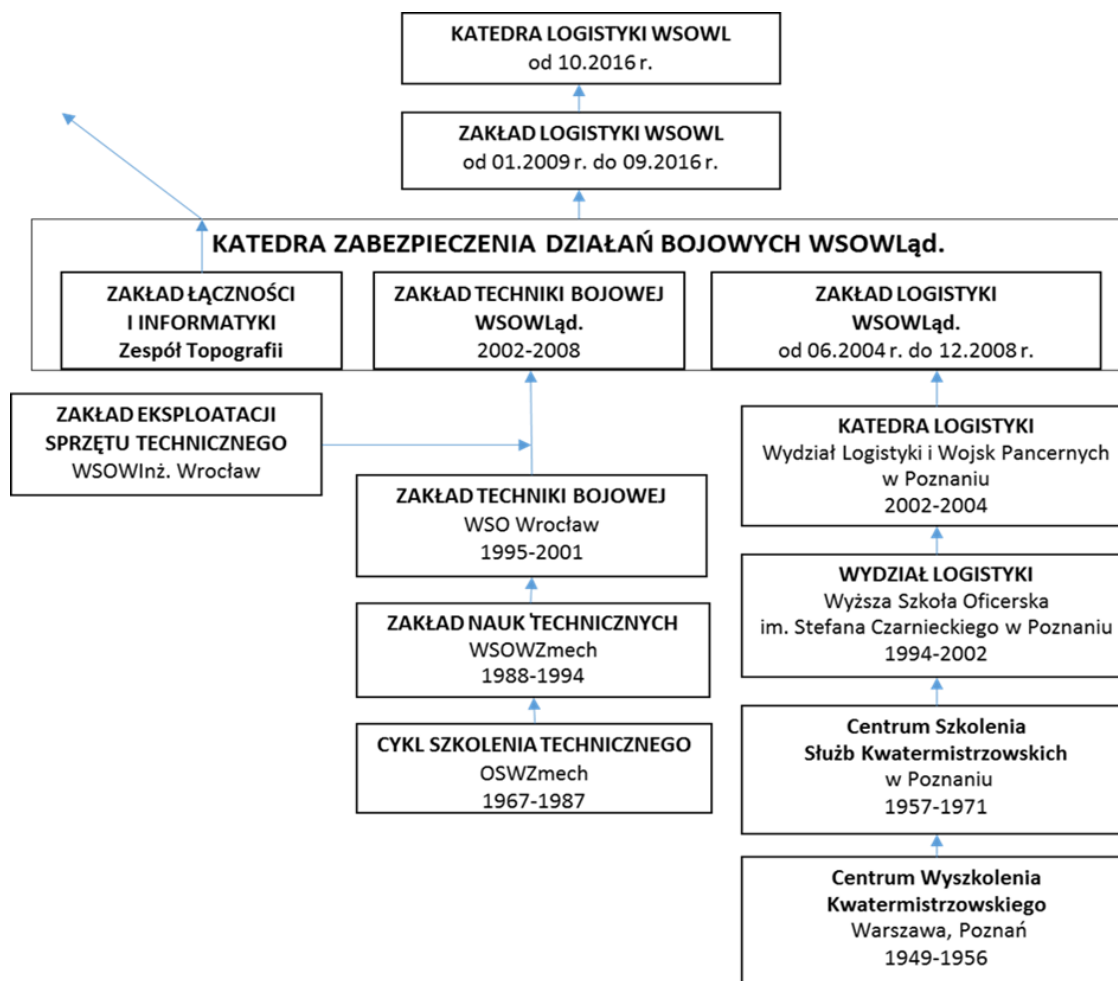
Katedra Logistyki WSOWL stanowi istotne ogniwo w systemie kształcenia i szkolenia kadr logistycznych dla Wojsk Lądowych, kultywując tradycje byłych poznańskich uczelni wojskowych: Wyższej Szkoły Oficerskiej Służb Kwatermistrzowskich oraz jej „sukcesorki” - Wyższej Szkoły Oficerskiej im. Stefana Czarnieckiego (Adamek, Warszawa 1986). Jej struktura organizacyjna przedstawiona została na poniższym Rysunku 1.

Likwidacja wydziałów zamiejscowych zakończyła dwuletni okres funkcjonowania Katedry Logistyki Wydziału Logistyki i Wojsk Pancernych, a jej kadra stanowiła trzon utworzonego we Wrocławiu Zakładu Logistyki WSOWLąd. Geneza Katedry Logistyki WSOWL przedstawiona została na Rysunku 2.



Rys. 1. Struktura organizacyjna Katedry Logistyki WSOWL

Źródło: Opracowanie własne.



Rys. 2. Geneza Katedry Logistyki WSOWL

Źródło: Opracowanie własne.

Ostatecznie struktura Zakładu Logistyki wyewoluowała do rangi Katedry, która funkcjonuje obecnie w strukturze Wydziału Zarządzania WSOWL. Zgodnie z obowiązującą strukturą Katedra Logistyki jest samodzielną jednostką organizacyjną Wydziału Zarządzania, podległą Dziekanowi WZ. Głównym zadaniem Katedry jest prowadzenie działalności dydaktycznej w korpusie osobowymi logistyki oraz naukowej w zakresie nauk ekonomicznych i technicznych.

Celem działalności Katedry jest realizacja procesu dydaktycznego w obszarze:

- zabezpieczenia logistycznego działań taktycznych oraz operacji pokojowych i misji stabilizacyjnych,
- transportu i ruchu wojsk,
- logistycznych systemów informatycznych,
- budowy i eksploatacji sprzętu wojskowego,
- logistyki zaopatrzenia,

- organizacji zabezpieczenia medycznego,
- gospodarki materiałowej,
- wsparcia przez państwo-gospodarza (HNS),
- współpracy cywilno-wojskowej (CIMIC),
- ochrony środowiska,
- standaryzacji i normalizacji.

Do zasadniczych kierunków działalności KL należy zaliczyć:

- działalność dydaktyczną i naukowo-badawczą w zakresie logistyki,
- działalność szkoleniowo-metodyczną nakierowaną na doskonalenie metodyczne nauczycieli akademickich i kadry instruktorskiej,
- współpracę z ośrodkami naukowo-badawczymi, dydaktycznymi i jednostkami wojskowymi w obszarze teorii i praktyki logistyki, technologii kształcenia technicznego oraz realizacji prac naukowo-badawczych, a także rozwoju naukowego kadry,
- rozwijanie ruchu naukowego podchorążych i słuchaczy, nadzór i opieka nad Kołem Naukowym Logistyki „Mil-Log”,
- przygotowanie i prowadzenie ćwiczeń grupowych na mapach oraz wspomaganych komputerowo z wykorzystaniem systemu symulacji taktycznej PACAST,
- udział w ćwiczeniach dowódczo-sztabowych i treningach organizowanych przez DORSZ, IWspSZ i JW.
- organizacja Sympozjum Naukowego-Technicznego „EKSPLOLOG”.

Rozwój naukowy kadry umożliwia stałe poszerzanie oferty szkoleniowej uczelni, czego przykładem są między innymi wprowadzone niedawno kursy doskonalące: 8250025 - Logistyczny System Meldunkowy NATO (absolwenci otrzymują świadectwo ukończenia kursu sygnowane przez NCISS w Latynie) oraz 8250046 - Kurs szefów służb materiałowych w oddziałach gospodarczych.

## 2. ŚCIEŻKI DYDAKTYKI

Proces kształcenia i szkolenia realizowany jest w WSOWL na różnych kierunkach i ścieżkach edukacyjnych, w oparciu o Wydział Zarządzania i Wydział Nauk o Bezpieczeństwie. Obszary i poziomy kształcenia oraz szkolenia logistycznego realizowanego przez Katedrę Logistyki przedstawione zostały na Rysunku 3.



Rys. 3. Obszary i poziomy kształcenia oraz szkolenia logistycznego realizowanego przez Katedrę Logistyki WSOWL

Źródło: Opracowanie własne.

Szkolenie i kształcenie realizowane jest na wielu płaszczyznach, tj. dla grup ogólnologistycznych, materiałowych, technicznych, transportu i ruchu wojsk oraz ekonomiczno-finansowej – w ramach Studium Oficerskiego, kursów kwalifikacyjnych i doskonalących, KPKR, NSR, a obecnie również kandydatów na żołnierzy zawodowych grupy osobowej materiałowej.

Poddając analizie proces kształcenia podchorążych WSO studia I stopnia grupa osobowa: materiałowa, struktura liczebna poszczególnych edycji studiów kształtuje się następująco:

- III rok studiów (edycja 2014) – 19 podchorążych/ planowano 20
- II rok studiów (edycja 2015) – 14 podchorążych/planowano 10

- I rok studiów (edycja 2016) – 10 podchorążych/planowano 10

Ponadto w odniesieniu do danych zawartych w Rozporządzeniu MON z dnia 14 lutego 2017 roku w sprawie limitów miejsc na kierunki studiów dla kandydatów na żołnierzy zawodowych w poszczególnych uczelniach wojskowych, w przyszłym roku akademickim (edycja 2017) naukę w WSOWL rozpocznie 40 podchorążych z GO ogólnologistycznej i materiałowej (Dz.U. 2017, poz.315).

Należy również nadmienić, iż aktualny III rok podchorążych kontynuować będzie kształcenie w ramach studiów II stopnia na kierunku Zarządzanie: profil praktyczny, specjalność: Dowodzenie pododdziałem.

Proces szkolenia kandydatów na oficerów w KO Logistyki w ramach Studium Oficerskiego odbywa się w następujących specjalnościach: transport i ruch wojsk, ogólnologistyczna, materiałowa, techniczna oraz finansowa. Szkolenie takie realizowane jest w cyklach 3,5; 6; 8,5 oraz 12 miesięcznych. Dla przykładu limity jakie otrzymała w 2017 roku WSOWL dla SO Logistyka 6 miesięcy (żołnierze zawodowi) w rozbiciu na specjalności wyniosły odpowiednio: TiRW - 8 miejsc; materiałowa – 13 miejsc; ogólnologistyczna – 19 miejsc oraz techniczna – 10 miejsc.

Konstatując, potencjał Katedry Logistyki niezależnie od planowanych rozstrzygnięć w tej kwestii pozwala z powodzeniem realizować kształcenie kandydatów na żołnierzy zawodowych zarówno w grupie osobowej materiałowej (jak ma to miejsce obecnie), jak i ogólnologistycznej, technicznej oraz transportu i ruchu wojsk.

### **3. BAZA DYDAKTYCZNA**

Skuteczność nauczania uzależniona jest od wielu czynników, wśród których wymienić można między innymi dostęp do nowoczesnej infrastruktury dydaktycznej, tj.: odpowiedniej bazy szkoleniowej, laboratoriów specjalistycznych, trenażerów oraz systemów symulacji, które tworzą nową jakość szkolenia w atrakcyjnym dla słuchacza „opakowaniu”. Istotną rolę odgrywa również możliwość realizacji przez słuchaczy zajęć praktycznych oraz praktyk zawodowych w specjalistycznych jednostkach i instytucjach wojskowych (Rysunek 4).

Ważnym czynnikiem motywującym do nauki jest możliwość udziału przez słuchaczy w wymianie międzynarodowej, w ramach której mogą oni realizować semestr na jednej z licznych uczelni partnerskich, w ramach sprawnie funkcjonującego programu wymiany słuchaczy – ERASMUS+. Wyjazdy takie oprócz doskonalenia poziomu umiejętności



językowych pozwalają na zdobycie cennych doświadczeń i kompetencji zawodowych oraz społecznych w środowisku międzynarodowym.

Katedra Logistyki WSOWL dysponuje rozległą bazą dydaktyczno-szkoleniową, wykorzystywaną w procesie kształcenia zarówno podchorążych, studentów cywilnych, jak i słuchaczy kursów specjalistycznych. Do najważniejszych obiektów szkoleniowych, oprócz posiadanych sal wykładowych, zaliczyć można laboratorium budowy i eksploatacji pojazdów wojskowych, symulator/trenażer kierowcy KTO Rosomak – JASKIER, pracownia systemów informatycznych oraz laboratorium RFID.

- **Szkolenia praktyczne i współpraca z wojskami**

- ✓ Szefostwo Transportu i Ruchu Wojsk - Centrum Koordynacji Ruchu Wojsk;
- ✓ Centra Szkolenia (Grudziądz, Wrocław, Poznań);
- ✓ 10 Opolaska Brygada Logistyczna;
- ✓ 4. Regionalna Baza Logistyczna;
- ✓ 3. Regionalna Baza Logistyczna – Skład KUTNO;
- ✓ 2. WOG Wrocław;
- ✓ 4. WOG Gliwice;
- ✓ Centrum Kierowania Ruchem Wojsk na Teatrze;
- ✓ 10. Rejonowe Warsztaty Techniczne;
- ✓ 3. Wojskowy Ośrodek Metrologii;
- ✓ WCKMED w Łodzi;
- ✓ PJEM Nowy Glinnik;
- ✓ 8 Baza Lotnicza (KOL Wrocław).



Rys. 4. Wybrane instytucje i jednostki wojskowe współpracujące z Katedrą Logistyki

Źródło: Opracowanie własne.

Rosnące potrzeby szkoleniowe, a także postępująca modernizacji SZ RP, wynikająca z rozwoju nowoczesnych technologii, implikują potrzebę rozbudowy posiadanego potencjału, czego efektem są trwające obecnie prace w zakresie pozyskania nowych egzemplarzy sprzętu w postaci stendów KTO oraz innych pojazdów eksploatowanych w WP.

W ramach Planu Modernizacji Technicznej SZ RP na lata 2017 – 2019 zaplanowane zostały ponadto dodatkowe inwestycje w zakresie infrastruktury szkoleniowej, tj.:

- utworzenie na bazie istniejącego *laboratorium budowy i eksploatacji pojazdów wojskowych* następujących laboratoriów tematycznych: laboratorium pojazdów

wojskowych, laboratorium służb materiałowych, laboratorium szybkich napraw systemów uzbrojenia,

- pozyskanie stendu KTO Rosomak oraz samochodu ciężarowo – osobowego wysokiej mobilności.

Ponadto sukcesywnie w ramach realizowanych zakupów, a także dzięki współpracy z poszczególnymi Gestorami (np. STiRW-CKRW), pozyskiwany jest SpW oraz oprzyrządowanie, które znacząco podnosi jakość realizowanego szkolenia i kształcenia.

### **3.1 Laboratorium budowy i eksploatacji pojazdów wojskowych**

Wśród zgromadzonych w nim egzemplarzy SpW, które wykorzystywane są w procesie szkolenia słuchaczy w ramach takich przedmiotów jak : *Budowa i Eksploatacja Sprzętu Wojskowego, Podstawy eksploatacji SpW, Zabezpieczenie Logistyczne Działań Taktycznych, Organizacja Zabezpieczenia Medycznego oraz Transport i ruch wojsk*



wymienić można między innymi: BWP-1, BRDM oraz czołg T-72 (Rys. 5).

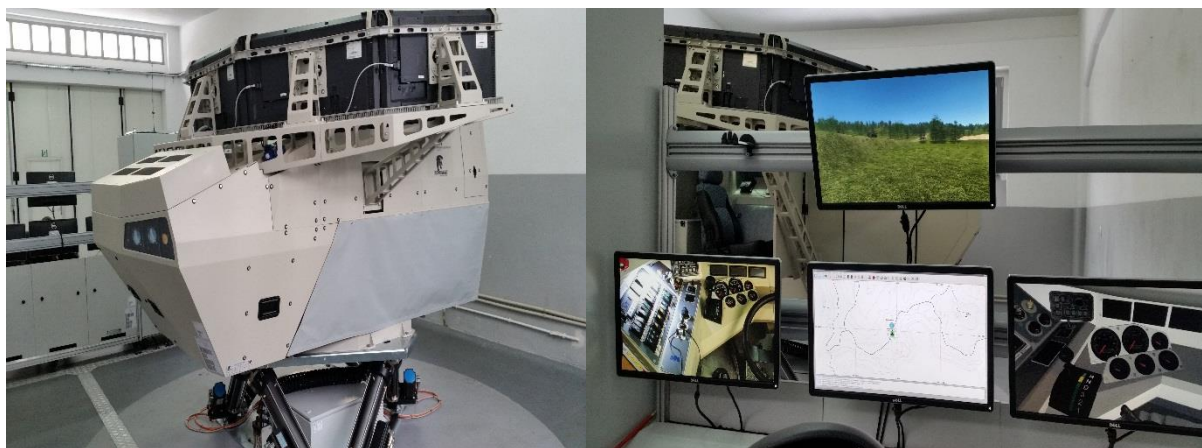
Rys. 5. Laboratorium budowy i eksploatacji pojazdów wojskowych

Źródło: fot. W. Biernikowicz

Ponadto, w laboratorium realizowane są zajęcia z zakresu prowadzenia doraźnych napraw sprzętu w warunkach bojowych przy wykorzystaniu podręcznych zestawów BDR (Battle Damage Repair Kit). Integralną część pomieszczenia stanowi laboratorium RFID (Radio Frequency Identification) umożliwiające odwzorowanie nowoczesnych procesów magazynowych wraz z pracownią komputerową zawierającą systemy informatyczne wykorzystywane w logistyce do zarządzania transportem, eksploatacją i magazynem.

### 3.2. Symulator szkolenia kierowców KTO Rosomak typu Jaskier

Znajdujący się na wyposażeniu Katedry Logistyki symulator umożliwia efektywne i realistyczne szkolenie kierowców oraz doskonalenie techniki jazdy w różnych warunkach. Urządzenie stanowi wierną kopię przedziału kierowcy KTO Rosomak pozwalając kształtować prawidłowe nawyki oraz zachowania (Rys. 6).



Rys. 6. Symulator szkolenia kierowców KTO typu Jaskier

Źródło: fot. W. Biernikowicz

Umożliwia on prowadzenie szkolenia w zakresie:

- budowy i działania mechanizmów przedziału kierowcy,
- uruchamiania silnika w różnych warunkach,
- ruszania i zatrzymania w terenie płaskim oraz na zboczu,
- jazdy po wyznaczonej trasie o przeciętnym stopniu trudności,
- jazdy w różnych warunkach terenowych,
- jazdy w różnych warunkach atmosferycznych i oświetleniowych,
- pokonywania przeszkód terenowych,
- załadunku na platformy kolejowe,
- zachowania w sytuacjach niebezpiecznych na drogach i polu walki.

Posiadana przez Uczelnię najbardziej rozbudowana wersja urządzenia, w której kabina symulatora zamontowana jest na ruchomej platformie wiernie symuluje ruchy pojazdu podczas jazdy w różnych warunkach terenowych.

### 3.3 Symulatory taktyczne pacast i vbs

Wśród najnowocześniejszych obiektów szkoleniowych WSOWL również wymienić należy *Pracownię symulacji taktycznej*, która umożliwia prowadzenie ćwiczeń wspomaganych komputerowo (CAX) od szczebla kompanii do dywizji w oparciu o wyprodukowany przez niemiecką firmę CAE Elektronik GmbH system symulacyjny PACAST (**P**olish **A**cademy **C**ommand **a**nd **S**taff **T**rainer). Rozwiązania tego typu wykorzystywane są przez uczelnie wojskowe w Niemczech, Włoszech, Irlandii, Austrii, Finlandii i Norwegii. Wyższa Szkoła Oficerska Wojsk Lądowych jest obecnie jedynym ośrodkiem akademickim w kraju, który korzysta z tego systemu (Rys. 7).



Rys. 7. System symulacji PACAST

Źródło: fot. M. Bielewicz

Oprogramowanie zainstalowane w pracowni umożliwia naukę taktyki i dowodzenia, wspomagając tym samym szkolenie oficerów z wielu różnych dziedzin. System umożliwia prowadzenie ćwiczeń jedno- i wielostronnych (do 12 stron w jednym ćwiczeniu) w trakcie szkoleń etatowych dowództw batalionów i brygad (w ramach prowadzonych przez Uczelnię kursów specjalistycznych oraz doskonalących), a także prowadzenie ćwiczeń z cywilnymi zespołami zarządzania kryzysowego. Możliwa jest dzięki niemu również weryfikacja wykonywanych opracowań operacyjno-taktycznych (prowadzenie badań) oraz prowadzenia ćwiczeń w każdych warunkach terenowych i atmosferycznych. Szkoleni posługują się znakami taktycznymi, które są umieszczane na mapach, a do dyspozycji mają wirtualne pojazdy, m.in. transportery i czołgi. Podchorążowie i oficerowie mogą wirtualnie kierować natarciem, obroną, prowadzeniem działań opóźniających, walką w terenie zurbanizowanym lub górskim. System pozwala także na przeszkolenie żołnierzy z zakresu forsowania rzek oraz planowania tras przemarszu. Źle oszacowana trasa czy niewłaściwe użycie środków bojowych

zostaną przez system zweryfikowane jako błąd. Słuchacze muszą przewidywać niektóre sytuacje i na bieżąco reagować na zmieniający się scenariusz ćwiczeń.

Kolejnym przykładem nowatorskiego podejścia do nauczania jest **pracownia symulacji wirtualnej** wyposażona w taktyczny symulator wirtualny VBS3. Dzięki stworzonemu środowisku, daje szerokie spektrum możliwości szkoleniowych w dowolnym środowisku i warunkach. Wykorzystując pracownię można szkolić dowódców do szczebla kompanii w kierowaniu walką (Rys. 8).



Rys. 8. Symulator wirtualny VBS3

Źródło: fot. M. Bielewicz

Wykorzystując wirtualne środowisko, można szkolić pododdziały do szczebla kompanii, we wszystkich rodzajach działań taktycznych i w dowolnych warunkach. Można również ćwiczyć współdziałanie z rodzajami wojsk (procedury CCA, CFF i MEDEVAC). Dzięki rozbudowanej bazie sprzętu, obiektów i postaci możliwe jest tworzenie dowolnych scenariuszy zarówno z zakresu działań bojowych jak i działań kryzysowych.

Przedstawione powyżej pracownie z uwagi na swoje możliwości dedykowane są wszystkim specjalnościom wojskowym, w tym również logistycznej, pozwalając wyrabiać wśród słuchaczy i rozwijać zarówno wyobraźnię i świadomość taktyczną oraz uczyć ich podejmowania optymalnych decyzji w powiązaniu z realnymi scenariuszami działania.

Zaprezentowana w artykule działalność Katedry Logistyki w zakresie kształcenia i szkolenia logistyków na potrzeby Sił Zbrojnych ma bardzo bogate tradycje, które bazują na dokonaniach naukowo-dydaktycznych jej poprzedniczek z przed restrukturyzacji szkolnictwa wojskowego. Warto tytułem podsumowania wspomnieć, iż w zakresie kształcenia i szkolenia kadr logistycznych, Katedra Logistyki (wcześniej Zakład Logistyki) od 2004 kształci i szkoli logistyków wojskowych w specjalnościach: ogólnologistycznej, materiałowej, transportu i ruchu wojsk, technicznej i finansowej w ramach Studium Oficerskiego, Kursu Przeszkolenia

Kadr Rezerwy, Narodowych Sił Rezerwy, a obecnie również podchorążych w grupie osobowej materiałowej (docelowo ogólnologistycznej). W ramach powyższej działalności, w szerokim zakresie wykorzystywane są możliwości praktycznego prowadzenia zajęć poprzez:

- wykorzystanie bazy magazynowej 2 Wojskowego Oddziału Gospodarczego we Wrocławiu, również na etapie wdrażania aplikacji wspierających gospodarkę mundurową, tj. kmund i zismund;
- planowanie procesu wyżywienia z wykorzystaniem SI Konsument oraz zapoznanie e-WOS;
- w oparciu o rozwiązania teleinformatyczne dedykowane dla poszczególnych pionów funkcjonalnych w ramach ZWSIRON (SAP R/3). Ponadto szkolenie odbywa się w oparciu o pion GK (Głównego księgowego), gdzie słuchacze ćwiczą na modułach mandatowych (szkolnych) wypracowanie koncepcji planowania finansowego w SFP (Sektorze Finansów Publicznych) w sekcji planowania finansowego (budżetowego) z wykorzystaniem LBPP (poziom kont gospodarczych, S4); zapoznają się z ewidencją szkód i strat w jednostkach będących na zaopatrzeniu i ćwiczą rozwiązania algorytmiczne dla zadanych przypadków; zapoznani są z problematyką transformacji danych teleadresowych, modułów zastąpień i konwersji plików aplikacji dotychczas wykorzystywanych w Siłach Zbrojnych (ponad 20 różnych);

Ponadto słuchacze mają możliwość praktycznego ćwiczenia w obrębie wszystkich modułów ZWSIRON (tj. FIFM,SD,.. i innych) w oparciu o pracownię Katedry Logistyki, gdzie zapoznają się z funkcjonowaniem poziomów informatycznego wsparcia na poziomie WOG, ZZWT (Zespołu Zarządzania Wspieraniem Teleinformatycznym) i RCZPI (Rejonowego Centrum Zarządzania Projektami Informatycznymi).

Uczelnia ma daleko zaawansowane prace wdrożeniowe związane z uruchomieniem MANDANATA NIEPRODUKTYWNEGO (111 i 114) w sali MIL-NET-Z w oparciu o bazę zasobów JIM 2WOG we Wrocławiu, a w ramach laboratorium RFID, Katedra Logistyki posiada zbieżne w zakresie metodyki opcje projektowania etykiet logistycznych zgodne SI JIM (w oparciu o kodyfikację GS1), w pełni rozwiniętą pracownię RFID (posiadającą moduł WMS - pozwalający zarządzać magazynem). Szkolenia praktyczne odbywają się również w oparciu o bazę magazynową 4 RBlog, 10 Blog w Opolu i inne JW.

Istotnym elementem przygotowania specjalistycznego słuchaczy jest znajomość i rozumienie zasadniczych zagadnień dotyczących taktyki ogólnej i rodzajów wojsk. Wiele

uwagi poświęca się kształtowaniu u słuchaczy wyobraźni taktyczno-logistycznej i przestrzennej. Ponadto duży wysiłek szkoleniowy skierowany jest na naukę poprawnego prowadzenia kalkulacji taktyczno-logistycznych, czasowych i przestrzennych oraz opracowanie właściwych graficznych oraz tekstowych dokumentów rozkazodawczych. WSOWL posiada przykoszarowy plac ćwiczeń, który pozwala na prowadzenie ze słuchaczami rekonesansów w ramach ćwiczeń, co niewątpliwie zwiększa efektywność szkolenia praktycznego (Kowalski, Hajt, 2012).

## **PODSUMOWANIE**

Zaprezentowana w artykule analiza możliwości kształcenia kadr logistycznych jakimi dysponuje Katedra Logistyki WSOWL pozwala sformułować następujące wnioski końcowe:

- Katedra Logistyki prezentuje pełną gotowość do prowadzenia kształcenia i szkolenia na obecnie realizowanych ścieżkach edukacyjnych, a także w nowych specjalnościach: ogólnologistyczna, transportu i ruch wojsk oraz ekonomiczno-finansowej;
- Dotychczasowe doświadczenie i dorobek Katedry gwarantuje nie tylko wysoką jakość kształcenia i szkolenia, ale i duży udział w tym procesie elementów praktycznych, takich jak: centra szkolenia i jednostki wojskowe,
- Ponadprzeciętne osiągnięcia Uczelni wrocławskiej gwarantują wysoki stopień umiędzynarodowienia procesu kształcenia dla podchorążych;
- Wysoka ocena absolwentów WSOWL potwierdzana jest przez dowódców jednostek wojskowych.

Na tej podstawie rekomenduje się:

- Utrzymać, ze względu na wysoką ocenę gestorów i dowódców, dotychczas realizowane ścieżki edukacyjne w obszarze logistyki SZ RP, tj: studia w specjalności materiałowej i ogólnologistycznej, Studium Oficerskie, Kursy Kwalifikacyjne i Doskonalące;
- Rozpocząć, ze względu na bogate doświadczenie, kształcenie podchorążych w specjalności transport i ruch wojsk;
- Rzetelnie i obiektywnie ocenić dotychczasowy dorobek edukacyjny i naukowy uczelni wojskowych w zakresie kształcenia i szkolenia kadr logistycznych oraz zebrać opinie o absolwentach poszczególnych uczelni wśród dowódców wojskowych i dopiero na tej podstawie decydować o dedykowaniu

kształcenia/szkolenia poszczególnych specjalności/korpusów osobowych do poszczególnych uczelni;

- Rozważyć możliwość kształcenia podchorążych w korpusie osobowym logistyki w trybie kombinowanym, np. studia I<sup>o</sup> (dowódcze – WSOWL), studia II<sup>o</sup> (specjalistyczne – WAT lub sztabowe – ASzWoj).

## LITERATURA

### • Publikacje książkowe jednego autora:

1. Adamek K. (1986). *Wyższa Szkoła Oficerska Służb Kwatermistrzowskich im. Mariana Buczka- dzieje kształcenia oficerów kwatermistrzostwa Wojska Polskiego*, Warszawa.
2. Brzeziński M. (2005). *Logistyka wojskowa*, Warszawa: Bellona.
3. Drucker P.F. (2000). *Zarządzanie w XXI wieku – wyzwania*, Warszawa: New Media.
4. Schwarzkopf H.N.(1993). *Nie trzeba bohatera*. Warszawa: Wydawnictwo Ryton.

### • Publikacje książkowe redagowane:

1. Ciesielski M. (red.)(2006). *Logistyka w biznesie*. Warszawa: PWE.
2. Doktryna Logistyczna Sił Zbrojnych RP D-4(B).(2014).Bydgoszcz: MON/Centrum Doktryn i Szkolenia Sił Zbrojnych.
3. Kowalski K., Hajt S. w Figurski J., Niepsuj J.M., Ząbkowski T. (red.). (2012). *Logistyk(a) jutra*. Warszawa: Wojskowe Centrum Edukacji Obywatelskiej.

### • Akty prawne:

1. Decyzja Nr 457/Ministra Obrony Narodowej z dnia 16 listopada 2015 r. w sprawie osób właściwych do opracowania modeli przebiegu służby wojskowej w poszczególnych korpusach osobowych (grupach osobowych), Dz. Urz. MON z 2015 r.poz.316
2. Rozporządzenie MON z dnia 14 lutego 2017 roku w sprawie limitów miejsc na kierunki studiów dla kandydatów na żołnierzy zawodowych w poszczególnych uczelniach wojskowych, Dz.U. 2017 nr 0 poz.315.