



DOI: 10.21005/ pif.2024.58.E-03

MOUNTAIN LANDSCAPE WITH REGIONAL ARCHITECTURE IN THE CREATIVE ACTIVITY OF WAŁBRZYCH ARTISTS UNTIL 1945

PEJZAŻ GÓRSKI Z ARCHITEKTURĄ REGIONALNĄ W TWÓRCZOŚCI WAŁBRZYSKICH ARTYSTÓW PLASTYKÓW DO 1945 ROKU

Jacek Suchodolski

Prof. dr hab. inż. arch.

Author's Orcid number: 0000-0002-4767-6169

Wydział Architektury PWr, Poland

ABSTRACT

The article analyzes the regional architecture in the creative activity of Wałbrzych artists until 1945. The study identifies an association of painters and people whose creative activity was connected with the mountain surroundings and landscape. The goal is to present and discuss the relatively little-known artistic activity, which were connected with the historic activity, which were connected with the historic wooden architecture found in this mountain landscape, constituted its significant part. Also, the currently non-existing specific landscape of the highly industrialized region in combination with wooden buildings against a background of mountain ranges, became an inspiration to address this issue.

Key words: architecture, mountain landscape, painting, Wałbrzych region.

STRESZCZENIE

Podobnie jak i w sąsiednich rejonach w Sudetach – głównie w Karkonoszach, tak i w Wałbrzychu powstało bractwo artystyczne zrzeszające malarzy, osoby, których twórczość związana była z górskim otoczeniem, z górskim pejzażem. Choć o mniejszym znaczeniu i nieco później założone niż wspomniane wyżej w Karkonoszach, bo po pierwszej wojnie światowej z inicjatywy Rudolfa Krafta – malarza, grafika, uprawiającego różne techniki rysunku, zaistniało w przemysłowym mieście, Wałbrzyskie Bractwo Artystyczne. Głównym celem bractwa było ukazanie walorów miejscowego górskiego krajobrazu w tle którego widniała zabytkowa architektura często o regionalnym sudeckim rodowodzie oraz potężne sylwety zabudowy przemysłowej również wtopione w masyw górski Chelmea, Trójgarbu, czy Borowej. Po 1945 roku ten kierunek w twórczości miejscowych artystów nie został na szerszą skalę podjęty.

Słowa kluczowe: architektura, malarstwo, ziemia wałbrzyska, górski pejzaż.

1. INTRODUCTION

The Wałbrzych region, which includes the Wałbrzych Mountains, the Wałbrzyskie Foothills, the Bolkowskie Foothills, a part of the Stone Mountains and the Owl Mountains, as well as other ranges of the Sudetes, became a place of inspiration for many famous artists who immortalized its landscape, monuments, specific industrial character, and finally the regional wooden buildings. Peculiar dualism, which on the one hand consists of the industrial architecture of Wałbrzych with a huge volume and monumental form, contrasting with small wooden houses of rural settlements, and on the other hand it is combined with a mountain landscape which gives the whole a unique expression and atmosphere. Holiday resorts with tourist values such as Rybnica Leśna, Łomnica, Głuszyca, Zagórze Śląska, Rzecznka, Walim and the health resorts of Szczawno-Zdrój, Jedlina-Zdrój, Sokołowsko, which are picturesquely located among the surrounding greenery, enrich and make this charming corner of Lower Silesia more attractive. Rural settlements, which are part of the landscape of the Wałbrzych region and are scattered on the gentle mountain slopes, have many monuments and only a small part of the regional wooden buildings preserved to this day, also contribute to the unique character of the whole. In the Sudetes, the range that was first 'discovered' by artists were the Giant Mountains. It was already at the end of the 18th century that the first drawings which reflected their picturesqueness and beauty of them were created. Later years brought an increase in interest in these mountains which became a source of constant inspiration for artists representing various fields of art. Thus, we can talk about the beginnings of an artistic colony in Szklarska Poręba at the end of the 19th century and which over time became one of the most famous in Germany. In other parts of the Sudetes, artistic associations were established a bit later, for example, the Wałbrzych Artistic Association (Waldenburger Künstlergilde) which was founded after the First World War. Regional themes were often present in the creative activity of Wałbrzych artists, which until today allows us to admire already non-existent public utility facilities, religious and residential buildings in their full glory, which constituted a part of the non-existent landscape.

2. OBJECTIVES OF THE STUDY

The author's intention is to present and discuss the relatively little-known creative activity of artists from the Wałbrzych region taking place before 1945, where regional issues, which were connected with the historic wooden architecture found in this mountain landscape, constituted its significant and important part. Also, the currently non-existing specific landscape of the highly industrialized Wałbrzych region in combination with wooden buildings against a background of mountain ranges, became an inspiration to address this issue.

Numerous original fragments of the landscape of the discussed region, which the author knows from his own experience, are now a memory of the fundamental changes only – the liquidation of the Wałbrzych Coal Basin at the end of the 1990s and degradation of wooden buildings. Also, the subject matter of paintings created after 1945 as well as at present does not concern the monuments which are located here, including wooden architecture. This certainly limits and weakens the impact of the cultural heritage of the Wałbrzych region on the post-war process of shaping the character and history of the entire country. The works of pre-war Wałbrzych artists capturing images of the past with its now non-existing subjects of the unforgettable character and form become all the more valuable. On the other hand, the preserved historic wooden architecture which is located mostly in the unique mountain landscape of this region, is waiting to be “rediscovered” by modern creators and being also a valuable and important element in the current tourist promotion of the Wałbrzych region. existent landscape.

3. STATE OF RESEARCH AND SOURCE LITERATURE

The creative activity of Wałbrzych artists as well as the activities promoting values of the region, which began before the First World War and were intensified after its end along with the establishment of the Wałbrzych Association of Artists in the 1920s, have not been extensively studied so far.

Articles, which were devoted to the most famous painters from the Wałbrzych Association of Artists as well as to unaffiliated ones, most often appeared in German periodicals such as *Waldenburger Heimatbote* and in studies by Heinrich Bartsch entitled *Unvergessene Waldenburger Heimat* and published after 1945. (Schal H.1969)

The works of Wałbrzych artists were presented in subsequent editions of calendars (*Schlesischer Bergland Kalender*) in the years 1928-1942, mainly as graphics, the subject of which were wooden building complexes in the Wałbrzych and the Owl Mountains. The industrial landscape of the Wałbrzych Coal Basin was also presented in the above-mentioned calendars. The initiator of the promotion and a supporter of presenting regional themes created by local artists to a wider audience was Max Kleinwächter^{1*} from Wałbrzych. He was a teacher, writer, historian, journalist working for the development of the region, and an initiator of exhibitions which took place even in the early years of World War II, for example, at Auerschule^{2**} in 1941 (today's Secondary School No2) in Wałbrzych. Exhibitions were also organized in other districts of this town, for instance, in the market square in 1940, which was initiated by Karl Böhm – a portrait painter.



Fig. 1. Map of Wałbrzych powiat (County). Source: drawing by the author. Copy ((Suchodolski 2011)

Ryc. 2. Mapa powiatu wałbrzyskiego. Źródło: rysował autor. Kopia (Suchodolski 2011)

^{1**}Max Kleinwächter was born in Boguszów 1874 and died in 1946 in Wałbrzych, where he lived in Hermannstrasse (at present, Piłsudskiego Street) in Nowe Miasto District.

^{2**} Künstler des Waldenburger Berglandes – that was the title of this exhibition.

4. REGIONAL ARCHITECTURE IN THE WAŁBRZYCH REGION

In comparison with other ranges of the Sudetes, in particular the Giant Mountains or the Bystrzyckie Mountains, relatively fewer wooden structures have been preserved in the Wałbrzych region. This mainly applies to developments in rural areas and buildings connected with tourism. This was influenced by heavy industrialization of the region and the years after 1945, when devastation and looting were widespread (Suchodolski J., 2011). Regional architecture in the Wałbrzych region, as in the Western Sudetes, is characterized by a log and Upper Lusatian structure of its walls in the case of a single-storey house, and a timber framing structure in a two-storey building. This type of buildings can be found in some small towns in the Wałbrzych County, i.e. Rybnica Leśna, Unisław Śląski, Łomnica, Jugów, Walim or Kamionka. These are the houses of weavers who, after the decline of this craft, took up jobs, inter alia, in the mining or ceramics industries. One-storey buildings with a more complex structure are distinguished by those having a beam which relieves the load and reinforces the log walls.

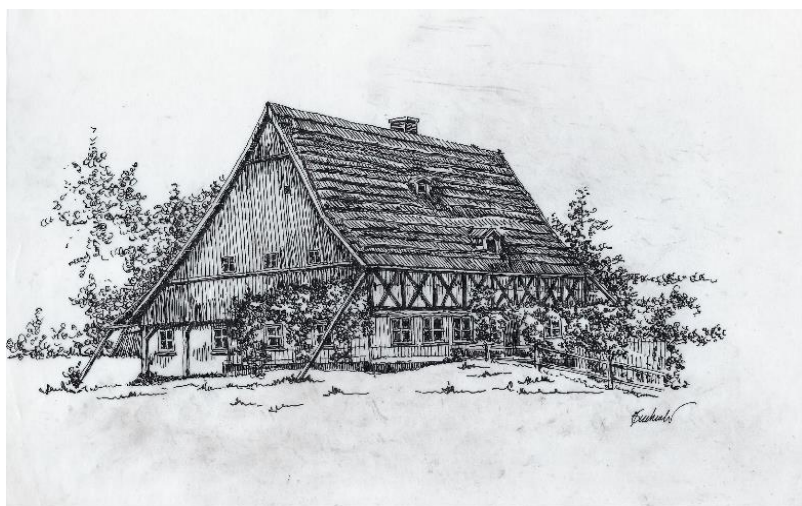


Fig. 2. Upper Lusatian log timber framing building with a knee wall in Struga. Source: drawing by the author. Copy (Suchodolski 2011)

Ryc. 2. Budynek przysłupowo-zrębowo ryglowy ze ścianką kolankową w Strudze. Źródło: rysował autor. Kopia (Suchodolski 2011)

The Upper Lusatian structure took the loads from the roof truss and from the weaving machines which were connected with the ceiling and caused vibrations. This structure was widespread when weaving was one of the basic sources of income in the Sudetes. Examples of these solutions were most common in the western and central ranges of these mountains. In the vicinity of the Wałbrzych area, these included an inn in Uniemyśl (Bertholdsdorf), a farmhouse in nearby Błazejów (Blasdorf bei Schömburg), and a non-existing building in Bolków (Bolkenheim).

A structure variant in one-storey Lusatian houses were buildings with a knee wall. It was formed as a truss with vertical and diagonal wooden bars connecting the upper and lower beams and carried significant stretching and bending loads (Fig. 2). Residential houses in Stare Bogaczewice (Altreichenau) and Struga (Adelsbach) were most famous buildings of this structure in the area of the Wałbrzych County. (Suchodolski J., 2011)

Before the war, in the Kamienna Góra County, which borders the Wałbrzych region, in the town of Wieściszowice (Rohnau) located in Rudawy Janowickie, there was a court inn with an interesting two-part load-bearing wall structure. It had a knee wall above the oldest part of the inn and a residential part with a half-timbered structure with long diagonal supports which was added later. The court inn in Chwaliszów (Quolsdorf), whose construction dates back to the years before 1578, has a similar structure and form (Franke H., 1936; Löwe L., 1969). The following years brought the evolution of the knee wall, which took the stable form of a first-floor truss. Two-storey buildings with

a half-timbered and log structure of the ground floor and a timber framing attic constitute the classic form of the Sudetes house found in the Western and Central Sudetes (apart from the Kłodzko region). In the Wałbrzych region, in the Owl Mountains and the Bolkowskie Foothills, a variant of Lusatian timber framing in two-storey houses with long diagonal supports, as opposed to short ones shaped later, appeared more often. A peasant house, which was located in the oldest part of Szczawno Zdrój, Szczawienko near a non-existing forge and an inn, can serve as a model (Suchodolski J., 2011). Other examples of these structures are houses in Walim (including "Pod Starym Puchaczem" guesthouse from 1704), in Jugowice (a peasant house from 1829), in Sokołowsko (Bremergrund) a building from 1803. A unique example of a successfully preserved building from 1713 is "Gospoda Sudecka Dolina Rybnej" (Sudeten Fish Valley Inn) which was restored in the early 2000s, with a log timber framing structure (Fig. 3). Situated in a picturesque place in a ravine by the stream in Grzmiąca (formerly there was a mill here), it is certainly an excellent and inspiring subject for painting works (Suchodolski J., 2011).



Fig. 3. Grzmiąca. Gospoda Sudecka Dolina Rybnej from 1713. Source: Photo by the by the author, 2008.

Ryc. 3. Grzmiąca. Gospoda Sudecka Dolina Rybnej z 1713 r. Źródło: Fot. autor, 2008

The next quite numerous group of buildings are inns and taverns with a stone ground floor and a timber framing upper floor. Two structures certainly stand out here, i.e. "Zaścianek" as a peasant house which was built by Adam Salzborn in Szczawno Zdrój in 1623. It was later remodeled and served as a hotel in the area of the spa-park with a characteristic drawing of a black and white timber framed truss. Unfortunately, at the turn of the 1960s, "Zaścianek" – the oldest building in the spa – was demolished due to gross negligence of the city authorities (Suchodolski J., 2011).

The second, much luckier structure because it is preserved in good condition to this day, is the former hotel "Idahof" which was constructed in Szczawno-Zdrój in the years 1842-1844, by the route leading to Mount Chełmiec (Hochwald – 851m above sea level). "Idahof" which at present is called "Dworzysko" represents architecture originating from the Alps in Tyrol and the author of the design was J.F. Raabe. When mentioning places with exceptional scenic values, it is necessary to

mention the charming surroundings of Książ Castle (Fürstenstein) which is located in the Pełcznica arroyo on the rock and the building itself which combines elements of styles prevailing in European architecture from the beginning of the 19th century until its end. In the oldest part of the castle, a fragment of external walls of the south-eastern façade has a timber framing structure which dates back to the 14th and 15th centuries (Staffa M., 2005). Książ Castle was the subject of graphics and drawings by Walbrzych artists, including M. Sternagl and W. Pischke. The presented examples of buildings with a regional design or with partial structural solutions of native origin combined with a mountain landscape prove a virtually unlimited number of topics which can be an inspiration for artists using various painting techniques. Also industrial buildings which were connected with hard coal mining such as shaft headframes (or winding towers), guildhall buildings or coking batteries, despite their inconveniences and large cubic volumes, were to some extent ennobled due to their characteristic landscape of the mountains of the Walbrzych region.

5. ARTISTIC ASSOCIATIONS AS A HARBINGER OF NEW TRENDS IN THE WORLD ART

The 19th century in the history of art, especially in the field of painting, can be considered to be unique and groundbreaking. It started from romanticism preceded by neoclassicism, through realism, naturalism, symbolism, impressionism, expressionism, art nouveau, cubism and abstractionism. In all these 19th and 20th century periods, nature played an important role, i.e. nature as a subject with an inexhaustible source of inspiration. Landscape and especially its "mountainous" variation developed largely due to the paintings by Caspar David Friedrich (1774-1840), Joseph M. W. Turner (1775-1851), and John Constable (1776-1837). A special place which is represented here by C. D. Friedrich along with the mood of melancholy and contemplation emanating from his works with exceptionally subtle colours is even more valuable because the Giant Mountains also became the subject of his creative activity. Together with his friend G. F. Kersting, he traversed these mountains at the beginning of the 19th century, capturing their mysterious and romantic beauty [Białostocki J., 1966]. Fascination with the surrounding landscape becomes the field of activity for one of the first artistic colonies of landscape painters in Barbizon in France, which was established in the mid-19th century. They are considered to be continuators of Constable's creative activity in the spirit of realism who reflected the beauty of the French province. Colonies of painters also began to be established in Germany at a similar time. The colony in Kronenberg near Frankfurt am Main, where landscape was a leading theme of its members' works, was one of the first to be founded. The basic assumptions of impressionism, which were fully presented at the exhibition in 1874 (30 painters participated in it) and which initially caused surprise and opposition among the public and critics, coincided with increasingly louder expressed aspirations to leave large and crowded cities and move to the bosom of nature, where real art could be created (Białostocki J., 1966).

This view was represented by members of artistic colonies which were established in the 2nd half of the 19th century, including Lower Silesia and Szklarska Poręba. The beginnings of its existence are connected with Carl and Gerhard Hauptman, who in the early 1890s decided to live in this unusually picturesque small town in the Giant Mountains. The colony was formed at the turn of the century, when apart from painters, artists representing literature, music, philosophy, theater, and crafts also arrived here (red. Bździuch K., 1999). Adolf Dressler and Carl Ernest Morgenstern, whose life-size and postcard-sized paintings adorned the interiors of local chalets, inns, and taverns, are considered to be the discoverers of the Giant Mountains landscape. In particular, many landscapes of the Giant Mountains and the Izera Jizera Mountains, in which one of the important elements is the wooden regional development, both rural cottages and shelters, were created by C. E. Morgenstern who devoted himself to this topic (red. Bździuch K., 1999, Rohkam H., 2021). Also among the promoters of the Giant Mountains in the sphere of painting and graphic arts we must mention Hans Fechner who was one of the co-founders of St. Luke's Artists Association as well as artists from the Kowary graphic publishing house, i.e. F. August Tittl, Carl T. Mattis, and Ernst W. Knippel. Hermann Hendrich, a painter who created under the strong influence of the Giant Mountains legends, particularly those connected with the mountain spirit called Růbezahl, was certainly a distinguishing figure among representatives of art in Szklarska Poręba. The foundation of St. Luke's Association

of Artists in Szklarska Poręba Górna in 1922 was an event of great importance for the artistic community in the Giant Mountains [red. Bździuch K.,1999, Wiater P.,2020]. Three young painters who had previously settled in Szklarska Poręba, i.e. Alfred Nickisch, Hans Oberländer, and Franz von Jackowski initiated the foundation of the Association (red. Bździuch K.,1999). The Association's seat was located in a former sawmill which was remodelled in the years 1920-22. This timber framing building with architectural details characteristic of the regional architecture of the Sudetes became one of the outstanding structures which were connected with the activities of the art colony.

6. ARTISTIC ASSOCIATION (WALDENBURGER KÜNSTLERGILDE)

The landscape values of the Wałbrzych region, despite its transformation into the largest center of industrial production in the Sudetes in the mid-19th century, became an inspiration for the emerging group of painters, graphic designers, and other representatives of art dealing with this mountain region. In comparison to other artistic colonies which were established in other parts of Germany at the end of the 19th century or after the First World War, the artistic community in the Wałbrzych industrial region crystallized its distinctiveness and character which resulted from specific features of the industrial and mountain landscape (Stadnicki M.,2007). Rudolf Kraft (vel Kramarczyk) who came from Upper Silesia where he was born (Ellguth Proskau – Ligota Prószkowska) was certainly a distinguished figure in the Wałbrzych artistic world. He came from a large family and could not count on financial support from his parents, so he could use the money he saved only for a three-year period of study at the Wrocław Academy of Fine Arts. In 1913, he started working as a teacher of drawing in one of the schools in Wałbrzych and continued working there until the end of his life. His goal was to make his students sensitive to the beauty of the Wałbrzych region [Schal H.,1969]. He was also a co-founder of the Wałbrzych Artistic Association (Waldenburger Künstlergilde) which was supposed to promote the region and unite artists dealing with mountain themes. Rudolf Kraft became famous mainly as a multi-talented painter (oil, watercolor), graphic artist dealing with woodcuts, steel engravings, and other techniques. His creative activity was known in many artistic circles in Germany, enjoying recognition thanks to numerous exhibitions and album editions of his works.

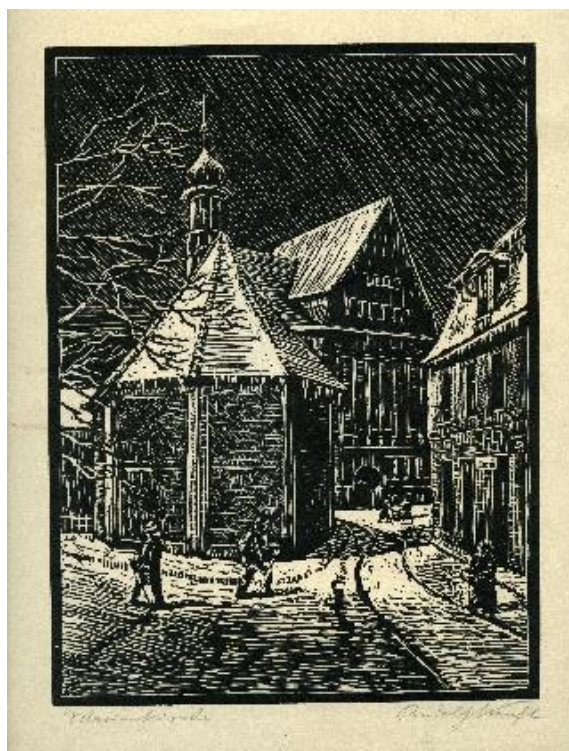


Fig. 4. R. Kraft. Wałbrzych. The Sanctuary of Our Lady of Sorrows. Source: Museum of Porcelain in Wałbrzych
Ryc. 4. R. Kraft. Wałbrzych, Sanktuarium Matki Boskiej Bolesnej. Źródło: Muzeum Porcelany w Wałbrzychu

A collection of Kraft's woodcuts devoted to the city and its surroundings was published for the 500th anniversary of Wałbrzych (Fig.4). Apart from their artistic value, they constitute an illustration of the daily life of the inhabitants in the shadow of the mighty silhouettes of coking plants, mine shafts, and other buildings which were connected with the mining and distribution of hard coal – the source of wealth and development of this region of the Sudetes region. On the other hand, the discussed graphics emanate with seriousness and the power of these industrial giants with a not necessarily friendly character, which the artist aptly captured. Nature sometimes 'retaliated' for the millions of tons of coal 'taken away' from it. The miners who went down to work did not always return to their homes (Fig. 5).



Fig. 5. R. Kraft. Wałbrzych industrial landscape against the background of Chelmiec. Source: Museum of Porcelain in Wałbrzych

Ryc. 2. R. Kraft. Wałbrzyski pejzaż przemysłowy na tle Chelmea. Źródło: Muzeum Porcelany w Wałbrzychu

A completely different mood and atmosphere prevail in landscapes immortalized in painting techniques such as oil, watercolor, or Kraft's drawings which depicted wooden buildings in the surroundings of Wałbrzych in summer or winter. These include, inter alia, views from the vicinity of the village of Kamionka near Rybnica Leśna, where in the foreground there are wooden buildings of its inhabitants in the mountain surroundings, Dolny Młyn (Nieder Mühle) in Struga (Fig. 5.), fragments of the development of the Wałbrzych market square and its immediate surroundings Zaścianek Hotel (Wiesenhaus) in the Szczawno spa park, or the birthplace of Carl and Gerhard Hauptmann – Pruska Korona Inn (Preussische Krone), at present Piastowska Korona. A significant group of the themes of Kraft's paintings are landscapes, e.g. with Mount Chelmiec (Hochwald) in the foreground, or panoramas of Wałbrzych. Winter landscapes with wooden huts covered with snow were also among Kraft's successful works in which he demonstrated good skill.



Fig. 6. R. Kraft. Lower Mill in Struga. Source: Museum of Porcelain in Wałbrzych

Ryc. 6. R. Kraft. Młyn Dolny w Strudze. Źródło: Muzeum Porcelany w Wałbrzychu

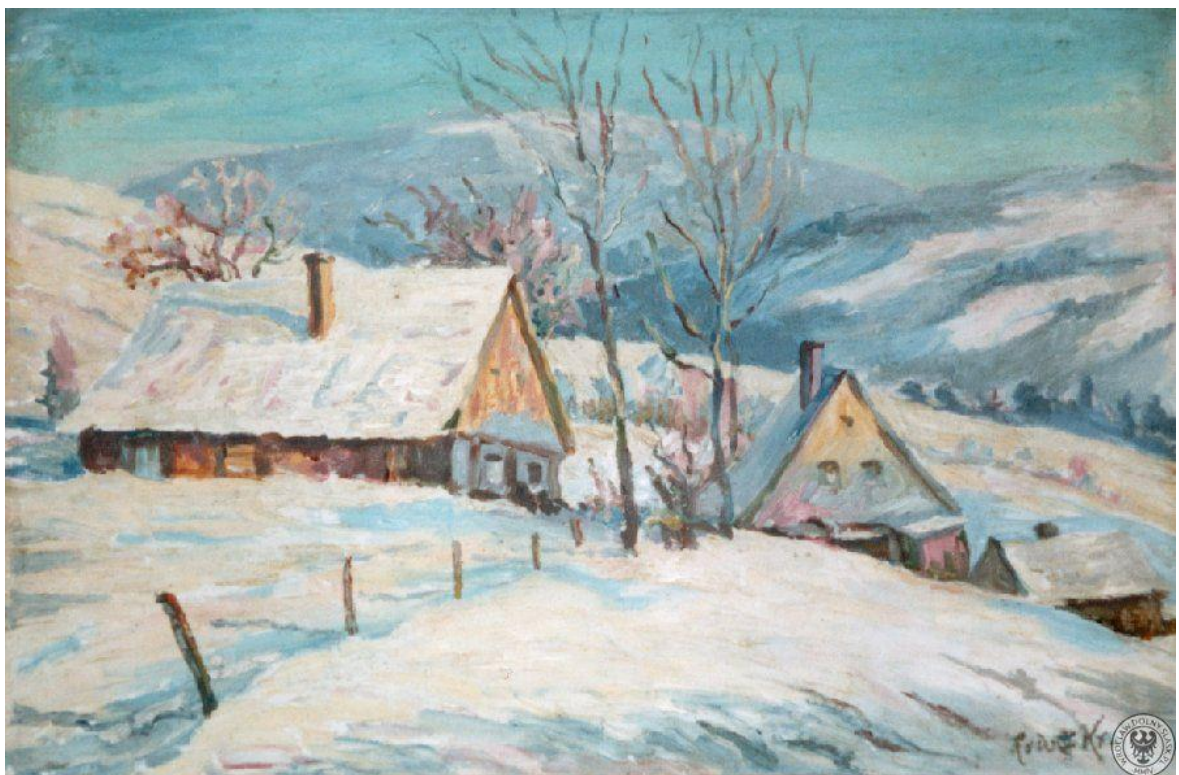


Fig. 7. R. Kraft. Mountain winter landscape. Olszynec, Source: Museum of Porcelain in Wałbrzych

Ryc. 7. R. Kraft. Górski krajobraz zimowy. Olszynec, Podlesie. Źródło: Muzeum Porcelany w Wałbrzychu

Another artist who came from the vicinity of Wałbrzych, namely Unisław Śląski (Langwaltersdorf), was Martin Sternagel. Similarly to Kraft, he had numerous siblings and struggled with a lack of funds for his studies. He attended the Breslau School of Arts and Crafts and the Munich Academy of Fine Arts. During his travels, he visited Dresden, then Bodensee, and Switzerland. After the First World War and graduating from his studies in Munich, he returned to Wałbrzych and practiced oil and watercolor painting. However, it was his wall painting and sgraffito that brought him the greatest fame. The more famous ones included the interior in the Wałbrzych town hall beer hall (Wal-

denburger Ratskellers), the entrance hall in the Museum in Wałbrzych, sgraffito in "Schwarzen Rössel" Inn also in Wałbrzych, wall painting in the interior of the inn in Boguszów Gorce, the entrance facade in the Savings Bank in Jedlina Zdrój (at present there is a pharmacy there). Sternagel implemented his projects also outside Wałbrzych, i.e. in Jawor and Bolesławiec as well as in other places in Lower Silesia (Schal 1969). He took part in exhibitions in Wrocław, Berlin, Dortmund and Munich. His last major commission before the outbreak of World War II was the design of the decoration of the walls of a spa hotel and one of the sanatoriums in Gmunden am Traunsee in Austria (Schal H., 1969).

Walter Kosche was another artist whose interest in landscape issues was mainly in the Wałbrzych region. He was born in Jerzmanice-Zdrój in the late 1880s. He was a teacher by profession and after World War I he settled permanently in Wałbrzych, teaching at a Catholic school for girls. His passion was oil and watercolor painting as well as drawing (Walter Kosche, 1888-1946), thanks to which we can admire the no longer existing fragments of wooden regional buildings in Wałbrzych, Szczawienko (Nieder-Salzbrunn), Szczawno-Zdrój, the picturesque village of Niedźwiedzice (Bärsdorf) and other towns. Like other painters and graphic artists from Wałbrzych, he published his works in the local calendar (Schlesischer Bergland-Kalender) (Fig. 7).

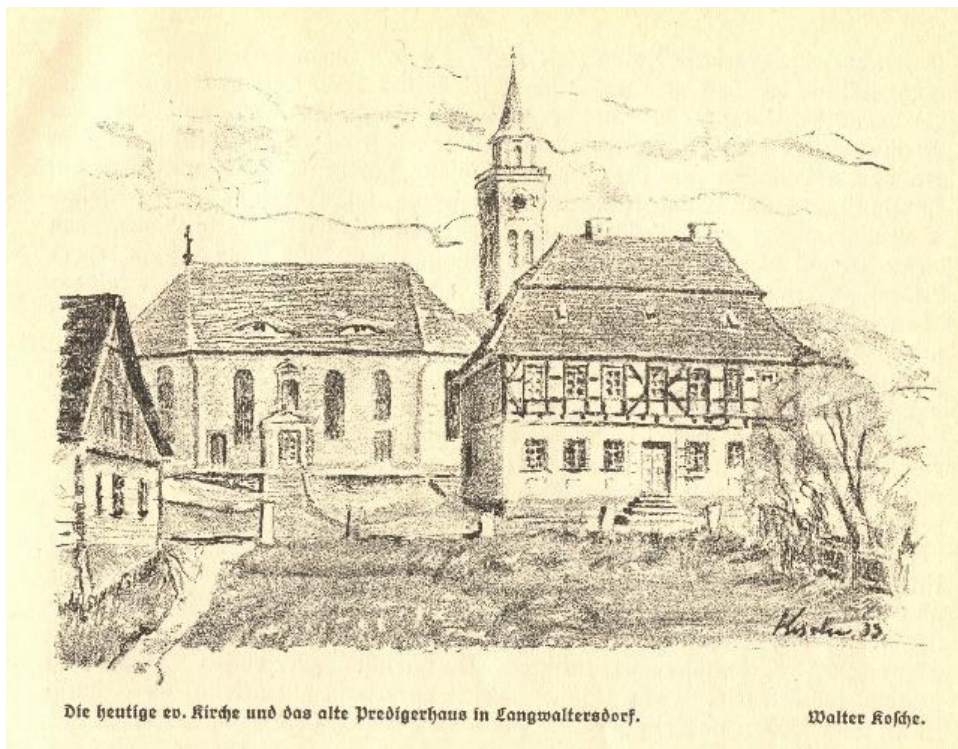


Fig. 8. W. Kosche. Unisław Śląski, Source: Museum of Porcelain in Wałbrzych

Ryc. 8. W. Kosche. Unisław Śl. Źródło: Muzeum Porcelany w Wałbrzychu

William Pischke and Elisabeth Kranz-Gerhard were other representatives of the Wałbrzych bohemian movement. Biographical data and information on the course of their artistic careers are relatively poor for both of them. They were certainly among the artists who supported and implemented the idea of promoting the Wałbrzych region, as evidenced by the series of their illustrations of graphics, drawings, and woodcuts included in successive editions of the *Schlesischer Bergland Kalender* along with the works by Kraft, Sternagel, or Kosche. William Pischke is, inter alia, the author of many graphics depicting the architecture of Wałbrzych, buildings in Jedlina-Zdrój, Szczawno-Zdrój, Szczawienko (Fig. 8), in Michałkowa or oil landscapes with regional buildings such as the Little Bears Mountains (Butterberge) within the borders of Wałbrzych. Elisabeth Kranz-Gerhard was also enchanted by the landscape of Wałbrzych and immortalized its panorama

(Fig. 10) and monuments from the immediate vicinity. First of all, her portraits of people, which appeared in the annuals of *Schlesischer Bergland-Kalender*, are quite famous. Apart from the aforementioned Wałbrzych artists who were most famous for their creative activities, many others from the vicinity of the town or visitors worked in this region.

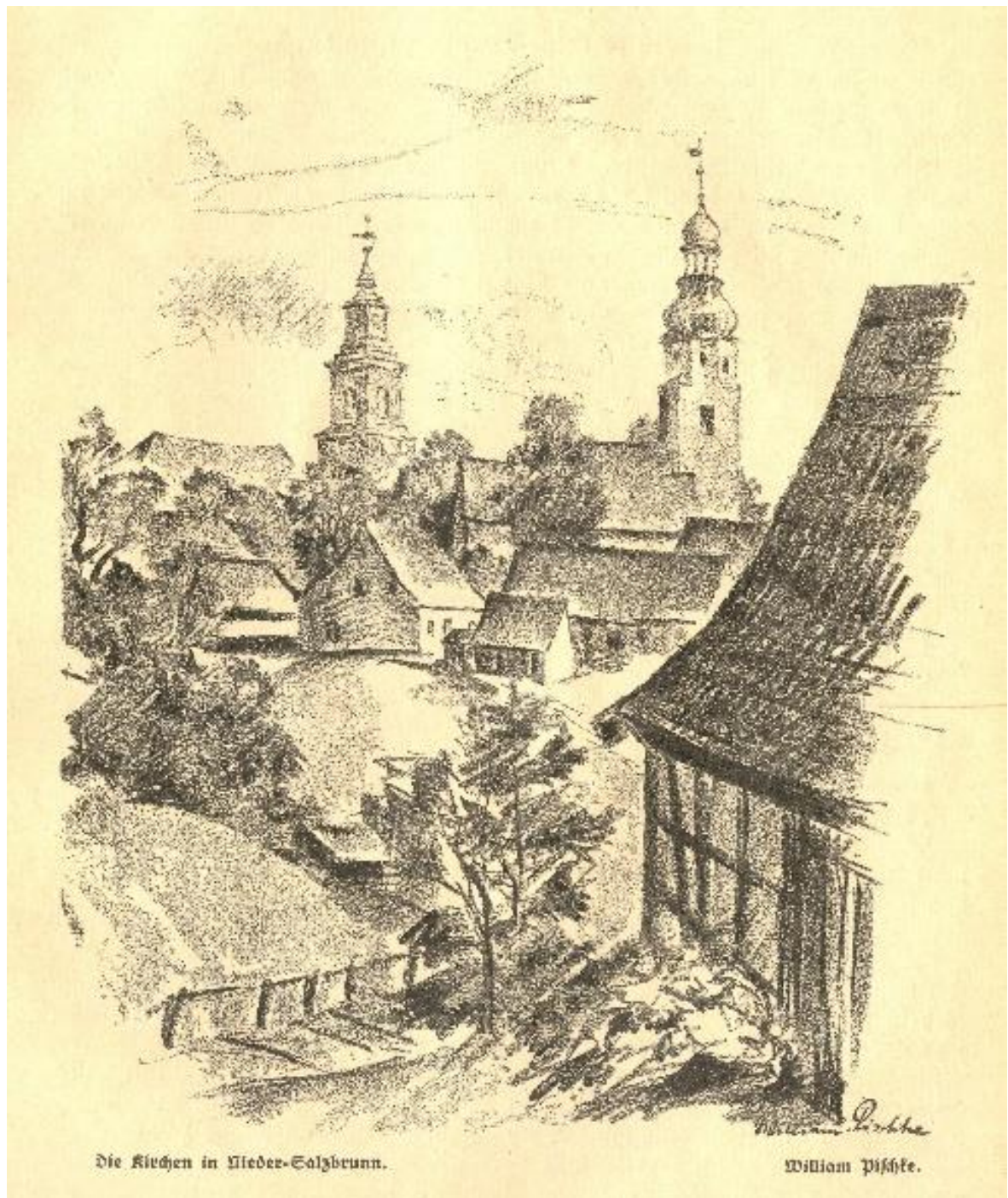


Fig. 9. Figure on a part of the page (10 cm) inserted in the table for better formatting. Source: Museum of Porcelain in Wałbrzych

Ryc. 9. W. Pischke. Fragment of the Szczawienko panorama. Źródło: Muzeum Porcelany w Wałbrzychu



Fig. 10. Kranz-Gerhard E. Panorama of Wałbrzych. Source: Museum of Porcelain in Wałbrzych

Ryc. 10. Kranz-Gerhard E. Panorama Wałbrzycha Źródło: Muzeum Porcelany w Wałbrzychu

The names that should be mentioned include, inter alia, Dorota von Treutler – a wall painter and decorator, Otto Müller-Hartau – a teacher of drawing who lived in Wałbrzych, Hermann Schröter – a teacher of drawing, Max Rother, Adolf Preissler, Fischer, Otto Reer, Hartmann, and Bayer.

6. CONCLUSION

Despite the fact that Wałbrzych artists constituted a small group, their creative activity, which often focused on the local mountain landscape in connection with historic wooden architecture of regional origin as well as industrial buildings, is one of the most outstanding in comparison to the achievements of other associations in this field.

In the works of the Wałbrzych artists we can find the influence of Post-Impressionism and, above all, expressionism as well as other trends, but the genre value of their creative activity lies in reflecting the character of the already non-existing local cultural landscape, and structures which are connected with it. The silhouettes of old hotels, inns, mills, huts, or wooden residential developments of mountain villages, which appear in drawings, graphics, or woodcuts, and are now forgotten due to their absence, create a unique mood and atmosphere.

In the era of today's widespread computerization, aggressively encroaching upon individually shaped fields of art such as freehand drawing, graphics, and painting, these works are all the more valuable and worthy of wider dissemination.

Also, industrial building complexes which some time ago quite often violently interfered into the city's residential zones, after demolitions connected with the collapse of the mining industry in the 1990s, can now be seen in the works of artists and old postcards only.

Walbrzych as a large and important industrial center has virtually ceased to exist and now is looking for its new "face" and its rightful place among other cities of the Lower Silesian region.

After 1945, the interest in local themes related to the mountains in connection with architecture among people involved in painting and graphics in Walbrzych has been basically small. Most probably, the process of fusion of the lands granted to Poland after the end of World War II with the rest of the country has not been completed in every place, especially in the sphere of culture, given its complexity and uniqueness in the continuation of its acquired heritage.

PEJZAŻ GÓRSKI Z ARCHITEKTURĄ REGIONALNĄ W TWÓRCZOŚCI WAŁBRZYSKICH ARTYSTÓW PLASTYKÓW DO 1945

1. WPROWADZENIE

Ziemia wałbrzyska w skład, której wchodzi Góry Wałbrzyskie, Pogórze Wałbrzyskie, Pogórze Bolkowskie, oraz część Gór Kamiennych i Sowich, podobnie jak i inne pasma Sudetów stała się miejscem inspiracji dla wielu znanych artystów uwieczniających jej pejzaż, zabytki, specyficzny przemysłowy charakter, czy wreszcie regionalną drewnianą zabudowę. Swoisty dualizm, na który składa się z jednej strony architektura przemysłowa Wałbrzycha o potężnej kubaturze i monumentalnej formie, kontrastująca z niewielkimi drewnianymi domami osad wiejskich, wiąże ze sobą górski pejzaż nadający całości swoisty niepowtarzalny wyraz i klimat.

Malowniczo położone wśród otaczającej zieleni miejscowości wypoczynkowe o walorach turystycznych jak choćby Rybnica Leśna, Łomnica, Głuszycza, Zagórze Śl., Rzecza, Walim oraz uzdrowiska Szczawno-Zdrój, Jedlina-Zdrój, Sokołowsko, wzbogacają i uatrakcyjniają ten urokliwy zakątek Dolnego Śląska. Wpisane w pejzaż ziemi wałbrzyskiej rozrzucone po łagodnych stokach górskich osiedla wiejskie często o XIII – XIV wiecznym rodowodzie z wieloma zabytkami i z ocalałą tylko w niewielkiej części do dziś drewnianą, regionalną zabudową również przyczyniają się do nadania wyjątkowej specyfiki całości.

W Sudetach pasmem, które doczekało się najwcześniejszego "odkrycia" przez artystów były Karonosze. Już z końcem XVIII stulecia powstawały pierwsze rysunki oddające ich malowniczość i piękno. Dalsze lata przyniosły wzrost zainteresowania tymi górami będącymi źródłem ciągłej inspiracji dla twórców reprezentujących różne dziedziny sztuki, tak iż z końcem XIX stulecia można mówić o początkach kolonii artystycznej w Szklarskiej Porębie, która z upływem czasu stała się jedną z bardziej znanych w Niemczech. W innych częściach Sudetów stowarzyszenia artystyczne powstawały nieco później, gdzie przykładem może być Wałbrzyskie Bractwo Artystyczne (Waldenburger Künstlergilde) założone po pierwszej wojnie światowej.

Tematyka regionalna była często obecna w twórczości wałbrzyskich artystów, co pozwala nam do dziś podziwiać w pełnej krasie nieistniejące już obiekty użyteczności publicznej, kultu religijnego, czy mieszkalne będące częścią nie istniejącego krajobrazu.

2. CEL PRACY

Zamiarem autora jest ukazanie i omówienie stosunkowo mało znanej twórczości artystów plastyków ziemi wałbrzyskiej do 1945 roku, gdzie tematyka regionalna związana z zabytkową,

drewnianą architekturą występującą w tym górskim krajobrazie stanowi jej znaczącą, istotną część. Również obecnie nie istniejący, specyficzny pejzaż silnie uprzemysłowionego wałbrzyskiego regionu w połączeniu z drewnianą zabudową na tle pasm górskich, stał się inspiracją do zajęcia się tym zagadnieniem. Znane autorowi z autopsji liczne, oryginalne fragmenty krajobrazu omawianego regionu są już tylko wspomnieniem po fundamentalnych zmianach – likwidacji wałbrzyskiego zagłębia węglowego z końcem lat 90-tych XX wieku, oraz degradacji drewnianych budynków. Również tematyka powstających po 1945 roku oraz współcześnie prac malarskich nie dotyczy najczęściej znajdującej się tu zabytków a w tym i drewnianej architektury. Z pewnością ogranicza to i osłabia oddziaływanie dorobku kulturowego regionu wałbrzyskiego na powojenny proces kształtowania się charakteru i historii całego kraju. Tym cenniejszymi stają się prace przedwojennych, wałbrzyskich artystów utrwalające obrazy przeszłości z jej nieistniejącymi już dziś tematami o niezapomnianym charakterze i formie. Z drugiej strony ocalała jeszcze do czasów obecnych zabytkowa drewniana architektura zlokalizowana przeważnie w jedynym swego rodzaju, górskim krajobrazie tego regionu, czeka na powtórne "odkrycie" przez współczesnych twórców będąc także cennym i ważnym elementem w obecnej turystycznej promocji ziemi wałbrzyskiej.

3. STAN BADAŃ, LITERATURA PRZEDMIOTU

Twórczość wałbrzyskich artystów plastyków jak i działalność propagująca walory regionu, mające swe początki przed pierwszą wojną światową, zintensyfikowane po jej zakończeniu i powołaniu do życia Wałbrzyskiego Bractwa Artystów w latach dwudziestych XX stulecia, nie doczekały się jak dotąd szerszych opracowań. Artykuły poświęcone najbardziej znanym malarzom skupionym w Wałbrzyskim Bractwie Artystów oraz nie zrzeszonym, najczęściej ukazywały się w niemieckich periodykach jak; *Waldenburger Heimatbote* i oraz w opracowaniach Heinricha Bartscha pt. *Unvergessene Waldenburger Heimat*, wydawanych po 1945 roku. (Schal H.1969)

Prace wałbrzyskich twórców były prezentowane w kolejnych edycjach kalendarzy (*Schlesischer Bergland Kalender*) w latach 1928-1942, głównie jako grafiki, których tematyką były zespoły drewnianej zabudowy w Górach Wałbrzyskich i Sowich. Również krajobraz przemysłowy wałbrzyskiego zagłębia węglowego przedstawiany był na łamach wspomnianych kalendarzy. Inicjatorem promocji i zwolennikiem ukazania tematyki regionalnej autorstwa miejscowych artystów plastyków szerszemu gronu społeczeństwa, był pochodzący z Wałbrzycha Max Kleinwächter³. Nauczyciel, literat, historyk, dziennikarz działający na rzecz rozwoju regionu, inicjator wystaw mających miejsce nawet w początkowych latach drugiej wojny światowej, jak np. w 1941 roku w Auerschule⁴ (dzisiejsze II Liceum Ogólnokształcące) w Wałbrzychu. Wystawy organizowano także i w innych dzielnicach tego miasta, jak np. w rynku w 1940 roku, której inicjatorem był Karl Böhm – malarz portrecista.

4. ARCHITEKTURA REGIONALNA NA ZIEMI WAŁBRZYSKIEJ

W porównaniu do innych pasm Sudetów a zwłaszcza Karkonoszy czy Gór Bystrzyckich, na ziemi wałbrzyskiej zachowało się stosunkowo mniej drewnianych obiektów. Dotyczy to głównie zabudowy na terenach wiejskich oraz budynków związanych z turystyką. Wpływ na taki stan rzeczy miało znaczne uprzemysłowienie regionu oraz lata po 1945 roku, gdy dewastacja i szabrownictwo miały powszechny charakter (Suchodolski J., 2011).

Architekturę regionalną na ziemi wałbrzyskiej, tak jak w Sudetach Zachodnich charakteryzuje w przypadku domu parterowego, konstrukcja wieńcowa i przysłupowa jego ścian oraz konstrukcja ryglowa w budynku piętrowym. Tego rodzaju budynki można spotkać w niektórych miejscowościach powiatu wałbrzyskiego; Rybnicy Leśnej, Unisławiu Śląskim, Łomnicy, Jugowie, Walimiu czy w Kamionce. Są to domy tkaczy, którzy po upadku tego rzemiosła podjęli m. innymi pracę w prze-

³ Max Kleinwächter ur. w 1874 r. w Boguszowie, zmarły w 1946 roku w Wałbrzychu, gdzie mieszkał przy Hermannstrasse (obecnie ul. Piłsudskiego) w dzielnicy Nowe Miasto

⁴ Künstler des Waldenburger Berglandes – tak zatytułowana była ta wystawa

myśle wydobywczym lub ceramicznym. Budynki parterowe o bardziej złożonej konstrukcji wyróżniają te posiadające przysłup odciążający i wzmacniający ściany wieńcowe.

Konstrukcja przysłupowa przejmowała obciążenia od więźby dachowej oraz podwieszonych do stropu maszyn tkackich powodujących drgania, rozpowszechniona, gdy tkactwo było jednym z podstawowych źródeł utrzymania w Sudetach. Przykłady takich rozwiązań występowały najczęściej w zachodnim i środkowym paśmie tych gór. W pobliżu ziemi wałbrzyskiej były to karczma w Uniemyślu (Bertholdsdorf), dom wiejski w pobliskim Błażejowie (Blasdorf bei Schömburg) oraz nieistniejący budynek w Bolkowie (Bolkenheim). Odmianą konstrukcyjną w parterowych budynkach przysłupowych były obiekty ze ścianką kolankową. Uformowana jako kratownica z pionowymi i skośnymi drewnianymi prętami łączącymi górny i dolny pas, przenosiła znaczne obciążenia rozciągające i zginające (Ryc. 2). Na terenie powiatu wałbrzyskiego jednymi z bardziej znanych budynków o tej konstrukcji były domy mieszkalne w Starych Bogaczewicach (Altreichenau) i Strudze (Adelsbach) (Suchodolski J., 2011).

W graniczącym z regionem wałbrzyskim powiecie kamiennogórskim w miejscowości Wieściszowice (Rohnau) położonej w Rudawach Janowickich, istniała przed wojną karczma sądowa o ciekawej konstrukcji dwuczęściowej nośnej ścian; ścianki kolankowej nad najstarszą częścią karczmy oraz później dobudowanej części mieszkalnej z konstrukcją przysłupową z długimi podporami ukośnymi. Podobną konstrukcję i formę ma karczma sądowa w Chwaliszowie (Quolsdorf), której budowa datowana jest jeszcze przed 1578 rokiem (Franke H., 1936; Löwe L., 1969). Następne lata przyniosły ewolucję ścianki kolankowej, która przyjęła stabilną formę kratownicy piętra. Budynki piętrowe o konstrukcji przysłupowo-wieńcowej parteru i ryglowej poddasza są klasyczną formą domu sudectkiego spotykanego w Sudetach Zachodnich i Środkowych (oprócz Ziemi Kłodzkiej).

Na terenie ziemi wałbrzyskiej w Górach Sowich i Pogórze Bolkowskim występowała częściej odmiana przysłupów w piętrowych domach z długimi podporami ukośnymi w przeciwieństwie do krótkich ukształtowanymi później. Jako wzór może posłużyć dom chłopski, który zlokalizowany był w najstarszej części Szczawna Zdroju, Szczawienku, nieopodal również nie istniejących kuźni i karczmy (Suchodolski J., 2011). Innymi przykładami tych konstrukcji, są domy w Walimiu (m.in. gościniec "Pod Starym Puchaczem" z 1704 roku) w Jugowicach (dom chłopski z 1829 roku) w Sokołowsku (Bremergrund) budynek z 1803 roku. Wyjątkowym przykładem, szczęśliwie zachowanego obiektu z 1713 roku jest odrestaurowana z początku lat dwutysięcznych "Gospoda Sudecka Doliny Rybnej" o konstrukcji wieńcowo-przysłupowo-ryglowej (Ryc. 3). Położona w malowniczym miejscu w parowie nad potokiem w Grzmiącej (dawniej istniał tu młyn) stanowi z pewnością doskonały, inspirujący temat dla prac malarskich (Suchodolski J., 2011)

Następną dość licznie reprezentowaną grupą budynków są zajazdy, karczmy, gościńce o murowanym parterze i ryglowym piętrze. Na czoło wysuwają się tu z pewnością dwa obiekty; wzniesiony w 1623 roku przez Adama Salzborna w Szczawnie Zdroju "Zaścianek" jako dom chłopski, później przebudowany i służący jako hotel na terenie parku zdrojowego z charakterystycznym rysunkiem biało-czarnej kratownicy Fachwerku. Niestety na przełomie lat 50 i 60-tych XX wieku "Zaścianek" – najstarszy budynek w uzdrowisku, wskutek karygodnych zaniedbań ze strony władz miejskich został rozebrany (Suchodolski J., 2011). Drugim, mającym więcej szczęścia obiektem, bo zachowanym w dobrym stanie do dziś jest dawny hotel "Idahof" wzniesiony w latach 1842-1844 w Szczawnie – Zdroju, przy szlaku prowadzącym na górę Chełmiec (Hochwald – 851m n.p.m). "Idahof" nosi obecnie nazwę "Dworzysko". Wymieniając miejsca o wyjątkowych walorach widokowych trudno nie wspomnieć o urokliwym otoczeniu zamku Książ (Fürstenstein) położonego w parowie Pełcznicy na skale jak i o samej tej budowli łączącej w sobie elementy stylów panujących w europejskiej architekturze od najwcześniejszych, aż do końca XIX stulecia. W najstarszej części zamku fragment ścian zewnętrznych elewacji pd.-wschodniej posiada konstrukcję ryglową, która pochodzi z XIV – XV wieku (Staffa 2005). Książ był tematem grafik i rysunków wałbrzyskich artystów, m. innymi Sternagla M. i Pischke W.

Przedstawione przykłady budynków o regionalnym wystroju, lub mających częściowe rozwiązania konstrukcyjne o rodzimym rodowodzie w powiązaniu z górskim pejzażem świadczą o praktycznie nieograniczonej ilości tematów, mogących być inspiracją dla artystów plastyków stosujących różne techniki malarskie. Również obiekty przemysłowe związane z wydobywaniem węgla kamiennego jak;

kopalniane wieże wyciągowe, budynki cechowni czy baterie koksownicze, mimo ich uciążliwości oraz znacznych kubatur zostały w pewnym stopniu nobilitowane przez charakterystyczny krajobraz gór ziemi wałbrzyskiej.

5. ARTYSTYCZNE STOWARZYSZENIA ZAPOWIEDZIĄ NOWYCH TRENDÓW W ŚWIATOWEJ SZTUCE

Wiek XIX w historii sztuki a zwłaszcza w dziedzinie malarstwa można uznać za wyjątkowy, przełomowy. Przeszło ono drogę od romantyzmu poprzedzonego przez neoklasycyzm, poprzez realizm, naturalizm, symbolizm, impresjonizm, ekspresjonizm, secesję, kubizm czy abstrakcjonizm. We wszystkich tych XIX i XX wiecznych okresach istotną rolę odgrywała natura, przyroda jako temat o niewyczerpywalnym źródle inspiracji. Pejzaż a zwłaszcza jego "górska" odmiana rozwinęła się w dużej mierze dzięki obrazom Caspara Davida Friedricha (1774- 1840), Josepha M.W.Turnera (1775-1851), Johna Constable'a (1776-1837). Szczególne miejsce, które zajmuje tu C.D.Friedrich z emanującym nastrojem melancholii, kontemplacji z jego dzieł o wyjątkowo finezyjnej kolorystyce, jest tym bardziej cenne, gdyż również Karkonosze stały się tematem jego twórczości. Razem ze swym przyjacielem G.F.Kerstingiem przemierzał te góry na początku XIX stulecia utrwalając ich tajemnicze, romantyczne piękno (Białostocki J., 1966).

Fascynacja otaczającym krajobrazem staje się polem działania dla jednej z pierwszych kolonii artystycznych pejzażystów w Barbizon we Francji powstałej w połowie XIX wieku. Uważa się ich za kontynuatorów twórczości Constable'a w duchu realizmu, odtwarzających piękno francuskiej prowincji. Również w Niemczech w podobnym czasie zaczęły powstawać kolonie malarzy. Jako jedną z pierwszych była założona w Kronenbergu koło Frankfurtu nad Menem, gdzie pejzaż stanowił wiodący temat twórczości jej członków. Podstawowe założenia impresjonizmu, które zostały w pełni zaprezentowane na wystawie w 1874 roku (brało w niej udział 30 malarzy), początkowo wywołujące zaskoczenie i sprzeciw wśród opinii publicznej i krytyków zbiegły się z wyrażanymi coraz głośniejszymi dążeniami do opuszczania dużych zatłoczonych miast i przeniesieniu się na łono natury, gdzie tylko tam mogła powstawać prawdziwa sztuka (Białostocki J.,1966).

Pogląd taki reprezentowali członkowie kolonii artystycznych zawiązujących się w drugiej połowie XIX stulecia i w tym również na Dolnym Śląsku, w Szklarskiej Porębie. Początki jej istnienia wiążą się z osobami Carla i Gerharda Hauptmanów, którzy na początku lat 90-tych XIX wieku postanowili zamieszkać w tej niezwykle malowniczo położonej karkonoskiej miejscowości. Ukształtowanie się kolonii nastąpiło na przełomie wieków, gdy przybywali tu oprócz malarzy także twórcy reprezentujący literaturę, muzykę, filozofię, teatr i rzemiosło (red -Bździuch K.,1999).

Za odkrywców karkonoskiego pejzażu uważani byli Adolf Dressler i Carl Ernest Morgenstern, których obrazy w naturalnej wielkości jak i w wymiarze pocztówek zdobiły wnętrza tutejszych schronisk, gospód i zajazdów. Szczególnie wiele pejzaży karkonoskich jak i z Gór Izerskich, w których jednym z ważnych elementów jest drewniana zabudowa regionalna, tak wiejskich chałup jak i schronisk, stworzył C.E.Morgenstern, poświęcając się tej tematyce (Bździuch K., 1999, Rohkam H. 2021). Również wśród propagatorów Karkonoszy w sferze malarstwa i grafiki należałoby wymienić Hannsa Fechnera jednego ze współzałożycieli Stowarzyszenia Artystów św.Łukasza, oraz twórców z kowarskiej oficyny graficznej; F.Augusta Tittla, Carla T. Mattisa i Ernsta.W.Knippla. Wyróżniającą się postacią w gronie przedstawicieli sztuki w Szklarskiej Porębie był z pewnością Hermann Hendrich, malarz tworzący pod silnym wpływem karkonoskich podań, legend szczególnie związanych z duchem gór Rűbezahlem (Staffa M.,2005).

Wydarzeniem o doniosłej randze dla środowiska artystycznego w Karkonoszach było powstanie w 1922 roku Stowarzyszenia Artystów św Łukasza w Szklarskiej Porębie Górnej (Bździuch K., 1999, Wiater P., 2020). Inicjatywę w powołaniu stowarzyszenia wykazali trzej młodzi malarze, którzy osiedlili się wcześniej w Szklarskiej Porębie; Alfred Nickisch, Hans Oberländer i Franz von Jackowski (Bździuch K.,1999). Siedzibą stowarzyszenia stały się pomieszczenia w dawnym tartaku, który został przebudowany w latach 1920-22. Budynek ten o konstrukcji ryglowej z detalem architektonicznym charakterystycznym dla budownictwa regionalnego Sudetów stał się jednym z wyróżniających się obiektów związanych z działalnością kolonii artystycznej.

6. WAŁBRZYSKIE BRACTWO ARTYSTYCZNE (WALDENBURGER KÜNSTLERGILDE)

Walory krajobrazowe regionu wałbrzyskiego, mimo przekształcenia się go w połowie XIX wieku w największy ośrodek produkcji przemysłowej na obszarze Sudetów, stały się inspiracją dla kształtującej się grupy malarzy, grafików, czy innych przedstawicieli sztuki zajmujących się tym rejonem górskim. W porównaniu do innych kolonii artystycznych powstających z końcem XIX stulecia, czy po pierwszej wojnie światowej w innych częściach Niemiec, środowisko twórców w wałbrzyskim okręgu przemysłowym krystalizowało swą odrębność i charakter wynikające ze szczególnych cech przemysłowo-górskiego krajobrazu (Stadnicki M., 2007).

Wyróżniającą się postacią w wałbrzyskim świecie artystycznym był z pewnością Rudolf Kraft (vel Kramarczyk) przybyły z Górnego Śląska, gdzie również się urodził (Ellguth Proskau – Ligota Prószkowska). Pochodzący z wielodzietnej rodziny nie mógł liczyć na finansowe wsparcie ze strony rodziców i swoje zaoszczędzone pieniądze mógł przeznaczyć tylko na trzy letni okres studiów we Wrocławskiej Akademii Sztuk Pięknych. W 1913 roku objął stanowisko nauczyciela rysunku w jednej z wałbrzyskich szkół i piastował je do końca swych dni. Jego celem stało się uwrażliwienie swych uczniów na piękno ziemi wałbrzyskiej. Był również współzałożycielem Wałbrzyskiego Bractwa Artystycznego (Waldenburger Künstlergilde), które miało propagować region i jednoczyć artystów zajmujących się tematyką górską. Rudolf Kraft zasłynął głównie jako wszechstronnie utalentowany (Schal H., 1969). malarz (olej, akwarela), grafik, parający się drzeworytem, stalorytem i innymi technikami. Jego twórczość znana była w wielu kręgach artystycznych w Niemczech, ciesząc się uznaniem do czego przyczyniły się liczne wystawy i wydania albumowe jego dzieł.

Na jubileusz 500- lecia Wałbrzycha wydano zbiór drzeworytów Krafta poświęconych miastu oraz jego otoczeniu (Ryc 3). Oprócz wartości artystycznej są one ilustracją codziennego życia mieszkańców toczącego się w cieniu potężnych sylwet koksowni, szybów kopalń i innych budynków związanych z wydobywaniem i dystrybucją węgla kamiennego, będącego źródłem bogactwa i rozwoju tego rejonu Sudetów. Z drugiej strony z omawianych grafik emanuje powaga i siła tych przemysłowych gigantów o niekoniernie przyjaznym charakterze, który trafnie uchwycił artysta. Przyroda wystawiała nieraz rachunek za "zabrane" jej miliony ton węgla. Nie zawsze górnicy, którzy zjeżdżali na dół do pracy wracali z powrotem do swych domów (Ryc. 5).

Zgoła inny klimat i nastrój panują w pejzażach uwiecznionych w technikach malarskich, takich jak olej, akwarela czy rysunkach Krafta przedstawiających zabudowę drewnianą okolic Wałbrzycha w okresie letnim lub zimowym. Są to między innymi widoki z okolic wsi Kamionka koło Rybnicy Leśnej, gdzie na pierwszym planie znajdują się drewniane budynki jej mieszkańców w górskim otoczeniu, Dolny Młyn (Nieder Mühle) w Strudzie (Ryc. 6), fragmenty zabudowy rynku wałbrzyskiego i jego najbliższego otoczenia, hotel Zaścianek (Wiesenhaushaus) w szczawieńskim parku zdrojowym, czy miejsce narodzin Carla i Gerharda Hauptmannów – zajazd Pruska Korona (Preussische Krone), obecnie Piastowska Korona. Znaczną grupę wśród tematyki obrazów Krafta stanowią pejzaże np. z górą Chełmiec (Hochwald) na pierwszym planie, czy panoramy Wałbrzycha. Również krajobrazy zimowe z przysypanymi śniegiem drewnianymi chatami należały do udanych dzieł Krafta w których wykazał się on dobrym warsztatem.

Artystą pochodzącym z okolic Wałbrzycha a mianowicie z Unisławia Śl. (Langwaltersdorf) był Martin Sternagel. Podobnie jak Kraft mający liczne rodzeństwo, borykając się z brakiem funduszy na studia, uczęszczał do wrocławskiej Szkoły Rzemiosł Artystycznych oraz monachijskiej Akademii Sztuk Pięknych. Odwiedził w czasie swych podróży Drezno, następnie Bodensee i Szwajcarię. Po pierwszej wojnie i ukończeniu studiów w Monachium powrócił do Wałbrzycha uprawiając malarstwo olejne oraz akwarelowe. Jednak największy rozgłos przyniosło mu malarstwo ścienne oraz sgrafitta. Do bardziej znanych należały; wnętrza w wałbrzyskiej ratuszowej piwiarni (Waldenburger Ratskellers), korytarz wejściowy w Muzeum w Wałbrzychu, sgrafitta w gospodzie "Schwarzen Rössel" także w Wałbrzychu, malarstwo ścienne we wnętrzu gospody w Boguszwowie Gorcach, elewacja wejściowa w Kasie Oszczędności w Jedlinie Zdroju (obecnie mieści się tam apteka). Również poza Wałbrzychem w Jaworze i Bolesławcu i w innych miejscach na Dolnym Śląsku Sternagel realizował swe projekty. Brał udział w wystawach we Wrocławiu, Berlinie, Dortmundzie i Monachium, Jego ostatnim dużym zleceniem przed wybuchem drugiej wojny światowej był pro-

jekt dekoracji ścian hotelu zdrojowego i jednego z sanatoriów w Gmunden am Traunsee w Austrii (Schal H., 1969).

Artystą, którego zainteresowanie tematyką pejzażu dotyczyło głównie regionu wałbrzyskiego był Walter Kosche (1888-1946). Urodzony z końcem lat 80-tych XX wieku w Jerzmanicach-Zdroju z wykształcenia nauczyciel, po pierwszej wojnie światowej osiadł na stałe w Wałbrzychu ucząc w katolickiej szkole dla dziewcząt. Jego pasją było malarstwo olejne i akwarelowe oraz rysunek dzięki którym możemy podziwiać nieistniejące już fragmenty drewnianej regionalnej zabudowy Wałbrzycha, Szczawienka (Nieder-Salzbrunn), Szczawna – Zdroju, malowniczej wioski Niedźwiedzice (Bärsdorf) i innych miejscowości. Podobnie jak i inni wałbrzyscy malarze i graficy zamieszczał swe prace w miejscowym kalendarzu (*Schlesischer Bergland- Kalender*) (Ryc. 8). Kolejnymi postaciami, przedstawicielami wałbrzyskiej bohemy byli William Pischke i Elisabeth Kranz-Gerhard.

Dane biograficzne i informacje o przebiegu kariery artystycznej obu tych osób są stosunkowo skromne. Z pewnością zaliczały się one do grona twórców popierających i wprowadzających w życie idee promocji regionu wałbrzyskiego, czego dowodem jest cykl ich ilustracji grafik, rysunków i drzeworytów zamieszczanych w kolejnych wydaniach *Schlesischer Bergland Kalender* obok prac Krafta, Sternagela czy Koschego. William Pischke jest m. innymi autorem wielu grafik przedstawiających architekturę Wałbrzycha, budynki w Jedlinie-Zdroju, Szczawnie-Zdroju, Szczawienku (Ryc.9), w Michałkowej czy olejnych pejzaży z regionalną zabudową, jak np. góry Niedźwiadki (Butterberge) w granicach Wałbrzycha Elisabeth Kranz-Gerhard również zauroczona pejzażem tego miasta uwieczniła jego panoramę (Ryc.10) oraz zabytki z najbliższych okolic. Przede wszystkim znane są portrety osób jej autorstwa, ukazujące się w rocznikach *Schlesischer Bergland-Kalender*.

Oprócz wymienionych w artykule najbardziej znanych ze swej twórczości wałbrzyskich artystów, działało w tym regionie jeszcze wielu innych pochodzących z okolic tego miasta lub przyjezdnych. Należało by tu wymienić m.innymi nazwiska Doroty von Treutler- malarki ściennej i dekoratorki, Otto Müllera-Hartau – nauczyciela rysunku zamieszkałego w Wałbrzychu, Hermanna Schrötera-nauczyciela rysunku, Maxa Rothera, Adolfa Preisslera, Fischera, Otto Reera, Hartmanna czy Bayera.

7. WNIOSKI

Mimo, iż wałbrzyscy artyści plastycy stanowili niewielką grupę to z pewnością ich twórczość, w której często tematami były miejscowy górski pejzaż w powiązaniu z architekturą zabytkową, nierzadko drewnianą o regionalnym rodowodzie oraz budowie przemysłowej, należy do wyróżniających się na tle dokonań innych stowarzyszeń w tej dziedzinie. W pracach wałbrzyszan można doszukać się wpływu postimpresjonizmu, a przede wszystkim ekspresjonizmu oraz innych nurtów, lecz ciężar gatunkowy ich twórczości tkwi w oddaniu charakteru nieistniejącego już tutejszego krajobrazu kulturowego oraz związanych z nim obiektów. Pojawiające się na rysunkach, grafikach czy drzeworytach, a obecnie zapomniane przez swą nieobecność sylwety dawnych hoteli, gospód, młynów, schronisk czy drewnianej zabudowy mieszkaniowej tworzącej górskie wioski, emanują jedyny w swym rodzaju nastrój i klimat.

W dobie powszechnie obecnie panującej komputeryzacji agresywnie wkraczającej w tak indywidualnie ukształtowane dziedziny sztuki jak rysunek odręczny, grafika i malarstwo, prace te są tym cenniejsze i godne szerszego rozpowszechnienia. Również kompleksy budynków przemysłowych nieraz dawniej brutalnie ingerujące w strefy mieszkaniowe miasta, obecnie po wyburzeniach związanych z upadkiem przemysłu wydobywczego w latach 90-tych ubiegłego stulecia, widoczne są tylko w pracach artystów i na starych widokówkach. Wałbrzych jako duży, ważny ośrodek przemysłowy przestał praktycznie istnieć, szukając obecnie swej nowej "twarzy" i należnego mu miejsca wśród innych miast dolnośląskiego regionu.

Po 1945 roku zainteresowanie miejscową tematyką związaną z górami w połączeniu z architekturą wśród osób zajmujących się malarstwem i grafiką w Wałbrzychu było i jest w zasadzie niewielkie. Najprawdopodobniej proces zespolenia się po zakończeniu II wojny światowej ziem przyznanych

Polsce z resztą kraju nie wszędzie się całkowicie zakończył, zwłaszcza w sferze kultury, biorąc pod uwagę jego złożoność i wyjątkowość w kontynuacji przejętego jej dziedzictwa.

BIBLIOGRAPHY

- Album vom Riesengebirge mit 31 Bildern, Graph. Kunstanstalt Globus, Kotschenbroda, Dresden.
- Baedeker K., Schlesien – Riesengebirge, Grafschaft Glatz, Wyd. 2, Karl Baedeker Verlag, Leipzig, 1938.
- Białostocki J., Sztuka cenniejsza niż złoto, PWN, Wydanie II, Warszawa, 1966.
- Birke E., Das Riesengebirge und Isergebirge in 144 Bildern, Verlag Gerhard Rautenberg, Leer – Ostfriesland, 1983.
- Birke E., Das Waldenburger und Glatzerbergland in 144 Bildern, Verlag Gerhard Rautenberg, 295 Leer Ostfriesland, 1983.
- Bździuch K.-red., Praca zbiorowa, Wspaniałe krajobrazy – Artyści i kolonie artystyczne w -Karkonoszach w XX wieku, Gessellschaft für Internationalen Kulturaustausch e.V Berlin, Muzeum Okręgowe w Jeleniej Górze, 1999.
- Dehlitz F., Umgebende im Überblick, Graphische Werkstätten Zittau, GmbH, 1987.
- Franke H., Ostgermanische Holzbaukultur und ihre Bedeutung für das deutsche Siedlungswerk, Wilh. Gotlieb Korn Verlag, Breslau, 1936.
- Hamann R., Dzieje sztuki – od epoki starochrześcijańskiej do czasów obecnych, Warszawa, Wydawnictwo M. Arcta, 1934.
- Härtel H., Ländliche Baukultur am Rande der Mittelsudeten, Schlesien Verlag, Breslau 2, 1941.
- Kleinwächter M., Schlesischer Bergland-Kalender, Niederschlesischer Druckerei und Verlagsanstalt G.m.b.H., Waldenburg, 1931.
- Kurverwaltung Schreiberhau, Schreiberhau in Riesengebirge, Sommer, 1929.
- Löwe L., Schlesische Holzbauten, Werner Verlag, Düsseldorf, 1969.
- Ludwig B., Osiedla mieszkaniowe w krajobrazie wałbrzyskiego okręgu górniczo-przemysłowego (1850-1945), Oficyna Wydawnicza PWr, Wrocław, 2010.
- Rohkam H., Baudy i ich mieszkańcy, Historia schronisk Zachodnich Karkonoszy, Wydawnictwo Wielka Izera, 2021.
- Schal H., -red. Unvergessene Waldenburger Heimat, Herausgegeben vom Patenschaftsarbeitskreis Waldenburger Bergland/Dortmund, Waldenburger Heimatbote, Norden (Ostfriesland), 1969.
- Solecka M., -red, Wałbrzych na dawnej karcie pocztowej, ze zbiorów Muzeum w Wałbrzychu, Druk DTSP Service s.c.-www.dtp-service. pl. 2008.
- Stadnicki M., Wałbrzyski Informator Kulturalny 2007/10, Wałbrzyskie grafiki Rudolfa Krafta, s.22-23.
- Staffa M., - red, Praca zbiorowa, Słownik geografii turystycznej Sudetów, Tom 10 Góry Wałbrzyskie, Pogórze Wałbrzyskie, Pogórze Bolkowskie, Wydawnictwo I – bis, Wrocław, 2005.
- Suchodolski J., Regionalizm w kształtowaniu architektury współczesnej na obszarze Sudetów, Oficyna Wydawnicza PWr, Wrocław, 1996.
- Suchodolski J., Architektura schronisk górskich w Sudetach, Oficyna Wydawnicza PWr, Wrocław, 2005.
- Suchodolski J., Regionalna architektura zajazdów i schronisk na ziemi wałbrzyskiej, Oficyna Wydawnicza PWr, Wrocław, 2011.
- Walter Kosche (1888-1946) https://polska-org.pl/6166261,Walbrzych,Walter_Kosche_1888_1946.html.
- Wiater P., Zauroczeni Karkonoszami – Stowarzyszenie Artystów św.Łukasza w Szklarskiej Porębie Górnej, Jelenia Góra – Szklarska Poręba, Wydawnictwo AD – REM, J.Góra, 2020.
- Wille B., (Erläuterungen), Die Sagenhalle des Riesengebirges (Mittel- Schreiberhau), "Verlag der" Sagenhalle", Berlin, 1904.

AUTHOR'S NOTE

The author – architect, researcher at the Faculty of Architecture of the Wrocław University of Science and Technology, deals with issues related to shaping the form of contemporary architecture in the Sudetes region. He is a promoter of the continuation of the form and structure of buildings which were built here before World War II in the spirit of regional architecture in contemporary residential and public utility projects. He included his considerations and reflections in numerous books and articles. These are his monographs, among others "Architecture of mountain shelters in the Sudetes" (2005), "Architecture of mountain shelters and inns in the Wałbrzych region" (2011), "Architecture of mountain shelters and inns in the Dzika Orlica Valley on the Polish-Czech border" (2021).

O AUTORZE

Autor – architekt, pracownik naukowy Wydziału Architektury Politechniki Wrocławskiej, zajmuje się problematyką związaną z kształtowaniem formy architektury współczesnej w regionie Sudetów. Jest propagatorem kontynuacji formy i konstrukcji powstałych tu przed drugą wojną światową budynków w duchu architektury regionalnej we współczesnych realizacjach dotyczących zabudowy mieszkaniowej oraz użyteczności publicznej. Swe rozważania i przemyślenia zawarł w licznych publikacjach książkowych i artykułach. Są to monografie jego autorstwa, m. innymi; "Architektura schronisk górskich w Sudetach" (2005), "Architektura schronisk i zajazdów na ziemi wałbrzyskiej" (2011), "Architektura schronisk i zajazdów w Dolinie Dzikiej Orlicy na pograniczu polsko-czeskim" (2021).

Contact | Kontakt: jacek.suchodolski@pwr.edu.pl