

**HISTORIA
ARCHITEKTURY
I KONSERWACJA
ZABYTKÓW**

**HISTORY OF ARCHITECTURE
AND MONUMENT
CONSERVATION**

DOMINIKA KUŚNIERZ-KRUPA

Dr hab. inż. arch., prof. PK
Cracow University of Technology
Faculty of Architecture
Institute of History of Architecture and Monument Preservation
e-mail: dkusnierzkrupa@pk.edu.pl

JOANNA FIGURSKA-DUDEK

Dr inż. arch.
Rev. B. Markiewicz State Technical-Economic University in Jarosław
Institute of Technical Engineering
e-mail: j.figurska@o2.pl

SAKRALNE DZIEDZICTWO ARCHITEKTONICZNE DUKLI — MIASTA NA PODKARPACIU, WYBRANE ZAGADNIENIA

CHURCH ARCHITECTURAL HERITAGE OF DUKLA — THE TOWN ON PODKARPACIE, SELECTED ISSUES

STRESZCZENIE

Przedmiotowy artykuł dotyczy zabytków sakralnych, będących częścią dziedzictwa kulturowego Dukli. Jest to miasto o rodowodzie średniowiecznym, położone na terenie województwa podkarpackiego, w powiecie krośnieńskim. W przeszłości było ważnym ośrodkiem handlowym na trakcie węgierskim. Tradycje kupieckie Dukli związane są przede wszystkim z handlem i składem wina, które przechowywano w piwnicach zlokalizowanych pod płytą dukielskiego rynku. W związku z rangą, jaką miasto miało w przeszłości, ma ono duży zasób zabytków, na który składają się obiekty związane z różnymi funkcjami miasta — administracyjną, handlową i gospodarczą, a także — a może przede wszystkim — obiekty sakralne. Wśród nich należy w pierwszej kolejności wymienić kościół parafialny pw. św. Marii Magdaleny, zespół kościelno-klasztorny oo. Bernardynów oraz synagogę związaną ze społecznością żydowską, która kiedyś mieszkała w Dukli. Właśnie te obiekty, ich wartość kulturowa, a także problematyka ochrony są tematem niniejszej pracy.

Słowa kluczowe: Dukla, dziedzictwo kulturowe, obiekty sakralne, ochrona, rewaloryzacja

ABSTRACT

This article concerns church monuments, which are part of the cultural heritage of Dukla. This is a town with medieval origins, located within the Podkarpackie Voivodeship, in the Krosno district. In the past it was an important centre of commerce on the Hungarian Route. Merchant traditions in Dukla are mainly associated with trade and storage of wine, which was kept in the cellars under the main market square in Dukla. Because of the rank, which the town used to have in the past, it can boast numerous monuments including objects associated with the administrative, commercial and economic functions of the town, as well as — or perhaps primarily — sacred objects. Among the latter, one has to mention firstly the parish church of St Mary Magdalene, the church and monastery complex of the Bernardine Order, and the synagogue of the Jewish community, that once used to live in Dukla. Those objects, their cultural value and issues related to their protection constitute the subject of this study.

Key words: Dukla, cultural heritage, church objects, protection, restoration

1. WPROWADZENIE

Ochrona zabytków dziedzictwa kulturowego jest jednym z istotnych działań na rzecz zrównoważonego rozwoju, który wiąże się z potrzebą zachowania spuścizny przodków dla przyszłych pokoleń. Ochrona ta wiąże się z potrzebą dokumentowania i monitorowania stanu zabytków, aby w sposób właściwy prowadzić proces ich rewaloryzacji. Między innymi z tego powodu prace naukowe związane z rozpoznawaniem historii obiektów zabytkowych oraz z analizowaniem ich wartości kulturowej są ważne, wspierają także bieżącą politykę konserwatorską oraz proces planowania przestrzennego.

Niniejszy artykuł jest pierwszym z serii prac, które mają za zadanie — z jednej strony — przybliżyć wartości zabytków dziedzictwa kulturowego zapomnianego podkarpackiego miasta, jakim jest Dukla, z drugiej zaś — zwrócić uwagę na jego potencjał w tym zakresie oraz potrzebę ochrony i rewaloryzacji tego cennego zasobu.

W związku z faktem, że zasób ten jest dość duży i niezwykle cenny, niniejszy artykuł zdecydowano się poświęcić tylko obiektom sakralnym miasta: kościołowi parafialnemu pw. św. Marii Magdaleny, zespołowi kościelno-klasztornemu oo. Bernardynów oraz synagodze związanej z mieszkającą w Dukli przez wieki społecznością żydowską.

2. OGÓLNA CHARAKTERYSTYKA DUKLI

Dukla jest miastem położonym w województwie podkarpackim, w powiecie krośnieńskim, oddalonym o 19 kilometrów od Krosna. Leży w dolinie rzeki Jasiołki oraz jej lewobrzeżnego dopływu — potoku Dukielka. Miasto położone jest u podnóża góry Cergowej (716 metrów n.p.m.), na północnym skraju Beskidu Niskiego, na przedpolu Przełęczy Dukielskiej — największego obniżenia karpackiego. Dukla zajmuje powierzchnię około 5,48 km² i liczy niewiele ponad 2 000 mieszkańców (*Rocznik Demograficzny*, 2018, s. 94). Obecnie jest siedzibą gminy miejsko-wiejskiej Dukla.

Założenie miasta miało związek z urbanizacją terenów przygranicznych, które — do czasu objęcia władzy przez króla Kazimierza Wielkiego — były słabo zurbanizowane i zasiedlone. Istotny wpływ na rozwój Dukli miało także położenie na traktach handlowych, do których należały m. in. trakt węgierski (Malczewski, 2006, s. 183) oraz szlak dukielski (Kiryk, 1964, s. 145–146). Ośrodek ma także silne tradycje kupieckie, związane przede wszystkim z handlem węgierskim winem. Proces związany z założeniem miasta trwał ponad 20 lat. Rozpoczęto

go około 1380 roku, a wyraźne ukształtowanie się zrębów miasta nastąpiło około roku 1402, kiedy to miało miejsce nadanie wójtostwa niejakiemu Tylkowi (*Dokument Nadania wójtostwa Tylkowi celem dokończenia lokacji miasta Dukla z 20 stycznia 1402* oraz Kuśnierz-Krupa, 2013, s. 43–44). Dukla rozmierzona została w dogodnym, naturalnie obronnym terenie przy ujściu potoku Dukielka do rzeki Jasiołki. Miasto zostało założone częściowo na terenie należącym do wcześniej lokowanej — w 1355 lub 1357 roku na prawie niemieckim — wsi o takiej samej nazwie, (Krasnowolski, 2004, s. 64).

3. ZASÓB ZABYTKÓW ARCHITEKTURY DUKLI — OBIEKTY SAKRALNE

Jak wspomniano wyżej, Dukla posiada bardzo bogatą historię. Począwszy od powstania w okresie średniowiecza, poprzez czasy zaborów, aż do okupacji, która pozostawiła ograbione, wyniszczone miasto. Mimo ogromu zniszczeń ośrodek może poszczycić się licznymi zabytkami architektury. Część z nich wpisana jest do rejestru zabytków nieruchomości województwa podkarpackiego (*Wykaz zabytków nieruchomości województwa podkarpackiego — powiat krośnieński, Dukla — miasto i gmina*, s. 42–43), pozostałe zaś, w imponującej liczbie 34 obiektów, ujęte zostały w gminnej ewidencji zabytków (*Zarządzenie nr 159/14 Burmistrza Dukli*, 2014). Do najciekawszych i najbardziej wartościowych z nich zdecydowanie należą obiekty sakralne, będące przedmiotem niniejszego opracowania, którego celem jest zwrócenie uwagi na ich walory zabytkowe, potrzebę ochrony i rewaloryzacji.

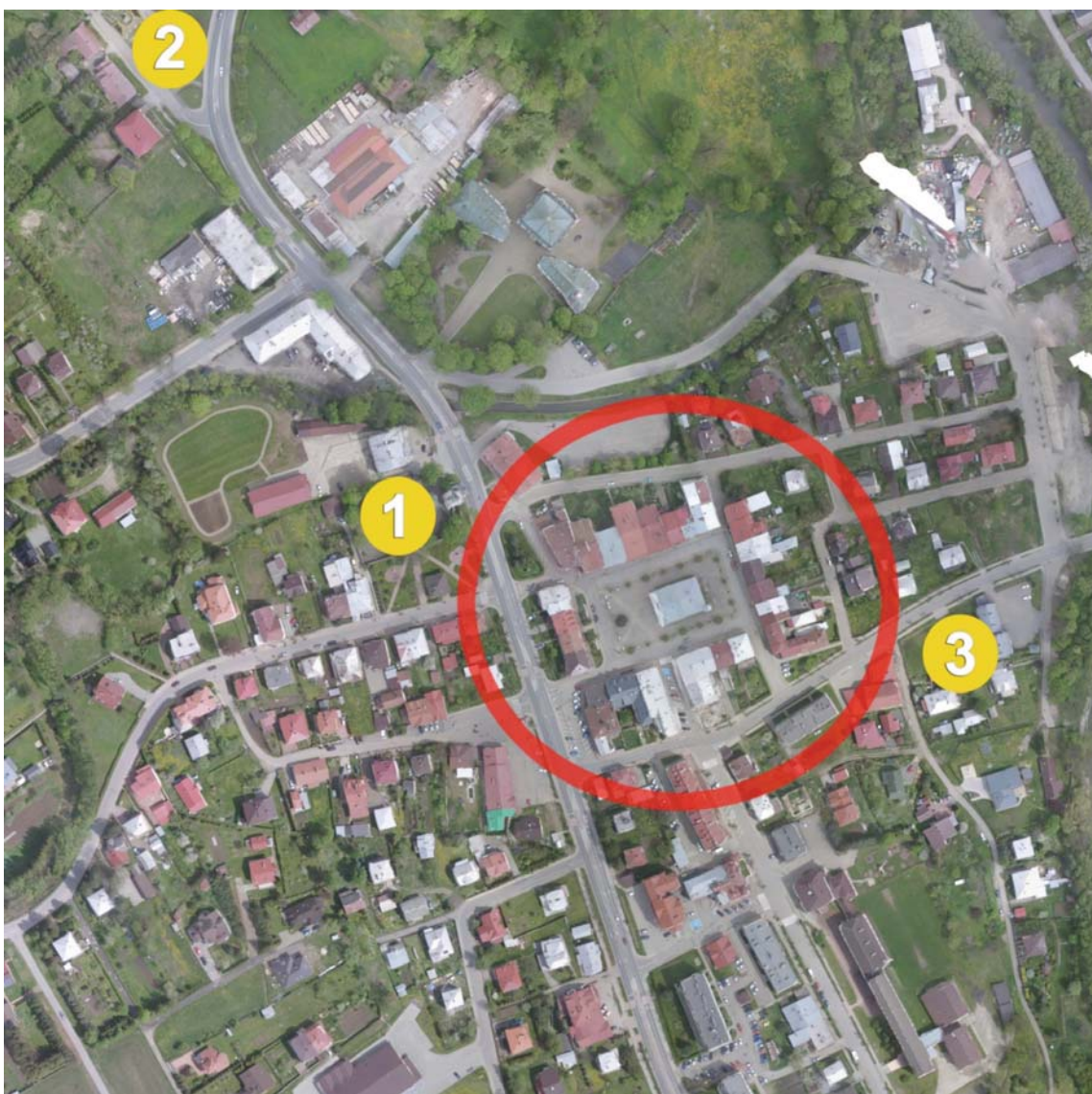
Najważniejszym obiektem sakralnym w mieście jest kościół parafialny pw. św. Marii Magdaleny, który — jak wskazują badacze historii miasta — powstał w okresie między 1402 (Malczewski, 2003, s. 72, s. 73, s. 79), a 1503 rokiem (Krasnowolski, 2004, s. 65). Warto przy tym zaznaczyć, że świątynia położona jest poza układem urbanistycznym miasta lokacyjnego. Zlokalizowana została na północnym-zachodzie, w zakolu rzeki, co może świadczyć także o jej funkcji refugialnej. Trudno jednak stwierdzić to jednoznacznie, gdyż takie usytuowanie kościołów jest często spotykane w miastach, które lokowano na obszarze wcześniej istniejącej wsi (Malczewski, 2006, s. 297). Lokalizacja nowopowstałej świątyni mogła być także związana z faktem, że na początku istnienia miasta korzystano z kościoła pw. św. Marcina (ulożonego w lokacyjnej wsi Dukla), a więc nie zarezerwowano dla nowej fary miejsca podczas rozmierzania ortogonalnego układu urbanistycznego. Do budowy nowego kościoła przystąpiono zapewne

dopiero wówczas, kiedy miasto się wzbogaciło, a na jego lokalizację przeznaczono wolny teren w bezpośrednim sąsiedztwie miasta lokacyjnego (Krasnowolski, 2004, s. 65).

Pierwotnie kościół pw. św. Marii Magdaleny był prawdopodobnie drewniany. Zapewne ucierpiał on podczas pożaru miasta w 1474 roku. Odbudowano go jako drewniany z murowanym prezbiterium, na co wskazują źródła z 1529 i 1595 roku. Niestety i ta świątynia uległa zniszczeniu podczas kolejnego

pożaru miasta, który wybuchł w 1738 roku. Po tym wydarzeniu, około połowy XVIII wieku, z fundacji ówczesnego właściciela miasta — Józefa Wandalina Mniszcha — wybudowano nowy kościół parafialny, murowany, w stylu barokowym, do którego korpusu zostało prawdopodobnie włączone murowane prezbiterium poprzedniej świątyni (Karta Ewidencji Zabytku, A-6, z 15.11.1948).

Zasadniczo, wymieniona wyżej barokowa świątynia przetrwała do naszych czasów. Ma ona boga-



Il. 1. Zabytki sakralne miasta zaznaczone na zdjęciu lotniczym Dukli (fot. W. Gorgolewski, 2019).

Czerwonym kołem zaznaczono średniowieczną strukturę urbanistyczną miasta z rynkiem.

Legenda:

- 1 — kościół parafialny pw. św. Marii Magdaleny;
- 2 — zespół kościelno-klasztorny oo. Bernardynów;
- 3 — synagoga.

Ill. 1. Sacred buildings marked on the aerial photo of Dukla (photo: W. Gorgolewski, 2019).

Red ring marks the medieval urban structure of the town with the main square.

Legend:

- 1 — parish church of St. Mary Magdalene;
- 2 — church and monastery complex of the Bernardines;
- 3 — synagogue.



II. 2. Widok z lotu ptaka na Duklę (fot. W. Gorgolewski, 2019).

III. 2. Aerial view of Dukla (photo: W. Gorgolewski, 2019).



II. 3. Zabytki sakralne miasta zaznaczone na planie katastralnym Dukli z 1851 roku.

Mapa [w:] AP Przemyśl, zespół AG Dukla, sygn. mapa 1851, sekcja V, skala org. 1 : 2880.

III. 3. Church monuments marked on the cadastral plan of Dukla from 1851.

Map [in:] AP Przemyśl, set AG Dukla, sign. map 1851, section V, scale org. 1 : 2880.

te, rokokowe wyposażenie wnętrza. Na jej sklepieniu znajduje się polichromia przedstawiająca sceny z życia i śmierci św. Marii Magdaleny. Wiadomo, że twórcami wyposażenia kościoła byli rzeźbiarze lwowscy (Łopatkiewicz i Łopatkiewicz, 2005, s. 25). Ołtarz zdobią między innymi rzeźby prezentujące Chrystusa oraz Marię Magdalenę. Znajdują się tutaj również rzeźby alegoryczne, które przedstawiają cztery postacie symbolizujące: wiarę, nadzieję, miłość i pokutę, a także bogato zdobione tabernakulum. W kaplicach bocznych, na ścianach, znajdują



II. 4. Kościół parafialny pw. św. Marii Magdaleny oraz plebania w pierwszej połowie XX wieku na archiwalnej pocztówce. Kopia pocztówki [w:] Archiwum Katedry HAUiSzP WA PK.

III. 4. Parish church of St. Mary Magdalene and the vicarage in the 1st half of the 20th century on an archive postcard. Copy of postcard [in:] Archive of Chair of HAUiSzP FA CUT.



Il. 5. Kościół parafialny pw. św. Marii Magdaleny w Dukli obecnie. Widok od strony południowo-wschodniej (fot. D. Kuśnierz-Krupa, 2018).

Ill. 5. Parish church of St. Mary Magdalene in Dukla nowadays. View from the south-east (photo: D. Kuśnierz-Krupa, 2018).

się duże lustro oraz stacje drogi krzyżowej. W prawej kaplicy mieści się chrzcielnica oraz grobowiec Marii Amalii z Brühlów Mniszchowej — żony Jerzego Augusta Wandalina Mniszcha, a w lewej kaplicy — relikwiarz z relikwiami pierwszych rzymskich męczenników. W przedsionku znajduje się grobowiec Franciszka Stadnickiego, wykonany jest z marmuru w kolorze białym i czarnym. Warto dodać, że wcześniej krypty grobowe znajdowały się w podziemiach świątyni (Łopatkiewicz i Łopatkiewicz, 2005, s. 25).

Świątynia na przestrzeni wieków była wielokrotnie niszczona, między innymi w roku 1810, kiedy pożar zniszczył jej dach i dzwonicę oraz w 1885 roku, gdy ponownie ogień strawił przekrycie budynku, a także uszkodził organy, ścianę szczytową, sklepienie i dzwonicę (Łopatkiewicz i Łopatkiewicz, 2005, s. 24). Po tym wydarzeniu dach kościoła, wcześniej przekryty gontem, pokryto blachą cynkową. Naprawiono także uszkodzone wnętrze obiektu. Kolejny remont kościoła — w 1905 roku — przeprowadzony został przez rodzinę Męcińskich. Zniszczenia kościoła związane z działaniami wojennymi zostały naprawione w latach 1945–1948, kiedy pokryto kościół nowym dachem i odnowiono sklepienie (Karta Ewidencji Zabytku, A-6, z 15.11.1948). W latach 1965–1966 (Karta Ewidencji Zabytku, A-6, z 15.11.1948) oraz 1997–2007 została wykonana konserwacja polichromii ściennej, ołtarzy oraz drewnianych elementów dekoracyjnych budynku. Wtórne przemalowania zostały usunięte, dzięki czemu przywrócono oryginalną polichromię ścian i ołtarzy. Wygląd zewnętrzny świątyni jest dość skromny i stoi w opozycji do bogatego wnętrza.

Projektant kościoła nie jest znany. Być może był nim nadworny architekt rodziny Mniszchów



Il. 6. Kościół parafialny pw. św. Marii Magdaleny w Dukli obecnie. Widok od strony północno-wschodniej (fot. D. Kuśnierz-Krupa, 2018).

Ill. 6. Parish church of St. Mary Magdalene in Dukla nowadays. View from the north-east (photo: D. Kuśnierz-Krupa, 2018).

— Leonard Andrzej. W literaturze przedmiotu jako projektantów kościoła wskazuje się także: Johanna Friedricha Knöbela, Jana Krzysztofa Knüffela — architekta Sasów oraz Piotra Polejowskiego (Łopatkiewicz i Łopatkiewicz, 2005, s. 25).

Ważnym elementem zespołu kościelnego jest dzwonnica nakryta hełmem baniastym. Jest to obiekt trójkondygnacyjny z półkolistymi arkadami. W narożnikach opinają go pilastry dźwigające przełamany półkuliście gzyms (Karta Ewidencji Zabytku, A-6, z 15.11.1948).

Kościół pw. św. Marii Magdaleny jest cennym zabytkiem miasta. Wyjątkowe rokokowe wnętrze przyciąga rzesze miłośników sztuki i jest unikatem w skali Polski, a nawet Europy. Dzięki położeniu przy głównej ulicy miasta (obecna ulica Trakt Węgierski), jest dobrze wyeksponowany, zaś jako cenny obiekt zabytkowy wymaga szczególnej troski i ochrony.

Kolejnym, ważnym obiektem sakralnym Dukli jest zespół klasztorny oo. Bernardynów, położony na północy miasta. Grunt pod budowę kościoła i klasztoru przekazał Józef Mniszech w 1740 roku. Zgromadzone fundusze pozwoliły na budowę — początkowo — drewnianego kościoła, który zastąpiono obiektem murowanym w stylu późnego baroku, w latach 60. XVIII wieku (Kozakiewicz, 1964, s. 24).

W latach 1742–1750 z fundacji Kazimierza Łętowskiego — chorążego łomżyńskiego, przy kościele wzniesiono murowany, monumentalny budynek klasztorny, który w zasadniczej części przetrwał do dzisiaj. Został on wymurowany z cegły. Jego ściany zewnętrzne otrzymały podziały dzięki lizenom zwieńczonym profilowanym gzyms (Kozakiewicz, 1964, s. 49). Ma także piękny



Il. 7. Widok na kościół i klasztor oo. Bernardynów od strony północno-zachodniej w latach trzydziestych XX wieku (fot. Archiwum Katedry HAUiSzP WA PK).

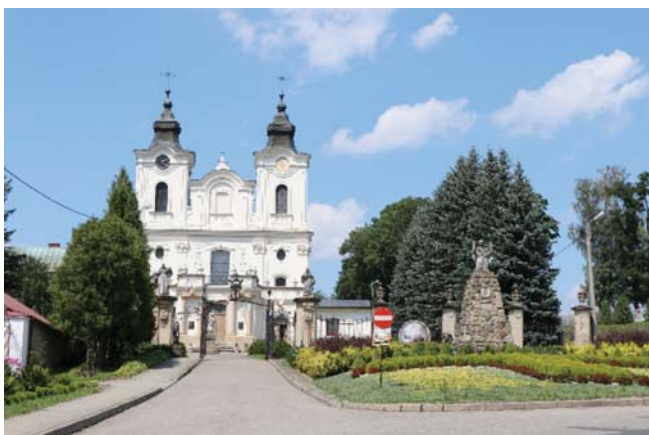
Ill. 7. View of the church and monastery of Bernardine Order from the north-west in the 1930s (photo: Archive of Chair of HAUiSzP FA CUT).

wirydarz. Korytarze i cele klasztorne są sklepione (Łopatkiewicz i Łopatkiewicz, 2005, s. 45). Klasztor był kilkakrotnie uszkodzony, między innymi w 1833 roku, kiedy to w wyniku pożaru zniszczona została większość pomieszczeń, a także dachy. Podjęta dość szybko odbudowa doprowadziła do licznych uproszczeń w stosunku do stanu pierwotnego.

Omawiając architekturę samego kościoła należy stwierdzić, że jego fasada jest trójosiowa, dwuwieżowa. W jej dolnej kondygnacji znajduje się wysunięty balkon i występ środkowej części, wsparty na czterech kolumnach. Ta część zwieńczona jest ażurowym parapetem z rokokowymi wazami ciosowymi. Prezbiterium, zwrócone na północny-zachód jest prostokątne, jednoprzęsłowe i zamknięte absydą. Korpus kościoła jest trójnawowy, wydłużony, trójprzęsłowy, z zakrystią od strony zachodniej, która jest połączona korytarzem z klasztorem (Kozakiewicz,

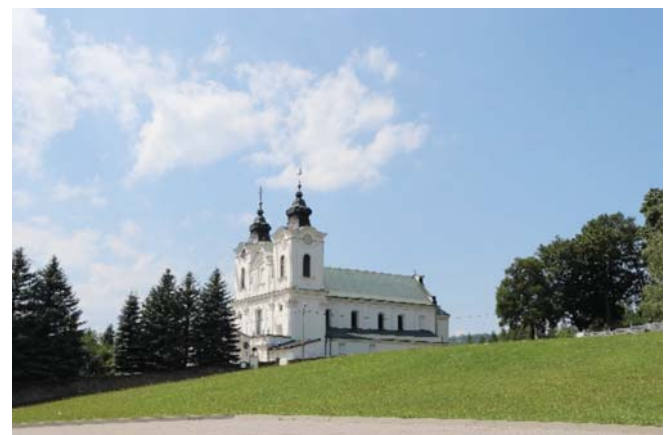
1964, s. 49). Wystrój wnętrza pochodzi z przełomu XIX i XX wieku. Na ołtarzu kaplicy św. Jana z Dukli — od 1974 roku — znajduje się srebrna trumienka z relikwiami świętego.

Zespół bernardyński jest głównym ośrodkiem kultu św. Jana. Święty Jan z Dukli urodził się w 1414 roku na Przedmieściu Wyższym, będącym częścią Starej Dukli (data urodzin św. Jana została obliczona na podstawie przekazu z 1525 roku Jana z Komorowa — pierwszego kronikarza bernardyńskiego). Święty Jan kanonizowany został 9 czerwca 1997 roku przez papieża Jana Pawła II (Swieykowski, 1903, s. 22). W pobliżu klasztoru znajdują się współczesna kompozycja rzeźbiarska „Krzyż Pojednania” poświęcona ofiarom wojen oraz postaci papieża Jana Pawła II i św. Jana z Dukli (figura św. Jana z Dukli z 1929 roku została wpisana do rejestru zabytków województwa podkarpackiego, B-624,



Il. 8. Zespół kościelno-klasztorny oo. Bernardynów w Dukli obecnie. Widok od strony południowej (fot. D. Kuśnierz-Krupa, 2018).

Ill. 8. Church and monastery complex of Bernardine Order in Dukla nowadays. View from the south (photo: D. Kuśnierz-Krupa, 2018).



Il. 9. Zespół kościelno-klasztorny oo. Bernardynów w Dukli obecnie. Widok od strony wschodniej. Fot. D. Kuśnierz-Krupa, 2018.

Ill. 9. Church and monastery complex of Bernardine Order in Dukla nowadays. View from the east (photo: D. Kuśnierz-Krupa, 2018).

z 10.09.2013). Klasztor i kościół otoczone są murem z bramą, której szczyt wieńczy osiemnastowieczne posągi kamienne św. Franciszka z Asyżu i św. Bernarda ze Sieny (Kozakiewicz, 1964, s. 49).

Budynek kościoła oo. Bernardynów stanowi ważną dominantę przestrzenną. Wrażenie to potęguje zlokalizowanie zespołu na wzniesieniu. Oś widokowa poprowadzona od północno-zachodniego narożnika rynku, wiedzie wprost do założenia klasztornego. Warto także wspomnieć, że z kościoła i klasztoru ujawnia się malownicza panorama miasta.

Ostatnim z analizowanych obiektów sakralnych miasta jest synagoga, przypominająca o żydowskim dziedzictwie kulturowym Podkarpacia. Pierwsi Żydzi zamieszkali w Dukli na przełomie XVI i XVII wieku. Ich głównym zajęciem stał się handel węgierskim



Il. 10. Synagoga w Dukli, ruiny po II wojnie światowej (fot. [w:] Archiwum Katedry HAUiSzP WA PK).

Ill. 10. Synagogue in Dukla, ruins after World War II (photo: [in:] Archive of the Chair HAUiSzP FA CUT).

winem. Początkowo dukielska społeczność żydowska podporządkowana była kahałowi z Nowego Żmigródu. Pierwsze informacje o samodzielnie funkcjonującej żydowskiej gminie wyznaniowej w Dukli pochodzą z 1742 (<http://shtetlroutes.eu/pl/>, dostępne: 04.01.2019). Warto także zaznaczyć, że wiek XVIII to okres wzmożonego rozwoju gospodarczego Dukli, co miało także wpływ na szybki wzrost liczby ludności żydowskiej. Podstawowy wpływ na osiedlenie ludności żydowskiej w Dukli miała akcja biskupów przemyskich, którzy zakazali Żydom i niekatolikom osiedlania się w Jaśliskach. Żydzi wykupywali domy miejskie i przejęli znaczną część handlu winem, utrzymując dobre kontakty z miastami Polski południowej (Kozakiewicz, 1964, s. 23). Stanowili oni przez wiele lat zdecydowaną większość mieszkańców Dukli. Przykładowo, w latach osiemdziesiątych XIX wieku stanowili oni około 85% ludności (<http://shtetlroutes.eu/pl/>, dostępne: 04.01.2019). Zatem nie dziwi fakt, że do dzisiaj można odnaleźć ślady kultury żydowskiej w mieście, czego przejawem są ruiny synagogi. Wiadomo, że pierwotna synagoga w Dukli była drewniana. Uległa zniszczeniu — zapewne podczas pożaru miasta w 1758 roku (Kozakiewicz, 1964, s. 50).

Obecny obiekt, a właściwie jego ruiny, pozbawione dachu, pochodzą z drugiej połowy XVIII wieku i znajdują się przy ulicy Cergowskiej. Zbudowano go z kamienia polnego i cegły, na planie kwadratu. Synagoga jest piętrowa, wejście od zachodu zwieńczone jest archiwoltą z kluczem. Na południowej ścianie znajdują się hebrajskie inskrypcje. W trakcie II wojny światowej synagoga została zdemolowana przez hitlerowców. Do naszych czasów przetrwały



Il. 11. Ruiny synagogi w Dukli obecnie. Widok od strony południowo-zachodniej (fot. D. Kuśnierz-Krupa, 2018).

Ill. 11. Ruins of the synagogue in Dukla nowadays. View from the south-west (photo: D. Kuśnierz-Krupa, 2018).



Il. 12. Ruiny synagogi w Dukli obecnie. Widok od strony południowej (fot. D. Kuśnierz-Krupa, 2018).

Ill. 12. Ruins of the synagogue in Dukla nowadays. View from the south (photo: D. Kuśnierz-Krupa, 2018).

mury obwodowe sali głównej do wysokości dachu, kamienny portal wejściowy, cztery murowane filary — „bimy” — czyli podwyższenia usytuowanego zwykle na środku świątyni, które służyło do czytania Tory oraz wnęki po „Aron ha-kodesz” — czyli szafy ołtarzowej w postaci ozdobnej, drewnianej skrzynki, w której przechowywane są zwoje Tory. Niegdyś od strony zachodniej i północnej budynek otaczały przybudówki, w których znajdowały się przedsionek, biblioteka i sala modlitewna dla kobiet. Można to dostrzec także dzisiaj, w pozostałościach obiektu, w których widać, że był on rozbudowany w kierunku północnym, a także w obniżeniu wejścia głównego do synagogi, co może świadczyć o przedsionku, w którym znajdowały się schody. Dawniej, w synagodze musiał istnieć także babiniec, który został zniszczony w nieokreślonym czasie.

4. PODSUMOWANIE

Omówione wyżej zabytki sakralne Dukli, czyli kościół parafialny pw. św. Marii Magdaleny, zespół kościelno-klasztorny oo. Bernardynów oraz synagoga, stanowią ważny element zasobu zabytkowego miasta. Świadczą o korzeniach i historii ośrodka oraz o ważnej roli, jaką odgrywał on w przeszłości. Zatem ich ochrona konserwatorska oraz rewaloryzacja jest jednym z najważniejszych zadań, jakie stoją przed lokalnym samorządem oraz społecznością.

Należy zaznaczyć, że wszystkie obiekty objęte są ustawową ochroną konserwatorską, poprzez wpis do rejestru zabytków województwa, która nakłada na ich właścicieli oraz użytkowników, między innymi *obowiązek zapewnienia warunków: naukowego badania i dokumentowania zabytku; prowadzenia prac konserwatorskich, restauratorskich i robót budowlanych przy zabytku; zabezpieczenia i utrzymania zabytku oraz jego otoczenia w jak najlepszym stanie; korzystania z zabytku w sposób zapewniający trwałe zachowanie jego wartości; oraz popularyzowania i upowszechniania wiedzy o zabytku oraz jego znaczeniu dla historii i kultury* ([www.http://prawo.sejm.gov.pl/isap.nsf/download.xsp/WDU20170002187/U/D20172187Lj.pdf](http://prawo.sejm.gov.pl/isap.nsf/download.xsp/WDU20170002187/U/D20172187Lj.pdf), dostępne: 05.01.2019).

Trzeba podkreślić, że zarówno samorząd, jak i mieszkańcy Dukli są świadomi wartości obiektów zabytkowych znajdujących się na terenie miasta. W Dukli działa kilka jednostek samorządowych związanych z ochroną dziedzictwa kulturowego miasta. Jest to przede wszystkim Muzeum Historyczne — Pałac w Dukli oraz Ośrodek Kultury. Cieszy fakt, że w proces ochrony krajobrazu kulturowego Dukli włącza się aktywnie także społeczność lokalna, tworząc liczne stowarzyszenia, jak na przykład: Stowarzyszenie na Rzecz Ochrony Dziedzictwa Żydów Ziemi Dukielskiej — Sztetl Dukla, Stowarzyszenie na Rzecz Rozwoju Dukielszczyzny, Towarzystwo im. św. Jana z Dukli, Stowarzyszenie Rodziny Tarnowskich Męcińskich „PRO DUKLA” oraz Stowarzyszenie „Beskid Dukielski”.

Ochronę konserwatorską analizowanych obiektów wspierają także zapisy przyjętego i uchwalonego przez gminę programu opieki nad zabytkami. Zawarto tam, między innymi, wskazania dotyczące przeznaczania środków finansowych z budżetu gminy na prace przy najcenniejszych obiektach zabytkowych; identyfikacji najcenniejszych obiektów poprzez odpowiednią analizę i weryfikację istniejącej bazy Gminnej Ewidencji Zabytków; wspierania z budżetu działań ratunkowych przy obiektach w najgorszym stanie technicznym; wykorzystywanie środków unijnych w zakresie rewaloryzacji obiektów zabytkowych; stworzenia jednolitego systemu identyfikacji wizualnej w postaci oznaczeń, tablic, drogowskazów itp., oraz publikowania materiałów promocyjnych przybliżających zasoby historyczne gminy mieszkańcom i turystom (http://edziennik.rzeszow.uw.gov.pl/WDU_R/2015/1087/Oryginal/Zalacznik1.pdf, dostępne: 05.01.2019). Reasumując, należy zaznaczyć, że niniejszy artykuł jest pierwszym z serii opracowań naukowych dotyczących dziedzictwa kulturowego miast Podkarpacia. Celem tej serii jest przybliżenie problematyki historii i zabytków historycznych zespołów miejskich położonych we wschodniej części historycznej Małopolski. Autorki mają nadzieję, że prowadzone studia przyczynią się do lepszej ochrony tego zasobu oraz do jego ponadlokalnej promocji.

CHURCH ARCHITECTURAL HERITAGE OF DUKLA — THE TOWN ON PODKARPACIE, SELECTED ISSUES

1. INTRODUCTION

Protecting cultural heritage monuments is one of essential elements of sustainable development, which is related to the need to preserve the legacy of our ancestors for future generations. This protection is connected to the need to document and monitor the condition of monuments in order to properly conduct their restoration process. This is one of the reasons, why scientific works studying the history of monuments and analysing their cultural value are so important, they also support the current conservation policy and the process of spatial planning.

This article is the first in a series of works, that are — on the one hand — to present the value of cultural heritage monuments in the forgotten town, which is Dukla in Podkarpacie, while on the other — to draw attention to its potential in this respect and the need to protect and restore this precious heritage.

Since the mentioned heritage is fairly extensive and very valuable, it was decided, that this article would be devoted solely to sacred objects in the town: the parish church of St. Mary Magdalene, the church and monastery complex of the Bernardine Order, and the synagogue connected to the Jewish community, that lived in Dukla for centuries.

2. GENERAL CHARACTERISTICS OF DUKLA

Dukla is a town located in the Podkarpackie Voivodeship, in Krosno district, 19 kilometres away from Krosno. It lies in the valley of the Jasiołka River and its left-bank tributary — the Dukielka brook. The town is situated at the foot of Cergowa Mountain (716 metres a.s.l.), on the northern edge of the Beskid Niski range, on the approach to the Dukla Pass — the largest topographic low in the Carpathians. Dukla covers the area of about 5.48 km² and has the population of slightly over 2 000 inhabitants (*Demographic Yearbook*, 2018, p. 94). Currently it is the seat of a municipal commune of Dukla.

The foundation of the town was associated with the urbanisation of the borderlands which — before the reign of King Kazimierz Wielki (Casimir the Great) — were poorly urbanized and uninhabited. The development of Dukla was also significantly influenced by its location on trade routes, such as e.g. the Hungarian Route (Malczewski, 2006, p. 183) and the Dukla Route (Kiryk, 1964, p. 145–146). The centre can also boast merchant traditions associated

mainly with the trade in Hungarian wine. The process of the town foundation lasted over 20 years. It began around the year 1380, and the shape of the town became clear around the year 1402, when a Tylko received aldermanship (*Document Granting aldermanship to Tylko in order to complete foundation of the town of Dukla from January 20, 1402* and Kuśnierz-Krupa, 2013, p. 43–44). Dukla was laid out on a convenient, naturally defensive site, where the Dukielka brook joins the Jasiołka River. The town was partially established on the site of a previously founded — in the year 1355 or 1357 according to the German law — village of the same name (Krasnowolski, 2004, p. 64).

3. ARCHITECTURAL MONUMENTS IN DUKLA — SACRED OBJECTS

As has been mentioned above, the Dukla has a very eventful history. From the time of its foundation during the medieval period, through the partitions, until the Nazi occupation, which left a plundered, devastated town. Despite the damage the town can boast numerous monuments of architecture. Some of them have been inscribed in the register of immovable monuments of the Podkarpackie Voivodeship (*List of immovable monuments in the Podkarpackie Voivodeship — Krosno district, Dukla — town and commune*, p. 42–43), while the remaining 34 objects have been inscribed in the commune monument record (*Directive no. 159/14 of the Mayor of Dukla from December 15, 2014*). Among the most interesting and valuable are church objects, that are the subject of this study, the aim of which is highlighting their historic value, as well as the need to protect and restore them.

The most important sacred object in the town is the parish church of St. Mary Magdalene, which — as scientists researching the town history indicate — was built between the year 1402 (Malczewski, 2003, p. 72, p. 73, p. 79) and 1503 (Krasnowolski, 2004, p. 65). It is worth mentioning, that the church is located outside the urban layout of the chartered town. It was located in the north-west, at the river bend, which might also suggest, that it served as a refuge. However, it is difficult to determine it unambiguously, since such location of churches can often be seen in towns that were established on the sites of previously existing villages (Malczewski, 2006, p. 297). Location of the newly built church might also have been related to the fact, that at the

beginning of the town's existence the church of St. Martin was used (located in the chartered village of Dukla), hence no site was reserved for the new parish church, while the orthogonal urban layout was measured out. The new church must have been built only, when the town grew rich, and the free area in direct proximity to the chartered town was designated as the site for the new temple (Krasnowolski, 2004, p. 65).

Originally the church of St. Mary Magdalene must have been built from wood. It must have been damaged in the fire, that ravaged the town in 1474. It was rebuilt from wood with a masonry presbytery, which is indicated by the sources from the year 1529 and 1595. Unfortunately, that church was also destroyed during the next town fire, which broke out in 1738. After that disaster, around the middle of the 18th century, a new Baroque masonry parish church was founded by the then owner of the town — Józef Wandalin Mniszech — with the masonry presbytery of the previous church probably incorporated in the new main building (Monument Record Card, A-6, from 15.11.1948).

The above mentioned Baroque church survived practically till the present. It has lavish, rococo interior furnishings. On the vault, there is a polychrome painting depicting the life and death of St. Mary Magdalene. It is known, that the church furnishings were made by sculptors from Lviv (Łopatkiewicz and Łopatkiewicz, 2005, p. 25). The altar is decorated with, among others, the sculpted figures of Christ and Mary Magdalene. There are also allegorical sculptures here, symbolizing four embodiments of: faith, hope, love and penance, as well as a richly decorated tabernacle. On the walls, in side chapels, there are large mirrors and Stations of the Cross. In the right-hand side chapel there is a baptismal font and the tomb of Maria Amalia Brühl Mniszech — the wife of Jerzy August Wandalin Mniszech, and in the chapel on the left — there is a reliquary with relics of the first Roman martyrs. In the vestibule, there is the tomb of Franciszek Stadnicki, which is made from white and black marble. It should be mentioned, that previously burial crypts were located under the church (Łopatkiewicz and Łopatkiewicz, 2005, p. 25).

Throughout the ages the church was repeatedly destroyed, among others, in the year 1810, then the fire destroyed its roof and the belfry, or in 1885, when the fire again consumed the building roof, as well as damaged the organ, the gable wall, the vault and the belfry (Łopatkiewicz and Łopatkiewicz, 2005, p. 24). After that disaster, the church roof, previously made of shingle, was covered with zinc-plated sheets. The

damaged interior of the object was also repaired. The next renovation of the church was carried out — in 1905 — by the Męciński family. Damage suffered by the church during the war was repaired in the years 1945–1948, when the church was covered with a new roof and the vault was renovated (Monument Record Card, A-6 from 15.11.1948). In the years 1965–1966 (Monument Record Card, A-6, from 15.11.1948) and 1997–2007, conservation treatment was applied to the wall polychrome, altars and decorative wooden elements of the building. Overpainting was removed, thanks to which the original polychrome on walls and altars was restored. The exterior appearance of the church is rather modest in contrast to the lavishly decorated interior.

It is not known, who the church was designed by. It might have been the court architect for the Mniszech family — Leonard Andrys. In the literature of the subject the following were also indicated as designers of the church: Johann Friedrich Knöbel, Jan Krzysztof Knüffel — an architect to the Saxon dynasty, and Piotr Polejowski (Łopatkiewicz and Łopatkiewicz, 2005, p. 25).

An important element of the church complex is the belfry, topped with a tented roof. It is a three-storey object with semi-circular arcades. The corners are hugged by pilasters supporting a broken semi-circular cornice (Monument Record Card, A-6, from 15.11.1948).

The church of St. Mary Magdalene is a valuable town landmark. The outstanding rococo interior attracts crowds of art enthusiasts and is unique on the scale of the whole country, or even Europe. Due to its location by the main street of the town (currently Trakt Węgierski Street), it is clearly visible, and as a valuable historic object it requires particular care and protection.

Another important church building in Dukla is the monastic complex of the Bernardine Order, located in the northern part of the town. The land for the building site of the church and monastery was donated by Józef Mniszech in 1740. The collected funds allowed for building — initially — a wooden church, which was replaced by a masonry building in the late-Baroque style in the 1760s (Kozakiewicz, 1964, p. 24).

In the years 1742–1750, a monumental masonry building, the basic part of which has survived till today, was erected next to the church, founded by Kazimierz Łętowski — the *chorąży* (standard-bearer) of Łomża. It was built from brick. Its outer walls were divided by lizenes topped with profiled cornices (Kozakiewicz, 1964, p. 49). It also has a beautiful cloister garth. Corridors and monastery

cells are vaulted (Łopatkiewicz and Łopatkiewicz, 2005, p. 45). The monastery was damaged several times, among others in 1833, when most rooms as well as roofs were destroyed in the fire. Rebuilding commenced soon but led to many simplifications in comparison to the original state.

The facade of the church has three axes and two towers. On its lower storey, there is a protruding balcony and a projection in the central part, resting on four columns. That section is topped with an openwork parapet with rococo vases. The presbytery, turned north-west, has one span, is rectangular and enclosed with an apse. The body of the church has three naves, three spans, is elongated, with the sacristy on the west side, which is connected to the monastery by a corridor (Kozakiewicz, 1964, p. 49). The interior decoration comes from the turn of the 19th and 20th century. On the altar in the chapel of St. John of Dukla — there has been a silver coffin with the relics of the saint — since 1974.

The Bernardine complex is the main centre of the cult of St. John. Saint John of Dukla was born in 1414 in the Upper Suburb, which is part of Old Dukla (the date of birth of St. John was calculated on the basis of a transmission from 1525 of Jan from Komorów — the first Bernardine chronicler). Saint John was canonized on June 9, 1997 by Pope John Paul II (Swieykowski, 1903, p. 22).

In the vicinity of the monastery, there is a modern sculpture “The Cross of Reconciliation” dedicated to the war casualties, and the figures of Pope John Paul II and St. John of Dukla (figure of St. John of Dukla from 1929 was inscribed in the Podkarpackie Voivodeship monument register, B-624, from 10.09.2013). The monastery and church are surrounded by a wall with a gate, which is topped with the eighteenth-century stone statues of St. Francis of Assisi and St. Bernard of Siena (Kozakiewicz, 1964, p. 49).

The building of the Bernardine Order is an important spatial dominant. The impression is enhanced by the fact, that the complex is located on a rise. The viewing axis running from the north-west corner of the main square, leads straight to the monastic complex. It is also worth mentioning, that from the church and monastery one can admire the picturesque panorama of the town.

The last of the analysed sacred objects in the town is the synagogue reminding about the Jewish cultural heritage of the Podkarpackie Region. The first Jews settled in Dukla at the turn of the 16th and 17th centuries. Their main profession was trade in Hungarian wine. Initially, the Jewish community in Dukla was subordinate to the *kahal* from Nowy

Żmigrod. The first information about an independently functioning Jewish religious community in Dukla comes from 1742 (<http://shtetlroutes.eu/pl/>, accessed: 04.01.2019). It is worth mentioning, that the 18th century was a period of intensive economic development of Dukla, which might have influenced the rapid increase of the Jewish population. The action of the Przemyśl bishops, who forbade Jews and non-Catholics to settle in Jaśliska, had a fundamental impact on the settlement of the Jewish population in Dukla. Jews bought out town houses and took over a significant part of wine trade, maintaining good relations with the towns in southern Poland (Kozakiewicz, 1964, p. 23). For years they constituted the overwhelming majority of the inhabitants of Dukla. For instance, during the 1880s they constituted approximately 85% of the population (<http://shtetlroutes.eu/pl/>, accessed: 04.01.2019). Therefore, it is not surprising, that traces of Jewish culture can be found in the town till today, the manifestation of which are the ruins of the synagogue.

It is known, that the original synagogue in Dukla was made of timber. It must have been destroyed during the town fire in the year 1758 (Kozakiewicz, 1964, p. 50). The current object, or rather its roofless ruins, come from the second half of the 18th century and are located at Cergowska Street. It was built from fieldstone and brick on the plan of square. The synagogue is multi-storey; the entrance from the west is topped with an archivolt with a key. There are Hebrew inscriptions on the southern wall. During World War II the synagogue was devastated by the Nazis. The outer walls of the main room up to the roof, the stone entrance portal, four masonry columns of the “bimah” and the niche for the “Aron ha-kodesh” have survived until today. Once, on the west and north side of the building, there used to be annexes, which housed the vestibule, the library and the prayer room for women. It can be discerned even today in the relics of the building, where one can see, that it was developed northwards, as well as in the lowered main entrance to the synagogue, which can be evidence of a vestibule, where stairs were situated. In the past, the women’s gallery must also have existed in the synagogue, but was destroyed at an indefinite time.

4. SUMMARY

The above described sacred monuments of Dukla, namely the parish church of St. Mary Magdalene, the church and monastery complex of the Bernardine Order, and the synagogue, constitute important elements of the historic heritage of the town. They bear testimony to the origins and the history of the

town, as well as the important role it played in the past. Thus their conservation protection and restoration is one of the most important tasks, that the local authorities and community have to face.

It should be emphasised, that all objects are under statutory conservation protection by being inscribed in the voivodeship monument register, which obliges their owners and users, among others, *to provide conditions for: scientific research and documentation of the monument; carrying out conservation, restoration and building work in the monument; preserving and maintaining the monument and its surroundings in the best possible condition; using the monument in the way ensuring permanent preservation of its values; as well as popularising and propagating knowledge about the monument and its significance for history and culture* ([www.http://prawo.sejm.gov.pl/isap.nsf/download.xsp/WDU20170002187/U/D20172187Lj.pdf](http://prawo.sejm.gov.pl/isap.nsf/download.xsp/WDU20170002187/U/D20172187Lj.pdf), accessed: 05.01.2019).

It should be stressed, that both, the local authorities and inhabitants of Dukla, are aware of the value of historic objects located in the town. In Dukla there are several municipal bodies actively involved in protecting the cultural heritage of the town. It is primarily the Historical Museum — Palace in Dukla and the Cultural Centre. It is encouraging, that the local community also actively participates in the process of protecting the cultural landscape of Dukla by establishing numerous associations, like for example: The Association for the Protection of the Heritage of the Jews in the Dukla Region — Sztetl Dukla, The Association for the Development of the Dukla Region, The Society of St. John of Dukla, The Association of the Tarnowskich Męcińskich Family “PRO DUKLA” and The Association “Beskid Dukielski”.

Conservation protection of the analysed objects is also supported by the regulations of the monument protection programme approved and passed by the commune. It includes, for instance, suggestions about allotting financial resources from the commune budget for work on the most valuable historic objects; identification of the most valuable objects by an appropriate analysis and verification of the existing database of the Commune Monument Register; donations from the budget for rescue treatment in objects in the worst technical condition; using the EU funds for restoring historic objects; creating a unified system of visual identification in the form of symbols, boards, road-signs etc. and publishing promotion materials popularising local historical resources among inhabitants and tourists (http://edziennik.rzeszow.uw.gov.pl/WDU_R/2015/1087/Oryginal/Zalacznik1.pdf, accessed: 05.01.2019).

In conclusion, it ought to be emphasised, that this article is the first in a series of scientific studies concerning the cultural heritage of towns in the Podkarpacie Region. The aim of the series is popularising the issues of the past and the monuments in historic urban complexes located in the eastern part of historic Lesser Poland. The authors hope, that the conducted studies will contribute to better protection of that heritage and its more than local popularisation.

REFERENCES

- Buczek, K. (red.) (1971), *Słownik historyczno-geograficzny ziem polskich w średniowieczu*, Warszawa–Wrocław–Poznań–Kraków: Wyd. IH PAN.
- Cynarski, S. (1964), ‘Miasteczka nad górną Wisłoką od połowy XVII wieku do 1772 r.’ [w:] Garbacz, J. (red.), *Studia z dziejów Jasła i powiatu jasielskiego*, Kraków: PWN.
- Gminny program opieki nad zabytkami na lata 2015–2018 dla gminy Dukla*, Archiwum Gminy Dukla, mpis.
- Kamiński, A. (1960), ‘Nieznane karty z dziejów Dukli’ [w:] *Prace z dziejów Polski feudalnej ofiarowane Romanowi Grodeckiemu w 70. rocznicę urodzin*, Warszawa: PWN.
- Kiryk, F. (1985), ‘Rozwój urbanizacji Małopolski XIII–XVI w.: województwo krakowskie (powiaty południowe)’ [w:] *Prace monograficzne Wyższej Szkoły Pedagogicznej w Krakowie*, Kraków: Wydawnictwo Naukowe WSP.
- Kiryk, F. (1964), ‘Stosunki handlowe Jasła i miast okolicznych z miastami słowackimi w XV wieku’ [w:] Garbacz, J. (red.), *Studia z dziejów Jasła i powiatu jasielskiego*, Kraków: PWN.
- Kozakiewicz, L. (1964), *Dukla. Studium historyczno-urbanistyczne do planu zagospodarowania przestrzennego*, Archiwum Delegatury WUOZ w Krośnie, Warszawa.
- Krasnowolski, B. (2004), *Lokacyjne układy urbanistyczne na obszarze Ziemi Krakowskiej w XIII i XIV wieku, cz. I. Miasta Ziemi Krakowskiej chronologia procesów osadniczych i typologia układów urbanistycznych*, Kraków: Wydawnictwo Naukowe Akademii Pedagogicznej.
- Krasnowolski, B. (2004), *Lokacyjne układy urbanistyczne na obszarze Ziemi Krakowskiej w XIII i XIV wieku, cz. II. Katalog lokacyjnych układów urbanistycznych*, Kraków: Wydawnictwo Naukowe Akademii Pedagogicznej.
- Kuśnierz-Krupa, D. (2013), *Jaślika w średniowieczu na tle miast powiatu bieckiego*, Kraków: Wydawnictwo Politechniki Krakowskiej.
- Łopatkiewicz, P., Łopatkiewicz, T. (2005), *Inwentarz zabytków powiatu krośnieńskiego*, Kraków: Wyd. Muzeum Narodowe w Krakowie.
- Łopatkiewicz, P., Łopatkiewicz, T. (2005), *Stanisława Tomkowicza Inwentarz zabytków powiatu krośnieńskiego. Z rękopisów Autora wydali i własnymi komentarzami opatrzli Piotr i Tadeusz Łopatkiewiczowie*, Kraków: Wyd. Muzeum Narodowe w Krakowie.
- Malczewski, J. (2006), *Miasta między Wisłoką a Sanem do początku XVI w.*, Rzeszów: Wyd. Stowarzyszenie „Pro Carpathia”, PWSW w Przemyślu.

- Malczewski, J. (2003), *Usytuowanie kościoła parafialnego w Tyczynie na tle innych kościołów regionu* [w:] *Tyczyn. Dziedzictwo kulturowe*, Tyczyn.
- Obwieszczenie Marszałka Sejmu Rzeczypospolitej Polskiej z dnia 3 października 2018 r. w sprawie ogłoszenia jednolitego tekstu ustawy o ochronie zabytków i opiece nad zabytkami, Dz.U. 2018, poz. 2067, (dostępne: 05.01.2019),
- Polakowski, S. (2012), *Pozostałości założeń dworskich województwa podkarpackiego*, Krosno: Wyd. Lygjan.
- Swieykowski, E. (1903), *Monografia Dukli* [w:] *Studia do historii sztuki i kultur wieku XVIII w Polsce, t. I*, Kraków: Polska Akademia Umiejętności.
- Tur, J. (1969), *Dukla. Opinia historyczno-urbanistyczna*, Rzeszów.
- Wykaz zabytków nieruchomych województwa podkarpackiego — powiat krośnieński, Dukla — miasto i gmina*, Wojewódzki Urząd Ochrony Zabytków w Przemyślu, Delegatura w Krośnie.
- Wyrozumski, J. (1964), 'Początki miast w rejonie jasielskim' [w:] Garbacik, J. (red.), *Studia z dziejów Jasła i powiatu jasielskiego*, Kraków, PWN.
- Zarządzenie nr 159/14 Burmistrza Dukli z dnia 15 grudnia 2014 roku w sprawie przyjęcia Gminnej ewidencji zabytków w Gminie Dukla.