

Maskowanie na polskich i sowieckich wojskowych mapach topograficznych obszarów zajmowanych przez jednostki Północnej Grupy Wojsk Armii Radzieckiej (PGW), cz. II

Tajemnica totalna

Autorzy artykułu po raz pierwszy w Polsce analizują sposoby maskowania na mapach wojskowych obiektów zajmowanych przez PGW. Z czasem ulegały one zmianie, co można prześledzić na kolejnych wydaniach map.

Eugeniusz Sobczyński

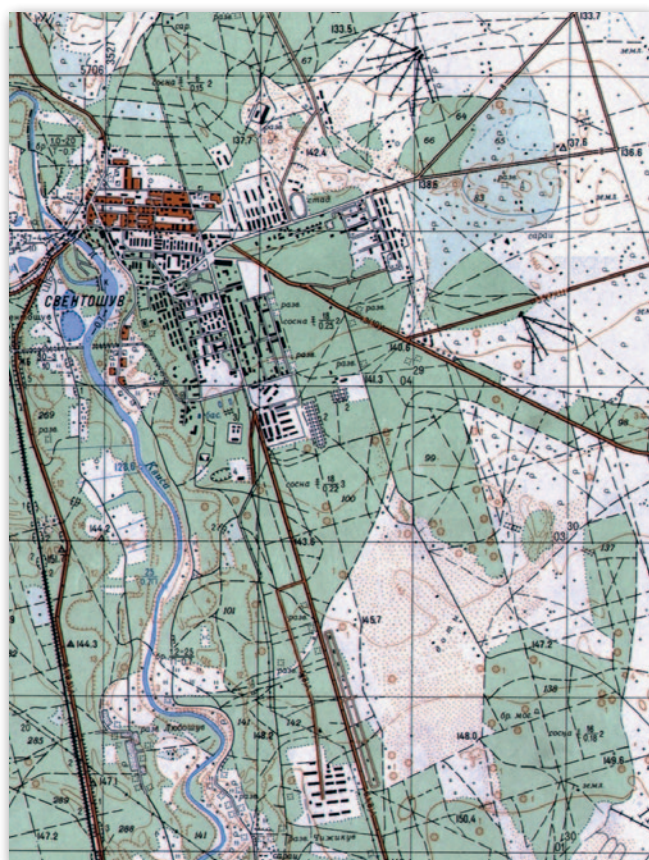
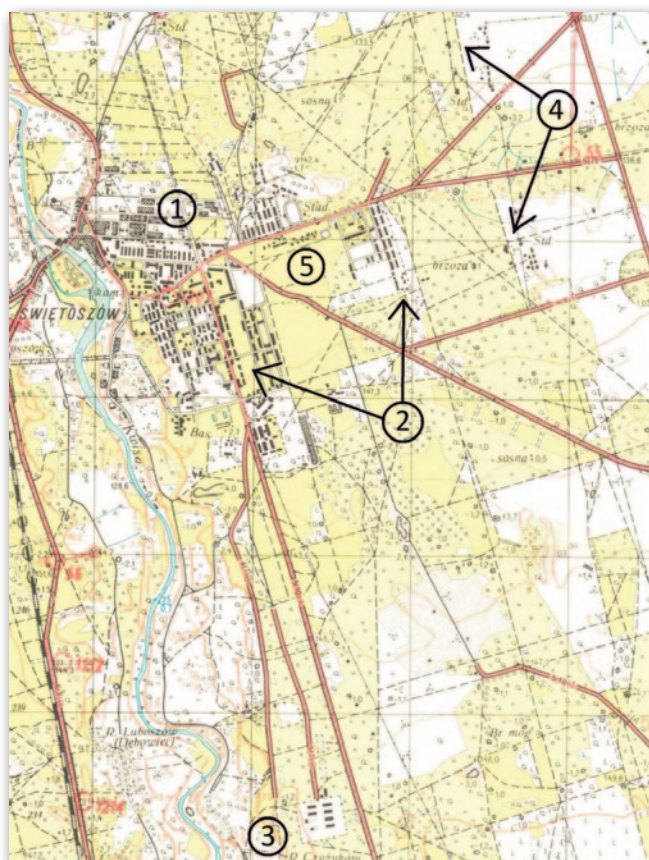
Adam Szulczewski

Zgodnie z przepisami o ochronie informacji niejawnych maskowanie na mapach wojskowych obszarów i obiektów podlegających ochronie (tzw. tereny zamknięte, zaklasyfikowane jako stanowiące tajemnicę państwową lub służbową) polegało na ich fikcyjnym (zmyślnym) przedstawianiu, a także

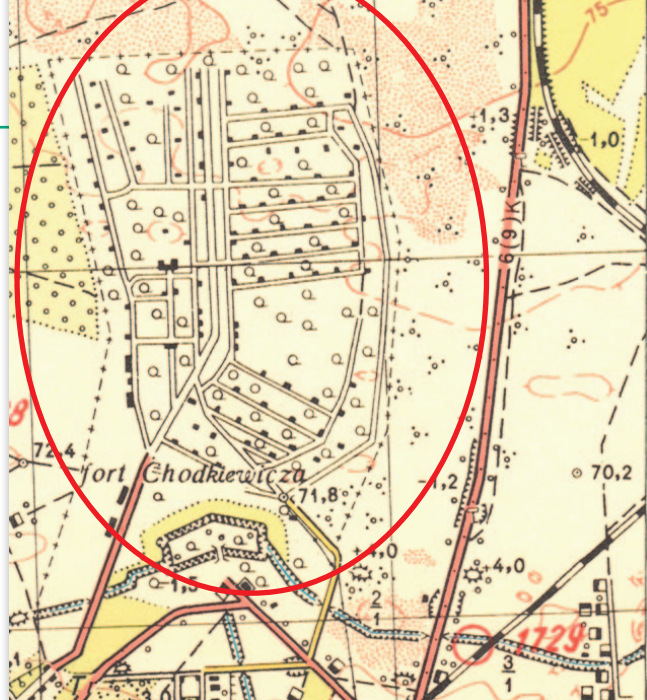
nadmiernej generalizacji terenu. Maskowano obiekty częściowo lub całkowicie. Nie przedstawiano m.in. lotnisk wojskowych, portów wojennych, składnic, składów uzbrojenia i amunicji, schronów dowodzenia, stanowisk elaboracji rakiet, składów materiałów pędnych i smarów (wraz z rurociągami), głównych i pośrednich stacji transformatorowych, wojskowych bocznic kolejowych, ujęć wody, obiektów i urządzeń telekomunikacyjnych zarówno wolnostojących, jak i umieszczonych na budynkach. Nie po-

kazywano też na mapach dróg dojazdowych i bocznic kolejowych do obiektów wojskowych.

Maskowano lub w uproszczony sposób przedstawiano infrastrukturę na poligonach wojskowych. W miejsce usuniętych obiektów nanoszono często znaki lasów, zagajników, łąk, terenów podmokłych i dróg. Nie było aktów prawnych ani ścisłych instrukcji dotyczących maskowania, były jedynie ogólne sformułowania i wytyczne udzielane redaktorom map.



Rys. 1. Fragmenty map w skali 1:25 000 garnizonu Świętoszów (ark. M-33-19-D-d): z lewej wyd. polskie z 1956 r., z prawej sowieckie z 1979 r.



Rys. 2. Baza sowiecka w Toruniu na mapie polskiej w skali 1:25 000 (wyd. Sztab Generalny, drugie z 1956 r.) i amerykańskim zdjęciu satelitarnym z 1969 r. (na czerwono obwiedziono obszar bazy)

• Utajnianie i deformowanie

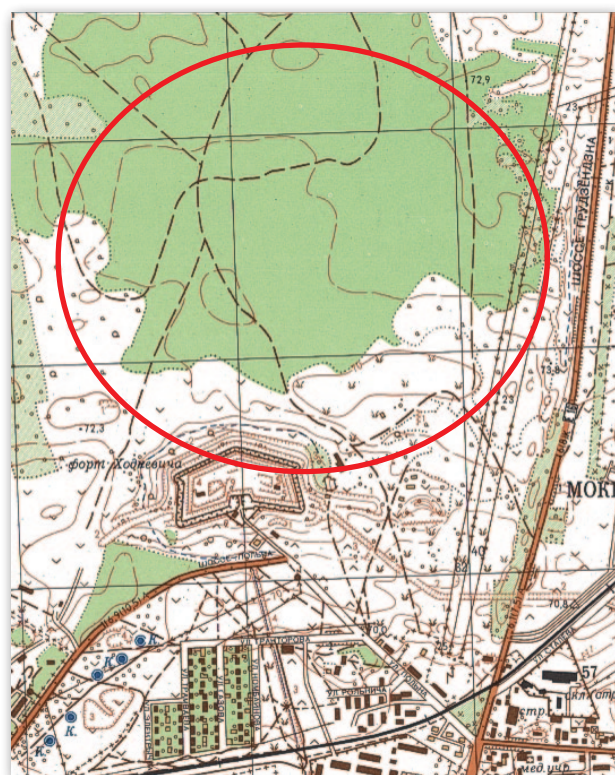
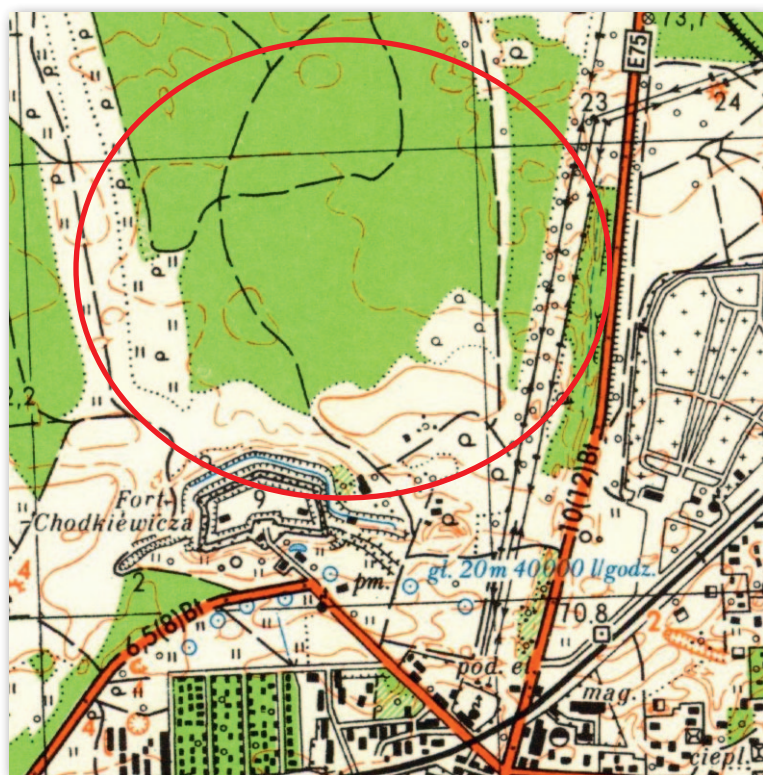
Ten sposób maskowania odnosił się do garnizonów i obiektów zajmowanych zarówno przez Wojsko Polskie, jak i PGW, chociaż opracowujący mapy nie mieli pełnej informacji o obiektach sowieckich. Takie informacje posiadał jedynie pełnomocnik rządu polskiego ds. pobytu wojsk radzieckich w Polsce oraz Sztab Generalny WP (Oddział Maskowania w Zarządzie Operacyjnym).

Zarząd Topograficzny Sztabu Generalnego WP, który odpowiadał za opracowanie

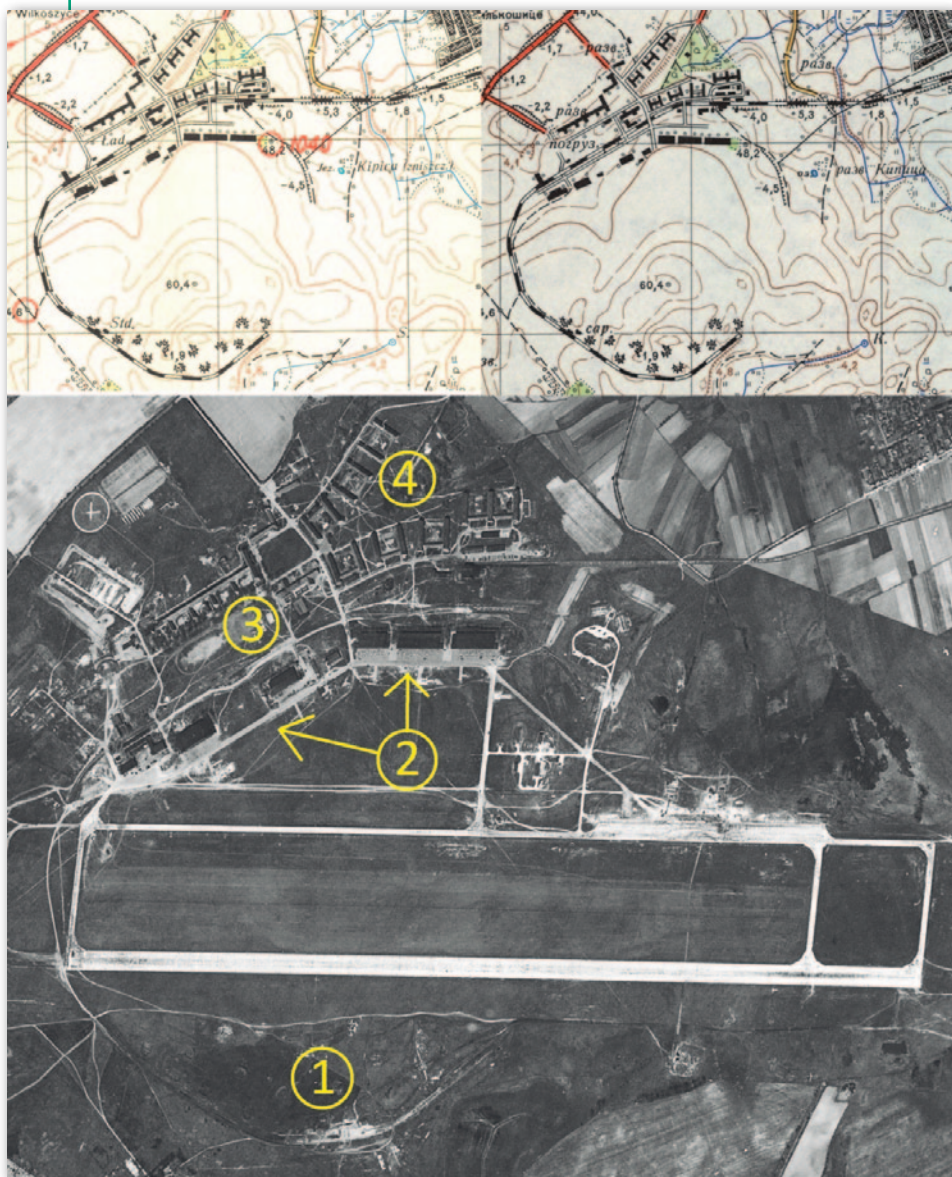
i wydawanie map, dwa razy w roku uzgadniał z Oddziałem Maskowania i Oddziałem Cenzury Wojskowej, jakie obiekty i w jakim zakresie należy maskować. Dane te były też podstawą do dalszego maskowania i deformowania wydawanych map cywilnych. W podległych Zarządowi Topograficznemu jednostkach (Samodzielnym Oddziale Fotogrametrycznym, a od 1988 r. – Wojskowym Ośrodku Geodezji i Teledetekcji) prowadzono album obiektów podlegających maskowaniu. Na podsta-

wie tego albumu dla każdej skali map były wykonywane kalki redakcyjne obiektów podlegających maskowaniu, tzw. kalki maskowania. Obiekty te były też zaznaczone w metrykach map. Kalki służyły również do maskowania zdjęć lotniczych udostępnianych podmiotom cywilnym.

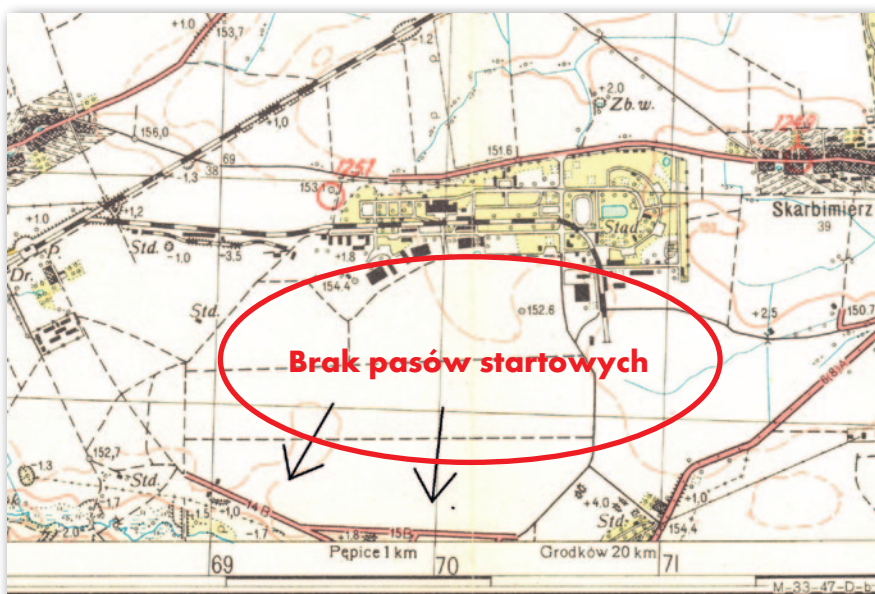
Maskowanie na mapach następowało na etapie opracowania kartograficznego. Topografowie, którzy opracowywali zdjęcia topograficzne lub aktualizowali mapy w terenie, nanosili pełną sytuację na



Rys. 3. Porównanie maskowania tego samego obiektu na mapach w różnych skalach. Z lewej fragment mapy polskiej w skali 1:25 000, arkusz N-33-98-C-c (Toruń), wyd. 1988, stan 1986-1987. Z prawej ten sam teren na mapie sowieckiej w skali 1:10 000, wersja planu miasta z 1986 r., stan 1982 r. Na obu mapach nie przedstawiono bazy sowieckiej (patrz rys. 2). Mimo różnych skal map zastosowano identyczny sposób maskowania (użyto prawdopodobnie tej samej kalki maskowania), również rzeźba terenu na obu mapach jest identyczna



Rys. 4. Sposób maskowania lotniska w Chojnie na mapie polskiej i sowieckiej z 1956 r. oraz powiększone zdjęcie wykonane przez satelitę KH-4 w 1966 r.



Rys. 5. Lotnisko w Brzegu przedstawione na arkuszu M-33-47-B-d z 1957 r. W południowej części widoczne są drogi kołowania opisane jako 14B i 15B. Było to największe sowieckie lotnisko w Polsce, zajmowało powierzchnię około 600 ha

terenach zajmowanych przez Wojsko Polskie, ale nie mieli prawa wykonywać pomiarów na obiektach zajmowanych przez Sowietów. Wyjątkowo w latach 70. jednostki topograficzne przeprowadziły pobieżną aktualizację map topograficznych w skali 1:25 000 poligonów wojskowych PGW, jednak bez wchodzenia na obiekty koszarowe. Sowietci na mapach wydawanych na obszar naszego kraju utrzymywali sposób maskowania polskich obiektów przyjęty przez Polaków. Natomiast w różny sposób maskowali obiekty zajmowane przez swoje wojska. Odstępstwem były mapy w skali 1:10 000 wydawane jako plany miast, gdzie Sowietci stosowali maskowanie przyjęte na mapach polskich.

Często użytkownicy map odbierali maskowanie jako błędy opracowania map, w wyniku czego wnosili zastrzeżenia i uwagi do wydawcy – Zarządu Topograficznego. Natomiast nadzór nad ochroną informacji niejawnych w Siłach Zbrojnych PRL sprawowały: Oddział Ochrony Tajemnicy Sztabu Generalnego WP (wcześniej powstały już w 1944 r. Oddział Cenzury Wojskowej), Kontrwywiad Wojskowy i pośrednio Zarząd Operacyjny Sztabu Generalnego WP. To z ich inicjatywy były przygotowywane akty prawne, które powodowały, że mapy topograficzne musiały być utajniane, a dodatkowo miały być maskowane na nich obiekty ważne ze względu na bezpieczeństwo i obronność kraju. Sposoby maskowania na mapach obiektów wojskowych ulegały z czasem zmianie, w ślad za przepisami o ochronie informacji niejawnych, co można prześledzić na kolejnych wydaniach map [charakterystyka poszczególnych wydań w GEODECIE 2/2021 – red.].

• Mapy wydania Sztab Generalny (1954-1960)

Garnizony sowieckie w Polsce były rozmieszczone z reguły na terenach zajmowanych wcześniej przez Reichswehrę, a następnie Wehrmacht – wykorzystywano gotową infrastrukturę koszarową i poligonową. Prawdopodobnie z tego powodu na niektórych pierwszych powojennych mapach przedstawiono bez maskowania wszystkie obiekty wojskowe, czego przykładem są garnizony Świętoszów i Toruń.

Garnizon Świętoszów i pobliski poligon (rys. 1) od I wojny światowej należały do największych niemieckich obiektów wojskowych, a od 1951 r. stacjonowała w nim 20 Zwiernogrodzka Dywizja Pancerna. Na mapie w skali 1:25 000 wydania Sztab Generalny (ark. M-33-19-D-d) z 1956 r. przedstawiono w pełnym zakresie zaplecze socjalno-bytowe (1), za-

Przedstawienie infrastruktury lotnisk wojskowych PGW na mapach topograficznych 1:25 000

budowania koszarowe, garaże sprzętu pancernego (2), magazyn amunicji (3) oraz infrastrukturę techniczną poligonu (4). Znalazły się na niej również zrujnowane zabudowania dawnego niemieckiego obozu jenieckiego z okresu I i II wojny światowej (5). Na obu arkuszach mapy nie zastosowano maskowania obiektów wojskowych.

Podobnie było z garnizonom Toruń (rys. 2). Już przed I wojną światową w północnej części miasta powstały niemieckie magazyny zakładów zbrojeniowych i fabryka amunicji zaopatrująca jednostki artyleryjskie garnizonu toruńskiego. W okresie międzywojennym obiekt przejęło Wojsko Polskie, tworząc skład amunicji „Lysomice”, a po II wojnie obiekt zajęli Sowieci, umieszczając tu 899 Składowicę Amunicji i Uzbrojenia Lotniczego. Na mapie polskiej w skali 1:25 000 wyd. Sztab Generalny z 1956 r. obiekt przedstawiono w pełnym zakresie, bez maskowania. Prawdopodobnie wzorowano się na mapie niemieckiej Topographische Karte w skali 1:25 000, wyd. 1940 r. (ark. 2977 Thorn), gdzie przedstawiono je podobnie. Ale te same obiekty na mapach polskiej i sowieckiej wydanych w latach 80. (rys. 3) zostały już całkowicie zamaskowane.

Nieco inaczej na mapach wydania Sztab Generalny maskowano lotniska. Sowieckie lotnictwo przejęło w Polsce kilkanaście lotnisk wybudowanych przez Niemców, z których siedem było stałymi bazami. Zasady redakcji kartograficznej tych obiektów można prześledzić na przykładzie lotniska w Choj-

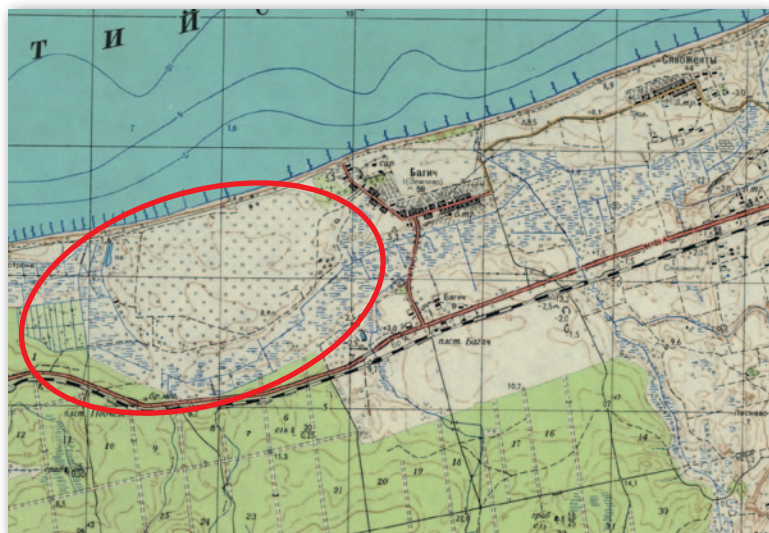
nie, które Sowieci przejęli już 4 lutego 1945 r. Zostało ono rozbudowane przez likwidację starej drogi startowej i zastąpienie jej nową, betonową o wymiarach 2000 x 48 m wraz z drogami kołowania i miejscem postoju samolotów. Prace ukończono w połowie lat 50., to jest w czasie opracowania arkusza polskiej i sowieckiej mapy w skali 1:25 000 o góldle N-33-113-B-b „Chojna”.

Na obu mapach (rys. 4) zamaskowano drogę startową, drogę kołowania oraz płaszczyzną postojową samolotów, natomiast szczegółowo przedstawiono obiekty poza pasem startowym, w tym bocznice kolejową oraz obwałowania ochronne dla samolotów (1). Mapy uwzględniają też całość infrastruktury hangarowej pozostawionej przez Niemców (2), koszarę wraz ze sztabem jednostki (3) oraz zaplecze mieszkalne dla kadry (4). Na mapie sowieckiej dodatkowo część zabudowań została przedstawiona znakiem „ruiny”. Usunięto natomiast większość ogrodzenia wokół bazy, brakuje też opisu przeznaczenia obiektu. Obie mapy nie różnią się redakcją kartograficzną, na mapie sowieckiej nazwy polskie zastąpiono nazwami w cyrylicy.

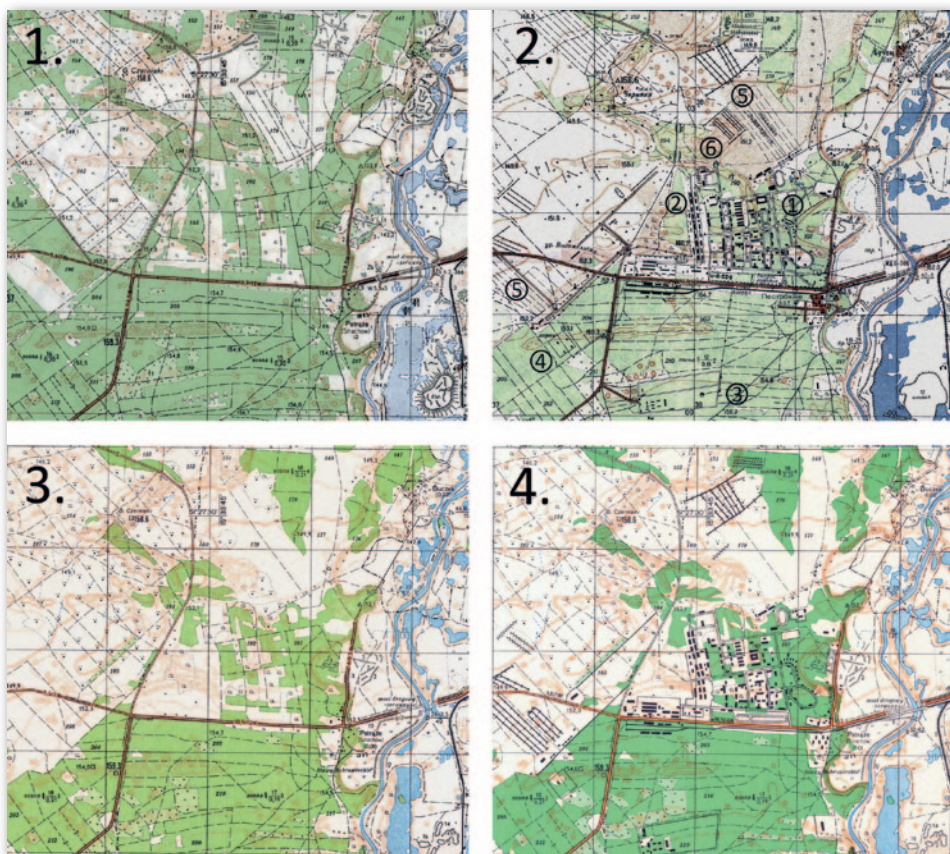
Ten sposób maskowania jest charakterystyczny również dla pozostałych lotnisk sowieckich znajdujących się na terenie Polski. W tabeli zawarto zestawienie porównawcze treści kartograficznej ważniejszych sowieckich baz lotniczych na mapach wydania Sztab Generalny. Jak wynika z danych ujętych w tabeli, przedstawianie lotnisk wojskowych PGW na mapach serii Sztabu Generalnego oraz na analogicznych opracowaniach sowieckich polegało na maskowaniu tylko najważniejszej infrastruktury lotniskowej oraz nieumieszczaniu opisu przeznaczenia obiektu. Ciekawostką w tym zakresie jest odwzorowanie dróg kołowania na lotnisku w Brzegu, które przedstawiono znakiem drogi zwykłej mimo nietypowej charakterystyki „15B”, czyli drogi betonowej o szerokości 15 m.

Wyjątkiem od opisanych sposobów maskowania jest przedstawienie lotniska w Bagiczu na mapie w skali 1:25 000 (ark. N-33-68-A-d) opracowanej w 1955 r. jako wydanie tymczasowe (rys. 6). Redakcja kartograficzna tej mapy bazowała na mapie z 1950 r., a jej aktualizację wykonano na podstawie zdjęć lotniczych z 1951 r. W tym przypadku dokonano

Godło arkusza Rok wydania	Lotnisko	Drogi startowe i kołowania	Hangary lotnicze	Obiekty tech. (bocznice, ogrodzenia)	Obiekty koszarowe i sztabowe	Obiekty mieszkalne bazy
N-33-113-B-b 1955 r.	Chojna	nie	tak	częściowo	tak	tak
M-33-19-B-b 1957 r.	Stara Kopernia	nie	tak	częściowo	tak	tak
M-33-32-A-b 1957 r.	Krzywa	nie	tak	tak	tak	tak
M-33-47-B-d 1957 r.	Brzeg	częściowo	tak	częściowo	tak	tak
N-33-68-A-d 1955 r.*	Bagicz	nie	nie	nie	nie	nie
*wydanie tymczasowe						



Rys. 6. Całkowicie zamaskowane lotnisko w Bagiczu (ark. N-33-68-A-d). Z lewej fragment mapy sowieckiej w skali 1:25 000 z 1956 r. (podobnie zamaskowano lotnisko na mapie polskiej z 1955 r.). Z prawej fragment polskiej mapy w skali 1:50 000 (ark. N-33-68-A) z 1988 r. Powierzchnia bazy wynosiła ok. 352 ha



Rys. 7. Sposób maskowania garnizonu Pstrąże (Strachów) na mapach w skali 1:25 000 (ark. M-33-20-C-a „Leszno Górne”): 1. mapa wydanie pierwsze PRL z 1967 r., 2. mapa sowiecka wyd. 1979 r., 3. mapa polska wyd. 1985 r., stan 1983, 4. mapa polska wyd. 1993 r. (wzór 1990)

maskowania całego lotniska, przedstawiając je znakiem łąki i zachowując jedynie układ głównej drogi obwodowej pokazanej znakiem drogi polnej.

• Mapy wydania PRL i z lat 1960-1990

Od drugiej połowy lat 60. na obszarze Polski rozpoczęło się opracowanie nowych zdjęć topograficznych w skali 1:10 000 i wydawanie na ich podstawie map wydań PRL. Ciekawym przykładem maskowania na tych mapach

obiektów PGW jest Pstrąże (Strachów), jeden z największych garnizonów zajmujący powierzchnię 20,7 tys. ha, gdzie stacjonowały sowieckie wojska pancerne (rys. 7). Na mapie w skali 1:25 000 (arkusz M-33-20-C-a „Leszno Górne”) wydania pierwszego PRL z 1967 r. oraz drugiego z 1976 r. garnizon Pstrąże (Strachów) zamaskowano całkowicie poprzez usunięcie zabudowy łącznie z częścią mieszkalną. Natomiast infrastrukturę techniczną pobliskiego poligonu zgeneralizowano, a pasy ćwiczeń taktycznych zastąpiono drogami polnymi, pozostawiając jedy-

nie charakterystykę lasów oraz drogi dojazdowej. Mimo że w pierwszym wydaniu mapy zamaskowano cały garnizon, w drugim wydaniu dodatkowo usunięto niektóre obwałowania, drogi poligonowe i bocznice kolejową.

Mapa sowiecka w skali 1:25 000 opracowana na podstawie zdjęć lotniczych z 1978 r., a wydana rok później, znacząco różni się od polskiego wydania. Przedstawiono na niej pełną zabudowę miasteczka garnizonowego (1), garaże sprzętu pancernego (2), magazyny paliw i smarów MPS (3), magazyny amunicji (4), poligonowe pasy ćwiczeń taktycznych (5), a także częściowo strefę specjalną do ukrycia nosicieli rakiet taktycznych (6). Strefa ta stanowiła zaplecze 27 Mobilnej Bazy Raketowo-Technicznej. Ukrycia dla nosicieli rakiet były żelbetowymi schronami przejazdowymi typu Granit, obsypanymi ziemią i zamaskowanymi roślinnością. Na rys. 8 zestawiono fragment sowieckiej mapy w skali 1:25 000 z 1979 r., zdjęcie satelitarne z okresu budowy obiektu i obraz lidarowy, na którym zaznaczono schrony Granit (1) oraz budynki obsługi technicznej (2).

Innym miejscem stacjonowania wojsk sowieckich w Polsce był obszar koszarowo-poligonowy Borne Sulinowo. Ta największa i najliczniejsza baza wojsk sowieckich w Polsce mieściła m.in. dowództwo i sztab 6 Gwardyjskiej Witebsko-Nowogródzkiej Dywizji Zmechanizowanej wraz z podległymi jednostkami dywizyjnymi (pułki zmechanizowane, czołgów, artylerii, bataliony rodzajów wojsk i służb), a także 116 Orszańską Brygadę Rakiet Operacyjno-Taktycznych, której wyrzutnie były przystosowane do odpalania rakiet z głowicami jądrowymi. Na mapie w skali 1:25 000 wydania



Rys. 8. Maskowanie schronu typu Granit w garnizonie Pstrąże (Strachów): fragment sowieckiej mapy w skali 1:25 000 z 1979 r., zdjęcie satelitarne z okresu budowy i późniejszy obraz lidarowy



Rys. 9. Garnizon Borne Sulinowo wraz z poligonem na mapie sowieckiej z 1979 r. oraz polskiej z 1975 r.

pierwszego PRL z 1975 r. (rys. 9) przeprowadzono głębokie maskowanie tej bazy obejmujące zarówno infrastrukturę poligonową, zaplecze techniczne, jak i całe miasteczko garnizonowe. Mimo zastosowania całkowitego maskowania bazy pozostawiono liczne drogi poligonowe. Na polskiej mapie zamaskowano nawet godło arkusza (rys. 10), wprowadzając zamiast nazwy Borne Sulinowo (jak jest na mapie sowieckiej) nazwę Warnia Góra (od wzniesienia występującego na tym arkuszu). Znacznie więcej szczegółów terenowych przedstawia opracowana na podstawie zdjęć lotniczych z 1978 r. i wydana w 1979 r. mapa sowiecka (zastosowano na niej mniejsze maskowanie).

Na rys. 9 zestawiono fragmenty obu map. Opracowanie sowieckie zawiera szczegółową zabudowę miasteczka (1), garaże i obiekty techniczne (2) oraz pasy ćwiczeń taktycznych (3). Natomiast rzeźba terenu na tej mapie jest zgeneralizowana, nie przedstawiono na niej też licznych dołów (lejów po strzelaniach artyleryjskich). Choć wydaje się, że mapa

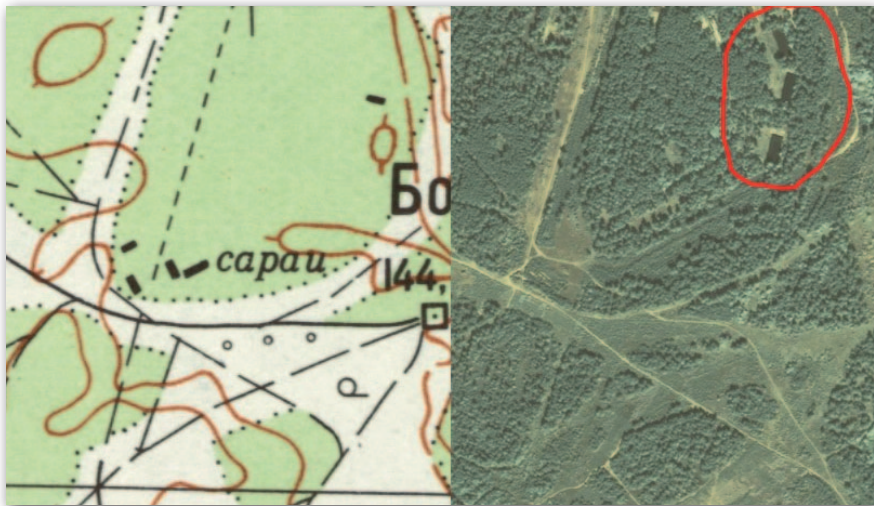
sowiecka zawiera kompletną treść terenową, to jednak analiza zdjęć lotniczych wskazuje, że zamaskowano na niej nazwami budynki magazynowe rakiet taktycznych (4). Na rys. 11 zestawiono fragment mapy w skali 1:25 000 ze zdjęciem lotniczym z 2002 r., na którym widać zamaskowane budynki magazynu rakiet.

Na południe od Bornego Sulinowa w Brzeźnicy Kolonii znajdował się szcze-

gólnie ważny dla Sowieków obiekt wojskowy oznaczony kryptonimem 3002. Był to skład broni masowego rażenia (BMR), w którym przechowywano w dwóch podziemnych schronach głowice nuklearne. Obiekt o powierzchni 147 ha oddano do użytku 11 grudnia 1969 r. Nadano mu nazwę maskującą – 3016 Skład Sprzętu Pancernego. Obiekt znajduje się na mapie w skali 1:25 000 (ark. N-33-94-C-a „Syp-



Rys. 10. Zamaskowana nazwa arkusza na polskiej mapie. Całkowicie zamaskowano na niej również koszary, z kolei na mapie sowieckiej zgeneralizowano rzeźbę terenu



Rys. 11. Magazyn rakiet ziemia-zemia w garnizonie Borne Sulinowo - przykład maskowania na mapie sowieckiej z 1979 r. oraz zdjęcie lotnicze z 2002 r.

niewo”) aktualizowanej przez Sowieców w roku 1978. Na mapie zamaskowano całą jednostkę wraz z drogami dojazdowymi. Na rys. 12 zestawiono fragment tej mapy ze zdjęciem satelitarnym z 1969 r., na którym widoczny jest ten obiekt w końcowej fazie budowy.

W latach 60. Sowieci rozbudowali wszystkie użytkowane lotniska, co wynikało z przyjęcia na uzbrojenie samolotów naddźwiękowych oraz uzbrojenia raketowego. Na lotnisku w Chojnie wy-

dłużono w tym czasie drogę startową do 2500 m, wybudowano wydzieloną strefę techniczną dla uzbrojenia raketowego oraz nowy magazyn paliw i smarów. Szczególna rozbudowa lotniska nastąpiła w latach 1968-1970, kiedy to powstało 38 hangarów o średnicy 13 m usytuowanych na obrzeżach dróg kołowania i płaszczyzn postojowych. Infrastruktura tej bazy lotniczej jest widoczna na zdjęciu lotniczym (rys. 13). Na mapach wydanie pierwsze i drugie PRL lotnisko w Chojnie

i pozostałe bazy lotnicze PGW całkowicie zamaskowano, przedstawiając w ich miejscu łąki lub pastwiska. Dotyczyło to całego szeregu skalowego od 1:25 000 do 1:200 000. Również na planach miast w skali 1:10 000 wydawanych przez Zarząd Topograficzny i Sztab Generalny ZSRR lotniska nie były przedstawiane. Jako ciekawostkę należy odnotować, że analogiczne opracowania sowieckie na obszar NRD zawierały w większości przypadków kompletną treść topograficzną obiektów wojskowych.

Wszystkie mapy wydania PRL charakteryzowały się wyjątkową skrupulatnością przy maskowaniu obiektów wojskowych, usuwano z nich wszystkie treści sugerujące militarne przeznaczenie obiektów. Wydawane w tym czasie mapy sowieckie zawierały pełną treść dotyczącą garnizonów wojskowych, maskowano tylko najważniejsze obiekty bazy (magazyny i wyrzutnie rakiet, pasy startowe i drogi kołowania, składy broni specjalnej).

Cdn.

Plk rezerwy dr Eugeniusz Sobczyński
w latach 1999-2005 szef Zarządu
Geografii Wojskowej
Adam Szulczewski
kolekcjoner map wojskowych

Literatura w I cz. artykułu (GEODETA 2/2021)



Rys. 12. Obiekt 3002 (magazyn BMR) zamaskowany na mapie sowieckiej 1:25 000 z 1979 r. i zdjęcie satelitarne z 1969 r.



Rys. 13. Zamaskowane lotnisko w Chojnie. Z lewej fragment mapy sowieckiej w skali 1:50 000, wyd. z 1972 r., z prawej mapa polska w skali 1:50 000, wyd. 1986 r., poniżej zdjęcie lotnicze z 1969 r. z widoczną infrastrukturą lotniska

