

Anna Bojeś-Białasik\*

orcid.org/0000-0002-1676-5206

Jacek Czechowicz\*\*

orcid.org/0000-0002-7592-7199

Marcin Szyma\*\*\*

orcid.org/0000-0003-4343-8291

## Kościół w Chotlu Czerwonym fundacji Jana Długosza. Analiza pierwotnej architektury na tle okolicznych świątyń

### Church in Chotel Czerwony Founded by Jan Długosz: Analysis of Original Architecture against the Background of Nearby Churches

**Słowa kluczowe:** fundacje Jana Długosza, gotycka architektura sakralna, Chotel Czerwony, Zagość

**Keywords:** Jan Długosz's foundations, Gothic religious architecture, Chotel Czerwony, Zagość

#### Wprowadzenie

Spośród fundacji sakralnych Jana Długosza wyróżnia się kamienny kościół zbudowany w Chotlu Czerwonym w połowie XV w. Jest chronologicznie pierwszym z pozostałych wznoszonych staraniem Jana Długosza – w Odechowie, Szczepanowie i Raciborowicach. W Kłobucku finansował on budowę zniszczonego w trakcie pożaru miasta kościoła klasztorne kanoników laterańskich. Związany był również z fundowanym przez Kazimierza Wielkiego kościołem na Skałce, do którego sprowadził paulinów w 1472 r. [Rożek 1980, s. 319–323; *Średniowieczny kościół* 2018, s. 7, 26, 32].

Każdy z fundowanych przez Długosza kościołów, choć zbliżony gabarytem i dyspozycją układu przestrzennego, ma odrębną specyfikę. Można przyjąć, że donator, czynnie zabiegający o wysoką jakość prac współdziałającego z nim warsztatu budowlanego, a także formę i właściwości użytkowe budowli, wciąż eksperymentował, dążąc do osiągnięcia coraz lepszych rezultatów. Kościół w Chotlu Czerwonym być może nawiązywał formą do stojącej wcześniej w tym miejscu

#### Introduction

Among the religious foundations of Jan Długosz, the stone church built in Chotel Czerwony in the mid-fifteenth century stands out. It is chronologically the first of the remaining ones, built thanks to the efforts of Jan Długosz in Odechów, Szczepanów and Raciborowice. In Kłobuck, Długosz funded the construction of the monastery church of the Canons Regular of the Lateran, which was destroyed during the city's fire. Długosz was also associated with the church at Skałka founded by Casimir the Great, to which he brought the Order of Saint Paul the First Hermit in 1472 [Rożek 1980, pp. 319–323; *Średniowieczny kościół* 2018, pp. 7, 26, 32].

Each of the churches founded by Długosz, although similar in size and spatial arrangement, has a different specificity. It can be assumed that the donor, actively striving for high quality of the work of the construction workshop that was cooperating with him, as well as the form and functional properties of the building, was still experimenting in order to achieve better and

\* dr hab. inż. arch., prof. PK, Politechnika Krakowska, Wydział Architektury

\*\* dr hab. inż. arch., prof. PK, Politechnika Krakowska, Wydział Architektury

\*\*\* dr, Wydział Historyczny Uniwersytetu Jagiellońskiego

\* D.Sc. Ph.D. Eng. Arch. Associate Professor, Faculty of Architecture, Cracow University of Technology

\*\* D.Sc. Ph.D. Eng. Arch. Associate Professor, Faculty of Architecture, Cracow University of Technology

\*\*\* Ph.D., Faculty of History, Jagiellonian University

**Cytowanie / Citation:** Czechowicz Jacek, Bojeś-Białasik Anna, Szyma Marcin. Church in Chotel Czerwony Founded by Jan Długosz: Analysis of Original Architecture against the Background of Nearby Churches. *Wiadomości Konserwatorskie – Journal of Heritage Conservation* 2024, 78:46–61

**Otrzymano / Received:** 31.05.2023 • **Zaakceptowano / Accepted:** 3.02.2024

**doi:** 10.48234/WK78CHOTEL

Praca dopuszczona do druku po recenzjach

Article accepted for publishing after reviews



Ryc. 1. Chotel Czerwony, kościół św. Bartłomieja Apostoła, widok od strony południowo-wschodniej, 2022; fot. J. Czechowicz.  
Fig. 1. Chotel Czerwony, church of St. Bartholomew the Apostle, view from the southeast, 2022; photo by J. Czechowicz.

świętyni drewnianej. Jednak jako budowla murowana wymagał innego rodzaju rozwiązań zarówno technicznych, jak i kompozycyjnych.

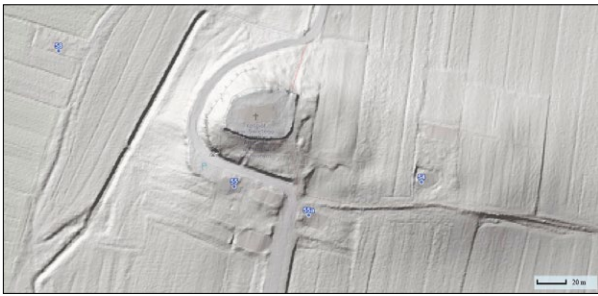
Głównym celem niniejszej pracy jest analiza układu i procesu kształtowania architektonicznej formy pierwszej fundacji Długosza, której powstanie wymagało nie tylko zaangażowania doświadczonego warsztatu budowlanego, lecz także poszukiwania właściwych odniesień. Dążenia średniowiecznych twórców zmierzały zapewne w kierunku zbudowania struktury doskonałej, wpisanej w tradycyjny obraz świątyni tożsamej z miejscem i świadomością związanego z nim społeczeństwa; struktury odpowiadającej aspiracjom wybitnego historyka i duchownego, znanego ze szczególnej dbałości o trwałość oraz poziom techniczny i artystyczny finansowanych budowli [Łuszczkiewicz 1880, s. 60–61].

Metoda badań została oparta na rozpoznaniu architektury świątyni w Chotlu i okolicznych kościołach o średniowiecznej metryce, potencjalnych wzorców dla muratorów Jana Długosza. Każdą ze świątyń poddano pełnej inwentaryzacji architektonicznej w celu opracowania stratygrafii, pozwalającej wyłonić gotycką fazę, odpowiednią dla przeprowadzenia analiz porównawczych. Następnie zbudowano wirtualny model kościoła w Chotlu, umożliwiającą zdefiniowanie zależności kompozycyjnych i formalnych, zaznaczając odrębnym

better results. The form of the church in Chotel Czerwony probably referred to the wooden church that had previously stood there. However, as a brick building, it required a different type of mapping, both technical and compositional.

The main goal of this work is to analyze the layout and process of shaping the architectural form of Długosza's first foundation, whose creation required not only the involvement of an experienced construction crew, but also the search for appropriate references. The aspirations of medieval creators were probably aimed at building a perfect structure, inscribed in the traditional image of the church, identical with the place and the awareness of the society associated with it. A structure that meets the aspirations of an outstanding historian and clergyman, known for his particular attention to the durability and technical and artistic level of the buildings he financed [Łuszczkiewicz 1880, pp. 60–61].

The research method was based on the identification of the architecture of the church in Chotel and nearby churches of medieval origin, potential patterns for Jan Długosza's masons. Each church was subjected to a full architectural survey in order to develop a stratigraphy allowing the identification of a Gothic phase suitable for comparative analyses. Then, a virtual mod-



Ryc. 2. Chotel Czerwony, mapa ukształtowania terenu (lidar); [Polska.geoportat2.pl].

Fig. 2. Chotel Czerwony, terrain map (LiDAR); [Polska.geoportat2.pl].

kolorem hipotetyczną rekonstrukcję pierwotnych elementów. Średniowieczna struktura świątyni zachowała się do dzisiaj w dużym zakresie, choć została zniekształcona, szczególnie poprzez otynkowanie zewnętrznego lica kamiennych murów (ryc. 1).

### Średniowieczna struktura kościoła

Związana z pierwszą fundacją sakralną Długosza miejscowość o dawnej metryce znana była wcześniej jako Kotel lub Hotel Czerwony [Wiśniewski 1927, s. 78]. Interesująca jest wzmianka o rzekomym istnieniu w Chotlu wieży strażniczej zabezpieczonej dokoła wodami przepływającej w pobliżu rzeczki. Wiadomość ta, jakkolwiek przekazana tylko przez miejscową tradycję, zasługuje na uwagę [Kolberg 1885, s. 14].

Pierwsza informacja o wcześniejszym kościele pochodzi z 1244 r. [Kalina 2018, s. 99]. Długosz w *Liber beneficiorum dioecesis Cracoviensis* stwierdza, że jest to parafia stara i zarazem macierzysta dla okolicznych kościołów. Będąc kanonikiem krakowskim i kustoszem wiślickim, gdy odkrył w tej okolicy drewniany i „spróchniały” kościół, zbudował na jego miejscu nowy, murowany z kamienia, który pokrył dachówką i bogato wyposażył [Przeździecki 1864, s. 372].

Z powyższych zapisów można wnioskować, że mamy do czynienia z ważnym lokalnym ośrodkiem centralnym. Drewniany kościół, jak pisał Długosz: macierzysty dla okolicznych, musiał odgrywać dominującą rolę. Jego katastrofalny stan skłonił fundatora do budowy murowanej świątyni.

Interesujące jest położenie kościoła w Chotlu. Znajduje się on na spłaszczonym tarasie górującego nad okolicą kredowego wzgórza o eliptycznym kształcie, o wymiarach ok. 45 x 30 m, wyniesionego 20 m nad podstawę (ryc. 2). Nachylenie stoku od strony zachodniej, najbardziej stromej, wynosi średnio 40°. Dane te wskazują na potencjalnie obronny charakter wzniesienia, co nie wyklucza obecności w tym miejscu warownego założenia, o którym mówią ustne przekazy.

Rok zakończenia budowy świątyni został utrwalony wewnątrz kruchty na umieszczonej nad południowym portalem płycie fundacyjnej otoczonej inskrypcją, której fragment zawiera odnośną datę: „E-FABRICATA-ANO-D-MCCCCL”. Budowla jest niewielka, jej ga-

el of the church was built, enabling the definition of compositional and formal relationships, marking the hypothetical reconstruction of the original elements with a separate color. The medieval structure of the church has been largely preserved until modern times, although it has been distorted, especially by plastering the external face of the stone walls (Fig. 1).

### Medieval church structure

A village of pre-medieval origin associated with Długosz's first religious foundation, previously called Kotel or Hotel Czerwony [Wiśniewski 1927, p. 78]. The information about the alleged existence of a watchtower in Chotel, secured around it by the waters of a nearby river, is an interesting piece of information. Although this account may be connected with local tradition, it deserves attention [Kolberg 1885, p. 14].

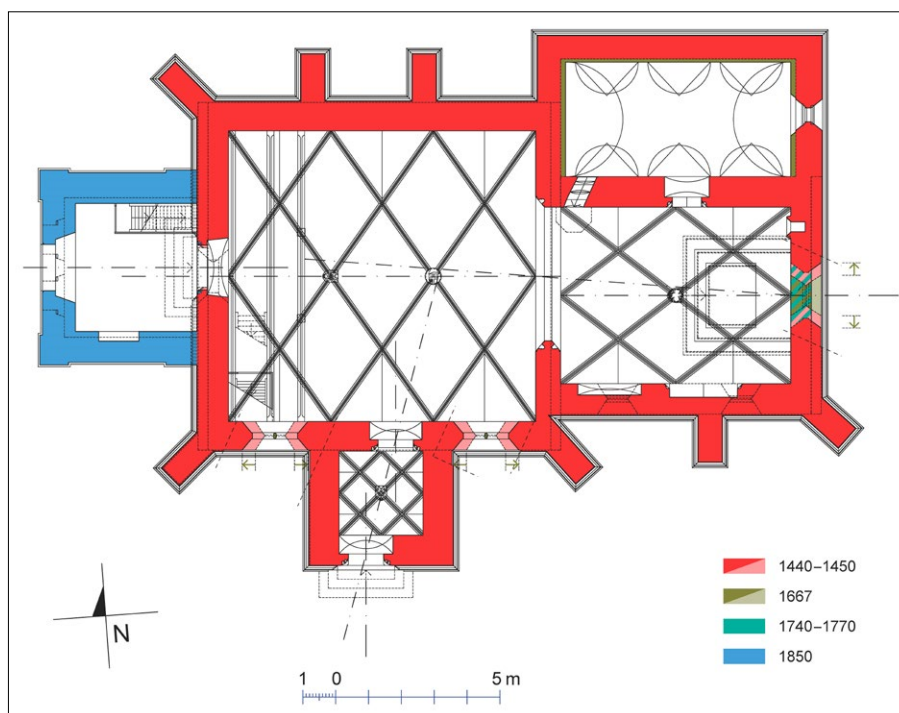
The first mention of the earlier church dates back to 1244 [Kalina 2018, p. 99]. In *Liber beneficiorum dioecesis Cracoviensis*, Długosz states that it is an old parish and at the same time the mother parish for the surrounding churches. Being a canon of Cracow and custodian of Wiślica, he found a wooden and “rotten” church in this place, and built a new one, made of stone, which he covered with roof tiles and furnished richly [Przeździecki 1864, p. 372].

From the above provisions it can be concluded that we are dealing with an important local central center. The wooden church, as Długosz wrote, the parent church of the surrounding area, had to play a dominant role. Its disastrous condition prompted the founder to build a brick church.

The location of the church in Chotel is interesting. It is located on a flattened terrace of an elliptical chalk hill towering over the area, measuring approximately 45 × 30 m, raised 20 m above the base (Fig. 2). The slope on the western side, the steepest, is on average 40°. These data indicate the potentially defensive nature of the hill, which does not exclude the presence of a fortified structure in this place, as mentioned in oral traditions.

The year of completion of the church's construction was recorded inside the porch on a foundation slab placed above the southern portal, surrounded by an inscription, a fragment of which contains the relevant date: “E-FABRICATA-ANO-D-MCCCCL.” The building is small, its dimensions fit into a rectangular outline of only 16 × 19 m. The achievements of Długosz's crew should be appreciated even more, as it created a high-class work in such a small space, containing in a compact form all the necessary attributes that were usually characteristic of each building. larger Gothic church. The main contribution in this respect was made by the founder himself, whose energy and talent led to the creation of a specific construction crew at his exclusive disposal [Rożek 1980, p. 318].

The clear, modular layout the church is noteworthy (Fig. 3). This indicates that the builders, when creat-



Ryc. 3. Kościół św. Bartłomieja Apostoła, stratygrafia; autorem rycin 3–9 jest J. Czechowicz.  
 Fig. 3. Church of St. Bartholomew the Apostle, stratigraphy; Figures 3–9 by J. Czechowicz.

baryt wpisuje się w prostokątny obrys o wymiarach zaledwie 16 x 19 m. Tym bardziej należy docenić dokonania Długoszowego warsztatu, który na tak małej przestrzeni stworzył wysokiej klasy dzieło zawierające w kompaktowym ujęciu wszelkie potrzebne atrybuty, jakimi zwykle cechowała się każda znacznie większa gotycka świątynia. Główne zasługi w tej mierze położył sam fundator, którego energia i talent doprowadziły do powstania swobodnego przedsięwzięcia budowlanego, będącego do jego wyłącznej dyspozycji [Rożek 1980, s. 318].

Uwagę zwraca przejrzysty, modułowy sposób rozplanowania kościoła (ryc. 3). Wskazuje on, że budowniczowie, tworząc podstawę dla kompaktowej, kameralnej formy, dążyli do osiągnięcia geometrii opartej na Euklidesowej zasadzie *ad quadratum*, będącej m.in. wyznacznikiem schematów wielu średniowiecznych katedr [Ramzy 2015, s. 140; Bartoli 2004, s. 129–130]. Jednonawowy korpus o wewnętrznych wymiarach 935 x 884 cm jest niemal kwadratową przestrzenią o charakterze centralnym. Od wschodu nawa łączy się za pośrednictwem ostrołukowej arkady z prostokątnym prezbiterium o wymiarach 700 x 537 cm, co daje proporcje ok. 1 i 1/3 kwadratu. Przylegająca od północy zakrystia, połączona z prezbiterium ostrołukowym portalem, ma wewnętrzne proporcje dwóch kwadratów, a kruchta dostawiona do południowego muru nawy ma idealnie kwadratowy kształt.

Konsekwentną geometryczną systematykę zaburza kilka nieregularnych, ale też wyrafinowanych rozwiązań, mających prawdopodobnie czysto pragmatyczne podłoże. Najbardziej intryguje odsunięcie osi prezbiterium względem korpusu o 60 cm ku południowi, przy czym arkada tęczowa znajduje się dokładnie w połowie

ing the basis for a compact, intimate form, strived to achieve a geometry based on Euclid's principle of *ad quadratum*, which is, among others, a determinant of the patterns of many medieval cathedrals [Ramzy 2015, p. 140; Bartoli 2004, pp. 129–130]. The single-nave body with internal dimensions of 935 × 884 cm is an almost square central space. From the east, the nave is connected via a pointed arcade with a rectangular presbytery measuring 700 × 537 cm, which gives proportions of approximately 1 and 1/3 square. The sacristy adjacent to the north, connected to the presbytery by an ogival portal, has internal proportions of two squares, and the porch attached to the southern wall of the nave has a perfectly square shape.

The consistent geometric systematics is disturbed by several irregular, but also sophisticated solutions, probably having a purely pragmatic basis. What is most intriguing is the shift of the axis of the presbytery in relation to the nave by 60 cm to the south, with the chancel arcade located exactly in the middle of the eastern wall of the nave. At the same time, the northern wall of the presbytery is flush with the inner perimeter of the chancel arch, and the opposite wall is adjacent to the corner of the diagonal buttress cut into the outer wall. In turn, the western portal is moved north from the facade axis by 25 cm, thanks to which, after entering the nave, the line of sight towards the altar cuts in half the chancel arcade, giving the impression of perspective balance.

The reason for the asymmetry of the presbytery may have been the need to designate appropriate space for a rectangular sacristy, which was, as a result, modu-

ściany wschodniej nawy. Zarazem północna ściana prezbiterium licuje się z wewnętrznym obwodem tęczy, a przeciwniegi dochodzi do wciętego w zewnętrzny mur narożnika diagonalnej przypory. Z kolei portal zachodni przesunięty jest na północ od osi fasady o 25 cm, dzięki czemu po wejściu do nawy linia spojrzenia w kierunku ołtarza przecina w połowie arkadę tęczową, dając wrażenie perspektywicznej równowagi.

Powodem asymetrii prezbiterium mogła być potrzeba wyznaczenia odpowiedniej przestrzeni dla prostokątnej zakrystii, która w rezultacie została modularnie zintegrowana ze świątynią – długością dorównuje prezbiterium, natomiast w połowie jej szerokości przypada oś północnego muru nawy.

Portal łączący prezbiterium z zakrystią jest przesunięty od osi prezbiterium ku wschodowi. Nad nim umieszczono małą wnękę zwieńczoną łukiem dwuramiennym, z płaskorzeźbą św. Stefana króla, jednego z trzech patronów świątyni [Kalina 2018, s. 99, 321; Wiśniewski 1927, s. 80]. W rejonie, gdzie ściana północna prezbiterium dochodzi do arkady tęczowej, w grubości muru umieszczono strome schody w wąskim, skośnym korytarzyku o szerokości zaledwie 54 cm, które prowadzą na ambonę, obecnie barokową. Schody dostępne są od strony zakrystii.

Południowa ściana prezbiterium zawiera dwie płytkie wnęki, z których wschodnia, na planie 206 x 41 cm, zwieńczona ostrołukiem zbudowanym z profilowanych kamiennych ciosów, jest w literaturze przedmiotu określana jako wnęka na oleje święte [Quirini-Popławski 2016, s. 271]. Interpretację taką wykluczają jej bardzo duże rozmiary (wysokość znacznie przekracza 2 m) i powiązanie z poziomem użytkowym prezbiterium przy braku podziałów wewnętrznych czy śladów osadzenia półek i zamknięcia (drzwi, kraty). Kształt, rozmiary i lokalizacja płyciny – w najbliższym sąsiedztwie głównego ołtarza, w południowej ścianie prezbiterium – jednoznacznie wskazują, że znajdowało się w niej siedzisko dla celebransa i jego asysty: diakona i subdiakona (niem. *Dreisitz, Levitenstuhl*) [Loose 1931, s. 11]. Drugą wnękę, znacznie niższą i zamkniętą łukiem odcinkowym, a przy tym położoną bliżej nawy, zatem lepiej widoczną dla wiernych, można interpretować jako miejsce przeznaczone na aranżację Grobu Pańskiego w okresie wielkanocnym. Niewykluczone, że plecy wnęki pokrywało niegdyś malowidło o treści pasyjnej i eucharystycznej, jak w wielu innych podobnych przypadkach [Uličný 2023, s. 221–223].

Po lewej stronie ściany wschodniej znajduje się prostokątna wnęka sakramentarium otoczona kamienną opaską z profilami załamanyymi w nadprożu, zwieńczona filigranowym baldachimem mocowanym wspornikowo w murze<sup>1</sup>.

Dwa portale kruchty ustawiono nieregularnie względem jej kwadratowego planu. Zewnętrzny portal dosunięto do zachodniego narożnika kruchty, a wewnętrzny do wschodniego, w wyniku czego ich wzajemne przesunięcie wynosi 90 cm. Trudno doszukać się uzasadnienia takiego rozwiązania, albowiem kruch-

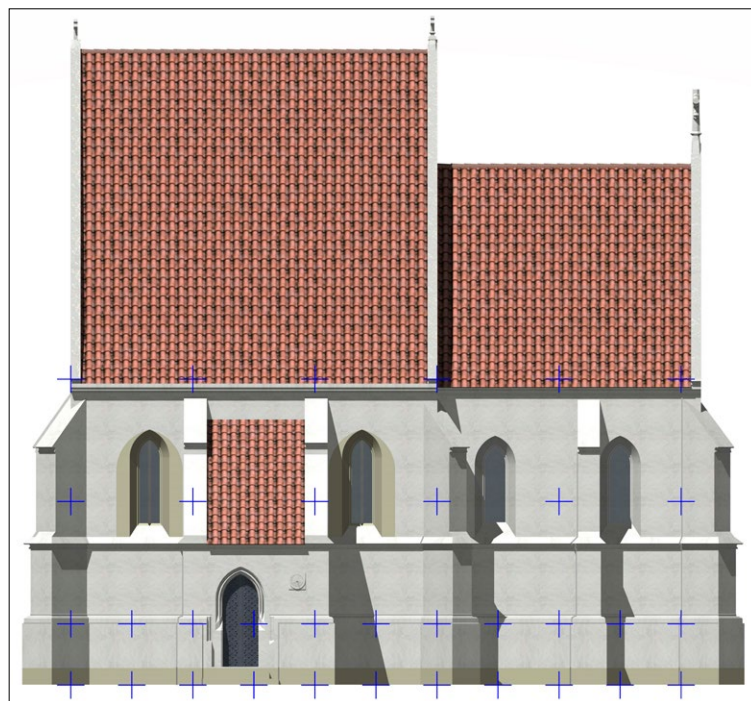
larly integrated with the church—its length is as long as the presbytery, while half of its width is the axis of the northern wall of the nave.

The portal connecting the presbytery with the sacristy is moved from the axis of the presbytery towards the east. Above it there is a small niche topped with a two-armed arch, with a bas-relief of St. Stephen the King, one of the three patrons of the church [Kalina 2018, pp. 99, 321; Wiśniewski 1927, p. 80]. In the area where the northern wall of the presbytery reaches the chancel arcade, there are steep stairs in the thickness of the wall in a narrow, diagonal corridor, only 54 cm wide, which lead to the pulpit, currently in the Baroque style. The stairs are accessible from the sacristy.

The southern wall of the presbytery contains two shallow recesses, the eastern one of which, on a plan of 206 × 41 cm, topped with a pointed arch made of profiled stone blocks, is referred to in the literature as a recess for holy oils [Quirini-Popławski 2016, p. 271]. Such an interpretation is ruled out by its very large dimensions (the height significantly exceeds 2 m) and its connection with the usable level of the presbytery in the absence of internal divisions or traces of shelves and closures (doors, grates). The shape, size and location of the panel—in the immediate vicinity of the main altar, in the southern wall of the presbytery—clearly indicate that there was a seat for the celebrant and his assistant: a deacon and subdeacon (German: *Dreisitz, Levitenstuhl*) [Loose 1931, p. 11]. The second niche, much lower and closed with a segmental arch, and located closer to the nave, therefore more visible to the faithful, can be interpreted as a place intended for the arrangement of the Lord's Tomb during Easter. It is possible that the back of the niche was once covered with a painting with Passion and Eucharistic content, as in many other similar cases [Uličný 2023, pp. 221–223]. On the left side of the eastern wall there is a rectangular sacramentary niche surrounded by a stone band with profiles broken in the lintel, topped with a light canopy mounted with corbels in the wall.<sup>1</sup>

The two portals of the porch were placed irregularly in relation to its square plan. The outer portal was moved to the western corner of the porch, and the inner one to the eastern corner, as a result of which their mutual offset is 90 cm. It is difficult to find a justification for such a solution, because the porch is located in the middle of the nave and there was no obstacle to maintaining the balance of the entire system, especially since there is a symmetrical foundation plaque above the internal portal. Perhaps the intention was to avoid an axial enfilade in order to direct the entrance line to the area of the rood arcade or to obtain more space at opposite corners of the porch.

The portals of the porch and sacristy are framed with stonework designed in a manner typical of late Gothic: starting from the basic rectangular block, a sequence of chamfers and chamfers gradually develops upwards, creating a crystal system of triangles, parallelograms and trapezoids. Only from the highest oblique



Ryc. 4. Elewacja południowa, rekonstrukcja fazy gotyckiej z analizą proporcji.

Fig. 4. Southern facade, reconstruction of the Gothic phase with analysis of proportions.

ta znajduje się w połowie korpusu nawowego i nie było przeszkody w utrzymaniu równowagi całego układu, zwłaszcza że nad wewnętrznym portalem widnieje tablica erekcyjna wmurowana symetrycznie. Może chodziło o intencjonalne uniknięcie osiowej amfilady w celu skierowania linii wejścia w rejon arkady tęczywej lub uzyskanie większej przestrzeni przy przeciwnych narożnikach kruchty.

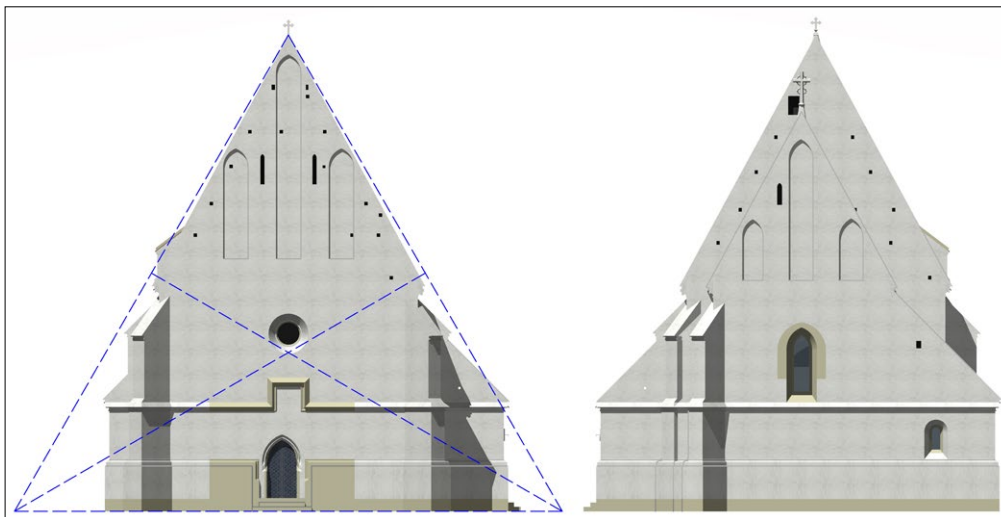
Portale kruchty i zakrystii obramowane są kamieniarką opracowaną w charakterystyczny dla schyłkowego gotyku sposób: począwszy od bazowego prostokątnego ciosu, stopniowo rozbudowuje się ku górze sekwencją sfazowań i skosów tworzących kryształowy układ trójkątów, równoległoboków i trapezów. Dopiero z najwyższej położonego skośnego ścięcia wyłaniają się typowe, wklęsło-wypukłe profilowania stanowiące oprawę górnej części portalu.

Nawa, prezbiterium i kruchta nakryte są sklepieniami sieciowymi z żebrami o podwójnych wklęsłych profilach, tworzących układ rombów wysklepków. Podstawy żeber wnikają w mur bez pośrednictwa wsporników. Zwornik sklepienia w prezbiterium dekorowany jest herbem Korony – Orzeł Polski, a w nawie – herbem Dębno. W pozostałych dwóch przecięciach żeber umieszczono bez zworników wyłącznie kamienne tarcze z herbem Wieniawa – po jednym w nawie i w kruchcie. Geometria późnogotyckich sklepień przypomina układ kolebkowy z ostrołukowymi lunetami, które rozpięto pomiędzy dolnymi odcinkami żeber. Zakrystia nakryta jest sklepieniem nowożytnym – kolebkowym z lunetami. Z każdej strony oparcia kolebki znajdują się trzy lunety, co nawiązuje do układu ostrołukowych lunet w nawie<sup>2</sup>.

cut do the typical concave-convex profiles emerge, framing the upper part of the portal. The nave, chancel and porch are covered with net vaults with ribs with double concave profiles, creating a system of rhomboid vaults. The bases of the ribs penetrate the wall without the use of brackets. The keystone of the vault in the presbytery is decorated with the coat of arms of the Crown—Polish Eagle, and in the nave—with the coat of arms of Dębno. In the remaining two intersections of the ribs, without keystones, only stone shields with the Wieniawa coat of arms were placed—one in the nave and in the porch. The geometry of late Gothic vaults resembles a barrel arrangement with ogival lunettes stretched between the lower sections of the ribs. The sacristy is covered with a modern barrel vault with lunettes. There are three lunettes on each side of the cradle backrest, which refers to the arrangement of ogival lunettes in the nave.<sup>2</sup>

The church has prominent buttresses with a step integrated with the intermediate cornice. Diagonal buttresses stand in three corners of the nave (in the north-east there is a sacristy) and in the south-east corner of the chancel. The arrangement of the intermediate buttresses does not exactly correspond to the resistance of the vault ribs, because from the outside they were compositionally adapted to the rhythm of the facade divisions. A porch was inserted between the southern intermediate buttresses of the nave, integrating them with the common face of the side walls.

The nave is illuminated by two ogival windows in the southern wall. In the western wall above the choir there was an oculus, later bricked up as a result of the addition of a porch-belfry to the western facade—in



Ryc. 5. Elewacja zachodnia i wschodnia, rekonstrukcja fazy gotyckiej z analizą proporcji.

Fig. 5. Western and eastern facades, reconstruction of the Gothic phase with analysis of proportions.

Kościół ma wydatne przypory z uskokiem zintegrowanym z gzymsem pośrednim. Przypory diagonalne stoją w trzech narożnikach nawy (w północno-wschodnim znajduje się zakrystia) i w południowo-wschodnim rogu prezbiterium. Ustawienie przypór pośrednich nie odpowiada dokładnie oporom żeber sklepiennych, gdyż od zewnątrz dostosowano je kompozycyjnie do rytmiki podziałów elewacyjnych. Pomiędzy południowe przypory pośrednie nawy wstawiono kruchtę, integrującą się z nimi wspólnym licem bocznych murów.

Nawę doświetlają dwa ostrołukowe okna w południowej ścianie. W zachodniej ścianie ponad chórem znajdował się oculus, później zamurowany wskutek dobudowy kruchty-dzwonnicy do zachodniej fasady – neogotyckiej w roku 1850 lub wcześniejszej, barokowej. Na piętrze dzwonnicy widoczne jest rozglifione zagłębienie wypełnionego murem oculusa. Z powodu utraty światła dziennego od zachodu okna nawy zostały przypuszczalnie wtórnie poszerzone w celu lepszego oświetlenia wnętrza.

Dwa rozglifione okna doświetlają od południowej strony prezbiterium. Ich obwód ma proporcje spójne z zachowanymi trzema gotyckimi portalami. Podobne okno znajdowało się zapewne w osi wschodniej ściany prezbiterium, lecz zamurowano je z uwagi na budowę barokowego ołtarza. Od zewnątrz widoczne jest wprawdzie szerokie rozglifione obramienie okna, lecz mogło być ono wtórnie powiększone, podobnie jak w Długoszowym kościele w Odechowie.

Wschodnie ściany prezbiterium i zakrystii stanowią jednolitą płaszczyznę. Okno umieszczone w ścianie wschodniej zakrystii ma stylistykę romańską. Jest półkolistie nakryte, głębiej rozglifione od okien prezbiterium, a szerokość wewnętrznego przewężenia wynosi zaledwie 42 cm. Od strony północnej świątynia nie ma okien.

Geometria planu zdecydowała o wyważonym i zwartym charakterze bryły. Znaczej wysmukłości całemu układowi nadają strome dachy nachylone pod kątem 62°, wąskie, wysokie portale, okna i blendy w szczytach

the Gothic Revival style—in 1850 or an earlier, Baroque one. On the first floor of the bell tower, a carved recess of the bricked-up oculus is visible. Due to the loss of daylight from the west, the nave windows were probably secondarily widened to better illuminate the interior.

Two splayed windows illuminate the southern side of the presbytery. Their perimeter has proportions consistent with the three preserved Gothic portals. A similar window was probably located in the eastern axis of the presbytery wall, but it was bricked up due to the construction of the Baroque altar. Although a wide splayed window frame is visible from the outside, it could have been enlarged, similarly to the Długosz church in Odechów.

The eastern walls of the presbytery and sacristy constitute a uniform surface. The window located in the eastern wall of the sacristy has a Romanesque style. It is covered in a semicircular shape, with deeper embellishments than the chancel windows, and the width of the internal narrowing is only 42 cm. There are no windows on the northern side of the church.

The geometry of the plan determined the balanced and compact character of the building. The entire system is significantly slender thanks to steep roofs inclined at an angle of 62°, narrow, high portals, windows and blinds in the gables, and buttresses with a small intermediate step covered with ashlar at an angle of 45°. Additional compositional coherence is ensured by placing the roofs of the buttresses and the roofs of the sacristy and porch just below the profiles of the appropriate cornices, placing the cornices of the main roofs at the same height and surrounding the whole structure with an intermediate cornice and foundation.

Modularity resulting from the ad quadratum principle can also be seen in facade systems. Especially in the southern facade, the appropriate square modules seem to determine such relationships as: the rhythm of the buttresses, the proportions of the walls, the triaxial-

oraz przypory z niewielkim uskokiem pośrednim nakryte ciosami o kącie nachylenia 45°. Dodatkową spójność kompozycyjną zapewnia oparcie daszków przypór i dachów zakrystii i kruchty tuż pod profilami odpowiednich gzymsów, umieszczenie na jednakowej wysokości gzymsów głównych dachów oraz otoczenie całości gzymsem pośrednim i podmurówką.

Modularność wynikająca z zasady *ad quadratum* można zauważyć także w układach elewacyjnych. Szczególnie w elewacji południowej odpowiednie kwadratowe moduły wydają się decydować o takich zależnościach jak: rytmika przypór, proporcje ścian, trójosiowość korpusu, dwuosiowość prezbiterium, poziom cokołu czy nawet przybliżone rzędne kalenic (ryc. 4). Z tej rytmiki wyłamuje się pośrednia przypora prezbiterium oraz okna i wspomniany wyżej portal. Wydaje się, że kompozycyjne przesunięcie pośredniej przypory prezbiterium ku wschodowi było podyktowane potrzebą umieszczenia jej w połowie odległości pomiędzy frontami sąsiednich przypór diagonalnych, natomiast ustawienie okien musiało odpowiadać wewnętrznemu układowi przeszł sklepiennych.

Obrys fasady zachodniej mieści się w polu trójkąta równobocznego. Prostokątna część ujęta diagonalnymi przyporami zwieńczona jest równoramiennym szczytem, którego spadki przekraczają nieznacznie kąt 60°, co optycznie zwiększa wysmukłość całego układu podkreślona wąskimi wysokimi blendami, których ostrołuki dochodzą do obwodu szczytu. Umieszczony osiowo oculus znajduje się niewiele ponad geometrycznym środkiem kompozycyjnego trójkąta (ryc. 5).

Gzyms pośredni, niezachowany w środkowej części, załamywał się zapewne nad portalem zachodnim, otaczając płytę z herbem fundatora – Wieniawę, jak w innych kościołach Długoszowych. W rejonie wejścia nie zachowała się też podmurówka, której układ mógł przypominać widoczny przy południowym wejściu – z profilami załamanymi po bokach portalu wzdłuż pionowych krawędzi, wnijkającymi następnie w trójkątny skos ścienia narożnika.

Nieznaczne odsunięcie zachodniego portalu w kierunku północnym, niezależnie od potencjalnych korekt perspektywy wnętrza, zapewniło nieco więcej miejsca dla jednobiegowych drewnianych schodów prowadzących na chór muzyczny, zapewne o dłuższym biegu niż obecne. Istniejący dziś drewniany chór pochodzi z 1880 r., lecz jego lokalizacja i wymiary sugerują pierwotny układ z możliwością użycia wcześniejszych elementów w postaci belek o znacznym przekroju, profilowanych w stylistyce gotyckiej [Kalina 2018, s. 101; *Sprawozdania* 1907, s. CCLVI].

Od strony wschodniej, na tle konturu nawy, na pierwszy plan wysuwa się asymetryczny układ połączonych fasad prezbiterium i zakrystii (ryc. 5). Szczyt prezbiterium wypełniony jest blendami, jak w elewacji zachodniej. Poniżej znajdowało się pierwotne, zapewne ostrołukowe wąskie okno z parapetem zintegrowanym z gzymsem pośrednim. Umieszczone między cokołem a gzymsem pośrednim półkuliście nakryte małe okno

ity of the body, the biaxiality of the chancel, the level of the plinth and even the approximate levels of the ridges (Fig. 4). The intermediate buttress of the presbytery, as well as the windows and the portal mentioned above, break away from this rhythm. It seems that the compositional shift of the intermediate buttress of the chancel towards the east was dictated by the need to place it halfway between the fronts of the adjacent diagonal buttresses, while the arrangement of the windows had to correspond to the internal arrangement of the vault bays.

The outline of the western facade is within the area of an equilateral triangle. The rectangular part, framed by diagonal buttresses, is topped with an isosceles gable, the slopes of which slightly exceed the angle of 60°, which optically increases the slenderness of the entire system, emphasized by narrow, high blinds, the ogival arches of which extend to the perimeter of the gable. The axially placed oculus is located just above the geometric center of the compositional triangle (Fig. 5).

The intermediate cornice, not preserved in the central part, probably broke over the western portal, surrounding the slab with the founder's coat of arms—Wieniawa—as in other Długosz churches. There is no foundation in the area of the entrance, the layout of which may have resembled that seen at the southern entrance—with profiles bent on the sides of the portal along the vertical edges, then penetrating into the triangular angle of the corner cut.

A slight shift of the western portal towards the north, regardless of potential adjustments to the interior perspective, provided slightly more space for a single-flight wooden staircase leading to the music choir, probably with a longer flight than the current one. The wooden choir that exists today dates back to 1880, but its location and dimensions suggest the original arrangement with the possibility of using earlier elements in the form of beams with a significant cross-section, profiled in the Gothic style [Kalina 2018, p. 101; *Reports* 1907, p. CCLVI].

On the eastern side, against the contour of the nave, the asymmetrical arrangement of the connected facades of the presbytery and sacristy comes to the fore (Fig. 5). The gable of the chancel is filled with blends, as in the western facade. Below there was an original, probably narrow ogival window with a sill integrated with an intermediate cornice. The small sacristy window, placed between the plinth and the intermediate cornice, covered with a semi-circle, differs significantly in style and form from the other ogival windows of the church.

The tops of the peaks are crowned with stone crosses. Particularly interesting are the two placed on the nave, with arms with club ends. On the northern side of the nave, a stone dormer with a rectangular opening topped with a profiled lintel, covered with a shed roof, cuts into the roof slope. Its function was probably purely technical (construction crane?). A functionally similar dormer, but made of brick, topped with a gable, has survived in the Holy Trinity Church in Cracow in



zakrycia zdecydowanie odróżnia się stylem i formą od pozostałych ostrołukowych okien świątyni.

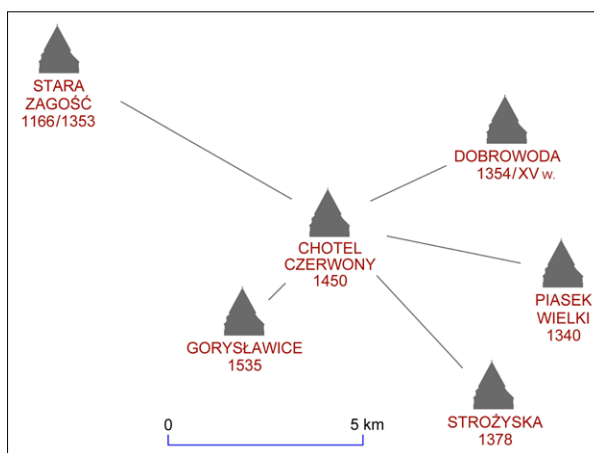
Wierzchołki szczytów wieńczą kamienne krzyże. Szczególnie interesujące są dwa umieszczone na korpusie nawowym, z ramionami mającymi treflowe zakończenia. Od północnej strony nawy w połąc dachową wcinia się kamienna lukarna z prostokątnym otworem zwieńczonym profilowanym nadprożem, nakryta dachem pulpitowym. Jej funkcja była zapewne czysto techniczna (dźwig budowlany?). Podobna funkcjonalnie lukarna, lecz ceglana, zwieńczona szczytem, zachowała się w krakowskim kościele Świętej Trójcy w północnej ścianie XIII-wiecznego prezbiterium [Bojęś-Białasik et al. 2022, s. 287].

### Kościół św. Bartłomieja Apostoła na tle okolicznych świątyni

Architektura kościołów parafialnych budowanych na prowincji w XV i XVI w. nawiązywała do fundacji Kazimierzowskich [Węclawowicz 1995, s. 73]. Tym założeniom odpowiadają także kościoły położone wokół Chotla Czerwonego, tworząc spójną kompozycyjnie grupę gotyckich świątyni wznoszonych w przeciągu blisko dwóch stuleci (ryc. 6)<sup>3</sup>. Niebagatelne znaczenie miało też niedalekie sąsiedztwo Wiślicy, ważnego miasta Królestwa Polskiego w XIV i XV stuleciu [Kadłuczka 2019, s. 12]. Gotycka przebudowa tamtejszej kolegiaty odbywała się niemal równocześnie z budową okolicznych kościołów parafialnych. Jej zredukowaną formę widzimy na płycie fundacyjnej, umieszczonej nad portalem południowym. Model ten w ogólnym zarysie odpowiada strukturze tychże kościołów, których zarówno architektura, jak i układ przestrzenny mają wiele wspólnych cech.

W ograniczonym zakresie zachowała się gotycka forma kościoła św. Katarzyny w Piasku Wielkim. Na przełomie wieków XIX i XX miała tu miejsce przebudowa w stylistyce neogotyckiej i neoromańskiej, zniekształcająca pierwotny układ. Zachowane struktury gotyckie, których odpowiedniki pojawiły się ponad sto lat później w kościele w Chotlu, są następujące: korpus nawowy z węższym prezbiterium i zakrystią od północy; wydatna profilowana podmurówka i gzyms pośredni zintegrowany z uskokami przypór i parapetami okien; jednakowy poziom gzymsów prezbiterium i nawy; daszki przypór i dach zakrystii oparte tuż pod gzymsem wieńczącym; kompozycja flankowanej diagonalnymi przyporami fasady zachodniej z portalem i oculusem; podział przyporami bocznych elewacji nawy na trzy moduły oraz dodatkowe wejście na środku elewacji południowej. Nie wszystkie elementy odwzorowano w Chotlu, ponieważ prezbiterium kościoła w Piasku Wielkim jest trójbocznie zamknięte, a korpus był pierwotnie dwunawowy, o czym świadczy zapis z wizytacji w 1748 r., w którym zaznaczono, że „dawne sklepienie runęło, a dwa mury filary wspierają sufit” [Wiśniewski 1929, s. 198].

Dwunawowy kościół Wniebowzięcia NMP w sąsiednich Strożyskach miał również wielobocznie za-



Ryc. 6. Kościoły parafialne w rejonie Chotla Czerwonego z datowaniem średniowiecznych faz.

Fig. 6. Parish churches in the Chotel Czerwony region dating back to the medieval phases.

the northern wall of the thirteenth-century presbytery [Bojęś-Białasik et al. 2022, p. 287].

### Church of St. Bartholomew the Apostle against the background of nearby churches

The architecture of parish churches built in the provinces in the fifteenth and sixteenth centuries referred to the Casimirian foundations [Węclawowicz 1995, p. 73]. The churches located around Chotel Czerwony also meet these assumptions, creating a compositionally coherent group of Gothic churches built over nearly two centuries (Fig. 6).<sup>3</sup> The nearby vicinity of Wiślica, an important city in the Kingdom of Poland in the fourteenth and fifteenth centuries, was also of great importance [Kadłuczka 2019, p. 12]. The Gothic remodeling of the local collegiate church took place almost simultaneously with the construction of nearby parish churches. We can see its reduced form on the foundation slab, placed above the southern portal. This model generally corresponds to the structure of these churches, whose architecture and spatial arrangement have many common features.

The Gothic form of the church of St. Catherine in Piasek Wielki has been preserved to a limited extent. At the turn of the nineteenth and twentieth centuries, it was rebuilt in the Gothic Revival and Romanesque revival styles, distorting the original layout. The preserved Gothic structures, whose equivalents appeared over a hundred years later in the church in Chotel, are as follows: a corps with a narrower chancel and sacristy from the north; prominent profiled foundation and intermediate cornice integrated with buttress steps and window sills; same level of cornices in the chancel and nave; buttress roofs and the sacristy roof based just below the crowning cornice; composition of the western facade flanked by diagonal buttresses with a portal and oculus; division of the side facades of the nave into three modules by buttresses and an additional entrance in the middle of the southern facade. Not all elements

mknięte prezbiterium – według opisu z 1929 r. „zakończony absydą” [Wiśniewski 1929, s. 266]. Pod koniec XIX w. nastąpiła rozbudowa części wschodniej, pociągająca likwidację prezbiterium z zakrystią. Uwagę zwracają podobne układy występujące w Chotlu: niemal kwadratowy plan i wysmukła bryła korpusu nawowego oraz struktura podmurówki, gzymasu pośredniego i przypór. Niewielkie przesunięcie arkady tęczowej w kierunku południowym może wskazywać, że również tutaj prezbiterium zbudowano asymetrycznie względem nawy. Natomiast z uwagi na przylegającą od zachodu wieżę nad portalem nie występuje oculus, nie ma też południowego wejścia, boczne elewacje posiadają jedną przyporę pośrednią, a widoczne lico muru zakrystii wskazuje, że jej dach opierał się bezpośrednio pod gzymsem prezbiterium.

Więcej odpowiedników występujących w chotelskiej świątyni ma kościół św. Marii Magdaleny w Dobrowodzie. Do jednonawowego korpusu przylega węższe, prosto zamknięte prezbiterium przesunięte w kierunku południowym; zakrystię doświetla jedno okno w elewacji wschodniej zintegrowanej ze ścianą szczytową prezbiterium; od północy okien nie ma, natomiast od strony południowej elewację nawy doświetlają trzy okna wstawione między przypory narożne i pośrednie, a pod środkowym występuje dodatkowe wejście; całość otoczona jest podmurówką i gzymsem pośrednim; profile wieńczące podmurówki załamują się po bokach portalu zachodniego; gzymсы nawy i prezbiterium są na tej samej wysokości; w osi fasady zachodniej flankowanej diagonalnymi przyporami znajduje się portal, nad nim oculus (niezachowany) i wieńczący układ trzech wysokich blend. Ponad portalem umieszczono płytę z herbami obramowaną od góry i po bokach załamanym gzymsem pośrednim. Wierzchołki wysmukłych szczytów akcentują kamienne krzyże z treflowo zakończonymi ramionami, natomiast kamienne obramienie szczytu prezbiterium ma poziome sięgacze wcinające się w wątek muru, jak w kościele w Chotlu.

Nawę kościoła w Dobrowodzie przykrywa sklepienie sieciowe, którego układ i profilowanie są całkowicie inne niż w prezbiterium. Może być od niego późniejsze, ponieważ tego typu rozwiązania zaczęły się upowszechniać w Europie Środkowej w ostatniej tercji XIV w. [Prix 2016, s. 6]. Wydaje się, że sklepienie nawy istniało już w czasie budowy kościoła w Chotlu, albowiem profile żeber w obydwu świątyniach są porównywalne. Po lewej stronie ołtarza znajduje się wnęka sakramentarium, a wejście na ambonę umieszczoną po lewej stronie arkady tęczowej prowadzi z zakrystii, schodami w grubości muru.

Intrygujący w konfrontacji z Długoszową świątynią jest kościół św. Jana Chrzciciela w Starej Zagości. Jego metryka sięga XII w. i wiąże się z założeniem klasztoru joannitów, fundowanego przez Henryka Sandomierskiego w latach 1154–1166 [Sikora 2004, s. 146]. Rozpoznanie faz budowy kościoła umożliwiły badania architektoniczne w 1962 r. [Dąbrowska et al. 1963, s. 161–170]. Rozbudowy dokonane w XIV, XV i XX

were reproduced in Chotel, because the presbytery of the church in Piasek Wielki is closed on three sides, and the corps was originally two-nave, as evidenced by the entry from the visitation in 1748, which noted that “the former vault collapsed, and two brick pillars support the ceiling” [Wiśniewski 1929, p. 198].

The two-nave church of the Assumption of the Blessed Virgin Mary in neighboring Strożyska also had a polygonal chancel—according to the description from 1929, “ended with an apse” [Wiśniewski 1929, p. 266]. At the end of the nineteenth century, the eastern part was expanded, which resulted in the liquidation of the presbytery and sacristy. Similar arrangements occurring in Chotel are noteworthy: an almost square plan and slender shape of the nave, as well as the structure of the foundation, intermediate cornice and buttresses. A slight shift of the chancel arcade towards the south may indicate that here too the chancel was built asymmetrically in relation to the nave. However, due to the tower adjacent to the west, there is no oculus above the portal, there is no southern entrance, the side elevations have one intermediate buttress, and the visible face of the sacristy wall indicates that its roof rest directly under the chancel cornice.

The church of St. Mary Magdalene in Dobrowoda has more equivalents to the Chotel church. Adjacent to the single-nave body is a narrower, straight-ended presbytery moved towards the south; the sacristy is illuminated by one window in the eastern facade integrated with the gable wall of the presbytery; there are no windows on the north side, while on the south side the nave facade is illuminated by three windows inserted between the corner and intermediate buttresses, and there is an additional entrance under the middle one; the whole is surrounded by a foundation and an intermediate cornice; the profiles crowning the foundations bend on the sides of the western portal; the cornices of the nave and chancel are at the same height; in the axis of the western facade, flanked by diagonal buttresses, there is a portal, above it an oculus (not preserved) and a system of three high blind windows. Above the portal there is a slab with coats of arms, framed from above and on the sides by a bent intermediate cornice. The tops of the slender gables are accentuated by stone crosses with club-ended arms, while the stone framing of the presbytery gable has horizontal extensions cutting into the thread of the wall, as in the church in Chotel.

The nave of the church in Dobrowoda is covered with a net vault, the arrangement and profiling of which is completely different than in the presbytery. It may be later, because this type of solutions began to become popular in Central Europe in the last third of the fourteenth century [Prix 2016, p. 6]. It seems that the nave vault already existed during the construction of the church in Chotel, because the profiles of the ribs in both churches are comparable. On the left side of the altar there is a sacramentary recess, and the entrance to the pulpit located on the left side of the



Ryc. 7. Kościół św. Bartłomieja Apostoła, prezbiterium z rekonstrukcją okna, zwieńczenia sakramentarium i pierwotnego poziomu posadzki.

Fig. 7. Church of St. Bartholomew the Apostle, the presbytery with the reconstruction of the window, the top of the sacramentarium and the original floor level.

stuleciu radykalnie zmieniły charakter świątyni. Jednak po przeprowadzonych w latach 60. badaniach wykazano średniowieczne struktury, w tym romańskie, które zachowały się, ponieważ podczas powiększania kościoła w ramach fundacji Kazimierzowskiej utrzymano XII-wieczne partie, co z dzisiejszego punktu widzenia można uznać za precedens [Pajor 2015, s. 137].

Romańsko-gotyckie kompozycje kościoła: trójosiowa rytmika nadbudowanych romańskich bocznych elewacji, obecność południowego wejścia w środkowej osi, oparcie parapetów wąskich wysmukłych okien na gzymsie pośrednim, zastosowanie wysokiej, masywnej podmurówki, a także jednakowy poziom gzymsów nawy i węższego prezbiterium, mogły stanowić dla Długoszewskiego warsztatu ważne, jeśli nie podstawowe odniesienie. Również wewnątrz zauważa się zbliżone struktury: otoczone profilowaniem wnęki w prezbiterium, sakramentarium z ozdobną oprawą, ostrołukowy portal zakrystii o charakterystycznych proporcjach i formie kamieniarki, romańskie okno oraz układ gotyckiej (niezachowanej) zakrystii zintegrowanej długością z prostokątną częścią prezbiterium.

Gotycką fasadę zachodnią zburzono w czasie XX-wiecznej rozbudowy, lecz można zakładać, że była flankowana wydatnymi diagonalnymi przyporami w na-

chancel arcade leads from the sacristy, via stairs in the thickness of the wall.

Intriguing in comparison to the Długosz church is the church of St. John the Baptist in Stara Zagość. Its records date back to the twelfth century and are associated with the founding of the Hospitaller monastery, founded by Henryk Sandomierski in the years 1154–1166 [Sikora 2004, p. 146]. The identification of this church's construction phases was made possible by an architectural investigation in 1962 [Dąbrowska, Michałowski et al. 1963, pp. 161–170]. Extensions made in the fourteenth, fifteenth and twentieth centuries radically changed the character of the church. However, after research carried out in the 1960s, medieval structures were exposed, including Romanesque ones, which were preserved because during the expansion of the church as part of the Casimir foundation, the twelfth-century parts were maintained, which from today's point of view can be considered a precedent [Pajor 2015, p. 137].

The Romanesque-Gothic compositions of the church: the triaxial rhythm of the built-up Romanesque side facades, the presence of the southern entrance in the central axis, the sills of the narrow slender windows resting on an intermediate cornice, the use of a high, massive foundation, as well as the same level of the cornices of the nave and the narrower presbytery, could have constituted Długosz's workshop an important if not essential reference. Also inside, there are similar structures: a niche in the presbytery surrounded by profiling, a sacramentarium with a decorative setting, an ogival sacristy portal with characteristic proportions and form of stonework, a Romanesque window and the layout of a Gothic (not preserved) sacristy integrated in length with the rectangular part of the presbytery.

The Gothic western facade was demolished during the twentieth-century extension, but it can be assumed that it was flanked by prominent diagonal buttresses in the corners and had an ogival portal with a characteristically broken foundation on the sides, and above it an oculus and a slender gable filled with blends. The trefoiled ends of the stone crosses in Chotel may be a copy of the original ones that could have crowned the church in Zagość—associated with the Hospitaller Order [Czachorowska, Wasilewska 2018, p. 82]. A specific reconfiguration of the club arrangement of the cross finial can be seen in the arcades of the Romanesque frieze of the chancel wall of the church in Zagość, which contain three semicircles arranged in a cross shape.

Church of St. Lawrence in Gorzysławice was built in 1535 on the site of earlier wooden churches from 1325 and 1430 [Wiśniewski 1927, p. 461]. Regardless of the proximity of the Wiślica collegiate church, it seems that the churches in Chotel and Dobrowoda, more appropriate in size and form, could have been a model for the builders of the early modern era, who used the first solutions of Renaissance art, but were still based on Gothic traditions. The body consisting of a slender

rożnikach i posiadała ostrołukowy portal z dochodzącą po bokach charakterystycznie załamana podmurówka, a powyżej oculus i wysmukły szczyt wypełniony blendami. Treflowe (trójlistne) zakończenia kamiennych krzyży w Chotlu mogą być odwzorowaniem pierwotnych, mogących wieńczyć kościół w Zagości – związany z zakonem szpitalnym [Czachorowska, Wasilewska 2018, s. 82]. Swoistej rekonfiguracji układu treflowego zwieńczenia krzyża można się dopatrywać w arkadkach romańskiego fryzu ściany tęczowej świątyni w Zagości, zawierających po trzy półkola rozłożone na planie krzyża.

Kościół św. Wawrzyńca w Gorzysławicach zbudowano w 1535 r. na miejscu wcześniejszych kościołów drewnianych z lat 1325 i 1430 [Wiśniewski 1927, s. 461]. Niezależnie od bliskości kolegiaty wiślickiej wydaje się, że świątynie w Chotlu i Dobrowodzie, bardziej odpowiednie wielkością i formą, mogły stanowić wzór dla budowniczych początku epoki nowożytnej, stosujących pierwsze rozwiązania sztuki renesansowej, ale bazujących jeszcze na gotyckich tradycjach. Bryłę złożoną z wysmukłego jednonawowego korpusu z mniejszym prezbiterium flankują wydadne przypory, a gzymsy tych struktur znajdują się na jednakowych poziomach. Całość otacza podmurówka i gzyms pośredni, wierzchołki szczytów wypełnionych blendami akcentują kamienne krzyże z treflowymi zakończeniami. Nawa ma dwa wejścia: zachodnie i południowe, nad portalem zachodnim znajduje się oculus, a prezbiterium od wschodu doświetla wysmukłe ostrołukowe okno, podobne do występujących w południowych murach świątyni. Prezbiterium i nawę kryje sklepienie sieciowe (w nawie widoczne są jedynie ślady oparcia niezachowanego sklepienia). Wejście na ambonę prowadzi z zakrytymi schodami w grubości muru. Do zachodniej ściany nawy przylega drewniany balkon chóru muzycznego, na który prowadzą strome schody w południowo-zachodnim narożniku.

### **Przekształcenia gotyckiej struktury – wnioski**

Pierwsze zmiany, które zaszły w świątyni w Chotlu, nastąpiły w 2. połowie XVII w. i mogły się wiązać z odbudową ze zniszczeń po najeździe szwedzkim [Kalina 2018, s. 233]. Pojawiły się nowe barokowe ołtarze, konsekrowane w roku 1667 [Kracik 1984, s. 127]. W tym kontekście zwraca uwagę zamurowane wschodnie okno prezbiterium z widocznym na zewnątrz szerokim rozglifionym obwodem i poziomym parapetem położonym powyżej gzymsu pośredniego. Pierwotnie mogło się tu znajdować wysmukłe okno gotyckie o geometrii odpowiadającej dwóm oknom południowym. W takiej sytuacji pozostająca od wewnątrz wysokość nieco ponad 4 m pod parapetem byłaby w zupełności wystarczająca do umieszczenia gotyckiej nastawy ołtarzowej (ryc. 7).

Prawdopodobnie również z XVII w. pochodziła drewniana barokowa dzwonnica nakryta cebulastym hełmem, którą dostawiono do zachodniej fasady. Dzwonnica była niewielka, nie musiała jednak górować nad świątynią stojącą na wysokim wzniesieniu. Widać

single-nave body with a smaller chancel is flanked by prominent buttresses, and the cornices of these structures are located at the same levels. The whole is surrounded by a foundation and an intermediate cornice, the tops of the gables filled with blends are accentuated by stone crosses with club endings. The nave has two entrances: western and southern, there is an oculus above the western portal, and the presbytery from the east is illuminated by a slender ogival window, similar to those in the southern walls of the church. The chancel and nave are covered with a net vault (only traces of the support of the unpreserved vault are visible in the nave). The entrance to the pulpit is from the sacristy via stairs in the thickness of the wall. Adjacent to the western wall of the nave is the wooden balcony of the music choir, accessed by a steep staircase in the southwest corner.

### **Transformations of the Gothic structure – conclusions**

The first changes in the church in Chotel, which took place in the second half of the seventeenth century may have been related to reconstruction after the Swedish invasion [Kalina 2018, p. 233]. New baroque altars appeared, consecrated in 1667 [Kracik 1984, p. 127]. In this context, attention is drawn to the bricked-up eastern window of the chancel with a wide splayed perimeter visible outside and a horizontal window sill located above the intermediate cornice. Originally, there could have been a slender Gothic window here with a geometry corresponding to the two southern windows. In such a situation, the remaining height of just over 4 m from the inside under the windowsill would be completely sufficient to place a Gothic altarpiece (Fig. 7).

The wooden Baroque bell tower with an onion-shaped dome, which was added to the western facade, probably also dates back to the seventeenth century. The bell tower was small, but it did not have to tower over the church standing on a high hill. It can be seen in a colorful illustration from 1844–1846 showing the church from the northwest [Stronczyński 1850, ill. 54]. The oculus is not marked in the illustration, which may mean that it was already bricked up at that time.

This relatively precise view of the church contains two more important pieces of information. The colors and texture of the roofs indicate that the nave was covered with tiles at that time, and the chancel and sacristy were covered with shingles. In turn, the way the wall surfaces were filled with a regular pattern of joints proves that the facades retained their original stone structure until the illustration was prepared. The later introduction of plaster changed the character of the facade by covering the geometry of the profiled blocks. This is particularly visible on a fragment of the eastern facade of the presbytery, where a rectangular fragment of the original face is exposed. The upper bevel of the plinth profile is hidden under the mortar, and the remaining plaster is additionally overhanging the concave roller (Fig. 8).

ją na barwnej ilustracji z lat 1844–1846 przedstawiającej kościół od strony północno-zachodniej [Stronczyński 1850, il. 54]. Na ilustracji nie zaznaczono oculusa, co może oznaczać, że już wówczas był zamurowany.

Ten stosunkowo precyzyjny widok kościoła zawiera jeszcze dwie istotne informacje. Kolorystyka i faktura dachów wskazuje na ówczesne pokrycie nawy dachówką, a prezbiterium wraz z zakrystią – gontem. Z kolei sposób wypełnienia płaszczyzn murów z markowaniem regularnego układu spoin dowodzi, że fasady zachowały do czasu sporządzenia ilustracji pierwotną kamienną strukturę. Późniejsze wprowadzenie tynku spowodowało zmianę charakteru elewacji poprzez przysłonięcie geometrii profilowań ciosów. Jest to szczególnie widoczne na fragmencie wschodniej elewacji prezbiterium, gdzie wyeksponowano prostokątny fragment pierwotnego lica. Górny skos profilu cokołowego ukryty jest pod zaprawą, a pozostała reszta wyprawy tynkowej dodatkowo nadwiesza się nad wklęsłym wałkiem (ryc. 8).

Przekształcenie wschodniego okna prezbiterium mogło nastąpić wraz z powiększeniem okien nawy, czego dowodzi ich kształt nieprzystający do wysmukłych proporcji gotyckich okien omawianej grupy świątyń. Są one bowiem dwukrotnie od nich szersze i zwieńczone ostrołukami o znacznie większym promieniu i obniżonej podstawie.

Kolejny, drugi ołtarz barokowy w prezbiterium pochodzi z lat 1740–1770 [Kalina 2018, s. 321]. Ponieważ zajął on pełną wysokość ściany wschodniej, przekształcone już wschodnie okno przestało spełniać swoją funkcję i prawdopodobnie wówczas zostało zamurowane z pozostawieniem zewnętrznego zagłębienia. Być może wtedy otynkowano świątynię, z wyjątkiem cokołu i obydwu szczytów nawy, a przypory nakryto cienkimi kamiennymi płytkami. Cokół w roku 1892 wymieniono na nowy, wydaje się jednak, że dotyczyło to ograniczonej liczby ciosów [Sprawozdania 1907, s. CCLVI].

W roku 1850 zbudowano nową, neogotycką dzwonnice, większą od poprzedniej, która pełniła zarazem funkcję zachodniej kruchty. Przymuszcza się wtedy nastąpiły przekształcenia dolnej strefy zachodniej fasady. W celu uzyskania jednolitej płaszczyzny ściany usunięto kamienne płyty cokołowe i środkową część gzymsu pośredniego. Poszerzono też wejście, pozostawiając jego ostrołukowy obwód, lecz zniszczono profilowania kamieniarki.

Poziom terenu wokół świątyni jest wyraźnie podwyższony, na co wskazują dolne ciosy podmurówki wnikające w otaczający kościół kamienny chodnik, który zarazem całkowicie przysłania próg portalu południowego. Ponieważ wejście do świątyni poprzedzały zapewne schody, pierwotny poziom terenu mógł się znajdować co najmniej 50 cm niżej. Podwyższenie poziomu użytkowego miało miejsce również wewnątrz kościoła, gdyż progi gotyckich portali kruchty niemal całkowicie wnikają w obecną posadzkę.

Pomimo dokonanych przeróbek i uzupełnień dawny charakter świątyni zachował się w niemal pełnym zakresie. Dobudowa dzwonnicy, zmiana geometrii

The alteration of the eastern window of the presbytery may have occurred with the enlargement of the nave windows, as evidenced by their shape, which does not match the slender proportions of the Gothic windows of the discussed group of churches. They are twice as wide and topped with pointed arches with a much larger radius and a lowered base.

The next, second Baroque altar in the presbytery dates back to 1740–1770 [Kalina 2018, p. 321]. Because it occupied the full height of the eastern wall, the already transformed eastern window no longer fulfilled its function and was probably bricked up, leaving an external recess. Perhaps then the church was plastered, except for the plinth and both gables of the nave, and the buttresses were covered with thin stone tiles. The plinth was replaced with a new one in 1892, but it seems that this only concerned a limited number of blows [Reports 1907, p. CCLVI].

In 1850, a new, Gothic-Revival bell tower was built, larger than the previous one, which also served as the western porch. The lower zone of the western facade was probably transformed at that time. In order to obtain a uniform wall surface, the stone plinth slabs and the central part of the intermediate cornice were removed. The entrance was also widened, leaving its ogival perimeter, but the stonework profiling was destroyed.

The level of the ground around the church is clearly raised, as indicated by the lower foundation blocks penetrating the stone pavement surrounding the church, which also completely covers the threshold of the southern portal. Since the entrance to the church was probably preceded by stairs, the original ground level could have been at least 50 cm lower. The usable level was also increased inside the church, as the thresholds of the Gothic portals of the porch almost completely penetrate the current floor.

Despite the modifications and additions, the original character of the church has been almost fully preserved. However, the addition of the bell tower, the change in the geometry of the windows, and the raising of the ground level resulted in partial destruction and distortion of the original image of the Gothic form. Covering the walls with plaster obscured their specific stone tectonics with chiaroscuro on the joints and the structure of the ashlar, with the characteristic cutting of the stone perimeters of the windows, portals and the top of the presbytery into the thread of the wall. The loss of these compositional nuances is clearly illustrated by the comparison of the stone gables of the nave and the plastered gable of the chancel (Fig. 1).

Długosz's church in Chotel Czerwony is an interesting example of building a form based on the direct architectural context, but also on a broader reference to patterns from the fourteenth century architecture—the Casimirian times, which were important for Długosz. Specific solutions were compiled here with the intention of maintaining the compositional balance typical of the architecture of the surrounding churches. Taking

okien, a także podniesienie poziomu terenu spowodowały jednak częściowe zniszczenie i zniekształcenie pierwotnego obrazu gotyckiej formy. Pokrycie murów tynkiem przysłoniło ich specyficzną kamienną tekturę ze światłocieniem na spoinach i strukturą ciosów, z charakterystycznym wcinaniem się w wątek muru kamiennych obwodów okien, portali i szczytu prezbiterium. Utratę tych niuansów kompozycyjnych przejrzysto obrazuje porównanie kamiennych szczytów nawy i otynkowanego szczytu prezbiterium (ryc. 1).

Długoszowa świątynia w Chotlu Czerwonym stanowi interesujący przykład budowania formy opartej na bezpośrednim kontekście architektonicznym, ale też szerszym odniesieniu do wzorów z architektury XIV w. – istotnych dla Długosza czasów kazimierzowskich. Dokonano tu kompilacji określonych rozwiązań z intencją utrzymania równowagi kompozycyjnej cechującej architekturę okolicznych kościołów. Mając na uwadze nadrzędną rolę świątyni wobec lokalnych parafii, fundator wraz z grupą budowniczych stworzyli właściwą strukturę, kompozycyjnie wyważoną i doskonałą (ryc. 9).

Jest to niezwykle syntetyczna kompozycja najlepszych gotyckich wzorów odzwierciedlonych w zredukowanej postaci, jednak bez uszczerbku dla wymogów harmonii i piękna, z zachowaniem odpowiednio wysokiego poziomu stylistycznego, jaki powinna prezentować świątynia niezależnie od swojej wielkości i położenia. Ten mały kościół od czasu powstania stanowił (i do dziś stanowi) dla bezpośredniego otoczenia niebywały, wielopoziomowy kontrast formalny. Podobnie jak każda z okolicznych gotyckich świątyń, dominując gabarytem, materiałem, techniką budowy i formą, stał się wyodrębnionym światem fascynującej przestrzeni architektonicznej.

Długoszowi muratorzy dysponowali wystarczającym zasobem lokalnych wzorów, które następnie mogli wykorzystać w swoich działaniach, dokonując odpowiednich powtórzeń, ulepszeń czy dalszych rekonfiguracji. Istotne było także znaczenie samej chotelskiej świątyni – jednej z najdawniejszych parafii i macierzystej dla okolicznych [Wiśniewski 1927, s. 79]. Mogło to skłaniać do utworzenia struktury zintegrowanej z pobliskimi kościołami i równie doskonałej, zarazem kontynuującej typ świątyni rozpowszechnionej w regionie od XIV stulecia. Na owe intencje XV-wiecznych budowniczych wskazują opisane wyżej spójności z rozwiązaniami występującymi w sąsiednich kościołach parafialnych.

Kościół w Chotlu Czerwonym stał się następnie punktem wyjścia do dalszych eksperymentów nad formułą małej gotyckiej świątyni, urzeczywistnionych w kolejnych fundacjach sakralnych krakowskiego kanonika. Każda z nich, utrzymując zasadniczy, „chotel-ski” kanon kompozycyjny, zawiera jednocześnie konkretne odrębności. Szczególnie wyróżnia się tu kościół w Odechowie, bryłą częściowo nawiązujący do gotyckiego domu [Bojęś-Białasik et al. 2021, s. 44–57].

Współzależności stylistyczne świątyń w rejonie Chotla Czerwonego umożliwiają, na podstawie wzajemnych konfrontacji poszczególnych struktur, peł-



Ryc. 8. Fragment profilowanego zwieńczenia cokołu wschodniej elewacji prezbiterium, 2022.

Fig. 8. Fragment of the profiled finial of the plinth of the eastern facade of the presbytery, 2022.

into account the primary role of the church in relation to local parishes, the founder and a group of builders created an appropriate structure, compositionally balanced and perfect (Fig. 9).

It is an extremely synthetic composition of the best Gothic patterns reflected in a reduced form, but without prejudice to the requirements of harmony and beauty, while maintaining an appropriately high stylistic level that a church should present regardless of its size and location. Since its construction, this small church has been (and still is) an incredible, multi-level formal contrast to its immediate surroundings. Like each of the nearby Gothic churches, dominating in size, material, construction technique and form, it has become a separate world of fascinating architectural space.

The Długosz masons had a sufficient supply of local patterns, which they could then use in their activities, making appropriate repetitions, improvements or further reconfigurations. The rank of the Chotel church itself was also important—one of the oldest parishes and the parent parish of the surrounding ones [Wiśniewski 1927, p. 79]. This could have led to the creation of a structure integrated with nearby churches and equally perfect, continuing the type of church popular in the region since the fourteenth century. These intentions of the fifteenth-century builders are indicated by the coherence described above with the solutions found in neighboring parish churches.

The church in Chotel Czerwony then became the starting point for further experiments on the formula of a small Gothic church, implemented in subsequent religious foundations of the Cracow canon. Each of them, while maintaining the basic “Chotel” compositional canon, also contains specific differences. The church in Odechów stands out in particular, with its shape partly resembling a Gothic house [Bojęś-Białasik, Czechowicz et al. 2021, pp. 44–57].

The stylistic interdependencies of the churches in the Chotel Czerwony area enable, based on the mutual confrontations of individual structures, a more com-



Ryc. 9. Rekonstrukcja gotyckiego układu, widok od strony południowo-zachodniej.  
 Fig. 9. Reconstruction of the Gothic layout, view from the south-west.

niejsze rozpoznanie specyfiki pierwotnego układu Długoszowego kościoła, przysłoniętego przez późniejsze przekształcenia.

Z uwagi na pierwszorzędne znaczenie kościoła w Chotlu, będącego wstępnym dziełem unikalnej grupy sakralnych fundacji Jana Długosza, należałoby postulować przeprowadzenie działań zmierzających do uczytelnienia jego historycznej substancji. Umożliwiłoby to odsłonięcie większej partii zewnętrznej struktury kamiennych murów, w pierwszym etapie przynajmniej w obrębie prezbiterium. Pożądane byłoby również zbadanie powierzchni ścian wewnętrznych pod kątem występowania polichromii, szczególnie w strefie wypełnienia obydwu wnęk w prezbiterium i na północnej ścianie nawy. Polichromie wyeksponowano dotąd jedynie w górnej strefie kruchty, a także w prezbiterium, wokół portalu prowadzącego do zakrystii. Wszystkie pozostałe ściany i sklepienia pokrywa jednolita pobiała.

plete recognition of the specificity of the original layout of the Długosz church, obscured by later transformations.

Due to the primary importance of the church in Chotel, which is the initial work of a unique group of religious foundations of Jan Długosz, it should be postulated to make its historical substance more legible. This would make it possible to expose a larger part of the external structure of the stone walls, in the first stage at least within the presbytery. It would also be desirable to examine the surface of the internal walls for the presence of polychrome, especially in the zone of filling both niches in the presbytery and on the northern wall of the nave. So far, the polychromes have been exposed only in the upper zone of the porch, and also in the presbytery, around the portal leading to the sacristy. All other walls and vaults are covered with uniform whitewash.

<sup>1</sup> Wydaje się, że brakuje pozostałej części zwieńczenia w postaci iglicy – zachowany baldachim odcięty jest od góry poziomą płaszczyzną, jakby przeznaczoną do ustawienia kolejnego kamiennego bloku. W rekonstrukcji zasugerowano potencjalną formę iglicy.

<sup>2</sup> Nie można wykluczyć obecności wcześniejszego nakrycia zakrystii sklepieniem sieciowym, występującym także w znacznie mniejszej kruchcie. Przemawia za tym nie tylko wspomniana rytmika lunet, lecz także asymetryczna

pozycja okna i otaczający je od wnętrza dodatkowy gład o szerszym obwodzie. Nieregularności te mogą sugerować obecność opłaszczowania murów zakrystii z trzech stron, stabilizującego oparcie wtórnej kolebki.

<sup>3</sup> Architekturę kościoła św. Wawrzyńca w Gorzysławicach można sytuować na pograniczu stylów późnogotyckiego i wczesnorenansowego. Dominuje tu jednak średniowieczny układ i sposób kształtowania detalu, co pozwala zaliczyć tę świątynię do omawianej grupy.

## Bibliografia / References

### Opracowania / Secondary Sources

Bartoli Maria Teresa, *Ad Quadratum: The Practical Application of Geometry in Medieval Architecture*, „Nexus Network Journal” 2004, t. 6.

Bojęś-Białasik Anna, Czechowicz Jacek, Łyczak Monika, Szyma Marcin, *Kościół Zwiastowania NMP w Odechowie i dom dla kanoników w Wiślicy – przykład spójności architektury świeckiej i sakralnej*, „Wiadomości

- Konserwatorskie – Journal of Heritage Conservation” 2021, nr 68.
- Bojęś-Białasik Anna, Czechowicz Jacek, Łyczak Monika, Szyma Marcin, *Krakowski kościół Świętej Trójcy w średniowieczu. Fazy budowy w świetle najnowszych badań*, „Rocznik Krakowski” 2022, t. 88.
- Czachorowska Alina, Wasilewska Jolanta, *Krzyż jakiego nie znamy*, „Archiwa, Biblioteki i Muzea Kościelne” 2018, nr 109.
- Dąbrowska Elżbieta, Michałowski Andrzej, Tomaszewski Andrzej, *Badania kościoła św. Jana w Zagości pow. Pińczów*, „Rocznik Muzeum Świętokrzyskiego” 1963, t. 1.
- Kadłuczka Andrzej, *Przeszłość dla przyszłości: tysiąclecie Wiślica i jej materialne i niematerialne dziedzictwo. Pomnik historii jako forma opieki RP*, „Wiadomości Konserwatorskie – Journal of Heritage Conservation” 2019, nr 60.
- Kalina Dariusz, *Miasto i Gmina Wiślica. Dziedzictwo kulturowe*, Wiślica 2018.
- Kolberg Oskar, *Lud. Jego zwyczaje, sposób życia, mowa, podania, przysłowia, obrzędy, gusła, zabawy, pieśni, muzyka i tańce*, s. 18, Kraków 1885.
- Kracik Jan, *Konsekracje kościołów i ołtarzy w diecezji Krakowskiej w XVII–XVIII wieku*, „Nasza Przeszłość. Studia z Dziejów Kościoła i Kultury Katolickiej w Polsce” 1984, t. 61.
- Loose Walter, *Die Chorgestühle des Mittelalters*, Heidelberg 1931.
- Łuszczkiewicz Władysław, *Budowle Długosza*, „Kłosy” 1880, t. 31, nr 786.
- Pajor Piotr, *Brama przeszłości. Fasada zachodnia kolegiaty w Wiślicy a program historyczny w mecenacie Kazimierza Wielkiego*, „Studia Elbląskie” 2015, t. 16.
- Prix Dalibor, *Asymetryczne sklepienia na Śląsku w XIV wieku*, „Rocznik Historii Sztuki” 2016, t. 41.
- Przeździecki Alexandri, *Joannis Długossii Senioris Canonici Cracoviensis Opera omnia*, t. 8, Kraków 1864.
- Quirini-Popławski Rafał, *Chotel Czerwony, pow. buski. Kościół par. św. Bartłomieja*, [w:] *Zabytki sztuki w Polsce. Małopolska*, red. Wojciech Bałus, Dietmar Popp, Warszawa 2016.
- Ramzy Nelly Shafik, *The Dual Language of Geometry in Gothic Architecture: The Symbolic Message of Euclidian Geometry versus the Visual Dialogue of Fractal Geometry*, „Peregrinations. Journal of Medieval Art & Architecture” 2015, t. 5, nr 2.
- Rożek Michał, *Kościelne fundacje Jana Długosza*, „Analecta Cracoviensia” 1980, t. 12.
- Sikora Jerzy, *Działalność fundacyjna Kazimierza Sprawiedliwego w świetle nowych badań*, „Acta Universitatis Lodzianensis. Folia Archaeologica” 2004, nr 24.
- Sprawozdania Komisji do Badania Historii Sztuki w Polsce*, t. 8, z. 1, 2, Kraków 1907.
- Stronczyński Kazimierz, *Widoki zabytków starożytności w Królestwie Polskim służące do objaśnienia opisu tychże starożytności, sporządzonego przez Delegację wysłaną z polecenia Rady Administracyjnej Królestwa w latach 1844 i 1846 zebrane*, atl. 1, 1850.
- Średniowieczny kościół na Skalce w Krakowie w świetle badań interdyscyplinarnych*, red. Jacek Poleski, Kraków 2018.
- Uličný Petr, *Good Friday ceremonies of the burial of Christ in Medieval Bohemia*, [w:] *Good Friday Ceremonies with Articulated Figures in Medieval and Early Modern Europe*, red. Christophe Chaguinian, Paris 2023.
- Węclawowicz Tomasz, *Małopolska i ziemie ruskie Korony*, [w:] *Architektura gotycka w Polsce*, t. 1, red. Teresa Mroczko, Marian Arszuński, Warszawa 1995.
- Wiśniewski Jan, *Historyczny opis kościołów, miast, zabytków i pamiątek w Pińczowskim, Skalmierskim i Wiślickim*, Marjówka 1927.
- Wiśniewski Jan, *Historyczny opis kościołów, miast, zabytków i pamiątek w Stopnickim*, Marjówka 1929.

#### Źródła elektroniczne / Electronics sources

Polska.geoportal2.pl, <https://polska.geoportal2.pl/map/www/mapa.php?mapa=polska> (dostęp: 22 III 2023).

## Streszczenie

Artykuł zawiera charakterystykę architektoniczną gotyckiego kościoła w Chotlu Czerwonym, jednej z unikalnej grupy świątyń położonych w najbliższym sąsiedztwie tej miejscowości. Są to małe średniowieczne kościoły parafialne mające zredukowany układ przestrzenny z jedną nawą i mniejszym prezbiterium. Każdy z nich cechuje się pewnymi odrębnościami, lecz razem tworzą zespół obiektów o zbliżonej kompozycji. W Chotlu Czerwonym, położonym w centrum omawianego regionu, na miejscu wcześniejszej drewnianej świątyni wymurowano w połowie XV w. kościół św. Bartłomieja Apostoła, nawiązujący formą do okolicznych kościołów gotyckich. Jego architektura zasługuje na szczególną uwagę, jest bowiem pierwszą ze świątyń fundowanych przez Jana Długosza. Specyficzny układ przestrzenny i forma stylistyczna tej gotyckiej struktury stanowi zapowiedź kolejnych zamierzeń krakowskiego kanonika u progu jego działalności fundacyjnej.

## Abstract

The article contains the architectural characteristics of the Gothic church in Chotel Czerwony, one of the unique group of churches located in the immediate vicinity of this village. These are small medieval parish churches built on a reduced spatial layout with one nave and a smaller chancel. Each of them is characterized by specific differences, but together they create a set of objects with a similar composition. In Chotel Czerwony, located in the center of the discussed region, on the site of an earlier wooden church, the church of St. Bartholomew the Apostle was built in the mid-fifteenth century, and its form refers to the nearby Gothic churches. Its architecture deserves special attention because it is the first of the group of churches founded by Jan Długosz. The specific spatial arrangement and stylistic form of this Gothic structure is an announcement of the next intentions of the Cracow canon at the beginning of his foundation-related activity.