

**Alicja Kot-Niewiadomska\***

## **ZŁOŻA KOPALIN W SYSTEMIE PLANOWANIA PRZE- STRZENNEGO WOJEWÓDZTWA LUBUSKIEGO**

### *Streszczenie*

*W województwie lubuskim pozytywnie ocenić należy działania w zakresie ochrony złóż kopalin podejmowane zarówno w obowiązującym, jak i projektowanym Planie Zagospodarowania Przestrzennego Województwa. Zapisy tych dokumentów powinny być jednak we właściwy sposób transponowane do dokumentów szczebla gminnego. W tym zakresie wiele z analizowanych gmin powinno dokonać aktualizacji studiów uwarunkowań i kierunków zagospodarowania przestrzennego w zakresie prowadzenia w ich granicach ewentualnej działalności górniczej. Jest to zagadnienie o tyle istotne, iż gminne dokumenty z zakresu planowania przestrzennego – zgodnie z polskim prawem – w chwili obecnej stanowią właściwie jedyne narzędzie ochrony nieeksploatowanych złóż kopalin.*

Słowa kluczowe: ochrona złóż kopalin, województwo lubuskie, planowanie przestrzenne

### **WPROWADZENIE**

Zgodnie z Ustawą z dnia 23 marca 2003 roku o planowaniu i zagospodarowaniu przestrzennym (Dz.U.2016.778 z późn. zm.) w Polsce obowiązuje hierarchiczny system planowania przestrzennego oparty na 3 poziomach: gminnym, wojewódzkim i krajowym.

Na poziomie gminnym kształtowanie i prowadzenie polityki przestrzennej realizowane jest przez radę gminy oraz wójta, burmistrza lub prezydenta miasta. Podstawowym dokumentem jest obligatoryjne studium uwarunkowań i kierunków zagospodarowania przestrzennego (SUiKZP) gminy oraz tworzone na jego

---

\* Instytut Gospodarki Surowcami Mineralnymi i Energią PAN, Kraków, ul. Wybickiego 7

podstawie miejscowe plany zagospodarowania przestrzennego (MPZP). Paradoksalnie, mimo że jest to najważniejszy dokument, gminy nie są zobowiązane do jego przyjmowania. Na poziomie wojewódzkim kompetencje w obszarze planowania przestrzennego posiada sejmik województwa, który podejmuje uchwałę o przystąpieniu do sporządzenia planu zagospodarowania przestrzennego województwa (PZPW), a następnie uchwała go oraz marszałek województwa – sporządzający projekt planu i przedstawiający go sejmikowi do uchwalenia. Na szczeblu krajowym obowiązki w omawianym zakresie sprawuje Rada Ministrów przyjmująca koncepcję przestrzennego zagospodarowania kraju (KPZK) – dokument stanowiący podstawę kształtowania polityki przestrzennej w państwie.

Zgodnie z Ustawą (Dz.U.2003.80.717 z późn. zm.) w PZPW ustala się m.in. obszary występowania udokumentowanych złóż kopalin, a w SUIKZP uwarunkowania wynikające z ich obecności. Dodatkowo art. 72 ust. 1 Ustawy prawo ochrony środowiska (Dz.U.2016.672 z późn. zm.), głosi iż w SUIKZP oraz w MPZP zapewnia się warunki utrzymania równowagi przyrodniczej i racjonalną gospodarkę zasobami środowiska w szczególności przez: "(1) ustalanie programów racjonalnego wykorzystania powierzchni ziemi, w tym na terenach eksploatacji złóż kopalin i racjonalnego gospodarowania gruntami, (2) uwzględnianie obszarów występowania złóż kopalin oraz obecnych i przyszłych potrzeb ich eksploatacji, (...)".

W województwie lubuskim udokumentowanych jest ponad 400 złóż, z czego więcej niż połowa to kruszywa naturalne piaskowo-żwirowe (Bilans 2016). Największą wartość stanowią złoża węgla brunatnego w rejonie Gubina, Torzymia oraz Mostów. Zdecydowana większość złóż (poza ropą naftową i gazem) kwalifikuje się do eksploatacji odkrywkowej i w odniesieniu do nich szczególnie uważnie należy formułować zapisy wojewódzkich i gminnych dokumentów planistycznych. Konsultowany obecnie Projekt Planu Zagospodarowania Przestrzennego Województwa Lubuskiego (Projekt PZPWL) wskazuje złoża kopalin wymagające szczególnej ochrony na podstawie oceny ich znaczenia dla zabezpieczenia potrzeb surowcowych kraju oraz możliwości rozwoju gospodarczego regionu. Łącznie jest to 14 złóż kopalin energetycznych i nieenergetycznych. Dla tych złóż, w ramach artykułu, dokonano analizy zapisów dokumentów planistycznych na szczeblu gminnym, w celu określenia ich zgodności z dokumentami szczebla wojewódzkiego. Z uwagi na ograniczoną objętość artykułu, analizie poddane zostaną tylko SUIKZP. Zagadnienie to jest o tyle istotne, iż gminne dokumenty z zakresu planowania przestrzennego – zgodnie z polskim prawem – w chwili obecnej stanowią właściwie jedyne narzędzie ochrony nieeksploatowanych złóż kopalin.

### **System planowania przestrzennego w województwie lubuskim**

Polityka przestrzenna w województwie lubuskim realizowana jest za pomocą uchwalonej w 2012 roku Zmiany Planu Zagospodarowania Przestrzennego Województwa Lubuskiego (Zmiana PZPWL), studiów uwarunkowań i kierunków zagospodarowania przestrzennego dla 83 gmin oraz 1484 miejscowych planów zagospodarowania przestrzennego. Na koniec 2015 roku kolejnych 186 było w fazie projektowania. W skali kraju procent pokrycia województwa przez MPZP jest niewielki i wynosi zaledwie 8,4%, co stawia region na przedostatnim miejscu w Polsce. Z roku na rok jednak wskaźnik ten wykazuje tendencją wzrostową (w 2010 roku wynosił 6,3%) (GUS, Bank Danych Lokalnych, stan na 31.12.2015). Jego niski poziom można częściowo tłumaczyć występowaniem dużych powierzchni leśnych (lesistość w województwie wynosi 49% i jest najwyższa w Polsce) zarządzanych przez Lasy Państwowe, na których nie ma konieczności sporządzania MPZP.

Jednocześnie polityka przestrzenna województwa w chwili obecnej znajduje się na bardzo ważnym etapie – wiosną b.r. odbyły się konsultacje społeczne do nowego Planu Zagospodarowania Przestrzennego Województwa Lubuskiego (Projekt PZPWL). Prace rozpoczęto w 2014 r. Przesłanką do aktualizacji były zmiany legislacyjne dotyczące dokumentów strategicznych poziomu regionalnego, a także przyjęta pod koniec 2012 r. Strategia Rozwoju Województwa Lubuskiego.

### **Zmiana Planu Zagospodarowania Przestrzennego Województwa Lubuskiego (2012)**

W obowiązującej obecnie Zmianie PZPWL (2012) przyjęto, iż zrównoważony rozwój przyrodniczo-gospodarczy regionu będzie następował w sposób ciągły i harmonijny, m.in. w oparciu o eksploatację złóż węgla brunatnego i innych kopalin występujących w regionie. W planie zidentyfikowano główne obszary problemowe województwa, do których zaliczono w szczególności tereny potencjalnej eksploatacji złóż węgla brunatnego Gubin i Gubin 1 oraz lokalizacji elektrowni o dużej mocy. W Polityce Energetycznej Polski do roku 2030 (2009) złożo węgla brunatnego Gubin (podzielone później na złożo Gubin, Gubin 1 i Gubin 2) uznane zostało za jedno ze złóż strategicznych, które ma zostać objęte ochroną zapewniającą możliwość jego eksploatacji. Zapisy te uwzględnione są w „Programie działań wykonawczych na lata 2009-2012” (załącznik do Polityki Energetycznej) (działanie pt. "Identyfikacja krajowych zasobów strategicznych węgla kamiennego i brunatnego oraz ich ochrona poprzez ujęcie w planach zagospodarowania przestrzennego"). Zgodnie z wnioskiem ówczesnego Ministra Gospodarki w Zmianie PZPWL obszar złoża Gubin objęto ochroną przed zabudową i rozwojem infrastruktury niezwiązanej z przemysłem wydobywczym. Zastoso-

wano zabezpieczenie dostępu do zasobów poprzez zakwalifikowanie przedsięwzięcia (eksploatacja złóża i budowa elektrowni) jako inwestycji celu publicznego o znaczeniu ponadlokalnym. W Zmianie PZPWL umieszczono również zadania samorządu województwa w zakresie rozmieszczenia inwestycji celu publicznego o znaczeniu ponadlokalnym zawarte w programach przyjętych przez Sejmik i Zarząd Województwa Lubuskiego. Wśród nich znalazła się "ochrona złóż kopalin przed zabudową niezwiązaną z przemysłem wydobywczym, co ma na celu racjonalne gospodarowanie ich zasobami oraz kompleksowe wykorzystanie".

### Projekt Planu Zagospodarowania Przestrzennego Województwa Lubuskiego

W 2014 roku rozpoczęto prace nad nowym planem zagospodarowania przestrzennego województwa lubuskiego. Projekt PZPWL przyjęty został przez zarząd województwa w listopadzie 2016 roku. W następnym kroku został przekazany właściwym instytucjom i organom w celu uzgodnienia i zaopiniowania oraz udostępniony do publicznego wglądu w maju 2017 roku.

W zakresie ochrony zasobów naturalnych Projekt PZPWL, podobnie jak obowiązujący plan, zakłada racjonalną gospodarkę złóżami kopalin, która miałaby być realizowana m.in. poprzez (1) ochronę obszarów występowania udokumentowanych złóż przed zagospodarowaniem, które może uniemożliwić prowadzenie działalności górniczej oraz (2) racjonalne gospodarowanie zasobami złóż, w tym kopalin towarzyszących.

W projekcie planu złóża wymagające szczególnej ochrony zostały wskazane na podstawie oceny ich znaczenia dla zabezpieczenia potrzeb i bezpieczeństwa surowcowego kraju oraz możliwości zrównoważonego rozwoju gospodarczego w skali regionalnej. Lista złóż zestawiona została w tabeli nr 1.

Tabela 1. Złóża kopalin wymagające szczególnej ochrony wg Projektu PZPWPL

Tale. 1. The minerals deposits requiring special protection (based on Projected Voivodeship Spatial Development Plan)

KOPALINA	ZŁOŻE	GMINA
Złóża kopalin o znaczeniu ogólnokrajowym objęte własnością górnictwem*		
Ropa naftowa i gaz ziemny	Babimost	Babimost
	Gryżyna	Bytnica, Skąpe
Węgiel brunatny	Babina-Żarki	Trzebień
	Gubin	Gubin, Brody, m. Gubin
	Gubin 1	Brody, Gubin
	Gubin 2	Gubin, Brody
	Gubin-Zasieki-Brody	m. Gubin, Brody, Gubin, Lubsko, Tuplice

* Złóża kopalin objęte prawem własności nieruchomości gruntowej		
Piaski kwarcowe (d.p. betonów kom. i cegły wa- pienno-piaskowej)	Dzikowice	Szprotawa
	Murzynowo	Skwierzyna
	Sarbiewo	Zwierzyn
Piaski i żwiry	Chojnowo	Bobrowice
	Nowogród Bobrzański-Zbiornik	Żagań, Nowogród Bobrzański
	Sanice	Przewóz
Ilaste ceramki bu- dowlanej	Kłępina	Nowogród Bobrzański

\* zgodnie z art. 10 ustawy z dnia 9 czerwca 2011 r. Prawo geologiczne i górnicze (Dz.U. z 2016 poz. 1131 z późn. zm.)

Z inicjatywy samorządu województwa oraz na wniosek samorządów lokalnych w Projekcie PZPWL wyznaczono obszary funkcjonalne, dla których za podstawową jednostkę przyjęto gminę (ze względu na użyteczność w procesach decyzyjnych). Wśród sześciu zasadniczych grup obszarów funkcjonalnych znalazły się m.in. obszary kształtowania potencjału rozwojowego wymagające programowania działań ochronnych, a wśród nich obszary ochronne strategicznych złóż kopalin. Wobec braku rządowego wykazu strategicznych złóż kopalin, w opracowaniu uwzględniono wszystkie udokumentowane złoża kopalin i obszary prognostyczne występujące w granicach województwa. Tym samym do obszaru funkcjonalnego zakwalifikowano łącznie 78 gmin (z 83). Wartość strategiczna wyznaczonych zasobów wymaga zastosowania wobec nich działań ochronnych. Dla omawianego obszaru funkcjonalnego w Projekcie PZPWL przyjęto następujące zasady zagospodarowania:

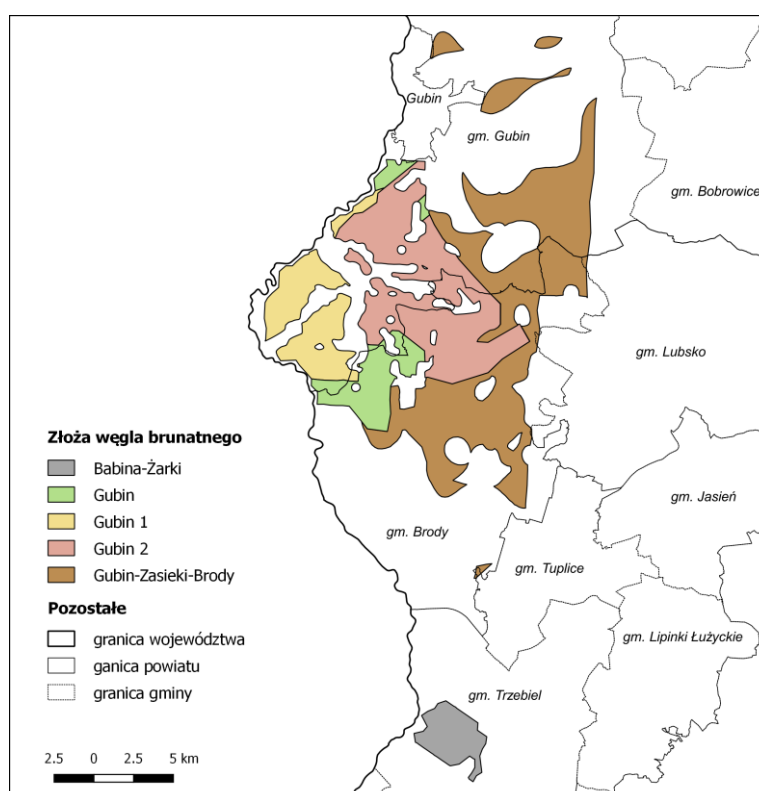
- ochrona obszarów występowania udokumentowanych złóż kopalin przed za-inwestowaniem uniemożliwiającym podjęcie ich eksploatacji,
- zapewnianie niezbędnych rezerw terenowych dla infrastruktury technicznej obsługującej kopalnię oraz infrastruktury służącej transportowaniu eksploatowanych surowców,
- użytkowanie zintegrowane z celami ochrony przyrody i krajobrazu kulturowego.

Dodatkowo Projekt PZPW do inwestycji celu publicznego o znaczeniu krajowym zaliczył projektowaną kopalnię węgla brunatnego na złożu Gubin 2, będącą elementem budowy kompleksu wydobywczo-energetycznego Gubin-Brody wraz z infrastrukturą towarzyszącą. Wśród pozostałych inwestycji i zadań o znaczeniu ponadlokalnym dokument wymienia ochronę udokumentowanych złóż kopalin objętych własnością górniczą w rozumieniu art. 10 ustawy Prawo geologiczne i górnicze (Dz. U. z 2016 r. poz. 1131). Ma ona polegać na racjonalnym gospo-

darowaniu zasobami złóż oraz kompleksowym ich wykorzystaniu poprzez podjęcie działań w zakresie ochrony przed stałą zabudową i inwestycjami liniowymi oraz wprowadzenia ograniczeń w sposobie gospodarowania tych obszarów.

### Dokumenty planistyczne szczebla gminnego

Złóża węgla brunatnego wskazane, jako te wymagające szczególnej ochrony (tab. 1) położone są przede wszystkim w gminach Gubin i Brody (złóża Gubin, Gubin 1, Gubin 2, Gubin-Zasieki-Brody). Wschodnie i południowe fragmenty rozległego i najzasobniejszego w regionie złoża Gubin-Zasieki-Brody sięgają również gmin Lubsko i Tuplice. Najmniejsze ze złóż – Babina-Żarki położone jest na południu województwa, w gminie Trzebień (fig. 1).



Rys. 1. Złóża węgla brunatnego w województwie wymagające szczególnej ochrony wg Projektu PZPW

Fig. 1. The lignite deposits requiring special protection based on Projected Voivodeship Spatial Development Plan

W SUiKZP Gminy Gubin (2003) nie ma wzmianki o występujących w tym rejonie złożach węgla brunatnego. Podkreślono natomiast, że w południowej części gminy (m.in. w obszarze złóż Gubin 1, Gubin 2 i Gubin-Zasieki-Brody) istotną funkcję gospodarczą spełnia rolnictwo i tereny zakwalifikowano jako obszary rolniczej przestrzeni produkcyjnej również z rolnictwem ekologicznym (Nowak, Modrzejewski 2010). W północnej części gminy Brody zlokalizowane jest m.in. Pole Mielno-Brzozów – największe spośród trzech pól złoża Gubin i jedyne zawarte w SUiKZP Gminy (1999). Zgodnie z dokumentem nie posiada ono jednak znaczenia gospodarczego i nie zostało uwzględnione podczas wyznaczania kierunków zagospodarowania przestrzennego tej gminy. Dodatkowo na załącznikach graficznych do dokumentu zostało błędnie naniesione. Wrysowany został tylko niewielki jego fragment, de facto tam gdzie złożo nie występuje. W rejonie złoża Gubin 2 oraz Gubin-Zasieki-Brody SUiKZP wyznacza m.in. wartościowe ekosystemy rolne z glebami chronionymi, a w sąsiedztwie terenów zabudowanych dopuszcza rozwój osadnictwa wraz z trwałymi obiektami linio-wymi.

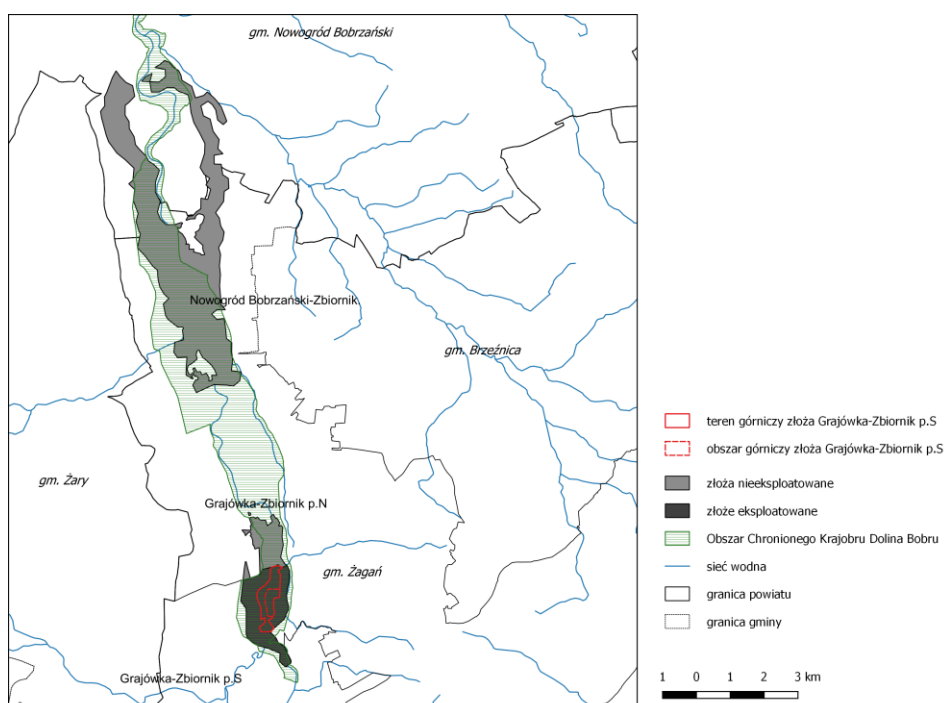
W granicach Gminy Trzebiel zlokalizowane jest złożo węgla brunatnego Babina-Żarki, które wg SUiKZP (2000) ma tylko znaczenie historyczne. Natomiast, w miejscu występowania niewielkich złóż kopalin skalnych (głównie kruszyw naturalnych żwirowo-piaskowych, ale również kopalin ilastych) wyznaczono tzw. "obszar strategiczny", którego sposób zagospodarowania ma znaczenie dla rozwoju gminy i zaspokojenia potrzeb jej mieszkańców. Ewentualna zabudowa terenów nad tymi złożami możliwa jest tylko po uzyskaniu zgody właściwego Urzędu Górniczego.

Złoża piasków kwarcowych do produkcji betonów komórkowych (Dzikowice i Sarbiewo) nie zostały uwzględnione w SUiKZP odpowiednio Gmin Szprotawa (2010) oraz Zwierzyn (2010). Tereny nad złożem Sarbiewo wg dokumentu to tereny z dominującą funkcją rolną i możliwością rozwoju zabudowy ekstensywnej. Złożo piasków do produkcji cegły wapienno-piaskowej Murzynowo w gminie Skwierzyna natomiast udokumentowane zostało w nadkładzie zaniechanego złoża ilów ceramiki budowlanej o tej samej nazwie. W tym regionie SUiKZP (2014) przewiduje kontynuację eksploatacji i prowadzenie działalności wytwórczej z nią związanej.

Wskazane w Projekcie PZPWL złoża kruszyw naturalnych żwirowo-piaskowych należą do najzasobniejszych w województwie złóż tej kopaliny. Uwzględniając potencjał i znaczenie gospodarcze złoża Chojnowo, Gmina Bobrowice w SUiKZP (2016) ustala, że na terenie złoża nie mogą być lokalizowane obiekty trwałe (w tym także liniowe) bez zgody organu koncesyjnego. W myśl tej zasady dokument w miejscu występowania złoża przewiduje tereny rolne, a obszar definiuje jako niekorzystny dla lokalizacji zabudowy (ze względu na słabe parametry gruntu). Gminy Żagań (głównie) i Nowogórd Bobrzański posiadają w swych granicach drugie w kraju pod względem wielkości zasobów złożo piasków i żwirów



Nowogród Bobrzański-Zbiornik. Rozciąga się ono południkowo na długości około 8 km w dolinie rzeki Bóbr (fig. 2). Gmina Żagań w SUiKZP (2015) obszary eksploatacji złóż wyznacza jednak tylko w obrębie eksploatowanego obecnie złoża Grajówka Zb. S oraz zaniechanego złoża Grajówka Zb. N. Gmina Nowogród Bobrzański deklaruje wprawdzie ochronę udokumentowanych złóż, ale brak jest jednoznacznych wytycznych co do miejsca i sposobu realizacji tej ochrony. W miejscu występowania wspomnianego złoża wyznaczona została strefa rekreacyjno-turystyczna oraz tereny rolnicze, na których ustala się zachowanie gleb wysokich klas bonitacyjnych. Kwestia zabezpieczenia dostępu zarówno do złoża piasków i żwirów Nowogród Bobrzański-Zbiornik, jak i złoża kopaliny ilastej Klępina pozostaje zatem dyskusyjna. Warto w tym miejscu nadmienić, że w 2014 roku sejmik województwa lubuskiego zniósł dla gminy Żagań zakaz eksploatacji kopalin, jaki do tamtego momentu obowiązywał w występującym w tym rejonie Obszarze Chronionego Krajobrazu Dolina Bobru (Uchwała 2014).



Rys. 2. Złóża kruszywa naturalnego żwirowo-piaskowego w gminach Żagań i Nowogród Bobrzański

Fig. 2. Deposits of sand and gravel aggregates in Żagań and Nowogród Bobrzański Communes.

SUiKZP Gminy Przewóz (2016) deklaruje potrzebę ochrony złóż i racjonalnej gospodarki złożem oraz dopuszcza zabudowę terenu nad złożem dopiero, gdy



---

zostanie ono usunięte z bilansu zasobów. Wśród swoich uwarunkowań przyrodniczych nie wymienia jednak złoża piasków i żwirów Sanice, mimo że jest to czwarte pod względem zasobności niezagospodarowane złożo piasków i żwirów w województwie lubuskim. Tym samym nie zostało ono uwzględnione przy określaniu kierunków rozwoju przestrzennego gminy.

### Analiza dokumentów planistycznych

W chwili obecnej gospodarka przestrzenna województwa lubuskiego znajduje się na bardzo ważnym etapie, w związku z trwającą procedurą uchwalania nowego PZPW. Analizując tylko zapisy dotyczące złóż kopalin, wyraźnie widać jak duży krok naprzód został poczyniony w porównaniu z obowiązującym dokumentem. Zmiana PZPW (2012) w ograniczonym stopniu podejmuje problem ochrony występujących w województwie złóż. Jednoznaczne wskazania dotyczą właściwie tylko złóża węgla brunatnego Gubin. Oczywiście z punktu widzenia bezpieczeństwa energetycznego kraju jest to zagadnienie priorytetowe, ale należy pamiętać również o udokumentowanych w województwie złożach kopalin innych niż energetyczne – ważnych dla gospodarki tego regionu. Problem ten rozwiązuje Projekt PZPW typując złoża wymagające szczególnej ochrony oraz kwalifikując eksploatację złoża Gubin 2 jako inwestycję celu publicznego o znaczeniu krajowym. Proponowana lista złóż kopalin skalnych (tab. 1) jest kompletna i uzasadniona. Uwzględnione na niej złoża należą do najcenniejszych w regionie i wykazują wysokie parametry jakościowe. Zgodnie zresztą z przeprowadzoną w 2013 roku waloryzacją złóż kopalin skalnych (Kot-Niewiadomska, Galos 2013). Dyskusyjna jest natomiast lista złóż węgla brunatnego. Wielokrotnie waloryzacje polskich złóż tej kopaliny wskazują bowiem, że poza złożem Gubin, to złoża Mosty i Torzym są jednymi z najcenniejszych złóż nie tylko w województwie lubuskim, ale także i w Polsce (Kasztelewicz i in. 2015). Tych złóż brakuje jednak na proponowanej liście.

W procedowanym dokumencie właściwym krokiem jest wyznaczenie obszarów funkcjonalnych ochrony strategicznych złóż kopalin. W tej kwestii samorząd wychodzi z własną inicjatywą – w kraju wciąż brakuje bowiem rządowej listy złóż kopalin strategicznych. Pytanie jednak czy zasadne jest i jednocześnie możliwe do realizacji w praktyce, aby ten obszar obejmował niemal całe województwo? Z pewnością nie wszystkie udokumentowane w województwie złoża, a tym bardziej obszary perspektywiczne mają lub będą mieć w przyszłości znaczenie strategiczne dla rozwoju gospodarczego kraju i regionu. Wydaje się, że lepszym rozwiązaniem będzie zakwalifikowanie do tego obszaru tylko gmin, w których zlokalizowane są złoża wymagające szczególnej ochrony (zgodnie z proponowaną listą) lub też tylko obszarów, gdzie zlokalizowane są wskazane złoża. Wyznaczenie obszarów funkcjonalnych ma bowiem sprowokować integrację działań różnych podmiotów publicznych wobec terytoriów określonych nie administracyjnie, a funkcjonalnie, charakteryzujących się podobnymi cechami społeczno-gospodarczo-przestrzennymi. W tym przypadku wspólnym mianownikiem dla tych obszarów byłyby złoża kopalin, które wykazują wysoki potencjał zasobowo-jakościowy w skali województwa i kraju. Ochrona terenów nad złożem często wiąże się z ograniczeniami w ich użytkowaniu (np. zakaz posadawiania trwałej zabudowy), co może spotkać się z brakiem przychylności ze strony właścicieli

gruntów. Tym bardziej powierzchnia terenów objętych pewnymi ograniczeniami w użytkowaniu powinna być przemyślana i ograniczona do niezbędnego minimum.

Zgodnie z obowiązującym w Polsce ustawodawstwem, regulującym politykę przestrzenną, ustalenia PZPW muszą być we właściwy sposób transponowane do gminnych dokumentów planistycznym. Na tym tle część z analizowanych gmin województwa lubuskiego wypada negatywnie. Najbardziej niepokojące są problemy związane z objęciem ochroną gubińskich złóż węgla brunatnego. Obowiązująca Zmiana PZPWL podejmuje wprawdzie próbę zabezpieczenia dostępu do złoża węgla brunatnego Gubin, ale nie jest to transponowane do dokumentów planistycznych Gmin Brody i Gubin. Co więcej, na tym tle od lat toczą się spory na linii mieszkańcy-samorząd gminy, a w ostatnim czasie również samorząd gminy-województwo lubuski. Ten ostatni w 2014 roku wydał zarządzenie zastępcze w sprawie przystąpienia Gminy Gubin do zmiany SUIKZP w zakresie wprowadzenia do dokumentu udokumentowanych złóż w ustawowym terminie (zgodnie z Ustawą prawo geologiczno-górnictwa). Ta skolei stoi na stanowisku, że Zmiana PZPW ingeruje bezpośrednio w kompetencje oraz zadania gminy w zakresie kształtowania i prowadzenia polityki przestrzennej. Zaskarżona Zmiana PZPW przeznacza bowiem tereny należące do gminy pod budowę kopalni odkrywkowej, przez co (zdaniem władz i mieszkańców gminy) narusza prawo własności gminy.

W przypadku SUIKZP m.in. gmin Gubin, Brody, Trzebień, ale również Szprotawa i Zwierzyn, należy zwrócić uwagę na potrzebę aktualizacji tych dokumentów. Analiza aktualności studium powinna być dokonywana tak często, jak wymagają tego potrzeby zagospodarowania przestrzennego gminy, jednak nie rzadziej niż raz w czasie kadencji rady. Ten warunek, zawarty w art. 32 Ustawy o planowaniu i zagospodarowaniu przestrzennym, nie został przez gminy spełniony. Niestety ustawa nie określa terminu, w którym rada ma obowiązek podjąć uchwałę o przystąpieniu do sporządzenia studium oraz do podjęcia kolejnych czynności w procedurach planistycznych. W konsekwencji najstarszy z analizowanych w artykule dokumentów ma już 18 lat (SUIKZP Gminy Brody). W tak długim czasie udokumentowanych zostało wiele nowych złóż, a te istniejące już w krajowym bilansie zasobów zyskały kolejne dokumentacje, które z pewnością rzucają nowe światło na ich potencjał gospodarczy i możliwości eksploatacji. Dobrym tego przykładem jest udokumentowane w 2016 roku złożo węgla brunatnego Gubin 2. Zostało ono wydzielone z rozległego złoża Gubin i wykazuje najmniejszy stopień konfliktowości spośród wszystkich gubińskich złóż węgla brunatnego. Zapewne dlatego to właśnie eksploatacja tego złoża ujęta została w Projekcie PZPW jako inwestycja celu publicznego o znaczeniu krajowym.

## PODSUMOWANIE

Największe spory i konflikty na tle środowiskowym i/lub społecznym rodzą z reguły kopalnie odkrywkowe. Między innymi dlatego złoża przeznaczone do eksploatacji tą metodą muszą być we właściwy sposób uwzględnione w dokumentach planistycznych szczebla lokalnego. Ustalenia tych dokumentów powinny być sformułowane tak by w przyszłości umożliwić eksploatację złoża. Nawet jeżeli teren nie zostanie od razu przeznaczony pod działalność górnictwem to można nadać mu funkcje, które nie wiążą się z rozwojem trwałej zabudowy (np. rolne czy rekreacyjno-turystyczne). Ważne jest, aby złoża zaistniało niejako w świadomości zarówno władz gminy, jak i jej mieszkańców. Jego występowanie powinno być wyraźnie zaznaczone już w części SUiKZP poświęconej uwarunkowaniom przyrodniczym rozwoju danej gminy.

Województwo lubuskie – na tle kraju – nie należy do zasobnych w kopaliny. Niepodważalną wartość stanowią złoża węgla brunatnego, ale zdecydowana większość udokumentowanych złóż kopalni skalnych ma stosunkowo niewielkie znaczenie. Tym bardziej te najcenniejsze dla regionu złoża należy objąć właściwą ochroną, aby dostęp do nich w przyszłości nie został zachwiany i by mogły być właściwie gospodarczo wykorzystane.

W ustawie o planowaniu i zagospodarowaniu przestrzennym (Dz.U.2016.778 z późn. zm.) przyjęto zasadę rozdziału zadań i kompetencji samorządu terytorialnego i państwa, co oznacza, że gminy mogą samodzielnie ustalać przeznaczenie terenów znajdujących się na ich obszarze, jednak nie korzystają one z całkowitej niezależności – muszą uwzględniać m.in. ustalenia PZPW. Aby tak się jednak stało zapisy PZPW powinny być jednoznaczne i transparentne. Wskazanie w Projekcie PZPWL konkretnych złóż, może okazać się dobrym narzędziem ich ochrony przed niewłaściwym zagospodarowaniem. Zatem jeżeli Projekt PZPWL zostanie uchwalony w takiej formie, w jakiej podany został do opinii publicznej, zdecydowana większość z analizowanych gmin (Gubin, Brody, Szprotawa, Zwierzyn, Żagań, Nowogród Bobrzański) stanie przed koniecznością aktualizacji swoich dokumentów planistycznych.

## LITERATURA

1. Bilans 2016 – Bilans zasobów złóż kopalni w Polsce wg stanu na 31.12.2015. PIG-PIB, Warszawa
2. Dz.U.2016.672 z późn. zm. – Ustawy z dnia 27 kwietnia 2001 roku prawo ochrony środowiska
3. Dz.U.2016.778 z późn. zm. – Ustawa z dnia 23 marca 2003 roku o planowaniu i zagospodarowaniu przestrzennym

4. Dz.U. z 2016 poz. 1131 z późn. zm.– Ustawa z dnia 9 czerwca 2011 r. Prawo geologiczne i górnicze
5. GUS - Bank Danych Lokalnych (dostęp: czerwiec 2017)
6. KASZTELEWICZ Z., SYPNIEWSKI Sz., ZAJĄCZKOWSKI M.; 2011. Określenie możliwości zagospodarowania lubuskich złóż węgla brunatnego. *Górnictwo i Geoinżynieria* R. 35 (3), s.: 133-145
7. KOT-NIEWIADOMSKA A., GALOS K.; 2013. Województwo lubuskie [w:] Nieć M. [red.] *Waloryzacja niezagospodarowanych złóż kopalin skalnych w Polsce*. Kraków-Wrocław, s.: 63-70
8. KPZK 2011. *Koncepcja Przestrzennego Zagospodarowania Kraju 2030*. Warszawa 2011
9. NOWAK A., MODRZEJEWSKI Sz.; 2010. Ogólna charakterystyka stanu zagospodarowania przestrzennego oraz uwarunkowań środowiskowych w rejonie złoża węgla brunatnego Gubin. *Zeszyty Naukowe UZ. Inżynieria Środowiska* Nr 18, s.: 39-49
10. *Polityka energetyczna Polski do 2030*. Warszawa, 2009
11. Projekt PZPWL – Projekt Planu Zagospodarowania Przestrzennego Województwa Lubuskiego. Zielona Góra
12. *Studium Uwarunkowań i Kierunków Zagospodarowania Przestrzennego Gminy Brody*. Zielona Góra-Brody-Jelenia Góra, 1999
13. *Studium Uwarunkowań i Kierunków Zagospodarowania Przestrzennego Gminy Gubin*. Jelenia Góra, 2003
14. *Studium Uwarunkowań i Kierunków Zagospodarowania Przestrzennego Gminy Trzebień*. Trzebień, 2000
15. *Studium Uwarunkowań i Kierunków Zagospodarowania Przestrzennego Gminy Zwierzyn*. Zwierzyn, 2010
16. *Studium Uwarunkowań i Kierunków Zagospodarowania Przestrzennego Gminy Bobrowice*. Bobrowice, 2016
17. *Studium Uwarunkowań i Kierunków Zagospodarowania Przestrzennego Miasta i Gminy Szprotawa*. Szprotawa, 2010
18. *Studium Uwarunkowań i Kierunków Zagospodarowania Przestrzennego Miasta i Gminy Skwierzyna*. Skwierzyna, 2014
19. *Studium Uwarunkowań i Kierunków Zagospodarowania Przestrzennego Miasta i Gminy Żagań*. Żagań, 2015
20. *Zmiana PZPWL – Zmiana Planu Zagospodarowania Przestrzennego Województwa Lubuskiego*. Gorzów Wielkopolski, 2012
21. *Zmiana Studium Uwarunkowań i Kierunków Zagospodarowania Przestrzennego Miasta i Gminy Nowogród Bobrzański*. Nowogród Bobrzański, 2015
22. *Zmiana Studium Uwarunkowań i Kierunków Zagospodarowania Przestrzennego Gminy Przewóz*. Przewóz, 2016

## **MINERALS DEPOSITS IN SPATIAL PLANNING SYSTEM OF LUBUSKIE VOIVODESHIP**

### *S u m m a r y*

*Activities related to the protection of mineral deposits in Lubuskie Voivodeship, should be evaluated positively both in the current and projected Voivodeship Spatial Development Plan. Furthermore, the arrangements from this document should be transported in to local (community) spatial planning documents. In this regard, many of the analyzed communes, should update their Study of Conditions and Directions of Spatial Management in the scope of possible mining activity. This is a significant issue because the legal instruments of unexploited mineral resources protection, in accordance with Polish law, at the moment are stated only in spatial planning documents.*

Key words: protection of minerals deposits, Lubuskie Voivodeship, spatial planning