

System Informacji Przestrzennej Województwa Wielkopolskiego (SIPWW)

# Do szerokiego stosowania

Uruchomiony niedawno SIPWW to nie tylko serwis geodezyjny. To portal, który powstał z myślą o obsłudze całego Urzędu Marszałkowskiego Województwa Wielkopolskiego.

**B**udżet realizowanego przez Samorząd Województwa projektu pn. „System Informacji Przestrzennej Województwa Wielkopolskiego”, w ramach którego powstał m.in. SIPWW, wyniósł 24 mln zł. Większą część tej kwoty pochłonął zakup sprzętu sieciowo-serwerowego oraz stanowiskowego. Przedsięwzięcie zostało zrealizowane w ramach Wielkopolskiego Regionalnego Programu Operacyjnego WRPO 2014–2020. Realizację projektu rozpoczęto od podpisania umowy na remont i przystosowanie na potrzeby serwerowni pomieszczenia w piwnicach budynku, w którym mieści się Biuro Geodety Województwa. Zamontowano tam sprzęt sieciowo-serwerowy, szafy, sprzęt antywłamaniowy, przeciwpożarowy oraz klimatyzatory.

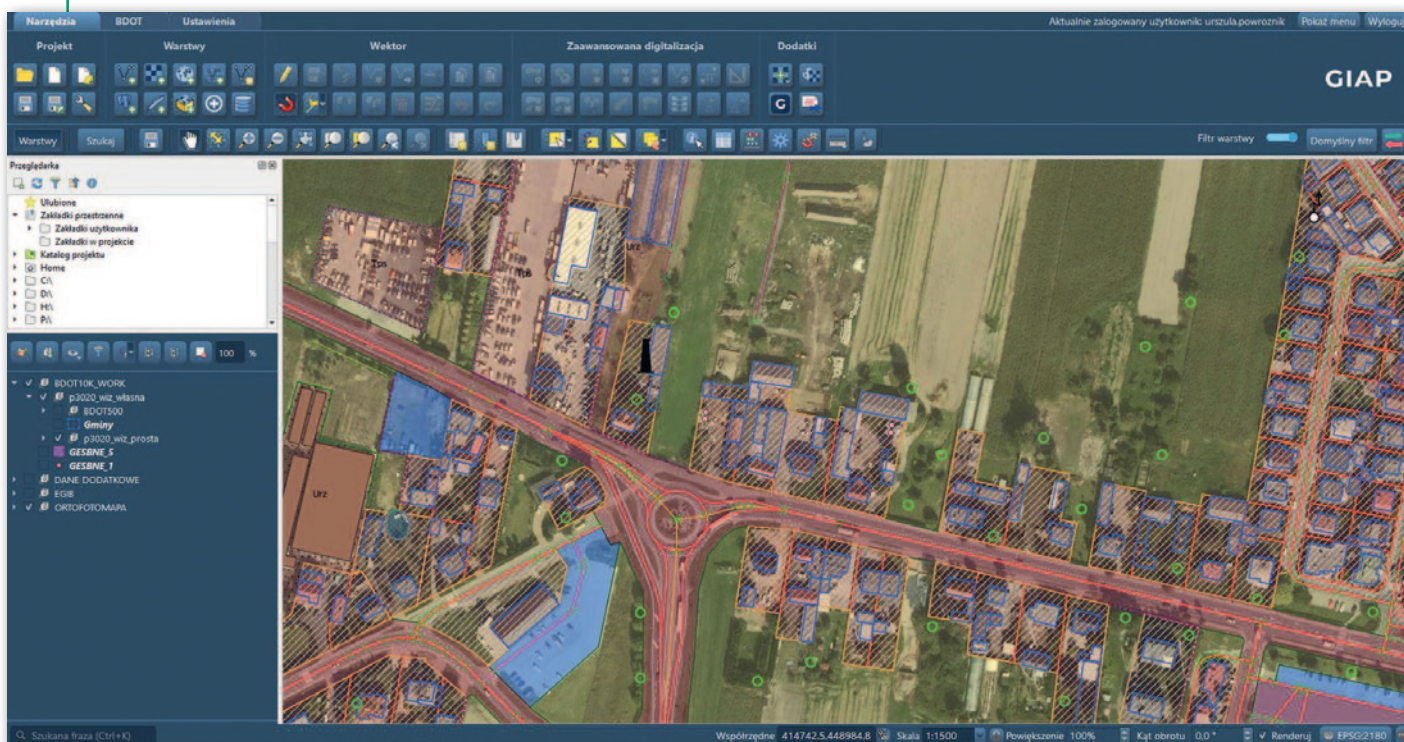
Kolejnym zadaniem była budowa bazy danych mapy glebowo-rolniczej i rzeźby terenu oraz aktualizacja BDOT10k dla obszaru całego województwa wiel-

kopolskiego. BDOT10k jest jedną z najważniejszych baz wykorzystywanych do zarządzania bezpieczeństwem regionu. Na podstawie zawartych w niej danych służby obsługujące numer alarmowy 112, policja, straż pożarna, pogotowie ratunkowe ustalają lokalizację miejsca zdarzenia czy położenie osoby dzwoniącej. Dane te umożliwiają również wyznaczenie najkrótszej trasy dojazdu do miejsca zdarzenia, a także zarządzanie zespołami ratowniczymi w terenie. Aktualizacja nie odbywa się już jak dotąd – okresowo, raz na kilka lat. Dzięki specjalnemu narzędziu pracownicy Urzędu Marszałkowskiego mogą teraz samodzielnie wprowadzać zmiany do BDOT10k. Jest to niezwykle istotne z racji roli, jaką ta baza odgrywa.

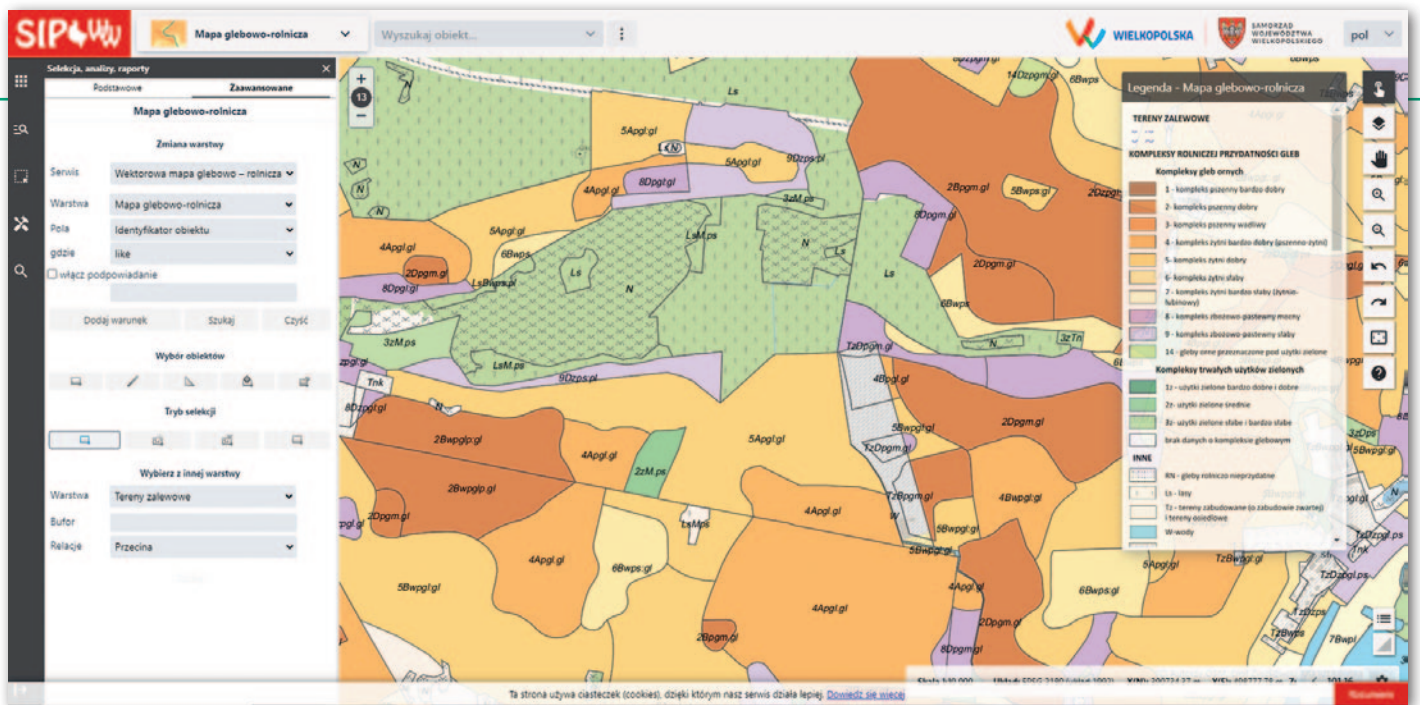
## • Dla urzędu i obywatela

SIPWW powstał z myślą o realizacji zadań całego Urzędu Marszałkowskie-

go Województwa Wielkopolskiego, a nie tylko obsługi i publikacji zbiorów danych infrastruktury informacji przestrzennej, dla których organem wiodącym jest Główny Geodeta Kraju. W budowę systemu zostało zaangażowanych 17 departamentów i biur Urzędu oraz 5 jednostek podległych. Owocem tak szerokiej współpracy jest zasilenie systemu ponad sześćdziesięcioma magazynami danych wytworzonymi na szczeblu województwa. Do najważniejszych należą: mapa glebowo-rolnicza, plan zagospodarowania przestrzennego województwa, obwody łowieckie, dane związane z ochroną przyrody, obszary rewitalizacji i zdegradowane, dane o gospodarce, środowisku i klimacie, fundusze UE oraz dane odnoszące się do rynku pracy. Stworzenie portalu miało również na celu zaprezentowanie walorów turystycznych, historycznych i kulturowych regionu, dlatego znajdziemy w nim wiele informacji



Aplikacja do aktualizacji bazy BDOT10k



Przeglądarka danych przestrzennych w SIPWW. Na zrzucie mapa glebowo-rolnicza

przydatnych dla turystów i osób, które chcą aktywnie spędzać czas.

Aby skorzystać z systemu, wystarczy wejść na stronę <https://sipww.pl>. Użycie niektórych aplikacji wymaga jednak zalogowania. Można to zrobić za pomocą wężła krajowego, bezpiecznego podpisu kwalifikowalnego bądź zakładając konto użytkownika podczas wizyty w Urzędzie.

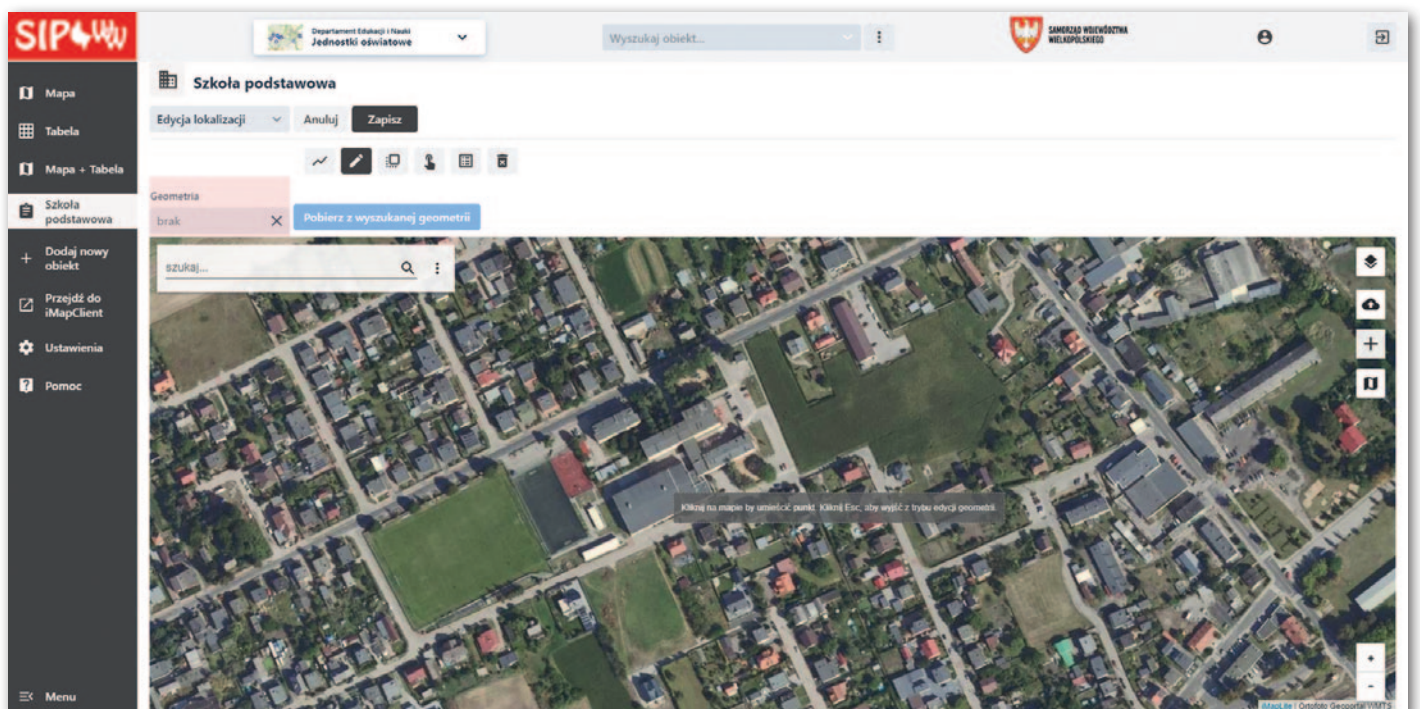
### • Z poziomu przeglądarki

SIPWW ma budowę wielowarstwową. Pierwszą część stanowi „Portal Informacyjny”, w którym znajdziemy zakładki: „Aktualności” (bieżące informacje związane z systemem), „Przeglądarkę danych przestrzennych”, „Portal WOD-

GiK”, „e-Usługi”, „Moduł geolokalizacji”, i „Kreator Map”. W „Przeglądarce danych przestrzennych” dostępne są zbiory utworzone i publikowane w portalu zewnętrznym. Nie wszystkie rejestry publiczne utworzone bądź przetworzone do postaci elektronicznej na potrzeby systemu są jednak dostępne dla użytkowników zewnętrznymi, a to z uwagi na zawarte w nich dane osobowe. W związku z tym SIPWW zawiera również przeglądarkę danych przestrzennych dla użytkowników wewnętrznych. Pracownik Urzędu ma po zalogowaniu dostęp do wszystkich danych leżących w jego kompetencji. Dodatkowo część dla użytkowników wewnętrznych została wyposażona w aplikację do zarządzania danymi.

Pracownik Urzędu może więc wygodnie aktualizować rejestr publiczny, do którego edycji jest uprawniony, a zaktualizowane dane – eksportować do przeglądarki danych przestrzennych. Dzięki temu część danych jest praktycznie w czasie rzeczywistym aktualizowana w portalu zewnętrznym. Wybrane zbiory danych będą natomiast aktualizowane okresowo z zewnętrznych baz danych.

Z poziomu przeglądarki danych przestrzennych możemy skorzystać z wielu narzędzi, jak np.: dodawanie usług WMS i WFS, edycja WMS, import zewnętrznej bazy danych, wykonywanie pomiarów oraz zaawansowanych analiz przestrzennych pozwalających na wybór



Moduł SIPWW do zarządzania rejestrami przestrzennymi



W konferencji inauguracyjnej SIPWW uczestniczyli m.in. (od lewej): dyrektor WODGiK w Katowicach Artur Kaczmarek, geodeta województwa kujawsko-pomorskiego Grzegorz Pawelec, geodeta województwa śląskiego Andrzej Figas, p.o. GGK Alicja Kulka, geodeta województwa wielkopolskiego Hanna Mierzwiak, geodeta województwa pomorskiego Tomasz Jawsienia, geodeta województwa dolnośląskiego Marek Bittner

obiektów według wskazanego atrybutu czy też analiza zawierania się obszarów.

## • Krok po kroku do własnej mapy

System umożliwia pobranie danych BDOT10k nie tylko paczkami dla obszaru określonej jednostki samorządu terytorialnego, ale również dla zakresu wskazanego przez użytkownika na mapie. Pozwala to na znaczne zmniejszenie objętości pobieranych danych. W celu usprawnienia prac związanych z zasileniem danymi system został wyposażony w moduły do geolokalizacji, kreator map oraz moduł statystyczny. Narzędzia te zostały również udostępnione użytkownikom zewnętrznym. Dzięki modułowi geolokalizacji z wykorzystaniem przyjaznego kreatora stworzymy zbiór danych przestrzennych z pliku zawierającego adresy, podział administracyjny czy współrzędne. Otrzymany zbiór możemy wyeksportować, a następnie zaimportować do kolejnego narzędzia, jakim jest „Kreator map”. Tworząc w nim kompozycję mapową, oprócz własnej bazy danych możemy wykorzystać również bazy zgromadzone w SIPWW czy usługi WMS. Kreator poprowadzi krok po kroku przez proces tworzenia własnego, profesjonalnego opracowania. Każdy użytkownik może tak utworzoną mapę zapisać na swoim koncie bądź wydrukować.

## • Różne e-usługi i wsparcie

SIPWW został zintegrowany z ePUAP-em, KSAT-em (programem do obsługi finansowo-księgowej Urzędu), a także elektronicznym obiegiem dokumentów i płatnościami KIR. Dzięki powyższym zabiegom system umożliwia w pełni

zautomatyzowaną obsługę zamówień na materiały z wojewódzkiego zasobu geodezyjnego i kartograficznego. W ramach SIPWW dostarczone zostało również narzędzie do prowadzenia i obsługi tego zasobu. Ponadto w systemie znajdziemy jeszcze inne e-usługi służące np. do:

- sporządzania planu zagospodarowania przestrzennego województwa wielkopolskiego,
- sporządzania planu zagospodarowania przestrzennego miejskiego obszaru funkcjonalnego ośrodka wojewódzkiego,
- udostępniania materiałów wojewódzkiego zasobu geodezyjnego i kartograficznego w trybie art. 15 ustawy o informatyzacji podmiotów realizujących zadania publiczne,
- prowadzenia wykazu miejsc odbioru oraz zbierających zużyte baterie lub zużyte akumulatory,
- prowadzenia rejestru przedsiębiorców prowadzących pracownię psychologiczną wykonującą badania w zakresie psychologii transportu,
- zbierania i udostępniania informacji na temat współpracy międzynarodowej (umów partnerskich z podmiotami zagranicznymi) wielkopolskich JST,
- prowadzenia konsultacji społecznych,
- składania petycji.

Obsługa poszczególnych modułów jest wspierana poprzez filmy instruktażowe zamieszczone obok aplikacji. Ponadto system został wyposażony w „Moduł 3D”, który umożliwia wyświetlenie danych lidarowych, zdjęć sferycznych, a także obiektów 3D. Powstał on przede wszystkim z myślą o zaspokojeniu potrzeb turystów i umożliwienia im poznania wartości kulturowych województwa

poprzez prezentowanie zabytków w 3D czy wirtualne zwiedzanie. W ramach zamówienia nie utworzono zbiorów danych, które mają zasilić ten moduł. Będą one pozyskiwane z urzędów centralnych, powiatowego zasobu geodezyjnego i kartograficznego, a także tworzone na podstawie współpracy Samorządu Województwa z jednostkami naukowymi i badawczymi.

## • Finał projektu

SIPWW został odebrany 23 grudnia 2022 r. Jego wykonawcą było konsorcjum firm Comp S.A. i GisPartner Sp. z o.o., które przez najbliższych 6 lat świadczyć ma wsparcie gwarancyjne i aktualizację w ramach podpisanej umowy. Przez cały okres realizacji budowę systemu wspierał wyłoniony w drodze zamówienia publicznego inżynier projektu. Ponadto przed odbiorem końcowym SIPWW był przez blisko pół roku testowany pod kątem wydajności, bezpieczeństwa informatycznego, dostępności cyfrowej i RODO przez podmiot zewnętrzny wyłoniony w przetargu.

13 lutego br. odbyła się konferencja inauguracyjna Systemu Informacji Przestrzennej Województwa Wielkopolskiego. Otworzył ją marszałek województwa wielkopolskiego Marek Woźniak. Wzięli w niej udział m.in. p.o. GGK Alicja Kulka, przedstawiciele parlamentu, radni sejmiku województwa wielkopolskiego, przedstawiciele służby geodezyjnej i kartograficznej szczebla wojewódzkiego i powiatowego, a także świata nauki.

**Opracowała Hanna Mierzwiak**  
geodeta województwa,  
Urząd Marszałkowski Województwa  
Wielkopolskiego