

Grażyna KODYM-KOZACZKO*, Mieczysław KOZACZKO**,
Koło Naukowe Historii Architektury i Urbanistyki****

OPOLNO-ZDRÓJ – PROBLEMY REWITALIZACJI

W artykule, na przykładzie Opolna-Zdroju, przedstawiono sposób włączenia problemów ochrony dziedzictwa kulturowego w procesy transformacji społeczno-gospodarczej w regionie zdominowanym przez przemysł wydobywczo-energetyczny. Działania kombinatu górnictwo-energetycznego Turów spowodowały w ciągu ostatnich 75 lat rozległe, negatywne skutki w regionie. Nadmierne wydobycie węgla brunatnego doprowadziło Opolno do niemal całkowitego unicestwienia. Po zażegnaniu zagrożeń pojawił się problem rewitalizacji – jej napędu. Skuteczne może być wykorzystanie uspiętego dziedzictwa. Zgodnie z teorią Perroux wyodrębnienie tego potencjału następuje punktowo – w dobrze zdefiniowanym ognisku, dającym fali rewitalizacji siłę. W Opolnie węzłowym elementem takich działań staje się rewitalizacja opuszczonego budynku Łaźni Cesarskich – przyszłego katalizatora społecznej i gospodarczej innowacyjności. Artykuł prezentuje działania analityczne oraz koncepcje projektu adaptacji Łaźni, wykonane przez studentów i pracowników Wydziału Architektury Politechniki Poznańskiej we współpracy ze Stowarzyszeniem „Dom Kołodzieja”.

Słowa kluczowe: Opolno-Zdrój, Łaźnie Cesarskie, rewitalizacja, projekt koncepcyjny

1. WPROWADZENIE: CEL I METODA

Celem artykułu jest opis zastosowanej w procesach rewitalizacji Opolna-Zdroju metody „fali innowacji” [Pietrzyk 2004]. Metoda ta polega na rozwiązaniu problemów splatających się w ognisku – punkcie węzłowym; poprawne rozwiązanie problemów w ognisku indukuje impulsy naprawcze w całej naprawianej strukturze).

* Politechnika Poznańska, Wydział Architektury, Zakład Architektury Usługowej i Mieszaniowej. ORCID: 0000-0002-9947-4112.

** Politechnika Poznańska, Wydział Architektury, Zakład Architektury Usługowej i Mieszaniowej. ORCID: 0000-0003-1252-8796.

*** Hubert Kobyliński, Julia Nowak, Justyna Orlikowska, Agata Piskorowska, Sara Wolniak.

Punktem węzłowym Opolna, a zarazem przedmiotem artykułu może być wzniesiony na początku XX w. budynek dawnych Łaźni Cesarskich (Kaiserbad) położony w Opolnie-Zdroju (w gminie Bogatynia). W miejscowości – niegdyś uzdrowiskowej, dziś zagrożonej częściową likwidacją – ogniskują się problemy regionu wynikające z istnienia kopalni Turów. Opolno jest więc „poligonem doświadczalnym” Potrzebne są tu precyzyjnie zogniskowane działania, mogące uruchomić „falę innowacji”, rewitalizacji. Elementem takich skupionych działań są prace nad zrujnowanym i porzuconym budynkiem Łaźni – przyszłym katalizatorem społecznej i gospodarczej aktywności.

W pracach zastosowano metodę studium przypadku. Badania historyczno-interpretacyjne oparto na zróżnicowanych technikach badawczych: wizji lokalnej, wywiadach, pomiarach inwentaryzacyjnych, dokumentacji fotograficznej, badaniach literaturowych, kwerendzie kartograficznej, analizach historycznej ikonografii oraz modelowaniu. Metody te prowadzą do rekonstrukcji formy obiektu, a rewitalizacja polega na wykorzystaniu jego lokalizacji dla stworzenia funkcjonalnego ogniska miejscowości i regionu. Studium przypadku pt. „Łaźnie cesarskie” ukazuje spłot społeczno-gospodarczych uwarunkowań ochrony zabytków na obszarze podlegającym wieloaspektowej presji środowiskowej.

2. STAN BADAŃ

Opolno-Zdrój leży w polskiej części Górnych Łużyc, w Kotlinie Turoszowskiej. Dziedzictwo architektoniczne krainy początkowo było badane i opisywane w publikacjach niemieckojęzycznych [Franke 1936; Bernert 1988]. Dopiero w ostatnich 25 latach XX w. stało się przedmiotem badań polskich naukowców¹.

Powojenną industrializację Opolna-Zdroju i całego regionu przedstawia Adam Szpotański [2019], omawiając historię wymiany ludności: deportację niemieckich mieszkańców i napływ ludności polskiej – repatriantów i osadników, a potem pracowników kombinatu górniczo-energetycznego. Problematykę społeczną związaną z intensywną industrializacją Kotliny Turoszowskiej opisuje Dziubacka [2015].

Niechciane dziedzictwo architektoniczne i budowlane na Dolnym Śląsku szczegółowo omawia Merta-Staszczak [2018], natomiast postawy wobec dziedzictwa kulturowego polskiej części Górnych Łużyc ukazuje Dziubacka [2016].

Rozproszonym badaniom nad regionem starano się nadać wspólny wektor już w latach 70. W 1971 r. zorganizowano pionierskie wydarzenie artystyczne: „pierwszy w historii sztuki polskiej ekologiczny plener artystyczny zatytułowany *Ziemia Zgorzelecka: Nauka i sztuka w procesie ochrony naturalnego środowiska człowie-*

¹ Szczególną uwagę poświęcono domom przysłupowo-zrębowym, stanowiącym dziedzictwo kultury łużyckiej [Lis 1977; Trocka-Leszczyńska 1995].

ka². W wydarzeniu wzięli udział artyści, naukowcy, górnicy, władze kopalni oraz mieszkańcy Opolna-Zdroju.

W 2021 r., w 50-lecie historycznego pleneru, Biuro Usług Postartystycznych i współpracujący z nim artyści, badacze, pracownicy kultury i aktywiści zorganizowali wydarzenie nawiązujące do historycznego: „Opolno 2071”. Nakreśliło ono perspektywy i strategie przeciwdziałania upadkowi społeczno-ekonomicznemu i ekologicznemu gminy oraz poszukiwania dróg transformacji regionu w oparciu o dziedzictwo kulturowe, walory środowiska przyrodniczego i odbudowujący się kapitał społeczny.

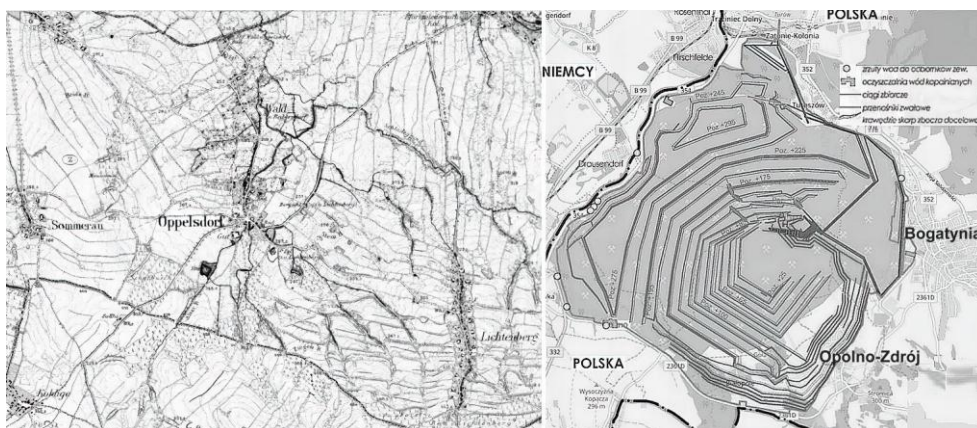
Obecnie koordynowane badania i praktyczną współpracę zawiązały organizacje społeczne (m.in. Biuro Usług Artystycznych, Stowarzyszenie na Trójstyku, Greenpeace Polska, Stowarzyszenie Eko-Unia, Stowarzyszenie „Dom Kołodzieja”), a także wyższe uczelnie (Politechnika Poznańska i Uniwersytet Przyrodniczy z Poznania, Uniwersytet Wrocławski, Politechnika Wrocławska oraz Politechnika Śląska). W inicjatywach tych biorą udział mieszkańcy. Współpraca ta, o charakterze pragmatycznym, dotyczy modelowego wyodrębnienia lokalnych wartości i przestrzennego rozwoju unikalnego *genius loci*.

3. BADANIA HISTORYCZNE: DEZYDERATY OCHRONY

Opolno-Zdrój było wzmiankowane już w 1346 r. pod nazwą Obilsdorf. Ludność – podobnie jak w całej Kotlinie Turosszowskiej – początkowo zajmowała się rolnictwem, a po 1600 r. tkactwem oraz uprawą lnu lub tytoniu. Najstarsza część wsi miała formę łańcuchówki, charakterystyczną dla tzw. kolonizacji saksońskiej. Zagrody wsi ulokowano wzdłuż strumienia i biegnącej równolegle drogi wiejskiej do Rybarzowic (Reibersdorf) – siedziby administracji Państwa Stanowego Zawidów. Około 1800 r. rozpoczęto eksploatację węgla brunatnego, której w 1836 r. zaprzestano, gdy odkryte przy okazji złoża borowiny stały się źródłem funkcji uzdrowiskowych miejscowości (wody lecznicze wypływały wprost ze złóż zasiarzonego węgla). W południowej części wsi rozwinęła się część uzdrowiskowa, mająca formę wielodrożnicy z kościołem, hotelami, pensjonatami, zakładami kąpielowymi, parkami zdrojowymi. W 1836 r. otwarto pierwszy zakład kąpielowy. W 1927 r. wprowadzono oficjalną nazwę Bad Oppelsdorf. W latach 1883-1884 rozbudowano Saksońską Kolej Wąskotorową. Dzięki wzrostowi liczby kuracjuszy w 1904 r. zbudowano kort tenisowy, a w latach międzywojennych – basen pływacki. Wzniesiono też świątynię ewangelicką w stylu neogotyckim.

² Organizatorzy na miejsce spotkania celowo wybrali Opolno-Zdrój – dawne uzdrowisko cierpiące z powodu sąsiedztwa kopalni i ogromnej elektrowni, położone w miejscu, w którym środowisko zostało w brutalny sposób przekształcone przez człowieka [Becz-miana 2023].

Oppelsdorf (od 1947 r. Opolno-Zdrój) nie zostało zniszczone w czasie działań wojennych, lecz w wyniku zmiany granic ludność niemiecką deportowano. Do 1954 r. Opolno-Zdrój było siedzibą gminy.



Rys. 1. Z lewej: fragment niemieckiej mapy topograficznej z 1921 roku: 5155(108.109) Oberullersdorf und Markersdorf. Na północ od Opolna (Oppelsdorf) zlikwidowana miejscowość Las (Wald) z dworcem kolejowym uzdrowiska, na zachód przeznaczone do wysiedlenia Białopole (Sommerau) [Deutsche Digitale 2023]. Z prawej strony: planowany maksymalny zasięg odkrywki złoża węgla brunatnego Turów [Kontynuacja eksploatacji złoża... 2018]

Przełomowy w historii miejscowości stał się rok 1958, kiedy przystąpiono do budowy Kombinatów Górniczo-Energetycznych „Turów”. W wyniku rozszerzania wyrobiska kopalni odkrywkowej w Opolnie-Zdroju zanikły wody mineralne, a miejscowość stopniowo po 1958 r. zasiedlana była przez robotników kombinatu. Proces degradacji przyspieszył wraz z ekspansją wyrobiska kopalni odkrywkowej Turów i jego strefy buforowej. Wysiedlane i likwidowane były sąsiednie miejscowości (Opolno-Zdrój w kilku etapach). Według planów z lat 2020-2023 eksploatacja złóż węgla miałyby być kontynuowane do 2044 r., a wyrobisko objąć znaczny fragment uzdrowiska i szkołę podstawową. To wykluczało powiat zgorzelecki z dostępu do funduszy przeznaczonych na sprawiedliwą transformację węglową, na którą Komisja Europejska planowała przeznaczyć ok. 1 mld zł dotacji [Odpowiedzialny Inwestor].

Dziedzictwo przestrzenne i architektoniczne wsi tworzą dziś:

- domy przysłupowo-zrębowe;
- relikty zespołu rezydencjonalno-folwarcznego;
- zabudowa uzdrowska w postaci hoteli, pensjonatów, willi, zakładów kąpielowych oraz kościoła reprezentujące różne kostiumy historyczne i style architektoniczne;

- budownictwo modernistyczne – szkoła podstawowa;
- parki zdrojowe i aleje;
- krajobraz naturalny i postindustrialny.

4. PRZYPADEK ŁAŻNI CESARSKICH (KAISERBAD)

W maju 2023 r. odbył się panel obywatelski poświęcony promowaniu idei ochrony zasobów kulturowych Opolna (organizatorzy: „Stowarzyszenie Dom Kołodzieja” i „Na Trójstyku” oraz WAPP). Przedmiotem dyskusji były m.in. problematyka rozpoznania, wartościowania i dokumentacji budynków oraz model finansowania działań rewitalizacyjnych. W związku z tym, z inicjatywy Elżbiety Lech-Gotthardt, wiceprezes Stowarzyszenia „Dom Kołodzieja”, podjęto się realizacji „katalizatora aktywności” w zrujnowanym budynku Łażni. W lipcu 2023 r. opracowano dokumentację pomiarową (w ramach studenckich zajęć terenowych WAPP – rys. 2) i przeprowadzono badania historyczno-interpretacyjne. Zrekonstruowano pierwotną formę obiektu i opracowano koncepcje projektów konserwatorskich na podstawie programu ideowo-funkcjonalnego sporządzonego przez partnera społecznego.

4.1. Łaźnie Cesarskie – analiza i rekonstrukcja formy obiektu

Budynek Łażni Cesarskich stoi na ul. Zdrojowej (działka 282). Na sąsiednich działkach znajdują się: od zachodu dawna Villa Dresdensia, a od wschodu Villa Louise (obecnie budynki mieszkalne).

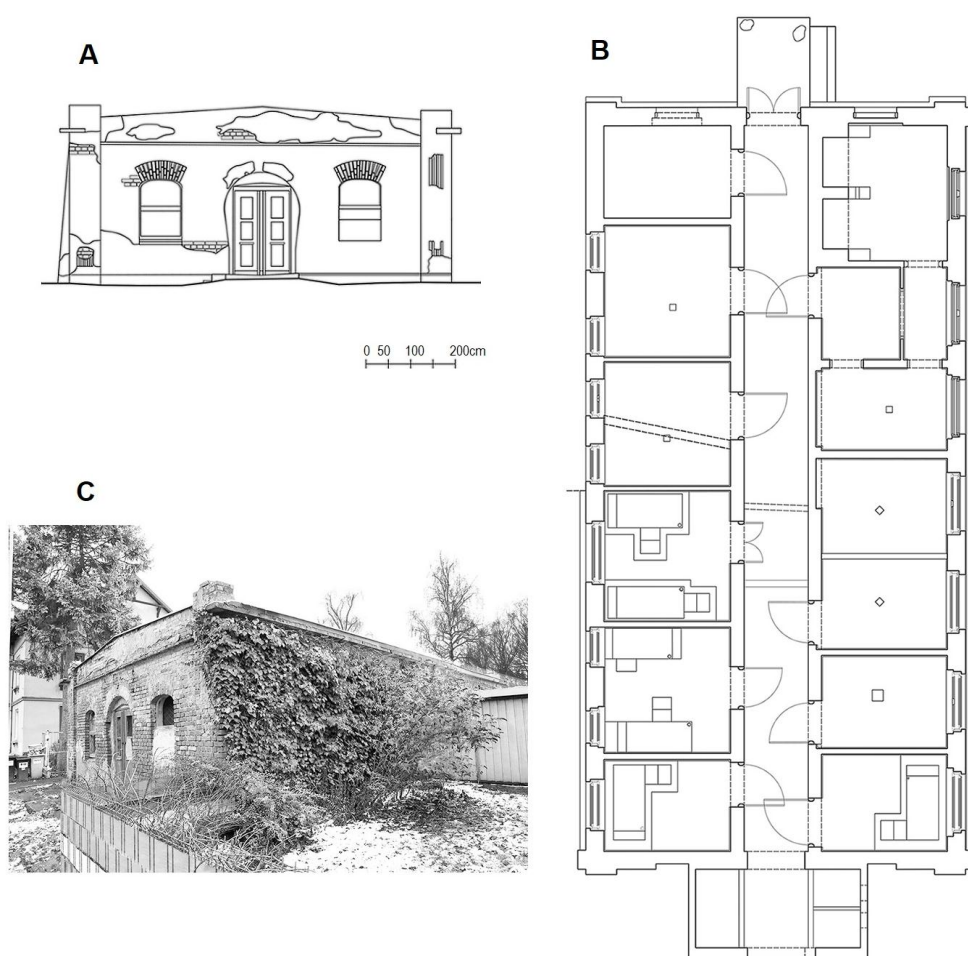
Villa Dresdensia została wzniesiona przez sekretarza poczty z Drezna, Hermanna Waltera, w latach 1896-1897. W 1902 r. powstały obok (jako kolejne w Oppelsdorf) łaźnie, a także drewniane foyer, łączące oba obiekty (realizacja w 1906 r.). Ujęcie źródła wód mineralnych znajdowało się na tej samej posesji. Między głównymi obiektami powstała także kotłownia (i towarzyszący jej wysoki ceglany komin), służąca do podgrzewania wody przesyłanej do łaźienek i Villi.

Przewodnik po uzdrowisku w 1912 r. informował kuracjuszy, że „wanny łaźienek zostały wykonane z wzorcowych płytek ceramicznych z Mettlach od renomowanej firmy Villeroy & Boch z Drezna” [Palme 1912].

Rys. 3 ilustruje pierwotny wygląd Łażni: fasada jednokondygnacyjna, symetryczna, trójosiowa, z wejściem na środku, we wnęcie zamkniętej łukiem. Po bokach znajdują się prostokątne okna zamknięte łukami koszowymi.

Przyziemie wieńczy szczyt o kształcie wynikającym ze spadku dwupołociowego dachu przekrywającego budynek. Szczyt jest oddzielony gzymsem o trójkątnym narysie, obwiedziony szeroką opaską, a na jego osi nad drzwiami widoczne są

zdwojone okienka i układający się łukowato nad nimi napis „Kaiserbad”. Narożniki Łaźni zaakcentowane są szerokimi pilastrami wystającymi nad okap dachu elewacji bocznych oraz krańce szczytu oraz trójkątnymi pseudoprzyporami, poszerzającymi fasadę w jej licu. Nad drzwiami wejściowymi znajduje się wygięty odcinkowo daszek na wspornikach. Wejście poprzedza podest ze schodkami po bokach i pochylnią od frontu, prowadzącą przez podest na korytarz w budynku. Zewnętrzne narożniki podestu ograniczone są prostopadle ustawionymi słupkami. Formy architektoniczne tej elewacji nawiązują do secesji.



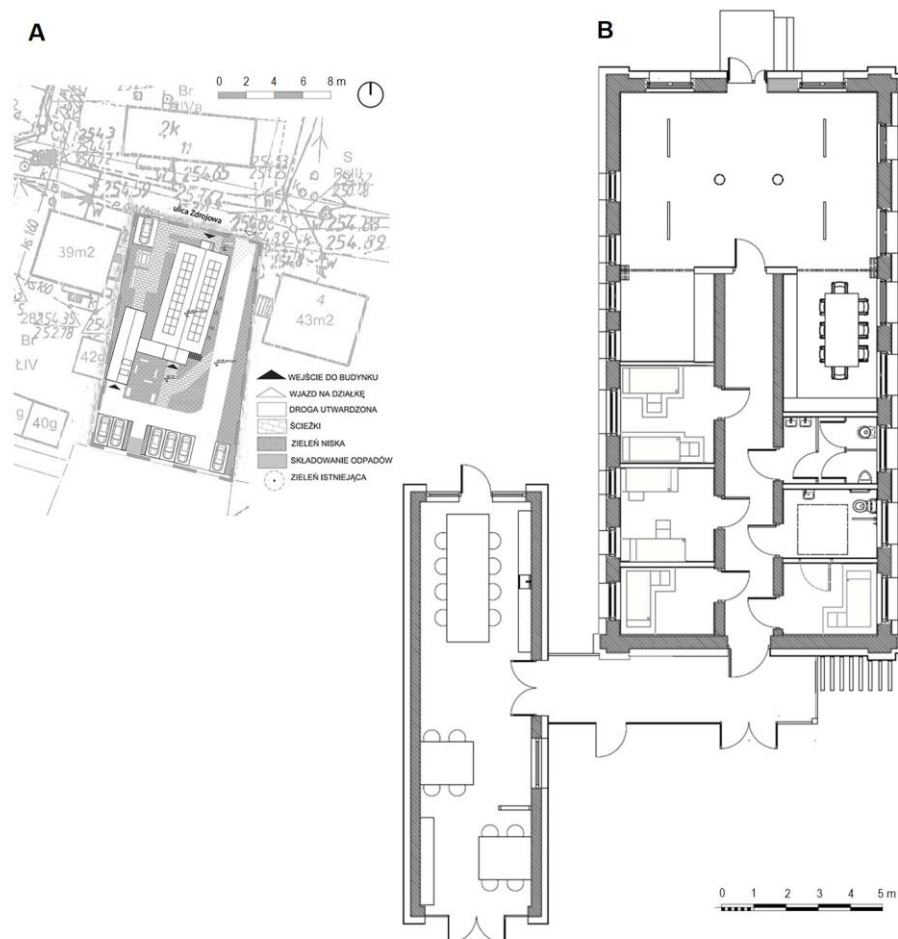
Rys. 2. Łaźnie Cesarskie – stan istniejący. A: fasada – stan istniejący. Rys. J. Orlikowska; B: rzut obiektu; w czterech pomieszczeniach widoczne oryginalne wanny pokryte płytkami Villeroy@Boch, odkryte podczas inwentaryzacji. Rys. H. Kobyliński, J. Orlikowska; C: stan z listopada 2023. Fot. M. Kozaczko



Rys. 3. Zespół Villi Dresdensia i Łaźni Cesarskich po wybudowaniu łącznika między budynkami. Poczłtówka (po 1907 r.) [Kresy 2023]

Z informacji zawartych w reklamie na pocztówce (rys. 3) wynika, że w 1908 r. łaźnie powiększono, a wcześniej, w 1906 r., połączono z pensjonatem ogrzewanym łącznikiem-foyer. W tym samym roku „pewien kuracusz podarował znaczący obraz dla kąpieliska Kaiserbad: płaskorzeźbę starego mistrza prof. Schillinga³. Obraz ten w żywy sposób przedstawia leczniczą siłę źródeł w Oppelsdorf i znalazł on swoje miejsce w foyer”. Na kartce pocztowej widoczny jest jednokondygnacyjny pawilon, wzniesiony z drewna, dobudowany do elewacji bocznej (zachodniej) i zlicowany z fasadą (elewacją północną) łaźni. Elewacja pawilonu widoczna na ilustracji składa się z trzech segmentów, środkowy powtarza motyw fasady łaźni: zwieńczenie spływowym szczytem ujętym w dwie szerokie lizeny, wystające ponad gzyms koronujący pozostałą część budynku. Taka dyspozycja elewacji od strony ulicy odpowiada kompozycji fasady samej willi z pseudoryzalitem na osi zamkniętym osobnym dwuspadowym dachem, dzięki czemu trzy budynki charakteryzujące się urozmaiconymi formami utworzyły spójną pierzeję zespołu ożywioną rytmiczną sekwencją podobnych motywów. Łukowate okna nawiązują do otworów łaźni.

³ Zapewne chodzi o drezdeńskiego rzeźbiarza Johannes Schillinga (1828-1910), współpracującego z Georgem Semperem, profesora Akademii Sztuk Pięknych w Dreźnie [Palme 1912: 27].



Rys. 4. OdNova – Ośrodek Cyrkularny w Łazienkach Cesarskich. A: zagospodarowanie terenu, proj. J. Nowak; B: rzut, wersja 1., proj. J. Nowak, J. Orlikowska

W czasie budowy kombinatu, gdy dawne pensjonaty stały się hotelami robotniczymi, łaźnie wyremontowano, wymieniając pierwotny strop (na DMS-4), likwidując dwuspadowy dach i w konsekwencji usuwając szczyty kryjące dawne wiązanie dachowe. Obiekt (mający pełnić funkcję łaźni publicznej) przebudowano w drugiej połowie lat. 50. Usunięto także foyer, komin kotłowni i ujęcie źródła wód leczniczych. Gdy Opolno-Zdrój przestało pełnić funkcję miejscowości hotelowej dla robotników kombinatu górniczo-energetycznego, obiekt został przejęty przez mieszkańców (osiedlonych w pensjonatach obok) i wykorzystany jako pomieszczenia gospodarcze, stopniowo wypełniane starymi meblami, węglem, drewnem i – wreszcie – śmieciami.

Dziś łaźnie Kaiserbad to jedyny zachowany kompleks kąpielowy, świadczący o uzdrowiskowym charakterze miejscowości. Opracowana w 2012 r. „Karta adresowa Gminnej Ewidencji Zabytków” dokumentowała stale pogarszający się stan techniczny budynku i zawierała postulaty ochrony oryginalnych elementów jego formy zewnętrznej i układu wnętrza. Obecnie budynek jest chroniony w ramach zapisu w planie zagospodarowania przestrzennego miasta i gminy Bogatynia.

4.2. Ośrodek Cyrkularny „OdNova”

W lipcu 2023 r. E. Lech-Gotthardt ze Stowarzyszenia „Dom Kołodzieja” ze Zgorzelca podjęła się misji ratowania obiektu z przeznaczeniem go na cele społeczne. W pierwszym etapie wykonano inwentaryzację pomiarową budynku przez współpracujących od wielu lat ze Stowarzyszeniem studentów i pracowników WAPP.

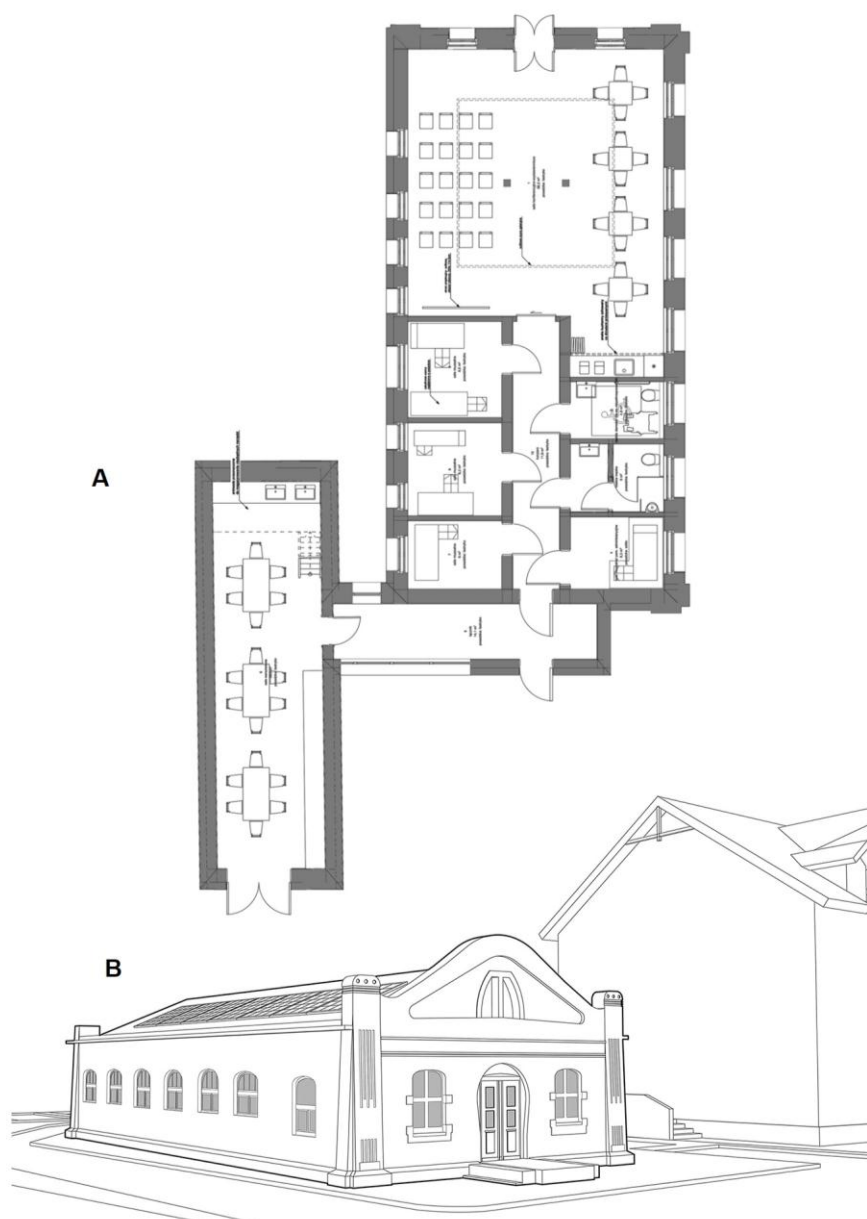
W oparciu o dokumentację pomiarową partner społeczny opracował program adaptacji kompleksu zdrojowego na „Ośrodek Cyrkularny OdNova” o funkcjach kulturalno-szkoleniowo-edukacyjnych, przeznaczony dla mieszkańców i samorządów, by mogli wspierać rozwój lokalny oraz promowanie idei ochrony obiektów w Opolnie Zdroju.

Projekt remontu i adaptacji został wykonany przez autorów dokumentacji pomiarowej w ramach zajęć kursowych z przedmiotów projektowanie konserwatorskie architektury i urbanistyki oraz projektowanie architektury usługowej”. Program zespołu złożonego z budynku łaźni obejmuje następujące funkcje:

- prezentację muzealną zachowanych łaźni zdrojowych;
- fleksybilną przestrzeń konferencyjno-wystawienniczą (w połączonych wnętrzach nieprzedstawiających wartości zabytkowej);
- punkt doradczy w zakresie:
 - a) sposobu renowacji obiektów zabytkowych oraz dostępnych źródeł finansowania (prowadzony przez członków Stowarzyszenia „Dom Kołodzieja”);
 - b) termoizolacji oraz metod wykorzystania odnawialnych źródeł energii (prowadzony przez partnerskie podmioty);
- pracownię warsztatową (zlokalizowaną w dawnej kotłowni i warsztacie) przeznaczoną do szkolenia w zakresie konserwacji elementów architektonicznych, stolarki okiennej, drzwiowej i detalu meblowego;
- skład cyrkularny na wartościowe materiały, pozyskane z rozbiórek obiektów historycznych i przeznaczone na powtórne wykorzystanie.

Przewidziana jest rekonstrukcja fasady i elewacji południowej. Dzięki odtworzeniu szczytów możliwe będzie przywrócenie pierwotnego spadku dachu, którego połacie staną się stelażem dla pokrycia dachowego w postaci dachówki fotowoltaicznej. W przestrzeni pod nimi znajdzie się miejsce na centralę klimatyzacyjną oraz inne niezbędne elementy infrastruktury technicznej. Na podstawie zachowanych relikwów zostaną odtworzone: pierwotna stolarka okienna i drzwiowa, detale (daszek

nad głównym wejściem) oraz kolorystyka elewacji i dekoracje w tynku. Projekt obecnie jest w trakcie konsultacji społecznych.



Rys. 5. OdNova. A: rzut, wersja 2., proj. H. Kobyliński, S. Wolniak; B: rekonstrukcja Łazienki Cesarskich – model [J. Orlikowska, J. Nowak, S. Wolniak]

5. PODSUMOWANIE

Opolno-Zdrój jest miejscowością o skomplikowanej historii rzutu na kondycję jego dziedzictwa kulturowego, które na skutek uwarunkowań ideologicznych, politycznych, społeczno-ekonomicznych i prawnych jest w praktyce uznawane za „niechciane”. Zmiana sytuacji politycznej po wyborach do Sejmu w 2023 r. otwiera nowe perspektywy przed miejscowością dotychczas skazaną na częściową likwidację, a przynajmniej stagnację. Działania organizacji społecznych prowadzone w ostatnich latach (z czynnym udziałem Wydziału Architektury Politechniki Poznańskiej) mają na celu wsparcie mieszkańców w pracy na rzecz podniesienia jakości życia. Jednym z jej elementów jest kondycja zachowanego dziedzictwa kulturowego Kotliny Turowskiej. Ważnym aspektem popularyzacji oraz strategii jego ochrony jest uzmysłowienie mieszkańcom i władzom funkcji, którą obiekty zabytkowe powinny pełnić w strategii transformacji i rozwoju regionu degradowanego przez anachroniczny kompleks paliwowo-energetyczny.

LITERATURA

- Bernert K., 1988, *Umgebendhäuser*, Verlag für Bauwesen, Berlin.
- Dziubačka K., 2015, *Przemysł w krajobrazie kulturowym wsi. Uwarunkowania jakości życia i dynamika zmian*, Oficyna Wydawnicza Atut – Wrocławskie Wydawnictwo Oświatowe, Wrocław, s. 97-128.
- Dziubačka K., 2016, *Artefakty kultury lokalnej w doświadczeniach polsko-niemieckiego pogranicza. Uwarunkowania kształtowania postaw wobec dziedzictwa kulturowego Górnych Łużyc*, „Multicultural Studies”, nr 2, s. 75-78.
- Franke H., 1936, *Ostgermanische Holzbaukultur und ihre Bedeutung für deutsche Siedlungswerk*, Korn, Breslau.
- GUS, 2012, *Ludność – struktura według ekonomicznych grup wieku. Stan w dniu 31.03.2011 r.*, GUS, Warszawa.
- Lis M., 1977, *Budownictwo ludowe Dolnego Śląska. Okolice Bogatyni, Jelenia Góra – Wrocław*, Biuro Studiów i Dokumentacji Zabytków we Wrocławiu, Wojewódzki Konserwator Zabytków, Jelenia Góra.
- Merta-Staszczak A., 2018, *Niechciane dziedzictwo. Nieruchomości na Dolnym Śląsku 1945-1989*, Scholar, Warszawa.
- Palme J., 1912, *Bad Oppelsdorf – seine Entstehung und Entwicklung als Badeort*, Alwin Marks, Reichenau.
- Pietrzyk I., 2004, *Polityka regionalna Unii Europejskiej i regiony w państwach członkowskich*, Wydawnictwo Naukowe PWN, Warszawa.
- Szpotkański A., 2019, *Kotlina Turowska. Monografia miasta i gminy Bogatynia w okresie 1945-2010*, DCE, Legnica.
- Trocka-Leszczyńska E., 1995, *Wiejska zabudowa mieszkaniowa w regionie sudeckim*, Oficyna Wydawnicza Politechniki Wrocławskiej, Wrocław.

Uchwała Rady Miasta i Gminy Bogatynia z dnia 5.08.2002 r. w sprawie miejscowego planu zagospodarowania przestrzennego miasta i gminy Bogatynia, rozdział IV – Ochrona dziedzictwa kulturowego; Dziennik Urzędowy Województwa Dolnośląskiego nr 218 z dnia 16.10.2002 (poz. 3000).

Źródła internetowe

Beczmana, 2023, <https://beczmiana.pl/bup/> (dostęp: 21.10.2023).

Biografie, 2023, <https://www.biografie-niemieckie.pl/johannes-schilling/> (dostęp: 2.10.2023).

Odpowiedzialny inwestor, 2023, <https://odpowiedzialny-inwestor.pl/2021/05/18/turow-wykluczony-funduszy-sprawiedliwa-transformacje/> (dostęp: 11.10.2023).

OPOLNO-ZDRÓJ – REVITALIZATION PROBLEMS

Summary

The article, on the example of Opolno-Zdrój, presents a way of including the problems of cultural heritage protection in the processes of socio-economic transformation in a region dominated by the mining and energy industry. The activities of the Turów mining and energy complex have caused negative effects in the region over the last 75 years. Excessive extraction of lignite led Opolno-Zdrój to almost complete annihilation. After the threats had been averted, the problem of revitalization and its drive emerged. Taking advantage of dormant heritage can be effective. According to Perroux's theory, this potential – existing in a some focus – could give the revitalization wave strength. In Opole, the key element (focus) of the process is the revitalization of the abandoned building of the Imperial Baths – a future catalyst for social and economic innovation. The article presents analytical activities and concepts for the adaptation of the Łaźnia project, carried out by students and employees of the Faculty of Architecture (PUT) in cooperation with the “Dom Kołodzieja” Association.

Keywords: Opolno-Zdrój, Łaźnie Cesarskie, revitalization, conceptual design