

ZNAKI FABRYCZNE NA KAFLACH PIECOWYCH Z MUZEUM ARCHEOLOGICZNO-HISTORYCZNEGO W ELBLĄGU

MGR JOANNA FONFEREK

MUZEUM ARCHEOLOGICZNO-HISTORYCZNE W ELBLĄGU

WSTĘP

Piece kaflowe pojawiły się już w XIV w., jednak dopiero w XIX w. produkcja kafli i pieców zaczęła odbywać się na szerszą skalę. Zwłaszcza na terenie Niemiec branża zdunów i producentów kafli rozwijała się prężnie, a produkty były wciąż udoskonalane. Oglądając piec kaflowy zazwyczaj trudno stwierdzić, z jakiej pochodzi wytwórni. Znawcy tematu rozpoznają piec na podstawie jego bryły, rodzaju kafli, barwy szklaw oraz analogii znanych z miejsc, gdzie piece nadal stoją na swoim miejscu. Czasem jednak i to nie daje nam pewnej informacji na temat fabryki, w której powstały. Można ją uzyskać dopiero po zdemontowaniu pieca, a następnie oczyszczeniu kafli z gruzu i gliny, ponieważ to właśnie na ich odwrotnościach najczęściej były umieszczane znaki fabryczne. Znaki te przeważnie w postaci wycisków, zaczęły pojawiać się w XIX w. w momencie, gdy rewolucja przemysłowa zaczęła już ogarniać wszystkie branże i przyczyniła się do energicznego wzrostu niewielkich zakładów rzemieślniczych, ich ewolucji i w rezultacie do powstawania dużych fabryk. Zazwyczaj znak obejmował nazwisko fabrykanta lub nazwę miejscowości, a także numer serii lub wzoru. Odciskano je najczęściej na ściankach komór grzewczych lub tylnych powierzchniach kafli wypełniających, rzadziej na odwrotnych stronach kafli fryzowych lub gzym-sowych. Zaskakującym jest fakt, że znaki fabryczne nie występują na rzeźbionych kaflach ze zwieńczeń, na koronie, czy też na kaflach centralnych (*panneaux*). Przypuszcza się, że ówczesne fabryki pieców wydawały katalogi swoich produktów, z których klient mógł wybrać odpowiednie elementy, zatem nie było potrzeby znakowania wszystkich kafli.

Analizując kafle znajdujące się w zbiorach muzeum, udało się znaleźć wiele takich, które mają znaki wytwórni. Część z nich pochodzi z popularnych dawniej na terenie obecnego województwa warmińsko-mazurskiego kaflarni i jest bardzo dobrze rozpoznawalna. Są to wyroby m.in. z fabryki H. Monatha w Elblągu, Kadyn, Velten lub Berlina. [12]

MUZEUM

Powojenna historia Archeologiczno-Historycznego Muzeum w Elblągu zaczęła się 24 marca 1954 r., kiedy to powołano je do życia uchwałą Obywatelskiego Komitetu Wykonawczego. Komitet przejął na siebie cały trud organizacji placówki, co zapewne nie było proste w nadal zniszczonym działaniach wojennymi mieście. Podstawowym zadaniem nowo tworzonego muzeum było odszukanie i zabezpieczenie gmachów, grobów, zabytków oraz przedmiotów o wartości historycznej i artystycznej, a także przewiezienie do Elbląga odnalezionych zbiorów byłego niemieckiego *Städtisches Museum* (Muzeum Miejskiego). [5] Przez kilkadziesiąt

mgr Joanna Fonferek



Magister archeologii, absolwentka Uniwersytetu Mikołaja Kopernika w Toruniu, kustosz ds. ceramiki w Muzeum Archeologiczno-Historycznym w Elblągu; w pracy muzealnej zajmuje się ceramiką, głównie ka-

flami i piecami, a także szkłem.

e-mail: j.fonferek@muzeum.elblag.pl

STRESZCZENIE

Znaki fabryczne na kaflach zaczęły pojawiać się w XIX w., kiedy powstawały fabryki kafli piecowych. Zazwyczaj było na nich umieszczane nazwisko fabrykanta lub nazwa miejscowości, a także numer serii lub wzoru. Odciskano je najczęściej na ściankach komór grzewczych lub tylnych powierzchniach kafli wypełniających, rzadziej na odwrotnych stronach kafli fryzowych lub gzym-sowych. Przez kilkadziesiąt lat powojennej działalności Muzeum Archeologiczno-Historyczne w Elblągu wzbogaciło się o liczne obiekty, m.in. kafle piecowe. Część z nich pochodzi z badań archeologicznych, prowadzonych od lat 80. ubiegłego wieku, inne natomiast znajdują się w kolekcji ceramiki lub są wmontowane w piece, prezentowane na wystawach. Prace remontowe, konserwacja oraz przenoszenie pieców umożliwiły zidentyfikowanie nazw wytwórni, w których one powstały.

Analizując kafle, znajdujące się w zbiorach Muzeum, udało się znaleźć kilka, które mają znaki wytwórni. Część z nich pochodzi z popularnych na tym terenie kaflarni i jest bardzo dobrze rozpoznawalna, jak np. znak fabryczny Fabryki Pieców Kaflowych Hermanna Monatha oraz Stegmann & Co Ofenfabrik w Elblągu, stempel Królewskiego Warsztatu Majoliki i Terakoty w Kadynach, z wytwórni Hermanna Schmidta w Velten koło Berlina, E. Schöffela w Berlinie, a także wytwórni pieców Teicherta w Miśni.

SUMMARY

Manufactures' stamps on tiles from Museum of Archaeology and History in Elbląg

Using trademarks on tiles began in 19th century when tiles factories were created. Usually the name of the manufacturer, the place, the number of a set or model were put on a tile. Stamps were often punched out on partitions of heating parts or back surfaces of filling tiles, more rarely on back parts of border and cornice tiles. Archaeological and Historical Museum in Elbląg has enriched itself with many objects (i.e. tiles) during several dozen years of its after war activity. The objects come from excavations, others are part of the ceramic collection or are installed in stoves, presented on exhibitions. Repair works, conservation and moving the stoves gave us many opportunities to identify names of tiles' manufactures or factories.

During the analysis of tiles in the museum's collection, I was able to find that have got stamps of manufactures. Several of them come from very popular tiles' factories and it is easy to identify them: stamps from H. Monath and Stegmann in Elbląg, Royal Workshop of Majolica and Terracotta in Kadyn, H. Schmidt in Velten (Berlin), E. Schöffel in Berlin and Teichert in Meissen.

SŁOWA KLUCZOWE

ceramika, kafle piecowe, stempel, znak fabryczny, wytwórnia, piec kaflowy, Elbląg, Muzeum Archeologiczno-Historyczne w Elblągu

KEYWORDS

Ceramics, tiles, stamps, manufacturer's stamp, manufacture, stove, Elbląg, Museum of Archaeology and History in Elbląg



Rys. 1. Gimnazjum Elbląskie, ok. 1850 r., źródło: www.polona.pl (domena otwarta).

lat działalności wzbogaciło się ono o liczne obiekty, wśród których znaczną grupę stanowią kafle piecowe. Część z nich pochodzi z badań archeologicznych prowadzonych od lat 80. ubiegłego wieku, inne natomiast są wmontowane w piece prezentowane na wystawach. Obecnie Muzeum Archeologiczno-Historyczne w Elblągu mieści się w dwóch budynkach: w Budynku Gimnazjum (od 1973 r.), będącym dawnym Gimnazjum Elbląskim (1535–1772) oraz od 1987 r. w Budynku Podzamcza (będącym słodownią w czasach krzyżackich). Do późnych lat 60. muzeum znajdowało się w kamieniczkach przy ul. Wigilijnej, jednak ze względu na ich pogarszający się stan techniczny, zostało przeniesione do wyżej wymienionego, specjalnie wyremontowanego budynku gimnazjum. W budynku funkcjonowało już wówczas centralne ogrzewanie, zatem żaden z pieców nie stanowił oryginalnego wyposażenia wnętrza. Obecnie w kolekcji są cztery piece, które zostały wtórnie zamontowane w jego murach i stanowią elementy ekspozycji (jeden z nich to częściowa rekonstrukcja pieca z 1798 r.). Dzięki pracom remontowym, konserwacji i demontażowi, którego dokonywano ze względu na remont muzeum w latach 2012–2014 oraz 2017–2018, udało się zidentyfikować miejsce produkcji trzech z nich (Velten, Berlin i Kadyny).

ZNAKI FABRYCZNE PRODUCENTÓW KAFLI PIECOWYCH

Znak fabryczny Fabryki Pieców Kaflowych Hermanna Monatha w Elblągu (Monath, H. Ofenfabrik in Elbing)



Fot. 1. Znak fabryczny firmy Hermann Monath Elbing, lata 20–40. XX w., fot. Paweł Wlizio, MAH.

Wytwórnia powstała w 1868 r. i funkcjonowała na terenie dawnego zamku krzyżackiego w pobliżu rzeki, przy ul. Am Elbing 26 (obecnie ul. Wybrzeże Gdańskie). Po śmierci założyciela fabryki (1872 r.) zarządzanie zakładem spoczęło na barkach jego brata Louisa. W 1915 r. nadzór i prowadzenie fabryki przeszło w ręce jego syna Hermanna. Według źródeł początkowo produkowano w niej około

200 pieców kaflowych rocznie. Przed I wojną światową w rozwijającym się zakładzie wybudowano trzy kolejne piece do wypału kafli i jeden do szmelcowania szkliwa. Dzięki większej liczbie pieców oraz obsługujących ich ludzi z fabryki „wychodziło” już około 1000 pieców rocznie. W latach 20. XX w. Hermann Monath junior podjął współpracę ze znanym elbląskim architektem Friedrichem Fischerem, który był autorem modeli pieców w stylu art déco. [3, 6]

Znak fabryczny wytwórni Richarda Blumenfelda w Velten (Berlin) (Vereinigte Ofenfabriken GmbH)



Fot. 2. Znak fabryczny wytwórni Richarda Blumenfelda w Velten, ok. 1910 r., fot. Archiwum MAH.

Velten to niewielkie miasteczko położone ok. 30 km na północ od Berlina. Pierwszą kaflarnię założono tam w 1835 r., a pod koniec XIX w. działało ich już 35. Od 1905 r. produkowano około stu tysięcy pieców kaflowych rocznie. Przed I wojną światową w miejskich rejestrach figurowało 40 fabryk pieców i wyrobów ceramicznych, a wytwórnie funkcjonowały pod nazwą *Vereinigte Ofenfabriken GmbH* pod kierownictwem Richarda Blumenfelda i Gustava Stratmanna.

Richard Blumenfeld (1867–1943) żył i mieszkał w Berlinie. W 1890 r. został dyrektorem Fabryki Wyrobów Ceramicznych J. Ackermanna w Velten. Zakład dość szybko stał się wiodącym producentem pieców i ceramiki architektonicznej. Współpracował ze znanymi architektami, m.in. J. Martensem i W. Gropiusem. W 1924 r. Blumenfeld, jako właściciel kilkunastu pieców do wypału, mieszalników, kotłów parowych i motorowych oraz zmechanizowanej linii do produkcji kafli, wykupił część fabryk ze zjednoczenia *Keramik A.G.* W 1933 r. wytwórnia została przez nazistów znacjonalizowana i otrzymała nową nazwę Veltag, tj. *Veltener Ofen- und Keramik A.G.* [6, 10, 11]



Fot. 3. Znak fabryczny „Blumenfeld – Velten – Berlin”, ok. 1910 r., fot. Archiwum MAH.

Kafle wspomnianej wytwórni zostały tylko raz wypalone i wchodziły w skład pieca secesyjnego. Dekorowane są głównie motywami charakterystycznymi dla tego stylu: łądkami chmielu, liliami wodnymi, kwiatami powoju, makami. Sam piec pochodzi z mieszkania w budynku przy ul. Grobla Św. Jerzego w Elblągu. W 1996 r. został rozebrany i decyzją Zarządu Budynków Komunalnych w Elblągu przekazany do Muzeum Archeologiczno-Historycznego. Rok później obiekt

przekazano do konserwacji, a wykonała ją Alina Sawicka. Plan prac obejmował przede wszystkim usunięcie kilku warstw przemalowań, którymi były pokryte oryginalnie biskwitowe kafle (pod koniec XIX i na początku XX w. kafle często nie były szkliwione, co pozwalało przyszłym właścicielom na przemalowanie ich na kolor, pasujący do danego wnętrza). Od 2010 r. piec stanowi wyposażenie sali wystawowej Budynku Gimnazjum elbląskiego Muzeum. [2]



Fot. 4. Piec z wytwórni Richarda Blumenfelda w Velten (Berlin), ok. 1910 r., prezentowany na jednej z sal wystawowych muzeum w Elblągu, fot. Archiwum MAH.

Znak fabryczny wytwórni Hermanna Schmidta (C.H. Hermann Schmidt Ofenfabrik & Ziegelei)



Fot. 5. Kafle z wytwórni H. Schmidta, wmontowane w piec z fabryki R. Blumenfelda, pocz. XX w., fot. Archiwum MAH.

Wyżej wspomniany fabrykant pieców przejął fabrykę w Velten w 1871 r. i wprowadził piec do wypału o nazwie *Majolika*. Postać ta zapisała się na kartach historii podberlińskiej wytwórni kafli i pieców, także jako współzałożyciel (razem z G. Gerickiem i H. A. Ziegerem) „Miejskiego Muzeum Przemysłu Pieców Kaflowych, Produktów

Glinianych i Dbalości o Ojczyznę” w 1905 r. Kafle z tej wytwórni, łącznie z kafłami z fabryki R. Blumenfelda, tworzyły piec i znajdowały się we frontowej części górnej skrzyni, formułując motyw tapetowy, złożony ze stylizowanych margerytek, pokrytych kremowym szkliwem ze złoceniami. [2, 6, 9]

Znak fabryczny Królewskiego Warsztatu Majoliki i Terakoty w Kadynach (Königliche Majolika-Werkstätten in Cadinen)



Fot. 6. Znak fabryczny wytwórni Majolika-Werkstatt Cadinen, 1923 r., fot. Paweł Wlizio, MAH.

Wytwórnia, założona w 1904 r. przez cesarza Niemiec Wilhelma II, specjalizowała się w produkcji ceramiki użytkowej, plastyki figuralnej i detali architektonicznych, a po I wojnie światowej (w czasie kryzysu gospodarczego) rozpoczęła produkcję pieców kaflowych – kopii XVIII-wiecznych pieców elbląskich i gdańskich. Produkcja kafli była zmechanizowana, ale dekoracje na nich wykonywano ręcznie korzystając z szablonów. Kierownikiem malarni kafli był Gustav Liedtke, natomiast matryce sporządzał Otto Melzer. Warsztat Majoliki funkcjonował do 1945. [7]



Fot. 6a, b. Piec i kafel z Królewskiego Warsztatu Majoliki i Terakoty w Kadynach, 1923 r., zbiory muzeum w Elblągu, fot. Paweł Wlizio, MAH.

Stempel wytwórni został umieszczony na kafłu wchodzącym w skład pieca z 1923 r., który początkowo stał w Gospodzie Gottschalka w Kadynach, następnie przewieziony został do Elbląga jako dar Dyrekcji Stadniny Koni w Kadynach. W 1963 r. stał własnością muzeum w Elblągu i eksponowany jest na wystawie w Budyńku Gimnazjum. Jego kafle formowane były w matrycach i ręcznie malowane. [2] Pod względem konstrukcji i bryły jest kopią XVIII-wiecznego pieca w typie elbląskim, czyli jest złożony z dwóch skrzyń, z ozdobną wnęką w górnej z nich. [1] Kafle ozdobione są zgodnie z osiemnastowieczną modą: pejzażami, scenkami pasterskimi i dworskimi. W trapezowych naczótkach umieszczono dane dotyczące oryginału oraz informacje odnośnie czasu i miejsca wykonania, tj. *Cadinen Anno 1923*. Całość dekoracji na kafłach została wykonana barwnikiem manganowym i kobaltowym na białym szklivię. [2]

Znak wytwórni pieców Teichert w Miśni (Meissen) (Ernst Teichert GmbH)



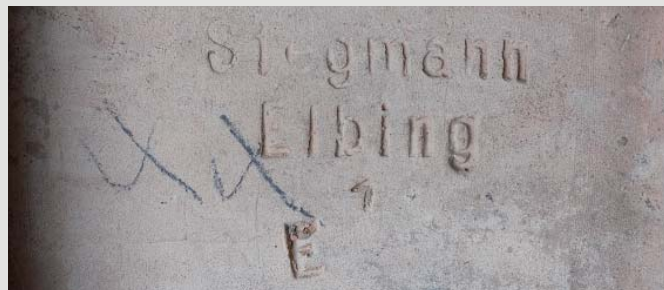
Fot. 7. Znak fabryczny wytwórni Meissner Teichert Offen, 1. poł. XX w., fot. Paweł Wliżło, MAH.

Johann Friedrich Ernst Teichert (1832–1886) był bratem Carla Teicherta (1830–1871), pierwszego fabrykanta pieców kaflowych w Cölln (ówczesnie miejscowość pod Miśnią, obecnie jej dzielnica). W 1868 r. również w Cölln, Johann F. E. Teichert wybudował i uruchomił własną Fabrykę Pieców i Porcelany (*Ernst Teichert Ofen- und Porzellanfabrik GmbH*). Ulokował ją przy ulicy Drezdeńskiej. W 1872 r. została przekształcona w spółkę akcyjną i odtąd znana jako „Saska Fabryka Pieców i WYROBÓW SZAMOTOWYCH, dawniej Ernsta Teichert”. Teichert był jej kierownikiem technicznym (do końca 1873 r.), a następnie członkiem zarządu spółki (do 1886 r.). W 1872 r. w fabryce działały trzy piece do wypału, zatrudniała 74 osoby i produkowała około 3000 pieców rocznie, a już w 1894 r. w 42 piecach wypalano kafle i produkowano około 14 000 pieców przy pomocy 450 pracowników. Po śmierci Ernsta zarządzeniem fabryką zajął się jego syn – Christian, zaś autorami projektów byli znani wówczas artyści i architekci – Carl Weissbach i Carl Graff z Drezna oraz Carl Merkel i F. G. Fehrmann z Miśni.

W 1907 r. zakład przestał działać pod wspomnianą wcześniej nazwą, a w 1923 r. nastąpiło połączenie zakładów Carla i Ernsta Teichertów. Od tamtej pory fabryka zaczęła działać jako Ernst Teichert GmbH. [6]

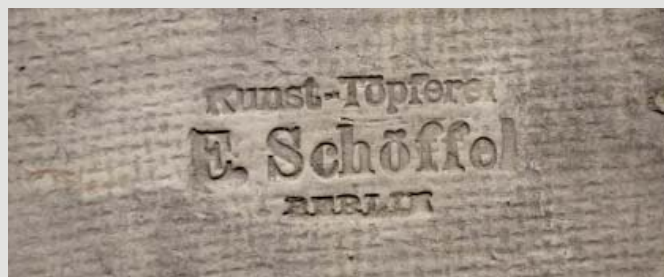
Znak wytwórni Stegmann & Co Ofenfabrik, Zentralheizung

Fabryka, założona przez Wilhelma Stegmann, znajdowała się przy Berlinerstrasse 24 (obecnie ul. Warszawska) w Elblągu i funkcjonowała od 1883 r. do lat 40. XX w. W wytwórni zatrudniano 30 pracowników, a głównym kierunkiem produkcji były piece białe i kolorowe. [9] Trudno jest określić formę pieca, natomiast sam kafel został wykonany w formie, ma gładkie lico i jest pokryty jasnoróżowym szklivię.



Fot. 8. Znak fabryczny wytwórni Stegmann Elbing, 1. poł. XX w., fot. Archiwum MAH.

Znak fabryczny Kunsttöpferei, Ofen- und Kochherdfabrik,



Fot. 9. Znak fabryczny wytwórni E. Schöffel, Berlin, 1. poł. XIX w., fot. Paweł Wliżło, MAH.

Hoflieferant E. Schöffel, Berlin

Firma zajmowała się produkcją ceramiki artystycznej, kafli piecowych i pieców również typu staroniemieckiego. Schöffel dostarczał swoje produkty również na niemiecki dwór królewski w Berlinie. [13] Piec zbudowany z kafli tej wytwórni znajduje się na wystawie w Budyńku Podzamcza. Ma kształt kolumny, a kremowe kafle ze



Fot. 10. Piec z wytwórni E. Schöffela, 1. poł. XIX w., zbiory muzeum w Elblągu, fot. Archiwum MAH.

złoceniami zdobione są motywami manierystycznymi, głównie małżowinowo-okuciowymi. Datowany jest na 1. połowę XIX w. Piec pochodzi z kamienicy przy ul. Studziennej w Elblągu i jest prezentowany na jednej z wystaw. [2]



Fot. 11. Kafel z wytwórni E. Schöffela, Berlin, 1. poł. XIX w., fot. Paweł Wlizio, MAH.

INNE WYTWÓRNI

Jednak najstarszy znak „fabryczny” został uwieczniony na formie do wyrobu kafli, datowanej na XVII wiek. Została ona znaleziona pod posadzką budynku przy ul. Pocztowej w Elblągu. Jest wykonana z wypalanej na biskwit gliny i ma dekorację maureskową. Na jej odwrotnej stronie, w jeszcze wilgotnej glinie, podpisał się (prawdopodobnie garncarz) Greger Schütz. [14]



Fot. 12a, b. Forma do kafli, Greger Schütz, XVII w., fot. R. Korsak.

PODSUMOWANIE

Niewielka liczba pozostałych zabytkowych pieców znajdujących się w elbląskich domach nie daje nam pełnej odpowiedzi na pytanie o fabryki, w których powstawały, nie mówi też wiele o popularności ówczesnych producentów kafli i zdunów. Przyczyn tego stanu jest wiele: ogromne zniszczenia wojenne, których doświadczył Elbląg, rozproszenie ocalałych obiektów, zniszczenie lub wymiana pieców na bardziej nowoczesną formę ogrzewania, a także brak świadomości lub niechęć do tego, co zabytkowe. Dostęp do nadal funkcjonujących pieców jest ograniczony z powodu ich ulokowania w mieszkaniach prywatnych. Należy pamiętać również o tym, że ponieważ znaki fabryczne wyciskane były na odwrocie kafli, są teraz możliwe do obejrzenia tylko wtedy, gdy piec jest rozbierany, stąd najwięcej informacji zaczerpniemy podczas jego demontażu, przestawiania lub konserwacji. Drugim źródłem są kafle pochodzące z badań archeologicznych, z których niestety rzadko możemy się dowiedzieć więcej informacji o całym piecu.

LITERATURA:

- [1] Dąbrowska M., *Kafle i piece kaflowe w Polsce do końca XVIII wieku*, Wrocław 1987
- [2] Fonferek J., Niemcewicz-Ledwoń B., *Piece kaflowe w zbiorach Muzeum Archeologiczno-Historycznego w Elblągu* [w:] *Piece kaflowe w zbiorach muzealnych w Polsce*, red. M. Dąbrowska, J. Semków, W. Wojnowska, Muzeum Mikołaja Kopernika we Fromborku, Frombork 2010, s. 42–50
- [3] Jencio F., *Elbinger Zimmerofen-Industrie einst und jetzt*, „Die Kunst-Keramik”, 1925, Heft
- [4] Jencio F., *Elbinger Zimmerofen-Industrie*, „Die Kachel- und Töpferkunst”, Monatshefte für keramische Kunst, 1924, Heft 3, s. 168–172
- [5] Milewska D., *Powstanie i działalność muzeum w Elblągu w latach 1954–1964*, Rocznik Elbląski, t. 3, s. 317–323
- [6] Pospieszna B., *Tropami znaków na kaflach* [w:] *Kwartalnik Ciepło*, nr 1 (28) 2005, s. 35–38
- [7] Pospieszna B., *Kafle i piece kaflowe w zbiorach Muzeum Zamkowego w Malborku*, Malbork 2013
- [8] <http://www.berliner-zeitung.de/archiv/160-jahre-veltak-im-keramikmuseum-ausstellung-zeigt-alles-ueber-die-ofenfabrik,10810590,9721120.html> [dostęp: 01.07.2019]
- [9] <https://archive.org/details/AdressbuchDerKeramischenIndustrie/page/n9> [dostęp: 01.07.2019]
- [10] <http://www.zdunskieopowiesci.pl/sygnatury-kaflarskie-z-velten/> [dostęp: 01.07.2019]
- [11] <http://www.zdunskieopowiesci.pl/o-ceramicznych-cudach-z-fabryki-richarda-blumenfelda-z-velten/> [dostęp: 01.07.2019]
- [12] <https://staremiastoelblag-mah.blogspot.com/2017/02/znaki-wytworni-na-kaflach.html> [dostęp: 01.07.2019]
- [13] https://archive.org/stream/AdressbuchDerKeramischenIndustrie/Adressbuch_der_keramischen_industrie_djvu.txt [dostęp: 01.07.2019]
- [14] Karta zabytku, zbiory Muzeum Archeologiczno-Historycznego w Elblągu