

Jarosław BEDNORZ¹

35 lat reformowania górnictwa węgla kamiennego w Polsce

Wprowadzenie

Procesy transformacji ustrojowej w Polsce odbywały się na wielu płaszczyznach. Obok reform finansowych, ekonomicznych, technologicznych dotyczyły one również sfery mentalnej. Dotknęły wszystkie branże polskiego systemu gospodarczego, w tym górnictwo węgla kamiennego. Znacjonalizowane kopalnie w okresie przedtransformacyjnym były pod szczególną opieką władz poprzedniego systemu. Węgiel kamienny stał się podstawowym dobrem narodowym i niezbędnym surowcem w wysoce energochłonnej gospodarce. Był jedynym towarem eksportowym dostarczającym niezbędnych dewiz potrzebnych na państwowe zakupy zagraniczne (Jackiewicz 1959). Upadek PRL postawił przed górnictwem wiele nowych wyzwań. Dotyczyły one przejścia z gospodarki ręcznie sterowanej do zasad „wolnego rynku”. Niestety górnictwo nie do końca było podporządkowane tym procesom. Nie wprowadzono zasad wolnorynkowych, a tworzone ich kompilacje poprzednio stosowanymi metodami zarządzania branż. Stworzenie z górnictwa kotwicy inflacyjnej, czyli uwolnienie wszystkich cen, z wyjątkiem cen węgla, było początkiem jego zapaści finansowej. Eksperymenty ze strukturą branży nie pozwalały na stworzenie modelu firmy dostosowanej do wizji nowoczesnego przedsiębiorstwa. Wysokie upolitycznienie górnictwa węgla kamiennego, częste zmiany zarządów i brak ich odpowiedzialności karno-finansowej nie pomagały reformie. Dodatkowo pośpiech w realizacji założonych zadań spowodował nieprzewidziane skutki w postaci starzenia się załogi czy luki pokoleniowej. Działania te doprowadziły do tego, że w wielu dziedzinach górnictwo wykazuje wielkie opóźnienie. Dlatego konieczna jest kontynuacja rozpoczętych przemian we wszystkich sferach.

¹ e-mail: jbednorz@tlen.pl

1. Prawne podstawy reformy górnictwa węgla kamiennego w Polsce

O konieczności reformowania polskiego górnictwa węgla kamiennego oraz niemożności jego utrzymania w dotychczasowej formie zadawali sobie sprawę decydenci komunistyczni już w roku 1988. I od tej daty można liczyć procesy transformacji tego sektora. Ostatni komunistyczny rząd PRL na przełomie 1988/1989 przygotował plan konsolidacji Gospodarki Narodowej na lata 1989–1990. Była to pierwsza próba uwolnienia gospodarki narodowej i wprowadzenie zasad, choć w ograniczonym stopniu, wolnorynkowych. Na dalszą sytuację polityczną wpływ miały wydarzenia tzw. Okrągłego Stołu i pierwsze częściowo wolne wybory (Frużyński 2012).

Okres kres transformacji podzielić na kilka etapów:

- I – przełom 1988–1989;
- II – lata 1989–1992;
- III okres – lata 1993–1995;
- IV okres – lata 1996–1997;
- V okres – lata 1998–2002;
- VI okres – lata 2003–2006;
- VII okres – lata 2007–2015 (Bednorz 2015);
- VIII okres od 2016 do dziś.

W okresach tych przygotowano szereg programów naprawczych dla sektora (Paszczka 2010). Poszczególne etapy miały doprowadzić do wzrostu rentowności sektora, zmniejszenia poziomu wydobycia węgla kamiennego poprzez racjonalizację jego pozyskania, a przede wszystkim poprzez likwidację zbędnych mocy produkcyjnych czyli de facto zamykanie kopalń. Zakładano obniżenie poziomu zatrudnienia przy zastosowaniu różnego rodzaju środków osłonowych w postaci między innymi urlopów górniczych, świadczeń aktywizujących czy odpraw bezwarunkowych, co miało na celu głównie zapobieżenie niepokojom społecznym. W założeniu działania to miały doprowadzić do umocnienia się branży jaki i jej późniejszą prywatyzację.

W okresie 1988–2023 wdrożono następujące plany restrukturyzacyjne oraz ich korekty:

- „Plan konsolidacji Gospodarki Narodowej na lata 1989–1990” (Ustawa grudzień 1988);
- „Program reform i harmonogramy restrukturyzacji w sektorze energetycznym” przyjęty 17 września 1991 r.;
- „Propozycje w sprawie programów restrukturyzacji górnictwa węgla kamiennego i brunatnego, gazownictwa i przemysłu paliw ciekłych” przyjęte w maju 1992 r.;
- „Program restrukturyzacji górnictwa węgla kamiennego w Polsce – realizacja I etapu w ramach możliwości finansowych państwa” przyjęty 15 marca 1993 r.;
- „Program powstrzymania upadłości górnictwa węgla kamiennego w Polsce w okresie od 17.07.1993 do 31.12.1993 roku” z lipca 1993 r.;
- „Restrukturyzacja górnictwa węgla kamiennego program dla realizacji drugiego etapu w okresie 1994–1995” przyjęty w lutym 1994 r.;
- „Górnictwo węgla kamiennego, polityka państwa i sektora na lata 1996–2000. Program dostosowania górnictwa węgla kamiennego do warunków gospodarki rynkowej i międzynarodowej konkurencyjności” przyjęty 30 kwietnia 1996 r.;

- „Korekta Programu dostosowania górnictwa węgla kamiennego do warunków gospodarki rynkowej i międzynarodowej konkurencyjności z kwietnia 1996 r.” przyjęta w maju 1997 r.;
- „Reforma górnictwa węgla kamiennego w Polsce w latach 1998–2002. Został przyjęty przez Radę Ministrów RP w dniu 30.06.1998 r.”;
- „Korektę programu rządowego. Reforma górnictwa węgla kamiennego w Polsce w latach 1998–2002” przyjęta 21 grudnia 1999 r.;
- „Program restrukturyzacji górnictwa węgla kamiennego w Polsce w latach 2003–2006 z wykorzystaniem ustaw antykrzysowych i zainicjowaniem prywatyzacji niektórych kopalń. Przyjęty przez Radę Ministrów w dniu 20.11.2002 r.”;
- „Program restrukturyzacji górnictwa węgla kamiennego w Polsce w latach 2003–2006 z wykorzystaniem ustaw antykrzysowych i zainicjowaniem prywatyzacji niektórych kopalń. Przyjęty przez Radę Ministrów w dniu 20.11.2002 r. (z korektami wynikającymi z Porozumienia strony rządowej ze stroną związkową z dnia 11 grudnia 2002 r. oraz korektami wynikającymi ze stanu prawnego sektora na dzień 10 stycznia 2003 r. Korekta przyjęta przez Radę Ministrów w dniu 28.01.2003 r.”;
- „Restrukturyzacja górnictwa węgla kamiennego w latach 2004–2006 oraz strategia na lata 2007–2010. Dokument przyjęty przez Radę Ministrów w dniu 27.04.2004 r.”;
- „Plan dostępu do zasobów węgla kamiennego w latach 2004–2006 oraz plan zamknięcia kopalń w latach 2004–2007. Dokument przyjęty przez Radę Ministrów w dniu 07.09.2004 r.”;
- „Strategia działalności górnictwa węgla kamiennego w Polsce w latach 2007–2015. Dokument przyjęty przez Radę Ministrów w dniu 31 lipca 2007 r.”
- „Program działalności górnictwa węgla kamiennego w Polsce w latach 2007–2015” – przyjęty przez Radę Ministrów 31 lipca 2007;
- Program dla sektora górnictwa węgla kamiennego w Polsce Program obejmuje okres do 2030 i prezentuje kierunki rozwoju sektora górnictwa węgla kamiennego w Polsce wraz z celami i działaniami niezbędnymi dla ich osiągnięcia. Dokument przyjęty przez Radę Ministrów w dniu 23 stycznia 2018 r.;
- Program dla sektora górnictwa węgla kamiennego w Polsce. Program obejmuje okres do 2030 i prezentuje kierunki rozwoju sektora górnictwa węgla kamiennego w Polsce wraz z celami i działaniami niezbędnymi dla ich osiągnięcia. Dokument przyjęty przez Radę Ministrów w dniu 23 stycznia 2018 r. uwzględnia korekty przyjęte przez Radę Ministrów 30 września 2019 r.;
- Program dla sektora górnictwa węgla kamiennego w Polsce. Program obejmuje okres do 2030 r. i prezentuje kierunki transformacji sektora górnictwa węgla kamiennego w Polsce wraz z celami i działaniami niezbędnymi dla ich osiągnięcia. Dokument przyjęty przez Radę Ministrów w dniu 23 stycznia 2018 r. uwzględnia korekty przyjęte przez Radę Ministrów w dniach 30 września 2019 r. i 11 stycznia 2022 r.;
- Program dla sektora górnictwa węgla kamiennego w Polsce. Program obejmuje okres do 2030 r. i prezentuje kierunki transformacji sektora górnictwa węgla

kamiennego w Polsce wraz z celami i działaniami niezbędnymi dla ich osiągnięcia. Dokument przyjęty przez Radę Ministrów w dniu 23 stycznia 2018 r. uwzględnia korekty przyjęte przez Radę Ministrów 30 września 2019 r., 11 stycznia 2022 r. oraz 27 października 2022 r.

Jako swoistego rodzaju program można uznać również zawartą w dniu 28 maja 2021 r. „Umowę społeczną dotyczącą transformacji sektora górnictwa węgla kamiennego oraz wybranych procesów transformacji województwa śląskiego” (Umowa 2021).

Jak można zauważyć, występuje mnogość programów z jeszcze większą ilością przeprowadzonych korekt i zmian zwłaszcza w ostatnim okresie. Co więcej programy te były tworzone, przynajmniej w początkowym okresie czasu, na okres 2-4 lat. Należałoby zadać pytania czy taki sposób działania mógł dawać jakikolwiek efekt czy to ekonomiczny czy gospodarczy? Pomimo że Plan ruchu zakładu górniczego sporządza się na okres od 2 do 6 (Ustawa 2011) lat, tego rodzaju działania nie mogły przynieść pozytywnych zjawisk.

W celu umożliwienia realizacji powyższych programów wprowadzono szereg ustaw m.in. Podstawami prawnymi dla powyższych programów oraz regulującymi funkcjonowanie kopalń w przestrzeni społeczno-gospodarczej były następujące ustawy:

- Ustawa z dnia 5 lutego 1993 r. *o przekształceniach własnościowych niektórych przedsiębiorstw państwowych o szczególnym znaczeniu dla gospodarki państwa* (Dz.U. 1993, Nr 16, poz. 69);
- Ustawa z dnia 26 listopada 1998 r. *o dostosowaniu górnictwa węgla kamiennego do funkcjonowania w warunkach gospodarki rynkowej oraz szczególnych uprawnieniach i zadaniach gmin górniczych* (Dz.U. 1998, Nr 162, poz. 1112 z późn. zmianami);
- Ustawa z dnia 15 grudnia 2000 r. *o zmianie ustawy o dostosowaniu górnictwa węgla kamiennego do funkcjonowania w warunkach gospodarki rynkowej oraz szczególnych uprawnieniach i zadaniach gmin górniczych* (Dz.U. 2001, Nr 5, poz. 41);
- Ustawa z dnia 5 grudnia 2002 r. *o zmianie ustawy o dostosowaniu górnictwa węgla kamiennego do funkcjonowania w warunkach gospodarki rynkowej oraz szczególnych uprawnieniach i zadaniach gmin górniczych* (Dz.U. 2002, Nr 238, poz. 2020);
- Ustawa z dnia 28 listopada 2003 r. *o restrukturyzacji górnictwa węgla kamiennego w latach 2003–2006* (Dz.U. 2003, Nr 210, poz. 2037 z późn. zm.);
- Ustawa z dnia 7 września 2007 r. *o funkcjonowaniu górnictwa węgla kamiennego w latach 2008–2015* (Dz.U. 2007, Nr 192, poz. 1379 z późn. zm.). Z dniem 4 lutego 2015 r. tytuł ustawy otrzymał brzmienie – *Ustawa z dnia 7 września 2007 r. o funkcjonowaniu górnictwa węgla kamiennego*.

Ostatnia ustawa doczekała się kilkunastu nowelizacji na przestrzeni czasu jej obowiązywania. Powyższe programy oraz akty prawne miały stworzyć podwaliny i umożliwić proces nazywany reformą górnictwa węgla kamiennego.

2. Reforma administracyjna polskiego górnictwa węgla kamiennego

Okres PRL to rozbudowa istniejących i budowa nowych zakładów wydobywczych. Okres przełomu roku 1988/1989 to funkcjonowanie w Polsce 70 kopalń czynnych oraz 3 w budowie

(Paszczka 2010). Największe Górnśląskie Zagłębie Węglowe to 65 kopalń węgla kamiennego (oraz kopalnia Budryk w budowie), Dolnośląskie Zagłębie Węglowe – 4 kopalnie, a w Lubelsko-Chełmskim Zagłębiu wydobywcie prowadziła 1 kopalnia.

O ile w okresie Polski Ludowej nie liczonego się zbytnio z rachunkiem ekonomicznym, a węgiel był właściwie jedynym źródłem dewiz, to tworząca się gospodarka kapitalistyczna wymagała wprowadzenia zmian. Rozpoczęto procesy likwidacji, jak wówczas to określano, trwale nierentownych kopalń. W 1989 r. transformację rozpoczęto od likwidacji pięciu Przedsiębiorstw Eksploatacji Węgla, a w kilka miesięcy później – Wspólnoty Węgla Kamiennego. Od kwietnia 1990 r. kopalnie przekształcono w samodzielne, samowystarczalne w założeniach przedsiębiorstwa. Miało to na celu podniesienie przez samodzielne kopalnie efektywności ekonomicznej dostosowanie do funkcjonowania w warunkach tworzącego się wolnego rynku. Plan ten poniósł całkowitą porażkę. Pojedyncze, usamodzielnione kopalnie były nieprzygotowane do działalności w warunkach wolnorynkowych, a ich efektywność ekonomiczna była bardzo niska. Samodzielność działania przypadła na okres wysokiego spadku zapotrzebowania na węgiel (Karbownik i Bijańska 2000).

W dniu 3 maja 1993 r. powstało sześć jednoosobowych spółek Skarbu Państwa:

- Bytomska Spółka Węglowa – 12 kopalń;
- Gliwicka Spółka Węglowa – 8 kopalń;
- Jastrzębska Spółka Węglowa – 7 kopalń;
- Nadwiślańska Spółka Węglowa – 8 kopalń;
- Rudzka Spółka Węglowa – 8 kopalń;
- Rybnicka Spółka Węglowa – 7 kopalń (Karbownik i Turek 2011).

W czerwcu 1993 roku powstał Katowicki Holding Węglowy grupujący 11 kopalń. W listopadzie 1996 r. nastąpiło wyłączenie KWK Kazimierz-Juliusz ze struktur KHW SA. Poza strukturami spółek pozostały kopalnie: KWK Porąbka-Klimontów SA, KWK Jan Kanty SA, KWK Bogdanka SA. W ramach tych Spółek kontynuowano likwidacje „zbędnych” mocy wytwórczych.

3 lutego 2003 r., w miejsce zlikwidowanych spółek węglowych powstała skupiająca wówczas 23 kopalnie największa firma wydobywcza w Europie – Kompania Węglowa SA. Kompania Węglowa SA została podzielona 1 lutego 2007 r. na cztery Centra Wydobywcze: Wschód, Zachód, Północ, Południe. Negatywna opinia o funkcjonowaniu takiej struktury skutkowałą likwidacją 31.12.2011 r. centrów, co spowodowało podporządkowanie bezpośrednio pozostałych 15 kopalń Zarządowi Spółki (Uszko 2012).

W ramach prowadzonych działań naprawczych, Kompania Węglowa SA 29 kwietnia 2016 r. zbyła na rzecz nowego utworzonego we wrześniu 2015 podmiotu górniczego – Polskiej Grupy Górniczej Sp. z o.o. swoich 11 kopalń, wcześniej przekazując w maju 2015 roku 3 kopalnie oraz w kwietniu 2016 Ruch Anna KWK Rydułtowy – Anna (Brzeszcze, Makoszowy oraz Centrum do spółki Restrukturyzacji kopalń. Ponadto w maju 2015 r. zbyto do Węglokoks Kraj Sp. z o.o. (spółka zależna Węglokoks SA) kopalnię Bobrek (wydzielona część kopalni Bobrek – Centrum) oraz kopalnię Piekary.

Od 1 lipca 2016 r. w strukturze PGG Sp. z o.o. pojawiły się trzy kopalnie zespolone:

- KWK Ruda (powstała z połączenia kopalń Bielszowice, Halemba-Wirek i Pokój),
- KWK ROW (powstała z połączenia kopalń Chwałowice, Jankowice, Marcel i Rydułtowy),

- KWK Piast-Ziemowit (powstała z połączenia kopalń Piast i Ziemowit).
- dwie kopalnie samodzielne, tj. KWK Bolesław Śmiały i KWK Sośnica.

1 kwietnia 2017 r. Katowicki Holding Węglowy zbył na rzecz PGG Sp. z o.o. kopalnie Mysłowice-Wesoła, Murcki-Staszic, Wujek oraz Wieczorek (Ministerstwo 2018).

25 stycznia 2005 r. utworzono Południowy Koncern Węglowy SA, którego akcjonariuszami firmy zostali Południowy Koncern Energetyczny SA i Kompania Węglowa SA. W 2007 r. Południowy Koncern Węglowy SA wszedł w skład Grupy TAURON z dwoma Zakładami Górniczymi Janina w Libiążu oraz Sobieski w Jaworznie. W dniu 10 grudnia 2013 r. TAURON Polska Energia SA odkupił należące do Kompanii Węglowej akcje Południowego Koncernu Węglowego SA i stał się jedynym właścicielem spółki. Od 23 lutego 2014 r. Południowy Koncern Węglowy SA nosił nazwę TAURON Wydobywanie SA (Bednorz 2015).

W dniu 31 grudnia 2015 r. spółka Nowe Brzeszcze Grupa Tauron Sp. z o.o. (spółka w 100% zależna od Tauron Polska SA) nabyła od Spółki Restrukturyzacji Kopalń SA część Zakładu Górniczego w Brzeszczach. 1 grudnia 2016 r. Nowe Brzeszcze Grupa Tauron Sp. z o.o. weszła w skład Spółki Tauron Wydobywanie SA stając się, obok ZG Sobieski i ZG Janina, trzecim zakładem górniczym (Ministerstwo 2018).

Podejmowane działania prywatyzacyjne pozwoliły zaistnieć na rynku giełdowym dwóm spółkom węglowym. Pierwszą kopalnią w Polsce, w której do końca przeprowadzono proces prywatyzacji, jest Lubelski Węgiel Bogdanka SA. Pierwszym dniem notowania na GPW był 25 czerwca 2009 r.

Drugą spółką węglową, w której procesy prywatyzacyjne, pomimo znacznego oporu ze strony związków zawodowych, udało się doprowadzić do końca, jest Jastrzębska Spółka Węglowa SA. Spółka zadebiutowała na GPW 6 lipca 2011 r. W przeciwieństwie do LW Bogdanka SA środki pozyskane w wyniku sprzedaży akcji nie zostały przeznaczone na potrzeby spółki, a w całości zostały przekazane do budżetu państwa.

Przypadkowa prywatyzacja objęła kopalnię Silesia. Pogarszające się warunki ekonomiczne były przyczynkiem do jej tzw. uspienia, czyli zamknięcia, tak, aby możliwy był powrót do złóż węgla. Działające w kopalni związki zawodowe rozpoczęły starania o uratowanie kopalni i miejsc pracy. Po próbach jej sprzedania początkowo firmie Gibson Group, a następnie koncernowi Enea, kopalnia ta trafiła ostatecznie w ręce przedsiębiorcy czeskiego. Zawiązana spółka pracownicza PG Silesia należąca do grupy Energetický a Průmyslový Holding w pełni przejęła wszystkie operacje KWK Silesia (Bednorz 2015). W roku 2021 kopalnia została odkupiona przez firmę Bumech.

Na rynku „węglowym” w Polsce istnieją działające od 2002 roku Przedsiębiorstwo Górnicze Siltech Sp. z o.o. oraz Zakład Górniczy Eko-Plus Sp. z o.o. wydobywające węgiel od roku 2010.

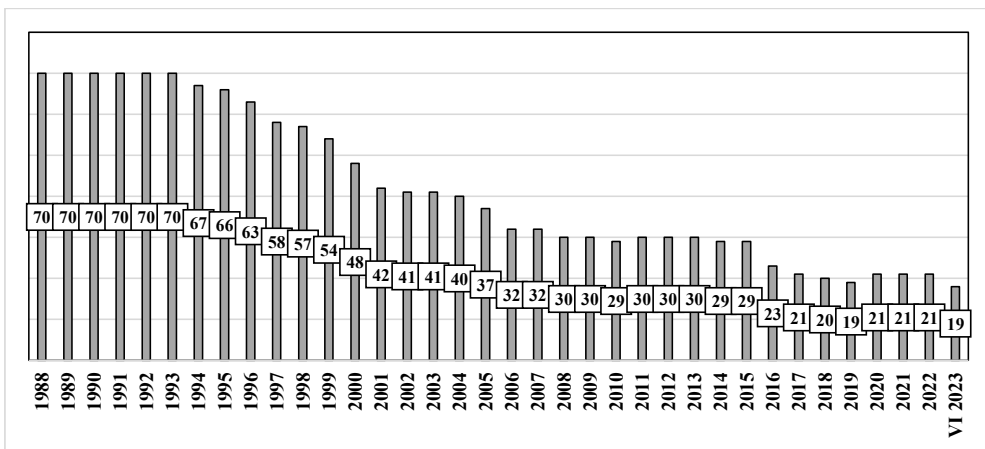
W czerwcu 2023 r. w Polsce w ramach górnictwa węgla kamiennego funkcjonowały:

- Polska Grupa Górnicza SA – 7 kopalń – ROW, Ruda, Piast-Ziemowit, Bolesław Śmiały, Sośnica, Staszic-Wujek, Mysłowice-Wesoła;
- Jastrzębska Spółka Węglowa SA (JSW SA) – grupująca 4 kopalnie – Borynia-Zofiówka-Bzie, Budryk, Knurów-Szczygłowice, Pniówek;
- Węgłokoks Kraj SA – 1 kopalnia – Bobrek-Piekary;
- TAURON Wydobywanie SA – 3 zakłady górnicze – Brzeszcze, Janina, Sobieski;

- Lubelski Węgiel Bogdanka SA;
- Zakład Górniczy Siltech Sp. z o.o.;
- Zakład Górniczy Eko-Plus Sp. z o.o.;
- Przedsiębiorstwo Górnicze Silesia Sp. z o.o.

3. Techniczne aspekty 35 lat transformacji górnictwa węgla kamiennego

Okres 1988–czerwiec 2023 to intensywny czas likwidacji kopalń, ich łączenia oraz ograniczania zdolności produkcyjnych. Rysunek 1 ukazuje dynamikę spadku liczby czynnych kopalń w latach 1988–VI 2023 roku.



Rys. 1. Liczba kopalń czynnych w latach 1988–VI 2023 [szt.]

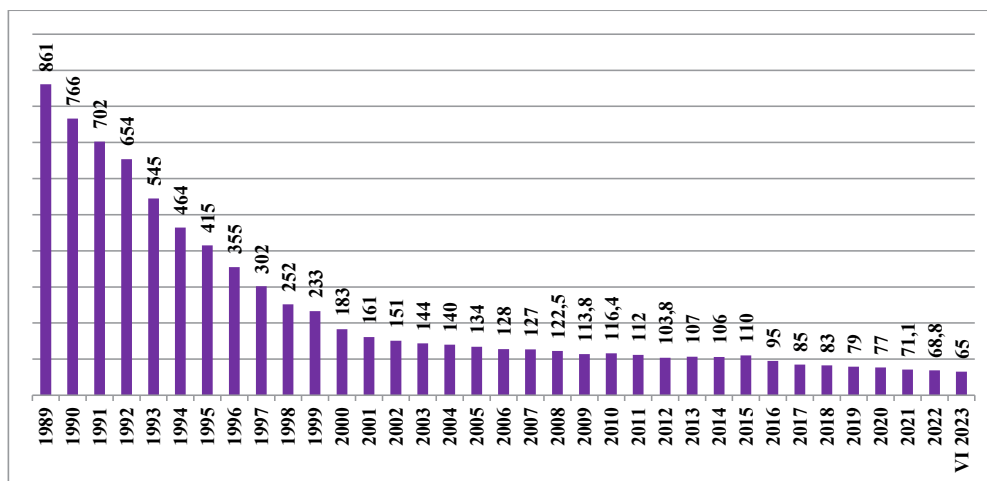
Źródło: opracowanie własne na podstawie: (Bednorz 2015; Skibski i in 2020)

Fig. 1. Number of mines active between 1988–VI 2023 [qtt]

Można zauważyć, że po intensywnej likwidacji kopalń w latach 1994–2005 nastąpił względny etap stagnacji. Procesy te przyspieszyły ponownie od roku 2016; należy jednak zaznaczyć, że swoje piętno odcisnęło również zjawisko łączenia się kopalń w kopalnie zespolone.

Likwidacji kopalń i koncentracji wydobycia towarzyszył zarówno ogólny spadek czynnych ścian wydobywczych z ok. 861 do ok. 65, jak i ich ilość w przeliczeniu na kopalnię. O ile w roku 1989 było to średnio 12,3 ściany/kopalnię, to w VI 2023 liczba ta zamknęła się w ilości 3,6 ściany/kopalnię (rys. 2).

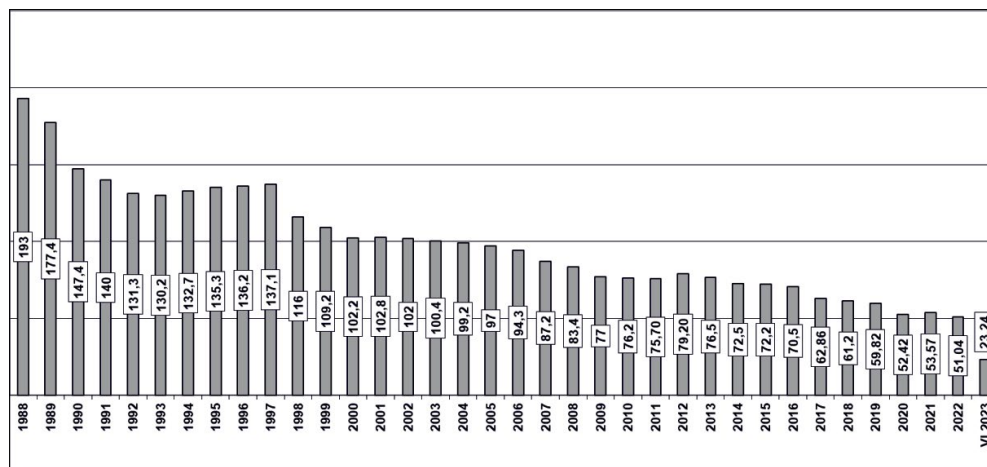
Mniejsza ilość kopalń to jednocześnie zmniejszone moce wytwórcze. Lata 1989–2013 to okres gigantycznego spadku wydobycia węgla kamiennego. Brak możliwości wchłonięcia wydobywanego węgla przez restrukturyzowany rynek wewnętrzny, przy jednocześnie spadających cenach tego surowca, dał efekt niemalże permanentnego kryzysu finansowego kopalń i skutkowało zmniejszeniem wydobycia z 193 do 76,5 mln ton (rys. 3).



Rys. 2. Zmiana liczby ścian wydobywczych [szt.]

Źródło: opracowanie własne na podstawie: (Bednorz 2015; IGSMiE PAN 2022; Agencja listopad 2022; Agencja luty 2023; Agencja sierpień 2023)

Fig. 2. Change in number of mining walls [qtt]

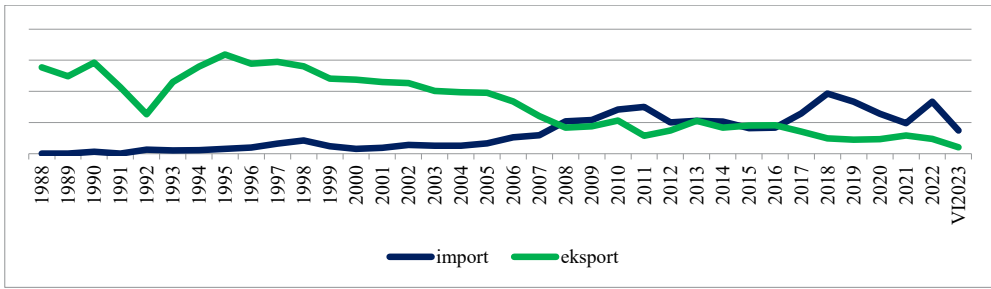


Rys. 3. Redukcja mocy wytwórczych górnictwa węgla kamiennego w latach 1988–VI 2023 [mln t]

Źródło: opracowanie własne na podstawie: (Bednorz 2015; IGSMiE PAN 2022; Agencja listopad 2022; Agencja luty 2023; Agencja sierpień 2023)

Fig. 3. Reduction in production capabilities of coal mines between 1988–VI 2023 [mln t]

Spadek produkcji pociągnął za sobą zawirowania w strukturze eksportu-importu tego surowca (rys 4). Pochodną tych dwóch czynników jest zwiększający się import zwłaszcza z kierunków wschodnich.



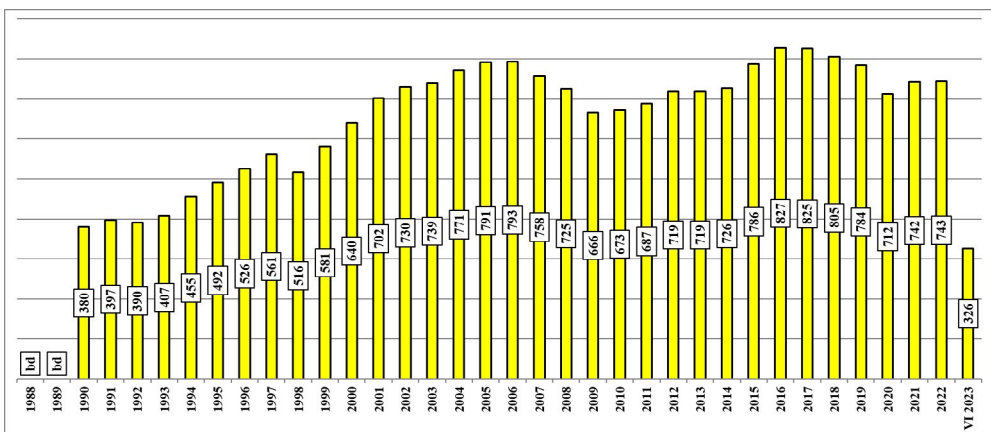
Rys. 4. Eksport i import węgla kamiennego w latach 1988–VI 2023

Źródło: opracowanie własne na podstawie: (Opracowanie Bilans 1988–2006; NIK 2017; IGSMiE PAN 2022; Agencja listopad 2022; Agencja luty 2023; Agencja sierpień 2023; PIG 2020)

Fig. 4. Coal import and export between 1988–VI 2023

Paradoksem sytuacji w branży górniczej jest fakt, że Polska będąca 3–4 producentem węgla na świecie i wydobywająca niemalże 200 mln ton tego surowca stała się importerem, i to w sytuacji posiadania wystarczających, własnych zasobów.

Brak wykwalifikowanej kadry górniczej i proces określany mianem „starzenia się załogi” jest jedną z przyczyn spadku wydajności w sektorze. Proces kształcenia dobrego górnika-fachowca to proces długotrwały. Nakładają się na to rzecz jasna warunki pracy, geologiczne, schodzenie coraz głębiej z wydobywaniem, jednak i tu należy uwzględnić postęp technologiczny, który również nastąpił w górnictwie. Rysunek 5 przedstawia wydajności osiągnięte w polskich kopalniach w okresie reformy.

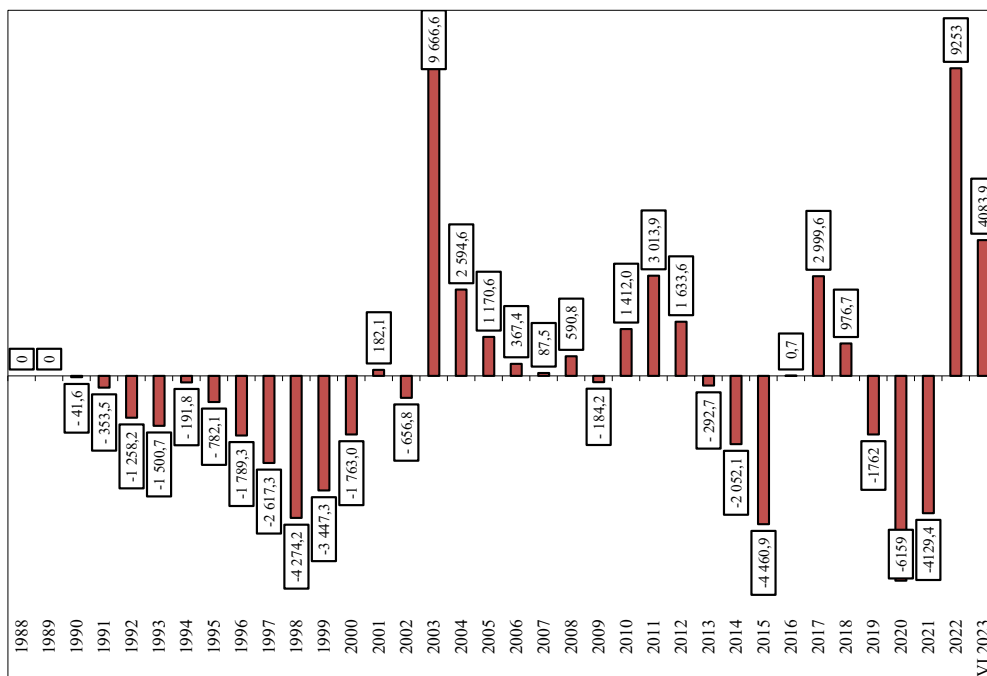


Rys. 5. Wydajności polskich kopalń w okresie reformy [t/prac./okres]

Źródło: opracowanie własne na podstawie: (Bednorz 2015; Skibski i in. 2020; Agencja listopad 2022; Agencja luty 2023; Agencja sierpień 2023)

Fig. 5. Efficiency of Polish coal mines during reforms [t/work/period]

Jednym z zasadniczych celów prowadzonej reformy branży było dostosowanie jej do zasad „wolnego rynku”. Jak zakładali twórcy programów, mają one doprowadzić do stabilnej sytuacji finansowej, do osiągania opłacalności produkcji i odporności na wahnięcia koniunkturalne. Rysunek 6 przedstawia wynik finansowy netto w latach 1990–VI 2023. Jak można zauważyć, sytuacja polskiego górnictwa nie jest stabilna. Odczuwalne jest to zwłaszcza w sytuacjach kryzysowych. Rok 2009, czyli pierwszy kryzys ekonomiczny, pandemia COVID–19 wskazują na brak stabilności oraz odporności na wahnięcia koniunktury, niestabilne ceny oraz spadki zapotrzebowania na ten surowiec.



Rys. 6. Wynik finansowy netto górnictwa węgla kamiennego w latach 1988–VI 2023 [mln zł]

Źródło: opracowanie własne na podstawie: (Bednorz 2015; Skibski i in. 2020; Agencja listopad 2022; Agencja luty 2023; Agencja sierpień 2023)

Fig. 6. Net financial result of coal mining between 1988–VI 2023 [million zlotys]

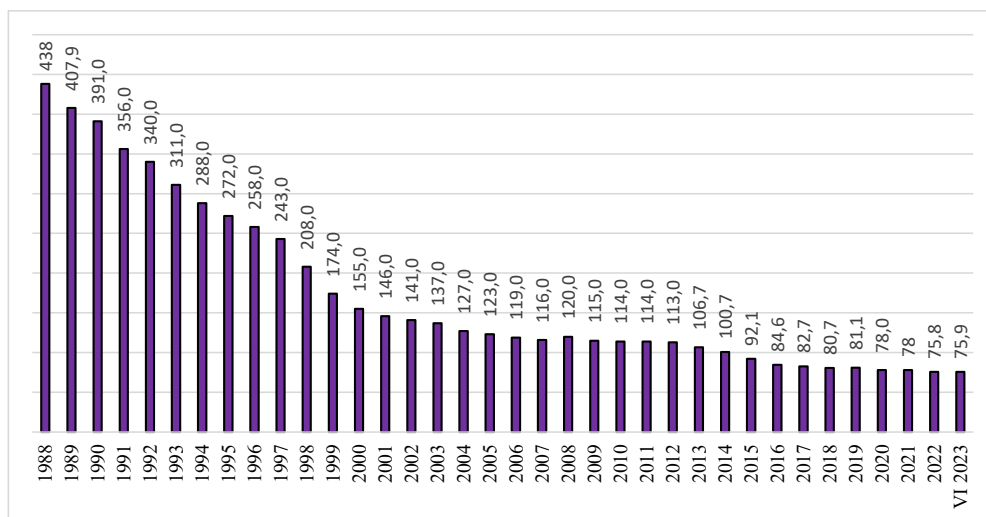
Górnictwo węgla kamiennego w swoich reformach było wspierane przez budżet państwa. Dotacje przekazywane były na likwidację kopalń, świadczenia socjalne dla zwalnianych górników oraz dla gmin, w których zlikwidowano kopalnie. Nie stosowano dotacji, które mogłyby być przeznaczone na działania prorozwojowe. Jednocześnie górnictwo jest znaczącym płatnikiem łącznie około 30 różnego rodzaju podatków, danin, składek, opłat czy należności do budżetów państwa, gmin oraz instytucji państwowych i lokalnych.

W roku 2010 polskiemu górnictwu węgla kamiennego przyznano po raz pierwszy i ostatni dotację na inwestycje początkowe w ramach Rozporządzenia Rady 1407/2002. Pomimo

możliwości, jakie dawało prawodawstwo wspólnotowe, Polska nie skorzystała z tego typu dotacji dla sektora. Jest to tym bardziej zastanawiające w sytuacji, gdy inne państwa unijne produkujące nieporównywalnie mniejsze ilości węgla kamiennego wykorzystywały to Rozporządzenie. W ramach polskich dotacji przyznano kwotę 400 mln zł dla pięciu spółek węglowych (Bednorz 2015).

4. Zatrudnienie w kopalniach a zagrożenie dla górnictwa węgla kamiennego

Restrukturyzacja zatrudnienia w polskim górnictwie węgla kamiennego to odchodzenie z kopalń pracowników. Oprócz odejść naturalnych (emerytury i renty) pojawiły się instrumenty socjalne (urlopy górnicze, zasiłki oraz stypendia) służące zmniejszaniu liczby zatrudnionych w kopalniach. Górnictwo było tą szczęśliwą branżą, która uniknęła dramatów związanych ze zwolnieniami grupowymi. Rysunek 7 ukazuje poziom zatrudnieniu w górnictwie węgla kamiennego od początku jego restrukturyzacji do czerwca 2023 roku. Wyraźna widać tu stałą tendencję spadkową. W trakcie procesów dostosowawczych do gospodarki rynkowej spadło z 438 tys. w roku 1988 do 75,9 tys. w czerwcu 2023 roku. Jest to spadek zatrudnienia wynoszący niemalże 83%.



Rys. 7. Fluktuacja zatrudnienia w górnictwie [tys. os.]

Źródło: opracowanie własne na podstawie: (Bednorz 2015; NIK 2017; NIK 2022; Agencja listopad 2022; Agencja luty 2023; Agencja sierpień 2023)

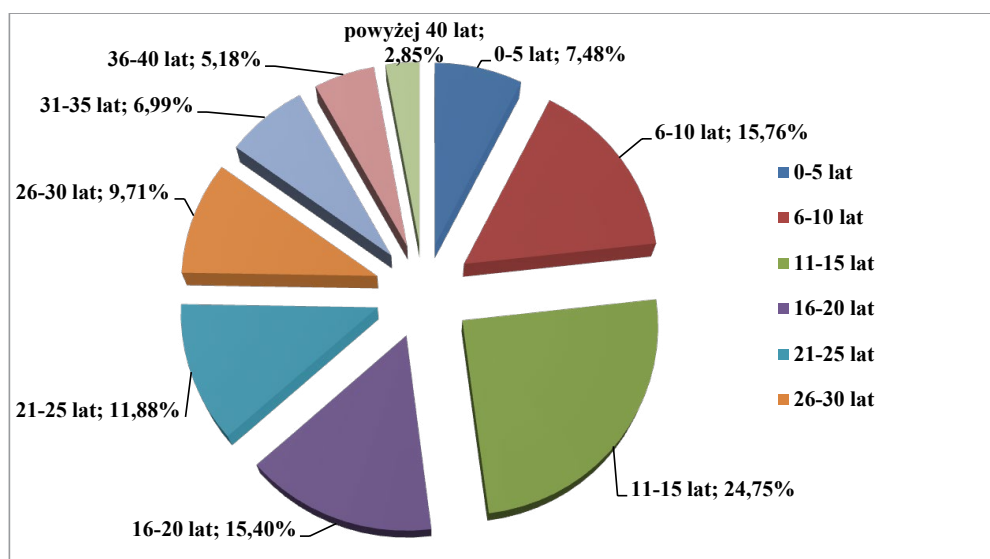
Fig. 7. Employment fluctuation in mining [thous. pers.]

Uzupełnienie braków kadrowych w polskich kopalniach ze względu na powstałą w latach dziewięćdziesiątych „lukę pokoleniową” zajęła kilkanaście lat. Towarzyszył temu zjawisku

proces starzenia się załóg górniczych. Odwróceniem tego trendu było reaktywowanie szkolnictwa „górniczego” (Bednorz 2014). Wyhamowany z takim trudem proces może spotkać się zagrożeniem, którym jest odejście od wydobycia węgla w Polsce i paradoksalnie być przyczyną niedoboru pracowników.

Przyczyną jest podpisane w dniu 25 września 2020 r. przez przedstawicieli rządu i związków zawodowych porozumienie dotyczące tempa transformacji górnictwa węgla kamiennego oraz w dniu 28 maja 2021 r. tzw. „Umowa społeczna dotycząca transformacji sektora górnictwa węgla kamiennego oraz wybranych procesów transformacji województwa śląskiego”. Zgodnie z „Umową” ostatnia kopalnia miałaby być zlikwidowana do roku 2049 oraz stopniowo ograniczono by moce wydobywcze polskich kopalń. Określono w niej m.in., terminarz likwidacji polskich kopalń, a więc odejście od węgla kamiennego w gospodarce krajowej (Bednorz 2022).

Obecne przepisy emerytalne obowiązujące w branży górniczej zezwalają na przejście na emeryturę po 25 latach pracy stale i w pełnym wymiarze czasu pracy na dole kopalni. Analizując strukturę stażową pracowników obecnie zatrudnionych w górnictwie węgla kamiennego, można zauważyć, że w przeciągu 25 lat, które pozostają do planowanego zamknięcia wszystkich polskich kopalń, istnieje poważne zagrożenie niedoboru pracowników. W latach 2043–2049 planowana jest likwidacja 4 kopalń (ROW – ruchy Marcel, Jankowice, Chwałowice, kopalnie Sobieski i Janina oraz Bogdanka) (Umowa 2021). Z przytoczonych na rysunku 8 danych wynika, że grupa pracowników o stażu pracy 0–5 lat to ok. 7,5% wszystkich zatrudnionych w kopalniach, a więc mniej więcej 5,7 tys. osób.



Rys. 8. Struktura stażowa w górnictwie węgla kamiennego w roku 2020
Źródło: opracowanie własne na podstawie (Ministerstwo 2020)

Fig. 8. Employment duration structure in coal mining in year 2020

Można przyjąć, że jest to liczba zatrudnionych w dwóch kopalniach. Przy rosnącej dysproporcji pomiędzy osobami odchodzącymi z kopalni a przyjmowanymi może wygenerować to problem braku „rąk do pracy) na ostatnim etapie funkcjonowania sektora.

Należyc się może na to niechęć młodego pokolenia do zatrudnienia w górnictwie, już obecnie postrzeganego jako nieperspektywiczny zawód z niewielką możliwością na późniejsze przekwalifikowanie. Również szkolnictwo zawodowe na pewno nie będzie ukierunkowywane na kształcenie kadr górniczych (zwłaszcza w szkołach zawodowych i średnich). Absolwenci tych szkół i tak nie znaleźliby pracy w górnictwie, a więc kształciłyby one „dla bezrobocia”. Dlatego z dużą uwagą należy prowadzić politykę zatrudnienia, aby procesy likwidacyjne nie zostały utrudniane przez braki kadrowe.

Podsumowanie

Polskie górnictwo węgla kamiennego przeszło wiele przeobrażeń, które miały doprowadzić do funkcjonowania w nowych warunkach społeczno-gospodarczych. Programy i plany dały podstawy do takich przeobrażeń, aby mogło ono funkcjonować w warunkach gospodarki wolnorynkowej. Przyczyn należałoby szukać w wielu płaszczyznach. Brak spójnej polityki wobec sektora, częste zmiany kadrowe (13 lat funkcjonowania Kompani Węglowej SA to 14 osób piastujących funkcję prezesa), ilość programów (często na kilkumiesięczny czas obowiązywania), kosmetyczne zmiany struktury sektora świadczą o braku długofalowego podejścia do tej branży. Polskie górnictwo od 35 lat działa w pewnego rodzaju prowizorium, zamiast być przygotowywane do zasad wolnego rynku. Stanu, w którym dla własnych, często politycznych, korzyści nie dość konsekwentnie realizowano wstępnie założony cel.

Realizując zasadę ograniczenia wydobycia, likwidowano zakłady górnicze, które mogły jeszcze wydobywać węgiel kamienny. Miało to poprawić kondycję finansową, a w efekcie doprowadzić do wprowadzenia spółek węglowych na rynek giełdowy. Nie udało się to w odniesieniu do polskiego potentata węglowego Kompani Węglowej SA (o Polskiej Grupie Górniczej SA już nawet się nie wspomina). Jedynie LW Bogdanka SA wprowadzona na Giełdę wykorzystała pozyskane środki na rozwój, w przypadku JSW SA beneficjentem został Skarb Państwa.

Ograniczenie wydobycia pociągnęło za sobą likwidację wielu miejsc pracy, czego efektem jest „luka pokoleniowa” oraz proces „starzenia się” załóg górniczych. I tu również pojawiają się istotne zagrożenia dla procesów, już nie działania, ale całkowitej likwidacji sektora. Umowa społeczna zakładająca likwidację wszystkich kopalń do 2049 roku może stać przed problemem braku „rąk do pracy”.

Polskie górnictwo nie zostało uodpornione na zawirowania polityczne w wymiarze ogólnosiwiatowym. Wojna w Ukrainie pokazała, że mając potężne zasoby własne, polskie kopalnie nie potrafią zaspokoić rynku wewnętrznego. Niedysiejszy 3–4 producent tego surowca obecnie jest jego importerem.

Wojna w Ukrainie, nowy konflikt na Bliskim Wschodzie nakazuje wręcz na nowo spojrzeć na własne zaplecze węglowodorów, pozyskiwanych, przetwarzanych i użytkowanych w nowoczesny i ekologiczny sposób. Górnictwo węgla kamiennego przeszło znaczącą drogę

w okresie od roku 1988. Bezwzględnie konieczne jest jednakże stworzenie nowej, nowoczesnej opartej na ekologii, ale przede wszystkim długofalowej, polityki wobec tego sektora z uwzględnieniem roli węgla jako stabilizatora bezpieczeństwa energetycznego Polski.

Literatura

- Agencja sierpień 2023 – Agencja Rozwoju Przemysłu SA, Wyniki techniczno-ekonomiczne oraz inwestycje w górnictwie węgla kamiennego w Polsce w okresie styczeń-czerwiec 2023 r. Publikacja opracowana na zlecenie Ministra Aktywów Państwowych w ramach „Programu badań statystycznych statystyki publicznej” – badanie statystyczne „Górnictwo węgla kamiennego i brunatnego” prowadzone przez Ministra Aktywów Państwowych. Katowice, sierpień 2023 r.
- Agencja luty 2023 – Agencja Rozwoju Przemysłu SA, Wyniki techniczno-ekonomiczne działalności oraz inwestycje w górnictwie węgla kamiennego w Polsce w 2021 r. – przed badaniem sprawozdań finansowych przez biegłych rewidentów, Katowice, luty 2023 r.
- Agencja listopad 2022 – Agencja Rozwoju Przemysłu SA, Wyniki techniczno-ekonomiczne działalności oraz inwestycje w górnictwie węgla kamiennego w Polsce w 2021 r. po badaniu sprawozdań finansowych przez biegłych rewidentów, Katowice, listopad 2022 r.
- Bednorz, J. 2014 – 25 lat transformacji polskiego górnictwa węgla kamiennego. [W:] J. Knopek, M. Sikora-Gaca, R. Gabryszak red., *Polska w Europie 1989–2014, 25 lat po przemianach. Przykładowe obszary przekształceń gospodarczych*, Instytut Polityki Społecznej i Stosunków Międzynarodowych, Monografia Nr 275, Politechnika Koszalińska, Koszalin, s. 61–80.
- Bednorz, J. 2015 – *Polityka społeczno-gospodarcza państwa wobec polskiego sektora górnictwa węgla kamiennego po 1989 roku*. Praca doktorska (mat. niepubl.), Katowice.
- Bednorz, J. 2022 – Wojna z węglem czy wojna o węgiel? Dylemat polskiej polityki węglowej na tle konfliktu w Ukrainie. *Zeszyty Naukowe Instytutu Gospodarki Surowcami Mineralnymi i Energią PAN* 111, s. 53–64.
- Bilans 1988–2006 – Bilans zasobów kopalin i wód podziemnych w Polsce. Publikacje za lata 1988–2006.
- Frużyński, A. 2012 – *Kopalnie węgla kamiennego w Polsce*. Łódź, s. 52–53.
- IGSMiE PAN 2022 – IGSMiE PAN raport 2021. Górnictwo węgla kamiennego w Polsce. Kraków 2022 bez LW Bogdanka, Kraków.
- Jackiewicz, A. 1959 – *Górnictwo*. Cz. I, Katowice, s. 14.
- Karbownik, A. i Bijańska, J. 2000 – *Restrukturyzacja polskiego górnictwa węgla kamiennego w latach 1990–1999*. Gliwice, s. 7.
- Karbownik, M. i Turek, M. 2011 – Zmiany w górnictwie węgla kamiennego – geneza, przebieg, efekty. *Przegląd Górniczy* 67(7–8), s. 11–18.
- Ministerstwo 2018 – Ministerstwo Energii, PROGRAM dla sektora górnictwa węgla kamiennego w Polsce. Program obejmuje okres do 2030 i prezentuje kierunki rozwoju sektora górnictwa węgla kamiennego w Polsce wraz z celami i działaniami niezbędnymi dla ich osiągnięcia. Dokument przyjęty przez Radę Ministrów w dniu 23 stycznia 2018 r., Warszawa.
- Ministerstwo 2020 – Ministerstwo Aktywów Państwowych, Informacja o realizacji Programu dla sektora górnictwa węgla kamiennego w Polsce za 2020 r. wraz z propozycją korekt, Opracowanie obejmuje dane przedsiębiorstw górniczych w rozumieniu ustawy o funkcjonowaniu górnictwa węgla kamiennego (PGG SA, JSW SA, LW Bogdanka SA, Tauron Wydobycie SA, SRK SA, Węglokoks Kraj Sp. z o.o.) – po badaniu sprawozdań finansowych przez biegłych rewidentów, Warszawa, styczeń 2022 rok s. 117.
- NIK 2017 – Najwyższa Izba Kontroli, Funkcjonowanie górnictwa węgla kamiennego w latach 2007–2015 na tle założeń programu rządowego. Warszawa 2017.
- NIK 2022 – Najwyższa Izba Kontroli, Informacja o wynikach kontroli, Departament Gospodarki, Skarbu Państwa i Prywatyzacji, Przygotowanie i realizacja „Programu dla sektora górnictwa węgla kamiennego w Polsce”. Warszawa 2022.
- Paszczka, H. 2010 – Procesy restrukturyzacyjne w polskim górnictwie węgla kamiennego w aspekcie zrealizowanych przemian i zmiany bazy zasobowej. *Górnictwo i Geoinżynieria* 34(3), s. 64–65.
- PIG 2020 – Państwowy Instytut Geologiczny, Państwowy Instytut Badawczy, Węgiel Kamienny, Warszawa, s. 22.

- Skibski i in. 2020 – Skibski, M., Osadnik, K. i Białas, M. 2020 – Górnictwo węgla kamiennego w Polsce w latach 1990–2020. *Mining – Informatics, Automation And Electrical Engineering* 4(544), s. 27–34.
- Uszko, M. 2012 – Zarządzanie produkcją w kompanii węglowej SA. *Górnictwo i Geologia* 7(3), s. 147.
- Ustawa grudzień 1988 – Ustawa z dnia 23 grudnia 1988 r o działalności gospodarczej (Dz.U. 1988, nr 41, poz. 324).
- Ustawa 2011 – Ustawa z dnia 9 czerwca 2011 r. – Prawo geologiczne i górnicze (Dz.U. 2011, nr 163, poz. 981).
- Umowa 2021 – Umowa społeczna dotycząca transformacji sektora górnictwa węgla kamiennego oraz wybranych procesów transformacji województwa śląskiego.

35 lat reformowania górnictwa węgla kamiennego w Polsce

Słowa kluczowe: kopalnie, górnicy, reforma, efekty, polityka społeczno-gospodarcza

Streszczenie: Transformacja ustrojowa w Polsce odbywa się na wielu płaszczyznach. Jednym z jej bez wątpienia istotnych elementów jest proces reformowania górnictwa węgla kamiennego trwający już 35 lat. Upadek poprzedniego systemu politycznego wymusił przeprowadzenie koniecznych zmian i postawił przed górnictwem wiele nowych wyzwań, zwłaszcza w kontekście przystąpienia w struktury UE. Zmieniające się przepisy prawa, wdrażane programy miały na celu przekształcenie i zmianę tej jednej z najbardziej trudnych do zreformowania branż i jej przekształcenie do zasad wolnego rynku. W ramach tego rozdziału przeprowadzona została krótka analiza przekształceń w sektorze górniczym. Zmiany organizacyjne, własnościowe oraz techniczne wpłynęły na efekty ekonomiczne oraz społeczne. Pojawiająca się kumulacja zagrożeń (kryzysy ekonomiczne, pandemia COVID, wojna w Ukrainie) stały się najlepszym wyznacznikiem tego, czy transformację sektora można uznać za udaną, czy jednak zakończyła się porażką.

35 years of coal mining reformation in Poland

Keywords: coal mines, miners, reform, effects, socio-economic policy

Abstract: Political transformation in Poland takes place on multiple levels. One of its undoubtedly most important elements is the process of coal mining reforms, lasting 35 years to date. The fall of the previous political system has mandated making necessary changes and placed in front of coal mining many new challenges, especially in context of joining the EU. Changing laws and implementing programs served the goals of restructuring and altering of this most difficult to reform trade, and its change to meet the rules of free market. Within this chapter a brief analysis of alterations within the mining sector was performed. Organizational, ownership and technical changes had an impact on economic and social effects. The accumulation of threats (economic crisis, COVID–19 pandemic, war in Ukraine) has become the best benchmark for if the transformation of the sector was a success, or has it ended in failure.