

Michał STANGEL\*

## POSZUKIWANIE MOŻLIWOŚCI KSZTAŁTOWANIA NOWYCH FUNKCJI, WARTOŚCI I TOŻSAMOŚCI MIEJSCA DLA TERENU POPRZEMYSŁOWEGO NA PRZYKŁADZIE TERENU BYŁEJ KWK POKÓJ W RUDZIE ŚLĄSKIEJ

Teren Kopalni Węgla Kamiennego Pokój w Rudzie Śląskiej jest typowym górnośląskim terenem przemysłowym o potencjale do rewitalizacji i wkomponowania w otaczającą strukturę miejską. Obszar ten zlokalizowany jest pomiędzy dzielnicami Wirek i Nowy Bytom, w sąsiedztwie terenów zieleni, z dobrym dostępem do dróg, komunikacji miejskiej oraz planowanej „autostrady rowerowej”. O potencjale tego miejsca stanowią zabytkowe budynki kopalniane, w tym dominująca nad terenem wieża wyciągowa szybu Wanda oraz bogactwo zieleni. Autorska koncepcja masterplanu zakłada przekształcenie terenu kopalni w wielofunkcyjną, zrównoważoną dzielnicę miejską. Nowa przestrzeń mogłaby powstać poprzez adaptację budynków pokopalnianych dla nowych funkcji, w tym: hali targowo-wystawienniczej, biur, restauracji, obiektów sportowych, ekspozycji dziedzictwa przemysłowego. Kluczową proponowaną funkcją jest centrum aktywności społecznej z inkubatorem przedsiębiorczości, warsztatami rzemieślniczymi, przestrzeniami coworkingowymi. Pozostałe funkcje to nowa zabudowa mieszkaniowa i usługowa. Jako etap inicjujący procesy miastotwórcze zaproponowano sekwencję przestrzeni publicznej biegnącą poprzecznie przez teren w pobliżu szybu Wanda, od ul. Piotra Niedurnego i proponowanych nowych przystanków autobusowego i tramwajowego, powiązania z terenami zieleni w sąsiedztwie, w tym ze zrewitalizowaną hałdą – Górą Antonia. Przestrzeń ta powinna eksponować post-industrialne walory terenu, a pożądanym wyrazem łączyłby przemysłową przeszłość (budynki, wglądy na teren kopalni, istniejąca zieleń) ze współczesnym wyrazem przestrzeni post-industrialnych, odpowiadających na aspiracje młodych mieszkańców miast (nowe aktywności, pawilony kontenerowe, wykorzystanie relikwów przemysłowych, atrakcyjna przestrzeń do rekreacji itp.).

**Słowa kluczowe:** rewitalizacja, teren pokopalniany, procesy miastotwórcze, dziedzictwo przemysłowe, nowe funkcje miejskie, pamięć i innowacja w przestrzeniach urbanistycznych i architekturze

---

\* Politechnika Śląska, Wydział Architektury, Katedra Urbanistyki i Planowania Przestrzennego. ORCID: 0000-0001-8728-2888.

## 1. WPROWADZENIE

Rewitalizacja terenów poprzemysłowych i włączanie ich w strukturę miasta jest jednym z głównych wyzwań architektury i urbanistyki na Śląsku. W ostatnich latach zrealizowano już wiele przykładów adaptacji obiektów poprzemysłowych do nowe funkcje usługowe i komercyjne. Nie sposób przejść obojętnie obok realizacji nowych zespołów zabudowy na terenach poprzemysłowych (takich jak Strefa kultury w Katowicach, Nowe Gliwice na terenie dawnej KWK Gliwice czy parki technologiczne na terenach poprzemysłowych w Sosnowcu i Rudzie Śląskiej) [Stangel, Witeczek 2015]. Realizacje te są często sukcesami inwestycyjnymi i architektonicznymi, natomiast brakuje w nich dobrej urbanistyki – struktura tych przestrzeni to zazwyczaj wolnostojące obiekty – adaptowane i nowe – otoczone parkingami, nie powiązane przestrzenią publiczną (choć istnieją obiecujące wyjątki, jak np. powstająca w Dąbrowie Górniczej Fabryka Pełna Życia).

Prezentowany przykład autorskiej koncepcji masterplanu dla terenu kopalni Pokój w Rudzie Śląskiej jest próbą odmiennego podejścia, polegającego na propozycji ukształtowania wielofunkcyjnej, zwartej struktury miejskiej, z wykorzystaniem istniejących w terenie elementów: wartościowych budynków przemysłowych pod ochroną konserwatorską, innych zabudowań (którym można by nadać nową funkcję), zachowanych zadrzewień, ciągów komunikacyjnych oraz powiązań komunikacyjnych z otoczeniem. Na bazie zwaloryzowanego, istniejącego potencjału zaproponowano ukształtowanie struktury przestrzeni publicznych, powiązań z otoczeniem i wyznaczenia kluczowych miejsc dla adaptowanej i nowej zabudowy, a następnie zaproponowano ich możliwy układ, co mogłoby pozwolić na stopniowe włączanie terenu zdegradowanego w strukturę miasta [Bradecki, Stangel 2010]. Zaproponowano także scenariusz zainicjowania rewitalizacji obszaru przez ukształtowanie biegnącego poprzecznie pasma przestrzeni publicznej, możliwej do zaadaptowania w sposób tymczasowy i nisko-kosztowy na funkcje kultury, gastronomii, rekreacji, wydarzeń artystycznych itp. Zgodnie z obowiązującymi trendami kształtowania przestrzeni miejskich w kontekście zrównoważonego rozwoju zaproponowano rozwiązania zrównoważonej mobilności (ścieżki pieszo rowerowe, przystanki komunikacji publicznej), zielono-niebieskiej infrastruktury (ciągi ekologiczne, zadrzewienia, ogrody deszczowe itp.) oraz gospodarki obiegu zamkniętego (ponowne wykorzystanie terenu, budynków oraz artefaktów poprzemysłowych).

## 2. METODY BADAWCZE I PROJEKTOWE

W opracowaniu koncepcji masterplanu łączą się wątki studialne, analityczne i projektowe, których celem jest jak najlepsza analiza uwarunkowań, synteza problematyki, przeanalizowanie roboczych wariantów założeń (hipotez) oraz wybór i rozwi-

nięcie optymalnej dyspozycji przestrzennej. Analizy, jak i założenia koncepcji, nawiązują do zainteresowań naukowych autora oraz aktualnego stanu badań. Są też konkretyzacją idei kształtowania przestrzeni miejskiej w kontekście zrównoważonego rozwoju, takich jak: miasto zwarte, miasto piętnastominutowe, w odniesieniu do specyfiki terenu pokopalnianego i jego potencjału miastotwórczego.

Punktem wyjścia dla poniższego artykułu była analiza dostępnych materiałów geodezyjnych, inwentaryzacyjnych i planistycznych. Kolejnym etapem były wizja lokalna i obserwacja w terenie oraz inwentaryzacja fotograficzna (w tym wykonane przez autora zdjęcia z drona). Kolejne metody obejmowały studia w trakcie projektowania (ang. *study by design; inquiry by design lub research by design*), które są integralną częścią procesu projektowego i obejmują cykle analizy, syntezy (symulacji) i ewaluacji; stosowane w zadaniu projektowym jako całości albo w rozłożeniu na subproblemy [Niezabitowska 2014]. W omawianym przypadku dotyczyły optymalnej integracji obszaru z otoczeniem oraz wykorzystania istniejących budynków i zadrzewień jako tworzywa kształtowania struktury nowego zespołu zabudowy.

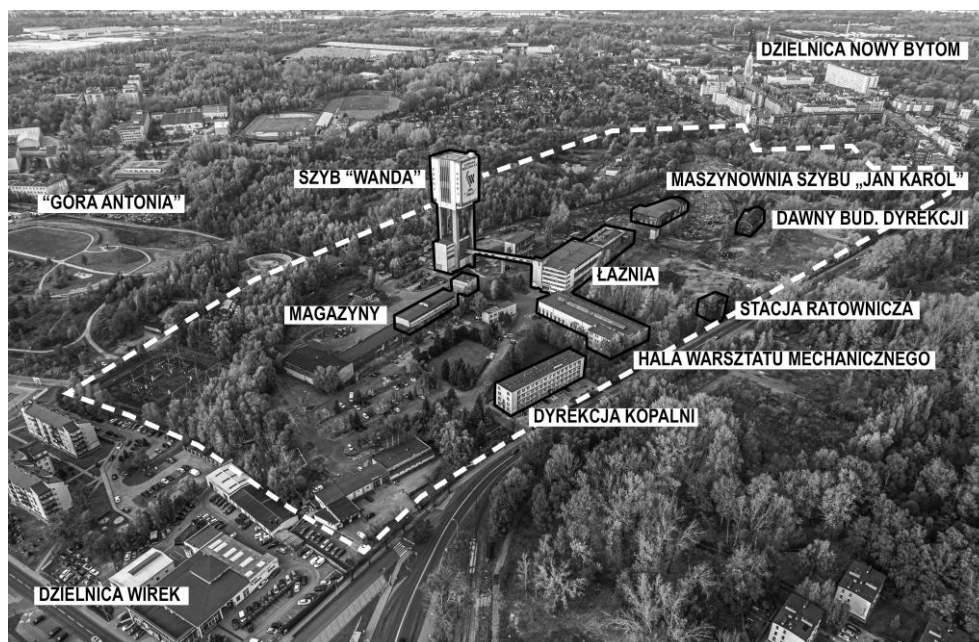
Wariantowe założenia ze wskazaniem ich silnych i słabych stron były prezentowane i omawiane z przedstawicielami Zamawiającego na spotkaniach roboczych. Końcowe opracowanie uwzględnia postanowienia i uwagi przekazywane w trybie roboczym przez Wydział Rozwoju Miasta i wydziały merytoryczne Urzędu Miejskiego w Rudzie Śląskiej.

### 3. CHARAKTERYSTYKA TERENU I WYNIKI ANALIZ

Kopalnia Węgla Kamiennego Pokój w Rudzie Śląskiej funkcjonowała od 1902 r., prowadząca działalność górniczą pod silnie zurbanizowanym obszarem miasta. W 2016 r. kopalnia została przekazana Spółce Restrukturyzacji Kopalń; w 2021 r. wydobywanie węgla zostało zakończone i obecnie trwa proces likwidacji jednostki. Ze względu na fakt, iż teren kopani zlokalizowany jest pomiędzy dzielnicami Nowy Bytom i Wirek, ma on dogodne powiązania komunikacyjne i sąsiaduje z terenami zieleni. Stanowi więc potencjalnie ważne miejsce dla rozwoju Rudy Śląskiej i władze miasta zabiegają o jego przejęcie. Obszar kopalni o powierzchni ok. 26 ha ma kształt nieregularny, o długości ok. 800 m i szerokości ok. 400 m. Na terenie pozostają nieużytkowane budynki pokopalniane oraz drogi wewnętrzne, place gospodarcze, pozostałości fundamentów, rozebranych budynków itp. Większość terenu jest płaska, a skarpy występują na obrzeżach.

Wartościowymi elementami dziedzictwa architektury i urbanistyki, dla których warto znaleźć nowe funkcje wobec wyzwań współczesności, są obiekty pokopalniane. Najbardziej imponującym obiektem jest górująca nad terenem wieża nadzobywania szybu Wanda. Jest to konstrukcja z 1974 r. o wysokości 53 m, składająca się

ze stalowej wieży wyciągowej posadowionej na czterech żelbetowych podporach [UM Ruda Śląska 1975]. Inne budynki zabytkowe, w miejskiej inwentaryzacji zabytków, to budynek tzw. „Łaźni starej” w zespole szybu Wanda (1976); dawny budynek dyrekcji (ok. 1970), użytkowany obecnie jako biura, magazyn i warsztat; a także budynek maszynowni szybu Jan Karol (1906); obecnie warsztat szybowy i magazyn. Inne obiekty pokopalniane nie mają wartości zabytkowej, ale stanowią dziedzictwo przemysłowe i dlatego na podstawie analiz stwierdzono, że warto dla nich rozważyć możliwość zachowania i adaptacji na nowe funkcje. Są to: hala warsztatu mechanicznego, budynek dyrekcji, łaźnia, stacja ratownicza, laboratorium chemiczne oraz budynek zatrudnienia i zaopatrzenia.



Rys. 1. Zdjęcie lotnicze obszaru opracowania z oznaczeniem elementów dziedzictwa architektury i urbanistyki [Stangel 2021]

W miejscowym planie zagospodarowania przestrzennego tereny w większości należą do strefy PU – Tereny zabudowy produkcyjno-usługowej (ok. 14 ha); częściowo także US – tereny sportu i rekreacji; tereny zieleni ZP (ok. 2,9 ha), ZP tereny zieleni urządzonej; tereny zieleni izolacyjnej; oraz tereny komunikacji [UM Ruda Śląska, 2018b].

Teren jest dobrze zlokalizowany w kontekście głównych ciągów komunikacyjnych miasta. Wzdłuż wschodniej granicy terenu przebiega ul. Niedurnego, droga zbiorcza, z której znajdują się dwa główne wjazdy na teren kopalni. Wzdłuż pół-

nocnej granicy przebiega ul. Czarnoleśna (droga zbiorcza), z której jest wjazd drogą techniczną do budynków przy zbiornikach wodnych. Od strony zachodniej dojazd możliwy jest drogą wewnętrzną. Od strony północnej w MPZP planowana jest droga zbiorcza, wzdłuż zlikwidowanej linii kolejowej, łącząca ul. Niedurnego i Czarnoleśną. Na perspektywy rozwoju mają też wpływ szersze uwarunkowania komunikacyjne: dogodne powiązania z autostradą A4 (węzeł ok. 2,5 km na południe) i Drogową Trasą Średnicową (węzeł ok. 2,5 km na północ).

Bezpośrednio przy omawianym terenie znajduje się linia tramwajowa i kilka przystanków autobusowych. Teren może być potencjalnie bardzo dobrze skomunikowany pieszo i rowerowo – po zachodniej stronie obszaru przebiega Trakt Rudzki, realizowany etapowo ciąg pieszo-rowerowy, który docelowo ma spiąć całe miasto na osi północ-południe. Planowana jest budowa trasy rowerowej – „velostrada”, śladem nieczynnych linii kolejowych obsługujących kopalnię, łączącej teren z północną częścią miasta i w kierunku południowo-wschodnim.



Rys. 2. Górąca nad terenem wieża nadszybia szybu Wanda [Stangel 2021]

Szata roślinna i siedliska zostały silnie przekształcone w wyniku użytkowania terenu kopalni. Ważnym walorem obszaru jest jednak drzewostan. Drzewa nasadzone były wzdłuż ogrodzeń, dróg wewnętrznych, bądź w luźnych grupach; występują też drzewa z samosiewu. Warte zachowania są szpalery starych drzew wzdłuż dróg wewnętrznych oraz część starych drzew rosnących w grupach.

W Gminnym Program Rewitalizacji Miasta Ruda Śląska do 2030 r. wytyczono podobszar rewitalizacji Tereny po KWK Pokój, dla którego cele rewitalizacji określono m.in. jako zwiększenie atrakcyjności gospodarczej i inwestycyjnej obszaru rewitalizacji poprzez zagospodarowanie zdegradowanych obiektów i terenów; tworzenie nowych przestrzeni publicznych o wysokich walorach rekreacyjnych; zachowanie, udostępnianie, wprowadzenie do życia społecznego oraz ożywianie dziedzictwa kulturowego i postindustrialnego poprzez kreowanie nowych aktywności. Przemysłowy charakter miejsca stanowi wartość zarówno ze względu na dziedzictwo i tożsamość Śląska, jak i współczesne konotacje i możliwości wykorzystania „tematyzacji” dziedzictwa industrialnego [UM Ruda Śląska 2018].

#### 4. PRZYJĘTE ZAŁOŻENIA I ROZWIĄZANIA KONCEPCJI

W wyniku przeprowadzonych analiz potencjału przestrzennego miejsca, sformułowano założenia koncepcji masterplanu. W kontekście komunikacji i powiązań z otoczeniem przyjęto priorytet ruchu pieszego, rowerowego i dostępności do komunikacji publicznej. Założono ponadto powiązanie obszaru z Traktem Rudzkim oraz „velostradą” śladem dawnej linii kolejowej; wskazano pożądaną lokalizację nowego przystanku autobusowego i tramwajowego przy ul. Niedurnego; zasugerowano uspokojenie ruchu kołowego wewnątrz obszaru poprzez geometrię ulic zniechęcającą do szybkiej jazdy, zaproponowano również woonerfy, uliczki pieszo-jezdne, itp. Stworzono również możliwość niezależnej obsługi komunikacyjnej poszczególnych stref i etapów realizacji, z wykorzystaniem istniejących przebiegów dróg wewnętrznych kopalni. Założono także rezygnację z dużych parkingów na rzecz parkowania wzdłuż ulic i w pierwszej kondygnacji kwartałów; opcjonalny parking wielopoziomowy przy skarpie przy ul. Piotra Niedurnego; uwzględnienie elementów zrównoważonej mobilności – (trasy dla rowerów i hulajnóg elektrycznych, stacje ładowania pojazdów elektrycznych, współużytkowanie samochodów, itp.).

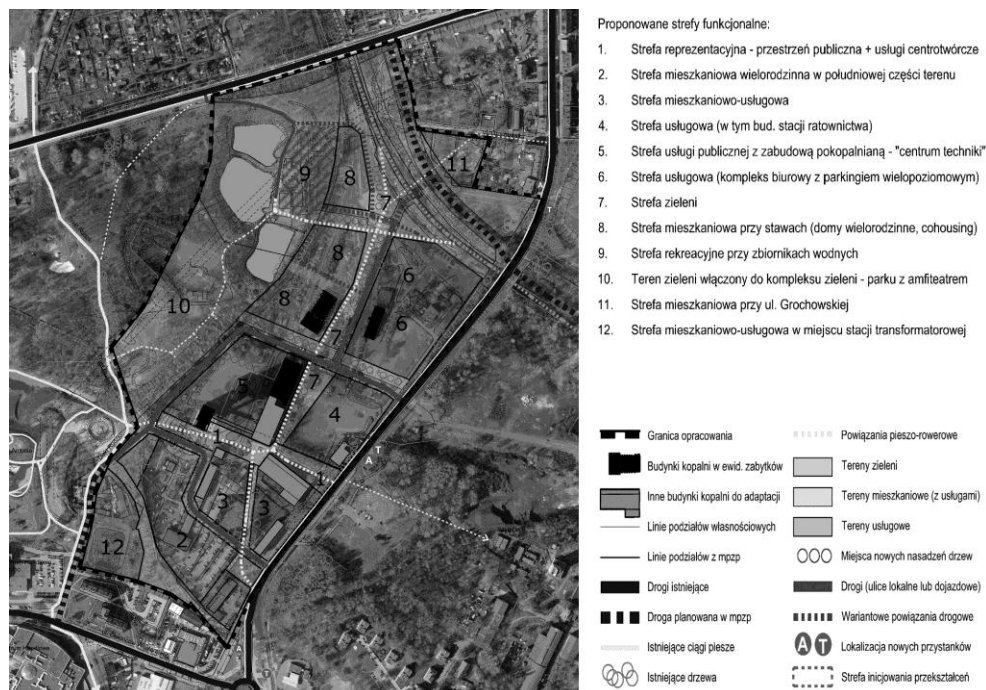


Rys. 3. Szkice robocze poszukiwania nowej struktury i powiązań terenu [Stangel 2021]

W zakresie kształtowania terenów wspólnych, przyjęto zachowanie istniejących zadrzewień jako waloru terenu i wykorzystanie ich w stworzeniu systemu przestrzeni publicznej. Założono również wykorzystanie zielonych powiązań pasm z zielenią w otoczeniu – sąsiednimi terenami parku i zieleni nieurządzonej, a także zrehabilitowaną z sukcesem hałdą pocynkową, tzw. Górą Antonia [Rostański 2021]. Zaproponowano ponadto czytelne powiązania ciągami pieszo-rowerowymi z otoczeniem i wykreowanie strefy wejściowej, inicjującej zmiany, w pobliżu szybu Wanda i hali warsztatowej; a także kształtowanie błękitno-zielonej infrastruktury: ciągłość zieleni, lokalna retencja, zielone dachy, zielona akupunktura, itp.

Odnosnie do form zabudowy założono zachowanie, adaptację i wyeksponowanie zabytkowych budynków pokopalnianych oraz możliwości zachowania i zaadaptowania innych budynków na nowe funkcje. Przyjęto założenie projektowania nowej struktury obszaru sposób, który pozwoli zarówno na zaadaptowanie wybranych istniejących budynków kopalni do nowych funkcji (i uzupełnienie nową zabudową), jak i na ich zastąpienie nowymi budynkami. Natomiast w kontekście nowej zabudowy, przewidziano różnorodne formy w tupie miejskiego budownictwa w zieleni: budynki wolnostojące, tarasowo skomponowane kwartały z otwarciami na południe dla nasłonecznienia i ekspozycji na zielen, kilkurodzinne wille miejskie, budynki usługowe i przemysłowe. Przewidziano ponadto strefy zabudowy mieszkaniowej przy terenach zieleni – wielorodzinne kwartały otwierające się na przestrzenie zielone oraz strefę małych domów kilkurodzinnych (wspólnoty, spółdzielnie, *co-housing*, itp.). Założono również urozmaicenie geometrii struktury miejskiej poprzez wrażenie „miejskości”, kompozycję, domknięcia widokowe. Zaplanowano ponadto intensyfikację usług przy głównej przestrzeni publicznej, a także możliwość wprowadzania zabudowy tymczasowej – kontenerowej – uzupełniającej nowy, postindustrialny charakter miejsca.

Na podstawie założeń sformułowano wizję rozwoju: Teren KWK Pokój to atrakcyjna dla życia, pracy i rekreacji, zielona dzielnica miejska, zlokalizowana w centrum Rudy Śląskiej, spajająca dzielnice Wirek i Nowy Bytom, z bliskim dostępem do usług i atrakcji w centrum miasta oraz sąsiednich terenów zieleni. Poprzez Trakt Rudzki, komunikację publiczną i dojazd samochodem łatwo dostępny z pozostałych dzielnic Rudy Śląskiej i innych miast Górnośląsko-Zagłębiowskiej Metropolii. Zaproponowana struktura współczesnej przestrzeni miejskiej nawiązuje do idei miasta zwarte, zrównoważone, życzliwe i piętnastominutowe, poprzez ukształtowanie w kluczowych miejscach stosunkowo gęstej, miejskiej, wielofunkcyjnej zabudowy, tworzącej pierzeje. Kanwą struktury zabudowy jest sekwencja różnorodnych przestrzeni wspólnych, ukształtowanych z poszanowaniem istniejącej zieleni i uzupełnionej o nowe nasadzenia. Bliskość i dostępność zieleni i usług będzie umożliwiać realizację miejskiego stylu życia, z korzystaniem z usług i walorów dostępnych w zasięgu pieszym i rowerowym. Komunikacja kołowa będzie wszędzie zapewniona, ale ukształtowana tak, by samochody nie zdominowały przestrzeni [Stangel 2021].



Rys. 4. Koncepcja masterplanu – schematyczny plan zagospodarowania [Stangel 2021]

Wizja łączy ambicje nowoczesnej, zrównoważonej przestrzeni życia, pracy i rekreacji z zachowaniem i wyeksponowaniem tożsamości miejsca, w którym nowe życie otrzymają postindustrialne budynki. Wyeksponowano szczególnie stanowiącą dominantę dla dzielnicy wieża wyciągowa szybu Wanda, wartościowe budynki łaźni, maszynownię i halę. Uwidaczniany zostanie wpływ postindustrialnego charakteru miejsca na kształtowanie przestrzeni publicznej, m.in. poprzez adaptację relikwów przemysłowych na elementy małej architektury, wykorzystanie materiałów rozbiórkowych i eksponowanie widoków na poprzemysłowe budynki. Inicjująca proces zmian przestrzeń pomiędzy Górą Antonia a nowym przystankiem tramwajowym zmieni się w wielofunkcyjne, tętniące życiem miejsce usług, handlu, loftów, imprez kulturalnych, targów sąsiedzkich itp. – nowe, ważne miejsce na Szlaku Zabytków Techniki. Tworzenie nowej dzielnicy powinno wiązać się z synergicznym kreowaniem wartości dodanej: funkcjonalnej, przestrzennej, gospodarczej i ekologicznej; z podniesieniem jakości życia mieszkańców oraz rozwojem bazy ekonomicznej Rudy Śląskiej.

W koncepcji przyjęto też szereg rozwiązań proekologicznych, w tym z zakresu zielono-błękitnej infrastruktury, takich jak: kształtowanie spójnych terenów zieleni i ciągów ekologicznych z zachowaniem istniejących zadrzewień; nasadzenia szpałców drzew wzdłuż ulic; miejsca postojowe z nawierzchnią trawiastą przepuszczalną,



z geokratą; Powiązanie ekologiczne z terenami zieleni w sąsiedztwie, z zachowaniem bioróżnorodności i wykorzystaniem lokalnych gatunków; retencja terenowa – „place deszczowe”, „skwery deszczowe”, niecki chłonne, rowy deszczowe wzdłuż dróg. Zasugerowano także recycling materiałów w zagospodarowaniu terenu (cegła rozbiórkowa, posadzki, kruszywo, relikty przemysłowe itp.), wpisujące się w nurt Gospodarki Obiegu Zamkniętego.

## 5. NOWE FUNKCJE W PRZESTRZENI POPRZEMYSŁOWEJ

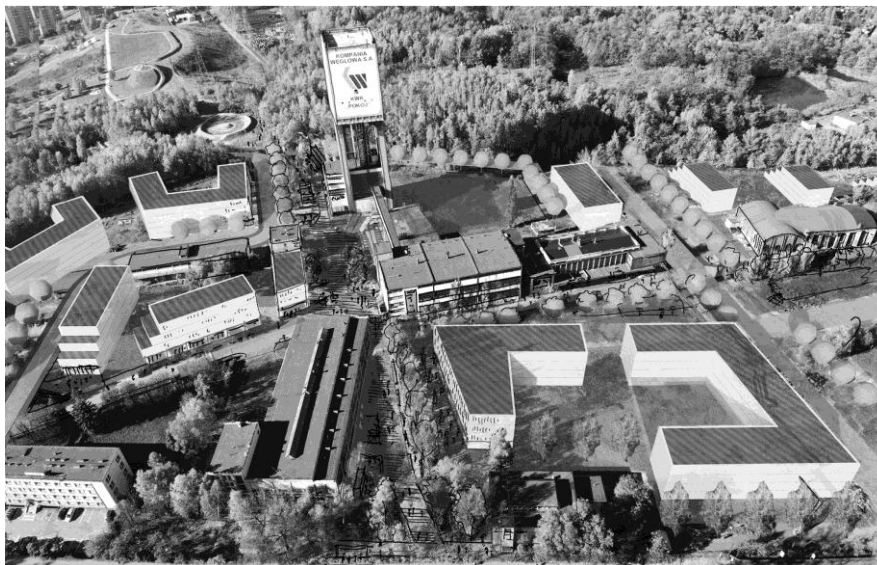
Ze względu na skalę przedsięwzięcia, realizacja podzielona będzie musiała być na etapy, związane z przygotowaniem, udostępnianiem i realizacją infrastruktury i zabudowy. Zaproponowano możliwy scenariusz etapowania w ramach zaproponowanej struktury, która może zapewnić elastyczne ramy, pozwalające na etapowanie i wariantowanie w ramach różnych scenariuszy zagospodarowania, w zależności od ewentualnie zmieniających się potrzeb rynku, realizacji obsługi komunikacyjnej oraz współpracy z miastem i innymi inwestorami.

Jako etap inicjujący procesy miastotwórcze zaproponowano sekwencję przestrzeni publicznej biegnąca poprzecznie przez teren w pobliżu szybu Wanda, od ul. Piotra Niedurnego i proponowanych nowych przystanków autobusowego i tramwajowego, powiązana z terenami zieleni w sąsiedztwie – od zachodu z Górą Antonia, od wschodu z niezagospodarowanymi terenami zieleni na pozostałym terenie KWK Pokój i osią łączącą szyb Wanda i szyb Lech.

Przestrzeń ta powinna eksponować postindustrialne walory terenu: nadszybie szybu Wanda, halę warsztatu mechanicznego, charakterystyczne fasady budynków kopalni, relikty przemysłowe – szpule, elementy maszyn, itp. Pożądany wyraz przestrzenny łączyłby industrialną przeszłość (budynki, wglądy na teren kopalni, istniejąca zieleń) ze współczesnym, „klimatem postindustrialnym”: kontenery, metal, detale industrialne, współczesne miejskie strefy aktywności i rekreacji, sztuka, rozwiązania proekologiczne, nawiązującym do najlepszych wzorców postindustrialnych (analogicznie do wzorców takich jak katowickie Sztawajery czy Fabryka Porcelany, lub OffPiotrkowska w Łodzi). Do aktywizacji miejsca można by też wykorzystać niskokosztowe działania tymczasowe i pilotażowe (foodtrucki, koncerty, imprezy, jarmarki, wydarzenia artystyczne czy włączenie miejsca w działania dorocznej Industriady).

Uzupełnieniem funkcji przestrzeni byłaby Hala warsztatu mechanicznego wykorzystywana jako wielofunkcyjny „plac pod dachem”, w którym można organizować np. targ, spotkania, imprezy, koncerty, przedstawienia, wystawy itp. W lokalach przyległych do hali – po obrzeżu – rozmieszczone mogłyby być w parterze funkcje usługowe: sklepy, usługi, restauracje, kawiarnie; a w wyższych kondygnacjach opcjonalnie lokale usługowe (miejscami referencyjnymi są tu np. Fabryka

Porcelany, szyb Wilson, Fabryka Pełna Życia w Dąbrowie Górniczej czy Hala Modeli GZUT i Fabryka Drutu w Gliwicach).



Rys. 5. Wizualizacja z lotu ptaka od strony wschodniej



Rys. 6. Wizualizacja strefy wejściowej z widokiem w kierunku nadszybia [Stangel 2021]

Istotnym elementem rewitalizacji i aktywizacji terenów poprzemysłowych powinna być stymulacja procesów aktywizacji społecznej i gospodarczej oraz pobudzenie i inspiracja lokalnej społeczności. Dlatego kolejnym etapem rewitalizacji winna być adaptacja budynków łaźni oraz wieży szybu Wanda na wielofunkcyjny kompleks użyteczności publicznej, łączący funkcje: Centrum techniki (atrakcyjna, interaktywna ekspozycja łącząca elementy dziedzictwa przemysłowego z szerszym kontekstem technologicznym np. informatyka, robotyka, laboratoria edukacyjne), Centrum Aktywności Społecznej i Integracji Międzypokoleniowej (edukacja, warsztaty, kursy, siedziby organizacji pozarządowych, kuchnia społeczna, sale do organizacji wydarzeń przez mieszkańców) oraz Inkubator przedsiębiorczości (szkolenia, doradztwo, biura co-workingowe, itp. w tym inkubator rzemiosła – „Kraft-Mine”).

Przykłady wielu polskich miast z powodzeniem pokazują połączenie różnych rodzajów działalności usługowej, komercyjnej oraz aktywizacji społecznej i gospodarczej, z elementami przestrzeni kreatywno-warsztatowych [Gądecki, Piziak 2022]. Przykładami takimi są m.in. Strefa Aktywności Gospodarczej Nowe Gliwice, Śląski Zamek Sztuki i Przedsiębiorczości w Cieszynie, Młodzieżowe Centrum Innowacji Społecznych i Designu Wymiennikownia, Centrum Nauki i Sztuki Stara Kopalnia w Wałbrzychu czy Centrum Techniki, Kultury i Przedsiębiorczości w Jaśle. Obiekt taki przyczyniłby się do aktywizacji społecznej i gospodarczej, pobudzenia i inspiracji lokalnej społeczności, a także przyciągnięcia osób z innych części Rudy Śląskiej oraz metropolii GZM.

## 6. PODSUMOWANIE

Przedstawiona koncepcja stanowi przykład eksplorowania potencjału miastotwórczego terenu poprzemysłowego i wykorzystania industrialnego dziedzictwa architektury i urbanistyki w obliczu współczesnych wyzwań kształtowania miasta zrównoważonego. Koncepcję opracowano na wczesnym etapie działań, mających na celu przejęcie terenu przez miasto. Przejęty teren przygotowano by do realizacji inwestycji, których celem byłoby powstanie nowych funkcji, różnego rodzaju zabudowy i włączenie zdegradowanego terenu w strukturę miejską. Przedstawiona wizja posłużyła władzom miasta do rozmów ze Spółką Restrukturyzacji Kopalń, w ramach procesu pozyskiwania terenu, który może potrwać ok. dwóch lat. Prezentowana koncepcja była też przedstawiona przez autora oraz przez wiceprezydenta Rudy Śląskiej na Światowym Forum Miast w Katowicach w czerwcu 2022 r., w ramach panelu poświęconego nowym ambicjom w przekształcaniach przestrzeni polskich miast.

**LITERATURA**

- Adamczyk M., 2021, *Miasto przemysłowe, zdegradowane miastem zielonym, biofilicznym – reagującym na zmiany klimatyczne – przeobrażenia przestrzeni Rudy Śląskiej*, w: *Materiały konferencyjne. Dokonania naukowe doktorantów. Edycja IX*, Kraków.
- Bradecki T., Stangel M., 2010, *Transforming a Brownfield Site into a “Heart of The Town” – Urban Design Challenges*, “Architecture, Civil Engineering, Environment”, no 1.
- Gądecki J., Piziak B., 2022, *Przestrzenie kreatywno-warsztatowe. Makerspace’y, fab laby i warsztaty w przestrzeniach polskich miast*, IRMiR, Warszawa.
- Niezabitowska E., 2014, *Metody i techniki badawcze w architekturze*, Wydawnictwo Politechniki Śląskiej, Gliwice.
- Rostański K., 2021, *Contaminated Areas as Recreational Places – Exploring the Validity of the Decisions Taken in the Development of Antonia Hill in Ruda Śląska, Poland*, “Land”, vol. 10 (11).
- Stangel M., Witeczek A., 2015, *Design thinking and role-playing in education on brown-fields regeneration. Experiences from Polish-Czech cooperation*, “Architecture, Civil Engineering, Environment”, no. 4.
- Stangel M., 2013, *Rozwój strefy okołolotniskowej a port lotniczy. Efekt synergii*, „Przegląd Komunikacyjny”, nr 7.
- Stangel M., 2021, *Koncepcja masterplanu terenów KWK Pokój w Rudzie Śląskiej*, Urząd Miasta Ruda Śląska.
- Urząd Miasta Ruda Śląska, 1975, *Karta ewidencyjna zabytku: Budynek maszyny wyciągowej Szybu Wanda*.
- Urząd Miasta Ruda Śląska, 2015, *Studium Uwarunkowań i Kierunków Zagospodarowania Przestrzennego Miasta Ruda Śląska*, Ruda Śląska.
- Urząd Miasta Ruda Śląska, 2018, *Gminny Program Rewitalizacji Miasta Ruda Śląska do roku 2030*.
- Urząd Miasta Ruda Śląska, 2018, *Uchwała nr PR.0007.59.2018 Rady Miasta Ruda Śląska z dn. 22.03.2018 w sprawie miejscowego planu zagospodarowania przestrzennego miasta Ruda Śląska w obszarze zlokalizowanym pomiędzy ulicą Zabrzeńską, ulicą 1 Maja, autostradą A4 oraz wschodnią granicą miasta Ruda Śląska*.

**SEEKING POSSIBILITIES FOR SHAPING NEW FUNCTIONS,  
VALUES AND IDENTITY OF THE PLACE FOR A POST-INDUSTRIAL  
AREA ON THE EXAMPLE OF THE FORMER “POKÓJ” COAL MINE  
IN RUDA ŚLĄSKA**

Summary

The site of “Pokój” Coal Mine in Ruda Śląska is a typical Upper Silesian brownfield, with potential for revitalization and incorporation with the surrounding urban structure. The site is located between the districts of Wirek and Nowy Bytom, in proximity to large green spaces, with good access to roads, public transport and a planned “bicycle highway”. The

main potential of the place is: historic mine buildings, including the iconic Wanda shaft, affluent greenery on site, several elements of industrial heritage. The conceptual master-plan, elaborated by the author (December 2021), envisions the transformation of a mine site into a multi-functional, sustainable urban neighborhood. A new urban structure could be crafted by adapting mining buildings to new amenities, including: a warehouse for community markets and events, offices, restaurant, sports, exposition of industrial heritage. The key function is a neighborhood social hub, including: crafts and entrepreneurship incubation and training, artisans workshops, co-working spaces, artists studios, etc. Further stages include multi-family housing and offices. The initial stage is establishing an open space strip across the area, linking post-industrial buildings, new activities, container pavilions and re-use of industrial relics in the urban landscaping. The proposed sequence of public space provides a pedestrian and bicycle link from Niedurnego Street and new tram and bus stops, to the recultivated Antonio Hill. The post-industrial public space could be shaped in such a way as to expose the values of the area: the shaft head of the Wanda shaft, the mechanical workshop hall, the characteristic facades of the mine buildings, post-industrial relics, etc., initiating the process of revitalization of the area.

**Keywords:** Urban regeneration, post-mining site, city-making processes, industrial heritage, new urban functions, memory and innovation in urban spaces and architecture

