

# Posiedzenie komisji słownikowej.

---

W myśl uchwały I. Zjazdu polskich leśników w Krakowie, zebrała się dnia 22. września b. r. w lokalu Tow. leśnego we Lwowie komisja, mająca się zająć ułożeniem słownika techniczno leśnego. W zebraniu wzięli udział P. P.: Józef Rivoli prezes Tow. leśnego w Poznaniu, Stanisław Sokołowski i Ignacy Szczerbowski. Nieobecność usprawiedliwili: z Królestwa Polskiego pp.: Józef Stankiewicz i Witold Pracki; zaś z W. Ks. Poznańskiego pp. Kazimierz Wojczyński i Antoni Kauss

Komisja obradowała przez trzy dni, wybierając przewodniczącym WP. Rivolego.

Ostatecznie powzięła komisja następujące uchwały:

1) ze względu na to, że opracowanie encyklopedycznego słownika wymaga długoletnich studyów, a ogłoszenie go musiałoby ulec znacznemu opóźnieniu, postanowiono, w celu stworzenia podwaliny i ustalenia tymczasowo terminologii, przystąpić najpierw do opracowania słowniczka niemiecko-polskiego i polsko-niemieckiego najpotrzebniejszych wyrazów techniczno-lasowych.

2) zebranie materiałów i pierwszą stylizację objęli pp. Szczerbowski i Sokołowski.

3) materiały te postanowiono przedyskutować na najbliższym posiedzeniu komisji.

4) o opracowanie podobnego słowniczka rosyjsko-polskiego postanowiono się odnieść do jednego z leśników w Królestwie Polskiem.

5) równocześnie uznano za rzecz bardzo pożądaną, aby jak najrychlej wydać bibliografię polskich dzieł leśniczych, którą opracowuje p. Szczerbowski, a to w celu rozpoczęcia studyów historycznych nad terminologią leśniczą w dawnych wiekach i ułatwienia podziału pracy nad słownikiem encyklopedycznym.

6) następne posiedzenie komisji wyznaczono na sierpień r. 1909. w Krakowie.

---

### Od Wydawnictwa „Skorowidza leśnego“.

Z powodu nierozsprzedania znacznej części nakładu II-go rocznika na r. 1908 i nieuiszczenia przez odbiorców (169 osób) należności, zmuszony jestem zaniechać wydania »Skorowidza leśnego« w r. 1909. w dotychczasowej formie.

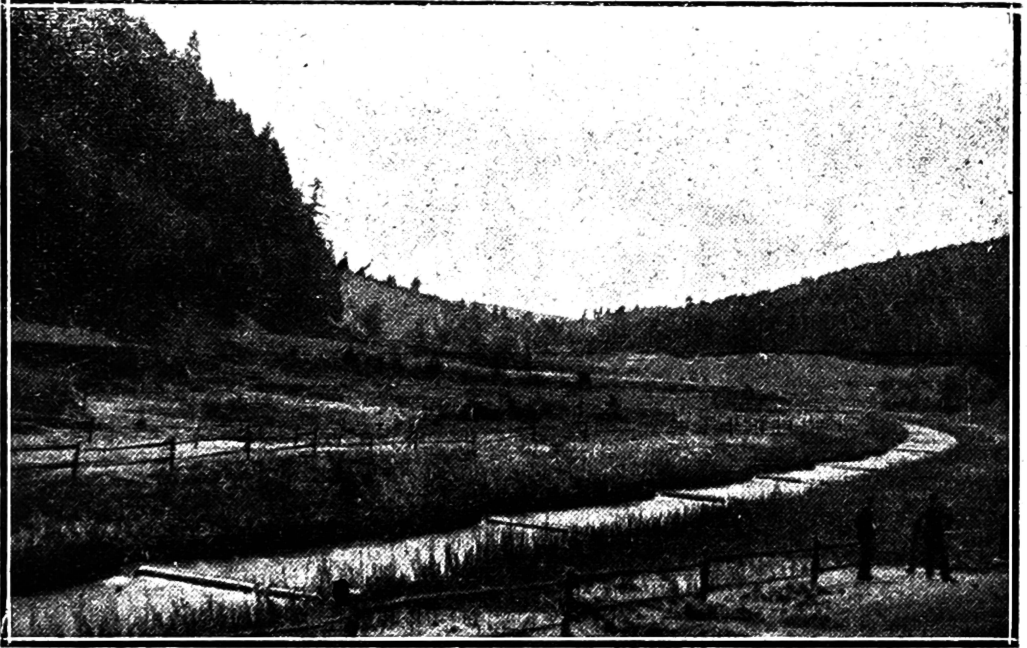
Wydawca: *J. Szczerbowski.*

---

Artykuł:

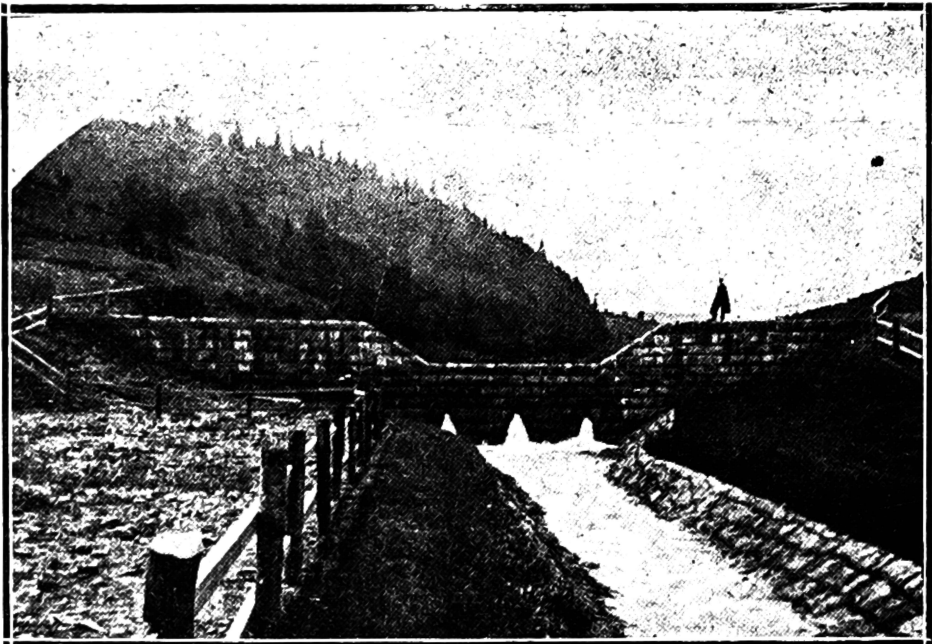
Źkrajowanie lasów państwowych

przez J. SZCZARBOWSKIEGO, wyszedł w osobnej odbitce jako broszura i jest do nabycia po cenie 1 K. u autora.



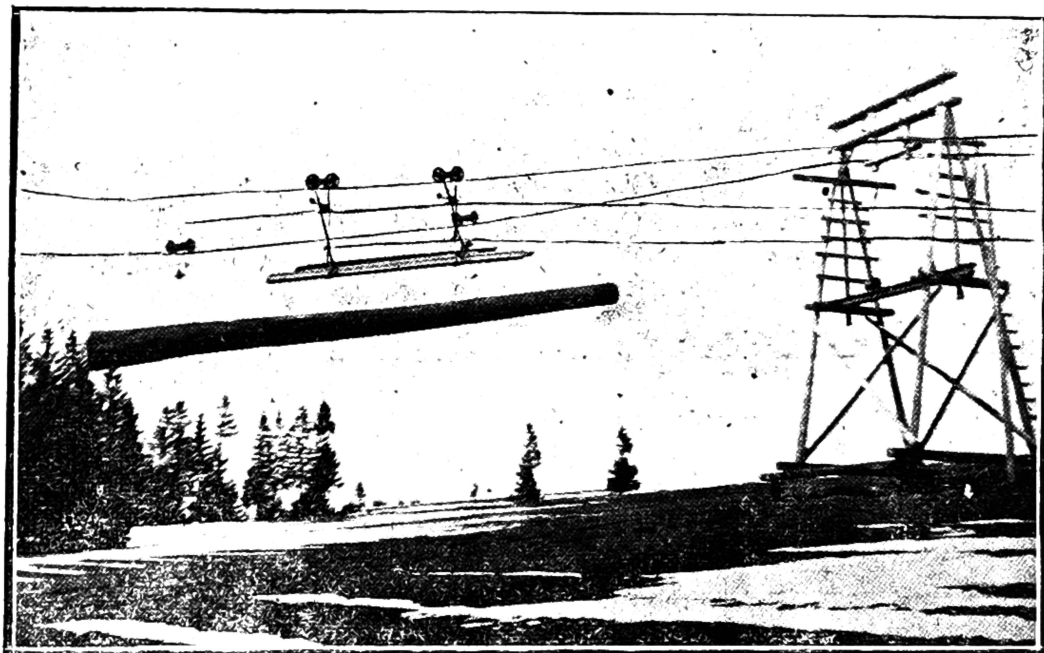
**Fig. 1.**

**Część górna potoku „Dubień“ z drewnianymi progami  
i ubezpieczeniem brzegów.**



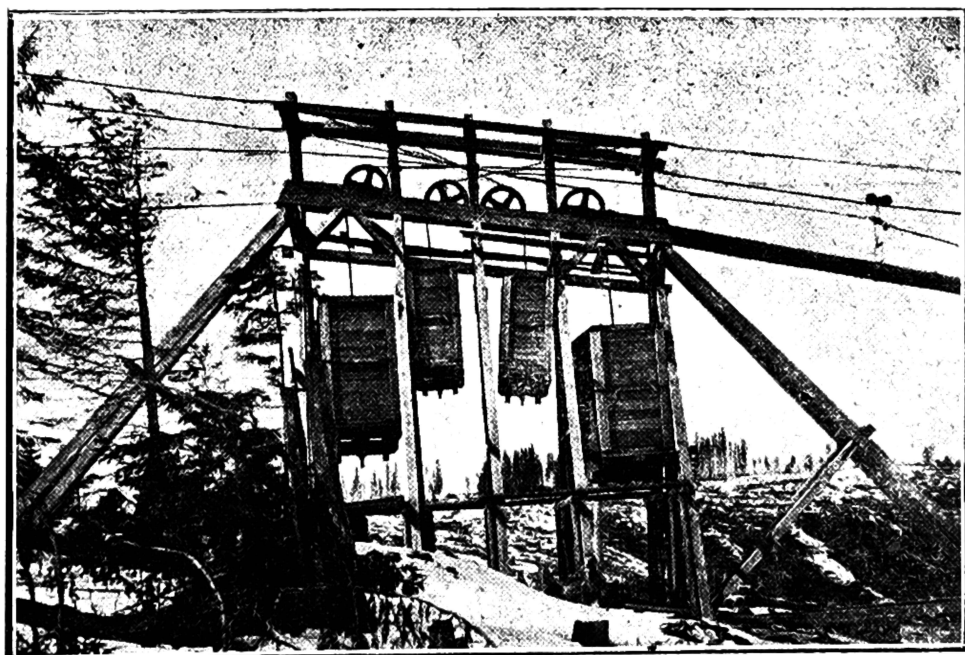
**Fig. 2.**

**Część dolna zabudowania potoku „Dubień“ z kunetą i zaporą.**



**Fig. 3.**

**Transport materiałów kolejką linową, kłocowego w dół,  
tartego w odwrotną stronę.**



**Fig. 4.**

**Napięcie lin w połowie długości całej kolejki za pomocą  
obciążenia kamieniami umieszczonymi w skrzyniach; ciężar  
większych skrzyń wynosi 10 ton, mniejszych 8 ton.**





# Bronisław Lipiński

## Wspomienie pośmiertne.

Jeżeli z szeregu żywych ustępuje człowiek wiekowy, który wypełniwszy pracą dni swoje, zapisał całą kartę swego żywota aż do ostatniej stronicy, wtedy do uczuć żalu przyłącza się rezygnacya, że tak być musiało, bo takim jest nieodwołalny i niezmienny porządek rzeczy.

Ale gdy umiera człowiek dojrzały, pełen sił i życia, człowiek, którego praca zaledwie zaczęła wydawać owoce i przed którym otwartą była szeroka droga działania, wtedy oprócz smutku i żałoby dręczy umysł pytanie: »dlaczego?«

I ś. p. Bronisław Lipiński, którego zwłoki odprowadziliśmy niedawno na miejsce wiecznego spoczynku, miał czynną i obfitą w owoce przeszłość za sobą, a pełną nadziei przyszłość przed sobą.

Po chlubnem ukończeniu studyów prawniczych we Lwowie, leśniczych w szkole gospodarstwa lasowego i na akademii ziemiańskiej w Wiedniu, poświęcił się początkowo służbie praktycznej w dobrach krzeszowickich, a potem w dobrach państwowych.

W r. 1888. powołano go jako profesora kraj. szkoły gospodarstwa lasowego, gdzie wykładał początkowo matematykę i użytkowanie lasu, a po ustąpieniu ś. p. H. Strzeleckiego objął wykłady urzędzenia lasu. Przez pewien czas wykładał również zabudowanie dzikich potoków, pomiar drzewa, zarys prawa i administracyi.

Z wielkiem zamiłowaniem spełniał ś. p. Lipiński swe obowiązki jako profesor. Gruntowne wykształcenie i praca w obranym kierunku, czyniły wykład jego jasnym, zajmującym i wyczerpującym, a uczniowie jego, odpłacali mu za pracę i trudy szczerą miłością i zaufaniem.

W r. 1898. opuścił szkołę naszą, a przeniósłszy się do służby państwowej, objął najprzód zarząd okręgu gospodarczego Delatyn.

Po upływie lat 4 spędzonych w pracy administracyjnej, powrócił ś. p. Lipiński do działalności pedagogicznej, tym razem w szkole dla c. k. leśniczych w Bolechowie, gdzie powierzono mu zostało kierownictwo.

Na stanowisku tem rozwinął Zmarły gorącą działalność, budząc w wychowankach swych zamiłowanie do pracy i do zawodu.

W okresie bytności swej w Bolechowie, zajął się ze szczególnem zamiłowaniem studjami nad zagranicznymi gatunkami drzew.

W oceniu zasług i wydatnej pracy, powołano ś. p. Lipińskiego w r. 1907. w randze lustratora do Dyrekcyi lasów i dóbr państwowych i powierzono mu okręg lustracyjny, który obejmował między innymi i Bolechów, dawne pole Jego działalności.

Na Zjeździe jubileuszowym w Krakowie w r. 1907. wybrano Go członkiem Wydziału Tow. leśnego; niestety wyroki Opatrzności nie dozwoliły Mu na nowych stanowiskach rozwinąć takiej pracy, jakiej sam gorąco pragnął i jakiej się wszyscy po jego zdolnościach i zapale spodziewali.

Ś. p. Lipiński czynnym też był i na polu literackiem. Ogłosił cały szereg cennych rozpraw w »Sylwanie« i w innych czasopismach. Najważniejsze z nich są:

Rzecz o Judeicha gospodarowaniu drzewostanami (Sylwan 1891).

Zasady obecnego gospodarstwa leśnego w Saksonii (Sylwan 1905).

O potrzebie rozszerzenia ćwiczeń praktycznych w szkołach leśniczych (Sylwan 1906).

W sprawie wylewów wód (Sylwan 1898).

O najnowszej instrukcyi dla urządzania lasów państwowych (Sylwan 1903).

Zgaś niespodzianie w pełni sił i życia.

Cześć Jego pamięci!

---

---