

EWOLUCJA DACHÓW WIEJSKICH NA PRZESTRZENI XIX I XX WIEKU

Zuzanna Borcz

Streszczenie: Przedmiotem badań były zmiany formy dachów w budownictwie wiejskim od XVIII wieku po obecne czasy. Obserwacje poczyniono na podstawie materiałów ikonograficznych z XIX wieku oraz na podstawie obiektów zabytkowych zachowanych i wznoszonych obecnie. Przedstawiono rozwiązania dachów czterospadowych i dwuspadowych w chatach oraz dachów polskich mansardowych w dworach, jak również dachów w kościołach i cerkwiach. Podano przykłady dachów współczesnych stosowanych w budownictwie mieszkaniowym i ich wpływ na krajobraz wsi.

Słowa kluczowe: wieś, architektura, dachy

WSTĘP

W zabudowie wiejskiej, przeważnie niskiej, forma dachu odgrywa istotną rolę. Dachy widoczne są z daleka w sylwecie osiedla, a także bezpośrednio z drogi czy z pola. Porównując dawne ryciny i zdjęcia, jak również zachowane stare obiekty ze współczesną zabudową, obserwuje się znaczne zmiany, jakie zachodzą w architekturze wsi, a tym samym również w kształcie dachów.

Najstarsze formy dachów stanowią przekrycia jedno- lub dwuspadowe oparte na prostych konstrukcjach sochowych lub ślegowych. Można je spotkać jeszcze w prymitywnych szałasach górskich, jednak w budynkach już dawno wyparte zostały przez konstrukcje więźb dachowych, pozwalających przekryć większe rozpiętości [Wajdzik 1997].

TRADYCYJNE DACHY CHAT CHŁOPSKICH

Do starych form dachów stosowanych do małych jednoizbowych chat należał dach brogowy, tj. czterospadowy, założony na rzucie kwadratu (obecnie nazywany namiotowym). Nazwa i forma takiego dachu wywodzi się z tradycyjnego przekrycia stogu siana lub sterty zboża, czyli brogu. Konstrukcja brogu składała się z czterech wysokich drągów ustawionych pionowo w narożach. Do nich umocowany był daszek, który można było w miarę potrzeby przesuwać w pionie.

Stare chaty kryły się pod wielkimi czterospadowymi dachami, spośród których wiele przetrwało jeszcze do połowy XIX wieku, a w niektórych regionach jeszcze dłużej. W ówczesnych domach proporcje wysokości ścian do wysokości dachu wynosiły 1 : 2 lub 1 : 3. Przy znacznych szerokościach budynków, np. w karczmach lub dworach, nachylenie połaci około 45° dawało w rezultacie dach wysokości powyżej 7 m.

Zazwyczaj zarówno do chat wiejskich, jak i do budynków gospodarczych stosowano dachy czterospadowe zakładane na rzucie prostokąta. W chatach na końcach kalenicy pozostawiano otwory do wyprowadzenia dymu, tzw. dymniki. Było to konieczne w przypadku, gdy chaty były kurne, tj. bez kominów. Nad paleniskiem kuchennym budowano czopuch z drewna i gliny, przez który dym przedostawał się do przestrzeni między stropem i dachem, i następnie rozchodził się po strychu, by stamtąd dopiero wydostać się na zewnątrz przez małe okienka – dymniki. Z czasem dymniki z kurnych chat zastąpiły murowane kominy ceglane, otwory zaś pod kalenicą przybrały formę okienek strychowych. Na rysunku 1 przedstawiono dwa przykłady dziewiętnastowiecznych chat chłopskich z wyprowadzonymi ponad dach kominami; w miejscu dymników widoczne są małe półszczyty. Rysunek 1a przedstawia chatę garncarza i zarazem rybaka ze wsi Włodawa nad Bugiem (według rysunku J. Smolińskiego z końca XIX w.),

a



b



Rys. 1. Tradycyjne chaty wiejskie z dachami krytymi strzechą, dymniki pod kalenicą zostały zastąpione przez murowane kominy i małe ściany szczytowe, stan około 1900 roku: a – chata garncarza i rybaka z Włodawy nad Bugiem, b – chata ze wsi Bystre koło Łomży

Fig. 1. The traditional village huts with thatched roofs, smoke holes under the ridge replaced by brick chimneys and small gable wall, condition about 1900: a – the hut of potter and fisherman of Włodawa on the Bug, b – the hut of Bystre village near Łomża

rysunek 1b ukazuje chatę ze wsi Bystre z okolic Łomży (odrys autorki ze zdjęcia z około 1900 r.).

Z dachu czterospadowego wywodzi się forma dachu półszczytowego rozpowszechnionego głównie na Podhalu. W tym przypadku w miejsce dymników wchodzi pionowa trójkątna ściana wysokości około połowy dachu. Ściana taka bywa obita deskami i listwami tworzącymi ozdobne wzory słoneczka lub jodelki, przy kryciu dachu gontami lub dranicami całość zachowuje fakturę drewna.

Od wielu lat najczęściej spotykaną formą dachów na wsi są dachy dwuspadowe, zwane też siodłowymi lub szczytowymi. W zależności od konstrukcji więźby dachowej można było nimi przekrywać budynki znacznej szerokości, dochodzącej do kilkunastu metrów. Forma taka stosowana była zarówno w domach mieszkalnych, jak i stodołach, obiektach inwentarskich i innych. W tradycyjnych rozwiązaniach ściany szczytowe szalowane były deskami według kilku wzorów, zawsze jednak w ten sposób, ażeby zabezpieczyć ścianę od zacinających deszczów. Deski mogły być układane schodkowo i oddzielane od ściany parteru przez niewielkie wysunięcie, co chroniło budynek od spływającej wody. Przy ustawieniu budynku prostopadle do drogi ściana szczytowa odgrywała ważną rolę, zdobiona była m.in. przez profilowanie desek okapowych, obijanie listwami, a w przypadku konstrukcji murowanej przez gzymsy, opaski i sterczyny [Tłoczek 1997].

W zachodnich regionach kraju często spotykaną formą dachu był dach naczółkowy, tj. dwuspadowy ze ściętymi w górze szczytami. Ściana szczytowa w tym przypadku miała u góry zakończenie poziome, przekryte niewielkim daszkiem. Dachy tego typu stosowano do budynków murowanych lub o konstrukcji ryglowej, a pokryciem ich były dachówki lub łupek. Ściana szczytowa mogła być także o konstrukcji mieszanej, na parterze masywna, na poddaszu drewniana. Wówczas szalowanie występowało tylko w górnej części, z desek przybijanych pionowo, lub też wykonane było z łupka lub blachy, szczególnie od strony zachodniej jako osłona od deszczów [Borc 1999].

DACHY DWORÓW I KOŚCIOŁÓW

Odrębne formy dachów stosowano w budynkach dworów i pałaców. Duże, często rozczłonkowane rzuty nie pozwalały na użycie prostych rozwiązań, wprowadzano zatem więźby dachowe o znacznej rozpiętości, a kształt dachu formowano tak, ażeby można było w miarę łatwo odprowadzić wodę z deszczu lub śniegu.

O tym, jak rozmiary rzutu budynku miały wpływ na kształt dachu, świadczyć może przykład osiemnastowiecznego dworu w Rogowie k. Opatowca. Ażeby uniknąć nadmiernej wysokości więźby, ówczesni budowniczowie wykonali dach dwuspadowy, obiegający wokół budynek, a po środku jeszcze dodatkowy fragment dachu, również dwuspadowy. Wodę opadającą ze środka rzutu odprowadzano drewnianymi rynnami poprzez dach zewnętrzny [Gloger 1907].

Ze względów estetycznych, a także konstrukcyjnych (konieczność łączenia krokwi) stosowano dachy łamane, tzw. polskie, a wprowadzając pokoje na poddaszach, przyjęto z Francji dach mansardowy. Dach zwany polskim miał nachylenie połaci dolnej i górnej jednakowe, mansardowy zaś dolne bardziej strome (rys. 2). W dworach występowały

często dobudowane w czterech narożach alkierze o rzucie zbliżonym do kwadratu, nad którymi zakładano dachy brogowe lub kopulaste. Na rysunku 3 widoczne są rozczłonkowane bryły dworów i związane z tym bogate formy dachów. Rysunek 3a przedstawia modrzewiowy dwór ze wsi Czarnożyły z okolic Sieradza, stan z 1863 roku, a rysunek 3b – dwór w Ożarowie, też z okolic Sieradza z 1757 roku, obecnie siedziba Muzeum Wnętrz Dworskich.



Rys. 2. Dwór w Niepołomicach, widoczny dach mansardowy o dzielonej poziomo połaci, stan z około 1900 roku

Fig. 2. The manor-house in Niepołomice, can be seen the mansard roof with a horizontal division of surfaces, condition about 1900

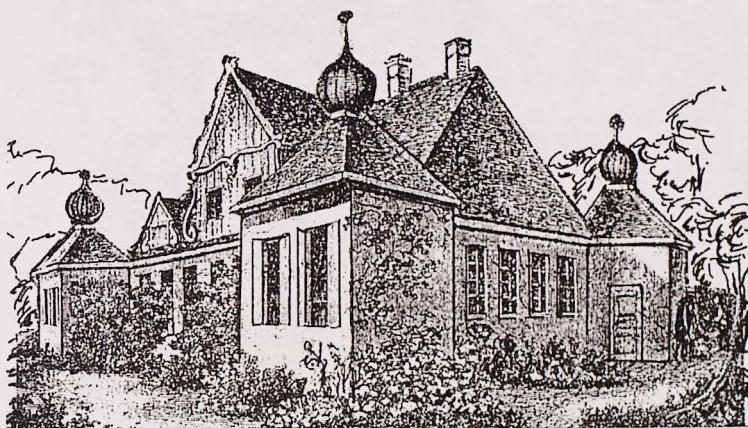
Charakterystyczne dla dachów dworskich były facjatki i lukarny, które pozwalały oświetlić pomieszczenia na poddaszach, a przy tym swoim kształtem i ozdobnym często wykończeniem urozmaicały wielkie połacie dachów. Rysunek 4 ukazuje typowe ganki wejściowe prowadzące do dworów z nadbudowanymi facjatkami, przykład 4a pochodzi z nieistniejącego już dworu we Wroceniu na Podlasiu (zbudowanego w 1782 r. i rozebranego około 1900 r.), przykład zaś 4b to dwór w Łopusznej z okolic Nowego Targu (rysunek M. Cerchy z 1894 r.).

W krajobrazie wiejskim wyróżniały się dachy obiektów sakralnych, w tym szczególnie wieże dominujące nad niską zabudową. Prawie wszystkie kościoły i cerkwie miały wieże lub też dzwonnice, stojące w najbliższym sąsiedztwie głównego budynku. Hełmy, w zależności od okresu, w którym wznoszono obiekt, a także od zamożności parafii, miały mniej lub bardziej bogatą formę. Dachy wieżowe, zwane są cebulastymi, baniastymi, gruszkowymi – od ich kształtu, często były wielokondygnacyjne z ażurowymi galerijkami. Szczególnie interesującą formę miały dachy cerkwi, gdzie jedna lub kilka kopulek pokrytych gontami stwarzały piękną całość z drewnianą konstrukcją ścian i otaczającą zielenią.

Dachy kościołów i cerkwi wyróżniały się tym, że często przekrywały bryły wieloboczne, jak to miało miejsce przy prezbiteriach zakończonych sześciolub ośmiobocznie. Na rysunku 5 przedstawiono dwa przykłady drewnianego budownictwa sakralnego

z południowej części kraju, z charakterystycznymi dachami. Rysunek 5a stanowi reprodukcję obrazu A. Kozakiewicza z 1870 roku ukazującego ówczesny typowy kościółek z Podkarpacia, 5b zaś (rysunek autorki) to dawna cerkiew unicka z drugiej połowy XVII wieku, a obecnie kościół katolicki we wsi Kwiatów z okolic Nowego Sącza. Można stwierdzić, że bryły wiejskich obiektów sakralnych ze swymi wysokimi dachami wyróżniają się korzystnie z otaczającej zabudowy.

a



b



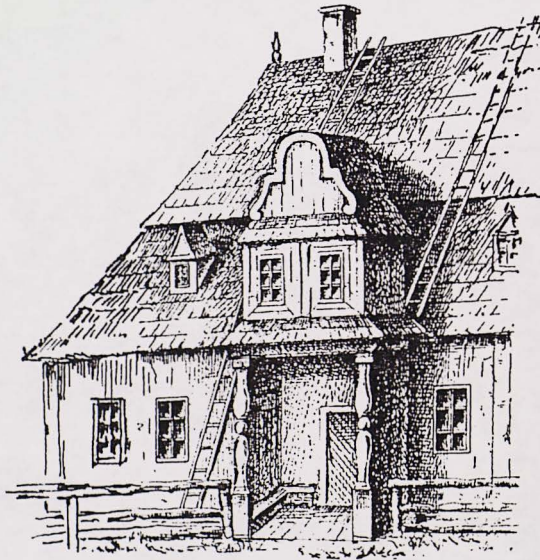
Rys. 3. Dwory z dobudowanymi alkierzami, przykłady bogatej formy dachów: a – dwór koło Sieradza, stan z 1863 roku, b – dwór w Ożarówie koło Sieradza z 1757 roku, obecnie Muzeum Wnętrz Dworskich

Fig. 3. The manor-houses with additional recesses, examples of rich shape of roofs: a – the manor-house of Czarnożyły near Sieradz, condition of 1863, b – the manor-house of Ożarów near Sieradz, of 1757, at present Museum of Manor-House's Interior

a



b



Rys. 4. Dachy nad gankami wejściowymi w dworach: a – dwór we Wroceniu na Podlasiu wzniesiony w 1782 roku, rozebrany około 1900 roku, b – dwór w Łopusznej z okolic Nowego Targu, stan z 1894 roku

Fig. 4. Roofs of porches of manor-houses: a – the manor-house in Wroceń of Podlasie region, erected 1782 and demolished about 1900, b – the manor-house in Łopuszna village near Nowy Targ, condition of 1894

a



b



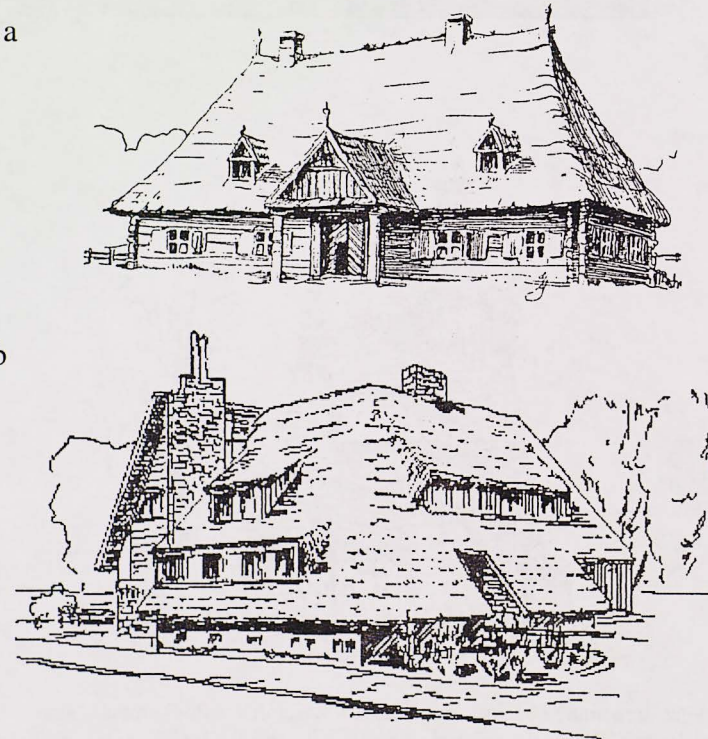
Rys. 5. Tradycyjne drewniane kościoły wiejskie: a – kościółek z Podkarpacia, stan z 1870 roku; b – cerkiew unicka z XVIII wieku, obecnie kościół katolicki we wsi Kwiatów z okolic Nowego Sącza

Fig. 5. Traditional village wooden churches: a – the little church of Podkarpacie region, condition of 1870, b – the old Uniate Church of 18th century, at present catholic church in the Kwiatów village near Nowy Sącz

WSPÓŁCZESNE DACHY WIEJSKIE

Z biegiem lat ulepszono sposoby budowania, wprowadzono nowe materiały i konstrukcje, co uwidaczniało się także na wsi. Coraz częściej wykorzystywano przestrzeń strychu na użytkowe poddasze, do czego najlepiej nadawały się dachy dwuspadowe i naczółkowe.

Zasadnicze zmiany w stosowaniu tradycyjnych, wysokich dachów na wsi przyniosły lata 50. i 60. XX wieku. Pojawiły się wówczas niespotykane dotąd w architekturze wiejskiej płaskie przekrycia domów – stropodachy. Znalazły one zastosowanie we wznoszonych wówczas wielorodzinnych budynkach mieszkalnych, tzw. blokach, a jedynym „urozmaiceniem” ich były kominy, wyloty rur i anteny TV. Płaskie dachy, jako rozwiązania prostsze w konstrukcji, spotyka się często przy wszelkiego rodzaju przebudowach. Dostawiane garaże, dobudowy łazienek lub kuchni najczęściej przekrywane są stropodachami, co w połączeniu z budynkiem o wysokim dachu stanowi wyraźny dysonans w krajobrazie. Równocześnie należy zwrócić uwagę na fakt, że każdy komin z takiej dobudówki powinien być wyprowadzony do poziomu wyższego dachu.

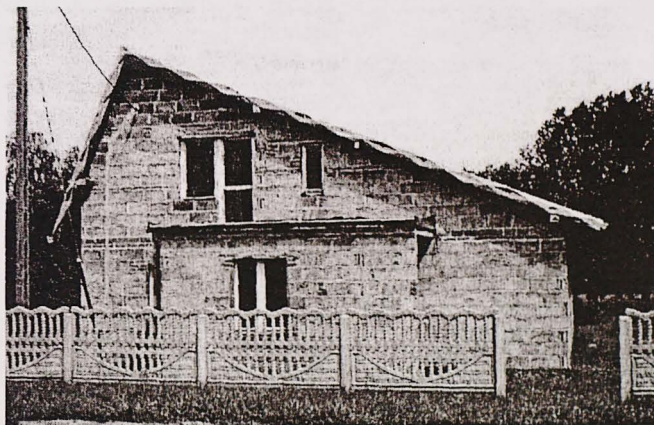


Rys. 6. Przykład ewolucji dachów w zajazdach: a – tradycyjna karczma w Osuchowie na Mazowszu, stan z 1882 roku, b – zajazd w Antoninku koło Poznania z 1977 roku
 Fig. 6. The example of evolution of inn's roofs: a – the traditional inn of Osuchów of Mazowsze region, condition of 1882, b – the motel in Antoninek near Poznań of 1977

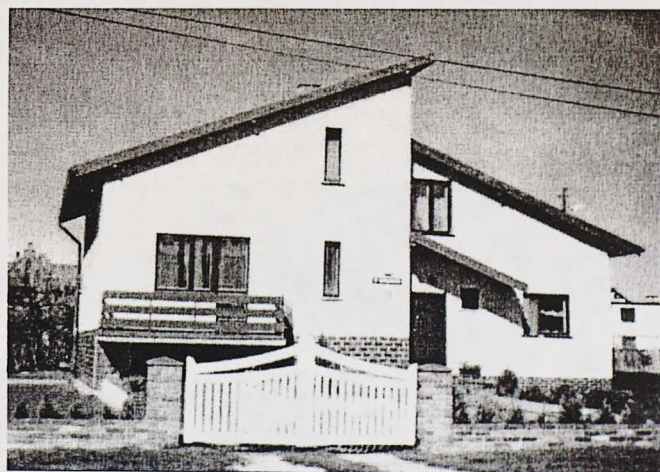
Pewną próbę nawiązania do architektury regionalnej stanowiło budownictwo zajazdów i moteli przy drogach Wielkopolski w latach 70. Do wznoszonych wówczas obiektów wprowadzano duże połacie stromych dachów, często krytych strzechą, z rzędami okienek doświetlających poddasza. Na rysunku 6a pokazano porównawczo starą karczmę w Osuchowie na Mazowszu, według stanu z 1882 roku (rysunek A. Łosiowej) oraz zajazd w Antoninku pod Poznaniem z 1977 roku (rys. 6b).

Z końcem lat 70. w budownictwie jednorodzinym stosowano często dachy asymetryczne o zróżnicowanej wysokości okapów i kalenicy na dwóch poziomach. Jedna połać dachu kończyła się wyżej, druga zaś niżej, niekiedy schodząc bardzo nisko, prawie do poziomu terenu. Przykłady takich dachów przedstawia rysunek 7, obydwa zdjęcia pochodzą z okolic Wrocławia, 7a ze wsi Stępiń, 7b zaś z Borowej (Borc 2003).

a



b



Rys. 7. Asymetryczne dachy w budownictwie jednorodzinym z okresu 1970–1980, przykłady ze wsi podwrocławskich: a – Stępiń, b – Borowa

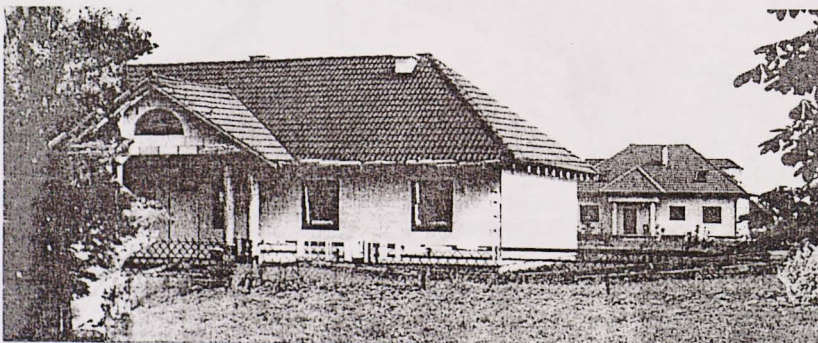
Fig. 7. Asymmetric roofs of single family houses from 1970–1980 period, examples of villages near Wrocław: a – Stępiń village, b – Borowa village

Obserwowany obecnie rozwój wsi wielofunkcyjnych opiera się głównie na budownictwie jednorodzinym przeznaczonym dla nierolników. W strefie podmiejskiej powstają duże osiedla domów szeregowych oraz wolnostojących, zwykle o dość bogatym wystroju. Przekrywające je dachy mają wiele cech wspólnych, mimo tego że rzuty budynków są indywidualnie projektowane i bardzo urozmaicone. Nachylenie połaci odchodzi od tradycyjnego w naszym klimacie kąta 45° i obecnie wynosi około 35° . Stosuje się przy tym duże okapy, wysunięte znacznie poza lico ściany, co optycznie uszczupla i tak niewielkie działki. Ze względu na wprowadzone do planu domu balkony, wykusze, a czasem wieżyczki pojawiają się także dodatkowe daszki. W dachach stosuje się często okna połaciowe doświetlające poddasza, rzadziej natomiast pionowe lukarny. Przykłady obecnie stosowanych dachów w wiejskich domach mieszkalnych ukazuje rysunek 8. Widoczne są tu wyraźne tendencje nawiązania do architektury dawnych dworów. Dom na rysunku 8a pochodzi ze wsi Osolin, na rysunku zaś 8b ze wsi Dobroszyce, ze strefy podmiejskiej Wrocławia.

a



b



Rys. 8. Współczesne formy dachów w domach wiejskich wzorowane na tradycyjnych dworach, przykłady ze wsi dolnośląskich: a – Osolin, b – Dobroszyce

Fig. 8 . Contemporary shapes of roofs of village houses resembling traditional manor-houses, examples of Lower Silesia region: a – Osolin village, b – Dobroszyce village

PODSUMOWANIE

Dach nadaje wyraz całej bryle budynku, a jego forma ulega ewolucji zgodnie z panującymi w architekturze stylami. Szczególnie istotna jest forma dachu na terenach wiejskich, gdzie od stuleci dominuje zabudowa niska. Przy wznoszeniu zarówno nowych obiektów, jak i przy remontach i adaptacjach należy zwracać uwagę na formę dachu oraz barwę i fakturę pokrycia.

Dostępne dziś dobrej jakości materiały budowlane konstrukcyjne i wykończeniowe, m.in. różnego rodzaju okna połaciowe, pozwalają projektantom ukształtować dach prawie w dowolny sposób. Pomimo to, nowe dachy rzadko nawiązują do istniejącej zabudowy i nie wzbogacają krajobrazu wsi.

PIŚMIENNICTWO

- BorcZ Z., 1999. Krajobraz nizinnych wsi dolnośląskich. Wydaw. AR we Wrocławiu, Wrocław.
BorcZ Z., 2003 (w druku). Architektura wsi. Wydaw. AR we Wrocławiu, Wrocław.
Głogier Z., 1907. Budownictwo drzewne i wyroby z drzewa w dawnej Polsce. Warszawa.
Tłoczek I., 1985. Dom mieszkalny na polskiej wsi. PWN, Warszawa.
Wajdzik Cz., 1997. Wieżby dachowe. Wydaw. AR we Wrocławiu, Wrocław.

EVOLUTION OF VILLAGE'S ROOFS IN 19th AND 20th CENTURY

Abstract: The paper concerns the evolution of village's roofs from 18th century to the present time. The study covers iconographic materials of 19th century and is made on the basis of remaining and contemporary buildings. Ridge- and hip roofs of village huts and polish mansard roofs of church roofs is also pointed out. Examples of roofs of contemporary dwelling houses are given and their influence on the village landscape is described.

Key words: village, architecture, roofs

Z. Borcz, *Akademia Rolnicza we Wrocławiu, Instytut Budownictwa i Architektury Krajobrazu, pl. Grunwaldzki 24, 50-363 Wrocław*