

Polski rynek mięsa drobiowego w okresie integracji z Unią Europejską

Józefa Krawczyk, Stanisław Wężyk
Dział Genetyki i Hodowli Zwierząt, Instytut Zootechniki
32-084 Balice k. Krakowa

Słowa kluczowe: integracja europejska, mięso drobiowe,
trendy rozwoju, Polska

Wstęp

Branża drobiarska, podobnie jak całe polskie rolnictwo w latach dziewięćdziesiątych, zdominowane zostało przygotowaniem do integracji z Unią Europejską. Produkcja drobiarska jest jedną z najważniejszych gałęzi produkcji zwierzęcej, a jej znaczenie w ciągu ostatnich lat ciągle wzrasta. Drób stanowi ponad 20% krajowej produkcji mięsa i ok. 24% jego konsumpcji [10]. Obserwuje się systematyczny wzrost spożycie mięsa drobiowego w Polsce. Poniesione dotychczas nakłady na modernizację zakładów wylęgowych, ferm, rzeźni i sieci dystrybucji produktów drobiowych w celu ich dostosowania do unijnych wymogów, wpłynęły na pogorszenie wskaźników rentowności wielu firm drobiarskich [15].

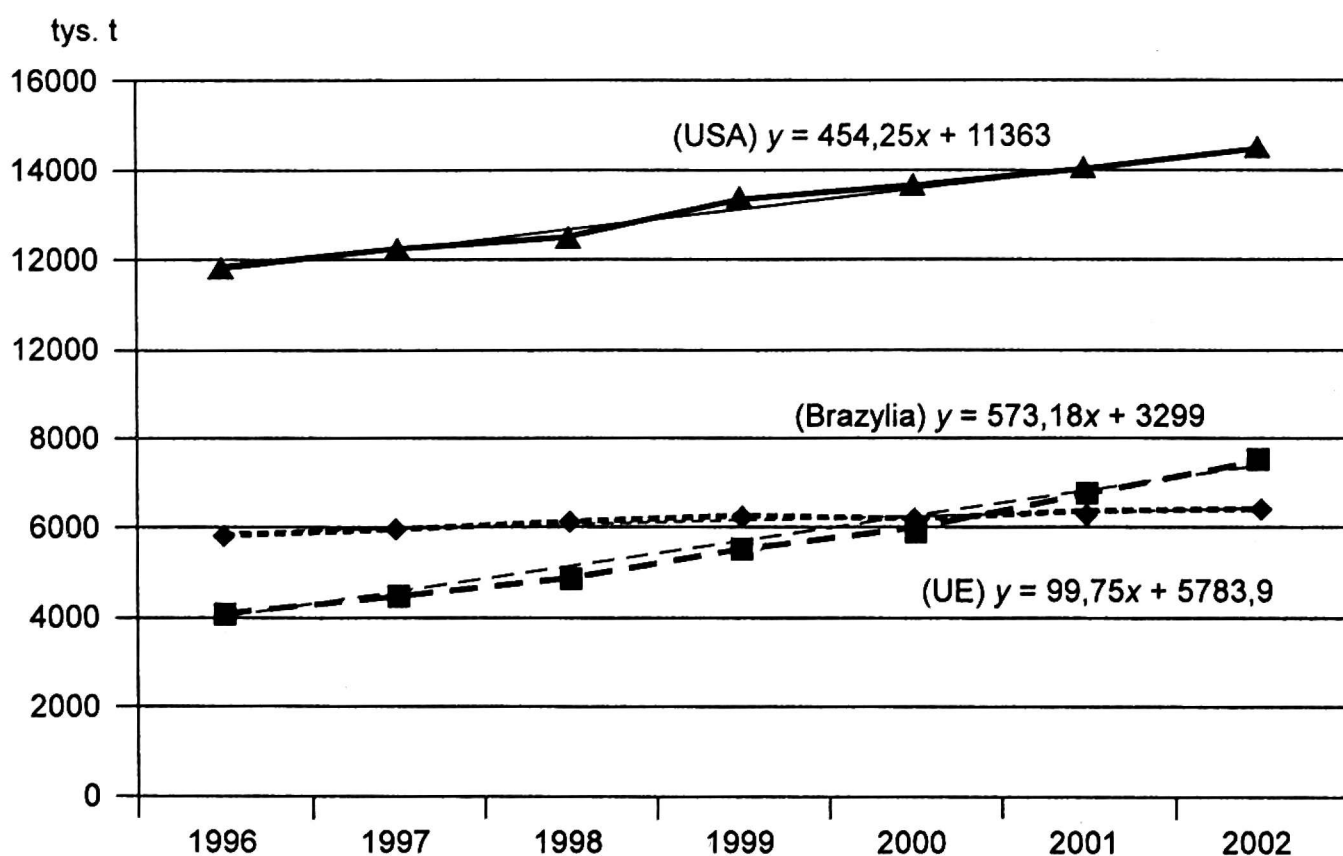
Rynek drobiu i jaj w Unii Europejskiej nie jest wspomagany dopłatami bezpośrednimi, ale stosowanie dopłat do produkcji zbóż pozwala na obniżenie cen pasz, natomiast system ceł i wysokich norm jakościowych, chroni unijnych producentów przed tanim importem z krajów trzecich. W związku z ponoszonymi przez krajowych producentów kosztami dostosowawczymi, problemem może być osiągnięcie konkurencyjności kosztowej na rozszerzonym rynku Wspólnoty. Jak wynika z danych FAMMU/FAPA [5] ceny skupu żywca drobiowego i jaj w niektórych krajach Unii są często niższe niż w Polsce. Z porównania poziomu nowoczesności polskiej produkcji zwierzęcej do poziomu Unii Europejskiej wynika, że produkcję drobiarską dzieli najmniejszy dystans do europejskiej. Produkcja drobiu odbywa się w fermach o zróżnicowanym poziomie wyposażenia, dysponujących różnym materiałem genetycznym i dlatego występuje duża rozbieżność w jej opłacalności [11, 12].

Krajowy rynek drobiarski w ostatnim dziesięcioleciu rozwija się chaotycznie, a brak integracji, zarówno poziomej jak i pionowej, prowadzi do pojawiających się cyklicznie co 3–4 lata drobiowych „dołków i gór”. Powoduje to głębokie załamania opłacalności produkcji, generowanie strat zamiast zysków i powstawanie zatorów płatniczych na kolejnych szczeblach obrotu. Interesująca wydaje się analiza kształtowania się krajowej produkcji mięsa drobiowego w okresie transformacji systemowej, na tle światowych i unijnych trendów.

Stan aktualny światowego rynku drobiarskiego

W latach dziewięćdziesiątych światowa produkcja drobiarska rozwijała się dynamicznie, osiągając w 2001 roku 45,5% wzrost, przy czym jej największy przyrost zanotowano w Azji, a najniższy, wynoszący zaledwie 14% – w Europie. W latach 1996–2002 produkcja mięsa kurcząt brojlerów w krajach największych eksporterów (USA i Brazylia) wykazywała wysoki trend wzrostowy, wynoszący rocznie, jak wynika ze współczynników równań regresji, 454 tys. t w USA i 573 tys. t w Brazylii, natomiast w Unii Europejskiej produkcja wzrastała nieznacznie – 99,7 tys. t w ciągu roku (rys. 1).

W 2000 roku w Azji wyprodukowano 33% światowej produkcji mięsa drobiowego, 31% w Ameryce Północnej, natomiast w Europie tylko 17% [10]. Te trzy



Rysunek 1. Trendy kształtowania się produkcji mięsa kurcząt brojlerów w UE, Brazylii i USA w latach 1996–2002

kontynenty utrzymują też dominującą pozycję w produkcji kurcząt brojlerów, natomiast w produkcji indyków przoduje Ameryka Północna (53,9%) oraz Europa (39,2%). Azja jest prawdziwą potęgą w produkcji drobiu wodnego i należy do niej 80,4% produkcji mięsa kaczego oraz 93,3% produkcji gęsi. Aktualnie głównymi producentami mięsa kurcząt brojlerów oraz indyków są Stany Zjednoczone, Chiny z Hong-Kongiem, Brazylia, Francja i Meksyk. Wszystkie te kraje, z wyjątkiem Meksyku oraz Tajlandii, są równocześnie największymi światowymi eksporterami mięsa drobiowego. Natomiast największymi importerami mięsa drobiowego są Chiny i Hong-Kong, Rosja, Meksyk, Kanada i Niemcy. W latach dziewięćdziesiątych w światowym handlu mięsem kurcząt brojlerów coraz większego znaczenia nabierają Brazylia i Tajlandia (odpowiednio 13,2% i 3,5% światowego eksportu), które wykorzystując własne, tanie surowce paszowe i siłę roboczą, oferują najtańsze mięso drobiowe, szczególnie na rynek unijny. W 2001 roku Brazylia zwiększyła swój eksport do Europy o 159% w stosunku do 2000 roku, a Tajlandia do krajów Unii Europejskiej o 42,1%, w tym do Niemiec aż o 50,5% [20]. Wybuch epidemii ptasiej grypy w południowo-wschodniej Azji zachwiał jednak poważnie pozycją Tajlandii w 2004 roku [18].

W ostatnich latach światową produkcję mięsa drobiowego cechuje największa dynamika, czemu sprzyja przede wszystkim zwiększona konsumpcja, wynikająca m.in. z zaleceń dietetycznych, a także szerzących się w Europie chorób zakaźnych dotyczących bydła i trzodę chlewną (BSE, pryszczycy). W latach 1988–1990 udział mięsa drobiowego w światowej produkcji mięsa wynosił 22%, wołowiny 34%, a wieprzowiny 44%. 10 lat później udział drobiu wzrósł do 29%, wieprzowiny nieznacznie bo do 45%, natomiast wołowiny spadł do 26% [10].

Stan obecny krajowego i unijnego rynku drobiarskiego

Jak wynika z danych GUS [13] w Polsce w latach dziewięćdziesiątych najszybciej rozwijała się produkcja drobiu rzeźnego (wzrost o 109,7%), podczas gdy produkcja bydła zmniejszyła się o 60,6%, owiec aż o 93,6%, natomiast wzrost trzody chlewnej wynosił zaledwie 3,3%. Wpłynęło to na zmianę struktury krajowej produkcji zwierząt rzeźnych, w której ciągle dominuje trzoda chlewna (58,9%), a na drugim miejscu znajduje się drób (24,2%), który stanowił w 1990 roku tylko 10,5% ogólnej produkcji, wyprzedzając w ten sposób bydło (13,7%), którego produkcja jeszcze w 1990 roku stanowiła 31,7% [13].

Z danych Instytutu Ekonomiki Rolnictwa i Gospodarki Żywnościowej [14] wynika, że krajowa produkcja żywca drobiowego w okresie 1990–2002 wzrosła aż o 285%, a jej wysoki, wynoszący rocznie około 20% wzrost nastąpił szczególnie w latach 1995–1998 oraz 2000–2002. Ponad 10-krotnie wzrosła w tym okresie produkcja indyków (z 19 do 250 tys. t), co wynikało zarówno ze wzrostu popytu krajowego jak

Tabela 1. Produkcja mięsa drobiowego w Unii Europejskiej i w Polsce w latach 1990–2002 [tys. ton]

Kraj	1990	1991	1992	1993	1994	1995	1996	1997	1998	1999	2000	2001	2002	2002:1990 [%]
Niemcy	596	594	604	615	639	664	693	734	790	826	923	986	1038	74
Francja	1650	1394	1664	1875	1991	2079	2218	2275	2324	2233	2243	2269	2171	32
Włochy	1113	1105	1059	1086	1092	1098	1117	1137	1148	1131	1080	1134	1093	-2
Holandia	516	500	506	575	587	610	650	671	674	704	695	701	695	35
Belgia/Luksemburg	185	190	208	204	236	270	297	315	346	325	296	291	296	60
Wielka Brytania	997	1112	1042	1090	1164	1404	1446	1512	1526	1527	1526	1572	1549	55
Dania	132	135	145	172	185	184	182	185	194	205	205	218	217	64
Irlandia	67	93	95	90	100	112	118	124	119	123	123	121	117	75
Grecja	156	161	160	170	172	161	176	173	149	154	164	163	167	7
Hiszpania	823	840	840	824	973	1008	876	998	999	1001	986	1028	1100	34
Portugalia	144	131	129	216	235	231	240	267	298	287	293	311	303	110
Austria	85	81	94	102	102	99	98	104	107	104	106	108	107	26
Finlandia	31	36	35	35	39	43	49	53	61	66	64	76	83	168
Szwecja	47	45	50	65	75	80	82	90	88	94	99	105	106	126
UE-15	6542	6417	6631	7119	7590	8042	8357	8636	8823	8780	8803	9081	9040	38
Polska	320	330	352	305	335	364	410	474	520	573	584	695	797	149

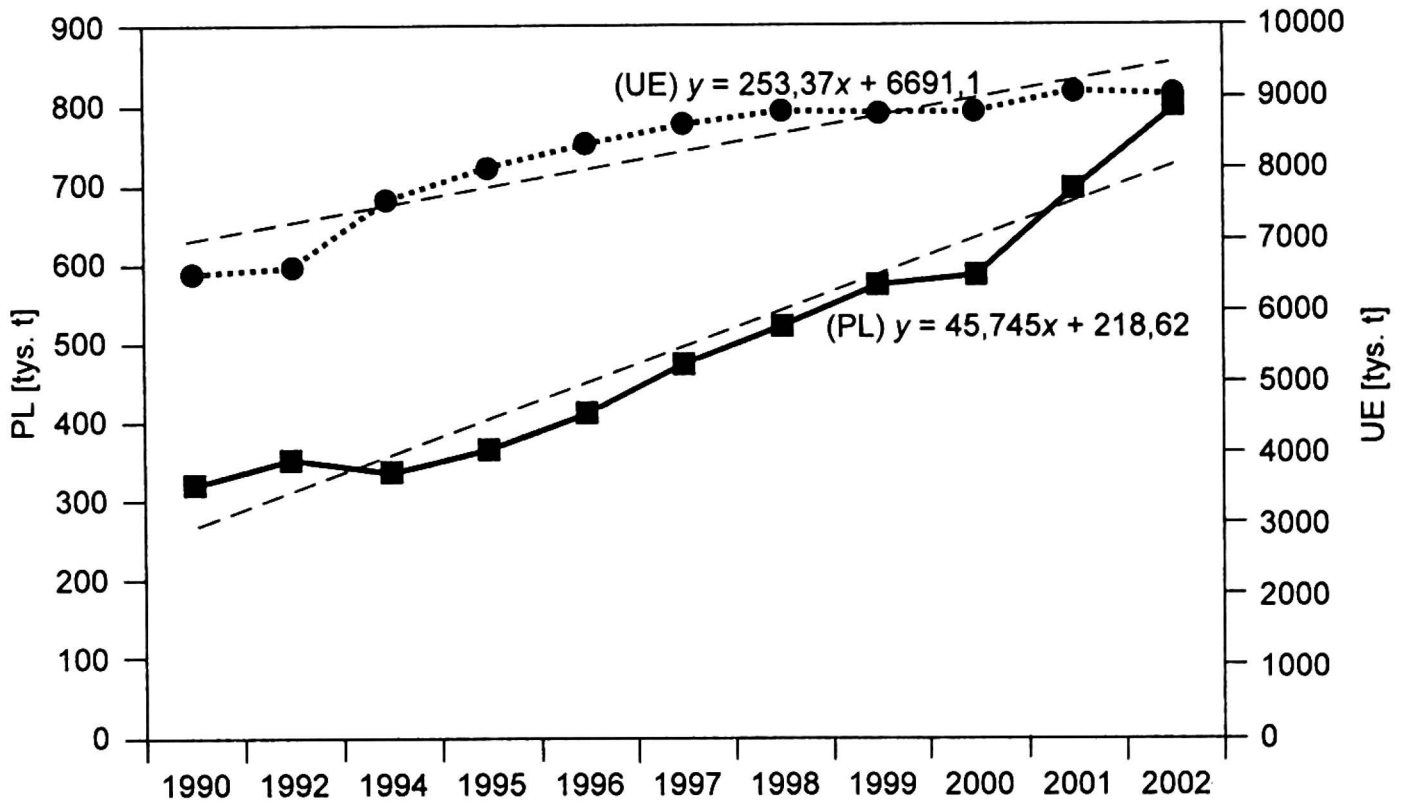
Źródło: Wężyk S. 1998. *Rynek Drobiu i Jaj 2000–2003*; ZMP, 2001–2003.

i eksportu. Z każdym rokiem zmniejsza się produkcja żywca w gospodarstwach drobotowarowych, która w 1990 roku stanowiła 46% produkcji ogólnej, w 2001 roku 6,3%, a w 2002 roku obliczono jej udział na poziomie 5%. Kurczęta brojlery stanowią aktualnie 72,3%, a indyki 24% ogólnej produkcji żywca drobiowego. Pozostałe gatunki drobiu nie mają większego znaczenia w globalnej produkcji na rynek krajowy, ale mają one duże znaczenie w eksporcie (szczególnie gęsi). Struktura produkcji żywca drobiowego w Polsce jest zbliżona do Unii Europejskiej, gdzie kurczęta brojlery i indyki stanowią ponad 90% produkcji drobiu. Największym unijnym producentem drobiu jest Francja, w której produkcja kaczek od 1995 roku stanowi około 64%, a produkcja indyków około 40% ogólnej produkcji Unii. Aktualnym liderem produkcji kurcząt brojlerów jest Wielka Brytania (19%), która od 2000 roku wyprzedza skutecznie w tym zakresie Francję (17%) [10].

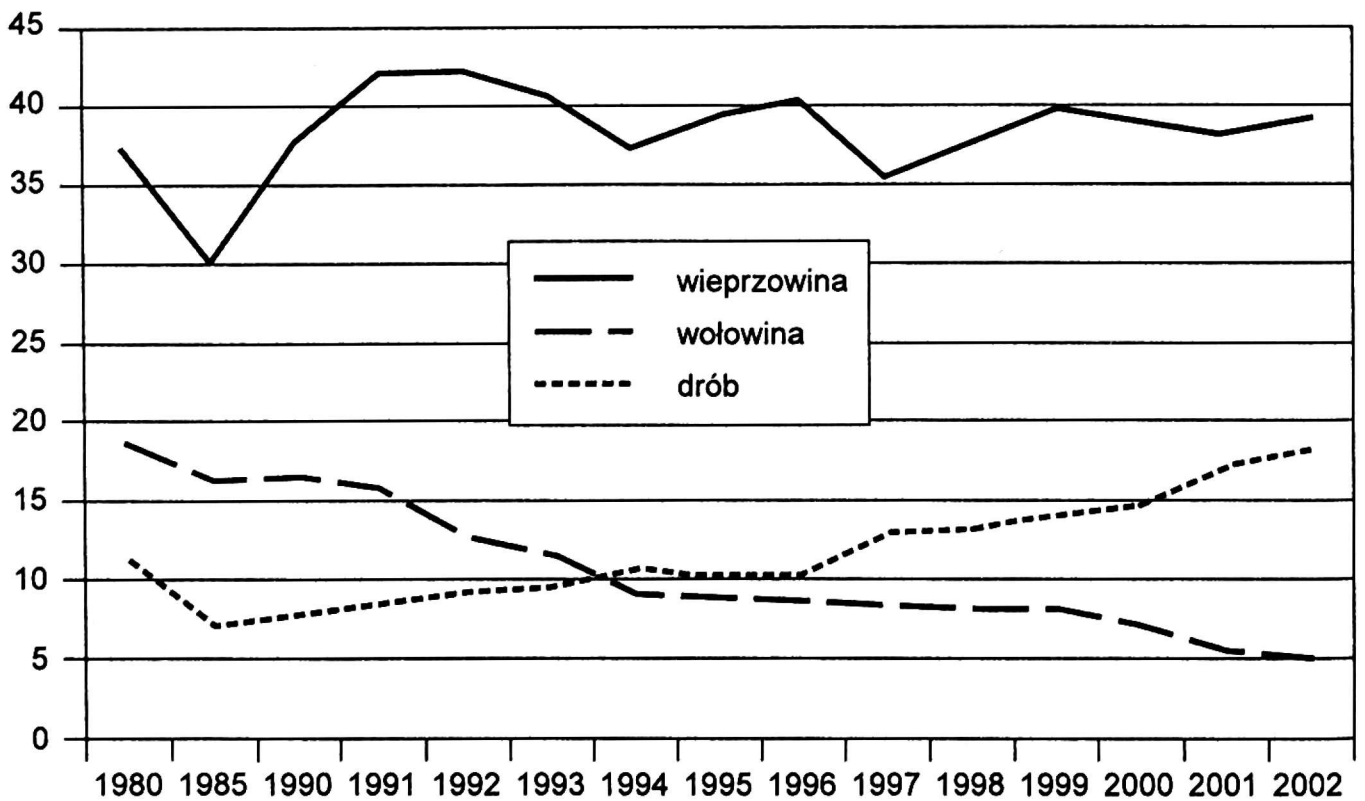
Krajowa produkcja mięsa drobiowego, po okresie spadku w latach 1990–1993, od 1994 roku sukcesywnie rośnie, osiągając w 2002 roku 149% wzrostu w stosunku do stanu z 1990 roku (tab. 1). W tym samym czasie produkcja mięsa drobiowego w Unii Europejskiej tylko o 38%. Krajowa produkcja mięsa drobiowego w 2002 roku wynosiła 797 tys. t i stanowiła 8,8% unijnej produkcji. We wszystkich państwach członkowskich UE w latach 1990–2002 odnotowano trend wzrostowy produkcji mięsa drobiowego, ale był on nierównomierny. Ponad dwukrotny wzrost produkcji w stosunku do 1990 roku zanotowano w Finlandii, Szwecji i Portugalii, czyli w krajach które są najmniejszymi producentami drobiu na unijnym rynku. Natomiast wśród unijnych liderów produkcji drobiarskiej zanotowano w tym okresie nieznaczny, wynoszący 2% spadek we Włoszech oraz sukcesywny wzrost produkcji we Francji (32%), Niemczech (74%) i Wielkiej Brytanii (55%). Obliczona dla tempa wzrostu krajowej produkcji krzywa regresji pięła się ostro w górę, przy średnim rocznym wzroście 45,7 tys. t, podczas gdy, przy 11-krotnie większej produkcji w Unii Europejskiej roczny wzrost wynosił ok. 253 tys. t (rys. 2).

Wzrost krajowej produkcji stymulowało skutecznie dynamiczne zwiększanie się wzrostu spożycia mięsa drobiowego, które wg GUS w latach 1980–1993 wynosiło mniej niż 10 kg na 1 mieszkańca i było istotnie niższe w porównaniu ze spożyciem mięsa wieprzowego i wołowego, natomiast od 1994 roku sukcesywnie wzrastało i w 2002 roku osiągnęło poziom 19,8 kg i wypierając skutecznie mięso wołowe (rys. 3). O ile spożycie mięsa drobiowego w Polsce w przeliczeniu na 1 mieszkańca w 1990 r. wynosiło 7,6 i było o 10,6 kg niższe niż średnio w UE, to już w 2002 roku wskaźnik ten różnił się od poziomu unijnego tylko o 2,5 kg (rys. 4). Średnie tempo jego wzrostu wynosiło rocznie 1,04 kg na 1 mieszkańca i było znacząco wyższe niż w Unii (0,43 kg na 1 mieszkańca rocznie). Aktualnie produkcja mięsa drobiowego przekracza 1 mln ton przy średnim spożyciu 21 kg na 1 mieszkańca.

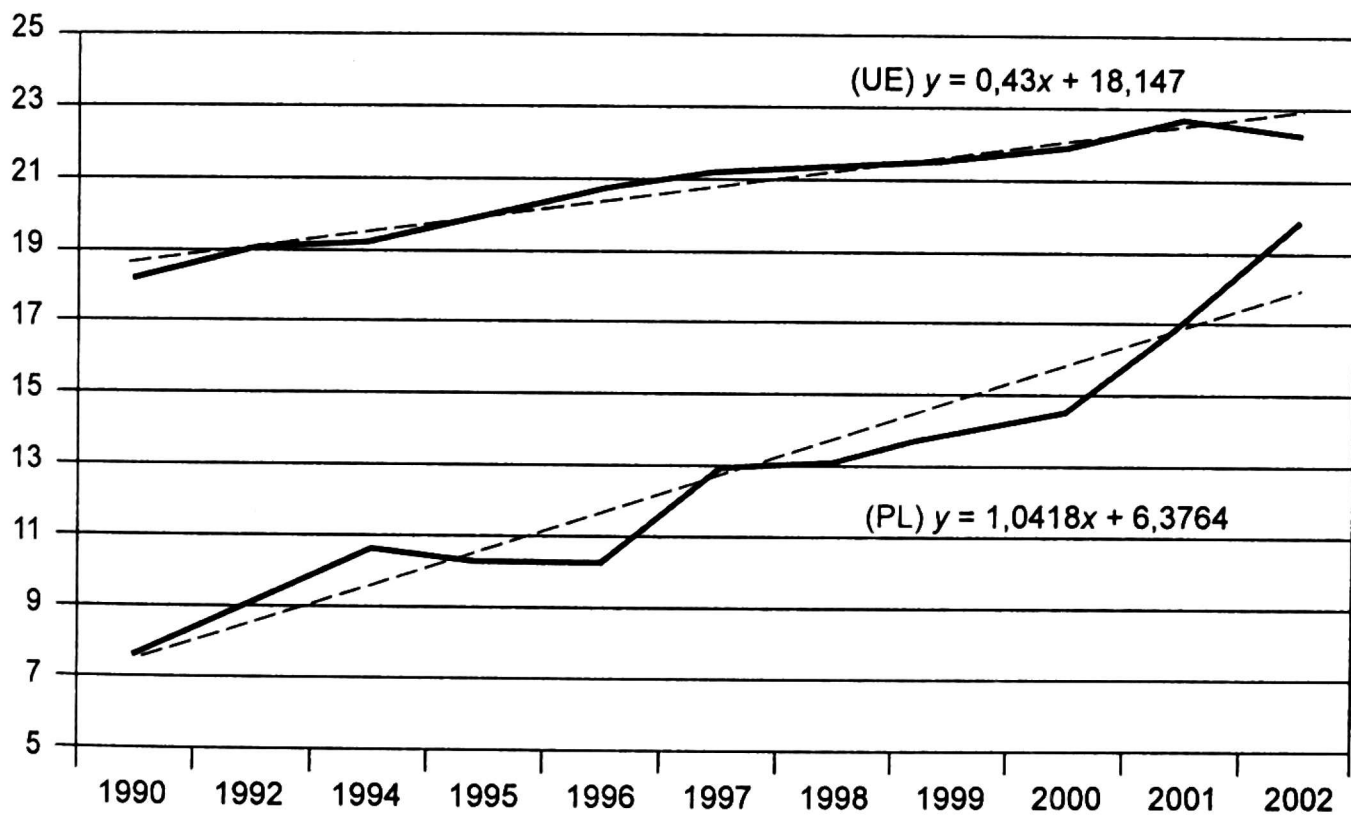
W wyniku licznych prac modernizacyjno-inwestycyjnych wykonanych w branży drobiarskiej w latach dziewięćdziesiątych, zwiększyło się tempo wzrostu globalnej produkcji drobiu rzeźnego, której wielkość nie zawsze była dostosowana do popytu,



Rysunek 2. Trendy kształtowania się produkcji mięsa drobiowego w Polsce (PL) i w Unii Europejskiej (UE)



Rysunek 3. Spożycie w Polsce mięsa wieprzowego, wołowego i drobiowego w latach 1980–2002 [kg na 1 mieszkańca]



Rysunek 4. Trendy kształtowania się spożycia mięsa drobiowego w Polsce (PL) i w Unii Europejskiej (UE) w latach 1990–2002 [kg na 1 mieszkańca]

powodując duże wahania cen skupu, zarówno między latami, jak i w poszczególnych miesiącach danego roku, wpływające na częste zmiany opłacalności produkcji i pogorszenie wyników finansowych branży. Ceny skupu żywca od 1999 roku wykazują tendencję spadkową, przy czym najniższe notowania zaobserwowano w ciągu całego 2002 roku, gdy średni ich poziom wynosił 2,60 zł za 1 kg, przy rozpiętości cen od 2,20 do 2,85 zł¹. Porównując ceny skupu drobiu w Polsce, Holandii i Słowacji, w warunkach rynkowych 2001 roku², zauważa się zbieżność rynku słowackiego i holenderskiego, charakteryzujących się najniższymi kosztami produkcji.

Rentowność przemysłu drobiarskiego w latach 1997–2000 była niższa niż przemysłu spożywczego i mięsnego ogółem (w tym również drobiu) [14]. Ujemny poziom stopy rentowności netto utrzymywał się w przemyśle drobiarskim od 1998 do 2001 roku i dopiero 2002 rok przyniósł pierwsze, minimalne zyski (rentowność 0,11%). Od 2001 roku przemysł mięsny i spożywczy poprawia skutecznie swoje wyniki, osiągając w 2002 roku stopę rentowności wynoszącą odpowiednio 1,38% i 2,02%.

Drastyczne obniżenie się wyników ekonomicznych przemysłu drobiarskiego i giełdowych spółek drobiarskich po 1997 to efekt przede wszystkim konieczności spłaty rat kredytów zaciągniętych na inwestycje, a także załamania się w 1998 roku rynku wschodniego (kraje byłego ZSRR), powodujące spadek eksportu i cen na krajowym rynku produktów drobiowych, co potwierdzają badania IERiGŻ [3, 14].

¹ Dane BOSS-Rolnictwo.

² Dane BOSS-Rolnictwo i FAMMU/FAPA.

Poprawę wskaźników rentowności w 2002 roku zanotowały tylko duże firmy, zatrudniające powyżej 50 osób. Sytuacja na rynku mięsa drobiowego poprawiała się nieznacznie przy każdorazowym wzroście cen wieprzowiny, ponieważ wtedy mięso drobiowe, a szczególnie indycze wykorzystuje się w większym zakresie do produkcji wędlin, zwiększając w ten sposób popyt. Niestety w ostatnim czasie nadprodukcja wieprzowiny zbiega się z nadprodukcją drobiu, pogarszając sytuację w obu działach produkcji zwierzęcej.

Perspektywy rozwoju produkcji mięsa drobiowego w warunkach rozszerzonego rynku Wspólnoty

Rozważając problem perspektyw rozwoju krajowej produkcji drobiu rzeźnego po integracji z UE, należy dokonać analizy najważniejszych determinantów jej rozwoju w gospodarce wolnorynkowej. Są nimi: cena (mniej lub bardziej opłacalna dla producenta), koszty produkcji, poziom technologii, możliwości osiągnięcia zysku, którego wielkość zależy często od znalezienia na rynku „niszy” na określony produkt oraz czynniki losowe. Cena produktów drobiowych najbardziej uzależniona jest od popytu, który jest funkcją tempa przyrostu naturalnego i dochodów ludności, dochodowej elastyczności popytu oraz kształtowania się eksportu i importu. Ważną rolę w kształtowaniu popytu na produkty drobiowe odgrywają ceny ich substytutów (mięsa czerwonego, ryb i nabiału) oraz indywidualne upodobania konsumentów.

W ostatnich latach w Polsce obserwuje się pogorszenie sytuacji ekonomicznej gospodarstw rolnych w związku z utrzymywaniem się niskiego wzrostu gospodarczego i wysokiego bezrobocia. W przemyśle rolno-przetwórczym przekłada się to na utrzymującą się przewagę podaży nad popytem, co wpływa na niski poziom cen skupu.

Również dynamika dochodów ludności wg danych GUS, od 1997 roku wykazuje duży spadek, a poziom dochodów rodzin jest silnie skorelowany z wielkością wydatków. Z kolei urealnienie cen po 1990 roku, spowodowało gwałtowny wzrost cen żywności, a wycofanie się państwa z dopłat do usług bytowych ludności, zapoczątkowało proces tworzenia się nowego układu wydatków budżetów domowych. Wydatki na żywność w 1990 roku stanowiły ponad 50% wszystkich wydatków, a w 2001 roku obniżyły się do 31%. Wzrosły natomiast kilkakrotnie wydatki na utrzymanie mieszkania, ochronę zdrowia, transport i edukację. Taka sytuacja w połączeniu z obniżającą się inflacją, wpłynęła na zmniejszanie się także dynamiki cen podstawowych produktów żywnościowych. W końcowym efekcie w latach 1990–2000 drób potaniał, zarówno w stosunku do mięsa czerwonego, jak i nabiału. Uzyskano w ten sposób wzrost popytu na mięso drobiowe, ale kosztem obniżenia cen produktów drobiowych, a więc i cen skupu żywca, co wpłynęło na zmniejszenie opłacalności produkcji, szczególnie w II połowie 2003 roku, gdy ceny pasz znacząco wzrosły.

Według Wosia [21] współczynnik elastyczności dochodowej na mięso drobiowe wynosi 0,31 i jest znacznie wyższy niż na wieprzowinę (0,178) i wołowinę (0,29). Jest to obok walorów dietetycznych tego mięsa, drugi bardzo istotny czynnik sugerujący duże możliwości rozwoju tej produkcji w ciągu najbliższych lat. Przewiduje się, że na krajowym rynku, w latach 2004–2010, wzrost popytu na mięso drobiowe wynosić będzie rocznie około 2% i do 2010 roku popyt zwiększy się od 21,6 do 22,5%, czyli podobnej wielkości jak na wołowinę (ok. 21%), a znacznie więcej niż na wieprzowinę (ok. 14%).

Integracja Polski z Unią Europejską dla krajowej branży drobiarskiej stanowi faktyczne wejście na światowy rynek, a perspektywa jej rozwoju uzależniona będzie zarówno od krajowego popytu, jak i umiejętności wykorzystywania funduszy pomocowych Unii Europejskiej oraz sprostaniu konkurencji ze światowymi producentami drobiu, których głównym atutem jest działanie w dobrze zorganizowanych strukturach organizacyjnych. Wejście na światowy rynek handlu wymaga dużych nakładów, aby sprostać konkurencji tanich producentów z Azji i Ameryki Południowej, przy ograniczanej przez porozumienia WTO wielkości subsydiów eksportowych. Według Windhorsta [19] w Unii Europejskiej przy istniejących, stosunkowo dużych dopłatach eksportowych w ciągu ostatnich lat obserwuje się stagnację w eksporcie mięsa drobiowego, a większość działań Wspólnoty skierowana jest na ochronę rynku wewnętrznego przed tanim importem i zapewnienie samowystarczalności. Analitycy przewidują, że do 2010 roku Unia może utracić część rynków zbytu i zmniejszyć o ok. 3% eksport, natomiast import, który dotychczas stanowi 1/3 eksportu, pozostanie na tym samym poziomie. Najbardziej ekspansywną politykę eksportową w ciągu najbliższych lat prowadzić będą Chiny (wzrost o 32%) i USA (wzrost o 22%). W Chinach i Japonii nastąpi też stosunkowo wysoki wzrost importu mięsa drobiowego, wynoszący odpowiednio 20 i 18%.

Obecnie światowa produkcja drobiu rzeźnego charakteryzuje się wysoką koncentracją. Jak obliczył Windhorst [20], w 2000 roku tylko 10 przodujących państw produkowało aż 65,1% światowej produkcji mięsa z kurcząt brojlerów. Wzrasta też światowy eksport mięsa drobiowego, a zwłaszcza kurcząt z krajów Ameryki Południowej (40% światowego eksportu). W handlu światowym umacnia się też ciągle pozycja USA i Azji (Chiny, Tajlandia). Produkcja drobiu w Brazylii rozwija się dynamicznie nie tylko wskutek zaplecza tanich surowców i siły roboczej, ale też dzięki zagranicznym inwestycjom w sektorze przetwórstwa oraz dużej aktywności w handlu zagranicznym, gdzie coraz częściej zdobywa tradycyjne dotychczas rynki USA. Tajlandia natomiast wykorzystwała kryzys finansowy w Azji podbijając rynek Chin i Japonii, a ostatnio również europejski. W produkcji światowej coraz większego znaczenia nabierają Chiny, w których zmiany gospodarcze ostatnich lat spowodowały wzrost popytu wewnętrznego na drób i rozwój produkcji drobiu, stanowiącej obecnie 20% ogólnej produkcji mięsa. Gillin [6] szacuje, że przy aktualnym tempie rozwoju za 10

lat Chiny produkować będą około 50% światowej produkcji jaj. Prognozy te może jednak zakłócić epidemia ptasiej grypy w Azji [18].

W takich realiach na światowym rynku drobiowym przewiduje się, że od 2005 roku w rozszerzonej Unii Europejskiej wystąpi powolny wzrost produkcji mięsa drobiowego, uzależniony głównie od zwiększającego się ciągle popytu wewnętrznego oraz otwierającego się rynku rosyjskiego i utrwalającej się integracji pionowej, sprzyjającej obniżaniu kosztów produkcji, co potwierdzają też badania innych autorów [1, 2, 9, 20].

Zintegrowany rynek rozszerzonej Unii Europejskiej niesie też pewne zagrożenie opłacalności krajowej produkcji, które wynika z wymuszania przez konsumentów wycofania mączek mięsno-kostnych i antybiotyków z produkcji pasz dla drobiu, ograniczenia w żywieniu zwierząt śruty z soi genetycznie modyfikowanej, poprawy dobrostanu ptaków, przy często występującym niezrozumieniu nabywców produktów drobiowych zależności ekonomicznej pomiędzy tymi żądaniem a kosztami produkcji, na co zwracają też uwagę Jankowski [8], Wężyk i Krawczyk [17] oraz Horn [7].

Integracja z Unią Europejską oznacza automatyczne zniesienie ceł i innych barier, co niesie określone zagrożenia dla krajowych producentów. Problemem branży drobiarskiej jest rozdrobnienie wśród producentów drobiu i brak po 2000 roku postępu w pracach dostosowawczych do unijnych standardów w małych ubojniach i przetwórnich, co jak wynika też z badań IERiGŻ [3], może być powodem upadłości tych firm w pierwszych latach integracji.

Polsce w ostatnich latach, mimo pojawiającej się nadpodaży na krajowym rynku drobiowym, nie udało się w sposób znaczący rozwinąć eksportu poza unijny rynek. Utraciliśmy też częściowo rynki wschodnie. Integracja z Unią Europejską wyzwala nadzieje na ich odzyskanie, zwłaszcza, że zmiany społeczno-gospodarcze ostatnich dziesięciu lat, spowodowały w krajach byłego Związku Radzieckiego ogromny spadek produkcji mięsa. W sąsiedniej Ukrainie produkcja mięsa w 1991 roku wynosiła 4029 tys. t, a w 2000 roku zaledwie 1428 tys. t. Podobnie duży spadek produkcji mięsa zanotowano w Rosji (66%) i na Białorusi (58%) [10]. Dotychczas rynek wschodni jest zaopatrywany w mięso drobiowe głównie przez USA, ale – korzystając z możliwości uzyskania unijnych dopłat eksportowych – Polska, ze względu na swoje położenie i wieloletnie tradycje w handlu z Rosją, ma duże szanse ponownie tam zaistnieć.

Podsumowanie

Z przeprowadzonej analizy oraz badań własnych wynika, że po 2005 roku produkcja mięsa drobiowego i jego spożycie będzie sukcesywnie wzrastało zarówno w Unii Europejskiej, jak i w Polsce. Jednakże 2003 rok w światowej produkcji drobiu ukazał wielkie zagrożenie dla jej rozwoju, wynikające z epidemii ptasiej grypy, najpierw w Holandii, części Belgii i Niemiec, a później w krajach azjatyckich. Zachwiało

to światowym handlem mięsem drobiowym, a najbliższe badania pokażą w jakim stopniu ta sytuacja wpłynie na popyt na produkty drobiowe, który jest najważniejszym stymulatorem rozwoju produkcji.

Literatura

- [1] Dybowski G. 2002. Czynniki decydujące o równowadze na rynku drobiu. Mat. Międz. Targi „Polagra-Farm” – IV Forum Rolnicze 11 X 2002: 1–16.
- [2] Dybowski G. 2003. Opłacalność produkcji drobiarskiej. *Wiś Jutra* 3: 30–32
- [3] Dybowski G., Kobuszyńska M. 2002. Analiza przekrojowa rynku drobiu i jaj oraz strategia rozwoju do 2005 roku. Wyd. wł. IERiGŻ Studia i monografie, Warszawa: 113 ss.
- [4] Eier. Geflügel. Deutschland, Europäische Union, Weltmarkt. Marktbilanz 2001, 2002. Zentrale Mark und Preisberichtsstelle (ZMP) – Marktbilanz Eier & Geflügel.
- [5] FAMMU/FAPA. 2001–2002. Światowy i Unijny Rynek Mięsa i Drobiu. Zespół Monitoringu Zagranicznych Rynków Rolnych (FAMMU/FAPA). Miesięczniki i tygodniowe notowania Wyd. Fund. Progr. Pomocy dla Rolnictwa (FAPA). Warszawa.
- [6] Gillin T. 2003. Poultrymeat output to reach 143 mt by 2030. *Poultry International* 42(1): 20–26.
- [7] Horne P.V. 2001. Enriched cages in Europe. *Poultry International* 40(4): 28–34.
- [8] Jankowski J. 2003. Aktualne problemy chowu indyków w Polsce. *Wiś Jutra* 3: 35–36.
- [9] Klemm H. 2002. Open plenary lecture – competitiveness of European poultry production. *Archiv für Geflügelkunde* 66: 25.
- [10] Krawczyk J. 2003. Organizacyjne i ekonomiczne aspekty przystosowania polskiego drobiarstwa do wymogów Unii Europejskiej. Praca doktorska, Kraków 2003. nr sygn. 478/ON: 158 ss.
- [11] Krawczyk J., Herbut E., Wężyk S., Cywa-Benko K. 2000. Wpływ różnych rozwiązań techniczno-technologicznych na efektywność odchovu kurcząt brojlerów. *Rocz. Nauk. Zoot.* 27(1): 393–401.
- [12] Krawczyk J., Wężyk S., Cywa-Benko K. 2000. Kształtowanie się minimalnych cen produktów drobiowych o podwyższonej jakości. *Rocz. Nauk. Zoot. Suplement* 7: 24–28.
- [13] Roczniki statystyczne 1990–2002. Główny Urząd Statystyczny. Warszawa.
- [14] Rynek drobiu i jaj 2000–2003. Raporty rynkowe IERiGŻ, nr 18–23, Warszawa.
- [15] Stulich R. 2002. Analiza kosztów w przedsiębiorstwach drobiarskich. *Polskie Drobiarstwo* 12: 7–8.
- [16] Wężyk S. 1998. Informacja o stanie hodowli i produkcji drobiu oraz o naukowych badaniach drobiarskich w Polsce. Mat. Sem. „Instytut Zootechniki dla praktyki”, 26–27.IV.1998, Balice, wyd. wł. IŻ: 23–27.
- [17] Wężyk S., Krawczyk J. 2003. Rozwój krajowego drobiarstwa w perspektywie integracji z Unią Europejską. *Wiś Jutra* 3: 27–29.
- [18] Wężyk S. 2004. Grypa ptasia zagrożeniem czy szansą zmniejszenia nadmiernych naszych zapasów mięsa drobiowego? *Polskie Drobiarstwo* 3: 27–29.
- [19] Windhorst H.W. 2000. The future role of the EU poultry industry. *Poultry International* 39(11): 67–70.

- [20] Windhorst H.W. 2002. Regional patterns of the European and world broiler production meat trade. *Archiv für Geflügelkunde* 66: 58
- [21] Woś A. 1999. Makroekonomiczne uwarunkowania rozwoju produkcji zwierzęcej. *Wiś Jutra* 9/IX: 18–19.

Analysis of poultry meat production in Poland along the period of accession to the European Union

Key words: European integration, poultry meat, development trends, Poland

Summary

Present analysis showed that the production of poultry meat within the 1990s increased faster in comparison to the European Union and world development. However, the European integration carries certain risks. There are some delays in implementation of the EU standards, what may limit the trade in poultry products on the enlarged Community market. The automatic removal of duties and other barriers to trade with the actual EU countries will expose Polish producers to tight competition in prices. The concerns of poultry industry consist in the short time left for adoption of the EU standards, the debts of many poultry companies, and dispersion of the producers.

However, it is expected that after 2005 the poultry meat production and consumption will steadily increase both in the European Union and in newly associated countries. This growth will be stimulated by increasing demand for poultry meat.